

MĚSTO JIHLAVA
500 01 JIHLAVA
30.1.2000 47/0SR/00

122

Dodatek č.1
k nájemní smlouvě ze dne 17.1.2000, ev. č. 47/0SR/00

Smluvní strany:

Pronajímatel: Město Jihlava se sídlem orgánů Masarykovo nám.1 586 01
Jihlava
zastoupené zástupcem starosty p. Františkem Zelníčkem

IČO: 286 010

Nájemce: Dětský výchovný ústav, Jihlava, Dělnická 1
se sídlem: Dělnická 1, 586 01 Jihlava
zastoupený ředitelem Mgr. Radkem Vovsíkem

IČO: 605 459 33

Smluvní strany se po vzájemném projednání dohodly na doplnění nájemní smlouvy ze dne 17.1.2000 takto:
článek 5. „Ostatní ujednání“ se doplňuje dalším odstavcem označeným jako odst. 5.16. s tímto zněním:

5.16 Předmět dodatku č.1

5.16.1 Smluvní strany se dohodly, že nájemce provede na základě předložené projektové dokumentace a vydaného stavebního povolení v právní moci technické zhodnocení předmětu nájmu.

Předmětem technického zhodnocení je:

Stavební úpravy v I. a II. N.P. pro změnu užívání podle projektové dokumentace vypracované firmou Atelier Alfa spol. s r.o., Znojemská 76, Jihlava, zak.č. P 478/2000, [REDAKCE]

Technické zhodnocení předmětu nájmu provede nájemce na svůj náklad. Při provádění prací odpovídá za dodržení schválené stavební dokumentace, za provádění prací s příslušnou odbornou péčí, za bezpečnost stavby a jejího okolí. Za škody způsobené prováděním technického zhodnocení, nebo v souvislosti s ním odpovídá nájemce pronajímateli, jakož i třetím osobám.

5.16.2 Nájemcem byla předána pronajímateli projektová dokumentace vč. rozpočtu prací v aktuálních cenách URS. Cena technického zhodnocení byla na základě rozpočtu prací v aktuálních cenách stanovena na 206.000,- Kč.

Nejvýše tuto cenu uznává pronajímatel za oprávněné a účelně vynaložené náklady spojené s provedením tech. zhodnocení, na základě kterého bude mezi smluvními stranami provedeno vypořádání podle dalších ustanovení tohoto dodatku. Nájemce se zavazuje předložit pronajímateli nejpozději do 30 dnů po nabytí právní moci kolaudačního rozhodnutí, nebo po převzetí prací pronajímateli skutečnou výši nákladů tech. zhodnocení. Převzetím prací se rozumí datum sepsání protokolu o fyzickém převzetí prací pronajímatelem od nájemce.

5.16.3 Technické zhodnocení vzniklé podle výše uvedených ustanovení tohoto dodatku se od okamžiku jeho dokončení a převzetí pronajímatelem stává nedílnou součástí předmětu nájmu, který je majetkem pronajímatele.

5.16.4 Pronajímatel souhlasí, aby nájemce provedené tech. zhodnocení po celou dobu nájmu odepisoval a odpisy zahrnoval do svých nákladů v souladu s ustanovením §28, odst. 3 zák. o daních z příjmů. Vzájemné vypořádání nákladů tech. zhodnocení, bude mezi pronajímatelem a nájemcem provedeno po skončení nájmu. Po skončení nájmu předá nájemce toto tech. zhodnocení pronajímateli bezplatně a vyčíslí jeho zůstatkovou cenu, kterou by toto tech. zhodnocení mělo při rovnoměrném odepisování.

5.16.5 Tento dodatek č. 1 se uzavírá s účinností od 18.2.2000. Ostatní ustanovení výše uvedené nájemní smlouvy ze dne 17.1.2000 zůstávají beze změny.

5.16.6 Tento dodatek č. 1 je vyhotoven ve čtyřech stejnopisech, z toho tři pro pronajímatele a jeden pro nájemce.

Vypracoval:

Kontroloval:

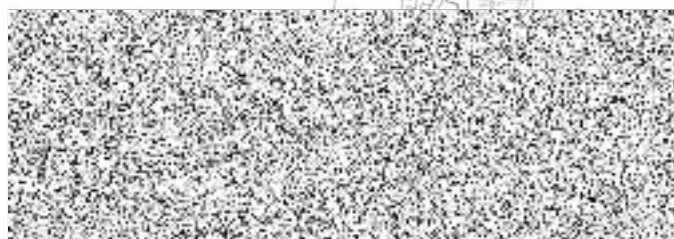
Souhlasí :



V Jihlavě 18.2.2000



Mgr. Kadek Vovsik
ředitel DVÚ



František Zelnicěk
zástupce starosty Města Jihlavy

