

Vzato do evidence PO VoZP ČR
pod číslem.....140/19/186.....**KOMIX s.r.o.**
Drtinova 467/2a
150 00 Praha 5

IČO: 47117087

Praha 23. 5. 2019

Čj.: 1/120/1048709-2019

Objednávka na „Etapu 0 - Náhrada pomocných aplikací používaných k realizaci vypořádání a regulací v oblasti ambulantní péče“

Na základě Vaší cenové nabídky ze dne 22. 5. 2019 u Vás objednáme realizaci „**Etapy 0 - Náhrada pomocných aplikací používaných k realizaci vypořádání a regulací v oblasti ambulantní péče**“. Služby v hodnotě 468.000,- Kč bez DPH budou fakturovány na základě převzetí práce a podepsaného Akceptačního protokolu.

Objednávka je vystavena jako částečné plnění Rámcové Dohody na dodávky díla a služeb „Technické podpory a strategického rozvoje Core systému VoZP“ č.140/19/23 uzavřené mezi Vojenskou zdravotní pojišťovnou ČR a konsorciem společností KOMIX-Solitea dne 29. 1. 2019 (Č.j. 1/120/1202163-2018).

Za objednatele:

Dne: 27 -05- 2019

Ing. Josef Diessl
generální ředitel VoZP ČR

Přílohy:

1. Příloha č. 1 – „**Etapa 0 - Náhrada pomocných aplikací používaných k realizaci vypořádání a regulací v oblasti ambulantní péče**“ - č. NAB-KS1900102

Akceptujeme objednávku a souhlasíme s uveřejněním v Registru smluv bez jakýchkoli omezení, a to s odvoláním na zákon č. 340/2015 Sb., o zvláštních podmínkách účinnosti některých smluv, uveřejňování těchto smluv a o registru smluv (zákon o registru smluv), a dále na zákon č. 134/2016 Sb., o zadávání veřejných zakázek, ve znění pozdějších předpisů.

27-05-2019

.....
dne/podpis oprávněné osoby dodavatele

Etapa 0 - Náhrada pomocných aplikací používaných k realizaci vypořádání a regulací v oblasti ambulantní péče

Zákazník	Vojenská zdravotní pojišťovna České republiky (VoZP ČR)
Číslo nabídky	NAB1900102
Datum zpracování	22. 5. 2019
Platnost nabídky	22.6. 2019

1. Krycí list nabídky

Název: Etapa 0 - Náhrada pomocných aplikací používaných k realizaci vypořádání a regulací v oblasti ambulantní péče

Základní identifikační údaje

Zadavatel/Objednatel

Obchodní firma/název: Vojenská zdravotní pojišťovna České republiky

Sídlo: Drahohejlova 1404/4, Praha 9

IČ: 47114975

Statutární zástupci společnosti: Ing. Josef Diessl, generální ředitel

Kontaktní osoba: Ing. Vladimír Štěpánek, ředitel odboru informačního systému

Účastník/Dodavatel

Konsorcium: Konsorcium KOMIX-Solitea

První účastník konsorcia: KOMIX s.r.o.

Sídlo: Drtinova 467/2a, 150 00 Praha 5

Statutární zástupci společnosti: Ing. Tomáš Rutrle a Ing. Libor Málek, jednatelé společnosti

IČ: 47117087 DIČ: CZ47117087

Zapsána v obchodním rejstříku vedeném Městským soudem v Praze, oddíl C, vložka 12440

Druhý účastník konsorcia: Solitea Business Solutions s.r.o.

Sídlo: Rubeška 215/1, Vysočany, 190 00 Praha 9

Statutární zástupci společnosti: Petr Franc, MBA., MSc., Martin Cígler, Michal Rybovič – jednatelé společnosti

IČ: 64946274 DIČ: CZ64946274

Zapsána v obchodním rejstříku vedeném Městským soudem v Praze, oddíl C, vložka 42854

Osoba zodpovědná za nabídku: [redacted]

Oprávněná osoba jednat jménem Účastníka/Dodavatele

Titul, jméno, příjmení: Ing. Tomáš Rutrle, jednatel KOMIX s.r.o., na základě plné moci

2. Obsah

1. Krycí list nabídky	2
2. Obsah	3
3. Cíl řešení	4
4. Dílčí pomocné aplikace	5
4.1. Překlady IČZ	5
4.1.1. Schéma řešení	5
4.1.2. Popis tabulek	5
4.2. Nová IČZ	7
4.2.1. Popis tabulky	7
4.2.2. Komentář	8
4.3. Nová/zrušená péče	8
4.3.1. Schéma řešení	8
4.3.2. Popis tabulek	9
4.3.3. Komentář	9
4.4. Vlastnosti	10
4.4.1. Schéma řešení	10
4.4.2. Popis tabulek	10
5. Migrace do ISŘZP	13
6. Cenová nabídka	14
6.1. Celková cena	14

3. Cíl řešení

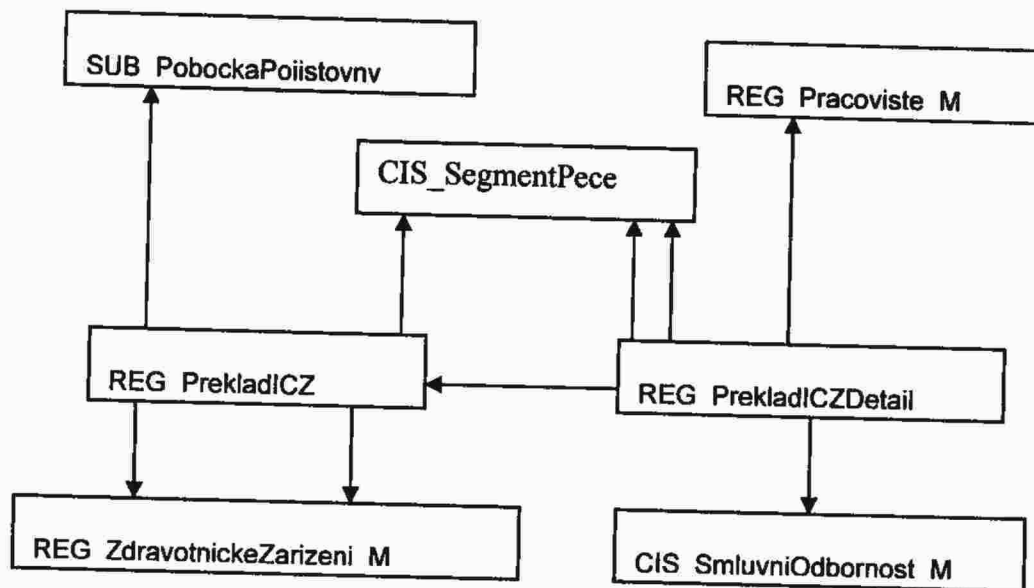
Cílem řešení je:

- Nahradit pomocné aplikace používané aktuálně k realizaci vypovídání a regulací v oblasti ambulantní péče rozšířením funkcionality ISŘZP.
- Provést migraci dat těchto aplikací do ISŘZP a ukončit jejich používání.
- Poskytnout podporu přenosu dat z ISŘZP do modulu RAV.

4. Dílčí pomocné aplikace

4.1. Překlady IČZ

4.1.1. Schéma řešení



4.1.2. Popis tabulek

PrekladICZ

--- dědí ze Zaklad.ZakladSeStornem

--- jde o převedení péče segmentu celé nebo částečné od jednoho ZZ ke druhému

create table PrekladICZ (

PobočkaPojistovnyRef integer not null,

ICZPred char(8) not null,

--- ICZ předchozí

ZZPredRef integer not null,

--- předchozí ZZ

SegmentPeceRef integer not null,

--- segment péče

ICZ char(8) not null,

--- ICZ nové

ZdravotnickeZarizeni_MRef integer not null,

--- nové ZZ

PrekladOd date not null,

--- datum překlady

CastecnyPrevodSegmentu boolean not null,

--- je-li 0, pak segment přešel od ZZPred k ZZ jako celek, 0 implicitně

Vojenská zdravotní pojišťovna České republiky

— je-li 1, pak segment nepřešel celý, ale přešlo pouze pracoviště s danou odborností

nebo odbornost segmentu (není-li známo IČP)

ZZPred může nadále vykazovat péči daného segmentu,

musí být vyplněn záznam v PrekladICZDetail

VyuctovatSamostatne boolean not null,

— je-li 1, pak nedošlo k převzetí pohledávek a závazků,

samostatně musí být vypořádána pro období od počátku hodnoceného období

do PrekladOd – 1, kde pro ZZPred je zahrnuta péče přeložená k ZZ

samostatně jsou obě ZZ vyúčtována i pro období do PrekladOd do konce

hodnoceného období,

podle PrekladOd rozdělit referenční období,

pro ZZ nelze použít referenční údaje pro ZZPred – použít celostátní odhady

je-li 0, pak došlo k převzetí pohledávek a závazků, tj. referenční údaje ZZPred

pro daný segment jsou převzata pro ZZ,

pouze pro případ plného přechodu segmentu – CastecnyPrekladSegmentu = 0

— ostatní údaje děděny

);

PrekladICZDetail

— dědí ze Zaklad.ZakladSeStornem

— jde o převedení péče od jednoho ZZ ke druhému s tím, že jen převedena pouze část daného segmentu
 – např. pracoviště nebo odbornost

create table PrekladICZDetail (

PrekladICZRef integer not null,

ICPPred char(8),

— péče tohoto IČP z daného segmentu přechází do nového zařízení,

PracovistePredRef integer,

SmluvniOdbornost_MRef integer,

— péče této odbornosti z daného segmentu přechází do nového zařízení,

....

4.2. Nová IČZ

4.2.1. Popis tabulky

NovalCZ

--- dědí ze Zaklad.ZakladSPlatnosti

```
create table REG_NovalCZ (  
  icz char(8) not null,  
  poboockapojistovnyref integer not null,  
  segmentpeceref integer not null,  
  zpusobuhraderef integer not null,  
  dodatekref integer not null,  
  smlouvaref integer not null,  
  zdravotnickezarizeni_mref integer not null,
```

--- ostatní údaje děděny

```
);
```

Vojenská zdravotní pojišťovna České republiky

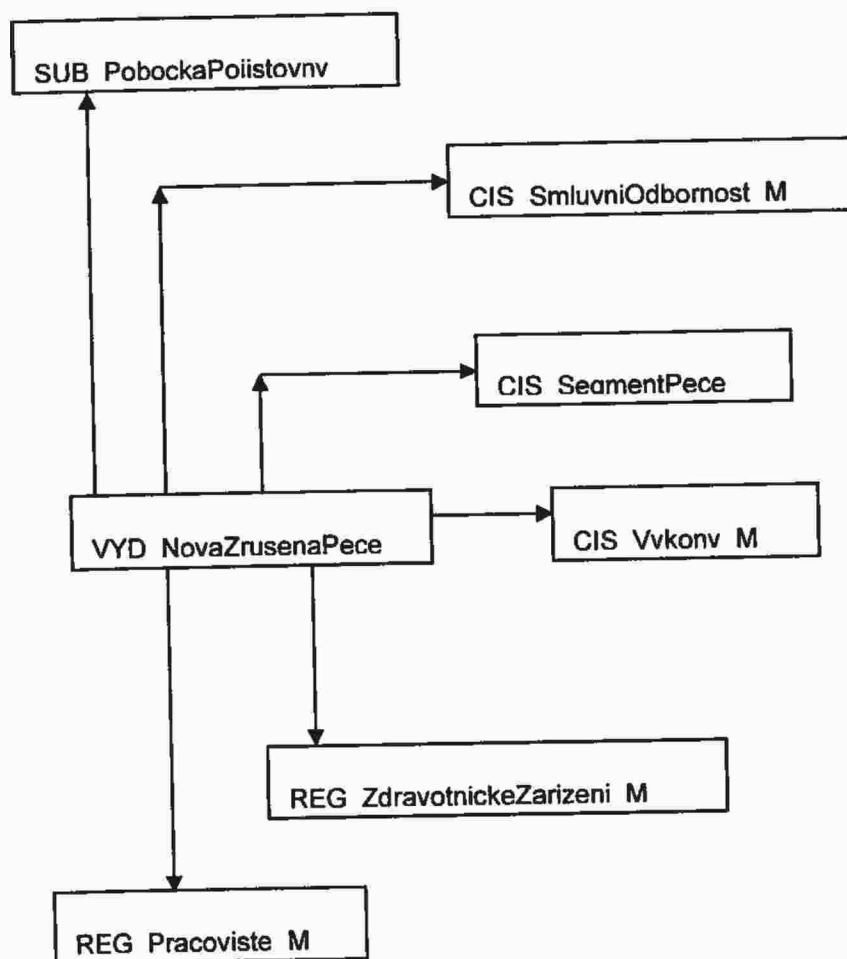
4.2.2. Komentář

Předpoklad - plněno dávkou – výběr nově zavedených IČZ, kontrola, zda pro dané zařízení neexistuje dodatek na týž segment pro jiné IČZ, ale ukončené den před dodatkem na nové IČZ – pokud Ano, pak jde o „překlad IČZ“

Pro nová IČZ musí být ve vlastnostech zavedeny hodnoty příslušných parametrů (PURO atd), příp. musí být zavedeny univerzální hodnoty PURO.

4.3. Nová/zrušená péče

4.3.1. Schéma řešení



4.3.2. Popis tabulek

NovaZrusenaPece

-- dědí ze Zaklad.ZakladSeStornem

create table NovaZrusenaPece (

Typ char(1) not null, -- enum NovaZrusena : N – nová, Z- zrušená

ICZ char(8) not null,

ICP char(8) not null,

DatumZmeny date not null,

PobockaPojistovnyRef integer not null,

SegmentPeceRef integer not null,

ZdravotnickeZarizeni_MRef integer not null,

Pracoviste_MRef integer not null,

SmluvniOdbornost_MRef integer,

Vykony_MRef integer,

-- ostatní údaje děděny

);

4.3.3. Komentář

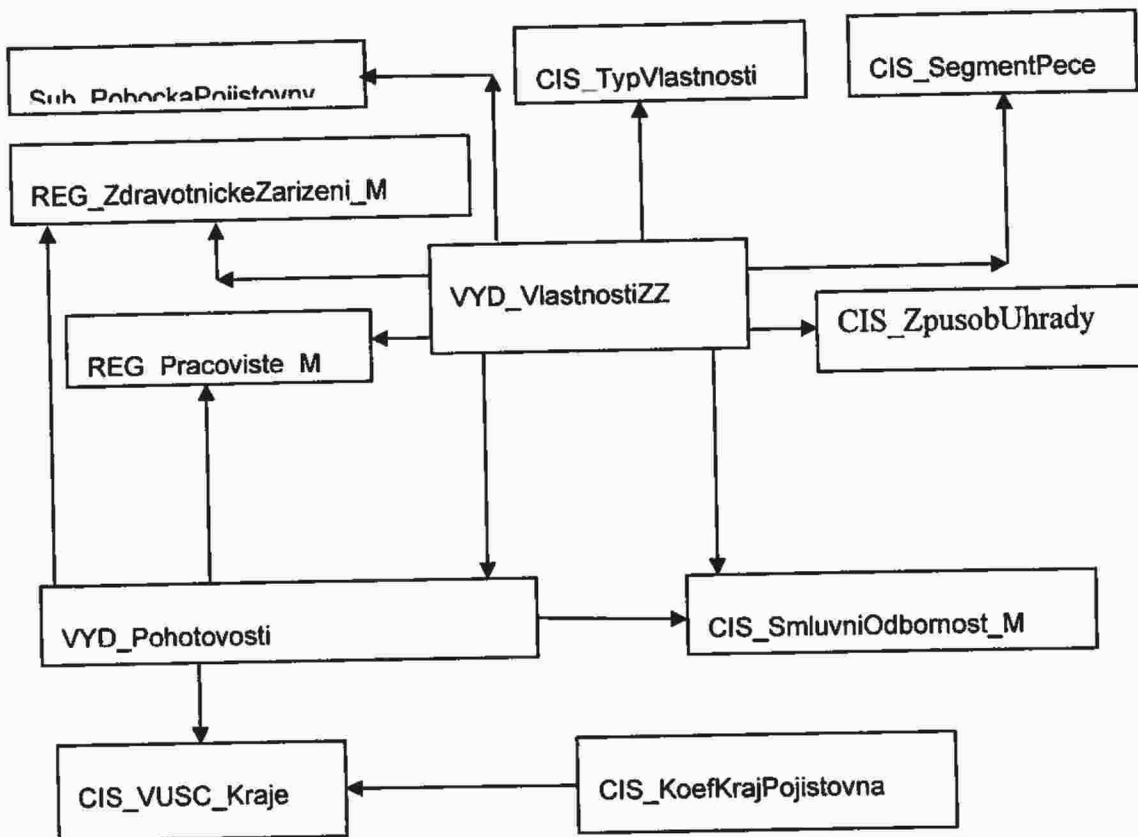
Nová péče – péče (odbornosti, výkony), kterou IČZ vykazuje alespoň jeden den v hodnoceném období a kterou nevykazuje v referenčním období

Zrušená péče – péče (odbornosti, výkony), kterou IČZ vykazuje alespoň jeden den v referenčním období a kterou nevykazuje v hodnoceném období

Zvláštní péče – péče (odbornosti, výkony), pro kterou je stanovena pevná cena bodu a jejichž úhrada není omezena ve vypořádání.

4.4. Vlastnosti

4.4.1. Schéma řešení



4.4.2. Popis tabulek

CIS_VUSC_Kraje

--- dědí ze Zaklad.Zaklad, ve CiselnikyZaklad, hodnoty v souboru VUSC_Kraje.xls

NAZEV varchar(50), --- název VÚSC

KOD varchar(3), --- kód VÚSC

CIS_KoefKrajPojistovna

--- dědí ze Zaklad.ZakladSPlatnosti, ve CiselnikyVydajovaEvidenci

Vojenská zdravotní pojišťovna České republiky

VUSC_KrajeRef INTEGER not null, --- odkaz na CIS_VUSC_Kraje
 Koeficient DECIMAL(3,1) not null,
 --- hodnota koeficientu pro VoZP v daném časovém intervalu

CIS_TypVlastnosti

— dědí ze Zaklad.ZakladSPlatnosti, ve CiselnikyVydajovaEvidenci,
 — hodnoty v souboru TypVlastnosti.xls

Nazev VARCHAR(20) not null, --- název typu vlastnosti
 Popis VARCHAR(250) not null, --- popis typu vlastnosti

VYD_VlastnostiZZ

— dědí ze Zaklad.ZakladSPlatnosti, ve OmezeniVykazovani,
 — místo odkazů jsou tam pomocné sloupce s kódy a názvy

ICZ VARCHAR(8) not null, --- IČZ zařízení, redundance
 Hodnota VARCHAR(20) not null, --- hodnota vloženého údaje
 Format varchar(15), --- formát hodnoty
 Pracoviste_MRef INTEGER NOT NULL,
 PobockaPojistovnyRef integer not null, --- zda je nutná??
 ZdravotnickeZarizeni_MRef INTEGER not null, --- ID ZZ
 SmluvniOdbornost_MRef INTEGER, --- odkaz do CIS_SmluvniOdbornost_M
 SegmentPeceRef INTEGER not null, --- odkaz do CIS_SegmentPece
 ZpusobUhradyRef INTEGER not null, --- odkaz do CIS_ZpusobUhrady

VYD_Pohotovosti

— dědí ze Zaklad.ZakladSeStornem, ve OmezeniVykazovani,
 — zvážit nutnost z hlediska dostupných dat
 ICZ VARCHAR(8) not null, --- IČZ zařízení, kde je držena pohotovost

Vojenská zdravotní pojišťovna České republiky

ZdravotnickeZarizeni_MRef INTEGER,

--- ID ZZ, kde je držena pohotovost, nepovinné, kdyby nebylo zavedeno

VlastnostiZZRef INTEGER not null, --- odkaz na záznam v VYD_VlastnostiZZ

--- pro TypVlastnosti.Nazev = ,POHOTOVOST'

Pracoviste_MRef INTEGER NOT NULL,

--- ID pracoviště, kde pracuje doktor, vykazující pohotovostní službu

Jmeno VARCHAR(255),

Prijmeni VARCHAR(255),

DatumNarozeni Date,

DatumSluzby DATE,

PocetSluzeb INTEGER not null, --- implicitně 1

5. Migrace do ISŘZP

Data z pomocných aplikací budou vložena do tabulek rozhraní v moduly Vypořádání a regulace (dále jen RAV). Proveďte VoZP, KOMIX dodá struktury.

Následně bude provedena formální kontrola, příp. i věcná kontrola a příslušné nesrovnalosti budou předány VoZP.

Tyto dva kroky budou opakovány do odstranění nesrovnalostí. Poté budou data přenesena do struktur vhodných pro přenos do ISŘP a po konverzi (náhrada kódů jejich identifikátory, doplnění referencí, atd) přenesena do struktur ISŘZP.

Vojenská zdravotní pojišťovna České republiky

6. Cenová nabídka

6.1. Celková cena

Nabízená cena je **468 000,- Kč bez DPH.**

Dne: 22. 5. 2019

