

## Smlouva o dílo

(dále jen „smlouva“)

### Čl. I

#### Smluvní strany






#### 1. Česká republika – Krajské ředitelství policie Zlínského kraje

Se sídlem: J. A. Bati 5637, 760 01 Zlín  
Jednající: Mgr. Ing. Miloš Poloczek, náměstek ředitele krajského  
ředitelství  
IČO: 72052767  
DIČ: CZ72052767  
Bankovní spojení: ČNB Brno  
Číslo účtu:   
Kontaktní osoby:   
E-mail:   
Telefon: 

na straně jedné (dále jen „objednatel“)

a

#### 2. OTIS a. s.

Se sídlem: J. Opletala 3506/45, 690 02 Břeclav  
Kontaktní adresa: Brněnská 47, 779 00 Olomouc  
Zastoupená: , obchodním ředitelem servisu,  
na základě plné moci  
IČO: 42324254  
DIČ: CZ42324254  
Bankovní spojení: Komerční banka a. s., pobočka Břeclav  
Číslo účtu:   
Kontaktní osoba:   
E-mail:   
Telefon: 

zapsaná v obchodním rejstříku vedeném Krajským soudem v Brně oddíl B,  
vložka 536

na straně druhé (dále jen „zhotovitel“)

uzavírají ve smyslu ustanovení § 2586 a následující zákona č. 89/2012 Sb., občanský  
zákoník, v platném znění, (dále jen „občanský zákoník“)

s m l o u v u o d í l o

## Čl. II. Předmět smlouvy

1. Zhotovitel se zavazuje, že bude provádět:

- a) **pravidelné servisní prohlídky** včetně mazadel a mazání výtahu
- b) **odborné revizní zkoušky** včetně mazadel a mazání výtahu
- c) **opravy výtahů** (vč. dodání materiálu použitého při opravě),

a to výtahů umístěných v objektech Krajského ředitelství policie Zlínského kraje (viz příloha č. 1 smlouvy) (dále jen "dílo") tak, aby byla zajištěna jejich řádná funkčnost, a to dle podmínek specifikovaných v této smlouvě o dílo a v konkrétních dílčích objednávkách, které bude předkládat pověřený pracovník KŘP Zlínského kraje (dále jen "pověřený pracovník"). Seznam zařízení – viz příloha č. 1. Zhotovitel je při plnění předmětu díla povinen postupovat dle platných právních předpisů a souvisejících s předmětem díla. V případě změny těchto předpisů je povinen s touto změnou neprodleně seznámit objednatele.

2. Objednatel se zavazuje za výše uvedené dílo uhradit smluvní cenu dle čl. VII. této smlouvy o dílo (dále jen "smlouvy").

## Čl. III. Povinnosti smluvních stran

### 1. Zhotovitel je zejména povinen:

- a) provést dílo řádně a včas,
- b) provést dílo ve stanoveném místě, stanoveným způsobem a ve stanovené jakosti,
- c) opatřit věci potřebné k provedení díla,
- d) upozornit objednatele na překážky znemožňující provedení díla,
- e) odevzdat objednateli dílo řádně a včas,
- f) poskytnout záruky za jakost zhotoveného díla,
- g) nést odpovědnost za vadné a opožděné plnění a způsobené škody z tohoto plnění,
- h) provést dílo na náklad objednatele.

### 2. Objednatel je zejména povinen:

- a) poskytnout zhotoviteli potřebné spolupůsobení (součinnost),
- b) provedené dílo převzít,
- c) oznámit zhotoviteli vady díla a požadovat jejich odstranění v náhradním termínu, na němž se dohodne se zhotovitelem,
- d) zaplatit cenu díla,
- e) nést náklady za provedené dílo.

## Čl. IV. Práva smluvních stran

### 1. Zhotovitel je zejména oprávněn:

- a) požadovat od objednatele potřebnou součinnost,
- b) požadovat od objednatele náhradu za jeho vadné a opožděné plnění dle článku III., odst. 2, včetně náhrady za způsobené škody,
- c) požadovat od objednatele řádné a včasné plnění jeho povinností podle čl. III., odst. 2, a to v řádném či náhradním termínu, na němž se dohodne se zhotovitelem,
- d) odstoupit od smlouvy při podstatném porušení povinností objednatele,
- e) požadovat od objednatele řádné a včasné zaplacení dohodnuté ceny.

### 2. Objednatel je zejména oprávněn:

- a) požadovat od zhotovitele potřebnou součinnost,

- b) požadovat od zhotovitele náhradu za jeho vadné a opožděné plnění dle článku III., odst. 1, včetně náhrady za způsobené škody,
- c) požadovat od zhotovitele řádné a včasné plnění jeho povinností dle článku III., odst. 1., a to v řádné či náhradní lhůtě,
- d) odstoupit od smlouvy při podstatném porušení povinností zhotovitele.

## **Čl. V. Dodací podmínky**

### **1. Způsob a termín provedení díla**

1.1. Zhotovitel se zavazuje, že bude po dobu účinnosti této smlouvy provádět dílo specifikované v čl. II. odst. 1. této smlouvy

pod písm. a) 1x za 3 měsíce,  
pod písm. b) dle platných právních a technických předpisů  
pod písm. c) dle potřeby, na základě konkrétní dílčí objednávky.

1.2. Zhotovitel se zavazuje provést

- a) servisní zásah při havárii výtahu nejpozději do 2 hodin od nahlášení,
- b) opravy nejpozději do 5 dní po předložení konkrétní dílčí objednávky.

1.3. Porucha resp. havárie bude nahlášena telefonicky nebo jinými telekomunikačními prostředky odpovědnými pracovníky objednatele zhotoviteli. Kontaktní osoby za objednatele: [REDACTED] tel. [REDACTED], [REDACTED] tel. [REDACTED]. Uvedené kontaktní osoby nejsou oprávněny či zmocněny ke sjednávání změn nebo rozsahu této smlouvy. Kontaktní osoby jsou oprávněny k poskytnutí součinnosti dle této smlouvy.

1.4. Dodaný materiál použitý na opravu bude účtován dle aktuálních cen zhotovitele. Soupis tohoto materiálu s jeho přesnou specifikací a technickým označením bude přiložen k faktuře spolu s montážním listem odsouhlaseným objednatelem.

1.5. Doprava do místa plnění a zpět musí být zahrnuta v ceně jednotlivých úkonů (viz čl. VI smlouvy, příloha č. 1 smlouvy). Nelze fakturovat zvlášť.

### **2. Místo provádění díla:**

- a) Územní odbor PČR Uherské Hradiště, Velehradská třída 1217, 686 01 Uherské Hradiště
- b) Obvodní oddělení PČR Uherský Brod, Obchodní 2379, 688 01 Uherský Brod
- c) Obvodní oddělení PČR Zlín, Tř. T. Bati 44, 760 01 Zlín
- d) Územní odbor PČR Zlín, Nám. T. G. Masaryka 3218, 760 01 Zlín
- e) Územní odbor PČR Vsetín, Hlásenka 1516, 755 23 Vsetín

### **3. Podmínky provádění díla:**

- a) Zhotovitel nemůže pověřit prováděním díla jinou osobu.
- b) Objednatel se zavazuje předat předem zhotoviteli nezbytné informace potřebné k zajištění činnosti dle čl. II. odst. 1. této smlouvy.
- c) Při provádění díla je zhotovitel vázán individuálními pokyny objednatele.
- d) Zhotovitel je při zhotovení díla povinen postupovat s odbornou péčí, podle svých nejlepších znalostí a schopností, přičemž je při své činnosti povinen chránit zájmy a dobré jméno objednatele a postupovat v souladu s jeho pokyny. V případě nevhodných pokynů objednatele je zhotovitel povinen na nevhodnost těchto pokynů objednatele písemně upozornit, v opačném případě nese zhotovitel zejména odpovědnost za vady a za škodu, které v důsledku nevhodných pokynů objednatele objednateli a/nebo zhotoviteli a/nebo třetím osobám vznikly.

#### **4. Předání a převzetí díla:**

K předání a převzetí díla dojde v místě provádění díla mezi zhotovitelem a kontaktní osobou objednatele. O předání a převzetí díla bude zhotoven písemný záznam podepsaný oběma stranami, který tvoří přílohu faktury (montážní list).

### **Čl. VI.**

#### **Odpovědnost za vady díla a záruka za jakost**

1. Dílo má vady, jestliže provedení díla neodpovídá výsledku určenému v této smlouvě o dílo. Zhotovitel poskytuje na provedené dílo záruku v délce 6 měsíců od předání a převzetí díla. Záruční doba začíná běžet od předání díla zhotovitelem a převzetí díla objednatelem. Zhotovitel poskytuje záruky na materiál a náhradní díly v minimální délce 24 měsíců.
2. V případě vady v záruční lhůtě se zhotovitel zavazuje bezodkladně a bezplatně provést opravu v oboustranně dohodnutém termínu.
3. Záruka se nevztahuje na vady, u nichž zhotovitel prokáže, že byly způsobeny objednatelem, třetí osobou nebo vyšší mocí (nahodilou událostí) a nezpůsobil je zhotovitel.
4. Ostatní podmínky reklamace, ve smlouvě neuvedené, se řídí dle občanského zákoníku ve znění pozdějších předpisů.

### **Čl. VII.**

#### **Cena plnění**

1. Cena za provedené práce je sjednána dohodou smluvních stran podle § 2 zák. č. 526/1990 Sb., o cenách, ve znění pozdějších předpisů, a dle cenové nabídky zhotovitele platné v době uzavření této smlouvy.
2. Celkové finanční plnění z této smlouvy nepřesáhne **901.450,- Kč včetně DPH** (slovy: devětsetjedentiscčtyřistapadesátkorunčeských).
3. Veškeré úkony budou účtovány včetně dopravy do místa plnění. Doprava nebude fakturována zvlášť.
3. Rozpis cen: viz příloha č. 1 smlouvy
4. Příslušná sazba daně z přidané hodnoty (DPH) bude účtována dle platných předpisů ČR v době zdanitelného plnění. U stavebních prací vystupuje objednatel (příjemce plnění) jako osoba povinná k dani. Režimu přenesení daňové povinnosti podle ust. § 92 písm. e) zákona č. 235/2004 Sb., o dani z přidané hodnoty, ve znění pozdějších předpisů, podléhá poskytnutí stavebních a montážních prací, které odpovídají číselnému kódu klasifikace produkce CZ - CPA 41 až 43. Daň odvede zákazník.

### **Čl. VIII.**

#### **Způsob provedení díla**

1. Zhotovitel se zavazuje, že bude provádět předmět plnění specifikovaný v čl. II. odst. 1. písm. a) a b) této smlouvy dle norem ČSN 27 4002 a ČSN 27 4007 a dodržovat při realizaci díla předpisy BOZP a PO a zodpovídá za škody, které vzniknou nedodržováním těchto předpisů z jeho strany.

2. Zhotovitel bude nejvyšším možným způsobem chránit objednatele před ztrátami, výdaji a jinými škodami, které by mohly vzniknout při realizaci díla.

## **Čl. IX.**

### **Platební podmínky, fakturace**

1. Objednatel se zavazuje zaplatit do 30-ti dnů od doručení faktury za provedení předmětu díla na základě konkrétní dílčí objednávky, a to převodem na účet zhotovitele.

2. Faktury budou zaslány objednateli nejpozději do 5-ti dnů od data splnění dodávky (čl. V.).

3. Zhotovitel je povinen doručit fakturu v elektronické podobě do datové schránky kupujícího: w6thp3w.

4. Pokud elektronické doručení faktury do datové schránky objednatele není možné či vhodné, lze fakturu doručit v listinné podobě na adresu: Česká republika - Krajské ředitelství policie Zlínského kraje, J. A. Bati 5637, 760 01 Zlín; případně v elektronické podobě na e-mail: [REDACTED]. Každý e-mail musí obsahovat pouze jednu fakturu.

5. Faktura musí obsahovat především tyto údaje:

- a) Číslo faktury a smlouvy o dílo, včetně čísla dílčí objednávky
- b) Název a sídlo objednatele a zhotovitele
- c) Den vystavení a splatnosti faktury
- d) Přesný název předmětu smlouvy
- e) Struktura platby
- f) Číslo účtu, na který má být placeno.

6. Za datum uhrazení faktury se považuje den, kdy částka uvedená ve faktuře byla připsána na účet zhotovitele.

7. Pokud faktura neobsahuje výše uvedené údaje nebo neodpovídá této smlouvě, bude objednatelům vrácena zpět zhotoviteli. Jejím vrácením se pozastavuje splatnost, která běží opět v délce 30-ti dnů od doručení opravené faktury objednateli.

## **Čl. X.**

### **Povinnost mlčenlivosti**

1. Zhotovitel se zavazuje zachovávat ve vztahu ke třetím osobám mlčenlivost o informacích, které při plnění této smlouvy získá od objednatele nebo o objednateli či jeho zaměstnancích a spolupracovnících a nesmí je zpřístupnit bez písemného souhlasu objednatele žádné třetí osobě ani je použít v rozporu s účelem této smlouvy, ledaže se jedná:

- a) o informace, které jsou veřejně přístupné, nebo
- b) o případ, kdy je zpřístupnění informace vyžadováno zákonem nebo závazným rozhodnutím oprávněného orgánu.

2. Zhotovitel je povinen zavázat povinností mlčenlivosti podle odstavce 1 všechny osoby, které se budou podílet na poskytování služeb objednateli dle této smlouvy.

3. Za porušení povinnosti mlčenlivosti osobami, které se budou podílet na poskytování služeb dle této smlouvy, odpovídá zhotovitel, jako by povinnost porušil sám.

4. Povinnost mlčenlivosti trvá i po skončení účinnosti této smlouvy.

## **Čl. XI.**

### **Podmínky odstoupení od smlouvy**

1. Od smlouvy lze odstoupit, pokud dojde k podstatnému porušení smluvních vztahů a pokud tento úmysl oznámí oprávněná strana druhé straně do 10-ti dnů od vzniku podstatného porušení povinností.

2. Podstatným porušením smlouvy se rozumí, jestliže strana porušující smlouvu věděla nebo mohla vědět, že druhá strana při takovém porušení nebude mít zájem na takovém plnění smlouvy.

3. Za podstatné porušení se považuje zejména:

- a) prodlení zhotovitele s předáním díla déle než 5 dní a objednatel se přitom na tomto prodlení nijak nepodílel,
- b) objednatel nesplní své finanční závazky vůči zhotoviteli a nebude schopen poskytnout takové záruky, že je splní v náhradním termínu,
- c) zhotovitel může také odstoupit od smlouvy, jestliže objednatel neposkytne nutné protiplnění a tím způsobí zhotovitelovu neschopnost provést určitý úkon. Odstoupení je však přípustné teprve tehdy, když zhotovitel dohodl s objednatelem písemně novou přiměřenou lhůtu ke splnění závazku a ta neúspěšně uplynula.

4. Objednatel je dále oprávněn od této smlouvy odstoupit v případě, že

- a) vůči majetku zhotovitele probíhá insolvenční řízení, v němž bylo vydáno rozhodnutí o úpadku, pokud to právní předpisy umožňují;
- b) insolvenční návrh na zhotovitele byl zamítnut proto, že majetek zhotovitele nepostačuje k úhradě nákladů insolvenčního řízení;
- c) zhotovitel vstoupí do likvidace

5. Účinky každého odstoupení od smlouvy nastávají okamžikem doručení písemného projevu vůle odstoupit od této smlouvy druhé smluvní straně. Odstoupení od smlouvy se nedotýká nároku na náhradu škody, smluvní pokuty a povinnosti mlčenlivosti.

6. Zhotovitel podpisem této smlouvy prohlašuje, že není veden v registru nespolehlivých plátců DPH vedeném Ministerstvem financí ČR. V případě, že je toto prohlášení nepravdivé anebo v případě, že bude zhotovitel dodatečně zapsán v registru nespolehlivých plátců DPH v průběhu účinnosti této smlouvy a nevyrozumí o tom ihned objednatele, má objednatel právo od smlouvy odstoupit, a to v souladu s odst. 5 tohoto článku.

## **Čl. XII.**

### **Zajištění splnění závazků a povinností smluvních stran**

1. V případě nedodržení termínu stanoveném v čl. V odst. 1.2 a) je zhotovitel povinen uhradit objednateli jednorázovou smluvní pokutu ve výši 10.000,- a dalších 2.000,- Kč za každou další i započatou hodinu prodlení. V případě nedodržení termínu stanoveného v čl. V. odst. 1.2 b) je zhotovitel povinen uhradit objednateli smluvní pokutu 2000,- Kč za každý i započatý den prodlení.

2. V případě neuhrazení faktury objednatelem v termínu uvedeném v čl. IX. této smlouvy, má zhotovitel právo na úroky z prodlení podle § 1970 Občanského zákoníku ve výši 0,05 % z neuhrazené ceny za dílo za každý den prodlení.

3. Smluvní pokuta a úroky z prodlení jsou splatné do 30-ti dnů ode dne doručení jejich písemného uplatnění druhou smluvní stranou.

5. Škody způsobené zhotovitelem při provádění díla na vlastnictví objednatele či třetích osob v místě plnění díla, odstraní zhotovitel na své náklady.

6. Zaplacením smluvní pokuty a úroku z prodlení není dotčen nárok oprávněných smluvních stran na náhradu škody v plné výši, ani povinnost zhotovitele řádně dokončit dílo.

### Čl. XIII.

#### Vznik, změna a zánik smlouvy

1. Smlouva nabývá platnosti dnem podpisu smluvními stranami a účinnosti dnem vložení do registru smluv.

2. Veškeré změny této smlouvy lze provádět pouze formou písemného dodatku potvrzeného oběma smluvními stranami.

3. Smlouva je uzavřena na dobu určitou, a to **od účinnosti smlouvy do 31. 12. 2023** nebo do vyčerpání částky dle čl. VII. odst. 2, podle toho, která ze skutečností nastane dříve.

4. Smluvní strany se dohodly, že vložení smlouvy do registru smluv v souladu se zákonem č. 340/2015 Sb., o zvláštních podmínkách účinnosti některých smluv, uveřejňování těchto smluv a o registru smluv, ve znění pozdějších předpisů, zajistí objednatel.

5. K zániku smlouvy dále může dojít:

- a) odstoupením jednou ze smluvních stran,
- b) dohodou smluvních stran,
- c) výpovědí jednou ze smluvních stran bez udání důvodu, výpovědní lhůta činí 1 měsíc a počíná běžet 1. den měsíce následujícího po jejím doručení druhé smluvní straně.

### Čl. XIV.

#### Závěrečná ustanovení

1. Práva a povinnosti smluvních stran touto smlouvou neupravené se řídí ustanovením obecně závazných právních předpisů, zejména příslušnými ustanoveními Občanského zákoníku.

2. Smluvní strany jsou povinny bez zbytečného odkladu písemně oznámit druhé straně změnu údajů uvedených v Čl. I této smlouvy.

3. Zhotovitel bez výhrad souhlasí se zveřejňováním své identifikace a dalších údajů uvedených v této smlouvě, včetně ceny díla. Smluvní strany prohlašují, že žádná z částí této smlouvy není předmětem obchodního tajemství dle § 504 občanského zákoníku.

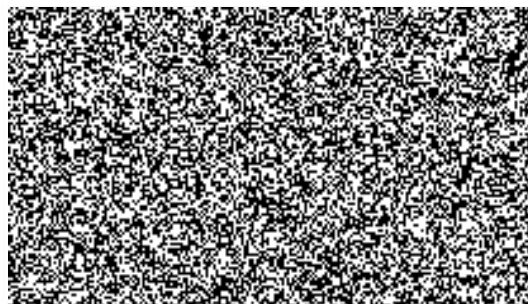
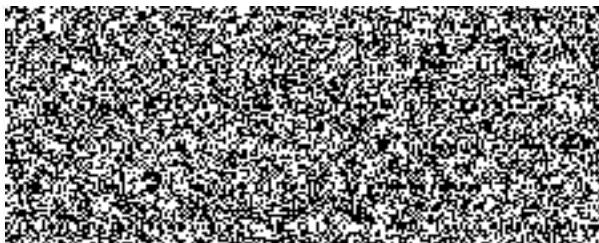
4. Tato smlouva je sepsána ve dvou vyhotoveních, z nichž každé má platnost originálu. Objednatel obdrží a zhotovitel obdrží jedno vyhotovení smlouvy.

5. Tato smlouva o dílo obsahuje celkem 8 (slovy: osm) stran textu a 2 (slovy: dvě) přílohy o 3 (slovy: třech) stranách textu.

6. Každá ze smluvních stran prohlašuje, že tuto smlouvu uzavírá svobodně a vážně, že považuje obsah této smlouvy za určitý a srozumitelný, a že jsou jí známy veškeré skutečnosti, jež jsou pro uzavření této smlouvy rozhodující, na důkaz čehož připojují smluvní strany své podpisy.

v...*Práve*.....dne *23.5.2019*

Ve Zlíně dne *16. 05. 2019*





**SEZNAM ZAŘÍZENÍ A CENA****Územní odbor PČR Uherské Hradiště, Velehradská třída 1217, 686 01 Uherské Hradiště**

Typ výtahu OT 500kg 9/9 2 ks

Č.	Popis služby	Cena v Kč bez DPH/1 výtah
1.	Hodinová sazba na 1 pracovníka při opravě vč. havarijní	890
2.	Pravidelná servisní prohlídka vč. dopravy	1 180
3.	Odborná revizní zkouška vč. dopravy	4 000
4.	Mazání výtahu vč. mazadel při pravidelném servisu	650

Typ výtahu NG 500kg 2/2 1 ks

Č.	Popis služby	Cena v Kč bez DPH
1.	Hodinová sazba na 1 pracovníka při opravě vč. havarijní	890
2.	Pravidelná servisní prohlídka vč. dopravy	1 100
3.	Odborná revizní zkouška vč. dopravy	4 000
4.	Mazání výtahu vč. mazadel při pravidelném servisu	550

**Obvodní oddělení PČR Uherský Brod, Obchodní 2379, 688 01 Uherský Brod**

Typ výtahu OHV 630kg 4/4 1 ks

Č.	Popis služby	Cena v Kč bez DPH
1.	Hodinová sazba na 1 pracovníka při opravě vč. havarijní	890
2.	Pravidelná servisní prohlídka vč. dopravy	1 300
3.	Odborná revizní zkouška vč. dopravy	4 000
4.	Mazání výtahu vč. mazadel při pravidelném servisu	650

**Územní odbor PČR Zlín, nám. T. G. Masaryka 3218, 760 01 Zlín**

Typ výtahu TOV 320kg 4/4 1 ks

Č.	Popis služby	Cena v Kč bez DPH
1.	Hodinová sazba na 1 pracovníka při opravě vč. havarijní	890
2.	Pravidelná servisní prohlídka vč. dopravy	1 200
3.	Odborná revizní zkouška vč. dopravy	4 000
4.	Mazání výtahu vč. mazadel při pravidelném servisu	600

Typ výtahu OT 500kg 5/5 1 ks

Č.	Popis služby	Cena v Kč bez DPH
1.	Hodinová sazba na 1 pracovníka při opravě vč. havarijní	890
2.	Pravidelná servisní prohlídka vč. dopravy	1 200
3.	Odborná revizní zkouška vč. dopravy	4 000
4.	Mazání výtahu vč. mazadel při pravidelném servisu	600

**Obvodní oddělení PČR Zlín, třída T. Bati 44, 760 01 Zlín**

Typ výtahu OT 1000/1.0 5/5 1 ks

Č.	Popis služby	Cena v Kč bez DPH
1.	Hodinová sazba na 1 pracovníka při opravě vč. havarijní	890
2.	Pravidelná servisní prohlídka vč. dopravy	1 300
3.	Odborná revizní zkouška vč. dopravy	4 000
4.	Mazání výtahu vč. mazadel při pravidelném servisu	650

**Územní odbor PČR Vsetín, Hlásenka 1516, 755 23 Vsetín**

Typ výtahu Transporta TNV 1.000/0,25 5/5 1 ks

Č.	Popis služby	Cena v Kč bez DPH
1.	Hodinová sazba na 1 pracovníka při opravě vč. havarijní	890
2.	Pravidelná servisní prohlídka vč. dopravy	1 300
3.	Odborná revizní zkouška vč. dopravy	4 000
4.	Mazání výtahu vč. mazadel při pravidelném servisu	650



OTIS a.s.  
J. Opletala 3506/45  
690 02 Břeclav

# PLNÁ MOC

## Společnost OTIS a. s.

se sídlem v Břeclavi, J. Opletala 3506/45, IČO 42 32 42 54, zapsaná v obchodním rejstříku vedeném u Krajského soudu v Brně, oddíl B, číslo vložky 536

### zastoupená

prokuristou [redacted] narozen [redacted] bytem [redacted]

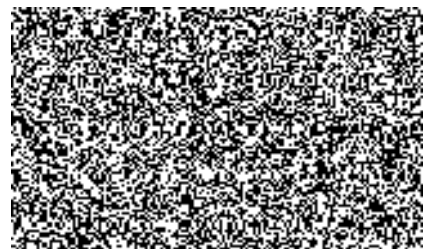
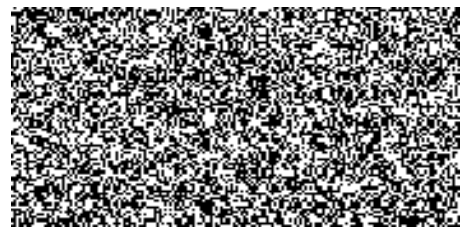
a  
prokuristou [redacted] narozen [redacted] bytem [redacted]

### zmocňuje tímto

[redacted] narozenou [redacted] bytem [redacted] obchodního ředitele servisu ČR společnosti OTIS a.s., k jednání, uzavírání a podepisování smluv, jménem společnosti OTIS a.s., se sídlem J. Opletala 3506/45, Břeclav, na prodej servisu výtahů a eskalátorů podle platných interních pravidel společnosti OTIS. Tato plná moc zmocňuje [redacted] také k veškerým úkonům spojeným s podáním nabídek za společnost Otis a.s.

Platnost této PLNĚ MOCI je 1 rok od vystavení.

V Praze dne 17.9.2018



Přijímám zmocnění



Sídlo: OTIS a.s., J. Opletala 3506/45, 690 02 Břeclav  
Společnost je registrovaná u Krajského soudu v Brně, oddíl B, vložka 536  
IČ: 42324254, DIČ: CZ42324254  
Bankovní spojení: KB Břeclav č. u. [redacted]  
www.otis.cz