



SMLOUVA O VÝPŮJČCE

HSJI-73-54/E-2019

Smluvní strany:

ČR – Hasičský záchranný sbor Kraje Vysočina

se sídlem: Ke Skalce 32, 586 01 Jihlava

zastoupená: **plk. Mgr. Jiřím Němcem**, ředitelem HZS Kraje Vysočina

IČO: 70885184

DIČ: CZ 70885184 – identifikovaná osoba

Bankovní spojení: Česká národní banka, číslo účtu: 15032881/0710

jako půjčitel na straně jedné

(dále jen „Půjčitel“, případně „HZS Kraje Vysočina“)

a

město Telč

se sídlem: nám. Zachariáše z Hradce 10, Telč-Vnitřní Město, 588 56 Telč

zastoupené: **Mgr. Romanem Fabešem**, starostou města

IČO: 00286745

DIČ: CZ00286745

Bankovní spojení: Česká spořitelna a.s., číslo účtu 1466015399/0800

jako vypůjčitel na straně druhé

(dále jen „Vypůjčitel“)

uzavírají

smlouvu o výpůjčce

dle §2193 a násl. zákona č. 89/2012 Sb., Občanský zákoník, ve znění pozdějších předpisů a § 27 zákona č. 219/2000 Sb., o majetku České republiky a jejím vystupování v právních vztazích, ve znění pozdějších předpisů.

I.

Úvodní ustanovení

Půjčitel prohlašuje, že výlučným vlastníkem níže uvedených nemovitostí je Česká republika a HZS Kraje Vysočina přísluší právo hospodaření s nemovitostmi zapsanými u Katastrálního úřadu pro Vysočinu, katastrální pracoviště Telč na LV č. 2520 pro obec a katastrální území Telč, a to:

- pozemku st. č. 2134 – zastavěná plocha a nádvoří, jehož součástí je objekt občanské vybavenosti, Telč – Staré Město č.p. 586, Telč.

II.

Předmět smlouvy

Předmětem této smlouvy je:

1. Závazek Půjčitele přenechat bezúplatně Vypůjčiteli k užívání nebytové prostory o celkové ploše **68,40 m²** umístěné ve výše uvedené předmětné nemovitosti č. p. 586 za podmínek dále stanovených a v souladu s jejich stavebním určením za účelem provozu a činnosti jednotky sboru dobrovolných hasičů města Telč (dále jen „JSDH Telč“), zřízené Vypůjčitelem v souladu s §68 zákona č. 133/1985 Sb., o požární ochraně, ve znění pozdějších předpisů. Soupis jednotlivých nebytových prostor je uveden v příloze č. 1, která je nedílnou součástí této smlouvy.

2. Vypůjčitel uvedené nebytové prostory do své výpůjčky přijímá a současně prohlašuje, že mu je znám jejich stav a že jsou způsobilé k užívání dle této smlouvy.
3. Důvodem výpůjčky části předmětné nemovitosti uvedené v čl. II. bod 1., podle této smlouvy je dočasná nepotřebnost majetku pro Půjčitele podle rozhodnutí o nepotřebnosti majetku HZS Kraje Vysočina č.j. HSJI-27-2/E-2016 ze dne 1. 6. 2016.

III.

Práva a povinnosti smluvních stran

Půjčitel




1. Půjčitel je povinen předat nebytové prostory Vypůjčiteli ve stavu způsobilém k řádnému užívání a v tomto stavu je vlastním nákladem udržovat.
2. Po skončení výpůjčky podle této smlouvy provede Půjčitel prohlídku vypůjčených nebytových prostor a o jejich předání bude smluvními stranami sepsán předávací protokol. Vypůjčitel je povinen nebytové prostory předat Půjčiteli ve stavu, v jakém je převzal, s přihlédnutím k obvyklému opotřebení.
3. Půjčitel se zavazuje sdělit Vypůjčiteli nejméně 10 dnů předem nutnost větších řádných oprav, které by mohly mít vliv na účel výpůjčky nebytových prostor.
4. Půjčitel neručí za finanční prostředky a jiné cennosti uložené ve vypůjčených nebytových prostorech.

Vypůjčitel

1. Vypůjčitel se seznámil se stavem vypůjčených nebytových prostor. Nebytové prostory je oprávněn užívat pouze za účelem provozu a činnosti JSDH Telč.
2. Za uvedeným účelem je Vypůjčitel oprávněn nebytové prostory vybavit potřebným vlastním zařízením.
3. Vypůjčitel je povinen v nebytových prostorech provádět na vlastní náklad úklid, drobné opravy a údržbu (malování, úklid, výměny zářivkových trubíc apod.).
4. Vypůjčitel je povinen oznámit Půjčiteli bez zbytečného odkladu potřeby oprav, které má provést Půjčitel, a umožnit mu provedení těchto i jiných nezbytných oprav, jinak odpovídá za škodu, která nesplněním povinnosti vznikla.
5. Jakékoli úpravy ve vypůjčených nebytových prostorech je Vypůjčitel oprávněn provádět pouze na základě písemného souhlasu Půjčitele.
6. Vypůjčitel není oprávněn vypůjčené nebytové prostory (ani jejich část) dále přenechat do užívání třetí osobě.
7. Vypůjčitel je povinen zajistit, aby všichni jeho pracovníci a členové JSDH byli seznámeni s protipožárními a bezpečnostními předpisy a aby tyto předpisy dodržovali. Mimo vypůjčené nebytové prostory, v objektech a na pozemcích Půjčitele, jsou Vypůjčitel, jeho pracovníci a členové JSDH povinni dodržovat vnitřní předpisy Půjčitele.
8. Vypůjčitel je povinen zajistit, aby všechny osoby, mající k němu určitý vztah (zaměstnanci, členové JSDH, obchodní partneři apod.), vstupující nebo vjíždějící do areálu požární stanice nebo na pozemky Půjčitele, nebránili řádnému a pokojnému užívání pozemku a na něm umístěných staveb Půjčitelem a dalšími vypůjčiteli.

IV.

Úhrada nákladů spojených s užíváním nebytových prostor a platební podmínky

1. Výpůjčka nebytových prostor se sjednává bezúplatně ve smyslu § 27, odst 3, zákona č. 219/2000 Sb., o majetku České republiky a jejím vystupování v právních vztazích, ve znění pozdějších platných předpisů.
2. Způsob úhrady za poskytované plnění a služby spojené s užíváním prostor:
 - a) Spotřeba elektrické energie bude měřena na základě odpočtového elektroměru umístěného v elektrickém rozvaděči Půjčitele.
Číslo elektroměru: 
Pověřený pracovník Půjčitele zapíše stav spotřeby elektrické energie vždy k poslednímu dni daného kalendářního čtvrtletí daného kalendářního roku.
Výši nákladu bude Půjčitel fakturovat Vypůjčiteli dle skutečné spotřeby čtvrtletně vždy na základě daňových dokladů vystavených dodavatelem elektrické energie.
 - b) Spotřeba plynu bude měřena na základě odpočtového plynoměru.
Číslo plynoměru 
Pověřený pracovník Půjčitele zapíše stav spotřeby plynu vždy k poslednímu dni daného kalendářního čtvrtletí daného kalendářního roku.
Výši nákladu bude Půjčitel fakturovat Vypůjčiteli dle skutečné spotřeby čtvrtletně vždy na základě daňových dokladů vystavených dodavatelem plynu.
 - c) Spotřeba vodného a stočného je stanovena na základě odpočtového vodoměru.
Číslo vodoměru: 
Pověřený pracovník Půjčitele zapíše stav spotřeby vody vždy k poslednímu dni daného kalendářního čtvrtletí daného kalendářního roku.
Výši nákladu bude Půjčitel fakturovat Vypůjčiteli dle skutečné spotřeby čtvrtletně vždy na základě daňových dokladů vystavených dodavatelem vody.

V.

Doba trvání smlouvy

1. Tato smlouva se uzavírá na dobu určitou do 31. 5. 2021.
2. Výpůjčku podle této smlouvy lze před uplynutím sjednané doby trvání výpůjčky ukončit:
 - 2.1. dohodou smluvních stran,
 - 2.2. výpovědí ze strany Vypůjčitele z těchto důvodů:
 - a) přestane-li být vypůjčený prostor z objektivních důvodů způsobilý k výkonu činnosti, k němuž byl určen, a Půjčitel nezajistí Vypůjčiteli odpovídající náhradní prostor, nebo
 - b) porušuje-li Půjčitel hrubě své povinnosti vůči Vypůjčiteli.
 - 2.3. výpovědí ze strany Půjčitele z těchto důvodů:
 - a) pokud přestanou být plněny podmínky podle § 27 odst.1 zákona č. 219/2000 Sb., o majetku České republiky a jejím vystupování v právních vztazích, nebo
 - b) pokud Vypůjčitel neplní řádně a včas své povinnosti, nebo
 - c) má-li být nemovitá věc, v níž se předmětný prostor nachází, odstraněna, anebo přestavována tak, že to brání dalšímu užívání prostoru, a Půjčitel to při uzavření smlouvy nemusel ani nemohl předvídat.
3. Výpovědní doba je tříměsíční a počíná běžet od prvního dne měsíce následujícího po doručení výpovědi druhé straně. Ve výpovědi musí být uveden její důvod.
4. Půjčitel má dále právo od smlouvy odstoupit v těchto případech:

- a) pokud přestanou být plněny podmínky podle § 27 odst. 1 zákona č. 219/2000 Sb., o majetku České republiky a jejím vystupování v právních vztazích, nebo
- b) pokud Vypůjčitel neplní řádně a včas své povinnosti.

VI.

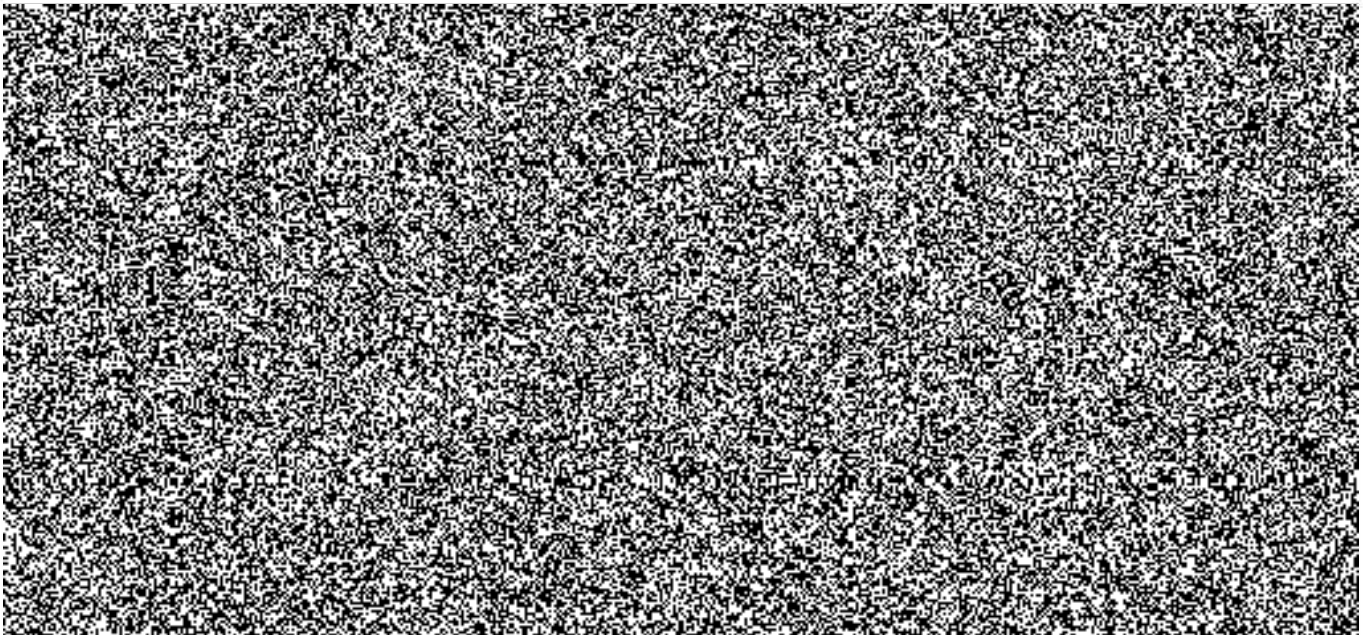
Zrušovací a závěrečná ustanovení

1. Tato smlouva ruší Smlouvu o výpůjčce č.j.: HSJI-2-101/E-2016 ze dne 1. 7. 2016.
2. Tato smlouva je vyhotovena ve dvou stejnopisech, přičemž každá ze smluvních stran obdrží po jednom vyhotovení.
3. Tuto smlouvu lze změnit pouze na základě dohody smluvních stran formou písemných číslovaných dodatků.
4. Smluvní strany souhlasí s tím, aby tato dohoda byla uvedena v evidenci smluv, vedené Hasičským záchranným sborem Kraje Vysočina. Smluvní strany výslovně souhlasí, že jejich osobní údaje uvedené v této dohodě budou zpracovány pro účely vedení evidence smluv.
5. Smluvní strany uzavírají tuto dohodu v souladu se zákonem č. 101/2000 Sb., o ochraně osobních údajů a o změně některých zákonů, a podle Nařízení Evropského parlamentu a Rady (EU) 2016/679 ze dne 27. dubna 2016 o ochraně fyzických osob v souvislosti se zpracováním osobních údajů a o volném pohybu těchto údajů a o zrušení směrnice 95/46/ES (obecné nařízení o ochraně osobních údajů).
6. Smlouva nabývá platnosti dnem jejího podpisu zástupci obou smluvních stran a účinnosti dnem zveřejnění v registru smluv dle §6 odst. 1 zákona 340/2015 Sb., o registru smluv, ve znění pozd. předpisů. Uveřejnění smlouvy zajistí Půjčitel.
7. Ostatní práva a povinnosti smluvních stran touto smlouvou výslovně neřešená se řídí právními předpisy České republiky.
8. Smluvní strany prohlašují, že si tuto smlouvu před jejím podpisem přečetly, že byla uzavřena po vzájemném projednání podle jejich pravé a svobodné vůle, určitě, vážně a srozumitelně, nikoliv v tísní a za nápadně nevýhodných podmínek. Na důkaz souhlasu s jejím obsahem připojují své podpisy.

Příloha č. 1 – Přehled nebytových prostor

v Jihlavě dne 23.4.2019

v Telči dne 23.5.2019



Přehled nebytových prostor užívaných HZS Kraje Vysočina na stanici Telč

č. míst.	Místnost	Plocha (m ²)		
		Celkem	z toho	
			HZS	SDH
1	Operační středisko	11,2	11,2	
2	Kancelář velitele družstev	11,1	11,1	
3	Kancelář velitele stanice	23,41	23,41	
4	Sklady	14,4	14,4	
5	Šatna čistá	20,98	20,98	
6	Šatna špinavá	15,85	15,85	
7	Věž	9	9	
7.1.	Posilovna	32	32	
8	WC,sprchy,úklidová místnost	21,56	21,56	
9	Jídelna	34,87	34,87	
10	Ložnice	33,91	33,91	
11	Garáže	212,4	212,4	
12	Zádveří	10,8	10,8	
13	Chodba	51,8	51,8	
14	WC.umývárna	16,12	16,12	
15	Předsíňka	1,94	1,94	
16	Umývárna hadic	75,25	75,25	
17	Garáže SDH	68,4		68,40
18	Sklad	7,05	7,05	
19	Tlumící komory	3,27	3,27	
20	Náhradní zdroj	14,69	14,69	
21	tlumící komora	4,81	4,81	
CELKEM		694,81	626,41	68,40