

KUPNÍ SMLOUVA

Smluvní strany:

1. Kupující:

Česká republika - Krajské ředitelství policie
Jihočeského kraje

se sídlem:
ve věcech smlouvy
oprávněn jednat:

IČO:
bankovní spojení:
číslo účtu:
kontaktní osoba ve
věcech technických:
kontaktní osoba za
převzetí zboží:
email:
telefon:
(dále jen „**kupující**“)

a

2. Prodávající:

Hyundai Motor Czech s.r.o.

se sídlem:
ve věcech smlouvy
oprávněn jednat:

IČO:
DIČ:
bankovní spojení:
číslo účtu:
kontaktní osoba ve
věcech technických:
kontaktní osoba za
převzetí zboží:
email:
telefon:
(dále jen „**Prodávající**“)

uzavírají v souladu s § 2079 zákona č. 89/2012 Sb., občanský zákoník, ve znění
pozdějších předpisů

(dále jen „**Občanský zákoník**“) tuto

„Smlouvu o dodávce vozidla Hyundai Ioniq (dále jen „Smlouva“)

ÚVODNÍ USTANOVENÍ

- 1.1 Smlouva byla uzavřena na základě výsledku zadávacího řízení na uzavření rámcové dohody s názvem „Rámcová dohoda na dodávky osobních silničních vozidel s elektrickým pohonem – elektromobily pro období let 2019 až 2022 “ (dále jen „**zadávací řízení**“ č. j. [REDAKCE] realizovaného centrálním zadavatelem ve smyslu zákona č. 134/2016 Sb., o zadávání veřejných zakázek, ve znění pozdějších předpisů (dále jen „**ZZVZ**“), neboť nabídka Prodávajícího podaná v zadávacím řízení byla centrálním zadavatelem vyhodnocena jako nejvhodnější. V důsledku toho byla mezi centrálním zadavatelem a Prodávajícím dne uzavřena „Rámcová dohoda na dodávky osobních silničních vozidel s elektrickým pohonem – elektromobily pro období let 2019 až 2022 “, č. [REDAKCE] (dále jen „**Rámcová dohoda**“). Smlouva je uzavírána na základě Rámcové dohody a v souladu s ní.
- 1.2 Smluvní strany prohlašují, že identifikační údaje specifikující Smluvní strany jsou v souladu s právní skutečností v době uzavření Smlouvy. Smluvní strany se zavazují, že změny dotčených údajů písemně oznámí bez prodloužení druhé Smluvní straně. V případě změny účtu Prodávajícího je Prodávající povinen rovněž doložit vlastnictví k novému účtu, a to kopií příslušné smlouvy nebo potvrzením peněžního ústavu. Při změně identifikačních údajů Smluvních stran včetně změny účtu není nutné uzavírat ke Smlouvě dodatek.
- 1.3 Prodávající prohlašuje, že se náležitě seznámil se všemi podklady, které byly součástí zadávací dokumentace zadávacího řízení včetně všech jejích příloh (dále jen „**Zadávací dokumentace**“), a které stanovují požadavky na předmět plnění Smlouvy, a že je odborně způsobilý ke splnění všech jeho závazků podle Smlouvy. Prodávající dále prohlašuje, že se detailně seznámil s rozsahem a povahou předmětu plnění Rámcové dohody a Smlouvy, že jsou mu známy veškeré relevantní technické, kvalitativní a jiné podmínky nezbytné k realizaci předmětu plnění Rámcové dohody a Smlouvy, a že disponuje takovými kapacitami a odbornými znalostmi, které jsou nezbytné pro realizaci předmětu plnění rámcové dohody a Smlouvy za dohodnutou maximální smluvní cenu uvedenou ve Smlouvě.
- 1.4 Pojmy definované ve Smlouvě budou mít význam, jenž je jim ve Smlouvě, včetně jejích příloh a dodatků, připisován. Pro vyloučení jakýchkoliv pochybností o vztahu Smlouvy a Zadávací dokumentace jsou rovněž stanovena tato výkladová pravidla:

- a. v případě jakékoliv nejistoty ohledně výkladu ustanovení Smlouvy budou tato ustanovení vykládána tak, aby v co nejširší míře zohledňovala účel zadávacího řízení vyjádřený v Zadávací dokumentaci;
- b. v případě chybějících ustanovení Smlouvy budou použita dostatečně konkrétní ustanovení Zadávací dokumentace;
- c. v případě rozporu mezi ustanoveními Smlouvy a Zadávací dokumentace budou mít přednost ustanovení Smlouvy.

1.5 Prodávající prohlašuje, že jím poskytované plnění odpovídá všem požadavkům vyplývajícím z účinných právních předpisů a závazných technických norem, které se na plnění vztahují.

II. PŘEDMĚT SMLOUVY

2.1 Prodávající se Smlouvou zavazuje na vlastní náklady a nebezpečí dodat Kupujícímu řádně a včas, v počtu a za cenu a podmínek stanovených dále ve Smlouvě nová vozidla v množství a technické specifikaci stanovené v příloze č. 3 Rámcové dohody a barevného provedení ve smyslu § 10 odst. 2 zákona č. 361/2000 Sb., o provozu na pozemních komunikacích a o změnách některých zákonů (zákon o silničním provozu), ve znění pozdějších předpisů. Jedná se o nové nepoužité automobily vyrobené v příslušném roce vzhledem k datu objednávky. Prodávající se zavazuje dodat Kupujícímu **HYUNDAI Ioniq v počtu 1 kusu.**

2.2 Dodané automobily musí být schváleny pro provoz na pozemních komunikacích v souladu se zákonem č. 56/2001 Sb., o podmínkách provozu vozidel na pozemních komunikacích a o změně zákona č. 168/1999 Sb., o pojištění odpovědnosti za škodu způsobenou provozem vozidla a o změně některých souvisejících zákonů (zákon o pojištění odpovědnosti z provozu vozidla), ve znění zákona č. 307/1999 Sb., ve znění pozdějších předpisů.

2.3 Dodané automobily musí rovněž splňovat podmínky stanovené příslušnými právními předpisy pojednávajícími o minimálních emisních limitech EURO stanovených pro příslušné kategorie vozidel a o maximální spotřebě pohonných hmot pro kombinovaný provoz pro příslušné kategorie vozidel.

2.4 Kupující se zavazuje zaplatit Prodávajícímu za řádně dodaná vozidla sjednanou cenu dle Smlouvy.

2.5 Servisní práce budou odběrateli uplatněny dle aktuálních potřeb formou objednávky.

III. DOBA A MÍSTO PLNĚNÍ

3.1 Prodávající se zavazuje dodat vozidla podle svých možností bez zbytečných průtahů nejpozději do 7 měsíců od nabytí účinnosti Smlouvy.

3.2 Místem plnění je výdejní místo dodavatele Hyundai Centrum CB s. [REDACTED]

IV. CENA

4.1 Specifikace ceny plnění je stanovena dohodou Smluvních stran následovně:

Typ vozidla	Cena bez DPH	DPH	Cena včetně DPH
HYUNDAI Ioniq – 1 ks	[REDACTED]	[REDACTED]	[REDACTED]

- 4.2 Ceny uvedené v tomto článku Smlouvy jsou uvedeny jako maximální, nejvýše přípustné, nepřekročitelné a zahrnující veškeré náklady Prodávajícího nutné k řádnému splnění předmětu Smlouvy (např. vedlejší náklady, náklady spojené s dopravou do místa plnění, včetně nákladů souvisejících apod.). Prodávající nese veškeré náklady nutné nebo účelně vynaložené při plnění závazku ze Smlouvy včetně veškerých poplatků. V ceně jsou zahrnuty veškeré činnosti sjednané ve Smlouvě, jakož i další činnosti, které ve Smlouvě uvedeny nejsou, ale o kterých Prodávající vzhledem ke svým odborným znalostem vědět měl nebo mohl. Cenu plnění je možné měnit pouze za níže specifikovaných podmínek.
- 4.3 Smluvní strany se dohodly, že pokud dojde v průběhu plnění Smlouvy ke změně zákonné sazby DPH stanovené pro plnění předmětu Smlouvy, bude tato sazba promítnuta do všech cen uvedených ve Smlouvě s DPH a Prodávající je od okamžiku nabytí účinnosti změny zákonné sazby DPH povinen účtovat účinnou sazbu DPH. O této skutečnosti není nutné uzavírat dodatek ke Smlouvě.
- 4.4 Prodávající odpovídá za to, že sazba DPH je stanovena v souladu s účinnými právními předpisy.

V. PLATEBNÍ PODMÍNKY

- 5.1 Cena plnění dle Smlouvy bude hrazena vždy na základě daňového dokladu vystaveného Prodávajícím (dále jen „**Faktura**“).
- 5.2 Právo fakturovat vzniká Prodávajícímu po řádném dodání celého plnění nebo jeho ucelené části a protokolárním předáním a převzetím plnění nebo jeho části v souladu s čl. VI Smlouvy Kupujícímu.
- 5.3 Každá Faktura vystavená na základě Smlouvy bude mít náležitosti daňového dokladu dle § 29 zákona č. 235/2004 Sb., o dani z přidané hodnoty, ve znění pozdějších předpisů, a dle § 435 Občanského zákoníku. Prodávající je po vzniku práva fakturovat povinen vystavit a Kupujícímu předat Fakturu ve dvojnásobném vyhotovení. Faktura musí dále obsahovat:
- a) název Smlouvy a datum jejího uzavření;

- b) předmět plnění;
 - c) označení banky a čísla účtu, na který má být zaplaceno (pokud je číslo účtu odlišné od čísla uvedeného v záhlaví Smlouvy, je Prodávající povinen o této skutečnosti Kupujícího v souladu se Smlouvou informovat);
 - d) kopie příslušných akceptačních protokolů a jiných dokladů, pokud je Smlouva vyžaduje;
 - e) lhůtu splatnosti Faktury;
 - f) název, sídlo, IČO a DIČ Kupujícího a Prodávajícího;
 - g) jméno a vlastnoruční podpis osoby, která Fakturu vystavila, včetně kontaktního telefonu.
- 5.4 Lhůta splatnosti Faktury činí 21 kalendářních dnů ode dne jejího doručení Kupujícímu.
- 5.5 Součástí každé Faktury podle této Smlouvy bude specifikace dodaného plnění tak, aby byla v souladu s platnými účetními a daňovými předpisy, a to za účelem řádného vedení evidence majetku Kupujícího v souladu s těmito právními předpisy.
- 5.6 Nebude-li Faktura obsahovat některou povinnou nebo dohodnutou náležitost nebo bude-li chybně vyúčtována cena nebo DPH, je Kupující oprávněn Fakturu před uplynutím lhůty splatnosti bez zaplacení vrátit Prodávajícímu k provedení opravy s vyznačením důvodu vrácení. Prodávající provede opravu vystavením nové Faktury. Vrácením vadné Faktury Prodávajícímu přestává běžet původní lhůta splatnosti. Nová lhůta splatnosti běží ode dne doručení nové Faktury.
- 5.7 Povinnost zaplatit cenu plnění je splněna dnem odepsání příslušné částky z účtu Kupujícího. Všechny částky poukazované v Kč vzájemně Smluvními stranami na základě Smlouvy musí být prosté jakýchkoliv bankovních poplatků nebo jiných nákladů spojených s převodem na jejich účty.
- 5.8 Kupující neposkytuje Prodávajícímu na předmět plnění Smlouvy jakékoliv zálohy.

VI. PŘEDÁNÍ A PŘEVZETÍ PLNĚNÍ

- 6.1 Řádně dodaná vozidla budou Smluvními stranami protokolárně předána a převzata v místě dodání dle odst. 3.2 Smlouvy.
- 6.2 O řádném předání a převzetí každého vozidla bude vyhotoven písemný předávací protokol podepsaný oběma Smluvními stranami, přičemž v tomto předávacím protokolu bude deklarována funkčnost a kompletnost dodaných vozidel.
- 6.3 Prodávající prohlašuje, že vlastnické právo a nebezpečí škody na věci k dodaným vozidlům předaným Prodávajícímu Kupujícímu přechází na Kupujícího dnem jejich protokolárního předání Kupujícímu.

VII. DALŠÍ PRÁVA A POVINNOSTI SMLUVNÍCH STRAN

7.1 Prodávající je dále povinen:

- a. poskytnout řádně a včas plnění podle Smlouvy bez faktických a právních vad;
- b. postupovat při plnění předmětu Smlouvy s odbornou péčí, podle nejlepších znalostí a schopností, sledovat a chránit oprávněné zájmy Kupujícího;
- c. vyzoomět Kupujícího nejméně 5 (slovy: pět) pracovních dnů před plánovaným datem dodání, za účelem připravenosti Kupujícího k poskytnutí dostatečné součinnosti při předání a převzetí plnění.

7.2 Prodávající je povinen za účelem ověření plnění svých povinností vytvořit podmínky subjektům oprávněným dle zákona č. 320/2001 Sb., o finanční kontrole ve veřejné správě a o změně některých zákonů (zákon o finanční kontrole), ve znění pozdějších předpisů, k provedení kontroly vztahující se k realizaci předmětu Smlouvy, poskytnout oprávněným osobám veškeré doklady vztahující se k realizaci předmětu Smlouvy, umožnit průběžné ověřování souladu údajů o realizaci předmětu Smlouvy a poskytnout součinnost všem osobám oprávněným k provádění kontroly, včetně toho, že bude plnit své povinnosti jako osoba povinná spolupůsobit při výkonu kontroly ve smyslu § 2 písm. e) uvedeného zákona.

VIII. ODPOVĚDNOST ZA ŠKODU, ODPOVĚDNOST ZA VADY, ZÁRUKA

8.1 Prodávající je povinen dodat automobily v množství, druhu a jakosti a náhradní díly a servisní práce dle článku 2.1 této smlouvy při dodržení obchodních podmínek sjednaných ve Smlouvě a v Rámcové dohodě.

8.2 Prodávající přebírá závazek a odpovědnost za vady vozidel, jež budou mít vozidla (či jejich části) v době jejich protokolárního předání a převzetí Kupujícím a dále za vady, které se na vozidlech (či jejich dílčích částech) vyskytnou v průběhu záruční doby. Prodávající v souvislosti s odpovědností za vady vozidel poskytuje Kupujícímu níže specifikovanou záruku.

8.3 Prodávající se zavazuje poskytnout záruku:

- a) 5 let bez omezení km,
- b) 8 let nebo 200 000 km na akumulátory elektropohonu,
- c) 12 let na prorezivění karoserie.

8.4 Záruční doba počíná běžet dnem protokolárního předání a převzetí vozidel dle Smlouvy Kupujícím. Záruční doba neběží po dobu, po kterou Kupující nemůže užívat předmět plnění pro vady, za které odpovídá Prodávající.

8.5 Prodávající je odpovědný za to, že dodaný předmět plnění je v souladu se Smlouvou, a že po dobu záruční doby dle odst. 8.3 Smlouvy bude mít dohodnuté vlastnosti, úroveň a charakteristiky.

8.6 Veškeré vady předmětu plnění je Kupující povinen oznámit Prodávajícímu bez zbytečného odkladu poté, kdy vadu zjistí, a to e-mailem na adresu servis@hyundaicentrum.cz, nebo písemně na adresu Hyundai Centrum CB s.r.o.,



- 8.7 Prodávající se zavazuje k poskytnutí nebo zajištění provedení oprav vad vozidel, na které se vztahuje záruka, v záruční době dle odst. 8.3 Smlouvy v odborných autorizovaných servisech uvedených v příloze 2.
- 8.8 Nepřevezme-li Prodávající nebo Prodávajícím sdělený nejbližší odborný autorizovaný servis sdělený Prodávajícím podle předchozího odstavce vozidlo k provedení opravy bez zbytečného odkladu, nejdéle však do 48 (slovy: čtyřicetiosmi) hodin v pracovních dnech od oznámení vady předmětu plnění, je Kupující oprávněn zajistit opravu sám v jakémkoliv odborném autorizovaném servisu na náklady Prodávajícího. Nárok na náhradu škody tím není dotčen.
- 8.9 Veškeré opravy vad vozidel, na které se vztahuje záruka, v záruční době dle odst. 8.3 Smlouvy, budou prováděny pro Kupujícího zcela bezplatně a tedy výlučně na náklady Prodávajícího.

IX. SANKČNÍ UJEDNÁNÍ

- 9.1 Prodávající je oprávněn požadovat na Kupujícím úrok z prodlení na nedodržení termínu splatnosti faktury ve výši 0,05 % z oprávněně fakturované částky včetně DPH za každý i započatý den prodlení. Výše sankce není omezena.
- 9.2 Kupující je oprávněn požadovat na prodávajícím smluvní pokutu za nedodržení termínu plnění dodávky zboží, který je stanoven ve Smlouvě, a to ve výši 0,05 % z ceny nedodaného zboží včetně DPH za každý i započatý den prodlení. Výše sankce není omezena.
- 9.3 Kupující je oprávněn požadovat na Prodávajícím smluvní pokutu za nedodržení doby pro odstranění zjištěných vad na základě reklamace, a to ve výši 0,05 % z ceny reklamovaného zboží včetně DPH, a to za každý i započatý den prodlení. Minimální výše sankce je 1000,- Kč za den.
- 9.4 Úrok z prodlení a smluvní pokuta jsou splatné do 30 kalendářních dnů od data, kdy byla povinné straně doručena písemná výzva k jejich zaplacení oprávněnou stranou, a to na účet oprávněné strany uvedený v písemné výzvě.
- 9.5 Zaplacením smluvní pokuty není jakkoliv dotčen nárok Kupujícího na náhradu škody; nárok na náhradu škody je Kupující oprávněn uplatnit vedle smluvní pokuty v plné výši. Zaplacením smluvní pokuty není dotčeno splnění povinnosti, která je prostřednictvím smluvní pokuty zajištěna.

X. DŮVĚRNÉ INFORMACE

- 10.1 Vzhledem k veřejnoprávnímu charakteru Kupujícího, Prodávající výslovně prohlašuje, že je s touto skutečností obeznámen, že žádné ustanovení Smlouvy nepodléhá z jeho strany obchodnímu tajemství a souhlasí se zveřejněním smluvních podmínek obsažených ve Smlouvě, včetně jejích příloh a případných dodatků Smlouvy za podmínek vyplývajících z příslušných právních předpisů, zejména zák. č. 106/1999 Sb., o svobodném přístupu k informacím, ve znění pozdějších předpisů, zákona č. 340/2015 Sb., o zvláštních podmínkách účinnosti

některých smluv, uveřejňování těchto smluv a o registru smluv (zákon o registru smluv), ve znění pozdějších předpisů § 219 ZZVZ.

- 10.2 Smluvní strany prohlašují, že skutečnosti uvedené ve Smlouvě nepovažují za obchodní tajemství a udělují souhlas k jejich užití a zveřejnění bez stanovení jakýchkoli dalších podmínek.

XI. DOBA TRVÁNÍ SMLOUVY A MOŽNOSTI JEJÍHO UKONČENÍ

- 11.1 Smlouva nabývá platnosti dnem jejího podpisu oběma Smluvními stranami, účinnosti dnem uveřejnění v registru smluv.

- 11.2 Smlouva může být ukončena:

- a) písemnou dohodou obou stran,
- b) odstoupením od Smlouvy v případech, kdy některá ze smluvních stran poruší Smlouvu podstatným způsobem.

- 11.3 Odstoupit od Smlouvy je oprávněna ta smluvní strana, která svou povinnost neporušila. Kupující je oprávněn od Smlouvy písemně odstoupit z důvodu jejího podstatného porušení Prodávajícím, přičemž za podstatné porušení Smlouvy Prodávajícím se považuje takové porušení smlouvy, o kterém Prodávající s přihlédnutím k účelu Smlouvy, který vyplynul z jejího obsahu nebo z okolností, za nichž byla Smlouva uzavřena, věděl nebo musel vědět, že v době uzavření Smlouvy nebo v době porušení povinnosti, že Kupující nebude mít zájem na plnění povinností při takovém porušení Smlouvy. Podstatným porušením této smlouvy je vždy:

- a) prodlení Prodávajícího s řádným dodáním vozidel delším než 30 kalendářních dnů;
- b) dodání vozidel použitých nebo vyrobených v jiném než dohodnutém roce;
- c) opakované porušování dalších povinností Prodávajícím vyplývajících ze Smlouvy, zejména při zajišťování servisních služeb.

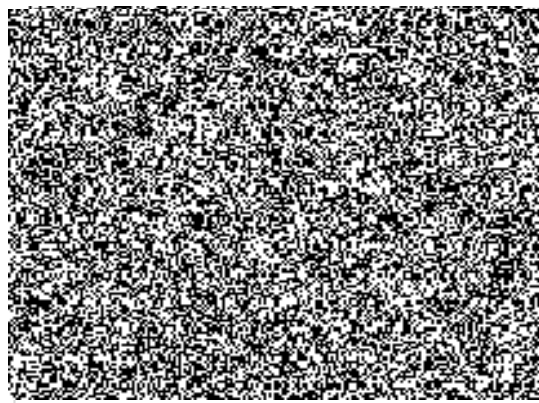
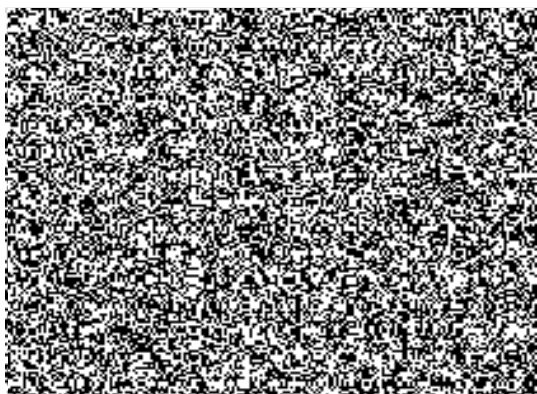
- 11.4 Smluvní strany se dohodly, že účinky odstoupení od Smlouvy se nedotýkají již splněné části plnění podle Smlouvy, ledaže Kupující sdělí Prodávajícímu, že trvá na odstoupení od Smlouvy od jejího počátku.

- 11.5 Smluvní strany se dále dohodly, že odstoupení od Smlouvy musí být písemné a může být uplatněno jen za situace, kdy na možnost odstoupení od Smlouvy již dříve Kupující písemně Prodávajícího upozornil. Odstoupení od Smlouvy učiněné v rozporu s předchozí větou je neplatné. Odstoupení od Smlouvy je účinné ode dne, kdy bylo doručeno druhé smluvní straně.

- 11.6 Ukončením Smlouvy nejsou dotčena ustanovení o odpovědnosti za škodu (škoda může spočívat i v nákladech vynaložených Kupujícím v rámci realizace nového zadávacího řízení na obdobný předmět plnění), nároky na uplatnění smluvních pokut a ostatních práv a povinností založených Smlouvou, která mají podle zákona nebo Smlouvy trvat i po jejím ukončení.

XII. ZÁVĚREČNÁ USTANOVENÍ

- 12.1 Tato Smlouva představuje úplnou dohodu Smluvních stran o předmětu Smlouvy. Smlouvu je možné měnit pouze písemnou dohodou Smluvních stran ve formě číslovaných dodatků Smlouvy, podepsaných oprávněnými zástupci obou smluvních stran.
- 12.2 Doručovacími adresami jsou adresy uvedené v záhlaví Smlouvy. Změnu je Smluvní strana povinna písemně oznámit předem a nebude-li to možné, tak bez zbytečného odkladu po jejím provedení, nejdéle však nejbližší pracovní den. Smluvní straně jdou plně k tíži důsledky případného neoznámení změny doručovací adresy podle předcházející věty.
- 12.3 Je-li nebo stane-li se jakékoli ustanovení Smlouvy neplatným, nezákonným nebo nevynutitelným, netýká se tato neplatnost a nevynutitelnost zbývajících ustanovení Smlouvy. Smluvní strany se tímto zavazují nahradit do 5 (pěti) pracovních dnů po doručení výzvy druhé Smluvní strany jakékoli takové neplatné, nezákonné nebo nevynutitelné ustanovení ustanovením, které je platné, zákonné a vynutitelné a má stejný nebo alespoň podobný obchodní a právní význam.
- 12.4 Práva a povinnosti vzniklé na základě Smlouvy nebo v souvislosti s ní se řídí českým právním řádem, zejména pak Občanským zákoníkem. Žádné ustanovení Smlouvy nesmí být vykládáno tak, aby omezovalo oprávnění Kupujícího uvedená v Zadávací dokumentaci zadávacího řízení.
- 12.5 Smlouva je vyhotovena v elektronické podobě.
- 12.6 Nedílnou součástí Smlouvy jsou následující přílohy:
- Příloha č. 1a – Technické parametry
 - Příloha č. 2 – Seznam autorizovaných servisních partnerů
- 12.7 Smluvní strany shodně prohlašují, že si Smlouvu před jejím podpisem přečetly a že byla uzavřena po vzájemném projednání podle jejich pravé a svobodné vůle, určitě, vážně a srozumitelně, a že se dohodly o celém jejím obsahu, což stvrzují svými podpisy.



Příloha 1a

TECHNICKÉ ÚDAJE - HYUNDAI Ioniq	
KAROSÉRIE	5dveřová, 5místná
POHON	ELEKTRICKÝ (EV)
MOTOR	ELEKTROMOTOR
Typ	synchronní motor s permanentním magnetem
Zdvihový objem motoru (cm ³)	--
Druh paliva / počet válců / kompresní poměr	--
Typ akumulátoru elektropohonu	Lithium polymerová (LiPol)
Kapacita akumulátoru elektropohonu (kWh) / výkon (kW)	28 / 98

Maximální výkon (kW/k/ot./min.)	88/120/--
Maximální výkon hybridního systému (kW/k)	--
Maximální točivý moment (Nm/ot./min.)	295/--
Příprava směsi	--
Objem palivové nádrže (l)	--
PŘEVODOVÉ ÚSTROJÍ	
Typ převodovky	Stálý redukční převod
Počet převodových stupňů	
DYNAMIKA	
Maximální rychlost (km/h)	165
Zrychlení z 0 na 100 km/h (s)	9.9 / 10.2 (režim Sport / Normal)
SPOTŘEBA / EMISE **	
Spotřeba paliva (l/100 km)/ emise CO ₂ (g/km) - městský cyklus	--
Spotřeba paliva (l/100 km)/ emise CO ₂ (g/km) - mimoměstský cyklus	--
Spotřeba paliva (l/100 km)/ emise CO ₂ (g/km) - kombinovaný cyklus	--
Spotřeba elektrické energie (Wh/km)	115
Maximální dojezd (km)	280
HMOTNOSTI	
Provozní hmotnost (pohotovostní + 75kg) (kg)	1495-1550
Největší technicky přípustná hmotnost (kg)	1880
Hmotnost brzděného a nebrzděného přívěsu (kg)	0
Nosnost střechy (kg)	0
ROZMĚRY	
Celková délka (mm)	4470
Celková šířka (mm)	1820
Celková výška (mm)	1450
Rozvor (mm)	2700
Rozchod vpředu (mm)	1555 (kola 16")
Rozchod vzadu (mm)	1564 (kola 16")
Poloměr otáčení (m)	5.3
Minimální světlá výška (mm)	140
Obj. zavazadlového prostoru (l) základní / sklopená sedadla /VDA/	350 / 1410
PODVOZEK	
Přední náprava	typ McPherson se stabilizátorem
Zadní náprava	pevná
Přední / zadní brzdy	kotoučové s vnitřním chlazením / kotoučové

* dvouspojková převodovka s automatickým řazením a možností manuálního režimu

** Hodnoty pro letní pneumatiky základního rozměru. Spotřeba paliva a emise CO₂ konkrétního vozidla závisí nejen na hospodárném využití paliva, ale jsou ovlivněny také způsobem jízdy a dalšími netechnickými faktory. CO₂ je plyn, který ve velké míře přispívá k oteplování Země. Hodnoty spotřeby a emisí jsou získávány předepsaným způsobem měření (nařízení 80/1268/EHS v aktuálním znění). Údaje se nevztahují na konkrétní vozidlo, nejsou součástí nabídky, ale slouží pouze pro účely srovnání jednotlivých typů vozidel.

Záruka 5 let bez omezení km

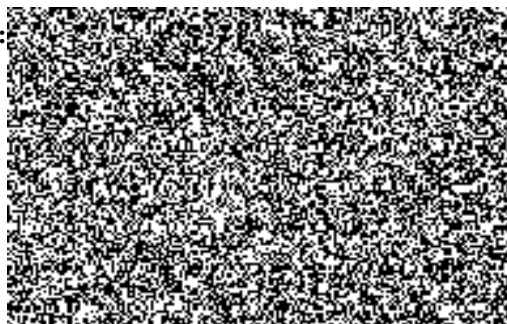
Záruka 8 let / 200 000 km na akumulátory elektropohonu

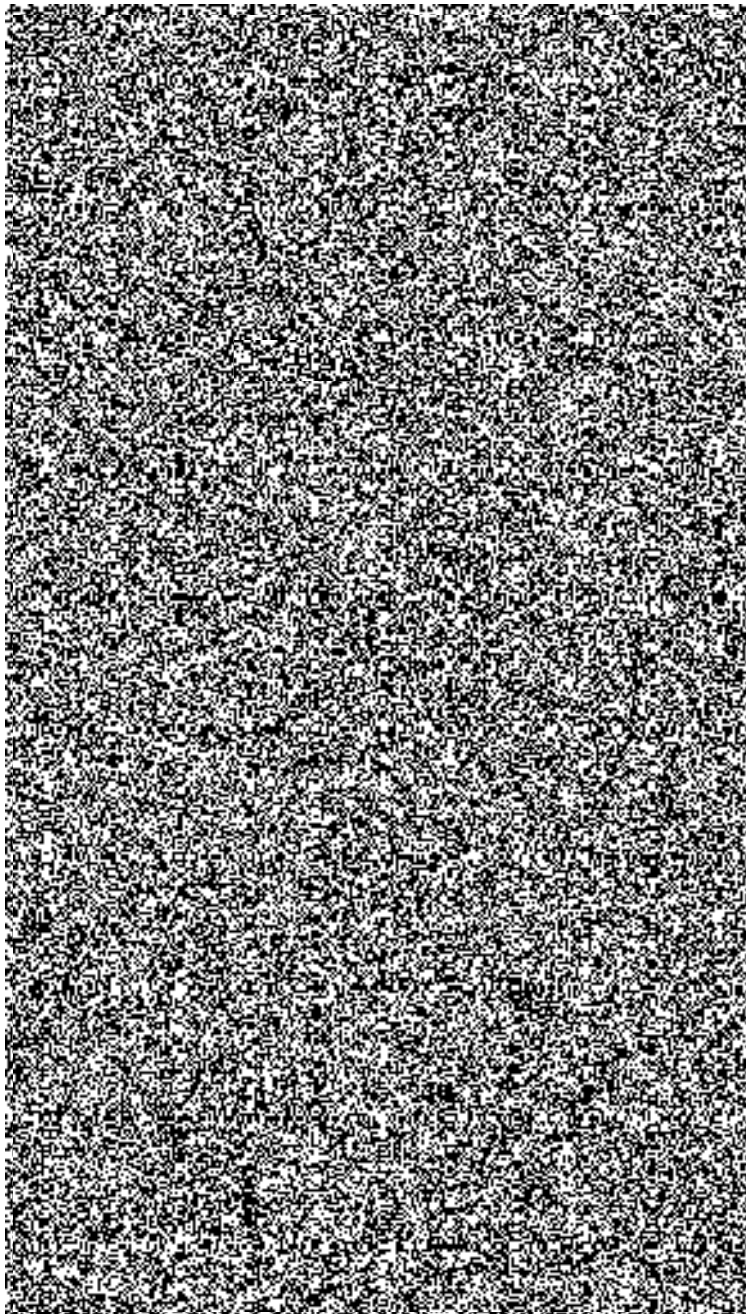
Záruka 12 let na prorezivění karoserie

Příloha 2

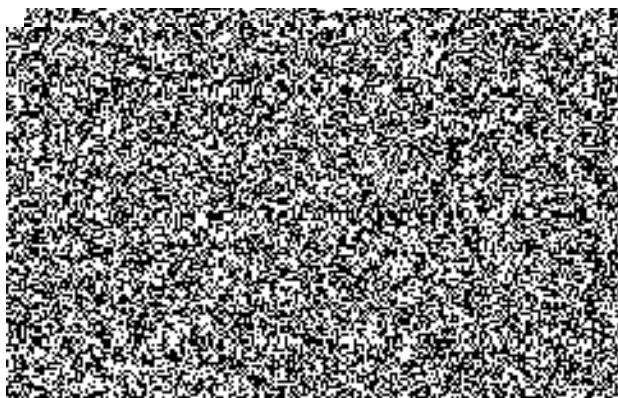
Seznam servisních míst dodavatele, společnosti Hyundai, autorizovaných pro servis elektrických vozidel Hyundai

Kraj:





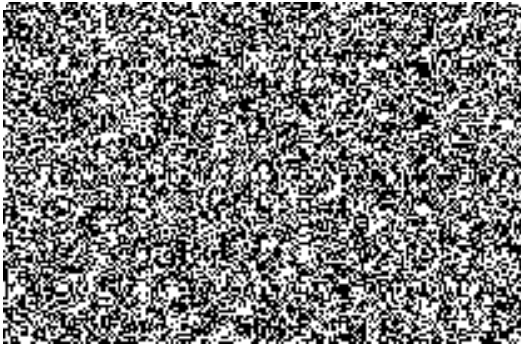
Hyundai Praha Domanský s.r.o.





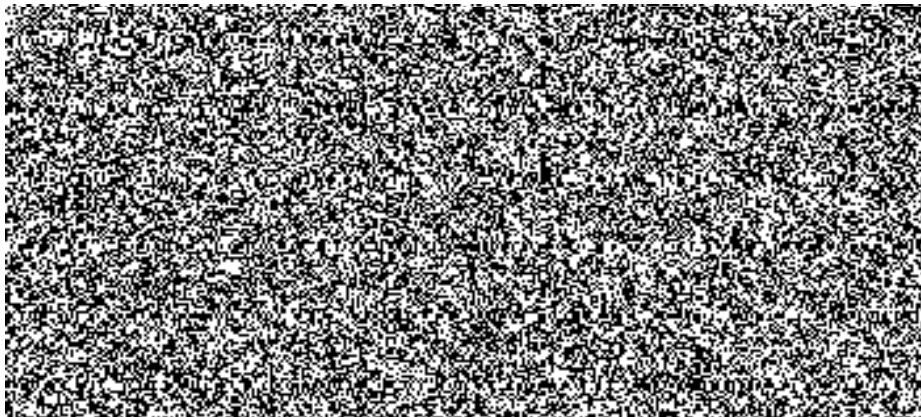
Jihočeský kraj

Hyundai Centrum CB s.r.o.

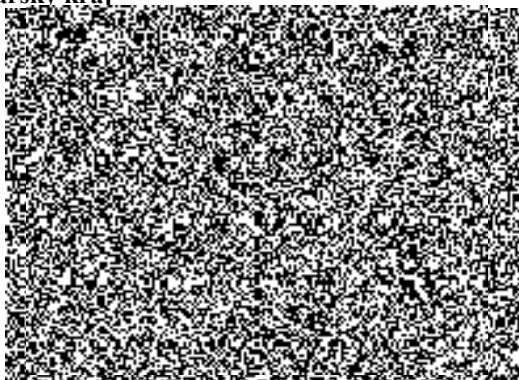


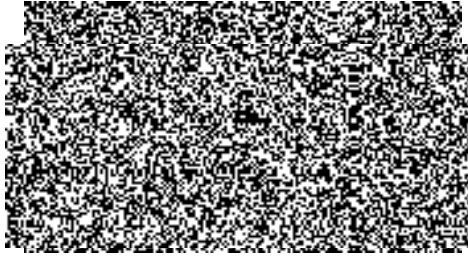
Jihomoravský kraj

Auto BALVIN spol. s r.o.



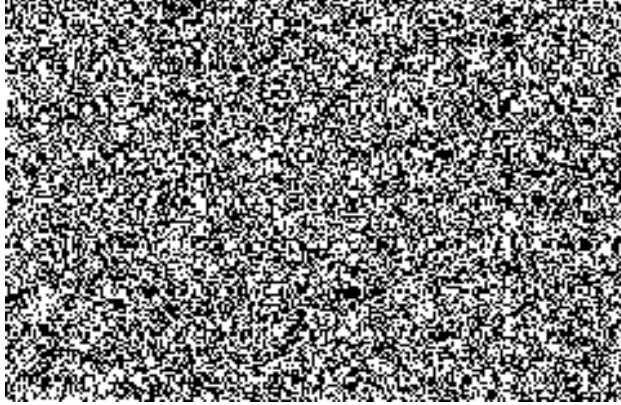
Karlovarský kraj



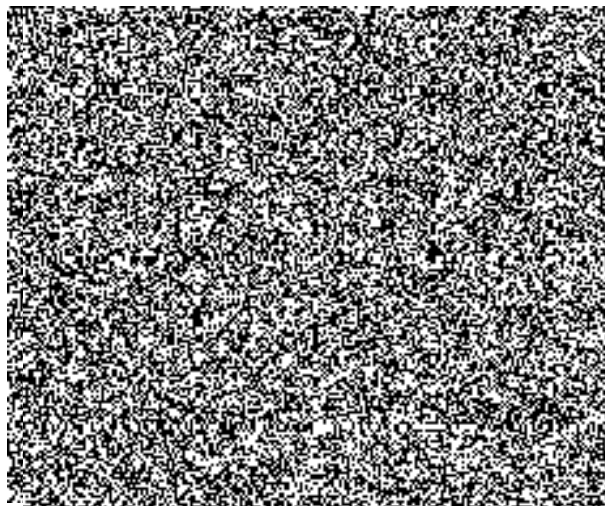


Kraj Vysočina

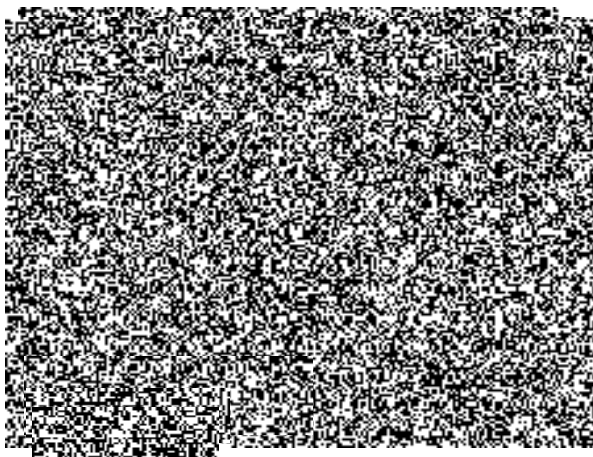
AUROCENTR HUDEC s.r.o.



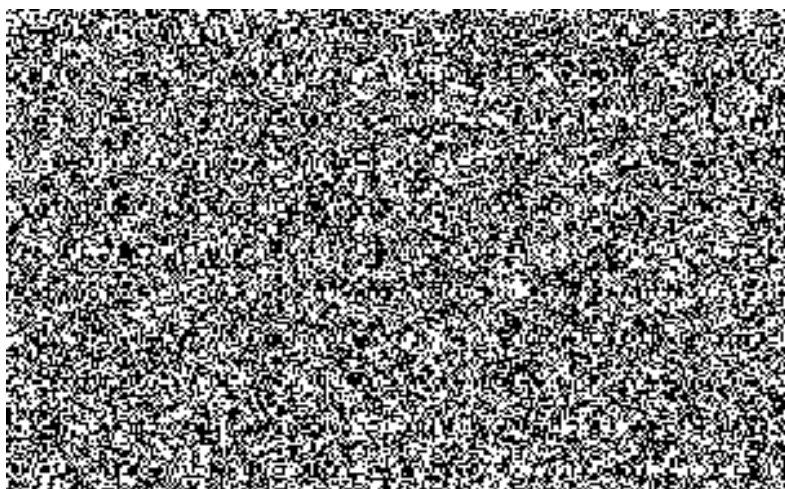
Královéhradecký kraj
Hyundai Hradec s.r.o.



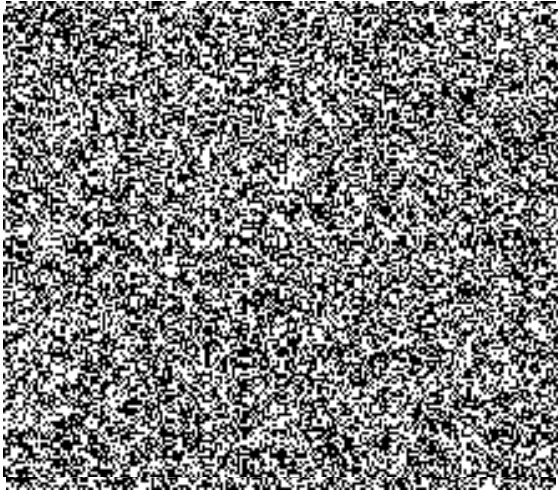
Liberecký kraj
KB CAR, s.r.o.



Moravskoslezský kraj
AUTOLAROS SPEED s.r.o.

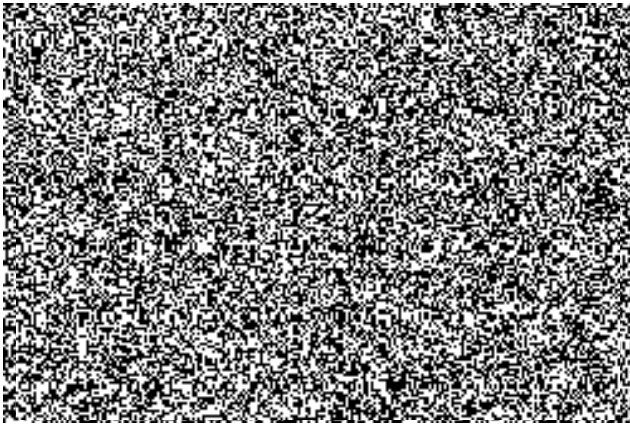


RELY servis s.r.o.

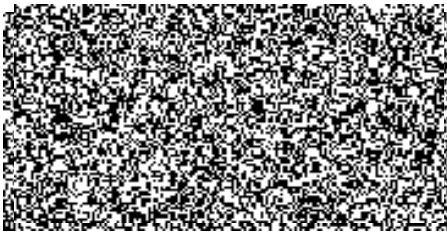


Olomoucký kraj

Horimex cars s.r.o.

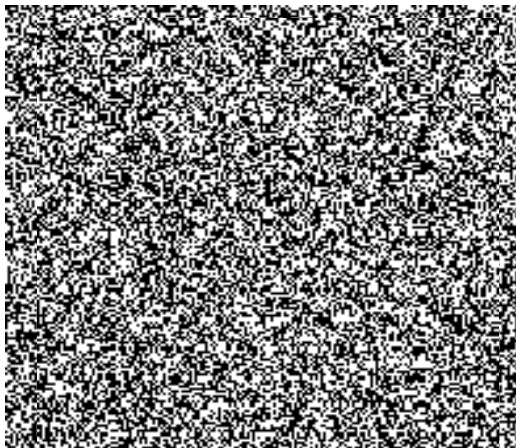


Pardubický kraj



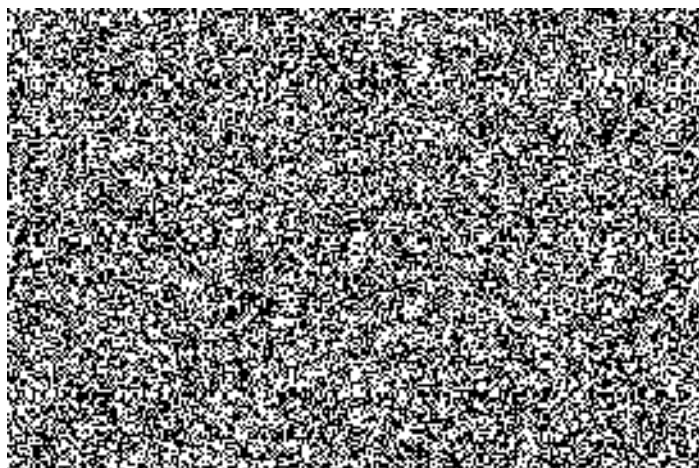
Plzeňský kraj

ASPEKTA Trading s.r.o.



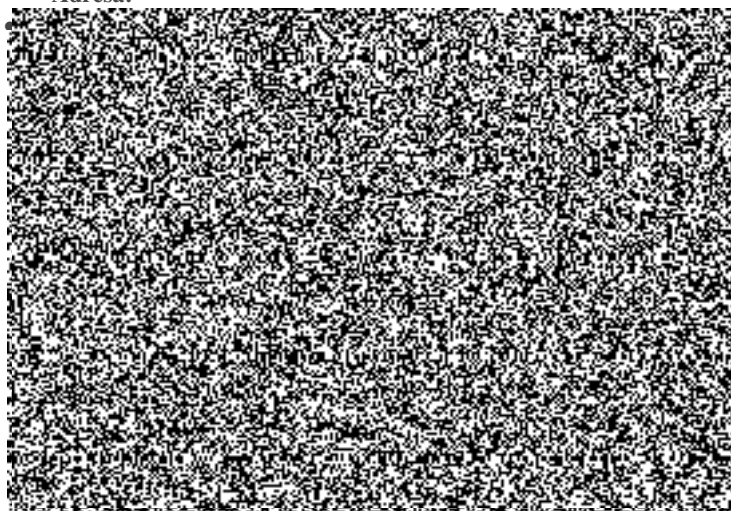
Středočeský kraj

Auto Kout Centrum s.r.o.



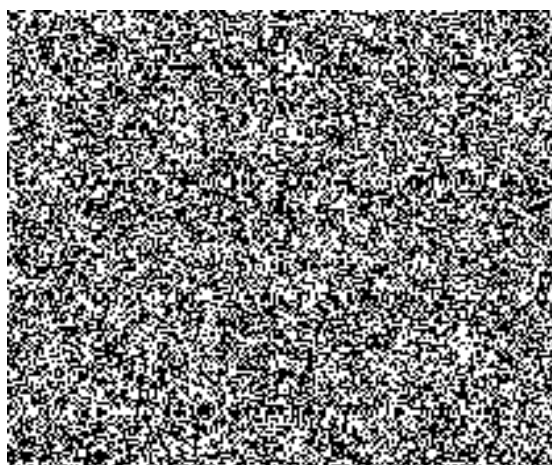
Lenner Motors s.r.o.

Adresa:



Ústecký kraj

Louda Auto a.s. - Teplice



Zlínský kraj

Auto HYUNDAI Uherské Hradiště s.r.o.

