



Kupní smlouva

uzavřená níže uvedené dne, měsíce a roku podle ustanovení § 2079 a násl. ve vazbě na ustanovení § 2085 a následně zákona č. 89/2012 Sb., občanský zákoník, v platném znění, mezi těmito smluvní stranami:

I. Smluvní strany

Kupující: Město Vsetín
 sídlo: Svárov 1080, 755 24 Vsetín
 Zastoupeno: Mgr. Ing. Jiřím Růžičkou, starostou
 Zastoupení:
 • ve věcech smluvních: Mgr. Ing. Jiří Růžička, starosta města
 • ve věcech technických: Pavel Hrtáň, stavební technik odboru školství a kultury
 IČ: 00304450
 DIČ: CZ00304450
 (dále jen kupující)

a

Prodávající: ALTECH, spol. s r.o.
 sídlo: Bánov 479, 687 54 Bánov
 zapsaná: u krajského osudu v Brně
 Zastoupeno: [redacted], jednatelem společnosti
 Zastoupení:
 • ve věcech smluvních: [redacted] vedoucí obchodního oddělení
 • ve věcech technických: [redacted] obchodní technik
 IČ: 463 44 861
 DIČ: CZ46344861
 bankovní spojení: [redacted]
 Firma zapsána v obchodním rejstříku vedeném u Krajského soudu v Brně, odd. C., pol. 5501
 (dále jen prodávající)

II. Předmět plnění

1. Prodávající se zavazuje dodat a převést na kupujícího vlastnické právo k předmětu koupě, kterým je dodávka 4ks schodolezů do čtyřech základních škol zřizovaných městem Vsetín ZŠ Luh 1544, ZŠ Ohrada 1876, ZŠ Sychrov 97 a ZŠ Trávníky 1217 v rámci realizace projektu s názvem „Řemeslo má budoucnost“, registrační číslo projektu: CZ.06.2.67/0.0/0.0/16_063/0004245, dále také jako „předmět plnění“ nebo „zboží“).
2. Dodávkou se pro účely této smlouvy rozumí pořízení schodolezů, jejich doprava na místo určení a dále provedení všech činností souvisejících s dodávkou, zejména:

- Zajištění všech nezbytných zkoušek, atestů a revizí podle ČSN a případných jiných právních nebo technických předpisů platných v době předání dodávky, kterými bude prokázáno dosažení předepsané kvality a předepsaných parametrů
 - Předání technické dokumentace, záručních listů a návodu k obsluze
 - Zaškolení obsluhy
 - Náležité seznámení s údržbou předmětu plnění
 - Prověření bezchybné funkčnosti zařízení, doprava, přepravné při vrácení prázdných obalů, platby spojené s dovozem předmětu smlouvy, cla, daně, dovozní a vývozní přírážky, licenční a veškeré další poplatky spojené s dodávkou předmětu, technickou dokumentaci, prohlášení o shodě, uživatelskou příručku v češtině.
3. Specifikace předmětu smlouvy je dále uvedena v příloze č. 1 Technická zpráva s názvem „Řemeslo má budoucnost – SCHODOLEZ“ zpracované projektantem IPR, spol. s r.o., Jasenická 1828, 755 01 Vsetín, jež je nedílnou součástí této smlouvy.
 4. Kupující se zavazuje na základě této smlouvy dodané zboží převzít do svého vlastnictví a zaplatit prodávajícímu dohodnutou kupní cenu.
 5. Prodávající prohlašuje, že na předmětu smlouvy ani jeho příslušenství nevážnou práva třetích osob a zboží nemá žádné věcné ani právní vady.

III.

Dodání předmětu plnění

1. Prodávající je povinen dodat zboží kupujícímu v dohodnutém termínu, množství, jakosti a provedení.
2. Místem dodání předmětu plnění je ZŠ Luh 1544, ZŠ Ohrada 1876, ZŠ Sychrov 97 a ZŠ Trávníky 1217, Vsetín.
3. Okamžikem převzetí zboží přechází na kupujícího nebezpečí škody na zboží.
4. Vlastnické právo ke zboží dle této smlouvy přejde na kupujícího úhradou celé kupní ceny včetně DPH prodávajícímu.

IV.

Způsob a termín plnění

Smluvní strany se dohodly, že prodávající provede dodání předmětu plnění nejpozději do 30 dnů ode dne účinnosti této smlouvy.

V.

Kupní cena

1. Smluvní strany se dohodly na kupní ceně v Kč za předmět dle čl. II. této smlouvy ve výši:

	Cena základní v Kč	DPH 21% v Kč	Cena celková vč. DPH v Kč
Cena za 1 ks	110.000,-	23.100,-	133.100,-
Cena za 4 ks celkem	440.000,-	92.400,-	532.400,-

2. Kupní cena byla sjednána jako pevná cena smluvní, která jako pevná a konečná, pokud není stanoveno dále jinak.
3. Kupní cena obsahuje veškeré náklady a zisk prodávajícího nezbytné k řádnému a včasnému provedení dodávky.

VI.

Platební podmínky

1. Kupující se zavazuje zboží uhradit bezhotovostním převodem na bankovní účet prodávajícího uvedený v záhlaví této kupní smlouvy na základě daňového dokladu (dále jen faktury), kterou prodávající vystaví po předání a převzetí předmětu koupě. Splatnost této faktury činí 30 dnů od jejího vystavení.
2. Faktury dle předchozího odstavce tohoto článku budou obsahovat veškeré náležitosti daňových dokladů stanovené příslušnými právními předpisy, zejména pak zákonem o dani z přidané hodnoty a zákonem o účetnictví v platném znění a budou označeny názvem předmětu koupě uvedeným v této smlouvě.
3. V případě, že bude faktura vystavena před splněním nebo nebude obsahovat veškeré náležitosti dohodnuté podle této smlouvy nebo bude obsahovat nesprávné náležitosti, je kupující oprávněn vrátit fakturu prodávajícímu do data splatnosti. V takovém případě prodávající vystaví novou fakturu s novým datem splatnosti a do uplynutí nového data splatnosti není kupující v prodlení s placením faktury.
4. Faktura musí obsahovat tyto náležitosti:
 - označení faktury a číslo
 - název a sídlo prodávajícího a kupujícího
 - předmět plnění a den dodání předmětu plnění
 - celkovou cenu předmětu plnění
 - registrační číslo projektu: CZ.06.2.67/0.0/0.0/16_063/0004245.

VII.

Záruka, uplatnění a nároky z odpovědnosti za vady

1. Prodávající poskytuje záruku na kvalitu dodaného zboží po dobu 24 měsíců ode dne převzetí zboží kupujícím.
2. Množstevní vady a zjevné vady, které lze zjistit již při přebírání zboží, musí kupující reklamovat při převzetí zboží. V takovém případě není kupující povinen zboží převzít.
3. Vady, které lze zjistit až po dodání zboží kupujícímu, musí kupující reklamovat bez zbytečného odkladu po jejich zjištění, nejpozději však do konce záruční lhůty. Reklamací je nutno uplatnit buď písemně, nebo osobně u příslušného zaměstnance prodávajícího, kde bude sepsán reklamační protokol.
4. Při výskytu jakostní vady má kupující nárok podle svého výběru na výměnu za bezvadný kus, opravu vady zboží, je-li vada opravitelná, nebo na přiměřenou slevu z ceny. Jedná-li se o neopravitelnou vadu, má kupující nárok na výměnu příslušného kusu vadného zboží.

5. Prodávající je povinen reklamaci vyřídit nejpozději do 30 dnů ode dne řádného uplatnění reklamacie kupujícím.
6. V ostatním platí pro uplatňování nároků z vad zboží příslušná ustanovení zákona č. 89/2012 Sb., občanský zákoník, v platném znění.

VIII.

Smluvní pokuty

1. V případě, že prodávající nedodrží termín dodání předmětu plnění dle článku IV., uhradí prodávající kupujícímu smluvní pokutu ve výši 0,1 % z ceny předmětu plnění za každý i započatý den prodlení.
2. Prodávající odpovídá za škodu způsobenou kupujícímu tím, že předmět smlouvy nebyl dodán řádně či včas.
3. V případě, že kupující bude v prodlení se zaplacením faktury prodávajícímu, zaplatí kupující prodávajícímu smluvní pokutu ve výši 0,05 % z dlužné částky za každý den prodlení.
4. Prodávající se zavazuje při prodlení s termínem odstranění vad zjištěných při předání předmětu koupě zaplatit kupujícímu smluvní pokutu ve výši 0,1 % z celkové kupní ceny za každou vadu neodstraněnou ve sjednaném termínu, a to za každý den prodlení. Toto ujednání platí i pro odstraňování vad v záruční lhůtě dle čl. VII. smlouvy.
5. Zaplacením smluvních pokut není dotčena povinnost prodávajícího k náhradě škody způsobené porušením povinností, na níž se smluvní pokuta vztahuje, a oprávnění kupujícího náhradu škody požadovat. Škoda musí být uhrazena v plném rozsahu, tedy i v případě, že přesahuje výši smluvní pokuty.
6. Sankce i způsobená škoda jsou splatné do 30 kalendářních dnů ode dne doručení písemné výzvy k jejich zaplacení povinné smluvní straně.
7. Nedohodnou-li strany něco jiného, zaplacením smluvních pokut dohodnutých v této smlouvě se neruší povinnost strany povinné závazek splnit.
8. Vypočtenou smluvní pokutu, na kterou vznikne kupujícímu nárok, může kupující započítat proti doplatku ceny předmětu plnění fakturované prodávajícím.

IX.

Ukončení smlouvy

1. Tuto smlouvu je možno ukončit písemnou dohodou podepsanou odpovědnými zástupci smluvních stran, a to s účinností ke dni, jenž bude v této dohodě uveden.
2. Tuto smlouvu je možno ukončit i jednostranným úkonem, a sice odstoupením od smlouvy z důvodů podstatného porušení povinností vyplývajících z této smlouvy. Pro účely této smlouvy se za podstatné porušení rozumí zejména:
 - a) prodlení kupujícího s úhradou faktur o více než 30 dnů
 - b) překročení termínu dodání předmětu koupě či jeho části o více než 30 dnů

- c) předmět koupě či jeho část předaný prodávajícím vykazuje takové neodstranitelné vady a nedodělky, pro které není možno kupujícím předmět koupě (či jeho část) řádně užívat k účelu dle této smlouvy
 - d) prodávající je v prodlení s plněním povinností dle čl. VII. odst. 5 smlouvy o více než 30 dnů.
 - e) prohlášení prodávajícího uvedené v článku II. odst. 5 smlouvy se ukáže jako neplatné, nepravdivé či neúplné
3. Chce-li některá ze stran odstoupit od této smlouvy na základě ujednání z této smlouvy vyplývajících, je povinna svoje odstoupení písemně oznámit druhé straně. V odstoupení musí být uveden důvod, pro který strana od smlouvy odstupuje a přesná citace toho bodu smlouvy, který jí k odstoupení opravňuje. Bez těchto náležitostí je odstoupení neplatné.

X.

Ostatní ujednání

1. Příjemce zdanitelného plnění (kupující) si vyhrazuje právo uplatnit institut zvláštního způsobu zajištění daně z přidané hodnoty ve smyslu § 109a zákona č. 235/2004 Sb., o dani z přidané hodnoty, v platném znění (dále jen ZDPH), pokud poskytovatel zdanitelného plnění (prodávající) bude požadovat úhradu za zdanitelné plnění na bankovní účet, který nebude nejpozději ke dni splatnosti příslušné faktury zveřejněn správcem daně v příslušném registru plátců daně (tj. způsobem umožňujícím dálkový přístup). Obdobný postup je příjemce zdanitelného plnění oprávněn uplatnit i v případě, že v okamžiku uskutečnění zdanitelného plnění bude o poskytovateli zdanitelného plnění zveřejněna v příslušném registru plátců daně skutečnost, že je nespolehlivým plátcem a dále v případě naplnění podmínek uvedených v § 109 odst. 1 a 2 ZDPH. V případě, že nastanou okolnosti umožňující příjemci zdanitelného plnění uplatnit zvláštní způsob zajištění daně podle § 109a ZDPH, v platném znění, bude příjemce zdanitelného plnění o této skutečnosti poskytovatele zdanitelného plnění informovat. Při použití zvláštního způsobu zajištění daně bude příslušná výše DPH zaplacená na účet poskytovatele zdanitelného plnění vedený u jeho místně příslušného správce daně, a to v původním termínu splatnosti. V případě, že příjemce zdanitelného plnění institut zvláštního způsobu zajištění daně z přidané hodnoty ve shodě s tímto ujednáním uplatní, a zaplatí částku odpovídající výši daně z přidané hodnoty uvedené na daňovém dokladu vystaveném poskytovatelem zdanitelného plnění na účet poskytovatele zdanitelného plnění vedený u jeho místně příslušného správce daně, bude tato úhrada považována za splnění části závazku příjemce odpovídající příslušné výši DPH sjednané jako součást sjednané ceny za zdanitelné plnění. Objednatel si vyhrazuje právo neuhradit zhotoviteli cenu díla, či její část v případě, že zhotovitel nebude disponovat bankovním účtem zveřejněným v registru plátců. Tímto postupem se objednatel nedostává do prodlení a zhotovitel není oprávněn domáhat se na objednateli úroků z prodlení.

XI.

Závěrečná ustanovení

1. Smluvní strany se dohodly, že postoupit jakékoli pohledávky vyplývající z této smlouvy lze pouze s předchozím písemným souhlasem druhé smluvní strany.
2. Smluvní strany nejsou oprávněny postoupit peněžité pohledávky z této smlouvy, ani jejich část, na třetí osobu.
3. Tato smlouva může být změněna nebo doplněna pouze na základě písemných dodatků podepsaných oprávněnými zástupci obou smluvních stran. Smluvní strany se výslovně dohodly na vyloučení aplikace ustanovení § 582 odst. 2 občanského zákoníku upravující možnosti sjednat

změnu smlouvy neformálně, a to poskytnutím plnění. Smluvní strany výslovně vylučují, aby tato smlouva byla doplňována či měněna jinou formou, než jak je stanoveno v tomto odstavci smlouvy.

4. Strany stvrzují, že tato smlouva obsahuje úplnou dohodu a že neexistují žádná jiná ujednání, ústní ani písemná, která by upravovala předmět této smlouvy. Pokud by takováto ujednání existovala, jsou tímto zrušena a nahrazena beze zbytku touto smlouvou.
5. Názvy článků jsou pouze informativní a vloženy pro přehlednost a nemají žádný vliv na výklad smlouvy.
6. Případná neplatnost některého z ustanovení této smlouvy nemá za následek neplatnost ostatních ustanovení.
7. Pro případ, že je rozsah některého ustanovení příliš široký v jakémkoliv směru a toto ustanovení nemůže být proto plně účinné a vykonatelné, bude takové ustanovení účinné a vykonatelné v největším možném rozsahu přípustném podle práva a takové ustanovení se bude považovat za změněné v tomto směru.
8. Prodávající se zavazuje bezodkladně informovat kupujícího o skutečnosti, že má v evidenci daní zachyceny daňové nedoplatky, a to jak v České republice, tak v zemi sídla, místa podnikání či bydliště prodávajícího, a to až do doby úplné úhrady kupní ceny.
9. Písemnosti se považují za doručené i v případě, že kterákoliv ze stran její doručení odmítne, či jinak znemožní. Pro takové případy se strany dohodly na tom, že právní fikce doručení písemnosti nastane třetí den ode dne odeslání alespoň doporučené zásilky k rukám druhé smluvní strany na adresu uvedenou v záhlaví této smlouvy.
10. Kupující je oprávněn uveřejnit celý obsah smlouvy, včetně identifikačních údajů prodávajícího.
11. Smlouva se vyhotovuje ve 3 stejnopisech v českém jazyce, z nichž kupující obdrží 2 vyhotovení.
12. Tato smlouva nabývá platnosti dnem jejího podpisu oběma smluvními stranami. Účinnosti nabývá smlouva okamžikem uveřejnění do registru smluv.
13. Tato smlouva byla uzavřena v souladu se zákonem č. 128/2000 Sb., o obcích, a byly splněny podmínky pro její uzavření stanovené tímto zákonem (§ 41 citovaného zákona).
14. Kupující potvrzuje, že finanční prostředky, ze kterých bude hrazena kupní cena, byly zahrnuty do rozpočtu města Vsetín, který byl schválen zastupitelstvem města na svém 2. zasedání dne 12.12.2018 usnesením pod č.j. 25/2/ZM/2018.
15. Prodávající bere na vědomí, že město Vsetín je povinný subjekt k poskytování informací dle zákona č. 106/1999 Sb., o svobodném přístupu k informacím a zákona č. 340/2015 Sb., o registru smluv (dále „registr smluv“). Prodávající souhlasí se zpřístupněním či zveřejněním celé této smlouvy, jakož i všech jednání a okolností s jejím uzavřením souvisejících. Tato smlouva podléhá povinnosti zveřejnění v registru smluv.
16. Smluvní strany se podle § 89a o.s.ř. dohodly, že majetkové spory z této smlouvy, které se nepodařilo odstranit vzájemným jednáním, předloží k rozhodnutí místně příslušnému soudu podle sídla kupujícího.

17. Nedílnou součástí této smlouvy je příloha č. 1 Technická zpráva s názvem "Řemeslo má budoucnost - SCHODOLEZ" zpracované projektantem IPR, spol. s r.o., Jasenická 1828, 755 01 Vsetín
18. Smluvní strany prohlašují, že je jim znám celý obsah smlouvy a že tuto smlouvu uzavřely na základě své svobodné a vážné vůle. Na důkaz této skutečnosti připojují své podpisy.

Příloha č. 1 - Technická zpráva s názvem „Řemeslo má budoucnost – SCHODOLEZ“ zpracované projektantem IPR, spol. s r.o., Jasenická 1828, 755 01 Vsetín

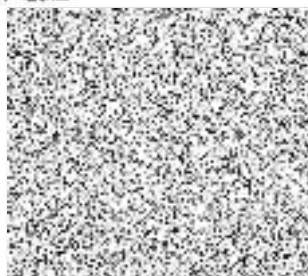
Ve Vsetíně dne: **28. 05. 2019**



kupující
Město Vsetín



starosta



Ve Bánově, dne: 2/5.2019



prodávající



Objednatel : Město Vsetín, Svárov 1080, 755 24 Vsetín
Stavebník : Město Vsetín, Svárov 1080, 755 24 Vsetín
Místo stavby : Vsetín
Druh dokumentace : Dokumentace pro provádění stavby

Akce:

ŘEMESLO MÁ BUDOUCNOST

SCHODOLEZ

Stavba: ZŠ Vsetín, Luh 1544 – polytechnické vzdělávání
Stavba: ZŠ Vsetín, Ohrada 1876 – polytechnické vzdělávání
Stavba: ZŠ Vsetín, Sychrov 97 – polytechnické vzdělávání
Stavba: ZŠ Vsetín, Trávníky 1217 – polytechnické vzdělávání

D. Dokumentace objektů a technických a technologických zařízení
D.2 Dokumentace technických a technologických zařízení

TECHNICKÁ ZPRÁVA a TECHNICKÁ SPECIFIKACE

Vypracoval: Ing. Jaromír Holub, email: jaromir.holub@ipr.cz, mobil 603 209 363



Obsah

- D.1 Úvod
- D.2 Popis účelu provozního souboru
- D.3 Popis zařízení a požadovaných technických parametrů
- D.4 Požadavky na stavební připravenost
- D.5 Seznam použitých podkladů

D.1 Úvod

Projektová dokumentace je vypracovaná v souladu s požadavky stavebního zákona číslo 183/2006 Sb. (aktualizované znění dle předpisu 298/2016 Sb.) a jeho prováděcích vyhlášek (498/2006 Sb.; 499/2006 Sb.; 500/2006 Sb.; 501/2006 Sb.; 503/2006 Sb.; 146/2008 Sb.; 268/2009 Sb.; 398/2009 Sb.). Zejména se jedná o vyhlášku 499/2006 Sb. „aktualizované znění předpisem 62/2013 Sb.) o dokumentaci stavem.

Při projektování jsou dodrženy požadavky programu podpory „*Specifický cíl 2.4, kolová výzva č. 47, Integrovaný regionální operační program administrovaný MMR ČR*“.

Z předpisů jsou dodrženy zejména tyto:

- Vyhláška č.410/2005 Sb. Vyhláška o hygienických požadavcích na prostory a provoz zařízení a provozoven pro výchovu a vzdělávání dětí a mladistvých (novela 343/2009 Sb.)
- Vyhláška č.268/2009 Sb. Vyhláška o technických požadavcích na stavby (novela č.20/2012 Sb.)
- Vyhláška č.398/2009 Sb. Vyhláška o obecných technických požadavcích zabezpečujících bezbariérové užívání staveb (novely 369/2001 Sb.; 492/2006 Sb.)
- ČSN 73 4108 Hygienická zařízení a šatny

Schodolez je navržen v souvislosti s požadavkem programu na zajištění bezbariérového pohybu v budovách škol osobám na invalidním vozíku. V každé škole (ZŠ Luh, ZŠ Ohrada, ZŠ Sychrov, ZŠ Trávníky) bude umístěn pásový schodolez – celkem 4 kusy, který zajistí přepravu osob na vozíku přes schodiště na chodbách. Je tak dodržena základní podmínka na volný pohyb osob na vozíku od vstupu do budovy školy do učebny a na bezbariérové toalety.

D.2 Popis účelu provozního souboru

Schodolez slouží k přepravě mechanických invalidních vozíků na přímých schodištích s dostatečným rozměrem mezipodesty (min. délka a šířka 1250 mm). Projektovou dokumentací je navržen typ schodolezu s obsluhou doprovodnou osobou. Schodolez je mobilní bateriové zařízení vybavené elektromotorem. Ke schodolezu je možno připevnit invalidní vozík tak, aby doprovodná osoba mohla snadno vyvézt či svézt vozíčkáře do nebo ze schodů.

D.3 Popis zařízení a požadovaných technických parametrů

Mobilní schodišťová plošina (schodolez) umožňuje vertikální přepravu imobilních osob. Na základě požadavků byl doporučen schodolez pásový typ s obsluhou. Mají motor na baterii, díky kterému může vyvézt po schodech tělesně postiženou osobu i nepřilíš zdatný asistent. Minimální délka podesty pro vytočení 1250 x 1250 mm. Vhodný pro většinu schodišť mimo točitá. Vysoká stabilita na schodišti díky většímu přesahu schodů 850 mm – až 3 schody a dobrá přilnavost.



Základní požadované technické parametry schodolezu

- Nosnost: min. 160 kg
- Dojezd na jedno nabití: min. 650 schodů
- Diodový STOP ukazatel
- Bez elektronického podvozku

D.4 Požadavky na stavební připravenost

Bezúdržbové zařízení – pouze zajistit dobíjení baterie.

D.5 Použité normy

Vyhláška č.410/2005 Sb., ve znění vyhl. č. 343/2009 Sb., o hygienických požadavcích na prostory a provoz zařízení a provozoven pro výchovu a vzdělávání dětí a mladistvých
Vyhláška č.398/2009Sb., o obecných technických požadavcích zabezpečujících bezbariérové užívání staveb

Vyhláška 268/2009 Sb. s novelou 20/2012 Sb. o technických požadavcích na stavby