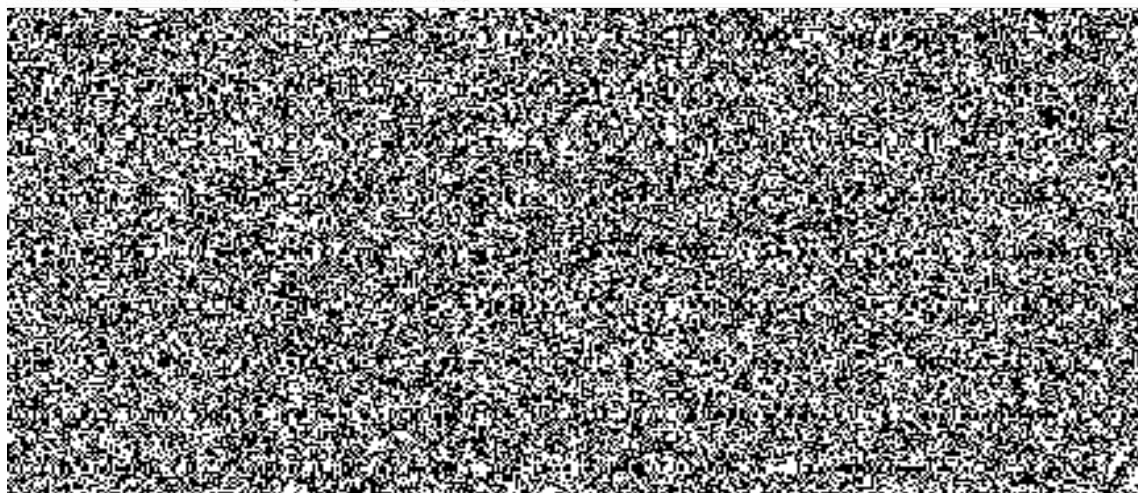


KUPNÍ SMLOUVA
č. j. KRPB-112606-6/ČJ-2019-0600VZ

Smluvní strany:

Česká republika – Krajské ředitelství policie Jihomoravského kraje

Sídlo: Kounicova 24, 611 32 Brno

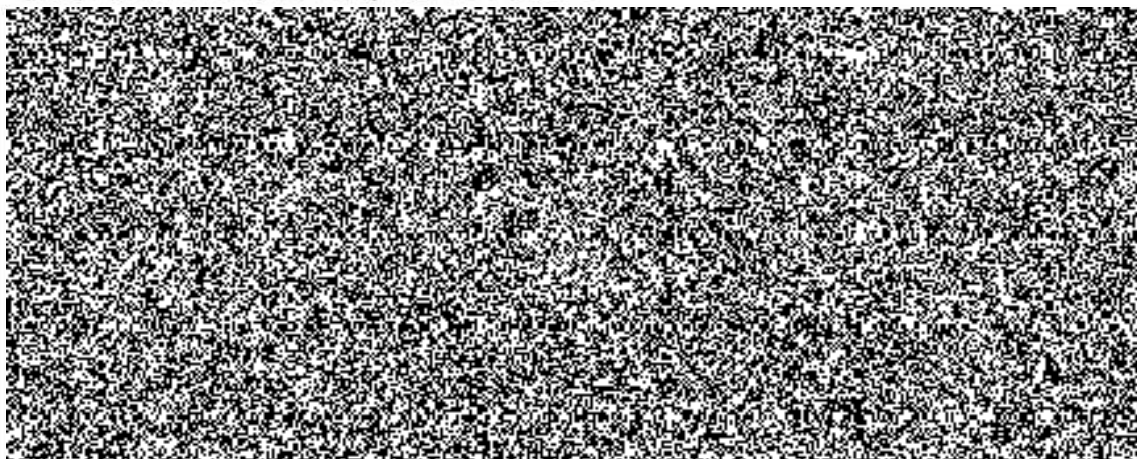


(dále jen „**Kupující**“)

a

Obchodní firma: **Hyundai Motor Czech s.r.o.**

Sídlo: Siemensova 2717/4, 155 00 Praha 5



(dále jen „**Prodávající**“)

uzavírají v souladu s § 2079 zákona č. 89/2012 Sb., občanský zákoník, ve znění
pozdějších předpisů

(dále jen „**Občanský zákoník**“) tuto

Smlouvu o dodávce vozidel (dále jen „Smlouva“)

I. ÚVODNÍ USTANOVENÍ


- 1.1 Smlouva byla uzavřena na základě výsledku zadávacího řízení na uzavření rámcové dohody s názvem „Rámcová dohoda na dodávky osobních silničních vozidel s elektrickým pohonem – elektromobily pro období let 2019 až 2022 “ (dále jen „**zadávací řízení**“ č. j. MV-63360/VZ-2018), realizovaného centrálním zadavatelem ve smyslu zákona č. 134/2016 Sb., o zadávání veřejných zakázek, ve znění pozdějších předpisů (dále jen „**ZZVZ**“), neboť nabídka Prodávajícího podaná v zadávacím řízení byla centrálním zadavatelem vyhodnocena jako nejvhodnější. V důsledku toho byla mezi centrálním zadavatelem a Prodávajícím dne uzavřena „Rámcová dohoda na dodávky osobních silničních vozidel s elektrickým pohonem – elektromobily pro období let 2019 až 2022 “, č. j. MV-63360-34/OSM-2018 (dále jen „**Rámcová dohoda**“). Smlouva je uzavírána na základě Rámcové dohody a v souladu s ní.
- 1.2 Smluvní strany prohlašují, že identifikační údaje specifikující Smluvní strany jsou v souladu s právní skutečností v době uzavření Smlouvy. Smluvní strany se zavazují, že změny dotčených údajů písemně oznámí bez prodlení druhé Smluvní straně. V případě změny účtu Prodávajícího je Prodávající povinen rovněž doložit vlastnictví k novému účtu, a to kopií příslušné smlouvy nebo potvrzením peněžního ústavu. Při změně identifikačních údajů Smluvních stran včetně změny účtu není nutné uzavírat ke Smlouvě dodatek.
- 1.3 Prodávající prohlašuje, že se náležitě seznámil se všemi podklady, které byly součástí zadávací dokumentace zadávacího řízení včetně všech jejích příloh (dále jen „**Zadávací dokumentace**“), a které stanovují požadavky na předmět plnění Smlouvy, a že je odborně způsobilý ke splnění všech jeho závazků podle Smlouvy. Prodávající dále prohlašuje, že se detailně seznámil s rozsahem a povahou předmětu plnění Rámcové dohody a Smlouvy, že jsou mu známy veškeré relevantní technické, kvalitativní a jiné podmínky nezbytné k realizaci předmětu plnění Rámcové dohody a Smlouvy, a že disponuje takovými kapacitami a odbornými znalostmi, které jsou nezbytné pro realizaci předmětu plnění rámcové dohody a Smlouvy za dohodnutou maximální smluvní cenu uvedenou ve Smlouvě.
- 1.4 Pojmy definované ve Smlouvě budou mít význam, jenž je jim ve Smlouvě, včetně jejích příloh a dodatků, připisován. Pro vyloučení jakýchkoliv pochybností o vztahu Smlouvy a Zadávací dokumentace jsou rovněž stanovena tato výkladová pravidla:
 - a. v případě jakékoliv nejistoty ohledně výkladu ustanovení Smlouvy budou tato ustanovení vykládána tak, aby v co nejširší míře zohledňovala účel zadávacího řízení vyjádřený v Zadávací dokumentaci;
 - b. v případě chybějících ustanovení Smlouvy budou použita dostatečně konkrétní ustanovení Zadávací dokumentace;
 - c. v případě rozporu mezi ustanoveními Smlouvy a Zadávací dokumentace budou mít přednost ustanovení Smlouvy.

- 1.5 Prodávající prohlašuje, že jím poskytované plnění odpovídá všem požadavkům vyplývajícím z účinných právních předpisů a závazných technických norem, které se na plnění vztahují.

II. PŘEDMĚT SMLOUVY

- 2.1 Prodávající se Smlouvou zavazuje na vlastní náklady a nebezpečí dodat Kupujícímu řádně a včas nové vozidlo dle technické specifikace stanovené v příloze č. 1 Smlouvy a dle barevného provedení ve smyslu § 10 odst. 2 zákona č. 361/2000 Sb., o provozu na pozemních komunikacích a o změnách některých zákonů (zákon o silničním provozu), ve znění pozdějších předpisů. Jedná se o nový nepoužitý automobil vyrobený v příslušném roce vzhledem k datu objednávky. Prodávající se zavazuje dodat Kupujícímu: **1 ks elektromobil Hyundai Ioniq.**
- 2.2 Dodaný automobil musí být schválen pro provoz na pozemních komunikacích v souladu se zákonem č. 56/2001 Sb., o podmínkách provozu vozidel na pozemních komunikacích a o změně zákona č. 168/1999 Sb., o pojištění odpovědnosti za škodu způsobenou provozem vozidla a o změně některých souvisejících zákonů (zákon o pojištění odpovědnosti z provozu vozidla), ve znění zákona č. 307/1999 Sb., ve znění pozdějších předpisů.
- 2.3 Dodaný automobil musí rovněž splňovat podmínky stanovené příslušnými právními předpisy pojednávajícími o minimálních emisních limitech EURO stanovených pro příslušné kategorie vozidel a o maximální spotřebě pohonných hmot pro kombinovaný provoz pro příslušné kategorie vozidel.
- 2.4 Kupující se zavazuje zaplatit Prodávajícímu za řádně dodané vozidlo sjednanou cenu dle Smlouvy.
- 2.5 Servisní práce budou kupujícím uplatněny dle aktuálních potřeb formou objednávky.

III. DOBA A MÍSTO PLNĚNÍ

- 3.1 Prodávající se zavazuje dodat vozidlo podle svých možností bez zbytečných průtahů, **nejpozději do 30. 9. 2019.**
- 3.2 Místo plnění: 

IV. CENA

- 4.1 Cena plnění je stanovena dohodou Smluvních stran následovně:

| | | |
|----------------------|------------|--------------------|
| cena za 1 ks vozidla | bez DPH | 607 660,33 |
| | DPH 21% | 127 608,67 |
| | včetně DPH | 735 269, 00 |

Slovy: sedmsetřicetpěttisícdvěstěšedesátdevět korun českých.

- 4.2 Cena uvedená v tomto článku Smlouvy je uvedena jako maximální, nejvýše přípustná, nepřekročitelná a zahrnující veškeré náklady Prodávajícího nutné k řádnému splnění předmětu Smlouvy (např. vedlejší náklady, náklady spojené s dopravou do místa plnění, včetně nákladů souvisejících apod.). Prodávající nese veškeré náklady nutně nebo účelně vynaložené při plnění závazku ze Smlouvy včetně veškerých poplatků. V ceně jsou zahrnuty veškeré činnosti sjednané ve Smlouvě, jakož i další činnosti, které ve Smlouvě uvedeny nejsou, ale o kterých Prodávající vzhledem ke svým odborným znalostem vědět měl nebo mohl. Cenu plnění je možné měnit pouze za níže specifikovaných podmínek.
- 4.3 Smluvní strany se dohodly, že pokud dojde v průběhu plnění Smlouvy ke změně zákonné sazby DPH stanovené pro plnění předmětu Smlouvy, bude tato sazba promítnuta do ceny uvedené ve Smlouvě s DPH a Prodávající je od okamžiku nabytí účinnosti změny zákonné sazby DPH povinen účtovat účinnou sazbu DPH. O této skutečnosti není nutné uzavírat dodatek ke Smlouvě.
- 4.4 Prodávající odpovídá za to, že sazba DPH je stanovena v souladu s účinnými právními předpisy.

V. PLATEBNÍ PODMÍNKY

- 5.1 Cena plnění dle Smlouvy bude hrazena vždy na základě daňového dokladu vystaveného Prodávajícím (dále jen „**Faktura**“).
- 5.2 Právo fakturovat vzniká Prodávajícímu po řádném dodání celého plnění nebo jeho ucelené části a protokolárním předáním a převzetím plnění nebo jeho části v souladu s čl. VI. Smlouvy Kupujícímu.
- 5.3 Faktura vystavená na základě Smlouvy bude mít náležitosti daňového dokladu dle § 29 zákona č. 235/2004 Sb., o dani z přidané hodnoty, ve znění pozdějších předpisů, a dle § 435 Občanského zákoníku. Prodávající je po vzniku práva fakturovat povinen vystavit a Kupujícímu předat Fakturu ve dvojnásobném vyhotovení. Faktura musí dále obsahovat:
- a) název Smlouvy a datum jejího uzavření;
 - b) předmět plnění;
 - c) označení banky a čísla účtu, na který má být zapláceno (pokud je číslo účtu odlišné od čísla uvedeného v záhlaví Smlouvy, je Prodávající povinen o této skutečnosti Kupujícího v souladu se Smlouvou informovat);
 - d) kopie příslušných akceptačních protokolů a jiných dokladů, pokud je Smlouva vyžaduje;
 - e) lhůtu splatnosti Faktury;
 - f) název, sídlo, IČO a DIČ Kupujícího a Prodávajícího;
 - g) jméno a vlastnoruční podpis osoby, která Fakturu vystavila, včetně kontaktního telefonu.

- 5.4 Lhůta splatnosti Faktury činí 21 kalendářních dnů ode dne jejího doručení Kupujícímu na adresu:



- 5.5 Součástí Faktury podle této Smlouvy bude specifikace dodaného plnění tak, aby byla v souladu s platnými účetními a daňovými předpisy, a to za účelem řádného vedení evidence majetku Kupujícího v souladu s těmito právními předpisy.
- 5.6 Nebude-li Faktura obsahovat některou povinnou nebo dohodnutou náležitost nebo bude-li chybně vyúčtována cena nebo DPH, je Kupující oprávněn Fakturu před uplynutím lhůty splatnosti bez zaplacení vrátit Prodávajícímu k provedení opravy s vyznačením důvodu vrácení. Prodávající provede opravu vystavením nové Faktury. Vrácením vadné Faktury Prodávajícímu přestává běžet původní lhůta splatnosti. Nová lhůta splatnosti běží ode dne doručení nové Faktury.
- 5.7 Povinnost zaplatit cenu plnění je splněna dnem odepsání příslušné částky z účtu Kupujícího. Všechny částky poukazované v Kč vzájemně Smluvními stranami na základě Smlouvy musí být prosté jakýchkoliv bankovních poplatků nebo jiných nákladů spojených s převodem na jejich účty.
- 5.8 Kupující neposkytuje Prodávajícímu na předmět plnění Smlouvy jakékoliv zálohy.

VI. PŘEDÁNÍ A PŘEVZETÍ PLNĚNÍ


- 6.1 Řádně dodané vozidlo bude Smluvními stranami protokolárně předáno a převzato v místě plnění dle odst. 3.2 Smlouvy.
- 6.2 O řádném předání a převzetí vozidla bude vyhotoven písemný předávací protokol podepsaný oběma Smluvními stranami, přičemž v tomto předávacím protokole bude deklarována funkčnost a kompletnost dodaného vozidla.
- 6.3 Prodávající prohlašuje, že vlastnické právo a nebezpečí škody na věci k dodanému vozidlu předanému Prodávajícím Kupujícímu přechází na Kupujícího dnem jeho protokolárního předání Kupujícímu.

VII. DALŠÍ PRÁVA A POVINNOSTI SMLUVNÍCH STRAN

- 7.1 Prodávající je dále povinen:
- a. poskytnout řádně a včas plnění podle Smlouvy bez faktických a právních vad;

- b. postupovat při plnění předmětu Smlouvy s odbornou péčí, podle nejlepších znalostí a schopností, sledovat a chránit oprávněné zájmy Kupujícího;
 - c. vyzoomět Kupujícího nejméně 5 (slovy: pět) pracovních dnů před plánovaným datem dodání, za účelem připravenosti Kupujícího k poskytnutí dostatečné součinnosti při předání a převzetí plnění.
- 7.2 Prodávající je povinen za účelem ověření plnění svých povinností vytvořit podmínky subjektům oprávněným dle zákona č. 320/2001 Sb., o finanční kontrole ve veřejné správě a o změně některých zákonů (zákon o finanční kontrole), ve znění pozdějších předpisů, k provedení kontroly vztahující se k realizaci předmětu Smlouvy, poskytnout oprávněným osobám veškeré doklady vztahující se k realizaci předmětu Smlouvy, umožnit průběžné ověřování souladu údajů o realizaci předmětu Smlouvy a poskytnout součinnost všem osobám oprávněným k provádění kontroly, včetně toho, že bude plnit své povinnosti jako osoba povinná spolupůsobit při výkonu kontroly ve smyslu § 2 písm. e) uvedeného zákona.





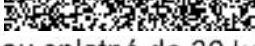
VIII. ODPOVĚDNOST ZA ŠKODU, ODPOVĚDNOST ZA VADY, ZÁRUKA

- 8.1 Prodávající je povinen dodat předmět plnění v množství, druhu a jakosti a náhradní díly a servisní práce dle článku II. této Smlouvy při dodržení obchodních podmínek sjednaných ve Smlouvě a v Rámcové dohodě.
- 8.2 Prodávající přebírá závazek a odpovědnost za vady vozidla, jež bude mít vozidlo (či jeho části) v době jeho protokolárního předání a převzetí Kupujícím a dále za vady, které se na vozidle (či jeho dílčích částech) vyskytnou v průběhu záruční doby. Prodávající v souvislosti s odpovědností za vady vozidla poskytuje Kupujícímu níže specifikovanou záruku.
- 8.3 **Prodávající se zavazuje poskytnout záruku:**
- a) 5 let bez omezení km,
 - b) 8 let nebo 200 000 km na akumulátory elektropohonu,
 - c) 12 let na prorezivění karoserie.
- 8.4. Záruční doba počíná běžet dnem protokolárního předání a převzetí vozidla dle Smlouvy Kupujícím. Záruční doba neběží po dobu, po kterou Kupující nemůže užívat předmět plnění pro vady, za které odpovídá Prodávající.
- 8.5. Prodávající je odpovědný za to, že dodaný předmět plnění je v souladu se Smlouvou, a že po dobu záruční doby dle odst. 8.3 Smlouvy bude mít dohodnuté vlastnosti, úroveň a charakteristiky.
- 8.6. Veškeré vady předmětu plnění je Kupující povinen oznámit Prodávajícímu bez zbytečného odkladu poté, kdy vadu zjistí, a to e-mailem na adresu 
- 8.7. Prodávající se zavazuje k poskytnutí nebo zajištění provedení oprav vad vozidla, na které se vztahuje záruka, v záruční době dle odst. 8.3 Smlouvy v odborných autorizovaných servisech uvedených v příloze 3.
- 8.8. Nepřevezme-li Prodávající nebo Prodávajícím sdělený nejbližší odborný autorizovaný servis sdělený Prodávajícím podle předchozího odstavce vozidlo k provedení opravy bez zbytečného odkladu, nejdéle však do 48 (slovy:

čtyřicetiosmi) hodin v pracovních dnech od oznámení vady předmětu plnění, je Kupující oprávněn zajistit opravu sám v jakémkoliv odborném autorizovaném servisu na náklady Prodávajícího. Nárok na náhradu škody tím není dotčen.

- 8.9. Veškeré opravy vad vozidla, na které se vztahuje záruka, v záruční době dle odst. 8.3 Smlouvy, budou prováděny pro Kupujícího zcela bezplatně a tedy výlučně na náklady Prodávajícího.

IX. SANKČNÍ UJEDNÁNÍ

- 9.1 Prodávající je oprávněn požadovat na Kupujícím úrok z prodlení na nedodržení termínu splatnosti Faktury ve výši  z oprávněně fakturované částky včetně .
- 9.2 Kupující je oprávněn požadovat na prodávajícím smluvní pokutu za nedodržení termínu plnění dodávky zboží, který je stanoven ve Smlouvě, a to ve výši .
- 9.3 Kupující je oprávněn požadovat na Prodávajícím smluvní pokutu za nedodržení doby pro odstranění zjištěných vad na základě reklamace, a to ve výši  z ceny reklamovaného zboží včetně DPH, a to za každý i započatý den prodlení. Minimální výše sankce je .
- 9.4 Úrok z prodlení a smluvní pokuta jsou splatné do 30 kalendářních dnů od data, kdy byla povinné straně doručena písemná výzva k jejich zaplacení oprávněnou stranou, a to na účet oprávněné strany uvedený v písemné výzvě.
- 9.5 Zaplacením smluvní pokuty není jakkoliv dotčen nárok Kupujícího na náhradu škody; nárok na náhradu škody je Kupující oprávněn uplatnit vedle smluvní pokuty v plné výši. Zaplacením smluvní pokuty není dotčeno splnění povinnosti, která je prostřednictvím smluvní pokuty zajištěna.

X. DŮVĚRNÉ INFORMACE

- 10.1 Vzhledem k veřejnoprávnímu charakteru Kupujícího, Prodávající výslovně prohlašuje, že je s touto skutečností obeznámen, že žádné ustanovení Smlouvy nepodléhá z jeho strany obchodnímu tajemství a souhlasí se zveřejněním smluvních podmínek obsažených ve Smlouvě, včetně jejích příloh a případných dodatků Smlouvy za podmínek vyplývajících z příslušných právních předpisů, zejména zák. č. 106/1999 Sb., o svobodném přístupu k informacím, ve znění pozdějších předpisů, zákona č. 340/2015 Sb., o zvláštních podmínkách účinnosti některých smluv, uveřejňování těchto smluv a o registru smluv (zákon o registru smluv), ve znění pozdějších předpisů § 219 ZZVZ.
- 10.2 Smluvní strany prohlašují, že skutečnosti uvedené ve Smlouvě nepovažují za obchodní tajemství a udělují souhlas k jejich užití a zveřejnění bez stanovení jakýchkoli dalších podmínek. Smlouvu k uveřejnění do registru smluv zašle kupující.

XI. DOBA TRVÁNÍ SMLOUVY A MOŽNOSTI JEJÍHO UKONČENÍ

- 11.1 Smlouva nabývá platnosti dnem jejího podpisu oběma Smluvními stranami, účinnosti dnem uveřejnění v registru smluv.
- 11.2 Smlouva může být ukončena:
- a) písemnou dohodou obou stran,
 - b) odstoupením od Smlouvy v případech, kdy některá ze smluvních stran poruší Smlouvu podstatným způsobem.
- 11.3 Odstoupit od Smlouvy je oprávněna ta smluvní strana, která svou povinnost neporušila. Kupující je oprávněn od Smlouvy písemně odstoupit z důvodu jejího podstatného porušení Prodávajícím, přičemž za podstatné porušení Smlouvy Prodávajícím se považuje takové porušení smlouvy, o kterém Prodávající s přihlédnutím k účelu Smlouvy, který vyplynul z jejího obsahu nebo z okolností, za nichž byla Smlouva uzavřena, věděl nebo musel vědět, že v době uzavření Smlouvy nebo v době porušení povinností, že Kupující nebude mít zájem na plnění povinností při takovém porušení Smlouvy. Podstatným porušením této smlouvy je vždy:
- a) prodlení Prodávajícího s řádným dodáním vozidla delším než 30 kalendářních dnů;
 - b) dodání vozidla použitého nebo vyrobeného v jiném než dohodnutém roce;
 - c) opakované porušování dalších povinností Prodávajícím vyplývajících ze Smlouvy, zejména při zajišťování servisních služeb.
- 11.4 Smluvní strany se dohodly, že účinky odstoupení od Smlouvy se nedotýkají již splněné části plnění podle Smlouvy, ledaže Kupující sdělí Prodávajícímu, že trvá na odstoupení od Smlouvy od jejího počátku.
- 11.5 Smluvní strany se dále dohodly, že odstoupení od Smlouvy musí být písemné a může být uplatněno jen za situace, kdy na možnost odstoupení od Smlouvy již dříve Kupující písemně Prodávajícího upozornil. Odstoupení od Smlouvy učiněné v rozporu s předchozí větou je neplatné. Odstoupení od Smlouvy je účinné ode dne, kdy bylo doručeno druhé smluvní straně.
- 11.6 Ukončením Smlouvy nejsou dotčena ustanovení o odpovědnosti za škodu (škoda může spočívat i v nákladech vynaložených Kupujícím v rámci realizace nového zadávacího řízení na obdobný předmět plnění), nároky na uplatnění smluvních pokut a ostatních práv a povinností založených Smlouvou, která mají podle zákona nebo Smlouvy trvat i po jejím ukončení.

XII. ZÁVĚREČNÁ USTANOVENÍ

- 12.1. Tato Smlouva představuje úplnou dohodu Smluvních stran o předmětu Smlouvy. Smlouvu je možné měnit pouze písemnou dohodou Smluvních stran ve formě číslovaných dodatků Smlouvy, podepsaných oprávněnými zástupci obou smluvních stran.
- 12.2. Doručovacími adresami jsou adresy uvedené v záhlaví Smlouvy. Změnu je Smluvní strana povinna písemně oznámit předem a nebude-li to možné,

tak bez zbytečného odkladu po jejím provedení, nejdéle však nejbližší pracovní den. Smluvní straně jdou plně k tíži důsledky případného neoznámení změny doručovací adresy podle předcházející věty.

12.3. Je-li nebo stane-li se jakékoli ustanovení Smlouvy neplatným, nezákonným nebo nevynutitelným, netýká se tato neplatnost a nevynutitelnost zbývajících ustanovení Smlouvy. Smluvní strany se tímto zavazují nahradit do 5 (pěti) pracovních dnů po doručení výzvy druhé Smluvní strany jakékoli takové neplatné, nezákonné nebo nevynutitelné ustanovení ustanovením, které je platné, zákonné a vynutitelné a má stejný nebo alespoň podobný obchodní a právní význam.

12.4. Práva a povinnosti vzniklé na základě Smlouvy nebo v souvislosti s ní se řídí českým právním řádem, zejména pak Občanským zákoníkem. Žádné ustanovení Smlouvy nesmí být vykládáno tak, aby omezovalo oprávnění Kupujícího uvedená v Zadávací dokumentaci zadávacího řízení.

12.5. Otázky neupravené touto Smlouvou se řídí ustanoveními Rámcové dohody a pokud Rámcová dohoda problematiku neupravuje, příslušnými ustanoveními Občanského zákoníku.

12.6. Smlouva je vyhotovena v elektronické podobě.

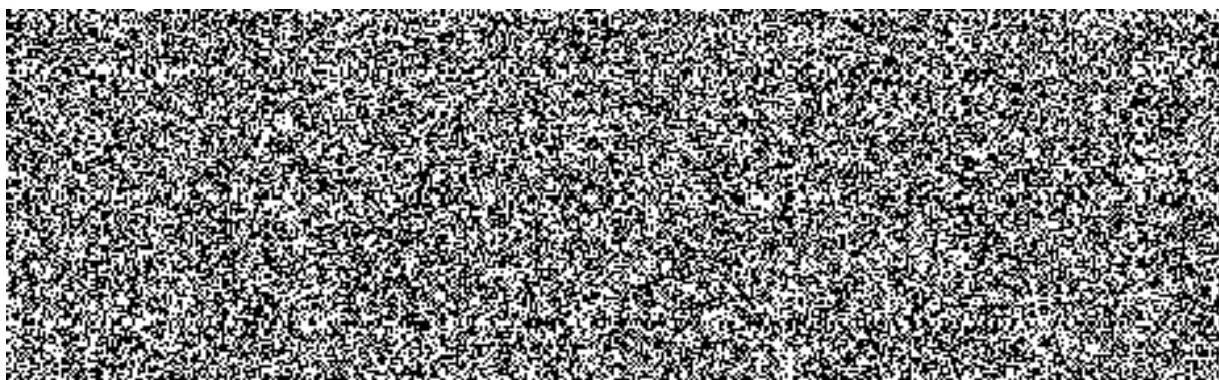
12.7. Nedílnou součástí Smlouvy jsou následující přílohy:

- Příloha č. 1 – Technické parametry
- Příloha č. 2 – Plná moc
- Příloha č. 3 – Seznam autorizovaných servisních partnerů

12.8. Smluvní strany shodně prohlašují, že si Smlouvu před jejím podpisem přečetly a že byla uzavřena po vzájemném projednání podle jejich pravé a svobodné vůle, určitě, vážně a srozumitelně, a že se dohodly o celém jejím obsahu, což stvrzují svými podpisy.

Elektronicky podepsáno:

Elektronicky podepsáno:



TECHNICKÉ ÚDAJE - HYUNDAI Ioniq

| | |
|--|--|
| KAROSÉRIE | 5dveřová, 5místná |
| POHON | ELEKTRICKÝ (EV) |
| MOTOR | ELEKTROMOTOR |
| Typ | synchronní motor s permanentním magnetem |
| Zdvihový objem motoru (cm ³) | – |
| Druh paliva / počet válců / kompresní poměr | – |
| Typ akumulátoru elektropohonu | Lithium polymerová (LiPoI) |
| Kapacita akumulátoru elektropohonu (kWh) / výkon (kW) | 28 / 98 |
| Maximální výkon (kW/ot./min.) | 88/120/– |
| Maximální výkon hybridního systému (kW/k) | – |
| Maximální točivý moment (Nm/ot./min.) | 295/– |
| Příprava směsi | – |
| Objem palivové nádrže (l) | – |
| PŘEVODOVÉ ÚSTROJÍ | |
| Typ převodovky | Stálý redukční převod |
| Počet převodových stupňů | |
| DYNAMIKA | |
| Maximální rychlost (km/h) | 165 |
| Zrychlení z 0 na 100 km/h (s) | 9.9 / 10.2 (režim Sport / Normal) |
| SPOTŘEBA / EMISE ^{***} | |
| Spotřeba paliva (l/100 km) / emise CO ₂ (g/km) - městský cyklus | – |
| Spotřeba paliva (l/100 km) / emise CO ₂ (g/km) - mimoměstský cyklus | – |
| Spotřeba paliva (l/100 km) / emise CO ₂ (g/km) - kombinovaný cyklus | – |
| Spotřeba elektrické energie (Wh/km) | 115 |
| Maximální dojezd (km) | 280 |
| HMOTNOSTI | |
| Provozní hmotnost (pohotovostní + 75kg) (kg) | 1495-1550 |
| Největší technicky přípustná hmotnost (kg) | 1880 |
| Hmotnost brzděného a nebrzděného přívěsu (kg) | 0 |
| Nosnost střechy (kg) | 0 |
| ROZMĚRY | |
| Celková délka (mm) | 4470 |
| Celková šířka (mm) | 1820 |
| Celková výška (mm) | 1450 |
| Rozvor (mm) | 2700 |
| Rozchod vpředu (mm) | 1555 (kola 16") |
| Rozchod vzadu (mm) | 1564 (kola 16") |
| Poloměr ovláčení (m) | 5.3 |
| Minimální světlá výška (mm) | 140 |
| Obj. zavazadlového prostoru (l) základní / sklopené sedadla /VDA/ | 350 / 1410 |
| PODVOZEK | |
| Přední náprava | typ McPherson se stabilizátorem |
| Zadní náprava | pevná |
| Přední / zadní brzdy | kotoučové s vnitřním chlazením / kotoučové |

* dvouspojková převodovka s automatickým řazením a možností manuálního režimu

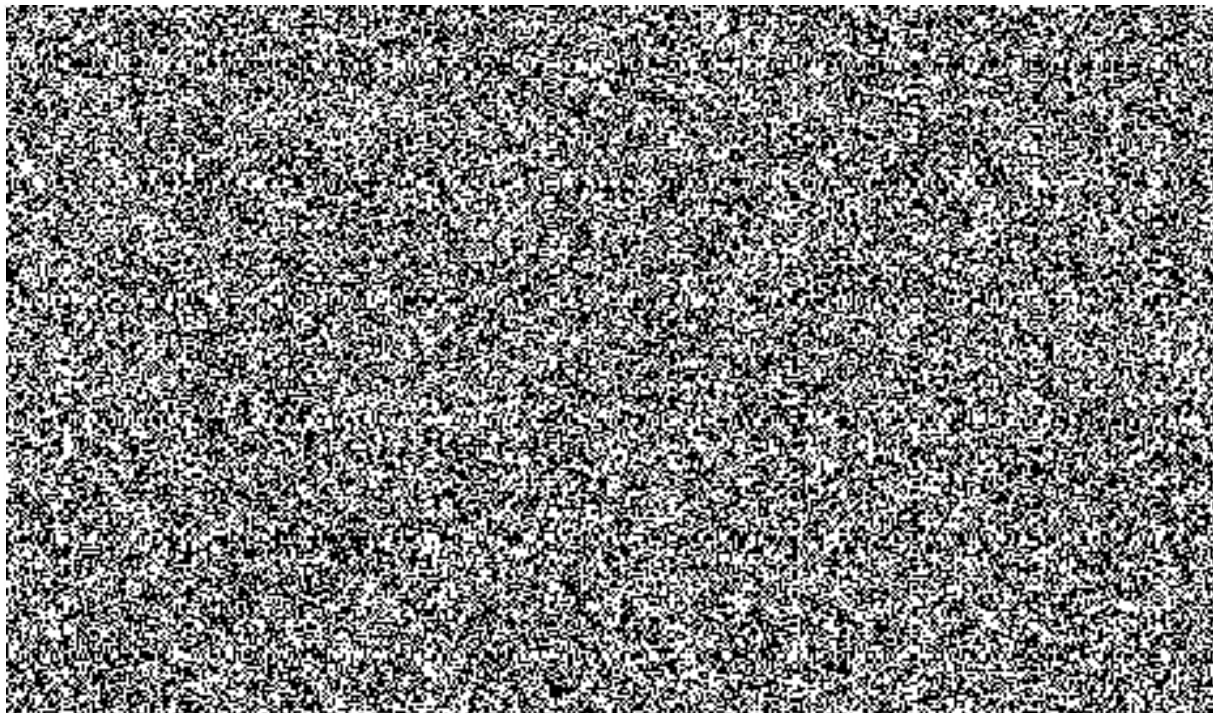
** Hodnoty pro letní pneumatiky základního rozměru. Spotřeba paliva a emise CO₂ konkrétního vozidla závisí nejen na hospodárném využití paliva, ale jsou ovlivněny také způsobem jízdy a dalšími netechnickými faktory. CO₂ je plyn, který ve velké míře přispívá k oteplování Země. Hodnoty spotřeby a emisí jsou získávány předepsaným způsobem měření (nařízení 80/1268/EHS v aktuálním znění). Údaje se nevztahují na konkrétní vozidlo, nejsou součástí nabídky, ale slouží pouze pro účely srovnání jednotlivých typů vozidel.

Záruka 5 let bez omezení km

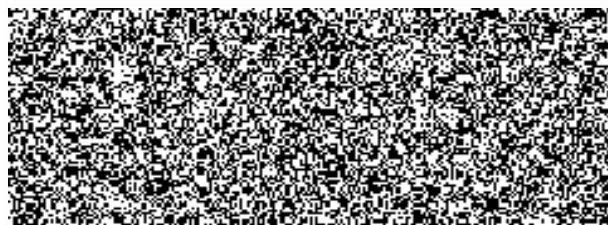
Záruka 8 let / 200 000 km na akumulátory elektropohonu

Záruka 12 let na prorezivění karoserie

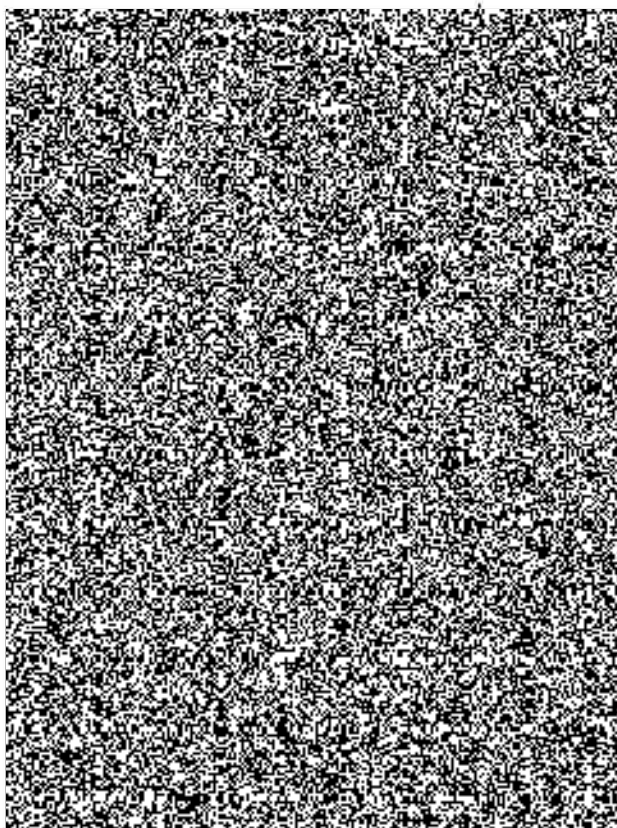
PLNÁ MOC



- podepisovat a podávat žádosti o účast, předběžné nabídky a nabídky,
- činit právní jednání vůči zadavateli včetně podpisu dokumentů,
- podepisovat smlouvy na veřejné zakázky a jejich případné dodatky,
- podepisovat dokumenty dle § 83 zákona č. 134/2016 Sb., o zadávání veřejných zakázek, ve znění pozdějších předpisů, a to včetně smluv o smlouvě budoucí, na jejichž základě se druhá smluvní strana zavazuje na výzvu Společnosti jakožto oprávněné osoby uzavřít smlouvu k realizaci veřejné zakázky,
- činit veškerá další právní jednání vůči zadavateli v souvislosti s přezkumem zadávacího řízení, zejména k podání námitek a k návrhu na zahájení řízení o přezkoumání úkonů zadavatele před Úřadem pro ochranu hospodářské soutěže (dále jen „ÚOHS“),
- činit veškerá právní jednání vůči správním orgánům včetně ÚOHS a správním soudům, zejména k podávání návrhů na zahájení správního řízení, vyjádření a opravných prostředků a vzdávání se jich, k podávání žalob proti rozhodnutím ÚOHS dle zákona č. 150/2002 Sb., soudní řád správní, ve znění pozdějších předpisů.

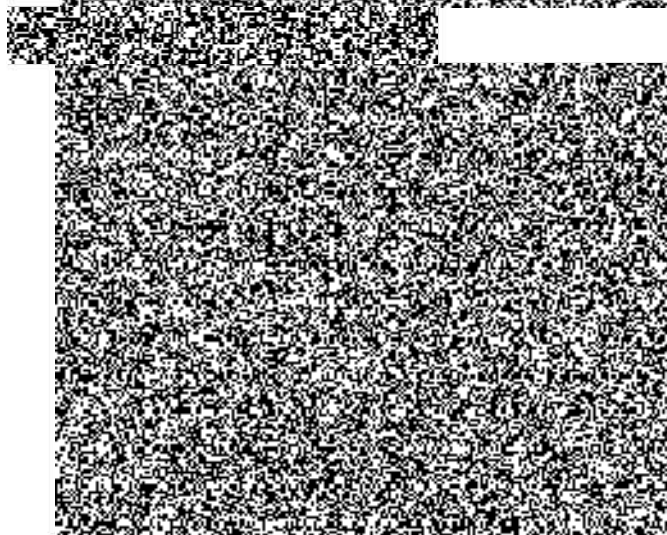
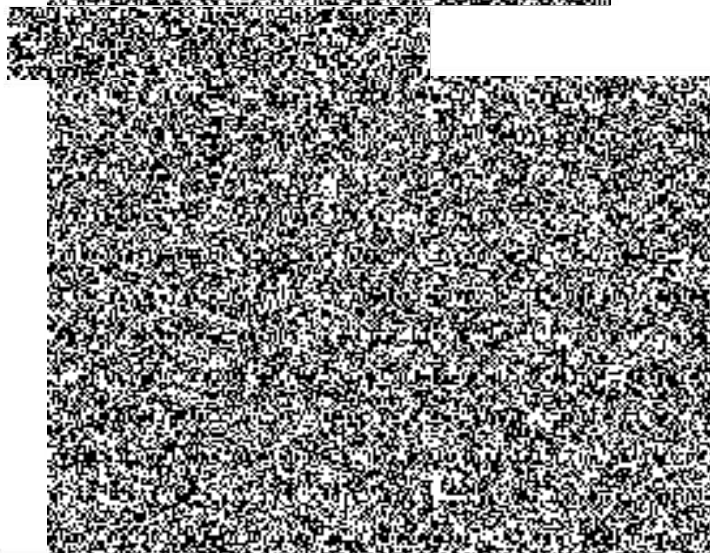
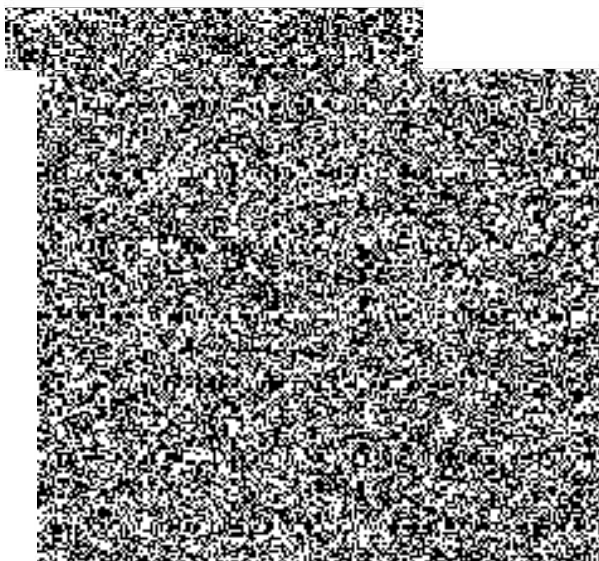


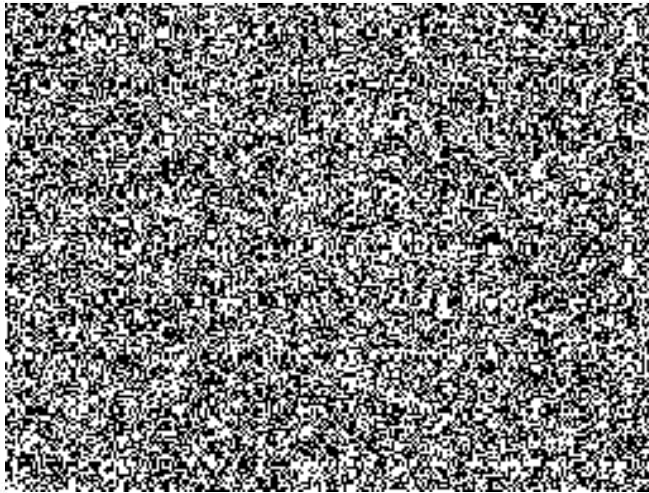
Zmocněnec je oprávněn na základě této plné moci udělit substituční plnou moc, zejména pro zastupování ve správních a soudních řízeních včetně nahlížení do spisů v nich vedených.



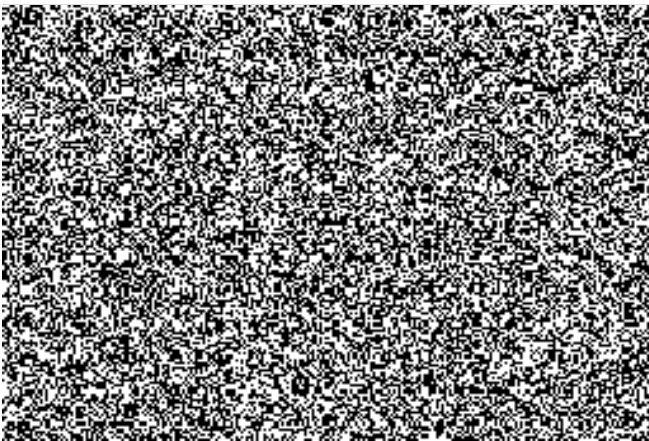
Seznam servisních míst dodavatele, společnosti Hyundai, autorizovaných pro servis elektrických vozidel Hyundai

Kraj: Hl. m. Praha

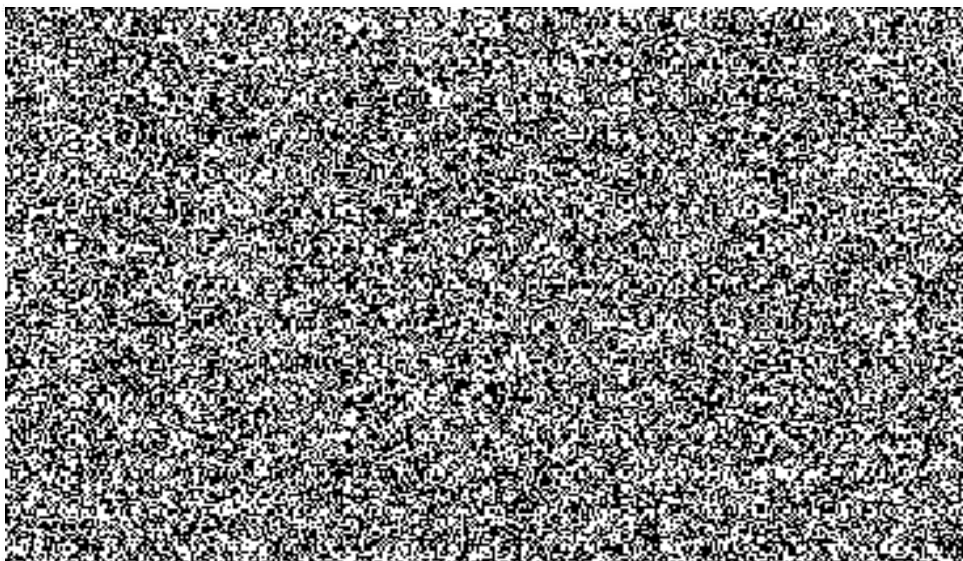




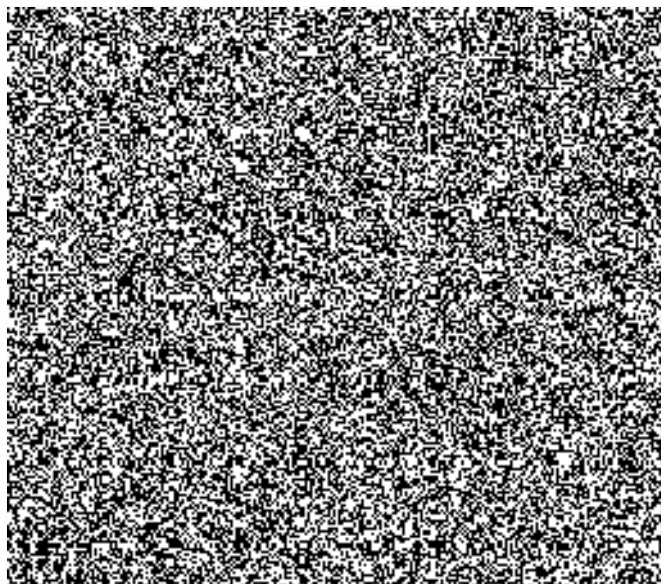
Jihočeský kraj



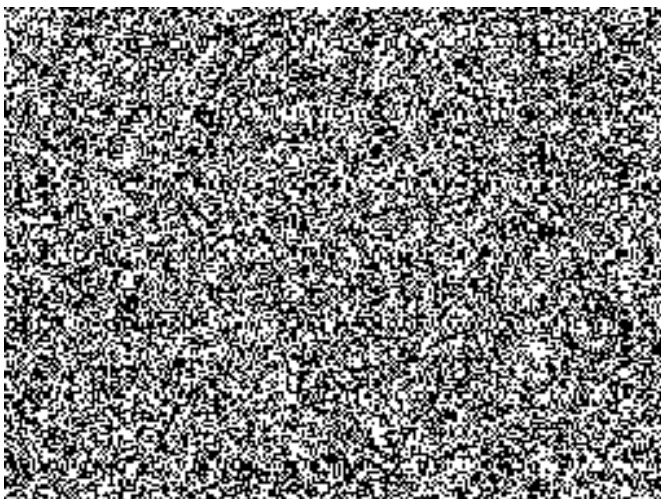
Jihomoravský kraj



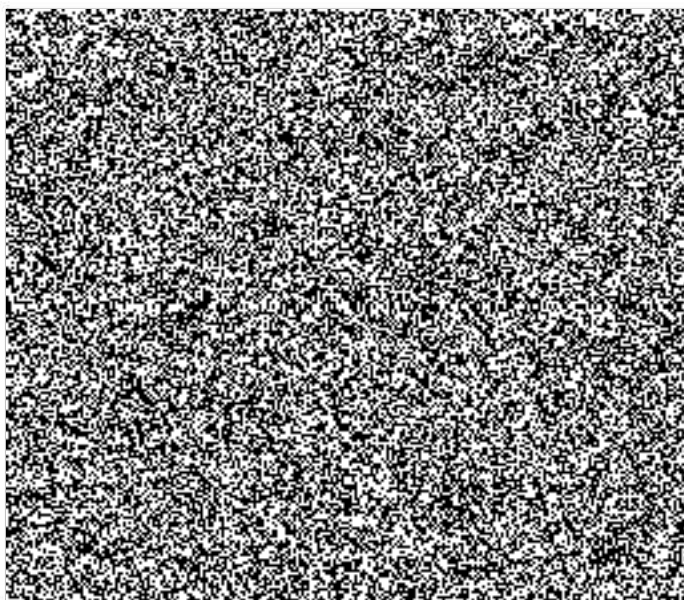
Karlovarský kraj



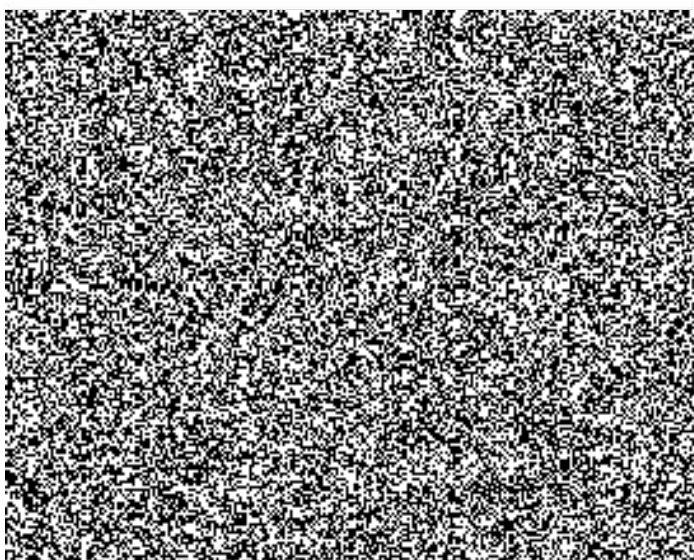
Kraj Vysočina



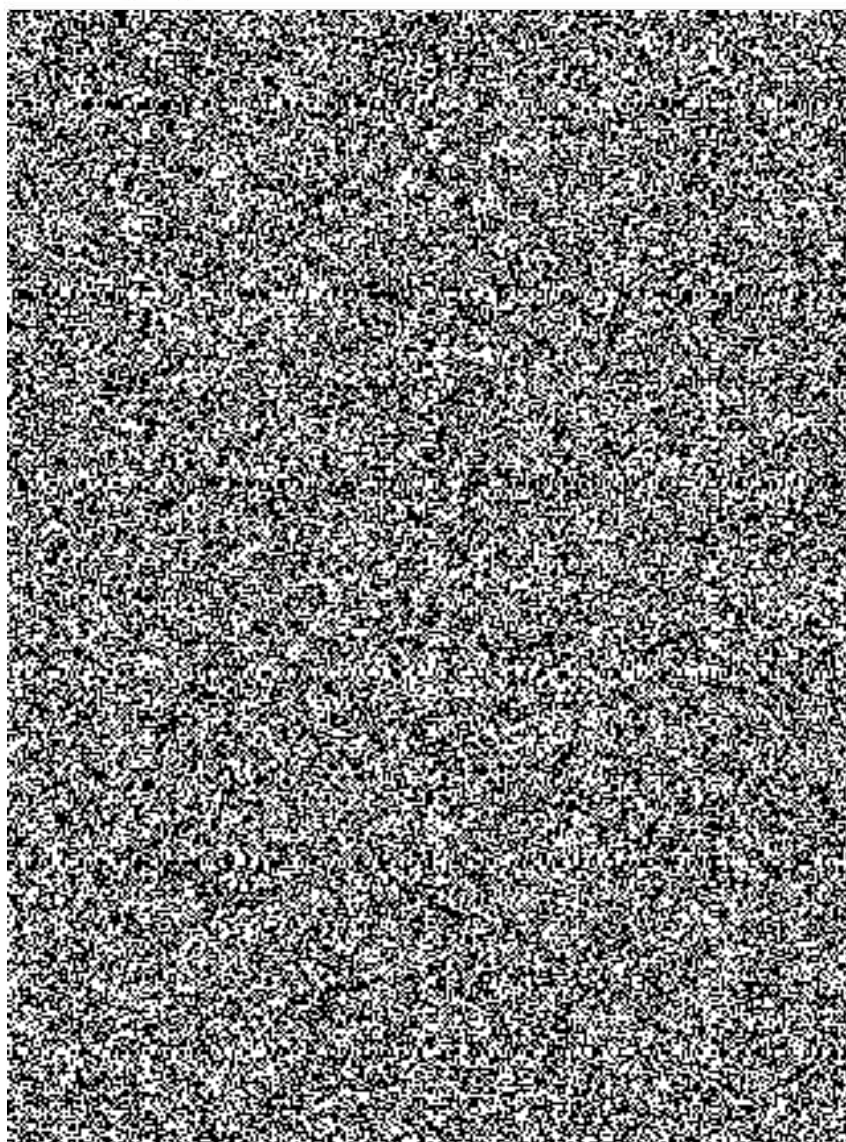
Královéhradecký kraj



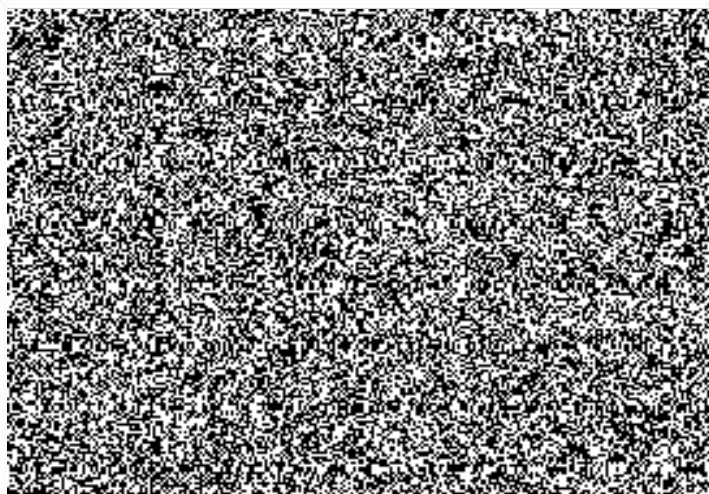
Liberecký kraj



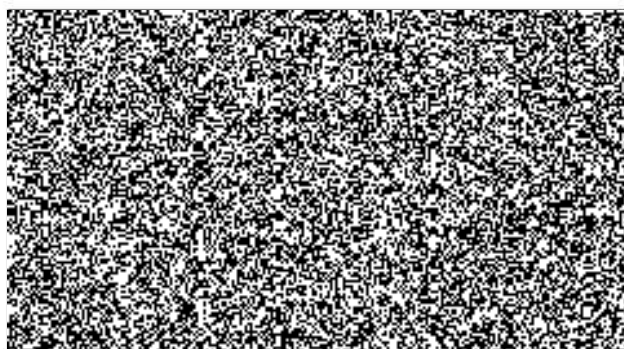
Moravskoslezský kraj



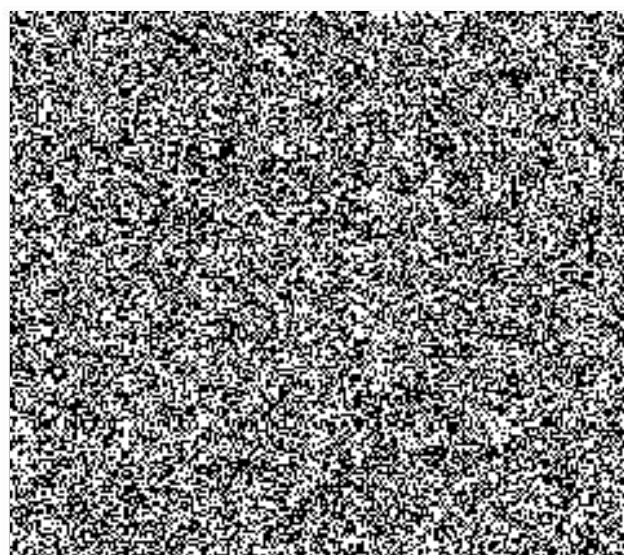
Olomoucký kraj



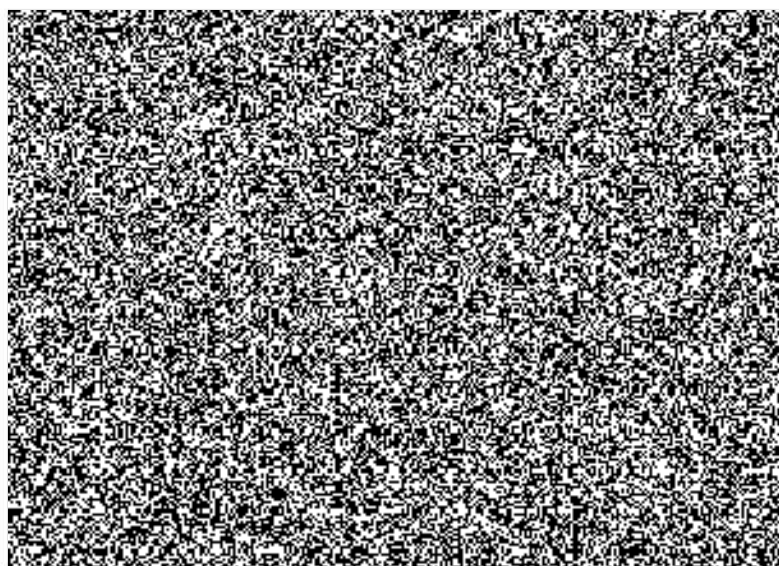
Pardubický kraj

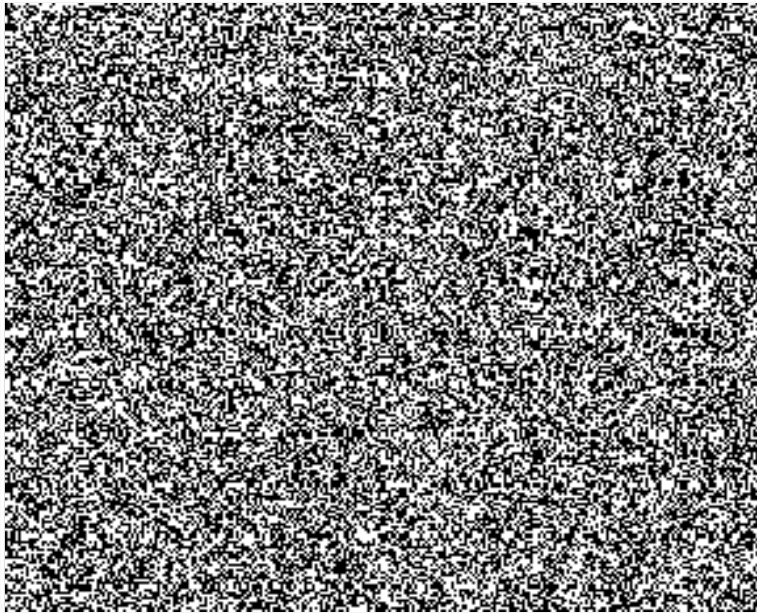


Plzeňský kraj

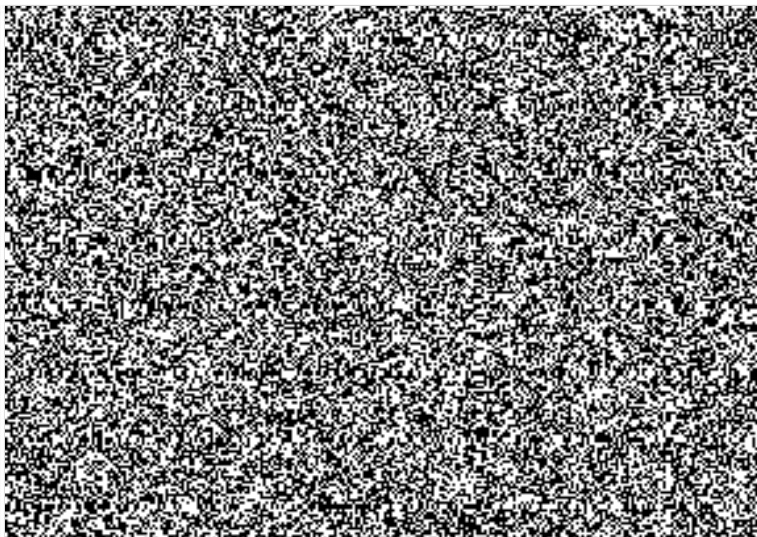


Středočeský kraj





Ústecký kraj



Zlínský kraj

