

Rámcová dohoda

Dodávky počítačů SFF pro resort Ministerstva spravedlnosti“

Smluvní strany:

Česká republika – Ministerstvo spravedlnosti

Sídlo: Vyšehradská 16, 128 10 Praha 2

IČO: 00025429

zastoupená: Ing. Zbyňkem Spoustou, zástupcem náměstka pro řízení sekce provozní a právní

bankovní spojení: Česká národní banka

č. účtu: 5120001/0710

dále jen **Odběratel**

a

ITS akciová společnost

Sídlo: Vinohradská 184, Praha 3, 130 52

IČO: 14889811

DIČ: CZ14889811

zapsaný v obchodním rejstříku vedeném městským soudem v Praze oddíl B, vložka 431

zastoupená: 

bankovní spojení: ČSOB a.s., Praha 3

č. účtu: 249113/0300

dále jen **Dodavatel**

Dále též společně označeny jako „*smluvní strany*“ nebo každá z nich samostatně jako „*smluvní strana*“.

uzavřely dle ustanovení § 2079 a násl. zákona č. 89/2012 Sb., občanský zákoník (dále jen „*Občanský zákoník*“) níže uvedeného dne, měsíce a roku tuto rámcovou dohodu (dále jen „*Smlouva*“):

Tato Smlouva je uzavírána na základě výsledků veřejné zakázky zahájené v souladu se zákonem č. 134/2016 Sb., o zadávání veřejných zakázek, ve znění pozdějších předpisů pod názvem „Dodávky počítačů SFF pro resort Ministerstva spravedlnosti“, evidenční číslo veřejné zakázky ve Věstníku veřejných zakázek: Z2018-020965 (dále jen „*Veřejná zakázka*“).

1. Předmět Smlouvy

1.1. Předmětem této Smlouvy jsou dodávky:

- stolních počítačů velikosti SFF
 - Výrobce: Lenovo
 - Obchodní název produktu: ThinkCentre
 - Model: M710e
 - P/N: 10URCTO1WW
- monitorů o úhlopříčce 23“-25“ (dále označené jako „monitor A“)
 - Výrobce: AOC
 - Obchodní název produktu: AOC LCD 24P1
 - Model: 24P1
 - P/N: 24P1
- monitorů o úhlopříčce 27+“ (dále označené jako „monitor B“)
 - Výrobce: Phillips
 - Obchodní název produktu: Phillips LCD 272B8QJEB
 - Model: 272B8QJEB
 - P/N: 272B8QJEB

(dále též „předmět plnění“) pro Odběratele a organizační složky resortu justice uvedené v Příloze č. 1 této Smlouvy – Seznam míst plnění (dále jen „Organizační složky“ nebo každá z nich samostatně „Organizační složka“) a další služby v rozsahu specifikovaném touto Smlouvou. Předmět plnění zahrnuje rovněž poskytnutí záruky uvedené v čl. 7 této Smlouvy a odpovídající servisní podpory dle čl. 6 této Smlouvy. Přesné parametry předmětu plnění, včetně dalších požadavků na předmět plnění, jsou stanoveny v Příloze č. 2 této Smlouvy – Technická specifikace. Dodavatel se zavazuje převést vlastnické právo k předmětu plnění na Odběratele/Organizační složku a Odběratel/Organizační složka se zavazuje předmět plnění převzít a zaplatit za něj Dodavateli sjednanou cenu.

- 1.2. Dodávkou se rozumí dodání požadovaného předmětu plnění blíže specifikovaného v objednávce Odběratele/Organizační složky, a to včetně balení a dopravy do místa dodání uvedeného v objednávce.
- 1.3. Dodávaný předmět plnění bude nový a nepoužitý. Počítače a monitory budou určeny pro distribuci v České republice.
- 1.4. Dodavatel je povinen v případě objektivně nastalé nutnosti změny typu předmětu plnění specifikovaného v čl. 1.1 (např. v důsledku ukončení výroby původního dodávaného typu předmětu plnění) zaslat Odběrateli v dostatečném předstihu písemnou informaci o této změně a navrhnout náhradní typ předmětu plnění tak, aby kvalitou a cenou odpovídal nahrazovanému typu předmětu plnění. Ukončení výroby nebo jiná objektivně nastalá skutečnost znemožňující Dodavateli dodání smluveného typu předmětu plnění musí být Dodavatelem prokazatelně doložena.

- 1.5. Náhradní typ předmětu plnění musí plně nahrazovat původní typ předmětu plnění a musí být v souladu s veškerými technickými parametry stanovenými v Příloze č. 2 této Smlouvy. Cena za náhradní typ předmětu plnění nesmí nikdy překročit původní smlouvenou cenu za nahrazovaný typ předmětu plnění dle čl. 5.3.
- 1.6. Dodání náhradního typu předmětu plnění vždy podléhá písemnému souhlasu ze strany Odběratele. Bez předchozího souhlasu Odběratele není Dodavatel oprávněn dodávat náhradní typ předmětu plnění.
- 1.7. Dodavatel je povinen
 - 1.7.1. dodávat předmět plnění v souladu se všemi podmínkami a požadavky uvedenými v této Smlouvě a jednotlivých dílčích objednávkách vystavených na základě této Smlouvy a v souladu s platnými právními předpisy;
 - 1.7.2. dodávat předmět plnění dle této Smlouvy řádně, včas, plně v souladu se zájmy a pokyny Odběratele/Organizační složky. Dodávka předmětu plnění bude prováděna v požadovaném čase a kvalitě podle určení a dispozic Odběratele/Organizační složky;
 - 1.7.3. plně a bezvýjimečně respektovat všechny podmínky a požadavky této Smlouvy a zadávací dokumentace k Veřejné zakázce.
- 1.8. Součástí dodávky je i příslušná dokumentace a manuály pro obsluhu v českém jazyce, včetně možnosti stahování ovladačů a manuálů z internetu adresně pro konkrétní zadané sériové číslo počítače/monitoru na webové adrese <https://pcsupport.lenovo.com/cz/cs>.
- 1.9. Smluvní strany se zavazují vzájemně spolupracovat a poskytovat si veškeré informace potřebné pro řádné plnění svých závazků. Smluvní strany jsou povinny informovat druhou smluvní stranu o veškerých skutečnostech, které jsou nebo mohou být důležité pro řádné plnění této Smlouvy.

2. Dodací podmínky

- 2.1. Dodavatel se zavazuje dodávat předmět plnění na základě dílčích písemných objednávek Odběratele/Organizační složky, na adresu Odběratele nebo konkrétní Organizační složky, popř. na adresu uvedenou v konkrétní objednávce.
- 2.2. Objednávky budou vystavovány dle potřeb Odběratele/Organizační složky. Objednávky budou obsahovat zejména identifikaci Odběratele nebo Organizační složky, specifikaci požadovaného množství a typu předmětu plnění, místo dodání, termín dodání, označení zaměstnance Organizační složky oprávněného k převzetí plnění (odpovědná osoba), případně další nezbytné údaje. V případě pochybností je Dodavatel povinen vyžádat si od Odběratele/Organizační složky doplňující informace. Neučiní-li tak, má se za to, že pokyny jsou pro něho dostačující a nemůže se z tohoto důvodu zprostit odpovědnosti za nesplnění či vadné splnění objednávky. Požadované dodávky předmětu plnění budou ze strany Dodavatele respektovány, nebudou upravovány typově ani objemově, a musí vždy splňovat minimální požadavky uvedené v Příloze č. 2 této smlouvy.

- 2.3. Objednávky budou zasílány Odběratelem nebo Organizační složkou do datové schránky Dodavatele.
- 2.4. Dodavatel písemně potvrdí přijetí objednávky e-mailem nejpozději do 3 kalendářních dnů od obdržení objednávky, a to na kontaktní adresu odpovědné osoby Odběratele/Organizační složky uvedenou v příslušné objednávce.
- 2.5. Dodací lhůta je maximálně 28 kalendářních dnů od písemného potvrzení přijetí objednávky Dodavatelem. Způsob dopravy volí Dodavatel, vůči Odběrateli/Organizační složce nese odpovědnost i za případné poškození předmětu plnění při přepravě. Předmět plnění se považuje za dodaný předáním odpovědné osobě Odběratele/Organizační složky.
- 2.6. Předání předmětu plnění potvrdí Odběratel/Organizační složka na předávacím protokolu vyhotoveném Dodavatelem v tištěné (listinné) i elektronické podobě (umožňující vykopírování jednotlivých částí textu). Předávací protokol musí obsahovat identifikaci Dodavatele a Odběratele/Organizační složky (název, IČO, sídlo) včetně uvedení zúčastněných odpovědných osob (pracovníků), označení místa dodání (konkrétní Organizační složky), odkaz na konkrétní objednávku, identifikaci, množství a seznam dodaného předmětu plnění (u počítačů a monitorů včetně jejich výrobních čísel), datum dodání. Předávací protokol v listinné podobě musí obsahovat jméno a podpis příslušných odpovědných osob Dodavatele a Odběratele/Organizační složky.
- 2.7. Jedno vyhotovení předávacího protokolu si ponechá Dodavatel, druhé vyhotovení bude předáno pracovníkovi Odběratele/Organizační složky, který předmět plnění přebírá.
- 2.8. V případě nutnosti registrace záruky u výrobce počítačů/monitorů musí být počítač/monitor registrovány u výrobce Dodavatelem. Prohlášení o registraci záruky u výrobce předá Dodavatel Odběrateli/Organizační složce při předání zboží jako součást předávacího protokolu.
- 2.9. Registrace záruky dle odst. 2.8 tohoto článku musí být ověřitelná na veřejně přístupném webu výrobce na adrese <https://pcsupport.lenovo.com/cz/cs>.

3. Doba a místo plnění

- 3.1 Tato Smlouva se uzavírá na dobu určitou, a to na období v délce 24 měsíců ode dne účinnosti této Smlouvy. Smluvní strany prohlašují, že ustanovení čl. 6 této Smlouvy a příslušná ustanovení čl. 9 této Smlouvy zůstávají platná a účinná po celou dobu trvání záruční doby uvedené v čl. 7 odst. 7.4 této Smlouvy.
- 3.2 Místem plnění je sídlo Odběratele, sídlo Organizačních složek, popř. místo dodání uvedené v dílčí objednávce.

4. Platební podmínky

- 4.1 Splatnost faktury (daňového dokladu) činí 30 kalendářních dnů ode dne doručení daňového dokladu Odběrateli/Organizační složce.

- 4.2 Cena za dodávku předmětu plnění je splatná po řádném splnění dle této Smlouvy na základě faktury vystavené Dodavatelem. Faktura Dodavatele musí obsahovat všechny náležitosti řádného účetního a daňového dokladu ve smyslu příslušných právních předpisů, zejména zákona č. 235/2004 Sb., o dani z přidané hodnoty, ve znění pozdějších předpisů, a ustanovení § 435 Občanského zákoníku. Faktura musí obsahovat názvy dodaných položek, jejich ceny v Kč bez DPH, DPH a celkovou cenu s DPH. Přílohou faktur za plnění bude kopie dokladu potvrzujícího převzetí dodaného předmětu plnění (kopie předávacího protokolu) podepsaná Odběratelem/Organizační složkou, jinak faktura nezakládá povinnost Odběratele nebo příslušné Organizační složky platit.
- 4.3 V případě, že faktura nebude mít odpovídající náležitosti, je Odběratel/Organizační složka oprávněn ji zaslat ve lhůtě splatnosti zpět Dodavateli k doplnění či opravě, aniž se tak dostane do prodlení; lhůta splatnosti počíná běžet znovu od opětovného doručení náležitě doplněného či opraveného dokladu Odběrateli/Organizační složce.
- 4.4 Dnem úhrady se rozumí den podání bankovního příkazu k úhradě fakturované částky z účtu Odběratele/Organizační složky ve prospěch účtu Dodavatele.
- 4.5 Odběratel neposkytuje zálohy a ani jedna Smluvní strana nebo příslušná Organizační složka neposkytne druhé Smluvní straně závdavek.
- 4.6 Platby budou probíhat výhradně v české měně (Kč). Rovněž veškeré cenové údaje na fakturách budou uváděny v české měně (Kč).

5. Cena za plnění předmětu Smlouvy

- 5.1 Cena dle odstavce 5.3 tohoto článku je nejvýše přípustná, konečná a nepřekročitelná a je závazná po celou dobu plnění Smlouvy, zahrnuje veškeré náklady a rizika Dodavatele spojené s plněním této Smlouvy včetně veškerého materiálu, práce, balení, poplatků, dopravy (doručení do míst dodání), daní, atd. Cena dle tohoto článku obsahuje předpokládaný vývoj inflace až do konce platnosti a účinnosti Smlouvy.
- 5.2 Cena dle odst. 5.3 tohoto článku může být změněna pouze z důvodu změny zákonem stanovené sazby DPH, na základě písemného dodatku podepsaného k tomu oprávněnými zástupci obou smluvních stran. Dojde-li v průběhu plnění dle této Smlouvy ke změně příslušné sazby DPH stanovené obecně závaznými právními předpisy, bude cena uvedená v odstavci 5.3 tohoto článku částečně či úplně snížena nebo zvýšena přesně podle účinnosti příslušné nové právní úpravy. Ke sjednané ceně za předmět plnění bez DPH se připočte daň z přidané hodnoty ve výši stanovené právními předpisy v době zdanitelného plnění.
- 5.3 Cena předmětu plnění je stanovena takto:

Cena za 1 ks počítače SFF bez DPH	11 250,00 Kč
DPH 21 %	2 362,50 Kč
Cena celkem včetně DPH	13 612,50 Kč

Cena za 1 ks monitoru A bez DPH	2 670,00 Kč
DPH 21 %	560,70 Kč
Cena celkem včetně DPH	3 230,70 Kč
Cena za 1 ks monitoru B bez DPH	4 180,00 Kč
DPH 21 %	877,80 Kč
Cena celkem včetně DPH	5 057,80 Kč

6. Servisní podmínky

- 6.1. Dodavatel se zavazuje poskytnout servisní zásah subjektem, který je autorizován výrobcem počítače/monitoru v záruční době vždy v místě plnění dle bodu 3.2 Smlouvy.
- 6.2. Nahlášení závady bude v režimu 9x5, v pracovních dnech v době od 8:00 do 17:00. Pracovním dnem je míněn kterýkoli den, kromě soboty a neděle a dnů, na něž připadá státní svátek nebo ostatní svátek podle platných a účinných právních předpisů České republiky.

Nahlášení závady bude vždy obsahovat:

- Identifikaci ohlašovatele závady (jméno, příjmení, označení Organizační složky)
- Kontaktní údaje na ohlašovatele závady (telefon a e-mail)
- Identifikaci počítače/monitoru (sériové číslo) a umístění (název Organizační složky a její adresa)
- Popis závady

Nahlášení závady bude provedeno způsobem dle bodu 7.7 této Smlouvy nebo pomocí automatizovaného systému pro řízení požadavků (servicedesk systémem Dodavatele).

Reakční doba na nahlášenou závadu (potvrzení přijetí hlášení závady) je do 4 hodin v pracovních dnech při nahlášení závady do 13:00. V případě nahlášení závady po 13:00 hodině je reakční doba (potvrzení přijetí hlášení závady) v 8:00 následujícího pracovního dne. Potvrzení přijetí hlášení závady musí být vždy provedeno elektronickou formou na e-mail ohlašovatele závady pracovníkem Dodavatele nebo automatizovaně systémem pro řízení požadavků (servicedesk systémem Dodavatele).

Servisní zásah bude ukončen odstraněním závady/výměnou dílu nejpozději do konce následujícího pracovního dne (do půlnoci následujícího pracovního dne) od nahlášení závady. Lhůta se prodlužuje o 24 hodin za každý den, který není pracovním dnem.

- 6.3. Cena za poskytnutí servisu (včetně dopravy) dle této Smlouvy je zahrnuta v ceně předmětu plnění uvedené v čl. 5. Dodavatel nese veškeré náklady spojené s poskytnutím servisu dle této Smlouvy, a to včetně nákladů spojených s přepravou předmětu plnění, ke kterému je servis poskytován.

- 6.4. V případě nutnosti výměny pevného disku nebo jiného paměťového média (dále jen „pevný disk“) zůstává původní pevný disk bezplatně Odběrateli/Organizační složce.

7. Záruční podmínky, odpovědnost za vady

- 7.1 Dodavatel je povinen realizovat veškeré dodávky dle této Smlouvy na svůj náklad a na své nebezpečí. Dodavatel se zavazuje dodávat Odběrateli/Organizačním složkám požadovaný předmět plnění, ve standardní kvalitě, v dohodnutém množství, v obvyklém balení a v dohodnutých lhůtách.
- 7.2 Dodavatel odpovídá Odběrateli/Organizačním složkám za vady dodaného předmětu plnění. Nemá-li předmět plnění vlastnosti stanovené touto Smlouvou a ustanovením § 2095, 2096 a 2097 Občanského zákoníku, má vady. Za vady se pro tyto účely považuje i dodání jiného množství nebo jiného typu předmětu plnění. Vadou předmětu plnění jsou rovněž vady v dokladech, nutných k užívání předmětu plnění.
- 7.3 Dodavatel prohlašuje, že na předmětu plnění nevážnou práva třetí osoby.
- 7.4 Dodavatel poskytuje bezplatnou záruku za jakost poskytnutého plnění dle této Smlouvy po dobu 60 měsíců ode dne předání předmětu plnění. Dodavatel se zaručuje, že každý jednotlivý kus předmětu plnění dodaný dle této Smlouvy bude v záruční době plně způsobilý pro použití ke smluvenému nebo obvyklému účelu a po dobu záruky si předmět plnění zachová obvyklé vlastnosti a vlastnosti stanovené touto Smlouvou a právními předpisy. Záruka se nevztahuje na opotřebení v rozsahu odpovídajícímu obvyklému způsobu užívání.
- 7.5 Záruční doba pro předmět plnění dodaný na základě této Smlouvy běží ode dne převzetí předmětu plnění dle předávacího protokolu podepsaného odpovědnou osobou (pracovníkem) Dodavatele a Odběratele/Organizační složky. Záruční doba neběží po dobu, po kterou Odběratel/Organizační složka nemůže užívat poskytnuté plnění pro jeho vady, za které odpovídá Dodavatel. Zárukou za jakost nejsou dotčena práva a povinnosti z vadného plnění plynoucí ze zákona.
- 7.6 Záruka se nevztahuje na mechanická poškození a vady způsobené nesprávnou obsluhou a vady způsobené vyšší mocí nebo třetími osobami.
- 7.7 Odběratel/Organizační složka je povinen bez zbytečného odkladu oznámit Dodavateli zjištěné vady dodaného předmětu plnění poté, co je zjistil, resp. kdy je zjistil během záruční doby, při vynaložení dostatečné péče, a to písemně na adresu Dodavatele uvedenou v záhlaví této Smlouvy, nebo na mailovou adresu servis@its.cz, případně na mailovou adresu kontaktní osoby Dodavatele ve věcech technických, bez zbytečného odkladu. Pro telefonické hlášení reklamace lze využít telefon +420 255 772 444. Všechny výše uvedené způsoby mají stejnou váhu. Uplatněním reklamace se zastavuje běh záruční doby.
- 7.8 V případě, že Odběratel/Organizační složka v záruční době včas uplatní zjištěné vady předmětu plnění, je Dodavatel povinen, dle volby Odběratele/Organizační složky, vady předmětu plnění odstranit dodáním nového předmětu plnění bez vady nebo dodáním chybějícího předmětu plnění, nahrazením jiného předmětu plnění požadovaným, odstranit vady opravou předmětu plnění, případně poskytnout Odběrateli/Organizační složce přiměřenou slevu z ceny předmětu plnění uvedené v čl. 5, a to ve lhůtě bez zbytečného odkladu po oznámení vady

Odběratelem/Organizační složkou. Dodavatel nese veškeré náklady spojené s odstraňováním vad, a to včetně nákladů spojených s přepravou předmětu plnění.

- 7.9 Uplatní-li Odběratel/Organizační složka právo z vadného plnění, potvrdí mu Dodavatel v písemné formě, kdy Odběratel/Organizační složka právo uplatnil.

8. Nabytí vlastnického práva, nebezpečí škody

- 8.1 Odběratel/Organizační složka nabývá vlastnické právo k předmětu plnění podepsáním předávacího protokolu odpovědnou osobou Dodavatele a odpovědnou osobou Odběratele/Organizační složky.
- 8.2 Nebezpečí škody na předmětu plnění přechází na Odběratele/Organizační složku podepsáním předávacího protokolu odpovědnou osobou Dodavatele a odpovědnou osobou Odběratele/Organizační složky.
- 8.3 Dodavatel je povinen nahradit veškerou škodu a nemajetkovou újmu, kterou způsobil porušením ustanovení této Smlouvy. Dodavatel bere na vědomí, že pokud neuvědomí Odběratele/Organizační složku o jakékoli hrozící či vzniklé škodě a neumožní tak Odběrateli/Organizační složce, aby učinil kroky k zabránění vzniku škody či k jejímu zmírnění, má Odběratel/Organizační složka proti Dodavateli nárok na náhradu újmy, která tím Odběrateli/Organizační složce vznikla.

9. Smluvní pokuty a náhrada újmy

- 9.1 V případě prodlení Dodavatele s dodáním předmětu plnění či jeho části je Odběratel nebo Organizační složka oprávněna požadovat po Dodavateli a Dodavatel má povinnost uhradit smluvní pokutu ve výši 1% z celkové ceny včetně DPH nedodaného předmětu plnění, a to za každý i jen započatý den prodlení.
- 9.2 V případě nedodržení lhůty na odstranění závady v záruční době, dle čl. 6 této Smlouvy, je Dodavatel povinen uhradit Odběrateli/Organizační složce smluvní pokutu ve výši 5 000,- Kč, a to za každý i jen započatý den prodlení.
- 9.3 Nedodrží-li Dodavatel požadovanou kvalitu plnění dle této Smlouvy a tuto závadu v dodatečně poskytnuté přiměřené lhůtě na své náklady neodstraní, je Odběratel nebo Organizační složka oprávněna požadovat smluvní pokutu ve výši 5 000,- Kč za každý i jen započatý den nekvalitního plnění.
- 9.4 V případě porušení smluvní povinnosti, mimo zvláštních ustanovení uvedených v těchto sankčních podmínkách, je Odběratel nebo Organizační složka oprávněna požadovat smluvní pokutu ve výši 5 000,- Kč za každý jednotlivý případ porušení povinnosti stanovené touto Smlouvou, není-li v těchto sankčních podmínkách stanovena specifická sankce.
- 9.5 Za porušení povinnosti mlčenlivosti specifikované v čl. 10 je Dodavatel povinen uhradit Odběrateli/Organizační složce smluvní pokutu ve výši 50 000,- Kč, a to za každý jednotlivý případ porušení.

- 9.6 V případě prodlení Odběratele nebo Organizační složky s úhradou fakturované ceny je Dodavatel oprávněn požadovat úrok z prodlení z neuhrazené dlužné částky podle konkrétní faktury za každý den prodlení ve výši stanovené zvláštním právním předpisem v platném znění, kterým se stanoví výše úroků z prodlení (nařízení vlády č. 351/2013 Sb.).
- 9.7 Splatnost smluvních pokut je 15 dnů ode dne doručení písemné výzvy k jejich úhradě Dodavateli.
- 9.8 Odběratel nepřipouští jakákoliv omezení výše náhrady újmy, jakož i sankcí uvedených v této Smlouvě.
- 9.9 Ujednání o smluvních pokutách nemají vliv na povinnost nahradit případně vzniklou újmu v plném rozsahu, ani na právo odstoupit od Smlouvy. Zaplacení smluvní pokuty nezabavuje Dodavatele povinnosti řádně poskytnout plnění dle této Smlouvy.

10. Ochrana informací a osobních údajů

- 10.1 Dodavatel se zavazuje zachovávat mlčenlivost ohledně skutečností, které se v souvislosti s plněním této Smlouvy dozvěděl nebo které Odběratel/Organizační složka označil za důvěrné (dále jen „důvěrné informace“). Důvěrné informace mohou být Dodavatelem použity výhradně k činnostem, kterými bude zajištěno dosažení účelu této Smlouvy. Dodavatel nesdělí či nezpřístupní žádou z důvěrných informací třetím osobám, nevyužije ji k vlastnímu prospěchu nebo jinak nezneužije. Povinnost mlčenlivosti a zachování důvěrnosti informací se nevztahuje na informace, které se staly obecně známými za předpokladu, že se tak nestalo porušením některé z povinností vyplývajících ze Smlouvy, nebo o kterých tak stanoví zákon, zpřístupnění je však možné vždy jen v nezbytném rozsahu.
- 10.2 Povinnost zachovávat mlčenlivost znamená zejména povinnost zdržet se jakéhokoliv jednání, kterým by důvěrné informace byly sděleny nebo zpřístupněny třetí osobě nebo by byly využity v rozporu s jejich účelem pro vlastní potřeby nebo pro potřeby třetí osoby, případně by bylo umožněno třetí osobě jakékoliv využití těchto důvěrných informací.
- 10.3 Dodavatel je povinen přijmout opatření k ochraně důvěrných informací a zajistit utajení důvěrných informací i u svých zaměstnanců, zástupců, jakož i u jiných spolupracujících třetích stran.
- 10.4 Povinností mlčenlivosti dle tohoto článku není dotčena povinnost smluvní strany sdělit nebo zpřístupnit důvěrné informace třetí osobě, která vyplývá z platných právních předpisů nebo z rozhodnutí orgánů veřejné moci, jakož i zpřístupnění důvěrných informací svému právnímu, účetnímu nebo daňovému poradci, kteří jsou vázáni povinností mlčenlivosti.
- 10.5 Povinnost zachovávat mlčenlivost trvá i po skončení tohoto smluvního vztahu.
- 10.6 Dodavatel při poskytování služeb si je vědom povinností vyplývajících mu ze zákona č. 101/2000 Sb., o ochraně osobních údajů a o změně některých zákonů, ve znění pozdějších předpisů. Dodavatel je oprávněn zpracovávat osobní údaje v rozsahu nezbytně nutném pro plnění předmětu Smlouvy, za tímto účelem je oprávněn osobní údaje zejména ukládat na nosiče informací, upravovat, uchovávat po dobu nezbytnou k uplatnění práv Dodavatele vyplývajících

z této Smlouvy, předávat zpracované osobní údaje Odběrateli nebo Organizační složce, osobní údaje likvidovat, vše v souladu se zákonem č. 101/2000 Sb., o ochraně osobních údajů a o změně některých zákonů, ve znění pozdějších předpisů.

- 10.7 Dodavatel učiní v souladu s platnými právními předpisy dostatečná organizační a technická opatření zabraňující přístupu neoprávněných osob k osobním údajům.



11. Ukončení Smlouvy

- 11.1 Kromě ukončení Smlouvy uplynutím doby dle čl. 3.1 této Smlouvy, lze tuto Smlouvu ukončit písemnou dohodou smluvních stran, odstoupením od Smlouvy nebo písemnou výpovědí.
- 11.2 Smluvní strany jsou oprávněny Smlouvu písemně vypovědět i bez udání důvodu, výpovědní doba činí 3 měsíce a počíná běžet od prvního dne měsíce následujícího po doručení výpovědi druhé smluvní straně.
- 11.3 Dojde-li k přeměně společnosti Dodavatele, je Dodavatel povinen písemně oznámit tuto skutečnost Odběrateli ve lhůtě 10 dnů od zápisu této změny do veřejného rejstříku. Odběratel je v tomto případě oprávněn písemně vypovědět Smlouvu z důvodu přeměny společnosti druhé smluvní strany. Výpovědní doba činí 2 měsíce a počíná běžet od prvního dne měsíce následujícího po doručení výpovědi druhé smluvní straně.
- 11.4 Smluvní strany jsou oprávněny písemně odstoupit od Smlouvy v případě, kdy druhá strana poruší podstatným způsobem či opakovaně své povinnosti stanovené zákonem či touto Smlouvou.
- 11.5 Odběratel je oprávněn odstoupit od Smlouvy, v případě že:
- Dodavatel bude více než pět krát v prodlení s poskytnutím plnění dle této Smlouvy o více jak 5 dní;
 - Dodavatel je v prodlení s poskytnutím požadovaného plnění dle této Smlouvy o více jak 30 dní;
 - Dodavatel přestane být subjektem oprávněným poskytovat plnění dle této Smlouvy;
 - Dodaný předmět plnění nesplňuje minimální požadavky technické specifikace dle Přílohy č. 2 Smlouvy;
 - V insolvenčním řízení bude zjištěn úpadek Dodavatele nebo insolvenční návrh bude zamítnut pro nedostatek majetku Dodavatele (v souladu se zněním zákona č. 182/2006 Sb., o úpadku a způsobech jeho řešení (insolvenční zákon), ve znění pozdějších předpisů);
 - Dodavatel vstoupí do likvidace;
 - Dodavatel poruší povinnost mlčenlivosti dle této Smlouvy.

- 11.6 Smluvní strany se dohodly, že Odběratel je od této Smlouvy oprávněn odstoupit bez jakýchkoliv sankcí, pokud nebude schválena částka ze státního rozpočtu následujícího roku, která je potřebná k úhradě za plnění poskytované podle této Smlouvy v následujícím roce. Odběratel prohlašuje, že do 30 dnů po vyhlášení zákona o státním rozpočtu ve Sbírce zákonů písemně oznámí Dodavateli, že nebyla schválena částka ze státního rozpočtu následujícího roku, která je potřebná k úhradě za plnění poskytované podle této Smlouvy v následujícím roce.
- 11.7 Odstoupením od Smlouvy nejsou dotčena práva smluvních stran na úhradu smluvní pokuty a náhradu újmy.
- 11.8 Za den odstoupení od Smlouvy se považuje den, kdy bylo písemné oznámení o odstoupení oprávněné strany doručeno druhé smluvní straně.
- 11.9 Smluvní strany mohou Smlouvu ukončit písemnou dohodou. V této dohodě bude sjednán způsob vypořádání vzájemných nároků.
- 11.10 Ukončením Smlouvy nejsou dotčena ustanovení týkající se smluvních pokut, náhrady újmy, povinnosti mlčenlivosti a ochrany důvěrných informací a ustanovení týkající se takových práv a povinností, z jejichž povahy vyplývá, že mají trvat i po skončení účinnosti Smlouvy.

12. Ostatní ujednání

- 12.1 Dodavatel se zavazuje udržovat v platnosti po celou dobu trvání Smlouvy pojistnou smlouvu, jejímž předmětem je pojištění odpovědnosti za škodu způsobenou v souvislosti s výkonem činností, které jsou předmětem této Smlouvy, s limitem pojistného plnění nejméně ve výši 5 000 000,- Kč ze všech pojistných událostí vzniklých v průběhu 24 měsíců. Maximální výše spoluúčasti Dodavatele pro každou pojistnou událost nesmí přesahovat 5 % (pět procent), maximálně však částku 250 000,- Kč (slovy: dvěšestpadesát tisíc korun českých).
- 12.2 Dodavatel se zavazuje, že po dobu trvání Smlouvy bude pojištění v minimální částce pojistného krytí dle odst. 1 udržovat v platnosti a účinnosti a bude za tímto účelem plnit povinnosti vyplývající pro něj z předmětné pojistné smlouvy, zejména platit pojistné a plnit oznamovací povinnosti. Kdykoliv na žádost Odběratele Dodavatel bez zbytečného odkladu, nejpozději však do deseti (10) pracovních dnů od výzvy Odběratele, předloží Odběrateli platnou pojistnou smlouvu a doklady o zaplacení pojistného.
- 12.3 V případě, že Dodavatel nesplní podmínky uložené mu pojistnou smlouvou, kterou byl povinen uzavřít, je Dodavatel povinen uhradit Odběrateli veškeré újmy a nároky vzniklé z takového porušení povinnosti.
- 12.4 Odběratel je oprávněn uveřejnit v registru smluv a na svých webových stránkách celý text Smlouvy (§ 219 zákona č. 134/2016 Sb., o zadávání veřejných zakázek, ve znění pozdějších předpisů), vše za předpokladu, nebrání-li uveřejnění zvláštní právní předpis.
- 12.5 Dodavatel je dle zákona č. 320/2001 Sb., o finanční kontrole ve veřejné správě a o změně některých zákonů (zákon o finanční kontrole), ve znění pozdějších předpisů, osobou povinnou spolupůsobit při výkonu finanční kontroly prováděné v souvislosti s úhradou zboží nebo služeb z veřejných výdajů.

- 12.6 Dodavatel je povinen předložit Odběrateli údaje specifikované v Příloze č. 3 za každé předcházející čtvrtletí nejpozději do 14 dnů od konce příslušného kalendářního čtvrtletí.
- 12.7 Dodavatel prohlašuje, že předmět plnění dle této Smlouvy nebude zatížen právy třetích osob, ze kterých by pro Odběratele vyplynuly jakékoliv další finanční nebo jiné nároky ve prospěch třetích stran. V opačném případě Dodavatel ponese veškeré důsledky takového porušení práv třetích osob.
- 12.8 Dodavatel není oprávněn postoupit jakákoliv práva nebo povinnosti ze Smlouvy na třetí osoby bez předchozího písemného souhlasu Odběratele.
- 12.9 V případě, kdy Dodavatel v souladu se zadávací dokumentací k Veřejné zakázce a zákonem č. 134/2016 Sb., o zadávání veřejných zakázek, ve znění pozdějších předpisů, uzavře s třetí osobou smlouvu, z níž bude vyplývat závazek poddodavatele k poskytnutí části plnění určeného k plnění Smlouvy, bude Dodavatel odpovědný za jakákoliv jednání, porušení nebo zanedbání jakéhokoliv poddodavatele, jeho zmocněnců nebo zaměstnanců, jako by to byla jednání nebo zanedbání Dodavatele. Dodavatel je odpovědný za jakoukoliv škodu způsobenou poddodavatelem v souvislosti s plněním dle této Smlouvy. Dodavatel je povinen zajistit a bude odpovědný za splnění všech ustanovení Smlouvy ze strany poddodavatelů.
- 12.10 Dodavatel výslovně prohlašuje, že na sebe přebírá nebezpečí změny okolností ve smyslu ustanovení § 1765 odst. 2 občanského zákoníku.
- 12.11 Smluvní strany souhlasně prohlašují, že tato Smlouva není Smlouvou uzavřenou adhezním způsobem ve smyslu ustanovení § 1798 a násl. občanského zákoníku. Ustanovení § 1799 a § 1800 občanského zákoníku se nepoužijí.
- 12.12 Smluvní strany v souladu s ustanovením § 558 odst. 2 občanského zákoníku vylučují použití obchodních zvyklostí na právní vztahy vzniklé z této Smlouvy.
- 12.13 Po celou dobu plnění Smlouvy je Dodavatel povinen zajistit komunikaci s Odběratelem v českém jazyce.
- 12.14 Odběratel se zavazuje poskytnout Dodavateli ke splnění předmětu Smlouvy nezbytnou součinnost.
- 12.15 Kontaktní osoby Dodavatele:
Odpovědnou osobou za Dodavatele ve věcech smluvních je:

Odpovědnou osobou za Dodavatele ve věcech technických je:

- 12.16 Kontaktní osoby Odběratele:

Odpovědnou osobou za Odběratele ve věcech smluvních je:

Ing. Jan Jedlička, ředitel odboru informatiky


Odpovědnou osobou za Odběratele ve věcech technických je:



Odpovědná osoba za Odběratele ve věcech technických je oprávněna podepisovat předávací protokoly za Odběratele.

Osoba oprávněná podepsat předávací protokol za Organizační složku bude uvedena v dílčí objednávce.

- 12.17 Případnou změnu odpovědných osob jsou Dodavatel i Odběratel neprodleně prokazatelně písemně oznámit druhé straně.

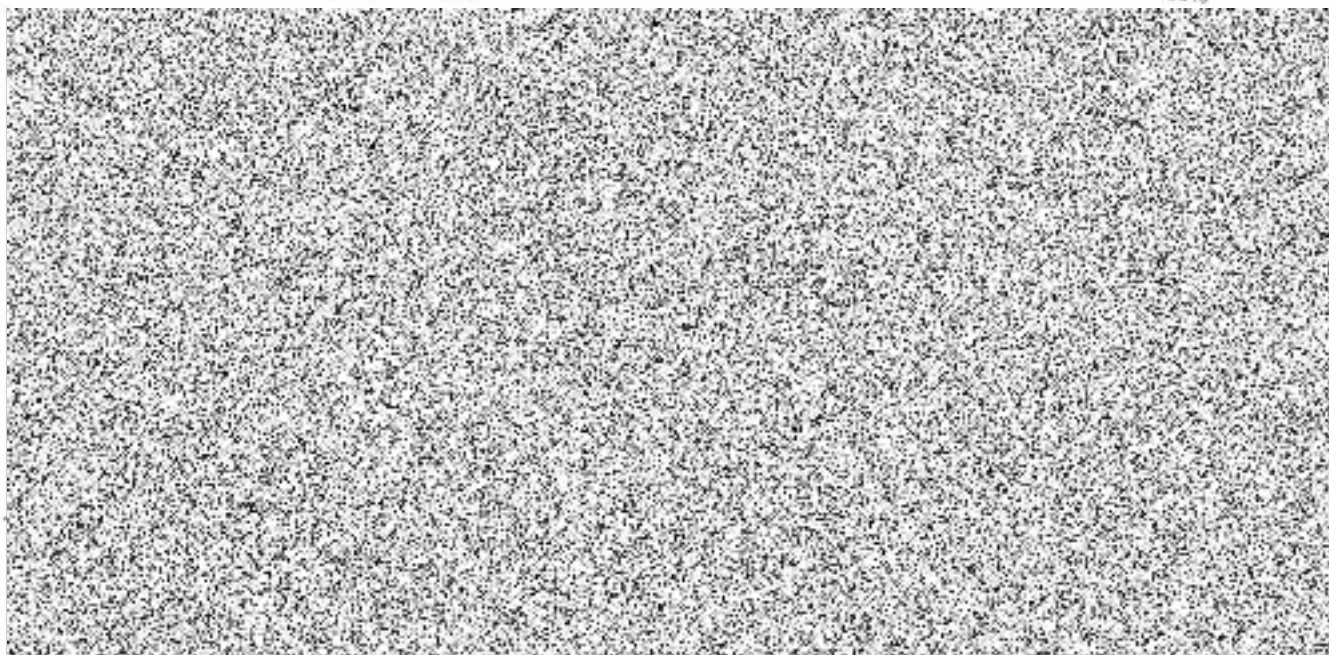
13. Závěrečná ustanovení

- 13.1 Smlouva může být doplňována nebo měněna pouze vzestupně číslovanými písemnými dodatky podepsanými k tomu oprávněnými zástupci obou smluvních stran.
- 13.2 Tato Smlouva a vztahy z ní vyplývající se řídí právním řádem České republiky.
- 13.3 Smluvní strany prohlašují, že Smlouva je projevem jejich svobodné a shodné vůle a mimo ni neexistují žádná ujednání v jiné než písemné formě, která by ji doplňovala, měnila nebo mohla mít význam při jejím výkladu a že se tedy žádná ze smluvních stran nespolehá na prohlášení druhé smluvní strany, které není uvedeno ve Smlouvě, jejích přílohách či dodatcích. Tím není dotčen význam komunikace stran, včetně pokynů Odběratele.
- 13.4 Přílohy této Smlouvy jsou její nedílnou součástí.
- 13.5 Stane-li se některé ustanovení Smlouvy neplatným, zdánlivým či neúčinným, nemá tato skutečnost vliv na ostatní ustanovení Smlouvy, která zůstávají platná a účinná. Smluvní strany se v tomto případě zavazují písemnou dohodou nahradit ustanovení, které bylo shledáno neplatným, zdánlivým či neúčinným, novým ustanovením, které po obsahové stránce nejlépe odpovídá zamýšlenému účelu původního ustanovení. Do té doby platí odpovídající úprava obecně závazných právních předpisů České republiky.
- 13.6 Vyskytnou-li se události, které jedné nebo oběma smluvním stranám částečně nebo úplně znemožní plnění jejich povinností podle této Smlouvy, jsou strany povinny se o tomto bez zbytečného odkladu informovat a společně podniknout kroky k jejich překonání.
- 13.7 Při rozhodování případných sporů, vzniklých ze závazkových vztahů založených touto Smlouvou, budou místně a věcně příslušné soudy České republiky.

- 13.8 Smlouva vstupuje v platnost dnem podpisu obou smluvních stran. Účinnost Smlouvy nastává okamžikem jejího uveřejnění v registru smluv.
- 13.9 Smlouva je vyhotovena ve 4 vyhotoveních s platností originálu, z nichž každá strana obdrží 2 vyhotovení.
- 13.10 Smluvní strany prohlašují, že Smlouva byla sjednána na základě jejich pravé, vážné a svobodné vůle, že si její obsah přečetly, bezvýhradně s ním souhlasí, považují jej za zcela určitý a srozumitelný, což níže stvrzují svými vlastnoručními podpisy.
- 13.11 Nedílnou součástí této Smlouvy jsou následující přílohy:
- Příloha č. 1 – Seznam míst plnění
 - Příloha č. 2 – Technická specifikace
 - Příloha č. 3 – Tabulka

V Praze dne 22. 01. 2019

V Praze dne 22. 01. 2019



Příloha č. 1

Seznam míst plnění

INSTITUCE	SÍDLO	PŠČ	ULICE
Ministerstvo spravedlnosti	Praha 2	128 10	Vyšehradská 16
Ministerstvo spravedlnosti	Praha 2	128 10	Na Děkance 2
Ministerstvo spravedlnosti	Praha 1	110 00	Hybernská 18
Generální ředitelství VS ČR	Praha 4	140 67	Soudní 1672/1a
Akademie Vězeňské služby ČR	Stráž pod Ralskem	471 27	Máchova 200
Střední odborné učiliště	Praha 4	140 67	Na Veselí 51
Vazební věznice a ústav pro výkon zabezpečovací detence Brno	Brno	625 99	Jihlavská 12
Vazební věznice Hradec Králové	Hradec Králové	500 01	Hradební 860
Vazební věznice Liberec	Liberec	460 62	Pelhřimovská 3
Vazební věznice Litoměřice	Litoměřice	412 81	Veitova 1
Vazební věznice Olomouc	Olomouc	771 57	Švermova 2
Vazební věznice Ostrava	Moravská Ostrava	701 28	Havlíčkovo nábř. 34a
Vazební věznice Pouchov	Hradec Králové	500 03	Vážní 903
Vazební věznice Praha Pankrác	Praha 4	140 57	Soudní 988/1
Vazební věznice Praha Ruzyně	Praha 6	161 02	Staré náměstí 3
Vazební věznice Řepy	Praha 6	163 00	K Šancím 50
Vazební věznice Teplice	Teplice	415 00	Daliborova stezka 2233
Vazební věznice Velké Přílepy	Velké Přílepy	252 64	U Rybníčku 274
Věznice a ústav pro výkon zabezpečovací detence Opava	Opava	746 49	Krnovská 68
Věznice Bělušice	Bečov	435 26	Bělušice 66
Věznice Břeclav	Břeclav	690 02	Za Bankou 3087
Věznice České Budějovice	České Budějovice	371 56	Goethova 1
Věznice Drahonice	Lubeneč	389 01	Drahonice 41
Věznice Heřmanice	Ostrava	713 02	Orlovská 670/35
Věznice Horní Slavkov	Horní Slavkov	357 31	Hasičská 785
Věznice Jiřice	Jiřice	289 22	Ruská cesta 444
Věznice Karviná	Karviná	733 01	Fryštátská 178
Věznice Kuřim	Kuřim	664 34	Blanenská 1191

INSTITUCE	SÍDLO	PŠČ	ULICE
Věznice Kynšperk nad Ohří	Kynšperk n. Ohří	357 51	Zlatá 52
Věznice Mírov	Mírov	789 53	Mírov 27
Věznice Nové Sedlo	Žatec	438 01	Hlavní 2
Věznice Odolov	Malé Svatoňovice	542 34	Odolov 41
Věznice Oráčov	Oráčov	270 32	Oráčov 159
Věznice Ostrov	Ostrov	363 50	Vykmanov 22
Věznice Pardubice	Pardubice	530 44	Husova ul. 194
Věznice Plzeň	Plzeň	306 35	Klatovská 202
Věznice Poštorná	Poštorná	691 41	Hraniční 1303
Věznice Příbram	Příbram	261 15	Dubenec 100
Věznice Rapotice	Náměšť nad Oslavou	675 71	Lesní Jakubov 44
Věznice Rýnovice	Rýnovice	466 01	Belgická 3765/11
Věznice Stráž pod Ralskem	Stráž pod Ralskem	471 27	Máchova 260
Věznice Světlá nad Sázavou	Světlá nad Sázavou	582 91	Rozkoš 990
Věznice Valdice	Valdice	507 11	Náměstí Míru 55
Věznice Vinařice	Vinařice	273 07	Hlavní 245
Věznice Všehrady	Chomutov	430 01	Všehrady 26
Věznice Znojmo	Znojmo	669 02	Dyjská 4
Zotavovna Pracov	Slapy u Tábora	391 76	Radimovice u Želče 118
Zotavovna Praha	Praha 4-Nusle	140 00	Na Květnici 1105/10
Zotavovna Přední Labská	Špindlerův Mlýn	543 51	Přední Labská 43
Probační a mediační služba	Praha 1	110 00	Hybernská 18
PMS Středisko Benešov	Benešov	256 01	Poštovní 2079
PMS Středisko Beroun	Beroun	266 01	Politických vězňů 20/18
PMS Středisko Blansko	Blansko	678 01	Hybešova 457/5
PMS Středisko Břeclav	Břeclav	690 02	17. listopadu 2995/1a
PMS Středisko Brno	Brno	602 00	Moravské náměstí č. 132/2
PMS Středisko Bruntál	Bruntál	792 01	Nádražní 20
PMS Středisko Cheb	Cheb	350 02	Lidická 1525/2
PMS Středisko Chomutov	Chomutov	430 01	Vikové-Kunětické 1968/2
PMS Středisko Chrudim	Chrudim	537 01	Městský park 274/IV.
PMS Středisko Česká Lípa	Česká Lípa	470 01	Děčínská 390/4

INSTITUCE	SÍDLO	PŠČ	ULICE
PMS Středisko České Budějovice	České Budějovice	370 01	Karla IV 12
PMS Středisko Český Krumlov	Český Krumlov	381 01	Plešivec 251
PMS Středisko Děčín	Děčín 1	405 02	Lázeňská 1268/12
PMS Středisko Domažlice	Domažlice	344 01	Paroubkova 228
PMS Středisko Frýdek - Místek	Frýdek - Místek	738 01	Politických obětí 128
PMS Středisko Havířov	Havířov	736 01	Dlouhá třída 46a/1647
PMS Středisko Havlíčkův Brod	Havlíčkův Brod	580 01	Smetanovo náměstí 279
PMS Středisko Hodonín	Hodonín	695 01	Národní třída 266/14
PMS Středisko Hradec Králové	Hradec Králové	500 03	Ignáta Herrmanna 227/2
PMS Středisko Jablonec nad Nisou	Jablonec nad Nisou	466 01	Podhorská 62
PMS Středisko Jeseník	Jeseník	790 01	Nábřeží 290/20
PMS Středisko Jičín	Jičín	506 01	Balbínova 27
PMS Středisko Jihlava	Jihlava	586 01	třída Legionářů 1470/9
PMS Středisko Jindřichův Hradec	Jindřichův Hradec	377 01	Na Hradbách 43/I.
PMS Středisko Karlovy Vary	Karlovy Vary	360 01	Davida Bechera 24/151
PMS Středisko Karviná	Karviná	735 06	Zakladatelská 974/20
PMS Středisko Kladno	Kladno	272 01	Nám. 17. listopadu 2840
PMS Středisko Klatovy	Klatovy	339 01	Dukelská 138
PMS Středisko Kolín	Kolín	280 02	Politických vězňů 109
PMS Středisko Kroměříž	Kroměříž	767 01	Riegrovo nám. 3228/22
PMS Středisko Kutná Hora	Kutná Hora	284 01	Nám. Národního odboje 58/6
PMS Středisko Liberec	Liberec	460 01	nám.Dr.E.Beneše 585/26
PMS Středisko Litoměřice	Litoměřice	412 01	Na Valech 525/12
PMS Středisko Louny	Louny	440 01	Pod Nemocnicí 2380
PMS Středisko Mělník	Mělník	276 01	Vodárenská 210/1
PMS Středisko Mladá Boleslav	Mladá Boleslav	293 01	S.K.Neumanna 544
PMS Středisko Mohelnice	Mohelnice	789 85	Zámecká 19 / 11
PMS Středisko Most	Most	434 01	Pionýrů 2921
PMS Středisko Náchod	Náchod	547 01	Palachova 1303
PMS Středisko Nový Jičín	Nový Jičín	741 01	Divadelní 879/3
PMS Středisko Nymburk	Nymburk	288 02	Boleslavská 139/12
PMS Středisko Olomouc	Olomouc	779 00	Studentská 1187/7

INSTITUCE	SÍDLO	PŠČ	ULICE
PMS Středisko Opava	Opava	746 01	Olomoucká 8/14
PMS Středisko Ostrava	Ostrava	702 00	ul.30.dubna 635/35
PMS Středisko Pardubice	Pardubice	530 03	Husova 1747
PMS Středisko Pelhřimov	Pelhřimov	393 01	Pražská 127
PMS Středisko Písek	Písek	397 01	Otakara Ševčíka 1943
PMS Středisko Plzeň	Plzeň	301 00	Edvarda Beneše 1
PMS Středisko Prachatice	Prachatice	383 01	Hradební 435
PMS Středisko Praha	Praha 10 - Vršovice	101 00	Na Míčánkách 1497/2
PMS Středisko Praha - východ	Praha 10 - Vršovice	101 00	Na Míčánkách 1497/2
PMS Středisko Praha - západ	Praha 10 - Vršovice	101 00	Na Míčánkách 1497/2
PMS Středisko Přerov	Přerov	750 02	Smetanova 2017/4
PMS Středisko Příbram	Příbram	261 01	U Nemocnice 89
PMS Středisko Prostějov	Prostějov	796 01	Svatoplukova 2482/53
PMS Středisko Rakovník	Rakovník	269 01	Na Sekyře 2123
PMS Středisko Rokycany	Rokycany	337 01	Svazu bojovníků za svobodu 68
PMS Středisko Rumburk	Rumburk	408 01	Lužické náměstí 387
PMS Středisko Rychnov nad Kněžnou	Rychnov nad Kněžnou	516 01	Panská 79
PMS Středisko Semily	Semily	513 01	Bitouchovská 1
PMS Středisko Sokolov	Sokolov	356 01	Jednoty 654
PMS Středisko Strakonice	Strakonice	386 01	Žižkova 534
PMS Středisko Svitavy	Svitavy	568 02	Milady Horákové 10
PMS Středisko Šumperk	Šumperk	787 01	M.R.Štefánika 412/12b
PMS Středisko Tábor	Tábor	390 02	Roháčova 2614
PMS Středisko Tachov	Tachov	347 01	T.G.Masaryka 1326
PMS Středisko Teplice	Teplice	415 01	Husitská 1071/2
PMS Středisko Třebíč	Třebíč	674 01	Bráfova tř. 502/57
PMS Středisko Trutnov	Trutnov	541 01	Horská 5/1
PMS Středisko Uherské Hradiště	Uherské Hradiště	686 01	Svatováclavská 568
PMS Středisko Ústí nad Labem	Ústí nad Labem	400 01	Velká Hradební 484/2
PMS Středisko Ústí nad Orlicí	Ústí nad Orlicí	562 01	Smetanova 43
PMS Středisko Vsetín	Vsetín	755 01	Mostecká 303
PMS Středisko Vyškov	Vyškov	682 01	Palánek č. 250/1
PMS Středisko Zlín	Zlín - Louky	763 02	Dlouhé díly 351
PMS Středisko Znojmo	Znojmo	669 02	Rudoleckého 906/14
PMS Středisko Žďár nad Sázavou	Žďár nad Sázavou	591 01	Komenského 1786/25

INSTITUCE	SÍDLO	PŠČ	ULICE
Rejstřík trestů	Praha 4	140 66	Soudní 1
Justiční akademie	Kroměříž	767 01	Masarykovo nám. 183/15
Institut pro kriminologii a sociální prevenci	Praha 5	150 21	Náměstí 14. října 12
Nejvyšší soud	Brno	657 37	Burešova 20
Nejvyšší správní soud	Brno	657 40	Moravské náměstí 6
Vrchní soud	Praha	140 00	Náměstí Hrdinů 1300
Vrchní soud	Olomouc	771 11	Masarykova třída 1
Městský soud v Praze	Praha 2	112 16	Spálená 2
Obvodní soud pro Prahu 1	Praha 1	112 94	Ovocný trh 14
Obvodní soud pro Prahu 2	Praha 2	120 00	Francouzská 808/19
Obvodní soud pro Prahu 3	Praha 3	130 05	Jagellonská 1734/5
Obvodní soud pro Prahu 4	Praha 10	100 83	28. pluku 1533/29b
Obvodní soud pro Prahu 5	Praha 2	120 00	Legerova 1877/7
Obvodní soud pro Prahu 6	Praha 6	100 83	28. pluku 1533/29b
Obvodní soud pro Prahu 7	Praha 1	112 96	Ovocný trh 14
Obvodní soud pro Prahu 8	Praha 10	100 83	28. pluku 1533/29b
Obvodní soud pro Prahu 9	Praha 10	100 83	28. pluku 1533/29b
Obvodní soud pro Prahu 10	Praha 10	100 83	28. pluku 1533/29b
Krajský soud v Praze	Praha 5	150 75	nám. Kinských 234/5
Okresní soud v Benešově	Benešov	256 45	Masarykovo nám. 223
Okresní soud v Berouně	Beroun	266 47	Wagnerovo nám. 1249
Okresní soud v Kladně	Kladno	272 55	nám. Edvarda Beneše 1997
Okresní soud v Kolíně	Kolín	280 02	Kmochova 144
Okresní soud v Kutné Hoře	Kutná Hora	284 35	nám. Národního odboje 58/6
Okresní soud v Mělníku	Mělník	276 46	Krombholcova 264
Okresní soud v Mladé Boleslavi	Mladá Boleslav	293 05	nám. Republiky 100
Okresní soud v Nymburce	Nymburk	288 62	Soudní 996/10
Okresní soud Praha – východ	Praha 1	112 97	Na Poříčí 1044/20
Okresní soud Praha - západ	Praha 1	118 15	Karmelitská 19
Okresní soud v Příbrami	Příbram	261 28	Milínská 167
Okresní soud v Rakovníku	Rakovník	269 23	Sixtovo nám. 76
Krajský soud v Českých Budějovicích	České Budějovice	370 84	Zátkovo nábřeží 10/2
Krajský soud v Českých Budějovicích – pobočka v Táboře	Tábor	390 03	tř. kpt. Jaroše 1851
Okresní soud v Českých Budějovicích	České Budějovice	371 20	Lidická 20
Okresní soud v Českém Krumlově	Český Krumlov	381 20	Linecká 284

INSTITUCE	SÍDLLO	PŠČ	ULICE
Okresní soud v Jindřichově Hradci	Jindřichův Hradec	377 28	Klásterská 123/II
Okresní soud v Pelhřimově	Pelhřimov	393 36	tř. Legií 876
Okresní soud v Písku	Písek	397 41	Velké nám. 121/17
Okresní soud v Prachaticích	Prachatice	383 18	Pivovarská 3
Okresní soud ve Strakoncích	Strakonice	386 23	Smetanova 455
Okresní soud v Táboře	Tábor	390 17	nám. Mikuláše z Husi 43
Krajský soud v Plzni	Plzeň	306 17	Veleslavínova 21/40
Krajský soud v Plzni – pobočka v Karlových Varech	Karlovy Vary	360 33	Moskevská 17
Okresní soud v Domažlicích	Domažlice	344 50	Paroubkova 228
Okresní soud v Chebu	Cheb	350 60	Lidická 1
Okresní soud v Karlových Varech	Karlovy Vary	360 33	Moskevská 17
Okresní soud v Klatovech	Klatovy	339 01	Dukelská 138
Okresní soud Plzeň – jih	Plzeň	306 24	Edvarda Beneše 1
Okresní soud Plzeň – město	Plzeň	306 23	Nádražní 7
Okresní soud Plzeň – sever	Plzeň	303 16	Edvarda Beneše 1
Okresní soud v Rokycanech	Rokycany	337 64	Jiráskova 67/1
Okresní soud v Sokolově	Sokolov	356 32	K. H. Borovského 57
Okresní soud v Tachově	Tachov	347 30	Nám. republiky 71
Krajský soud v Ústí nad Labem	Ústí nad Labem	400 92	Národního odboje 1274/26
Krajský soud v Ústí nad Labem – pobočka v Liberci	Liberec	460 72	U Soudu 540/3
Okresní soud v České Lípě	Česká Lípa	470 01	Děčínská 390/2
Okresní soud v Děčíně	Děčín 1	405 97	Masarykovo nám. 1/1
Okresní soud v Chomutově	Chomutov	430 14	Na Příkopech 663/29
Okresní soud v Jablonci nad Nisou	Jablonec nad Nisou	466 59	Mírové nám. 483/5
Okresní soud v Liberci	Liberec	460 72	U soudu 540/3
Okresní soud v Litoměřicích	Litoměřice	412 01	Na valech 525/12
Okresní soud v Lounech	Louny	440 29	Sladkovského 1132
Okresní soud v Mostě	Most	434 74	Moskevská 2
Okresní soud v Teplicích	Teplice	416 61	U soudu 1450/11
Okresní soud v Ústí nad Labem	Ústí nad Labem	400 03	Kramoly 641/37
Krajský soud v Hradci Králové	Hradec Králové	502 08	Československé armády 218/57

INSTITUCE	SÍDLO	PŠČ	ULICE
Krajský soud v Hradci Králové – pobočka Pardubice	Pardubice	530 50	Sukova tř. 1556
Okresní soud v Havlíčkově Brodě	Havlíčkův Brod	580 25	Husova 2895
Okresní soud v Hradci Králové	Hradec Králové	502 00	Ignáta Herrmanna 227
Okresní soud v Chrudimi	Chrudim	537 21	Všehrdovo nám. 45
Okresní soud v Jičíně	Jičín	506 25	Šafaříkova 842
Okresní soud v Náchodě	Náchod	547 29	Palachova 1303
Okresní soud v Pardubicích	Pardubice	530 95	Na Třísle 118
Okresní soud v Rychnově nad Kněžnou	Rychnov nad Kněžnou	516 19	Svatohavelská 93
Okresní soud v Semilech	Semily	513 34	Nádražní 25
Okresní soud ve Svitavách	Svitavy	568 19	Dimitrovova 33/679
Okresní soud v Turnově	Trutnov	541 20	Nádražní 106/5
Okresní soud v Ústí nad Orlicí	Ústí nad Orlicí	562 17	Husova 975
Krajský soud v Brně	Brno	602 00	Rooseveltova 648/16
Krajský soud v Brně – pobočka v Jihlavě	Jihlava	587 26	tř. Legionářů 9a
Krajský soud v Brně – pobočka ve Zlíně	Zlín	763 02	Dlouhé Díly 351
Okresní soud v Blansku	Blansko	678 28	Hybešova 5
Městský soud v Brně	Brno	608 01	Polní 994/39
Okresní soud Brno – venkov	Brno	608 04	Polní 994/39
Okresní soud v Břeclavi	Břeclav	690 24	Národních hrdinů 17/11
Okresní soud v Hodoníně	Hodonín	695 46	Velkomoravská 4
Okresní soud v Jihlavě	Jihlava	687 26	tř. Legionářů 9a
Okresní soud v Kroměříži	Kroměříž	767 42	Soudní 1279/11
Okresní soud v Prostějově	Prostějov	797 09	Havlíčková 293616
Okresní soud v Třebíči	Třebíč	674 34	Bráfova 502
Okresní soud v Uherském Hradišti	Uherské Hradiště	686 69	Svatováclavská 568
Okresní soud ve Vyškově	Vyškov	682 18	Kašíkova 28
Okresní soud ve Zlíně	Zlín	763 02	Dlouhé Díly 351
Okresní soud ve Znojmě	Znojmo	670 08	náměstí Republiky 1
Okresní soud ve Žďáru nad Sázavou	Žďár nad Sázavou	591 19	Strojírenská 2210/28
Krajský soud v Ostravě	Ostrava	728 81	Havlíčkovo nábřeží 1835/34

INSTITUCE	SÍDLO	PŠČ	ULICE
Krajský soud v Ostravě – pobočka v Olomouci	Olomouc	771 11	Studentská 7
Okresní soud v Bruntále	Bruntál	792 01	Partyzánská 11
Okresní soud v Bruntále – pobočka Krnov	Krnov	794 01	Revoluční 965/60
Okresní soud ve Frýdku – Místku	Frýdek – Místek	738 13	Na Poříčí 3206
Okresní soud v Jeseníku	Jeseník	790 01	Dukelská 2a/761
Okresní soud v Karviné	Karviná	733 31	park Bedřicha Smetany 176/5
Okresní soud v Karviné – pobočka v Havířově	Havířov	736 01	Dlouhá třída 1647/46a
Okresní soud v Novém Jičíně	Nový Jičín	741 11	Tyršova 1010/3
Okresní soud v Olomouci	Olomouc	771 38	tř. Svobody 685/16
Okresní soud v Opavě	Opava	746 77	Olomoucká 27
Okresní soud v Ostravě	Ostrava – Poruba	708 82	U soudu č. 4/6187
Okresní soud v Přerově	Přerov	750 11	Smetanova 2016/2
Okresní soud v Šumperku	Šumperk	787 73	M. R. Štefánika 12
Okresní soud ve Vsetíně	Vsetín	755 39	Horní náměstí 5
Okresní soud ve Vsetíně – pobočka ve Valašském Meziříčí	Valašské Meziříčí	757 01	Ulice Legií 1374
Nejvyšší státní zastupitelství	Brno	660 55	Jezuitská 585/4
Vrchní státní zastupitelství v Praze	Praha 4	140 65	nám. Hrdinů 1300/11
Vrchní státní zastupitelství Olomouc	Olomouc	771 11	17. listopadu 909/44
Vrchní státní zastupitelství Olomouc – pobočka Brno	Brno	601 93	Moravské náměstí 2
Vrchní státní zastupitelství Olomouc – pobočka Ostrava	Ostrava	701 35	Havlíčkovo nábřeží 34
Městské státní zastupitelství v Praze	Praha 5	150 00	Náměstí 14. Října 2188/9
Obvodní státní zastupitelství Praha 1	Praha 1	118 00	Nábř. E. Beneše 3
Obvodní státní zastupitelství Praha 2	Praha 2	121 26	Lazarská 4/10
Obvodní státní zastupitelství Praha 3	Praha 3	130 00	Jagellonská 5
Obvodní státní zastupitelství Praha 4	Praha 10	100 83	ul. 28. Pluku 1533/29b
Obvodní státní zastupitelství Praha 5	Praha 5	150 00	nám. 14. října 12
Obvodní státní zastupitelství Praha 6	Praha 10	100 83	U Roháčových kasáren 1500
Obvodní státní zastupitelství Praha 7	Praha 1	118 00	Nábř. E. Beneše 627/3
Obvodní státní zastupitelství Praha 8	Praha 10	100 83	ul. 28. Pluku 1533/29b

INSTITUCE	SÍDLO	PŠČ	ULICE
Obvodní státní zastupitelství Praha 9	Praha 10	100 83	ul. 28. Pluku 1533/29b
Obvodní státní zastupitelství Praha 10	Praha 10	100 83	ul. 28. Pluku 1533/29b
Krajské státní zastupitelství v Praze	Praha 1	110 01	Husova 243/11
Okresní státní zastupitelství Benešov	Benešov	256 01	Poštovní 2079
Okresní státní zastupitelství Beroun	Beroun	266 01	Wagnerovo nám. 1249/3
Okresní státní zastupitelství Kladno	Kladno	272 80	Pavlisova 2818
Okresní státní zastupitelství Kolín	Kolín	280 42	Politických vězňů 573
Okresní státní zastupitelství Kutná Hora	Kutná Hora	284 01	Radnická 178/36
Okresní státní zastupitelství Mělník	Mělník	276 75	Vodárenská 210
Okresní státní zastupitelství Mladá Boleslav	Mladá Boleslav	293 80	S. K. Neumanna 544
Okresní státní zastupitelství Nymburk	Nymburk	288 20	Boleslavská třída 139/12
Okresní státní zastupitelství Praha-východ	Praha 1	110 01	Husova 11
Okresní státní zastupitelství Praha-západ	Praha 5	150 00	Zborovská 81/11
Okresní státní zastupitelství Příbram	Příbram	261 80	U nemocnice 89
Okresní státní zastupitelství Rakovník	Rakovník	269 90	Na Letné 2175
Krajské státní zastupitelství v Českých Budějovicích	České Budějovice	370 16	Goethova 1949/2
Krajské státní zastupitelství v Českých Budějovicích – pobočka v Táboře	Tábor	390 03	Tř. kpt. Jaroše 1851
Okresní státní zastupitelství České Budějovice	České Budějovice	370 21	Goethova 2
Okresní státní zastupitelství Český Krumlov	Český Krumlov	381 11	Kaplická 162
Okresní státní zastupitelství Jindřichův Hradec	Jindřichův Hradec	377 27	Stará cesta 253
Okresní státní zastupitelství Pelhřimov	Pelhřimov	393 34	Třída legií 876
Okresní státní zastupitelství Písek	Písek	397 11	Velké náměstí 120/15
Okresní státní zastupitelství Prachatice	Prachatice	383 11	Pod Skalkou 748
Okresní státní zastupitelství Strakonice	Strakonice	386 28	Žižkova 534
Okresní státní zastupitelství Tábor	Tábor	390 03	Kpt. Jaroše 1851
Krajské státní zastupitelství v Plzni	Plzeň	306 36	Veleslavínova 27/38
Okresní státní zastupitelství Domažlice	Domažlice	344 50	Komenského 8
Okresní státní zastupitelství Karlovy Vary	Karlovy Vary	360 70	Jaltská 4
Okresní státní zastupitelství Klatovy	Klatovy	339 11	Dukelská 138

INSTITUCE	SÍDLO	PŠČ	ULICE
Okresní státní zastupitelství Plzeň-jih	Plzeň	301 00	Edvarda Beneše 1127/1
Okresní státní zastupitelství Plzeň-město	Plzeň	306 28	Klicperova 13
Okresní státní zastupitelství Plzeň-sever	Plzeň	301 00	Edvarda Beneše 1127/1
Okresní státní zastupitelství Rokycany	Rokycany	337 16	Jiráskova 67
Okresní státní zastupitelství Sokolov	Sokolov	356 29	K. H. Borovského 42
Okresní státní zastupitelství Tachov	Tachov	347 11	Václavská 1606
Okresní státní zastupitelství v Chebu	Cheb	350 96	Lidická 2
Krajské státní zastupitelství v Ústí nad Labem	Ústí nad Labem	400 85	Palác Zdar, Dlouhá 1
Krajské státní zastupitelství v Ústí nad Labem – pobočka v Liberci	Liberec	460 79	Pelhřimovská 541/16
Okresní státní zastupitelství Česká Lípa	Česká Lípa	470 48	Pod Holým vrchem 351
Okresní státní zastupitelství Děčín	Děčín	405 90	Masarykovo nám. 97
Okresní státní zastupitelství Chomutov	Chomutov	430 34	Puškinova 426
Okresní státní zastupitelství Jablonec nad Nisou	Jablonec nad Nisou	466 58	Liberecká 593/8
Okresní státní zastupitelství Liberec	Liberec	460 79	U Soudu 345/1
Okresní státní zastupitelství Litoměřice	Litoměřice	412 58	Žižkova 800/6
Okresní státní zastupitelství Louny	Louny	440 28	Pod Nemocnicí 2380
Okresní státní zastupitelství Most	Most	434 76	Báňská 285
Okresní státní zastupitelství Teplice	Teplice	415 02	Vrehlického 6
Okresní státní zastupitelství Ústí nad Labem	Ústí nad Labem	400 21	Dvořákova 3134/2
Krajské státní zastupitelství v Hradci Králové	Hradec Králové	500 39	Zieglerova 189/1
Okresní státní zastupitelství Havlíčkův Brod	Havlíčkův Brod	580 02	Štáflova 2003
Okresní státní zastupitelství Hradec Králové	Hradec Králové	502 14	Ignáta Herrmanna 227
Okresní státní zastupitelství Chrudim	Chrudim	537 48	Novoměstská 364
Okresní státní zastupitelství Jičín	Jičín	506 31	Šafaříkova 842
Okresní státní zastupitelství Náchod	Náchod	547 56	Kladská 1092
Okresní státní zastupitelství Pardubice	Pardubice	531 43	Arnošta z Pardubic 2082
Okresní státní zastupitelství Rychnov nad Kněžnou	Rychnov nad Kněžnou	516 11	Javornická 1501
Okresní státní zastupitelství Semily	Semily	513 36	Nádražní 25
Okresní státní zastupitelství Svitavy	Svitavy	568 11	Nám. Míru 79

INSTITUCE	SÍDLO	PŠČ	ULICE
Okresní státní zastupitelství Trutnov	Trutnov	541 11	Horská 5
Okresní státní zastupitelství Ústí nad Orlicí	Ústí nad Orlicí	562 21	Štefánikova 980
Krajské státní zastupitelství v Brně	Brno	601 52	Mozartova 18/3
Krajské státní zastupitelství v Brně – pobočka v Jihlavě	Jihlava	586 01	Třída Legionářů 9
Krajské státní zastupitelství v Brně – pobočka ve Zlíně	Zlín	763 02	Dlouhé Díly 351
Městské státní zastupitelství Brno	Brno	608 02	Polní 41
Okresní státní zastupitelství Blansko	Blansko	678 44	Seifertova 9
Okresní státní zastupitelství Brno – venkov	Brno	608 03	Polní 41
Okresní státní zastupitelství Břeclav	Břeclav	690 12	U Stadionu 2
Okresní státní zastupitelství Hodonín	Hodonín	695 11	Velkomoravská 11
Okresní státní zastupitelství Jihlava	Jihlava	586 04	tř. Legionářů 9/46
Okresní státní zastupitelství Prostějov	Prostějov	796 85	Rejskova 14
Okresní státní zastupitelství Třebíč	Třebíč	674 34	Purkyňovo nám. 1369/1a
Okresní státní zastupitelství Uherské Hradiště	Uherské Hradiště	686 71	Velehradská tř. 1217
Okresní státní zastupitelství v Kroměříži	Kroměříž	767 11	Havlíčková 792/13
Okresní státní zastupitelství Vyškov	Vyškov	682 01	Svatopluka Čecha 14
Okresní státní zastupitelství Zlín	Zlín	763 72	Dlouhé Díly 351
Okresní státní zastupitelství Znojmo	Znojmo	670 28	Rudoleckého 14
Okresní státní zastupitelství Žďár nad Sázavou	Žďár nad Sázavou	591 37	Strojírenská 28
Krajské státní zastupitelství v Ostravě	Ostrava 1	729 01	Na Hradbách 1836/21
Krajské státní zastupitelství v Ostravě – pobočka v Olomouci	Olomouc	79 00	Studentská 7
Okresní státní zastupitelství Bruntál	Bruntál	792 01	Partyzánská 1453/11
Okresní státní zastupitelství Frýdek-Místek	Frýdek-Místek	738 02	Na Poříčí 3206
Okresní státní zastupitelství Jeseník	Jeseník	790 01	Nábřeží 290/20
Okresní státní zastupitelství Karviná	Karviná	733 21	park Bedřicha Smetany 176/5
Okresní státní zastupitelství Karviná – pobočka v Havířově	Havířov	736 01	Dlouhá třída 1647
Okresní státní zastupitelství Nový Jičín	Nový Jičín	741 00	Divadelní 7
Okresní státní zastupitelství Olomouc	Olomouc	771 37	Tř. 17. listopadu 909/44

INSTITUCE	SÍDLO	PŠČ	ULICE
Okresní státní zastupitelství Opava	Opava	746 80	Lidická 23
Okresní státní zastupitelství Ostrava	Ostrava	708 00	Francouzská 6167/5
Okresní státní zastupitelství Přerov	Přerov	750 02	Smetanova 2016/2
Okresní státní zastupitelství Šumperk	Šumperk	787 72	M. R. Štefánika 12
Okresní státní zastupitelství Vsetín	Vsetín	755 17	Na Kopečku 15

Příloha č. 2

Technická specifikace

Počítač SFF

Parametr	Minimální požadavek
Typ procesoru	CPU o výkonu min. 5400 bodů a 2100 bodů <i>single thread rating</i> v benchmarku Passmark CPU Mark.
Konstrukce	SFF ekvivalentní velikost, pod 12 l objemu
Grafická karta	integrovaná, nativně alespoň 1x DisplayPort (1.2+) nebo HDMI (2.0+) nebo kombinace více výstupů, kde alespoň jeden splňuje zadání výše
Uložiště	256GB SSD; 1x volná pozice pro 3,5" SATA disk nebo ve formě doobjednatelného instalačního kitu
Typ paměti	DDR3 nebo DDR4 dimm nebo so-dimm moduly
Velikost operační paměti	8 GB+ , dual channel konfigurace
Síť LAN	Konektor RJ45, minimální rychlost 100Mbps Podpora WakeOnLan
USB	Min. 2x USB 2.0 Min. 2x USB 3.0 a vyšší Alespoň dva porty (2.0 nebo 3.0 a vyšší) umístěny přední stěně počítače
Audio	Integrovaná zvuková karta Line-in/Line out (sluchátka/mikrofon)
CD/DVD	CD/DVD vypalovací mechanika, interní
Klávesnice	USB QWERTZ klávesnice s integrovanou čtečkou smart karet. Čtečka podporuje všechny standardy jako je ISO 7816, PC/SC, Microsoft Windows™ 7 a vyšší
Myš	USB laserová myš, 2 tlačítka s kolečkem.
Operační systém	Licence Microsoft Windows 10 Pro, CZ, OEM s možností downgrade a zpětnou kompatibilitou s Windows 7 Pro CZ; Instalace Microsoft Windows 7 Pro 32bit CZ
BIOS Management	lokální a vzdálená možnost BIOS flash update a možnost zaheslování BIOSu, včetně skriptovatelných utilit pro vykonání téhož z OS
Zabezpečení	BIOS boot password – možnost vázat bootování PC na povinnost zadat heslo; blokování bootu z CD, USB portů; blokování vybraných zařízení a sběrnic tak, aby s nimi nemohl pracovat OS (CD, USB sběrnice); bootování OS z USB disků; TPM 1.2+; BIOS - 2 úrovně hesel;

Monitor A

Parametr	Minimální požadavek
Uhlopříčka	V rozmezí 23“ až 25“
Typ panelu	IPS nebo ekvivalentní technologie
Rozlišení	1920x1080 nebo 1920x1200
Povrchová úprava	Matná nebo antireflexní
Podsvícení	LED
Rozhraní	hdmi a displayport
USB Rozhraní	Minimálně 2x USB dostupné zboku nebo zepředu
Vesa mount	100x100
Polohovatelnost	Stojan s adjustací výšky a náklonu
Spotřeba monitoru při max. jasů	Méně než 90W

Monitor B

Parametr	Minimální požadavek
Uhlopříčka	Minimálně 27“
Typ panelu	IPS nebo ekvivalentní technologie
Rozlišení	2560x1440 nebo 2560x1600
Povrchová úprava	Matná nebo antireflexní
Podsvícení	LED
Rozhraní	hdmi a displayport
USB Rozhraní	Minimálně 2x USB dostupné zboku nebo zepředu
Vesa mount	100x100
Polohovatelnost	Stojan s adjustací výšky a náklonu
Spotřeba monitoru při max. jasů	Méně než 90W

