



ŘEDITELSTVÍ SILNIC A DÁLNIC ČR

SMLOUVA O POSKYTOVÁNÍ SLUŽEB

Číslo smlouvy: 18ZA-002054

ISPROFIN/ISPROFOND: 500 115 0009

Název související veřejné zakázky: DI Čištění štěrbinových žlabů-2016

uzavřená níže uvedeného dne, měsíce a roku mezi následujícími smluvními stranami (dále jako „Smlouva“):

Ředitelství silnic a dálnic ČR se	65993390	CZ65993390
sídlem IČO: DIČ: právní forma:	příspěvková organizace	█ č. ú.
bankovní spojení: zastoupeno:	█	
kontaktní osoba ve věcech smluvních:	█	generální ředitel
e-mail: tel:	█	pověřen řízením SSÚD
kontaktní osoba ve věcech technických:	2 █	
e-mail: tel:	█	
(dále jen „Objednatel“)	█	

a

GUTRA s.r.o.	
se sídlem IČO:	
DIČ:	Kostelní 1 079, 434 01 Most
zápis v obchodním rejstříku:	27283739
právní forma: . bankovní	cz27283739 KS v Ustí nad
spojení: zastoupen:	Labem společnost s ručením
kontaktní osoba ve věcech smluvních:	omezeným █
e-mail: tel:	█
kontaktní osoba ve věcech technických:	█, jednatel
e-mail:	█
Na Pankráci 546/56, 140 OO Praha 4	█

tel: █ (dále jen „Poskytovatel“)

(Objednatel a Poskytovatel dále také společně jako „Smluvní strany“)

1.

Uvodní ustanovení

1. Smlouva je uzavřena podle ustanovení 1746 odst. 2 zákona č. 89/2012 Sb., občanský zákoník, v platném znění (dále jen „Občanský zákoník“) na základě výsledků veřejné

zakázky malého rozsahu na služby vedené pod výše uvedeným názvem zadávanou mimo zadávací řízení v souladu s 31 zákona č. 134/2016 Sb., o zadávání veřejných zakázek, v platném znění (dále jen „Zakázka“).

2. Pro vyloučení jakýchkoliv pochybností o vztahu Smlouvy a zadávací dokumentace nebo výzvy k podání nabídek Zakázky jsou stanovena tato výkladová pravidla:
 - a) v případě jakékoliv nejistoty ohledně výkladu ustanovení Smlouvy budou tato ustanovení vykládána tak, aby v co nejširší míře zohledňovala účel Zakázky vyjádřený zadávací dokumentací nebo výzvou k podání nabídek;
 - b) v případě chybějících ustanovení Smlouvy budou použita dostatečně konkrétní ustanovení zadávací dokumentace nebo výzvy k podání nabídek;
 - c) v případě rozporu mezi ustanoveními Smlouvy a zadávací dokumentace nebo výzvy k podání nabídek budou mít přednost ustanovení Smlouvy.

11.

Předmět plnění

1. Poskytovatel se zavazuje poskytnout Objednateli plnění (služby), jejichž podrobný soupis včetně specifikace je uveden v příloze č. 1 Smlouvy (dále jen „Služby“).
2. Poskytovatel se zavazuje poskytnout Objednateli Služby na následujícím místě: Ředitelství silnic a dálnic ČR, adresa: SSÚD 2 Bernartice, 257 65 Čechtice.
3. Objednatel se zavazuje řádně a včas poskytnuté Služby (jejich výstupy) převzít (akceptovat) a uhradit Poskytovateli za poskytnutí Služeb dle této Smlouvy cenu uvedenou ve čl. IV. této Smlouvy.

111.

Doba plnění 1, Poskytovatel je povinen poskytnout Služby Objednateli do 5 dnů ode dne účinnosti této Smlouvy.

Cena

1. Objednatel je povinen za řádně a včas poskytnuté Služby zaplatit Poskytovateli následující cenu (dále jako „Cena“): Cena bez DPH: 259 362,- Kč

DPH: 54 466,- Kč

7

Cena včetně DPH: 313 828,- Kč

1. Cena je stanovena jako maximální a nepřekročitelná (s výjimkou změny zákonné sazby DPH).
2. Položkový rozpis Ceny Služeb je uveden v příloze č. 2 této Smlouvy.

Platební podmínky

1. Objednatel se zavazuje uhradit Cenu Služeb jednorázovým bankovním převodem na účet Poskytovatele uvedený na faktuře, a to na základě daňového dokladu — faktury vystavené Poskytovatelem se lhůtou splatnosti 30 dnů ode dne doručení faktury Objednateli, Fakturu

lze předložit Objednateli nejdříve po protokolárním převzetí Služeb Objednatelem bez vad, resp. po odstranění všech vad Služeb a nejpozději ve lhůtě do 15 dnů ode dne protokolárního předání Služeb Kupujícím.

2. Fakturovaná Cena musí odpovídat Ceně uvedené ve čl. IV odst. I Smlouvy a oceněnému rozpisu Cen Služeb uvedenému v příloha č. 2 Smlouvy.
3. Faktura musí obsahovat veškeré náležitosti stanovené právním řádem, zejména ust. 29 zákona č. 235/2004 Sb. a ust. 435 Občanského zákoníku. Faktura dále musí obsahovat číslo Smlouvy, název Zakázky a ISPROFIN/ISPROFOND. Pokud faktura nebude obsahovat všechny požadované údaje a náležitosti nebo budou-li tyto údaje uvedeny Poskytovatelem chybně, je Objednatel oprávněn takovou fakturu Poskytovateli ve lhůtě splatnosti vrátit k odstranění nedostatků, aniž by se tak dostal do prodlení s úhradou Ceny. Poskytovatel je povinen zaslat Objednateli novou (opravenou) fakturu ve lhůtě 15 (patnácti) kalendářních dnů ode dne doručení prvotní (chybné) faktury Objednateli. Pro vyloučení pochybností se stanoví, že Objednatel není v takovém případě povinen hradit fakturu ve lhůtě splatnosti uvedené na prvotní (chybné) faktuře a Prodávajícím nevzniká v souvislosti s prvotní Fakturou žádný nárok na úroky z prodlení.
4. Objednatel neposkytuje žádné zálohy na Cenu, ani dílčí platby Ceny.
5. Smluvní strany se dohodly, že povinnost úhrady faktury vystavené Poskytovatelem je splněna okamžikem odepsání příslušné peněžní částky z účtu Poskytovatele ve prospěch účtu Objednatele uvedeného na faktuře. Poskytovatel je ve smyslu předchozí věty povinen na faktuře uvádět účet Poskytovatele uvedený v ustanovení Smlouvy upravujícím Smluvní strany.
6. Platby budou probíhat v Kč (korunách českých) a rovněž veškeré cenové údaje budou uvedeny v této měně.

Záruka za jakost, odpovědnost za vady

1. Poskytovatel poskytuje Objednateli záruku za jakost Služeb (výstupů Služeb) ve smyslu ust. 2113 Občanského zákoníku na dobu 24 měsíců ode dne převzetí (akceptace) Služeb (výstupů Služeb) Objednatelem.
2. Poskytovatel odpovídá za vady poskytnutých Služeb dle Občanského zákoníku, Objednateli vznikají v případě poskytnutí vadných Služeb nároky dle ust. 2106 a násl. Občanského zákoníku.
3. Reklamacie, prostřednictvím kterých Objednatel uplatňuje záruku za jakost Služeb, musí být řádně doloženy a musí mít písemnou formu. O každé reklamaci bude Poskytovatelem sepsán reklamační protokol, který musí obsahovat popis reklamované vady, dobu nahlášení vady, návrh způsobu odstranění vady, záznam o provedené opravě a akceptaci zjednaní nápravy Objednatelem.
4. Oprávněně reklamované vady Služeb Prodávající odstraní bez zbytečného odkladu a bezplatně. Neučiní-li tak ani v Objednatelem dodatečně písemně stanovené přiměřené lhůtě, je Kupující oprávněn vady Služeb odstranit jiným vhodným způsobem a požadovat po

Poskytovateli uhrazení všech s odstraněním těchto vad přímo souvisejících nákladů. Předchozí větou není dotčen nárok Objednatel na úhradu smluvní pokuty Poskytovatelem dle čl. VII odst. 3 Smlouvy.

5. Je-li poskytnutím Služeb s vadami porušena tato Smlouva podstatným způsobem, má Objednatel nároky z vad Služeb analogicky podle ust. 2106 Občanského zákoníku.

VII.

Smluvní sankce

1. Za prodlení s poskytováním Služeb, resp. za prodlení s předáním výstupů Služeb, se Poskytovatel zavazuje uhradit Objednateli smluvní pokutu ve výši 0,1 % z Ceny Služeb, s jejichž poskytnutím je Poskytovatel v prodlení.
2. V případě prodlení Objednatel s uhrazením Ceny je Poskytovatel oprávněn po Objednateli Požadovat úrok z prodlení ve výši stanovené platnými právními předpisy.
3. Uplatněním smluvní pokuty není dotčena povinnost Smluvní strany k náhradě škody druhé Smluvní straně v plné výši. Uplatněním smluvní pokuty není dotčena povinnost Poskytovatele k poskytnutí Služeb Objednateli.

VIII.

Ukončení Smlouvy

1. Smluvní strany mohou Smlouvu ukončit písemnou dohodou.
2. Objednatel je oprávněn písemně odstoupit od Smlouvy s účinky ex tunc v případě, že Poskytovatel ve stanovených lhůtách či termínech nezapočne s plněním předmětu Smlouvy nebo jeho části.
3. Objednatel je oprávněn písemně odstoupit od Smlouvy s účinky ex tunc v případě, že prokáže, že Poskytovatel v rámci své nabídky podané v Zakázce uvedl nepravdivé údaje, které ovlivnily výběr nejvhodnější nabídky.
4. Smluvní strany jsou oprávněny písemně odstoupit od Smlouvy s účinky ex tunc v případě, že druhá Smluvní strana opakovaně (minimálně třikrát) poruší své povinnosti dle této Smlouvy a na tato porušení smluvních povinností byla Smluvní stranou písemně upozorněna. Smluvní strany výslovně sjednávají, že jsou dle tohoto odstavce Smlouvy oprávněny od Smlouvy platně odstoupit i tím způsobem, že písemné odstoupení od Smlouvy doručí druhé Smluvní straně společně s třetím písemným upozorněním na porušení smluvní povinnosti druhé Smluvní strany.

7

5. Objednatel je oprávněn písemně vypovědět Smlouvu s účinky od doručení písemné výpovědi Poskytovateli, a to i bez uvedení důvodu. V tomto případě je však povinen Poskytovateli uhradit nejen cenu již řádně poskytnutých Služeb, ale i Poskytovatelem prokazatelně doložené marně vynaložené účelné náklady přímo související s neuskutečnou částí předmětu plnění, které Poskytovateli vznikly za dobu účinnosti Smlouvy. Náklady ve smyslu předchozí věty se nerozumí ušlý zisk.

Registr smluv

1. Poskytovatel poskytuje souhlas s uveřejněním Smlouvy v registru smluv zřízeným zákonem č. 340/2015 Sb., o zvláštních podmínkách účinnosti některých smluv, uveřejňování těchto smluv a o registru smluv, ve znění pozdějších předpisů (dále jako „zákon o registru smluv“). Poskytovatel bere na vědomí, že uveřejnění Smlouvy v registru smluv zajistí Objednatel. Do registru smluv bude vložen elektronický obraz textového obsahu Smlouvy v otevřeném a strojově čitelném formátu a rovněž metadata Smlouvy.
2. Poskytovatel bere na vědomí a výslovně souhlasí, že Smlouva bude uveřejněna v registru smluv bez ohledu na skutečnost, zda spadá pod některou z výjimek z povinnosti uveřejnění stanovenou v ust. § 3 odst. 2 zákona o registru smluv.
3. V rámci Smlouvy nebudou uveřejněny informace stanovené v ust. § 3 odst. 1 zákona o registru smluv označené Poskytovatelem před podpisem Smlouvy.
4. Objednatel je povinen informovat Poskytovatele o datu uveřejnění Smlouvy v registru smluv nejpozději do 3 (tří) pracovních dnů ode dne uveřejnění Smlouvy.

X.

Závěrečná ustanovení

1. Tato Smlouva nabývá platnosti podpisem obou Smluvních stran a účinnosti dnem uveřejnění v rejstříku smluv.
2. Smlouva je uzavřena na dobu určitou a skončí řádným a úplným splněním předmětu této Smlouvy Smluvními stranami.
3. Tuto Smlouvu je možné měnit pouze prostřednictvím vzestupně číslovaných dodatků uzavřených v listinné podobě.
4. Pokud není ve Smlouvě a jejích přílohách stanoveno jinak, řídí se právní vztah založený touto Smlouvou Občanským zákoníkem.
5. Pro vyloučení pochybností Smluvní strany vylučují aplikaci ust. 2909 Občanského zákoníku.
6. Tato Smlouva se vyhotovuje ve 4 (čtyřech) stejnopisech, z nichž obě Smluvní strany obdrží po 2 (dvou) stejnopisech.
7. Nedílnou součástí této Smlouvy jsou následující přílohy:
Příloha č. I Specifikace Služeb Příloha č. 2
— Oceněný rozpis Ceny Služeb
Příloha č. 3 -Harmonogram prací

7

V Bernarticích dne

V Mostě dne 17.12.2016

Za Objednatele

Za Poskytovatele:

██████████, pověřen řízením SSÚD 2
Podpis opr vně é os

██████████, jednatel

'SUTRA

Kostelní 10793 434 Most

027283739

DIČ; cz2728373Q

Příloha č. 1 Specifikace Služeb

1. Popis služeb:

Vyčištění 1 424 m šterbinových žlabů, 84 kusů horských vpustí od nánosů, nečistot a odpadu včetně odvozu a likvidace odpadu na D1 v km 44,850, 47,850, 68,780, 74,150, 74,900, 76,200 směr Brno a km 47,850, 76,200, 74,900, 74,550, 74,150, 72,460, 68,780 směr Praha.

2. Místem realizace poskytované služby je: D1 km 44,80-49,00 a 66,00-75,00 PP a LP
3. Zadavatel je povinen před zahájením prací předložit doklad o platném školení BOZP podle 8 Směrnice GŘ č. 4/2007, zpracovaná bezpečností rizika dle 101 odst. 3) Zákoníku práce v platném znění a vstup na dálnici hlásit zástupci objednatele. Zhotovitel je povinen dodržovat veškeré platné technické a právní předpisy, týkající se zajištění bezpečnosti a ochrany zdraví při práci a bezpečnosti technických nařízení vlády č.: 591/2006 Sb. a Směrnici GŘ ŘSD ČR č. 4/2007 Pravidla bezpečnosti práce na dálnicích a silnicích, příkazu GŘ ŘSD ČR č. 23/2014 Zavedení typových technologických postupů při práci na komunikaci za provozu — Provozních směrnic. Zhotovitel se zavazuje vysílat k provádění prací zaměstnanec odborně a zdravotně způsobilý a řádně proškolený v předpisech bezpečnosti a ochrany zdraví při práci. V případě pracovního úrazu zaměstnanec zhotovitele vyšetří a sepíše záznam o pracovním úrazu vedoucí zaměstnanec zhotovitele ve spolupráci s vedoucím zaměstnancem objednatele a zhotovitel následně splní veškeré povinnosti v souladu s § 105 Zákoníku práce v platném znění a nařízením vlády č. 201/2010 Sb. Zhotovitel se zavazuje zajistit vlastní dozor nad bezpečností práce a soustavnou kontrolu na pracovištích.

Zhotovitel nebude bez písemného souhlasu používat zařízení objednatele.

Zhotovitel podle 2936 — 2938 Občanského zákoníku odpovídá i za škodu způsobenou vadou věci a této odpovědnosti se nemůže zbavit. Zhotovitel se zavazuje používat stroje a zařízení, která svým konstrukčním provedením a na základě výsledků kontrol a revizí jsou schopna bezpečného provozu.

4. Dokumentace předaná zhotovitelem po ukončení zakázky:

Stavební deník

Závěrečná zpráva vč. Fotodokumentace

- 5, Termíny:

Zahájení: po nabytí účinnosti Smlouvy

Ukončení: do 18.12.2016

Příloha č. 2 Oceněný rozpis ceny

Služeb

Zakázka: DI Čištění štěrbinových

žlabů -2016

	činnost	množství	jednotka	cena za jednotr	celkem cena
1	Čištění štěrbinových žlabů	█	m	█	█
2	čtstení horských vpustí	█	ks	█	█
3	odpad, odvoz , uložení	█	tun	█	█
Celkem cena bez DPH					259 362,00
Celkem cena vč. DPH					313 828,00

Datum:

12.12.2016

Zhotovitel:

GUTRA s.r.o.

Podpis oprávněného zástupce zhotovitele:

[Redacted]

[Redacted]

GUTRA sgraog

Kostelní 1079, 27283739

434

Most0

☎ (727283739)

2023年12月31日
资产负债表
单位：人民币元

2023年12月31日
资产负债表
单位：人民币元

Schéma D/27

Operativní pracovní místo
Práce na krajnici

(s pohybem pracovníků mimo korunu komunikace)

Použije se při pracích, kdy na vozovce stojí pracovní vozidla a pracovníci se převážně pohybují mimo korunu komunikace (např. probírky dřevín čištění příkopů pod svahy, ruční sekání trávy na svazích)

50-80 Pracovní vozidlo/pracovní místo

Dopravní kužely, výška 0,75 m
odstup max. 10 m

Pojízdná uzavírací tabule typu 1
(výstražný vozík velký)
S8e, C4b, 2xS7

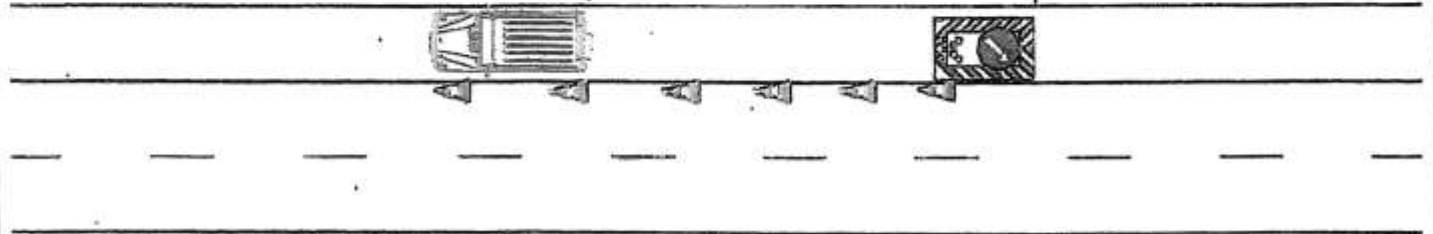


Schéma D/27-n

Operativní pracovní místo.
Práce na krajnici

(s pohybem pracovníků v koruně komunikace)

Použije se pro práce s plánovaným pohybem pracovníků v koruně komunikace (např. štěpkování, oprava svodidel, oprava výtuků, zatěvňání spar)

Značka B 26 se osadí cca 20-50 m
za pracovní vozidlo nebo pracovní místo

Pracovní vozidlo/pracovní místo
* 100 m při chybějícím ochranném vozidle
20-30 m na větvích

Dopravní kužely, výška 0,75 m
odstup max. 10 m

Při pohyblivém pracovním místě
a krátkodobých zastávkách cca do 10 minut
se kužely a značka B 26 neosazují

Ochranné vozidlo
Pojízdná uzavírací tabule typu 1
(výstražný vozík velký)
S8e, C4b, 2xS7

Zařízení předběžné výstrahy
(předvěstný vozík)
B20a-80, 2xS7

Na dodatekových tabulkách se uvedou
nejbližší vzdálenosti v sadě

Zařízení předběžné výstrahy
(předvěstný vozík)
A15+E3a, B20a-100, 2xS7

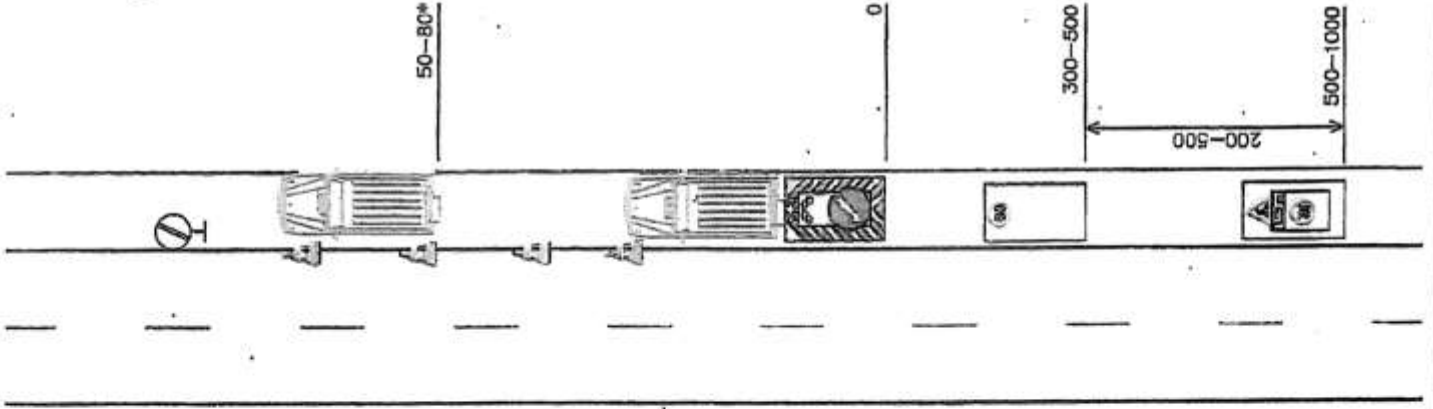


Schéma D/24.2-n

Operativní pracovní místo
Práce na vnitřním a středním jízdním pruhu

Schéma se používá pro zachování dvou jízdních pruhů při uzavření vnitřního a středního pruhu po dobu několika hodin

50-80 Pracovní vozidlo/pracovní místo

Značka B 26 se osadí cca 20-50 m za pracovní vozidlo nebo pracovní místo

Dopravní kužely, výška 0,75 m
odstup max. 10 m

POZOR:
Síťka zpevněné krajnice musí být nejméně 2,5 m!

Ochranné vozidlo
Pojízdná uzavírková tabule typu 1
(výstražný vozík velký)
SB4, C4c, 2xS7

Dopravní kužely výšky 0,75 m nebo vodící desky
odstup max. 10 m

Zařízení předběžné výstrahy
(předvěstný vozík)
B20a-80, IS 10b+E3a, 2xS7

Pojízdná uzav. tabule typu 1
(výstražný vozík velký)
SB4, C4c, 2xS7

Zařízení předběžné výstrahy
(předvěstný vozík)
B20a-80, IP18b+E3a, 2xS7

Zařízení předběžné výstrahy
(předvěstný vozík)
A15+E3a, B20a-100, 2xS7

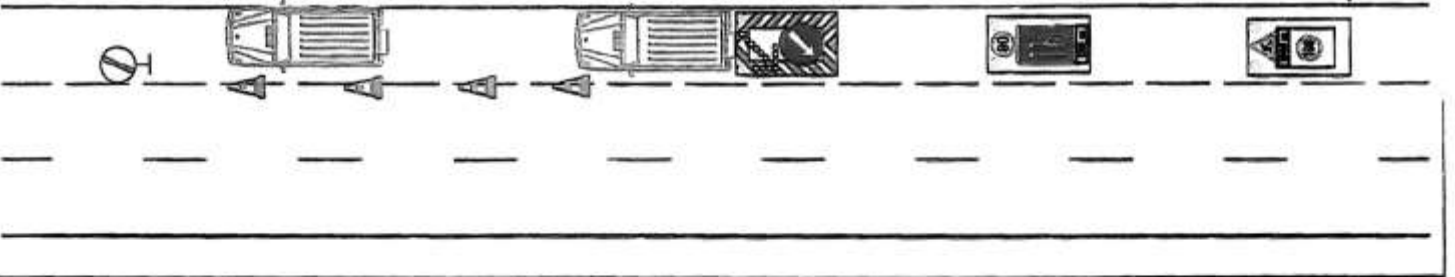


Schéma D/28.2-n

Operativní pracovní místo
Práce na přídatném jízdním pruhu
(odbočovací, přípojovací, pro pomalý voz

Značka B 26 se osadí cca 20-50 m za pracovní vozidlo nebo pracovní místo

50-80* Pracovní vozidlo/pracovní místo
* 100 m při chybějícím ochranném vozidle
20-30 m na větších

Dopravní kužely, výška 0,75 m
odstup max. 10 m

Při pohyblivém pracovním místě a krátkodobých zastávkách cca do 10 minut se kužely a značka B 26 neosazují

Ochranné vozidlo
Pojízdná uzavírková tabule typu 1
(výstražný vozík velký)
SBc, C4b, 2xS7

Předvěstné vozíky se pokud možno umísťují mimo přídatný pruh, tj. před jeho začátek, do nouzových zdlivá, do výhledu o výhled k odpočívákům a ležovatkám apod., i když by vzdálenost mezi výstražným vozíkem a prvním předvěstným vozíkem byla větší než 1000 m

Zařízení předběžné výstrahy
(předvěstný vozík)
B20a-80, IP18b+E3a, 2xS7

Na dodatekových tabulkách se uvedou nejbližší vzdálenosti v sadě

Zařízení předběžné výstrahy
(předvěstný vozík)
A15+E3a, B20a-100, 2xS7