

Níže uvedeného dne, měsíce a roku uzavřely smluvní strany:

VODÁRNA PLZEŇ a.s.

sídlo: Malostranská 143/2, 326 00 Plzeň

IČO: 25205625

zapsaná: obchodní rejstřík vedeném u KS v Plzni, oddílu B, vložka č. 574

zastoupena: generálním ředitelem společnosti

ve věcech provozu vodovodu je oprávněn jednat:

vedoucí Provozu Vodovody Plzeň – město, tel.:

ve věcech provozu kanalizace je oprávněn jednat:

vedoucí Provozu Kanalizace Plzeň – město, tel.:

bankovní spojení: Komerční banka a.s., pobočka Plzeň – město

číslo účtu:

(dále v textu jen „**provozovatel**“)

a

Konplan s.r.o.

sídlo: Poděbradova 2842/1, PSČ 30100 Plzeň - Jižní Předměstí

IČO: 27971147

zapsaná: obchodní rejstřík vedený u KS v Plzni, oddíl C, vložka č. 19361

zastoupena: jednateli společnosti
každý z jednatelů zastupuje společnost samostatně

ve věcech provozu vodovodu a kanalizace je oprávněn jednat:

bankovní spojení: ČSOB

číslo účtu:

(dále v textu jen „**vlastník**“)

ve smyslu § 8 odst. 2 zákona č. 274/2001 Sb., o vodovodech a kanalizacích pro veřejnou potřebu, v platném znění

tuto

smlouvu o provozování stavby vodovodu a kanalizace pro veřejnou potřebu

(dále jen „**smlouva**“)

I. Úvodní ustanovení

1. Vlastník tímto prohlašuje, že je investorem a výlučným vlastníkem stavby vodovodu a kanalizace, jako provozně souvisejícího prvku vodovodu a kanalizace pro veřejnou potřebu na území Statutárního města Plzeň, povolené rozhodnutím Magistrátu města Plzně, odbor stavebně správní, č.j.: STAV/02393/08/8 ze dne: 17.9.2008 a rozhodnutím MMP/104779/18 ze dne 26.4.2018 na pozemcích p.č.: 8455/1, 8455/47, 8456/45, 8487/1, 14317/2 v kú: Plzeň (dále jen „stavební povolení“).
2. Provozovatel prohlašuje, že je oprávněnou osobou k provozování vodovodu a kanalizace ve smyslu § 6 zákona č. 274/2001 Sb., o vodovodech a kanalizacích pro veřejnou potřebu v platném znění (dále jen „zákon“).

II. Předmět a účel smlouvy

1. Předmětem této smlouvy je provozování stavby vodovodu a kanalizace pro veřejnou potřebu dle čl. I, v rozsahu sjednaném touto smlouvou, jakož i stanovení vzájemných práv a povinností smluvních stran.
2. Účelem této smlouvy je zajištění odborného a bezpečného provozu stavby vodovodu, kanalizace, které byly vybudovány investorem a nebyly dosud předány do vlastnictví Statutárního města Plzně, a současně umožnit provozovateli jeho výlučné podnikání na předmětu provozování vlastním jménem a na vlastní účet.

III. Předmět provozování

1. Předmětem provozování je vodovod a kanalizace upřesněné v majetkové a provozní evidenci podle geodetického zaměření stavby. Jedná se o soubory staveb, pozemky a movité věci vzájemně umožňující provozování vodovodu a související s jejich provozováním. Upřesnění rozsahu stavby není důvodem změny smlouvy.
2. Vodovod a kanalizace se všemi součástmi a s příslušenstvím jsou vymezeny podle stavebního povolení takto:
 - název stavby dle PD: „**Novostavba KONPLAN s.r.o. Plzeň**“
(bývalé „**Obchodně administrativní centrum Plzeň – Borská pole**“)
místo uložení, ulice: Folmavská x Technická
obec: Plzeň
3. Vodovod pro veřejnou potřebu v majetku vlastníka je evidován podle § 5 zákona pod identifikačním číslem majetkové evidence (IČME) vodovodu takto:
IČME vodovodu:
Kanalizace pro veřejnou potřebu v majetku vlastníka je evidována podle § 5 zákona pod identifikačním číslem majetkové evidence (IČME) kanalizace takto:
IČME kanalizace:
4. Situace stavby vodovodu a kanalizace je součástí této smlouvy.
(dále jen „**předmět provozování**“)

IV. Vymezení pojmů

1. Vodovodem se rozumí vodovod pro veřejnou potřebu ve smyslu § 1 a 2 zákona, který je vodním dílem.
2. Kanalizací se rozumí kanalizace pro veřejnou potřebu ve smyslu § 1 a 2 zákona, která je vodním dílem.

3. Provozováním podle této smlouvy se rozumí ve smyslu § 2 odst. 3 zákona o vodovodech a kanalizacích:
- Dodávka pitné vody vodovodem specifikovaným v čl. I. smlouvy odběratelům v předepsané jakosti, množství, tlaku a době v zásobované oblasti.
 - Odvádění odpadní vody kanalizací specifikovanou v čl. I smlouvy na čistírnu odpadních vod a její čištění a vypouštění do vod povrchových.
 - Obsluha zařízení vodovodu a kanalizace, provádění běžné údržby, odstraňování poruch a havárií a provádění oprav v souvislosti s poruchami a haváriemi.
 - Sledování a kontrola kvality dodávané (pitné) a odváděné (odpadní) vody zjm. odběrem vzorků a prováděním rozborů během všech etap zpracování, skladování a přepravy vody podle platných právních předpisů a rozhodnutí či stanovisek příslušných orgánů.
 - Napojování nových odběratelů na předmět provozování podle podmínek této smlouvy a technických podmínek provozovatele.
 - Uzavírání obchodních smluv s odběrateli připojenými na předmět provozování, měření množství dodané vody, účtování a vybírání vodného a stočného.
4. Obsluha je činnost provozovatele k zajištění řádného chodu a funkce předmětu provozování podle provozního řádu, kanalizačního řádu, podmínek kolaudačního rozhodnutí, popř. podle pokynů vlastníka.
5. Běžná údržba je pravidelná péče o předmět provozování, kterou se zpomaluje fyzické opotřebení, předchází jeho následkům a odstraňují drobnější závady.
6. Opravami se odstraňuje částečné fyzické opotřebení nebo poškození za účelem uvedení do předchozího nebo provozuschopného stavu.
7. Poruchou se rozumí takové poškození věci, které způsobilo zastavení nebo omezení provozu.
8. Havárií se rozumí událost, při které byly vážně ohroženy životy a zdraví osob, majetek nebo provoz vodovodu nebo kanalizace.
9. Odběratelem je vlastník pozemku nebo stavby připojené na vodovod nebo kanalizaci, pokud není stanoveno zákonem jinak a/nebo není-li dohodnuto, že je jím třetí osoba.

V. Doba trvání smlouvy

1. Smlouva se uzavírá na dobu určitou, počínaje dnem účinnosti smlouvy do doby předání předmětu provozování do vlastnictví Statutárního města Plzně, jako vlastníkoví významné části vodohospodářské infrastruktury na území statutárního města Plzně, kterou provozuje provozovatel (dále označovaný též jako „většinový vlastník“), nejpozději však do 31. 12. 2046.

Vlastník je povinen zaslat provozovateli kopii smlouvy o převodu předmětu provozování do vlastnictví Statutárního města Plzně neprodleně po uzavření takové smlouvy, nejpozději do sedmi (7) kalendářních dnů.

2. Smlouva je účinná dnem nabytí právní moci rozhodnutí o kolaudaci stavby předmětu provozování nebo dnem nabytí právní moci rozhodnutí o předčasném užívání předmětu provozování, nebo dnem vydání kolaudačního souhlasu se stavbou předmětu provozování. Tímto dnem se provozovatel ujmá svých povinností podle této smlouvy.

Vlastník je povinen předat provozovateli doklad o kolaudaci event. povolení předčasného užívání, předmětu provozování neprodleně po vydání takového rozhodnutí vodoprávním úřadem, nejpozději do sedmi (7) kalendářních dnů.

3. Účinnost smlouvy skončí:

- a) uplynutím sjednané doby.
- b) písemnou dohodou smluvních stran o ukončení smlouvy.
- c) přestane-li provozovatel před 31.12.2046 provozovat vodohospodářskou infrastrukturu na území statutárního města Plzně, a to k poslednímu dni ukončení této činnosti provozovatele (ukončení smlouvy o provozování vodovodu a kanalizace mezi provozovatelem a Statutárním městem Plzeň).
- d) převede-li vlastník předmět provozování do vlastnictví jiné osoby než Statutárnímu městu Plzeň, a to k datu převodu.

Vlastník je povinen zaslat provozovateli kopii smlouvy o převodu vlastnictví neprodleně po uzavření takové smlouvy, nejpozději do sedmi (7) kalendářních dnů po jejím uzavření.

- e) v případě změny Dohody vlastníků provozně souvisejících vodovodů/kanalizací uzavřené dle § 8 odst. 3 zákona, která by ovlivnila nebo mohla ovlivnit řádné plnění této smlouvy.
- f) uplynutím doby, po kterou je povoleno předčasné užívání předmětu provozování, nepředloží – li vlastník nejpozději v poslední den této doby provozovateli doklad o kolaudaci event. rozhodnutí o prodloužení povolení předčasného užívání, předmětu provozování vydané příslušným vodoprávním úřadem.

VI. Smluvní pověření provozovatele

1. Vlastník v souladu se zákonem pověřuje touto smlouvou provozovatele:

- dle § 8 zákona k povinnosti umožnit napojení či připojení na vodovod nebo kanalizaci každého žadatele v územním dosahu předmětu provozování za podmínek stanovených zákonem a touto smlouvou,
- dle § 8 zákona k uzavírání písemných smluv o dodávce vody a odvádění odpadní vody s odběrateli, k účtování a vybírání vodného, stočného od odběratelů
- dle § 9 zákona k provádění zásahu do vodovodu nebo kanalizace za účelem zajištění plynulého a bezpečného provozu bez dalšího souhlasu vlastníka
- dle § 10 zákona k účtování náhrad hrazených odběrateli souvisejících s neoprávněným odběrem vody a s neoprávněným odváděním odpadních vod na účet provozovatele
- dle § 16 zákona ke stanovení jiného způsobu určení množství dodané vody
- dle § 23 zákona k vydávání písemných souhlasů k činnostem v ochranných pásmech vodovodu a kanalizace
- dle § 24 zákona k přebírání případných přeložek vodovodu a kanalizace a jejich dokumentaci od stavebníků
- dle § 36 zákona ke sdělení podmínek pro uzavření písemné smlouvy o dodávce vody a odvádění odpadní vody obecnímu úřadu obce, v jejímž územním obvodu se předmět provozování nachází.

VII. Základní práva a povinnosti provozovatele

1. Provozovatel je povinen:

- a) zajistit nepřetržité, plynulé a bezpečné provozování vodovodu a kanalizace ve smyslu § 8 a 9 zákona;

- b) provádět řádnou obsluhu, udržování předmětu provozování tak, aby stav tohoto majetku odpovídal míře obvyklého opotřebení;
 - c) provádět opravy poruch a havárií po záruční době;
 - d) umožnit připojení na vodovodní řad nebo kanalizační stoku, jež jsou předmětem provozování, každého žadatele v územním dosahu předmětu provozování, pokud to umožňují kapacitní a technické možnosti předmětu provozování a pokud žadatel dodrží podmínky stanovené zákonem a technické podmínky provozovatele;
 - e) zajistit pro odběratele napojené na vodovodní řad dodávku vody v kvalitě odpovídající zákonu č. 258/2000 Sb. o ochraně veřejného zdraví a provádět kontrolu dodávané vody odběratelům v rozsahu a dle podmínek stejného zákona;
 - f) zajistit odvádění odpadních vod od odběratelů podle podmínek stanovených platným kanalizačním řádem a jejich čištění;
 - g) provádět osazení, údržbu, výměnu, opravy a ověřování vodoměrů;
 - h) umožnit vlastníkovi kdykoliv kontrolu předmětu provozování.
2. Provozovatel je oprávněn:
- a) omezit nebo přerušit dodávku vody, odvádění odpadní vody jen ve vyjmenovaných případech a za podmínek stanovených zákonem,
 - b) uzavírat vlastním jménem smlouvy o dodávce vody a odvádění odpadní vody s odběrateli napojenými na vodovod a kanalizaci;
 - c) provádět odečty vodoměrů, účtovat, vybírat a vymáhat vodné a stočné včetně sankcí a smluvních pokut souvisejících s předmětem smlouvy, vodným a stočným, a včetně náhrad souvisejících s neoprávněným odběrem vody a neoprávněným odváděním odpadních vod od odběratelů na svůj účet,
 - d) vydávat technické vyjádření o připojení dalších odběratelů na vodovod, kanalizaci, určovat podmínky pro umístění vodoměrů,
 - e) vydávat souhlasy k činnostem v ochranných pásmech vodovodního řadu, kanalizační stoky a podávat informace o střetech stavebních záměrů s ochranným pásmem staveb vodovodu a kanalizace;
 - f) přebírat od stavebníků přeložky vodovodu a kanalizace včetně jejich dokumentace,
 - g) vstupovat na cizí pozemky nebo stavby, na nichž nebo pod nimiž se vodovod, kanalizace nachází za účelem plnění povinností spojených s provozováním a z pověření vlastníka umísťovat na cizí pozemky nebo stavby tabulky vyznačující polohu vodovodu a kanalizace.

VIII. Práva a povinnosti vlastníka

1. Vlastník je povinen:

- a) odevzdat provozovateli předmět provozování ve stavu způsobilém k řádnému plnění účelu smlouvy. Smluvní strany se zavazují provést předání a převzetí předmětu provozování předávacím protokolem ke dni účinnosti této smlouvy a při zpětném předání ke dni ukončení této smlouvy,
- b) zajistit provozovateli přístup na nemovitosti, jichž je vlastníkem, pod kterými se nachází předmět provozování a které provozovatel potřebuje při plnění povinností dle této smlouvy a umožnit na nich provádění nezbytných zemních a jiných prací,
- c) předat provozovateli ke dni zahájení provozování veškerou technickou a právní dokumentaci vztahující se k předmětu provozování, zejména: schválený provozní řád (jen pokud byl vypracován podle požadavku vodoprávního úřadu), rozhodnutí vodoprávního úřadu vztahující se k předmětu provozování (povolení k předčasnému

užívání nebo kolaudační rozhodnutí či souhlas), dokumentaci skutečného provedení stavby podle stavebního zákona a prováděcího předpisu, digitální zaměření v elektronické podobě s kontrolním tiskem, zápisy o tlakových zkouškách řadů, zápis o zkoušce vodotěsnosti stoky, zápis o provedené prohlídce potrubí kamerou, předávací protokol díla, kontrolní rozbor vody apod.,

- d) oznámit provozovateli ihned nebo s dostatečným předstihem veškeré skutečnosti a také veškerá opatření, která zamýšlí na předmětu provozování provést, které mohou mít vliv na plnění práv a povinností provozovatele. Pokud provozovatel upozorní vlastníka na nevhodnost opatření, která zamýšlí provést nebo která provedl na předmět provozování, neodpovídá za škody těmito opatřeními vzniklé,
 - e) uhradit škody na majetku třetích osob vzniklé při poruchách na předmětu provozování, pokud nebude prokázáno zavinění provozovatelem a pokud nebude možné tyto škody uplatnit ve výdajích provozovatele podle platných zákonů,
 - f) zajistit finanční prostředky na nákup vodoměrů, které jsou podle zákona vlastnictvím vlastníka vodovodu,
 - g) zajistit zřízení služebnosti na pozemky dotčené předmětem provozování v rozsahu ochranného pásma definovaného zákonem v případě změny jejich vlastnictví,
 - h) uplatňovat u dodavatele stavby vodovodu a kanalizace opravy předmětu provozování v záruční době.
2. Vlastník je oprávněn:
- a) kontrolovat stav předmětu provozování a plnění této smlouvy a požadovat na provozovateli předkládání potřebných písemností a dokladů, vztahujících se k plnění předmětu smlouvy.

IX. Vodné a stočné

1. Vlastník souhlasí s užitím cen za dodávku vody (vodné) a za odvádění odpadních vod (stočné), které provozovatel uplatňuje v oblasti své působnosti pro vodohospodářskou infrastrukturu, jejíž součástí je vodovod a kanalizace (předmět provozování), a která je vykalkulována v souladu s platnými právními předpisy.
2. Provozovatel zveřejní v souladu s platnou legislativou v požadovaném rozsahu a termínech údaje o výpočtu vodného nebo stočného.

X. Úhrada nákladů

1. Smluvní strany se dohodly, že vlastník uhradí provozovateli náklady na vodoměr na přípojce na základě vyúčtování předloženého provozovatelem. Provedené práce budou účtovány v obvyklých cenách platných v době provedení.
2. Náklady na realizaci vodovodní přípojky na vodovod nebo kanalizační přípojky na kanalizaci hradí osoba, které je umožněno připojení. Materiál na odbočení přípojek a uzávěr vodovodní přípojky hradí vlastník vodovodu nebo kanalizace (předmětu provozování).
3. Vlastník hradí náklady na plánované opravy a technické zhodnocení předmětu provozování.
4. Za vedení provozní evidence dle čl. XII. odst. 2 smlouvy se sjednává úplata ve výši 1.000,00 Kč bez DPH za každý kalendářní rok. Provozovatel ji vyúčtuje vlastníkovi jednorázově k 30. 11. kalendářního roku, za který se evidence vede, na účet provozovatele na základě daňového dokladu, který vystaví provozovatel.
5. Za zpracování vybraných údajů z majtkové a provozní evidence a předání vodoprávnímu úřadu dle čl. XII. odst. 3 smlouvy se sjednává úplata dohodou smluvních stran ve výši

1.500,00 Kč bez DPH za každý kalendářní rok. Provozovatel ji vyúčtuje vlastníkovu jednorázově k 30. 11. kalendářního roku, za který se evidence vede, na účet provozovatele na základě daňového dokladu, který vystaví provozovatel

6. Splatnost účetního a daňového dokladu se sjednává v délce čtrnáct (14) dnů ode dne vystavení daňového dokladu. Pokud vlastník nezaplatí v dohodnuté lhůtě účtovanou částku, sjednává se pro tento případ úrok z prodlení ve výši 0,5 % z dlužné částky za každý den prodlení ve prospěch provozovatele.
7. Poplatek za odběr podzemní vody, popř. platbu k úhradě správy vodních toků a správy povodí, poplatek za uložení odpadů, poplatek z objemu vypouštěných odpadních vod do vod povrchových a za znečištění při vypouštění odpadních vod do vod povrchových, poplatek za znečišťování ovzduší hradí provozovatel, pokud z příslušných právních předpisů vznikne poplatková povinnost a tyto poplatky je oprávněn zahrnovat do nákladů při stanovení ceny vodného a stočného.

XI. Podmínky zásahů do ochranného pásma vodohospodářské infrastruktury

1. Vlastník bere na vědomí, že provozovatel je oprávněn bez dalšího odstranit vše, co je umístěno nad vedením vodovodu a kanalizace (tzv. na vodovodu, na kanalizaci) nebo co brání přístupu k ovládacím prvkům umístěným na předmětu provozování.
2. Vlastník bere na vědomí, že jakékoli ztižení, bránění či zamezení přístupu k ovládacím prvkům umístěným na předmětu provozování může způsobit vznik nebo navýšení nákladů či újmy nejen na straně vlastníka, ale i na straně odběratelů služeb provozovatele vodovodů a kanalizací pro veřejnou potřebu. Neumožní-li vlastník nepřetržitý, tzn. dvacet čtyř (24) hodinový, a ničím neomezený přístup k ovládacím prvkům umístěným na předmětu provozování, je povinen nahradit veškeré újmy a škody v důsledku a v souvislosti s porušením této povinnosti vzniklé, a to včetně nemajetkové újmy.
3. Vlastník je povinen uhradit veškeré náklady vynaložené na odstranění překážky umístěné v ochranném pásmu předmětu provozování dle této smlouvy nebo uvedení ochranného pásma předmětu provozování do původního stavu ve lhůtě splatnosti stanovené provozovatelem ve vyúčtování těchto nákladů. Zaplacením vyúčtovaných nákladů není dotčen nárok provozovatele na zaplacení náhrady újmy vzniklé z porušení této povinnosti, a to včetně nemajetkové újmy.
4. Vlastník se podpisem této smlouvy výslovně vzdává práva na náhradu skutečné újmy včetně újmy nemajetkové, škody, ztráty, vynaložených nákladů a výdajů (včetně přiměřených nákladů na právní, daňové, účetní a jiné poradce, soudní či jiné obdobné výlohy), včetně ušlého zisku, vzniklých v souvislosti výkonem práv provozovatele dle této smlouvy a dle platných právních předpisů vztahujících se k provozování vodovodů a kanalizací pro veřejnou potřebu.
5. Smluvní strany se dohodly, že vlastník odpovídá za porušení povinností sjednaných touto smlouvou taktéž v případě, kdy sjednanou povinnost poruší třetí osoby, které jsou s vlastníkem ve smluvním či obdobném vztahu.

XII. Ostatní ujednání

1. Průběžné vedení majetkové evidence svého vodovodu a kanalizace je povinen zajistit na své náklady vlastník.
2. Průběžné vedení provozní evidence v rozsahu podle § 5, odst. 2 zákona zajistí pro vlastníka provozovatel za úplatu. Vlastník souhlasí s tím, že tato evidence bude z důvodu neoddělitelnosti vedena za celý vodovod, kanalizaci v obci.
3. Vybrané údaje z majetkové a z provozní evidence stanovené prováděcím předpisem k zákonu bude zpracovávat provozovatel pro vlastníka za úplatu a předá je vodoprávnímu úřadu v termínech dle zákona.

4. Vlastník je povinen ověřit podpisem statutárního zástupce údaje majetkové a provozní dokumentace zpracované provozovatelem za každý kalendářní rok, podle ustanovení § 5, odst. 6 zákona a § 6, odst. 4 vyhl. MZE č. 428/2001 Sb. v platném znění. Ověření se provede na základě telefonické, elektronické či písemné výzvy provozovatele. Případnou změnu zasilací adresy je vlastník povinen neprodleně oznámit provozovateli.
5. Při ukončení smlouvy bude předán majetek zpět vlastníkovi, pokud majetek nepřechází na jiného vlastníka. O předání a převzetí majetku bude sepsán předávací protokol ke dni skončení platnosti smlouvy, zároveň bude provedeno celkové finanční vyrovnání vzájemných závazků a pohledávek a to nejpozději do 30 dnů od skončení smlouvy.
6. Vlastník souhlasí s poskytnutím digitálního zákresu vodovodu a kanalizace v jeho majetku provozovatelem Plzeňskému kraji za účelem vedení digitální technické mapy Plzeňského kraje.
7. **Vlastník souhlasí s podmínkou provozovatele, který požaduje být přizván ke kontrole kanalizačních poklopů, funkčnosti a ovládatelnosti armatur a osazení orientačních tabulek před a po provedení finální úpravy povrchů. Závady na ovládací násadě a vytyčovací vodiči budou odstraněny nejpozději v den kolaudace stavby.**

XIII. Závěrečná ustanovení

1. Smluvní strany potvrzují svým podpisem, že se řádně seznámily s obsahem této smlouvy a jsou si vědomy právních následků při nedodržení jejích jednotlivých ustanovení.
2. Tato smlouva může být měněna či doplňována pouze písemnou smlouvou stran, označenou výslovně jako její dodatek. Za písemnou smlouvu nebude pro tento účel považována výměna e-mailových či jiných elektronických zpráv. Smluvní strany výslovně vylučují možnost změny nebo doplnění této smlouvy ústní smlouvou stran. Smluvní strany současně vylučují aplikaci ustanovení § 1740 odst. 3 zákona č. 89/2012 Sb., občanského zákoníku a aplikaci § 562 odst. 1 občanského zákoníku.
3. Žádný projev stran učiněný po uzavření této smlouvy nesmí být vykládán v rozporu s výslovnými ustanoveními této smlouvy. Smluvní strany výslovně veškerá ujednání, prohlášení, přísliby a ujištění předcházející uzavření této Smlouvy ruší a nahrazují touto Smlouvou, současně vylučují aplikaci ustanovení § 556 odst. 2 zákona č. 89/2012 Sb., občanského zákoníku.
4. Smluvní strany se dohodly, že veškeré písemnosti si budou vzájemně zasílat na adresu uvedenou v záhlaví této smlouvy obvykle nebo doporučeným dopisem. Písemnost se považuje za doručenou
 - třetí den po jejím odeslání - platí u písemnosti zasílané obvykle, nebo
 - v den jejího uložení u poštovního úřadu - platí u písemnosti zasílané doporučeně, popř. s dodejkou, nebo
 - v den jejího navrácení zpět odesílateli - platí u písemnosti zasílané doporučeně, popř. s dodejkou, která se u poštovního úřadu neukládá.
5. Smluvní strany v souladu s ustanovením § 630 odst. 1 zákona č. 89/2012 Sb., občanského zákoníku, ve znění pozdějších předpisů, sjednávají promlčecí dobu ve vztahu k veškerým právům provozovatele přímo či odvozeně souvisejícím se smlouvou v délce pěti let ode dne, kdy počala promlčecí doba plynout.
6. Smluvní strany ve smyslu ust. § 2894 odst. 2 zákona č. 89/2012 Sb., občanského zákoníku sjednávají povinnost vlastníka odčinit provozovateli nemajetkovou újmu, kterou vlastníkovi způsobil, a to v penězích, nestanoví-li vlastník jinak.
7. Smlouva se vyhotovuje ve 2 stejnopisech, z nichž 1 obdrží provozovatel a 1 vlastník.

8. Fyzické osoby, které tuto smlouvu jménem jednotlivých smluvních stran uzavírají, tímto prohlašují, že jsou plně oprávněny k jejímu platnému uzavření.
9. Smluvní strany berou na vědomí, že provozovatel je subjektem povinným zveřejňovat smlouvy dle zákona č. 340/2015 Sb., o zvláštních podmínkách účinnosti některých smluv, uveřejňování těchto smluv a o registru smluv (zákon o registru smluv), jestliže jsou splněny podmínky pro zveřejnění. Vlastník tímto uděluje provozovateli souhlas s uveřejněním smlouvy v registru smluv. Smluvní strany prohlašují, že tato smlouva neobsahuje obchodní tajemství, v případě jiné údaje, které se podle zákona nezveřejňují, a bude v registru smluv v plném znění.
10. Smlouva nabývá platnosti dnem podpisu oběma stranami a účinnosti dnem uveřejnění v registru smluv nebo k datu dle čl. V. odst. 2 smlouvy podle toho, která událost nastane později.
11. Smluvní strany po přečtení Smlouvy prohlašují, že souhlasí s jejím obsahem, že Smlouva byla sepsána na základě pravdivých údajů, jejich pravé, svobodné a vážně míněné vůle a že není sjednána v tísní, v rozumové slabosti, v rozrušení nebo z lehkomyšlnosti, na důkaz čehož připojují níže své vlastnoruční podpisy.

Příloha: situace předmětu provozování

Provozovatel:

V Plzni dne 14. 5. 2019

Vlastník:

V Plzni dne 15. 5. 2019

VODÁRNA PLZEŇ a.s.
, generální ředitel

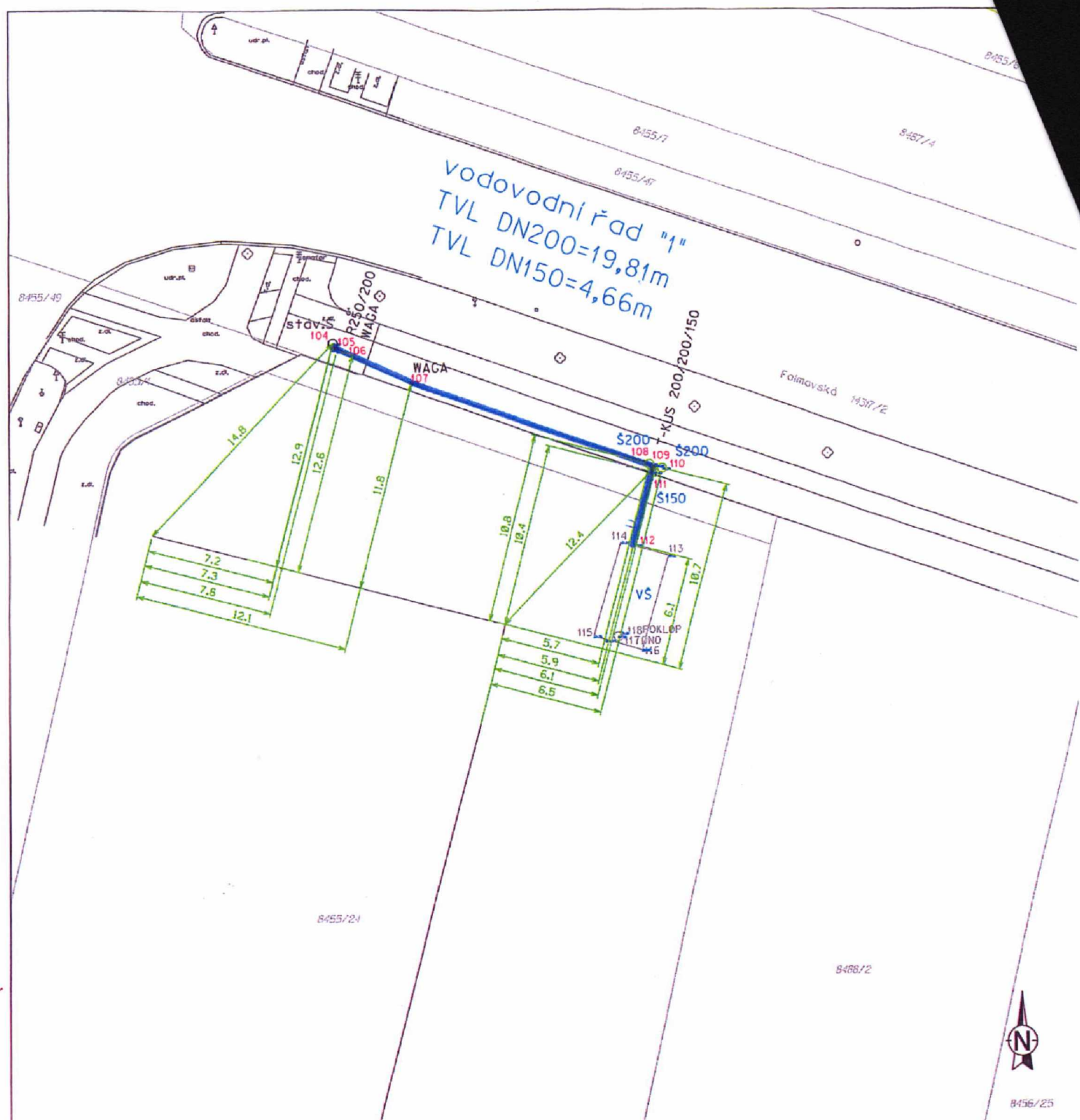
Koplan s.r.o.

		Lobezská 15 326 00 Plzeň
Novostavba Konplan s.r.o., Plzeň IO 040 - vodovod v ulici "větev 4"		
Geodetická část dokumentace skutečného provedení stavby		
Záměrná: Zpracovatel: Schválil:	Schválené vedení: 2020 Výtahový výměr: Bpv PDS: 1:500 Datum: říjen 2019	
Náležitosti a přesnost odpovědi právním předpisům. Číslo úředního ověření: 2019-178 27.3.2019 Ověřil:		


 List 1

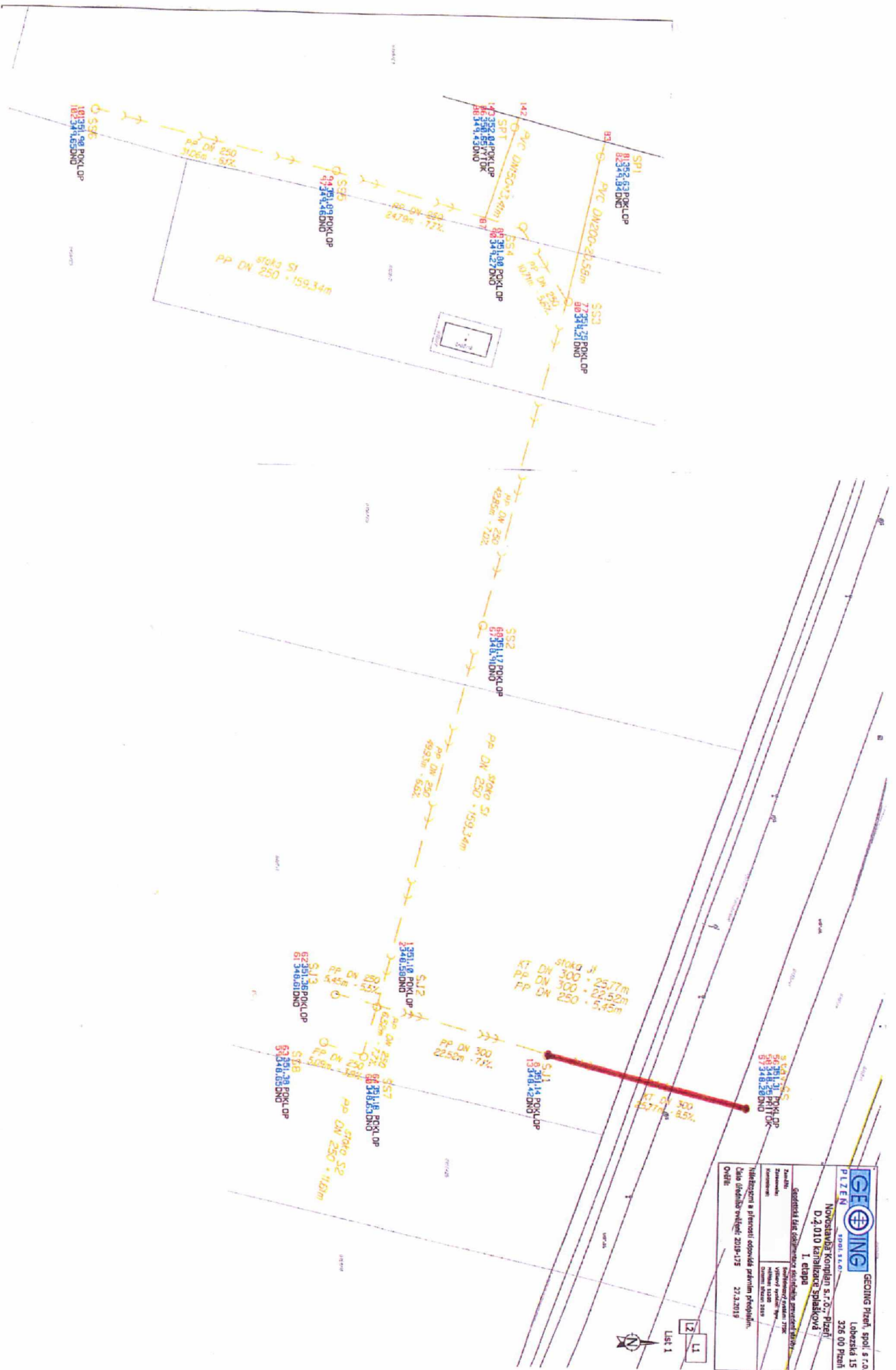



vodovodní řad "1"
 TVL DN200=19,81m
 TVL DN150=4,66m



 PLZEŇ spol. s r.o.	GEOING Plzeň, spol. s r.o. Lobežská 15 326 00 Plzeň
	Novostavba Konplan s.r.o., Plzeň D.2.041 vodovod při Folmavské ulici I. etapa Geodetická část dokumentace skutečného provedení stavby
Zaměřil: Zpracovala: Kontroloval:	Souřadnicový systém: JTSK Výškový systém: BpV Měřítko: 1:300 Datum: březen 2019
Náležitosti a přesnosti odpovídá právním předpisům. Číslo úředního ověření: 2019-128 13.3.2019 Ověřil:	

1. Účel: Projektování a přenosní sítě
 2. Měřítko: 1:500
 3. Datum: 2019-12-15
 4. Projektant: GECING



GECING Plzeň, spol. s r.o. Lázeňská 15 326 00 Plzeň	
PLZEŇ	
Novostavba Komplexu s.r.o. - Plzeň D.2.010 Kanalizace Spávková I. etapa	
Projektant: GECING Plzeň, spol. s r.o. Datum: 2019-12-15	Vypracoval: [] Kvalifikační úroveň: [] Datum: 2019-12-15
Název: [] Číslo úseku: 2019-12-15 Ověřil: 22.2.2019	

List 1