



# Dohoda o poskytování služby Svoz a rozvoz poštovních zásilek

Číslo

## Česká pošta, s.p.

se sídlem: Politických vězňů 909/4, 225 99 Praha 1  
IČO: 47114983  
DIČ: CZ47114983  
zastoupen: Ing. Radek Spousta, Obchodní ředitel regionu, regionální  
firemní obchod ZČ  
zapsán v obchodním rejstříku: Městského soudu v Praze, oddíl A, vložka 7565  
bankovní spojení:  
číslo účtu:  
korespondenční adresa: Česká pošta, s.p., Firemní obchod ZČ, Solní 260/20, 301 99  
Plzeň  
BIC/SWIFT:  
IBAN:  
dále jen „ČP“

a

## Hasičský záchranný sbor Karlovarského kraje

se sídlem: Závodní 205/70, 360 06 Karlovy Vary  
IČO: 70883611  
DIČ: CZ70883611  
zastoupen: Ing. Václav Klemák, ředitel HZS Karlovarského kraje  
zapsán/a v obchodním rejstříku: Registru ekonomických subjektů  
bankovní spojení:  
číslo účtu:  
korespondenční adresa: Hasičský záchranný sbor Karlovarského kraje, Závodní 205/70, 360  
06 Karlovy Vary  
BIC/SWIFT:  
IBAN:  
přidělené ID CČK složky:  
přidělené technologické číslo:  
dále jen „Objednatel“

dále jednotlivě jako „Strana Dohody“, nebo společně jako „Strany Dohody“ uzavírají v souladu s ustanovením § 1746 odst. 2 zákona č. 89/2012 Sb., občanského zákoníku, ve znění pozdějších předpisů (dále jen „Občanský zákoník“), tuto Dohodu o poskytování služby Svoz a rozvoz poštovních zásilek.



### 1. Účel a předmět Dohody

- 1.1 Účelem této Dohody o svozu a rozvozu poštovních zásilek (dále jen „Dohoda“) je zajištění svozu/rozvozu poštovních zásilek (dále jen „zásilka“) podávaných Objednatelem nebo adresovaných Objednateli.

### 2. Realizace služby

- 2.1 Svoz zásilek:  Ano  
 Ne
- 2.2 Rozvoz zásilek:  Ano  Pravidelný  V čase dle volné kapacity ČP  
 Ne  Nepravidelný  V čase dle požadavku objednatele\*
- 2.3 Bližší podrobnosti realizace služby stanoví příloha č. 2, popřípadě jednotlivé potvrzené Objednávky svozu a rozvozu zásilek. Objednávky svozu a rozvozu zásilek jsou přijímány pracovištěm ČP uvedeným v příloze č. 2. Vzor objednávky tvoří přílohu č. 3 této Dohody.

\*Požadovaný čas je uveden v Příloze č. 2

### 3. Specifikace podání

- 3.1 Za obvyklý objem zásilek určených ke svozu z jednoho obslužného místa Objednatele na podací poštu bude považováno předání zásilek v členění druh zásilky:

Listovní zásilky v počtu - ks/obal a průměrné hmotnosti - g.

Balíkové zásilky v počtu - ks a průměrné hmotnosti - kg.

### 4. Cena

- 4.1 Objednatel se zavazuje za poskytnuté služby zaplatit řádně a včas stanovenou cenu, a to ve výši uvedené v Poštovních podmínkách České pošty, s.p. – Ceníku základních poštovních služeb a ostatních služeb poskytovaných Českou poštou, s.p.(dále jen „Ceník“) platných ke dni poskytnutí služby. Aktuální znění Ceníku je k dispozici na všech poštách v ČR a na internetové adrese <http://www.ceskaposta.cz>. ČP je oprávněna ceník jednostranně měnit. ČP poskytne Odesílateli informace o změně Ceníku, včetně informace o dni účinnosti změn, nejméně 30 dní před dnem účinnosti změn, a to zpřístupněním této informace na všech poštách v ČR a na výše uvedené internetové adrese.
- 4.2 Způsob úhrady ceny na základě faktury - daňového dokladu vyhotoveného ČP:  
převodem z účtu
- 4.3 Fakturu - daňový doklad bude ČP vystavovat měsíčně s lhůtou splatnosti - dní ode dne jejího vystavení.  
Faktury – daňové doklady budou zasílány na adresu: ---  
ID CČK složky: ---
- 4.4 Pokud Objednatel nevyrovná své závazky vůči ČP ve lhůtě splatnosti stanovené podle čl. 4, bodu 4.3 této Dohody, vyhrazuje si ČP právo po dobu prodlení Objednatele s úhradou jeho závazků neposkytovat služby dle této Dohody



## 5. Ostatní ujednání

5.1 Kontaktními osobami za Objednatele jsou (jméno, pozice, tel., e-mail, popř. fax):

a)



Kontaktními osobami za ČP jsou (jméno, pozice, tel., e-mail, popř. fax):

a)



b)

5.2 O všech změnách kontaktních osob a spojení, které jsou uvedeny v bodu 5.1 tohoto článku, se budou strany Dohody neprodleně písemně informovat. Tyto změny nejsou důvodem k sepsání Dodatku.

## 6. Závěrečná ustanovení

6.1 Nedílnou součástí této Dohody jsou Podmínky svozu a rozvozu poštovních zásilek (dále jen „Podmínky“), jejichž znění aktuální ke dni podpisu Dohody tvoří její přílohu č. 1. ČP je oprávněna Podmínky měnit. ČP Objednateli poskytne informace o změně Podmínek, včetně informace o dni účinnosti změn, nejméně 30 dní před dnem účinnosti změn, a to e-mailem na adresu kontaktní osoby za Objednatele uvedené v čl. 5, bodu 5.1.

6.2 Tato Dohoda se uzavírá **na dobu určitou do 30.06.2022**. Každá ze stran může Dohodu vypovědět i bez udání důvodů s tím, že výpovědní doba 15 dnů začne běžet dnem následujícím po doručení výpovědi druhé straně Dohody. Pokud Objednatel písemně odmítne změnu Ceníku a/nebo Podmínek, současně s tímto oznámením o odmítnutí změn vypovídá tuto Dohodu. Výpovědní doba počíná běžet dnem doručení výpovědi ČP, přičemž skončí ke dni účinnosti změny Ceníku a/nebo Podmínek. Výpověď musí být doručena ČP přede dnem, kdy má změna nabýt účinnosti. Výpověď a oznámení o odmítnutí změn Poštovních podmínek a/nebo Ceníku musí mít písemnou formu. Po skončení účinnosti Dohody vrátí Objednatel ČP nepoužité adresní štítky.

6.3 Strany Dohody se zavazují zachovat mlčenlivost o obchodním tajemství druhé strany Dohody a dále o skutečnostech a informacích, které písemně označí jako důvěrné. Za obchodní tajemství jsou stranami Smlouvy považovány veškeré konkurenčně významné, určitelné, ocenitelné a v příslušných obchodních kruzích běžně nedostupné skutečnosti související se stranami Dohody, jejichž vlastník zajišťuje ve svém zájmu odpovídajícím způsobem jejich utajení. Pro účely této Dohody jsou obchodním tajemstvím zejména informace o smluvních vztazích existujících mezi stranami Dohody, údaje týkající se výše ceny a způsobu jejího určení, platební podmínky, informace o způsobu zajištění pohledávek, údaje o rozsahu a objemu poskytovaných služeb a podrobnosti vymezující poskytované plnění nad rámec veřejně přístupných informací. Povinnost mlčenlivosti trvá až do doby, kdy se informace výše uvedené povahy stanou obecně známými za předpokladu, že se tak nestane porušením povinnosti mlčenlivosti. Na povinnost mlčenlivosti nemá vliv forma sdělení informací (písemně nebo ústně) a jejich podoba (materializované nebo dematerializované). Strany Dohody se zavazují, že informace výše uvedené povahy zachovají v tajnosti, nesdělí je ani nezpřístupní jiným subjektům, a že učiní potřebná opatření pro jejich ochranu a zamezení úniku včetně zajištění jejich použití pouze pro činnosti související s přípravou a plněním této Dohody v souladu s účelem stanoveným touto Dohodou. Porušením povinnosti mlčenlivosti není poskytnutí výše uvedených informací soudu, státnímu zastupitelství, příslušnému správnímu orgánu či jinému orgánu veřejné moci na základě a v souladu se zákonem; jejich zveřejnění na základě povinnosti stanovené zákonem nebo jejich poskytnutí zakladateli ČP. Porušením povinnosti mlčenlivosti není ani sdělení uvedených informací zástupci strany Dohody. Povinnost mlčenlivosti trvá bez ohledu na ukončení smluvního vztahu založeného touto Dohodou.

6.4 Dohoda je uzavřena dnem podpisu oběma Stranami Dohody.



6.5 ČP jako správce zpracovává osobní údaje Objednatele, je-li Objednatelem fyzická osoba, a osobní údaje jeho kontaktních osob poskytnuté v této Dohodě, popřípadě osobní údaje dalších osob poskytnuté v rámci Dohody (dále jen „subjekty údajů“ a „osobní údaje“), výhradně pro účely související s plněním této Dohody, a to po dobu trvání Dohody, resp. pro účely vyplývající z právních předpisů, a to po dobu delší, je-li odůvodněna dle platných právních předpisů. Objednatel je povinen informovat obdobně fyzické osoby, jejichž osobní údaje pro účely související s plněním této Dohody ČP předává. Další informace související se zpracováním osobních údajů včetně práv subjektů s tímto zpracováním souvisejících jsou k dispozici v aktuální verzi dokumentu „Informace o zpracování osobních údajů“ na webových stránkách ČP na adrese [www.ceskaposta.cz](http://www.ceskaposta.cz).

**Přílohy:**

Příloha č. 1 - Podmínky služby Svoz a rozvoz poštovních zásilek

Příloha č. 2 - Cena a kontaktní údaje pro poskytnutí služby Svoz a rozvoz poštovních zásilek

Příloha č. 3 - Objednávka svozu/rozvozu poštovních zásilek

V Plzni dne  
za ČP:

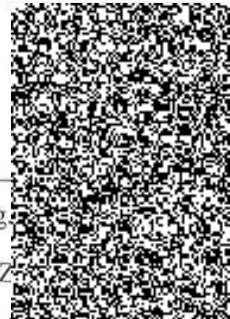


Ing. R

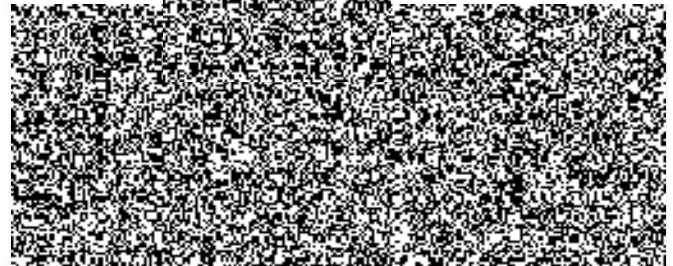
Obchodní ředitel  
o  
lní firemní

V Karlových Varech dne  
za Objednatele:

7.5.2019



Ing.  
ředitel HZ  
aje





## Podmínky služby Svoz a rozvoz poštovních zásilek

### 1. Úvodní ustanovení

- 1.1 Česká pošta, s. p., (dále jen „ČP“) poskytuje službu „Svoz a rozvoz zásilek“. Svozem se rozumí převzetí zásilek ve stanoveném časovém rozmezí u osoby, která uzavřela s ČP Dohodu o svozu a rozvozu zásilek (dále jen „Objednatel“). Rozvozem se rozumí dodání zásilek ve stanoveném časovém rozmezí Objednateli v místě určeném v adrese.

Svoz/rozvoz bude prováděn ve vzájemně dohodnutých pracovních dnech a časových rozmezích z/na obslužná místa Objednatele, dle specifikace obsažené v Příloze Dohody o svozu a rozvozu zásilek “Cena a kontaktní údaje pro poskytnutí služby Svoz a rozvoz zásilek“.

- 1.2 Objednatel je povinen za poskytnutí služby „Svoz a rozvoz zásilek“ řádně a včas zaplatit cenu stanovenou v souladu s čl. 4 bod 4.1 těchto podmínek.

### 2. Svoz zásilek

- 2.1 ČP provede převzetí zásilek včetně podacích stvrzenek na obslužných místech pravidelně ve sjednaných pracovních dnech a časech uvedených v Příloze Dohody “Cena a kontaktní údaje pro poskytnutí služby Svoz a rozvoz zásilek“ nebo nepravidelně po předchozí písemné objednávce.
- 2.2 Objednatel je povinen zajistit po přistavení vozidla ČP podmínky pro plynulou nakládku zásilek. Zásilky musí být připraveny v bezprostřední blízkosti místa přistavení vozidla. Nakládku provádějí pracovníci ČP. Pracovník ČP není povinen zkoumat oprávněnost předávající osoby a čekat na předání zásilek déle než 15 minut.
- 2.3 Objednatel zapíše zásilky, u kterých ČP stvrzuje podání, do podací stvrzenky, která má formu stanovenou ČP (podací lístek, poštovní podací arch, atd.), kterou přiloží k zásilkám. Zásilky seřadí v pořadí, v jakém jsou zapsány v podací stvrzence. Vzor „Poštovního podacího archu“ a „Poučení pro uživatele poštovních podacích archů a pro polepovače poštovních zásilek“ a další potřebné dokumenty (návod, pokyny) dodá ČP na vyžádání. Poštovní podací arch může být nahrazen datovým souborem. V takovém případě Objednatel předá ČP datový soubor sjednaným způsobem nejpozději při předání zásilek. Pokud je objednatel držitelem Zákaznické karty, pověřený pracovník ČP s ním vyplní Soupis zásilek, který obě strany stvrdí podpisem.
- 2.4 Potvrzenou podací stvrzenku vrátí ČP Objednateli nejpozději při následujícím svozu nebo rozvozu zásilek z/do obslužného místa, na kterém byly předmětné zásilky podány. V případě menšího počtu svozů z obslužného místa Objednatele než 3x týdně bude potvrzená podací stvrzenka dodána Objednateli na příslušné obslužné místo pracovníkem ČP, v jehož působnosti se obslužné místo nachází, při jeho běžné pochůzce.
- 2.5 Objednatel nesmí ke svozu předat zásilky, jejichž obsah je zakázán poštovními nebo obchodními podmínkami ČP platnými pro danou službu a zásilky, jejichž udaná cena převyšuje 150 000,- Kč. Zásilky připravené k převzetí musí svými rozměry, vahou a způsobem úpravy odpovídat poštovním nebo obchodním podmínkám ČP platným pro danou službu. Zásilky v obalech musí Objednatel uzavřít tak, aby nemohlo dojít při přepravě k podací poště ke ztrátě, poškození nebo úbytku obsahu.
- 2.6 V případě vyššího objemu zásilek, než je objem, který je stanoven jako obvyklý, nebo v případě podání zásilek, jejichž délka přesahuje 180 cm nebo součet všech tří rozměrů (délka, šířka, výška) zásilky přesahuje 240 cm (u zásilek, které nemají pravouhlý tvar, se rozměry posuzují obdobně), je Objednatel povinen nejméně 24 hodin před časem svozu telefonicky informovat podací poštu pro dané obslužné místo, uvedenou v Příloze Dohody “Cena a kontaktní údaje pro poskytnutí služby Svoz a rozvoz zásilek“. V případě nedodržení této informační povinnosti bude podání vyššího objemu zásilek zpoplatněno jako mimořádná jízda, jejíž cena bude



účtována dle Poštovních podmínek České pošty, s.p. – Ceníku poštovních služeb a ostatních služeb poskytovaných Českou poštou, s.p. (dále jen „Ceník“) platného ke dni poskytnutí této služby.

### 3. Rozvoz zásilek

- 3.1 ČP provede v předem určených časových rozmezech rozvoz zásilek adresovaných na obslužná místa
- 3.2 Předmětem rozvozu nejsou zásilky adresované fyzické osobě, které mají být dodány prostřednictvím právnické osoby (objednatel) a určené k dodání fyzické osobě s doplňkovou službou „Dodání do vlastních rukou“ nebo „Dodání do vlastních rukou výhradně jen adresáta“, zásilky s doplňkovou službou „Dobírka“, zásilky s jinými váznocími částkami a zásilky s udanou cenou převyšující 150 000,- Kč. V případě těchto zásilek bude Objednateli v rámci rozvozu předána pouze výzva k vyzvednutí zásilky.
- 3.3 Objednatel je povinen zajistit po přistavení vozidla ČP podmínky pro plynulé vyložení a předání zásilek. Vyložení a předání zásilek provádí pověřený pracovník ČP ve spolupráci s osobami pověřenými Objednatелеm k přebírání zásilek v souladu s Čl. 3, bod 3.5.
- 3.4 Převzetí zásilek Objednatелеm bude prováděno na příslušném obslužném místě. ČP je oprávněna zkoumat oprávněnost osob pověřených Objednatелеm k přebírání zásilek. Převzetím zásilek Objednatелеm dochází k jejich dodání.
- 3.5 Objednatel zajistí pro své pověřené pracovníky Zákaznickou kartu nebo Průkaz příjemce ČP, popř. ověřené zmocnění. Objednatel dále zajistí správné stvrzení všech dodacích dokladů, vztahujících se k předaným zásilkám, a dodejek dle pokynů ČP a v souladu s poštovními podmínkami ČP. Dodací doklady je povinen Objednatel stvrdit pracovníkovi ČP v okamžiku dodání. Případné nesrovnalosti řeší okamžitě kontaktní osoby uvedené v příloze Dohody „Cena a kontaktní údaje pro poskytnutí služby Svoz a rozvoz zásilek“.

### 4. Cena a způsob úhrady

- 4.1 Cenu za rozvoz/svoz ČP účtuje Objednateli podle Poštovních podmínek České pošty, s.p. – Ceníku základních poštovních služeb a ostatních služeb poskytovaných Českou poštou, s.p.(dále jen „Ceník“) platných ke dni poskytnutí této služby. Aktuální znění Ceníku je k dispozici na všech poštách v ČR a na Internetové adrese <http://www.ceskaposta.cz/>.

ČP si vyhrazuje právo tento Ceník jednostranně změnit.

- 4.2 Maximální počet řádných jízd (svozu i rozvozu) k jednomu obslužnému místu v jednom dni jsou 2 jízdy, každá v jiném čase. Dochází-li jednou jízdou současně k realizaci svozu i rozvozu, počítá se tato jízda jako jedna.
- 4.3 Objednatel hradí i cenu svozů/rozvozů realizovaných mimo vzájemně dohodnuté pracovní dny a časová rozmezí podle Čl. 1, bod 1.1, těchto Podmínek. V tomto případě bude tento svoz/rozvoz považován za mimořádnou jízdu, jejíž cena bude účtována dle Ceníku platného ke dni poskytnutí této služby.

Objednatel hradí cenu všech svozů/rozvozů poskytovaných podle Čl. 1, bod 1.1, těchto Podmínek i za předpokladu, že plně nevyužil dohodnutou frekvenci svozů/rozvozů dle zmíněného článku. V případě, že bude Objednatel požadovat počet svozů/rozvozů přesahující dohodnutou frekvenci, budou svozy/rozvozy převyšující tuto frekvenci považovány za mimořádné jízdy. Ceny mimořádných jízd budou účtovány dle Ceníku platného ke dni poskytnutí této služby.

Celková měsíční cena, nezávislá na dni prvního svozu/rozvozu v průběhu měsíce, bude určena součtem jednotkových měsíčních cen za jednotlivá obslužná místa a cen za mimořádné jízdy ke všem obslužným místům v daném měsíci.

- 4.4 V případě nedodržení sjednaného termínu, resp. času svozu/rozvozu ze strany ČP, bude Objednateli na základě písemného požadavku dobropisována ČP částka ve výši rozdílu mezi cenou služby (základní sazba zohledněna o sjednané koeficienty) a cenou služby skutečně poskytnutou (základní sazba zohledněna o

koeficienty odpovídající skutečně poskytnuté službě), a to při zachování minimální výše jednotkové ceny na jedno obslužné místo a měsíc.

- 4.5 Fakturu - daňový doklad bude ČP vystavovat měsíčně s lhůtou splatnosti 14 dní ode dne jejího vystavení.
- 4.6 Je-li Objednatel v prodlení s placením ceny, je povinen uhradit úroky z prodlení ve výši stanovené podle nařízení vlády č. 351/2013 Sb., kterým se určuje výše úroků z prodlení a nákladů spojených s uplatněním pohledávky, určuje odměna likvidátora, likvidačního správce a člena orgánu právnické osoby jmenovaného soudem a upravují některé otázky Obchodního věstníku a veřejných rejstříků právnických a fyzických osob, věstníku a veřejných rejstříků právnických a fyzických osob, ve znění pozdějších předpisů.

**Rozdělení obcí do kategorií pro účely stanovení koeficientu pro výpočet jednotkové ceny dle Ceníku**

Obce zařazené do kategorie A – Praha, Brno, Ostrava

Obce zařazené do kategorie B – obce uvedené v Seznamu obcí v kategorii B

Obce zařazené do kategorie C – ostatní obce

**Seznam obcí v kategorii B**

OKRES	OBEC	OKRES	OBEC
Benešov	Benešov	Karlovy Vary	Karlovy Vary
	Vlašim		Ostrov
Beroun	Beroun		Nejdek
Blansko	Blansko	Karviná	Haviřov
	Boskovice		Karviná
Brno - venkov	Kuřim		Orlová
	Ivančice		Český Těšín
	Tišnov		Bohumín
Bruntál	Krnov	Kladno	Kladno
	Bruntál		Slaný
	Rýmařov	Klatovy	Klatovy
Břeclav	Sušice		
Česká Lípa	Česká Lípa	Kolín	Kolín
	Nový Bor	Kroměříž	Kroměříž
České Budějovice	České Budějovice		Holešov
	Týn nad Vltavou		Bystřice pod Hostýnem

Český Krumlov	Český Krumlov	Hradec Králové	Hradec Králové
Děčín	Děčín	Cheb	Cheb
	Varnsdorf		Mariánské Lázně
	Rumburk		Aš
Domažlice	Domažlice	Litoměřice	Litoměřice
Frýdek Místek	Frýdek Místek		Roudnice nad Labem
	Třinec		Lovosice
	Frýdlant nad Ostravicí	Štětí	
Havlíčkův Brod	Havlíčkův Brod	Louny	Louny
	Chotěboř		Žatec
Hodonín	Hodonín	Mělník	Mělník
	Kyjov		Kralupy nad Vltavou
	Veselí nad Moravou		Neratovice
Chomutov	Chomutov	Mladá Boleslav	Mladá Boleslav
	Jirkov		Mnichovo Hradiště
	Kadaň	Most	Most
	Kláštevec nad Ohří		Litvínov
Chrudim	Chrudim	Náchod	Náchod
	Hlinsko		Jaroměř
Jablonec nad Nisou	Jablonec nad Nisou		Nové Město nad Metují
Jeseník	Jeseník	Červený Kostelec	
Jičín	Jičín	Nový Jičín	Broumov
	Nová Paka		Nový Jičín
	Hořice		Kopřivnice

Jihlava	Jihlava		Frenštát pod Radhoštěm
Jindřichův Hradec	Jindřichův Hradec		Studénka
	Třeboň		Příbor
<b>OKRES</b>	<b>OBEC</b>	<b>OKRES</b>	<b>OBEC</b>
Nymburk	Nymburk	Svitavy	Svitavy
	Poděbrady		Moravská Třebová
	Lysá nad Labem		Litomyšl
Olomouc	Olomouc		Polička
	Šternberk	Šumperk	Šumperk
	Uničov		Zábřeh
	Litovel		Mohelnice
Opava	Opava	Tábor	Tábor
	Hlučín	Tachov	Tachov
Pardubice	Pardubice	Teplice	Teplice
	Přelouč		Bílina
Pelhřimov	Pelhřimov		Krupka
	Humpolec		Duchcov
Třebíč	Třebíč	Trutnov	Trutnov
Uherské Hradiště	Uherské Hradiště		Dvůr Králové nad Labem
	Uherský Brod		Vrchlabí
Ústí nad Labem	Ústí nad Labem	Vyškov	Vyškov
Kutná Hora	Kutná Hora	Zlín	Zlín
	Čáslav		Otrokovice

Liberec	Liberec	Ústí nad Orlicí	Česká Třebová
Písek	Písek		Ústí nad Orlicí
	Milevsko		Vysoké Mýto
Plzeň – město	Plzeň		Lanškroun
Praha - východ	Brandýs nad Labem - Stará Boleslav		Chocebů
	Ričany	Vsetín	Vsetín
	Čelákovice		Valašské Meziříčí
Prachatice	Prachatice		Rožnov pod Radhoštěm
Prostějov	Prostějov		Znojmo
Přerov	Přerov	Znojmo	
	Hranice	Žďár nad Sázavou	Žďár nad Sázavou
	Lipník nad Bečvou		Velké Meziříčí
Příbram	Příbram		Nové Město na Moravě
			Bystřice nad Pernštejnem
Rakovník	Rakovník		
Rokycany	Rokycany		
Rychnov nad Kněžnou	Rychnov nad Kněžnou		
Semily	Semily		
	Turnov		
Sokolov	Sokolov		
	Chodov		
Strakonice	Strakonice		



Dohoda o poskytování služby Svoz a rozvoz poštovních zásilek Číslo  Příloha č. 2

Objednatel: Hasičský záchranný sbor Karlovarského kraje Adresa obslužného místa	Adresa dodací/podací pošty	Datum prvního svozu/rozvozu u zásilek	Čas svozu/rozvozu zásilek	Typ služby (S/R)	Denní frekvence (počet jízdy)	Dny v týdnu (Po, Út, St, Čt, Pá)	Jednotková měsíční cena (bez DPH)	ID CČK složky obslužného místa
Kontakty	Kontakty							
								



## Příloha č. 3 – Objednávka svozu/rozvozu\*) poštovních zásilek ke smlouvě č. [redacted]

Název: «Název\_klienta»  
Sídlo: «PSČ\_Sídlo» «Město\_Sídlo»  
IČ: «IČ»  
(dále jen „Objednatel“)

### I. Předmět objednávky

V souladu s Dohodou o svozu a rozvozu poštovních zásilek č. [redacted] (dále jen Dohoda) u Vás objednáme svoz/rozvoz\*) zásilek dle dohodnutých podmínek v rozsahu:

- |   |   |
|---|---|
| <input type="checkbox"/> Obyčejné psaní - ks/obal     | <input type="checkbox"/> Express Mail Service (EMS)- ks |
| <input type="checkbox"/> Doporučená zásilka - ks/obal | <input type="checkbox"/> Obyčejný balík - ks            |
| <input type="checkbox"/> Cenné psaní - ks/obal        | <input type="checkbox"/> Cenný balík - ks               |
| <input type="checkbox"/> Obchodní psaní - ks/obal     | <input type="checkbox"/> Jiné - ks/příp. obal           |

### II. Způsob podání zásilek

\*)Zásilky budou převzaty na obslužném místě – adrese, uvedené v Dohodě: «Město»

Datum a časové rozmezí svozu:

Podací pošta: «PSČ\_Pošta» «Název\_Pošty»

\*)Zásilky budou předány na obslužném místě – adrese, uvedené v Dohodě: «Město»

Datum a časové rozmezí rozvozu:

### III. Cena

Tímto se zavazujeme zaplatit za službu specifikovanou v Čl. I a poskytovanou v souladu s Dohodou, nestanoví-li tato objednávka jinak, cenu dle výše uvedené Dohody.

### IV. Čestné prohlášení podepisujícího

Potvrzuji, že uvedené identifikační údaje Objednatele jsou uvedeny správně a pravdivě a prohlašuji, že jsem oprávněn(a) jménem Objednatele uzavřít s Českou poštou, s.p. (dále jen Poskytovatel), objednávku dle uvedených požadavků.

V Praze, dne ..... za Objednatele / Jméno, příjmení, podpis:

Potvrzujeme objednávku s výše uvedenými parametry.

V Praze, dne ..... za Poskytovatele:

\*) nehodící se škrtněte