

Hasičský záchranný sbor Moravskoslezského kraje				
EVIDENCE SMLUV				
HMSK	SML	2019	2019	
		poř. číslo	rok	dobu plnění
Ev. číslo v SSD				

## KUPNÍ SMLOUVA

### I. Smluvní strany

**Česká republika - Hasičský záchranný sbor Moravskoslezského kraje**

Sídlo: Výškovická 40, 700 30 Ostrava-Zábřeh

IČO: 70884561

DIČ: CZ 70884561 (není plátcem DPH)

Zastoupený: brig. gen. Ing. Vladimírem Vlčkem, Ph.D., ředitelem HZS Moravskoslezského kraje

Bankovní spojení: ČNB Ostrava, č. účtu: 1933881/0710

**(dále jen „kupující“)**

a

Obchodní firma/název: MIRJA, s.r.o.

Sídlo: Želetice 204, 696 37 Želetice

IČO: 25565532

DIČ: CZ 25565532

Zastoupená: 

Bankovní spojení: Komerční banka a.s. pobočka Kyjov, č. účtu: 1883160247/0100

zapsána v obchodním rejstříku vedeném Krajským soudem v Brně, odd. C, vl. 34091

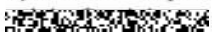
**(dále jen „prodávající“)**

### II. Základní ustanovení

1. Smluvní strany uzavírají tuto smlouvu v souladu s ustanoveními § 2079 a násl. zákona č. 89/2012 Sb., občanského zákoníku, ve znění pozdějších předpisů (dále jen „OZ“) a dohodly se, že tento závazkový vztah, rozsah a obsah vzájemných práv a povinností z této smlouvy vyplývajících se bude řídit příslušnými ustanoveními citovaného zákoníku, nestanoví-li tato smlouva jinak.
2. Smluvní strany prohlašují, že údaje uvedené v čl. I. této smlouvy a taktéž oprávnění k podnikání jsou v souladu s právní skutečností v době uzavření smlouvy. Smluvní strany se zavazují, že změny dotčených údajů oznámí bez prodlení druhé smluvní straně.
3. Smluvní strany prohlašují, že si před uzavřením smlouvy vzájemně sdělily veškeré jim známé skutkové a právní okolnosti, které by mohly být významné ve vztahu k uzavření této smlouvy nebo k plnění z této smlouvy vyplývajícím.
4. Smluvní strany prohlašují, že osoby podepisující tuto smlouvu jsou k tomuto jednání oprávněny.

### III. Předmět smlouvy

1. Předmětem této smlouvy je dodávání košil a halenek HZS v souladu s technickou specifikací uvedenou v příloze č. 1 této smlouvy v období od nabytí účinnosti smlouvy do 31.12.2022 nebo do vyčerpání maximálního finančního limitu 544 309 Kč bez DPH (dále jen „zboží“). Množství a velikostní sortiment první dodávky jsou uvedeny v příloze č. 2 této smlouvy.
2. Plnění bude probíhat postupně podle aktuálních potřeb kupujícího po dobu účinnosti této rámcové smlouvy. Rozsah a členění dalších dodávek bude uveden v písemných

výzvách k plnění odeslaných kupujícím na e-mailovou adresu prodávající  nebo do datové schránky prodávajícího ID: 6hpmx7d

3. Prodávající se zavazuje kupujícímu zboží dodat a umožnit mu nabýt vlastnické právo ke zboží. Součástí dodání je i předání dokladů, které se ke zboží vztahují a doprava zboží do místa plnění.
4. Vlastnické právo ke zboží přechází na kupujícího okamžikem odevzdání a převzetí zboží kupujícím v místě plnění.
5. Smluvní strany prohlašují, že předmět smlouvy není plněním nemožným a že smlouvu uzavřely po pečlivém zvážení všech možných důsledků.
6. Podkladem pro uzavření této smlouvy je nabídka prodávajícího ze dne 09.05.2019, která byla na základě zadávacího řízení č. 60/2019/VZMR vybrána jako nejvýhodnější.


#### IV. Kupní cena

1. Kupující se zavazuje zboží převzít a zaplatit prodávajícímu kupní cenu dodaného zboží.
2. Kupní cena je stanovena dohodou smluvních stran a činí:

	za 1. dodávku 271 kusů
cena bez DPH	131048,55 Kč
DPH 21%	27520,20 Kč
<b>cena včetně DPH</b>	<b>158568,75 Kč</b>

3. Podrobná kalkulace celkové kupní ceny za 1. dodávku a jednotkových cen jednotlivých položek je uvedena v příloze č. 3 této smlouvy.
4. Sjednaná celková cena za 1. dodávku i jednotkové ceny za jednotlivé položky dle přílohy č. 3 této smlouvy je cena konečná a zahrnuje veškeré náklady spojené s koupí zboží, a to zejména dopravu zboží do místa plnění, clo, skladování, balné, atd.
5. Cena je stanovena jako nejvýše přípustná při sazbě DPH ve výši 21 %, přičemž sazba DPH bude v případě její změny stanovena v souladu s platnými právními předpisy.

#### V. Čas plnění

1. Prodávající je povinen dodat kupujícímu první dodávku zboží dle čl. III. odst. 1 této smlouvy nejpozději do 2 měsíců ode dne nabytí účinnosti uzavřené smlouvy, následující plnění vždy do 2 měsíců od doručení písemné výzvy k plnění. Zboží bude dodáno vždy v pracovní dny od 7.00 do 14.00 hodin po předchozí domluvě se zástupcem kupujícího .
2. Prodávající je oprávněn dodat zboží před smluvenou dobou plnění.
3. Tato smlouva se uzavírá na dobu určitou do 31.12.2022 nebo do vyčerpání maximálního finančního limitu 544 309,- Kč bez DPH (tj. 658 614,- Kč včetně DPH) podle toho, která z těchto skutečností nastane nejdříve.


#### VI. Místo plnění

Místem plnění podle této smlouvy jsou jednotlivé územní odbory dle přílohy č. 4 této smlouvy.

## VII. Způsob dodání zboží

1. Zboží je dodáno v okamžiku převzetí zboží pověřeným zástupcem kupujícího v místě plnění uvedeném v této smlouvě. Pověřený zástupce kupujícího potvrdí převzetí zboží na dodacím listu, předávacím protokolu nebo jiném obdobném dokladu.
2. Kupující se zavazuje zboží, dodané řádně a včas, převzít a zaplatit za něj kupní cenu.
3. Kupující při převzetí zboží provede kontrolu:
  - a) dodané značky, typu, druhu,
  - b) dodaného množství,
  - c) zjevných jakostních vlastností,
  - d) zda nedošlo k poškození zboží při přepravě,
  - e) dodaných dokladů.
4. V případě zjištěných zjevných vad zboží může kupující odmítnout jeho převzetí, což řádně i s důvody potvrdí na příslušném dokladu. Na následné předání zboží se použijí ustanovení tohoto článku obdobně.

## VIII. Jakost, záruka za jakost, vady zboží

1. Prodávající je povinen dodat zboží v množství, druhu, jakosti, provedení stanovenými touto smlouvou a podle technických parametrů a obchodních podmínek sjednaných v této smlouvě. Smluvní strany se dohodly na I. jakosti dodaného zboží. Prodávající je povinen dodat zboží nové, nepoužité.
2. Prodávající není oprávněn dodat větší než sjednané množství zboží, ustanovení § 2093 OZ se nepoužije.
3. Prodávající prohlašuje, že zboží nemá právní vady podle § 1920 OZ.
4. Poruší-li prodávající povinnosti stanovené v odst. 1 tohoto článku, jedná se o vady plnění.
5. V případě dodání vadného plnění se práva a povinnosti smluvních stran řídí ustanoveními § 2099 a násl. OZ.
6. Smluvní strany se dohodly na záruční době 24 měsíců.
7. Záruční doba začíná běžet dnem předání zboží kupujícímu bez vad a nedodělků.
8. Záruční doba neběží po dobu, po kterou nemůže kupující zboží řádně užívat pro vady, které jsou způsobilé založit práva kupujícího z vadného plnění.
9. Veškeré vady zboží je kupující povinen oznámit prodávajícímu bez zbytečného odkladu poté, kdy vadu zjistil, a to formou písemného oznámení o vadě zaslaného na adresu prodávajícího / telefonicky na tel. č. .
10. Prodávající je povinen kupujícímu písemně potvrdit, kdy bylo právo z vadného plnění uplatněno, způsob provedení opravy a dobu trvání opravy.
11. Prodávající započne s odstraněním vady neprodleně do 3 dnů ode dne doručení oznámení o vadě, pokud se smluvní strany nedohodnou jinak.
12. Vada bude odstraněna nejpozději do 5 dnů od započetí prací, pokud se smluvní strany nedohodnou jinak.
13. Nebezpečí škody na zboží přechází na kupujícího okamžikem převzetí zboží.
14. Prodávající je povinen nahradit kupujícímu škodu, která vznikne porušením smluvní povinnosti prodávajícího nebo vadným plněním, a to v plné výši. Prodávající je rovněž povinen kupujícímu nahradit náklady, které kupujícímu vzniknou při uplatňování práv na náhradu škody.
15. Prodávající se zavazuje, že v případě nevhodně zvolené velikosti umožní bezplatnou výměnu velikosti v objemu do 10 % z celkového dodaného množství zboží v jednotlivých dodávkách ( nerozbalené zboží).

## **IX. Platební podmínky**

1. Smluvní strany nesjednávají zálohy na kupní cenu.
2. Podkladem pro úhradu kupní ceny dodaného zboží budou dílčí faktury, které budou mít náležitosti daňového dokladu dle § 29 zákona č. 235/2004 Sb., o dani z přidané hodnoty, ve znění pozdějších předpisů (dále také „dílčí faktury“). Kupující tímto souhlasí s použitím daňového dokladu v elektronické podobě.
3. Dílčí faktury musí kromě zákonem stanovených náležitostí obsahovat také:
  - a) označení smlouvy a datum jejího uzavření
  - b) označení banky a čísla účtu, na který musí být zaplaceno
  - c) kontaktní údaje prodávajícího pro záležitosti fakturace
  - d) součástí faktury musí být dodací list, předávací protokol nebo jiný obdobný doklad včetně soupisu jednotlivých položek, podepsaný zástupci obou smluvních stran, potvrzující, že zboží podle této smlouvy bylo řádně dodáno.
4. Dílčí faktury budou prodávajícím vystaveny vždy po odevzdání a převzetí zboží podle této smlouvy. Lhůta splatnosti dílčích faktur je dohodou stanovena na 21 kalendářních dnů ode dne doručení faktury kupujícímu. Stejná lhůta splatnosti platí i při placení jiných plateb (např. úroků z prodlení, smluvních pokut, náhrad škody aj.).
5. Prodávající je povinen doručit dílčí faktury kupujícímu vždy nejpozději do 15. 12. kalendářního roku, v němž se realizovalo dané dílčí plnění. Faktura v listinné podobě musí být doručena na adresu kupujícího na ul. Výškovická 40, 700 30 Ostrava-Zábřeh, a faktura v elektronické podobě musí být doručena na e-mailovou adresu: [uctarna@hzsmsk.cz](mailto:uctarna@hzsmsk.cz).
6. Nebude-li faktura obsahovat některou povinnou nebo dohodnutou náležitost nebo bude chybně vyúčtována cena nebo DPH, je kupující oprávněn bez zaplacení fakturu před uplynutím lhůty splatnosti vrátit druhé smluvní straně k provedení opravy. Ve vrácené faktuře vyznačí důvod vrácení. Prodávající provede opravu vystavením nové faktury. Od doby odeslání vadné faktury přestává běžet původní lhůta splatnosti. Celá lhůta splatnosti běží opět ode dne doručení nově vyhotovené faktury kupujícímu.
7. Smluvní strany se dohodly, že platba bude provedena bezhotovostním převodem z účtu kupujícího na číslo účtu uvedené prodávajícím na faktuře bez ohledu na číslo účtu uvedené v čl. I. této smlouvy.
8. Povinnost zaplatit cenu zboží je splněna dnem odepsání příslušné částky z účtu kupujícího ve prospěch účtu prodávajícího.
9. Pokud kupující uplatní nárok na odstranění vady zboží ve lhůtě splatnosti faktury, není kupující povinen až do odstranění vady zboží uhradit cenu zboží. Okamžikem odstranění vady zboží začne běžet nová lhůta splatnosti faktury.

## **X. Podstatné porušení smlouvy**

1. Smluvní strany pokládají za podstatné porušení této smlouvy:
  - a) prodlení prodávajícího se splněním ve sjednaném čase plnění podle čl. V. této smlouvy,
  - b) nedodání zboží v požadované kvalitě nebo množství podle této smlouvy,
  - c) nevyřešení zjištěných vad v souladu s čl. VIII. této smlouvy ve sjednané lhůtě.
2. V případě podstatného porušení smlouvy ze strany prodávajícího je kupující oprávněn od této smlouvy odstoupit podle čl. XII.

## **XI. Sankční ujednání**

1. V případě prodlení prodávajícího s dodáním zboží je prodávající povinen zaplatit kupujícímu smluvní pokutu ve výši 0,2 % z celkové kupní ceny vč. DPH daného dílčího plnění (dodávky) za každý i započatý den prodlení.

2. V případě prodlení kupujícího se zaplacením dohodnuté kupní ceny je kupující povinen zaplatit prodávajícímu úrok z prodlení ve výši 0,05 % z dlužné částky za každý i započatý den prodlení.
3. V případě nedodržení dohodnuté lhůty k odstranění vad dle čl. VIII. této smlouvy, jestliže se tyto vady projeví v záruční době, je prodávající povinen kupujícímu uhradit smluvní pokutu ve výši 1000 za každý i započatý den prodlení s odstraněním každé vady.
4. Zánik závazku pozdním plněním neznamená zánik nároku na smluvní pokutu za prodlení s plněním.
5. Smluvní pokuty se nezapočítávají na náhradu případně vzniklé škody, kterou lze vymáhat samostatně.
6. Smluvní pokuty je kupující oprávněn započíst proti pohledávce prodávajícího.
7. Smluvní pokuty sjednané touto smlouvou zaplatí povinná strana nezávisle na zavinění a na tom, zda a v jaké výši vznikne druhé smluvní straně škoda, kterou lze vymáhat samostatně.

## **XII. Odstoupení od smlouvy**

1. Odstoupení od smlouvy se řídí ustanovením § 2001 a násl. OZ, pokud není dále stanoveno jinak.
2. Kupující je oprávněn odstoupit od smlouvy, jestliže se prodávající rozhodnutím soudu ocitne v úpadku dle zákona č. 182/2006 Sb., insolvenční zákon, ve znění pozdějších předpisů.
3. Účinky každého odstoupení od smlouvy nastávají okamžikem doručení písemného projevu vůle odstoupit od této smlouvy druhé smluvní straně. Odstoupení od smlouvy se nedotýká zejména nároku na náhradu škody, smluvní pokuty a povinnosti mlčenlivosti.
4. Prodávající podpisem této smlouvy prohlašuje, že není veden v registru nespolehlivých plátců DPH vedeném Ministerstvem financí České republiky. V případě, že je toto prohlášení nepravdivé nebo v případě, že bude prodávající dodatečně zapsán v registru nespolehlivých plátců DPH v průběhu účinnosti této smlouvy a nevyrozumí o tom ihned kupujícího, má kupující právo od smlouvy odstoupit v souladu s odst. 3 tohoto článku.

## **XIII. Závěrečná ujednání**

1. Tato smlouva se řídí právním řádem České republiky. Smluvní strany se zavazují, že veškeré spory vzniklé v souvislosti s realizací smlouvy budou řešeny nejprve smírnou cestou – dohodou. Nedojde-li k dohodě, budou spory řešeny v soudním řízení před příslušnými obecnými soudy České republiky.
2. Prodávající není oprávněn bez předchozího písemného souhlasu kupujícího postoupit tuto smlouvu, její část nebo práva a povinnosti z této smlouvy třetí osobě.
3. Prodávající bez jakýchkoliv výhrad souhlasí se zveřejněním své identifikace a dalších údajů uvedených ve smlouvě včetně ceny zboží.
4. Změnit nebo doplnit tuto smlouvu mohou smluvní strany pouze formou písemných dodatků, které budou vzestupně číslovány, výslovně prohlášeny za dodatek této kupní smlouvy a podepsány oprávněnými zástupci obou smluvních stran.
5. Pro případ, že ustanovení této smlouvy oddělitelné od ostatního obsahu se stane neúčinným nebo neplatným, smluvní strany se zavazují bez zbytečných odkladů nahradit takové ustanovení novým. Případná neplatnost některého z takovýchto ustanovení této smlouvy nemá za následek neplatnost ostatních ustanovení.



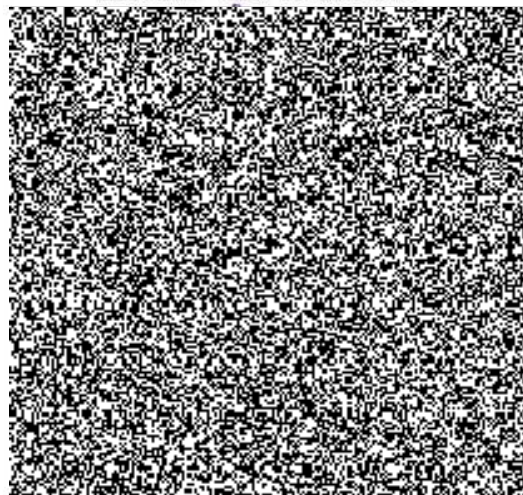
6. Prodávající se zavazuje, že jakékoliv informace, které se dověděl v souvislosti s plněním předmětu smlouvy, neposkytne bez předchozího písemného souhlasu třetím osobám ani je nepoužije v rozporu s účelem této smlouvy, ledaže se jedná o informace, které jsou veřejně přístupné nebo o případ, kdy je zpřístupnění informace vyžadováno zákonem nebo závazným rozhodnutím oprávněného orgánu. Za porušení povinnosti mlčenlivosti osobami, které se budou podílet na dodání zboží dle této smlouvy, odpovídá prodávající, jako by povinnost porušil sám. Povinnost mlčenlivosti trvá i po skončení účinnosti této smlouvy.
7. Smluvní strany shodně prohlašují, že si tuto smlouvu před jejím podepsáním přečetly, že byla uzavřena po vzájemném projednání, nebyla uzavřena v tísni ani za jednostranně nevýhodných podmínek a že se dohodly o celém jejím obsahu, což stvrzují svými podpisy.
8. Tato smlouva podléhá povinnosti uveřejnění v registru smluv podle zákona č. 340/2015 Sb., o zvláštních podmínkách účinnosti některých smluv, uveřejňování těchto smluv a o registru smluv (zákon o registru smluv), ve znění pozdějších předpisů, přičemž smluvní strany souhlasí s jejím uveřejněním v plném rozsahu. Uveřejnění této smlouvy v registru smluv zajistí kupující.
9. Tato smlouva nabývá účinnosti dnem jejího uveřejnění v registru smluv.
10. Smluvní strany uzavírají tuto smlouvu v souladu s Nařízením Evropského parlamentu a Rady (EU) 2016/679 ze dne 27. dubna 2016 o ochraně fyzických osob v souvislosti se zpracováním osobních údajů a o volném pohybu těchto údajů a o zrušení směrnice 95/46/ES (obecné nařízení o ochraně osobních údajů). Osobní údaje uvedené v této smlouvě budou použity pouze pro účely plnění této smlouvy a při uveřejnění smlouvy budou anonymizovány.
11. Vše, co bylo dohodnuto před uzavřením smlouvy, je právně irelevantní a mezi stranami platí jen to, co je dohodnuto v této smlouvě.
12. Tato smlouva je vyhotovena ve dvou stejnopisech s platností originálu, přičemž každá ze smluvních stran obdrží jeden stejnopis.
13. Nedílnou součástí této smlouvy jsou přílohy č. 1 – technická specifikace, příloha č. 2 – množství a velikostní sortiment pro 1. dodávku, příloha č. 3 – kalkulace ceny a příloha č. 4 - seznam územních odborů.

Ostrava dne... 20.5.2019

Želetice dne 13.05.2019

.....  
 za k  
 brig. gen. Ing. V.....ek, Ph.D.  
 ř  
 HZS Morav.....o kraje

.....  
 Moravskoslezského kraje  
 Výškovická 40  
 700 30 Ostrava - Zábřeh  
 19



## Košile modrá KR

### Materiálové složení:

35 % bavlna / 65 % polyester

Barva: světle modrá – PANTONE 14-4110 TCX

Vazba: plátnová

### Popis:

Košile je klasické délky, volného střihu, určená k nošení do kalhot, zapínaná v předním kraji na 6 + 1 knoflík. Na předních dílech jsou nakládány kapsy s patkou. Zadní díl je hladký, všitý do dvojitého sedla. Rukávy jsou dvoudílné, hlavicové, krátké, v dolním okraji ukončené záložkou clatto. Límeček je klasický košilový. V ramenní části jsou všité nárameníky. V pravém bočním švu je všita etiketa s označením materiálového složení a ošetrovací symboly. Ve středu průkrčníku je všita etiketa s označením velikosti a logo výrobce.

**Přední díly** jsou hladké s našitými nakládanými kapsami krytými tvarovanou patkou. Přední kraje jsou zapínané na 6 knoflíků. Dírky jsou rovnoměrně rozmístěné a vyšité svisle ve vzdálenosti 1,5 cm od předního kraje. Levý přední kraj má přinechanou légu širokou 3 cm, podehnutou do rubní strany a odšitou do sádku. Prošití légy 0,5 cm z 2 stran, podsádka pravého předního kraje je obnitkovaná a podehnutá 3 cm do rubní strany. Náprsní kapsy jsou nakládány, obdélníkové, se zkosenými rožky (šestihranné). Našití kapes je v kraji za 0,2 cm, horní kraj kapsy - průhmat je obnitkovaný, podehnutý 3 cm do rubní strany a prošitý za 2 cm. Patky mají obdélníkový tvar se zkosenými rožky (šestihranné) a jsou umístěné 1 cm nad kapsou. Ve středu patky je vyšitá dírka ve vzdálenosti 1,5 cm od dolního kraje patky, šířka patky je 5,5 cm, prošití patky za 0,5 cm z 5 stran, našití horního kraje patky za 0,5 cm.

**Rukávy** jsou krátké, dvoudílné, hlavicové. Dolní okraje rukávu jsou zakončené záložkou clatto – záložka je v šíři 3 cm podehnutá do rubní strany a odšitá do sádku. Na rukávech jsou našity níže uvedené znaky a označení v souladu s Vyhláškou č. 407/2015 Sb. a Pokynem generálního ředitele HZS ČR č. 39/2016 ve znění pozdějších předpisů. Označení příslušnosti k České republice se umísťuje na levém rukávu tak, aby horní okraj tohoto znaku byl umístěn 20 mm pod rukávovým ramenním švem. Velký státní znak České republiky se umísťuje na levém rukávu tak, aby horní okraj tohoto znaku byl umístěn 90 mm pod rukávovým ramenním švem. Označení příslušnosti k organizační části HZS ČR se umísťuje na pravém rukávu tak, aby horní okraj tohoto znaku byl umístěn 20 mm pod rukávovým ramenním švem. Rukávový znak HZS ČR se umísťuje na pravém rukávu tak, aby horní okraj tohoto znaku byl umístěn 90 mm pod rukávovým ramenním švem. Půlkulaté výseče označení příslušnosti k České republice a označení příslušnosti k organizační části HZS ČR kopírují ramenní rukávové švy a jsou umístěny na střed. Velký státní znak ČR a rukávový znak HZS ČR, jsou rovněž umístěny na střed rukávu tj. v pomyslném prodloužení středové osy rukávu.



**Límec** je košilový s odděleným stojáčkem. Šířka límce středem je 7,2 cm, délka rožku límce 6,5 cm. Prošití převěsu límce z 3 stran 0,5 cm, prošití podehnutí dolního kraje límce 0,5 cm, všití stojáku do průkrčnicku v kraji za 0,2 cm. Stojáková část límce je zkosená, zapínaná na knoflík a díрку.

**Nárameníky** jsou tvarované do špičky, všité do průramku tak, aby byly viditelné z předního pohledu, tzn.  $\frac{1}{2}$  do předního dílu  $\frac{1}{2}$  do sedla zadního dílu. Šířka nárameníku je 4,5 cm, délka špičky 1,5 cm. Nárameník je zapínaný na díрку a knoflík. Dírka je vyšitá 1,5 cm od špičky, prošití 0,5 cm ze 4 stran. Součástí košile jsou 2 navlékací, pětihranné nárameníky v barvě námořnická modř a stejné délky jako všité nárameníky. Šíře nárameníku je 5,5 cm. Navlékací nárameník je vyztužený jednou vrstvou oboustranně termofixačního klíženého plátna. Na spodní straně navlékacího nárameníku je našitá podsádka – průvlek. Středem nárameníku - 1,5 cm od špičky je vyšitá dírka. Prošití navlékacího nárameníku za 0,2 cm ze 4 stran.



## Košile modrá DR

### Materiálové složení:

35 % bavlna / 65 % polyester

Barva: světle modrá – PANTONE 14-4110 TCX

Vazba: plátňová

### Popis:

Košile je klasické délky, volného střihu, určená k nošení do kalhot, zapínaná v předním kraji na 6+1 knoflík. Na předních dílech jsou nakládáné kapsy s patkou. Zadní díl je hladký, všitý do dvojitého sedla. Rukávy jsou dvoudílné, hlavicevé, dlouhé, v dolním okraji ukončené manžetou. Límec je klasický košilový. V ramenní části jsou všité nárameníky. V pravém bočním švu je všita etiketa s označením materiálového složení a ošetrovací symboly. Ve středu průkrčníku je všita etiketa s označením velikosti a logo výrobce.

**Přední díly** jsou hladké s našitými nakládánými kapsami krytými tvarovanou patkou. Přední kraje jsou zapínané na 6 knoflíků. Dírky jsou rovnoměrně rozmístěné a vyšité svisle ve vzdálenosti 1,5 cm od předního kraje. Levý přední kraj má přinechanou légu širokou 3 cm, podehnutou do rubní strany a odšitou do sámku. Prošití légy 0,5 cm z 2 stran, podsádka pravého předního kraje je obnitkovaná a podehnutá 3 cm do rubní strany. Náprsní kapsy jsou nakládáné, obdélníkové, se zkosenými rožky (šestihranné). Našití kapes je v kraji za 0,2 cm, horní kraj kapsy - průhmat je obnitkovaný, podehnutý 3 cm do rubní strany a prošitý za 2 cm. Patky mají obdélníkový tvar se zkosenými rožky (šestihranné) a jsou umístěné 1 cm nad kapsou. Ve středu patky je vyšitá dírka ve vzdálenosti 1,5 cm od dolního kraje patky, šířka patky je 5,5 cm, prošití patky za 0,5 cm z 5 stran, našití horního kraje patky za 0,5 cm.

**Rukávy** jsou dlouhé, dvoudílné, hlavicevé. Dolní kraje rukávů jsou zakončené oblou manžetou širokou 6 cm, zapínanou na dírku a knoflík. Knoflíková dírka je umístěna na střed manžety, 1,5 cm od bočního kraje. V dolním kraji je zpracovaný rukávový nákrýtový švový rozparek dlouhý 12 cm, šíře lišty rozparku je 2 cm. Dolní okraj v přední části rukávu je složen do 2 záhybů směrem k rozparku, hloubka záhybu je 3 cm. Prošití manžety 0,5 cm, prošití podehnutí horního kraje vrchní manžety za 0,5 cm, všití manžety v kraji za 0,2 cm. Na rukávech jsou našity níže uvedené znaky a označení v souladu s Vyhláškou č. 407/2015 Sb. a Pokynem generálního ředitele HZS ČR č. 39/2016 ve znění pozdějších předpisů. Označení příslušnosti k České republice se umísťuje na levém rukávu tak, aby horní okraj tohoto znaku byl umístěn 20 mm pod rukávovým ramenním švem. Velký státní znak České republiky se umísťuje na levém rukávu tak, aby horní okraj tohoto znaku byl umístěn 90 mm pod rukávovým ramenním švem. Označení příslušnosti k organizační části HZS ČR se umísťuje na pravém rukávu tak, aby horní okraj tohoto znaku byl umístěn 20 mm pod rukávovým ramenním švem. Rukávový znak HZS ČR se umísťuje na pravém rukávu tak, aby horní okraj tohoto znaku byl umístěn 90 mm pod rukávovým ramenním švem. Půlkulaté výseče označení příslušnosti k České republice a označení příslušnosti k organizační části



HZS ČR kopírují ramenní rukávové švy a jsou umístěny na střed. Velký státní znak ČR a rukávový znak HZS ČR, jsou rovněž umístěny na střed rukávu tj. v pomyslném prodloužení středové osy rukávu.

**Límec** je košilový s odděleným stojáčkem. Šířka límce středem je 7,2 cm, délka rožku límce 6,5 cm. Prošití převěsu límce z 3 stran 0,5 cm, prošití podehnutí dolního kraje límce 0,5 cm, všítí stojáku do průkrčníku v kraji za 0,2 cm. Stojáková část límce je zkosená, zapínaná na knoflík a díрку.

**Nárameníky** jsou tvarované do špičky, všité do průramku tak, aby byly viditelné z předního pohledu, tzn.  $\frac{1}{2}$  do předního dílu  $\frac{1}{2}$  do sedla zadního dílu. Šířka nárameníku je 4,5 cm, délka špičky 1,5 cm. Nárameník je zapínaný na díрку a knoflík. Dířka je vyšitá 1,5 cm od špičky, prošití 0,5 cm ze 4 stran. Součástí košile jsou 2 navlékací, pětihranné nárameníky v barvě námořnická modř a stejné délky jako všité nárameníky. Šíře nárameníku je 5,5 cm. Navlékací nárameník je vyztužený jednou vrstvou oboustranně termofixačního klíženého plátna. Na spodní straně navlékacího nárameníku je našitá podsádka – průvlek. Středem nárameníku - 1,5 cm od špičky je vyšitá dířka. Prošití navlékacího nárameníku za 0,2 cm ze 4 stran.

## Košile bílá KR

### Materiálové složení:

55 % bavlna / 45 % polyester

Barva: bílá

Vazba: plátňová

### Popis:

Košile je klasické délky, volného střihu, určená k nošení do kalhot, zapínaná v předním kraji na 6 + 1 knoflík. Na předních dílech jsou nakládány kapsy s patkou. Zadní díl je hladký, všitý do dvojitého sedla. Rukávy jsou dvoudílné, hlavicové, krátké, v dolním okraji ukončené záložkou clatto. Límec je klasický košilový. V ramenní části jsou všité nárameníky. V pravém bočním švu je všita etiketa s označením materiálového složení a ošetrovací symboly. Ve středu průkrčníku je všita etiketa s označením velikosti a logo výrobce.

**Přední díly** jsou hladké s našitými nakládanými kapsami krytými tvarovanou patkou. Přední kraje jsou zapínané na 6 knoflíků. Dirky jsou rovnoměrně rozmístěné a vyšité svisle ve vzdálenosti 1,5 cm od předního kraje. Levý přední kraj má přinechanou légu širokou 3 cm, podehnutou do rubní strany a odšitou do sámku. Prošití légy 0,5 cm z 2 stran, podsádka pravého předního kraje je obnitkovaná a podehnutá 3 cm do rubní strany. Náprsní kapsy jsou nakládány, obdélníkové, se zkosenými rožky (šestihranné). Našití kapes je v kraji za 0,2 cm, horní kraj kapsy - průhmat je obnitkovaný, podehnutý 3 cm do rubní strany a prošitý za 2 cm. Patky mají obdélníkový tvar se zkosenými rožky (šestihranné) a jsou umístěné 1 cm nad kapsou. Ve středu patky je vyšitá dírka ve vzdálenosti 1,5 cm od dolního kraje patky, šířka patky je 5,5 cm, prošití patky za 0,5 cm z 5 stran, našití horního kraje patky za 0,5 cm.

**Rukávy** jsou krátké, dvoudílné, hlavicové. Dolní okraje rukávu jsou zakončené záložkou clatto – záložka je v šíři 3 cm podehnutá do rubní strany a odšitá do sámku. Na rukávech jsou našity níže uvedené znaky a označení v souladu s Vyhláškou č. 407/2015 Sb. a Pokynem generálního ředitele HZS ČR č. 39/2016 ve znění pozdějších předpisů. Označení příslušnosti k České republice se umísťuje na levém rukávu tak, aby horní okraj tohoto znaku byl umístěn 20 mm pod rukávovým ramenním švem. Velký státní znak České republiky se umísťuje na levém rukávu tak, aby horní okraj tohoto znaku byl umístěn 90 mm pod rukávovým ramenním švem. Označení příslušnosti k organizační části HZS ČR se umísťuje na pravém rukávu tak, aby horní okraj tohoto znaku byl umístěn 20 mm pod rukávovým ramenním švem. Rukávový znak HZS ČR se umísťuje na pravém rukávu tak, aby horní okraj tohoto znaku byl umístěn 90 mm pod rukávovým ramenním švem. Půlkulaté výseče označení příslušnosti k České republice a označení příslušnosti k organizační části HZS ČR kopírují ramenní rukávové švy a jsou umístěny na střed. Velký státní znak ČR a rukávový znak HZS ČR, jsou rovněž umístěny na střed rukávu tj. v pomyslném prodloužení středové osy rukávu.



**Límec** je košilový s odděleným stojáčkem. Šířka límce středem je 7,2 cm, délka rožku límce 6,5 cm. Prošití převěsu límce z 3 stran 0,5 cm, prošití podehnutí dolního kraje límce 0,5 cm, všití stojáku do průkrčníku v kraji za 0,2 cm. Stojáková část límce je zkosená, zapínaná na knoflík a díрку.

**Nárameníky** jsou tvarované do špičky, všité do průramku tak, aby byly viditelné z předního pohledu, tzn.  $\frac{1}{2}$  do předního dílu  $\frac{1}{2}$  do sedla zadního dílu. Šířka nárameníku je 4,5 cm, délka špičky 1,5 cm. Nárameník je zapínaný na díрку a knoflík. Dírka je vyšitá 1,5 cm od špičky, prošití 0,5 cm ze 4 stran. Součástí košile jsou 2 navlékací, pětihranné nárameníky v barvě námořnická modř a stejné délky jako všité nárameníky. Šíře nárameníku je 5,5 cm. Navlékací nárameník je vyztužený jednou vrstvou oboustranně termofixačního klíženého plátna. Na spodní straně navlékacího nárameníku je našitá podsádka – průvlek. Středem nárameníku - 1,5 cm od špičky je vyšitá dírka. Prošití navlékacího nárameníku za 0,2 cm ze 4 stran.

## Košile bílá DR

### Materiálové složení:

55 % bavlna / 45 % polyester

Barva: bílá

Vazba: plátňová

### Popis:

Košile je klasické délky, volného střihu, určená k nošení do kalhot, zapínaná v předním kraji na 6+1 knoflík. Na levém předním díle je našita kapsa lodičkového tvaru. Zadní díl je hladký, všitý do dvojitého sedla. Rukávy jsou dvoudílné, hlavicové, dlouhé, v dolním okraji ukončené manžetou. Límec je klasický košilový. V pravém bočním švu je všita etiketa s označením materiálového složení a ošetrovací symboly. Ve středu průkrčníku je všita etiketa s označením velikosti a logo výrobce.

**Přední díly** jsou hladké. Přední kraje jsou zapínané na 6 knoflíků. Dírky jsou rovnoměrně rozmístěné a vyšité svisle ve vzdálenosti 1,5 cm od předního kraje. Levý přední díl je zažehlený 3+3 cm a prošitý v podložení a v kraji, pravý přední díl je zažehlený 3+1 cm a prošitý v šíři zažehlení. Na levém předním dílu je našita kapsa lodičkového tvaru. Našití kapsy je v kraji za 0,1 cm, horní kraj kapsy - průhmat je zažehlený 3+3 cm a prošitý v podložení a v kraji.

**Rukávy** jsou dlouhé, dvoudílné, hlavicové. Dolní okraje rukávů jsou zakončené oblou manžetou širokou 6 cm, zapínanou na díрку a knoflík. Knoflíková dířka je umístěna na střed manžety, 1,5 cm od bočního kraje. V dolním okraji rukávu je zpracovaný kapličkový rozparek dlouhý 13 cm, 2 záhyby obrácené směrem k rozparku, hloubka záhybu je 2,5 cm. Prošití manžety 0,1 cm, prošití podehnutí horního kraje vrchní manžety za 0,5 cm, všití manžety v kraji za 0,1 cm. Na rukávech jsou našity níže uvedené znaky a označení v souladu s Vyhláškou č. 407/2015 Sb. a Pokynem generálního ředitele HZS ČR č. 39/2016 ve znění pozdějších předpisů. Označení příslušnosti k České republice se umísřuje na levém rukávu tak, aby horní okraj tohoto znaku byl umístěn 20 mm pod rukávovým ramenním švem. Velký státní znak České republiky se umísřuje na levém rukávu tak, aby horní okraj tohoto znaku byl umístěn 90 mm pod rukávovým ramenním švem. Označení příslušnosti k organizační části HZS ČR se umísřuje na pravém rukávu tak, aby horní okraj tohoto znaku byl umístěn 20 mm pod rukávovým ramenním švem. Rukávový znak HZS ČR se umísřuje na pravém rukávu tak, aby horní okraj tohoto znaku byl umístěn 90 mm pod rukávovým ramenním švem. Půlkulaté výseče označení příslušnosti k České republice a označení příslušnosti k organizační části HZS ČR kopírují ramenní rukávové švy a jsou umístěny na střed. Velký státní znak ČR a rukávový znak HZS ČR, jsou rovněž umístěny na střed rukávu tj. v pomyslném prodloužení středové osy rukávu.

**Límec** je košilový s odděleným stojáčkem. Šířka límce středem je 6 cm, délka rožku límce 6,5 cm. Prošití převěsu límce z 3 stran 0,1 cm, prošití podehnutí dolního kraje límce 0,5 cm, všití stojáku do průkrčníku v kraji za 0,1 cm. Stojáková část límce je zkosená, zapínaná na knoflík a dířku.



**Nárameníky** jsou tvarované do špičky, všité do prúramku tak, aby byly viditelné z předního pohledu, tzn.  $\frac{1}{2}$  do předního dílu  $\frac{1}{2}$  do sedla zadního dílu. Šířka nárameníku je 4,5 cm, délka špičky 1,5 cm. Nárameník je zapínaný na díрку a knoflík. Dírka je vyšitá 1,5 cm od špičky, prošití 0,5 cm ze 4 stran. Součástí košile jsou 2 navlékací, pětihranné nárameníky v barvě námořnická modř a stejné délky jako všité nárameníky. Šíře nárameníku je 5,5 cm. Navlékací nárameník je vyztužený jednou vrstvou oboustranně termofixačního klíženého plátna. Na spodní straně navlékacího nárameníku je našitá podsádka – průvlek. Středem nárameníku - 1,5 cm od špičky je vyšitá dírka. Prošití navlékacího nárameníku za 0,2 cm ze 4 stran.

## Halenka modrá KR

### Materiálové složení:

35 % bavlna / 65 % polyester

Barva: světle modrá – PANTONE 14-4110 TCX

Vazba: plátňová

### Popis:

Halenka je projmutého střihu s prsními záševky, zapínaná v předním kraji na 6 + 1 knoflík. Na předních dílech jsou nakládáné kapsy s patkou. Zadní díl je hladký, všitý do dvojitého sedla. Rukávy jsou jednoduché, hlavicevé, krátké, v dolním okraji ukončené záložkou clatto. Límeček je klasický košilový. V ramenní části jsou všité nárameníky. V pravém bočním švu je všita etiketa s označením materiálového složení a ošetrovací symboly. Ve středu průkrčníku je všita etiketa s označením velikosti a logo výrobce.

**Přední díly** jsou hladké s našitými nakládánými kapsami krytými tvarovanou patkou. Přední kraje jsou zapínané na 6 knoflíků. Dírky jsou rovnoměrně rozmístěné a vyšité svisle ve vzdálenosti 1,5 cm od předního kraje. Pravý přední kraj má přinechanou légu širokou 3 cm, podehnutou do rubní strany a odšitou do sámků. Prošití légy 0,5 cm z 2 stran, podsádka levého předního kraje je obnitkovaná a podehnutá 3 cm do rubní strany. Náprsní kapsy jsou nakládáné, obdélníkové, se zkosenými rožky (šestihranné). Našití kapes je v kraji za 0,2 cm, horní kraj kapsy - průhmat je obnitkovaný, podehnutý 3 cm do rubní strany a prošitý za 2 cm. Patky mají obdélníkový tvar se zkosenými rožky (šestihranné) a jsou umístěné 1 cm nad kapsou. Ve středu patky je vyšitá dírka ve vzdálenosti 1,5 cm od dolního kraje patky, šířka patky je 5,5 cm, prošití patky za 0,5 cm z 5 stran, našití horního kraje patky za 0,5 cm. Spodní okraj halenky je zakulacený, podehnutý do rubu a prošitý za 0,5 cm, s rozparky v bočních švech v délce 7 cm.

**Rukávy** jsou krátké, dvoudílné, hlavicevé. Dolní okraje rukávů jsou zakončené záložkou clatto – záložka je v šíři 3 cm podehnutá do rubní strany a odšitá do sámků. Na rukávech jsou našity níže uvedené znaky a označení v souladu s Vyhláškou č. 407/2015 Sb. a Pokynem generálního ředitele HZS ČR č. 39/2016 ve znění pozdějších předpisů. Označení příslušnosti k České republice se umísťuje na levém rukávu tak, aby horní okraj tohoto znaku byl umístěn 20 mm pod rukávovým ramenním švem. Velký státní znak České republiky se umísťuje na levém rukávu tak, aby horní okraj tohoto znaku byl umístěn 90 mm pod rukávovým ramenním švem. Označení příslušnosti k organizační části HZS ČR se umísťuje na pravém rukávu tak, aby horní okraj tohoto znaku byl umístěn 20 mm pod rukávovým ramenním švem. Rukávový znak HZS ČR se umísťuje na pravém rukávu tak, aby horní okraj tohoto znaku byl umístěn 90 mm pod rukávovým ramenním švem. Půlkulaté výseče označení příslušnosti k České republice a označení příslušnosti k organizační části HZS ČR kopírují ramenní rukávové švy a jsou umístěny na střed. Velký státní znak ČR a



rukávový znak HZS ČR, jsou rovněž umístěny na střed rukávu tj. v pomyslném prodloužení středové osy rukávu.

**Límec** je košilový s odděleným stojáčkem. Šířka límce středem je 7,2 cm, délka rožku límce 6,5 cm. Prošití převěsu límce z 3 stran 0,5 cm, prošití podehnutí dolního kraje límce 0,5 cm, všití stojáku do průkrčnicku v kraji za 0,2 cm. Stojáková část límce je zkosená, zapínaná na knoflík a díрку.

**Nárameníky** jsou tvarované do špičky, všité do průramku tak, aby byly viditelné z předního pohledu, tzn.  $\frac{1}{2}$  do předního dílu  $\frac{1}{2}$  do sedla zadního dílu. Šířka nárameníku je 4,5 cm, délka špičky 1,5 cm. Nárameník je zapínaný na díрку a knoflík. Dířka je vyšitá 1,5 cm od špičky, prošití 0,5 cm ze 4 stran. Součástí košile jsou 2 navlékací, pětihranné nárameníky v barvě námořnická modř a stejné délky jako všité nárameníky. Šíře nárameníku je 5,5 cm. Navlékací nárameník je vyztužený jednou vrstvou oboustranně termofixačního klíženého plátna. Na spodní straně navlékacího nárameníku je našitá podsádka – průvlek. Středem nárameníku - 1,5 cm od špičky je vyšitá dířka. Prošití navlékacího nárameníku za 0,2 cm ze 4 stran.



## Halenka modrá DR

### Materiálové složení:

35 % bavlna / 65 % polyester

Barva: světle modrá – PANTONE 14-4110 TCX

Vazba: plátňová

### Popis:

Halenka je projmutého střihu s prsními záševky, zapínaná v předním kraji na 5+1 knoflík. Na předních dílech jsou nakládáné kapsy s patkou. Zadní díl je hladký, všitý do dvojitého sedla. Rukávy jsou jednodílné, hlavicové, dlouhé, v dolním okraji ukončené manžetou. Límeček je klasický košilový. V ramenní části jsou všité nárameníky. V pravém bočním švu je všita etiketa s označením materiálového složení a ošetřovací symboly. Ve středu průkrčníku je všita etiketa s označením velikosti a logo výrobce.

**Přední díly** jsou hladké s prsními záševky a s našitými nakládánými kapsami krytými tvarovanou patkou. Přední kraje jsou zapínané na 5 knoflíků. Dírky jsou rovnoměrně rozmístěné a vyšité svisle ve vzdálenosti 1,5 cm od předního kraje. Pravý přední kraj má přinechanou légu širokou 3 cm, podehnutou do rubní strany a odšitou do sámků. Prošití légy 0,5 cm z 2 stran, podsádka levého předního kraje je obnitkovaná a podehnutá 3 cm do rubní strany. Náprsní kapsy jsou nakládáné, obdélníkové, se zkosenými rožky (šestihranné). Našití kapes je v kraji za 0,2 cm, horní kraj kapsy - průhmat je obnitkovaný, podehnutý 3 cm do rubní strany a prošitý za 2 cm. Patky mají obdélníkový tvar se zkosenými rožky (šestihranné) a jsou umístěné 1 cm nad kapsou. Ve středu patky je vyšitá dírka ve vzdálenosti 1,5 cm od dolního kraje patky, šířka patky je 5,5 cm, prošití patky za 0,5 cm z 5 stran, našití horního kraje patky za 0,5 cm. Spodní okraj halenky je zakulacený, podehnutý do rubu a prošitý za 0,5 cm, s rozparky v bočních švech v délce 7 cm.

**Rukávy** jsou dlouhé, jednodílné, hlavicové. Dolní kraje rukávů jsou zakončené oblou manžetou širokou 6 cm, zapínanou na dírku a knoflík. Knoflíková dírka je umístěna na střed manžety, 1,5 cm od bočního kraje. V dolním kraji je zpracovaný rukávový nákrýtový švový rozparek dlouhý 12 cm, šíře lišty rozparku je 2 cm. Dolní okraj v přední části rukávu je složen do 2 záhybů směrem k rozparku, hloubka záhybu je 3 cm. Prošití manžety 0,5 cm, prošití podehnutí horního kraje vrchní manžety za 0,5 cm, všití manžety v kraji za 0,2 cm. Na rukávech jsou našity níže uvedené znaky a označení v souladu s Vyhláškou č. 407/2015 Sb. a Pokynem generálního ředitele HZS ČR č. 39/2016 ve znění pozdějších předpisů. Označení příslušnosti k České republice se umísťuje na levém rukávu tak, aby horní okraj tohoto znaku byl umístěn 20 mm pod rukávovým ramenním švem. Velký státní znak České republiky se umísťuje na levém rukávu tak, aby horní okraj tohoto znaku byl umístěn 90 mm pod rukávovým ramenním švem. Označení příslušnosti k organizační části HZS ČR se umísťuje na pravém rukávu tak, aby horní okraj tohoto znaku byl umístěn 20 mm pod rukávovým ramenním



švem. Rukávový znak HZS ČR se umísťuje na pravém rukávu tak, aby horní okraj tohoto znaku byl umístěn 90 mm pod rukávovým ramenním švem. Půlkulaté výseče označení příslušnosti k České republice a označení příslušnosti k organizační části HZS ČR kopírují ramenní rukávové švy a jsou umístěny na střed. Velký státní znak ČR a rukávový znak HZS ČR, jsou rovněž umístěny na střed rukávu tj. v pomyslném prodloužení středové osy rukávu.

**Límec** je košilový s odděleným stojáčkem. Šířka límce středem je 7,2 cm, délka rožku límce 6,5 cm. Prošití převěsu límce z 3 stran 0,5 cm, prošití podehnutí dolního kraje límce 0,5 cm, všití stojáku do průkrčníku v kraji za 0,2 cm. Stojáková část límce je zkosená, zapínaná na knoflík a díрку.

**Nárameníky** jsou tvarované do špičky, všité do průramku tak, aby byly viditelné z předního pohledu, tzn.  $\frac{1}{2}$  do předního dílu  $\frac{1}{2}$  do sedla zadního dílu. Šířka nárameníku je 4,5 cm, délka špičky 1,5 cm. Nárameník je zapínaný na díрку a knoflík. Dířka je vyšitá 1,5 cm od špičky, prošití 0,5 cm ze 4 stran. Součástí košile jsou 2 navlékací, pětihranné nárameníky v barvě námořnická modř a stejné délky jako všité nárameníky. Šíře nárameníku je 5,5 cm. Navlékací nárameník je vyztužený jednou vrstvou oboustranně termofixačního klíženého plátna. Na spodní straně navlékacího nárameníku je našitá podsádka – průvlek. Středem nárameníku - 1,5 cm od špičky je vyšitá dířka. Prošití navlékacího nárameníku za 0,2 cm ze 4 stran.

## Halenka bílá KR

### Materiálové složení:

55 % bavlna / 45 % polyester

Barva: bílá

Vazba: plátňová

### Popis:

Halenka je projmutého střihu s prsními záševky, zapínaná v předním kraji na 6 + 1 knoflík. Na předních dílech jsou nakládáné kapsy s patkou. Zadní díl je hladký, všitý do dvojitého sedla. Rukávy jsou jednoduché, hlavicové, krátké, v dolním okraji ukončené záložkou clatto. Límeček je klasický košilový. V ramenní části jsou všité nárameníky. V pravém bočním švu je všita etiketa s označením materiálového složení a ošetřovací symboly. Ve středu průkrčníku je všita etiketa s označením velikosti a logo výrobce.

**Přední díly** jsou hladké s našitými nakládánými kapsami krytými tvarovanou patkou. Přední kraje jsou zapínané na 6 knoflíků. Dírky jsou rovnoměrně rozmístěné a vyšité svisle ve vzdálenosti 1,5 cm od předního kraje. Pravý přední kraj má přinechanou légu širokou 3 cm, podehnutou do rubní strany a odšitou do sámků. Prošití légy 0,5 cm z 2 stran, podsádka levého předního kraje je obnitkovaná a podehnutá 3 cm do rubní strany. Náprsní kapsy jsou nakládáné, obdélníkové, se zkosenými rožky (šestihhranné). Našití kapes je v kraji za 0,2 cm, horní kraj kapsy - průhmat je obnitkovaný, podehnutý 3 cm do rubní strany a prošitý za 2 cm. Patky mají obdélníkový tvar se zkosenými rožky (šestihhranné) a jsou umístěné 1 cm nad kapsou. Ve středu patky je vyšitá dírka ve vzdálenosti 1,5 cm od dolního kraje patky, šířka patky je 5,5 cm, prošití patky za 0,5 cm z 5 stran, našití horního kraje patky za 0,5 cm. Spodní okraj halenky je zakulacený, podehnutý do rubu a prošitý za 0,5 cm, s rozparky v bočních švech v délce 7 cm.

**Rukávy** jsou krátké, jednoduché, hlavicové. Dolní okraje rukávu jsou zakončené záložkou clatto – záložka je v šíři 3 cm podehnutá do rubní strany a odšitá do sámků. Na rukávech jsou našity níže uvedené znaky a označení v souladu s Vyhláškou č. 407/2015 Sb. a Pokynem generálního ředitele HZS ČR č. 39/2016 ve znění pozdějších předpisů. Označení příslušnosti k České republice se umísťuje na levém rukávu tak, aby horní okraj tohoto znaku byl umístěn 20 mm pod rukávovým ramenním švem. Velký státní znak České republiky se umísťuje na levém rukávu tak, aby horní okraj tohoto znaku byl umístěn 90 mm pod rukávovým ramenním švem. Označení příslušnosti k organizační části HZS ČR se umísťuje na pravém rukávu tak, aby horní okraj tohoto znaku byl umístěn 20 mm pod rukávovým ramenním švem. Rukávový znak HZS ČR se umísťuje na pravém rukávu tak, aby horní okraj tohoto znaku byl umístěn 90 mm pod rukávovým ramenním švem. Půlkulaté výseče označení příslušnosti k České republice a označení příslušnosti k organizační části HZS ČR kopírují ramenní rukávové švy a jsou umístěny na střed. Velký státní znak ČR a rukávový znak HZS ČR, jsou rovněž umístěny na střed rukávu tj. v pomyslném prodloužení středové osy rukávu.



**Límec** je košilový s odděleným stojáčkem. Šířka límce středem je 7,2 cm, délka rožku límce 6,5 cm. Prošití převěsu límce z 3 stran 0,5 cm, prošití podehnutí dolního kraje límce 0,5 cm, všití stojáku do průkrčníku v kraji za 0,2 cm. Stojáková část límce je zkosená, zapínaná na knoflík a díрку.

**Nárameníky** jsou tvarované do špičky, všité do průramku tak, aby byly viditelné z předního pohledu, tzn.  $\frac{1}{2}$  do předního dílu  $\frac{1}{2}$  do sedla zadního dílu. Šířka nárameníku je 4,5 cm, délka špičky 1,5 cm. Nárameník je zapínaný na díрку a knoflík. Dírka je vyšitá 1,5 cm od špičky, prošití 0,5 cm ze 4 stran. Součástí košile jsou 2 navlékací, pětihranné nárameníky v barvě námořnická modř a stejné délky jako všité nárameníky. Šíře nárameníku je 5,5 cm. Navlékací nárameník je vyztužený jednou vrstvou oboustranně termofixačního klíženého plátna. Na spodní straně navlékacího nárameníku je našitá podsádka – průvlek. Středem nárameníku - 1,5 cm od špičky je vyšitá dírka. Prošití navlékacího nárameníku za 0,2 cm ze 4 stran.

## Halenka bílá DR

### Materiálové složení:

55 % bavlna / 45 % polyester

Barva: bílá

Vazba: plátňová

### Popis:

Halenka je prořmutého střihu s prsními záševky, zapínaná v předním kraji na 5+1 knoflík. Na levém předním díle je našita kapsa lodičkového tvaru. Zadní díl je hladký, všitý do dvojitého sedla. Rukávy jsou jednoduché, hlavicové, dlouhé, v dolním okraji ukončené manžetou. Límeček je klasický košilový. V pravém bočním švu je všita etiketa s označením materiálového složení a ošetrovací symboly. Ve středu průkrčníku je všita etiketa s označením velikosti a logo výrobce.

**Přední díly** jsou hladké s prsními záševky. Přední kraje jsou zapínané na 5 knoflíků. Dírky jsou rovnoměrně rozmístěné a vyšité svisle ve vzdálenosti 1,5 cm od předního kraje. Pravý přední díl je zažehlený 3+3 cm a prošitý v podložení a v kraji, levý přední díl je zažehlený 3+1 cm a prošitý v šíři zažehlení. Na levém předním dílu je našita kapsa lodičkového tvaru. Našití kapsy je v kraji za 0,1 cm, horní kraj kapsy - průhmat je zažehlený 3+3 cm a prošitý v podložení a v kraji. Spodní okraj halenky je zakulacený, podehnutý do rubu a prošitý za 0,5 cm, s rozparky v bočních švech v délce 7 cm.

**Rukávy** jsou dlouhé, jednoduché, hlavicové. Dolní okraje rukávů jsou zakončené oblou manžetou širokou 5 cm, zapínanou na díрку a knoflík s dalším knoflíkem na popnutí. Knoflíková dířka je umístěna na střed manžety, 1,5 cm od bočního kraje. V dolním okraji rukávu je zpracovaný kapličkový rozpárek dlouhý 13 cm se zapínáním na 1 knoflík a 1 dířku, 2 záhyby obrácené směrem k rozpárku, hloubka záhybu je 2,5 cm. Prošití manžety 0,1 cm, prošití podehnutí horního kraje vrchní manžety za 0,5 cm, všití manžety v kraji za 0,1 cm. Na rukávech jsou našity níže uvedené znaky a označení v souladu s Vyhláškou č. 407/2015 Sb. a Pokynem generálního ředitele HZS ČR č. 39/2016 ve znění pozdějších předpisů. Označení příslušnosti k České republice se umísťuje na levém rukávu tak, aby horní okraj tohoto znaku byl umístěn 20 mm pod rukávovým ramenním švem. Velký státní znak České republiky se umísťuje na levém rukávu tak, aby horní okraj tohoto znaku byl umístěn 90 mm pod rukávovým ramenním švem. Označení příslušnosti k organizační části HZS ČR se umísťuje na pravém rukávu tak, aby horní okraj tohoto znaku byl umístěn 20 mm pod rukávovým ramenním švem. Rukávový znak HZS ČR se umísťuje na pravém rukávu tak, aby horní okraj tohoto znaku byl umístěn 90 mm pod rukávovým ramenním švem. Půlkulaté výseče označení příslušnosti k České republice a označení příslušnosti k organizační části HZS ČR kopírují ramenní rukávové švy a jsou umístěny na střed. Velký státní znak ČR a rukávový znak HZS ČR, jsou rovněž umístěny na střed rukávu tj. v pomyslném prodloužení středové osy rukávu.



**Límec** je košilový s odděleným stojáčkem. Šířka límce středem je 6 cm, délka rožku límce 6,5 cm. Prošití převěsu límce z 3 stran 0,1 cm, prošití podehnutí dolního kraje límce 0,5 cm, všítí stojáku do průkrčníku v kraji za 0,1 cm. Stojáková část límce je zkosená, zapínaná na knoflík a díрку.

**Nárameníky** jsou tvarované do špičky, všité do průramku tak, aby byly viditelné z předního pohledu, tzn.  $\frac{1}{2}$  do předního dílu  $\frac{1}{2}$  do sedla zadního dílu. Šířka nárameníku je 4,5 cm, délka špičky 1,5 cm. Nárameník je zapínaný na díрку a knoflík. Dírka je vyšitá 1,5 cm od špičky, prošití 0,5 cm ze 4 stran. Součástí košile jsou 2 navlékací, pětihranné nárameníky v barvě námořnická modř a stejné délky jako všité nárameníky. Šíře nárameníku je 5,5 cm. Navlékací nárameník je vyztužený jednou vrstvou oboustranně termofixačního klíženého plátna. Na spodní straně navlékacího nárameníku je našitá podsádka – průvlek. Středem nárameníku - 1,5 cm od špičky je vyšitá dírka. Prošití navlékacího nárameníku za 0,2 cm ze 4 stran.

Název	BR	FM	KA	NJ	OP	OV	Kraj celkem
Košile modrá DR HZS - 38	1				1	1	3
Košile modrá DR HZS - 39			2				2
Košile modrá DR HZS - 39/3		1					1
Košile modrá DR HZS - 40	1	1	4		2	3	11
Košile modrá DR HZS - 40/3			1			1	2
Košile modrá DR HZS - 41					2	2	4
Košile modrá DR HZS - 41/3						2	2
Košile modrá DR HZS - 42	1		2		1	4	8
Košile modrá DR HZS - 43					2	2	4
Košile modrá DR HZS - 48			1				1
Košile modrá KR HZS - 38	2				1	1	4
Košile modrá KR HZS - 40	1	3	3		2	3	12
Košile modrá KR HZS - 40/3			1			1	2
Košile modrá KR HZS - 41					1	2	3
Košile modrá KR HZS - 41/3						2	2
Košile modrá KR HZS - 42	1		8			5	14
Košile modrá KR HZS - 43			2		2	1	5
Košile modrá KR HZS - 43/3			1				1
Košile modrá KR HZS - 44		1	1			1	3
Košile modrá KR HZS - 48			1				1
Košile bílá DR HZS - 38	1						1
Košile bílá DR HZS - 39	1	2	2			3	8
Košile bílá DR HZS - 40	1					9	10
Košile bílá DR HZS - 40/3		1					1
Košile bílá DR HZS - 41					2	1	3
Košile bílá DR HZS - 42	3		4	1	3	5	16
Košile bílá DR HZS - 42/3			1				1
Košile bílá DR HZS - 43	2	1	2	1		5	11
Košile bílá DR HZS - 43/3		1					1
Košile bílá DR HZS - 44	2	1				3	6
Košile bílá DR HZS - 45			2				2
Košile bílá DR HZS - 46				1		1	2
Košile bílá DR HZS - 47				1			1
Košile bílá DR HZS - 48	1		1				2
Košile bílá KR HZS - 38			1			2	3
Košile bílá KR HZS - 39	1		1		1	3	6
Košile bílá KR HZS - 40	2		3			13	18
Košile bílá KR HZS - 40/3		1					1
Košile bílá KR HZS - 41	2	2			2	6	12
Košile bílá KR HZS - 41/3		2					2
Košile bílá KR HZS - 42	2	6	5		1	6	20
Košile bílá KR HZS - 43	5	3	2	1		6	17
Košile bílá KR HZS - 43/3		1					1
Košile bílá KR HZS - 44	1		3		1	2	7
Košile bílá KR HZS - 45			3	1		1	5
Košile bílá KR HZS - 46		1		1		2	4
Košile bílá KR HZS - 47				1		1	2
Košile bílá KR HZS - 48			1			2	3
Halénka modrá KR HZS - 36						1	1
Halénka modrá KR HZS - 38	1					1	2
Halénka modrá KR HZS - 40	1					2	3
Halénka modrá KR HZS - 44			2			3	5
Halénka modrá KR HZS - 48				1			1
Halénka bílá DR HZS - 36		1					1
Halénka bílá DR HZS - 40	1						1
Halénka bílá KR HZS - 40						1	1
Halénka bílá KR HZS - 46						1	1
Košile bílá DR HZS - měřenka				4			4
<b>Celkem</b>	<b>34</b>	<b>29</b>	<b>60</b>	<b>13</b>	<b>24</b>	<b>111</b>	<b>271</b>





vč. znaků - Označení přísl. k České republice, Velkého státního znaku České republiky, Označení přísl. k organizační části HZS ČR a Rukávového znaku HZS ČR

Název	BR	FM	KA	NJ	OP	OV	Kraj celkem	celkem bez celkem		celkem		
								ena za ks	21%DPH	DPH 21% DPH	vč. DPH	
Košile modrá DR HZS - 38	1				1	1	3	516	108,36	1548,00	325,08	1873,08
Košile modrá DR HZS - 39			2				2	516	108,36	1032,00	216,72	1248,72
Košile modrá DR HZS - 39/3		1					1	541,8	113,78	541,80	113,78	655,58
Košile modrá DR HZS - 40	1	1	4		2	3	11	516	108,36	5676,00	1191,96	6867,96
Košile modrá DR HZS - 40/3			1			1	2	541,8	113,78	1083,60	227,56	1311,16
Košile modrá DR HZS - 41					2	2	4	516	108,36	2064,00	433,44	2497,44
Košile modrá DR HZS - 41/3						2	2	541,8	113,78	1083,60	227,56	1311,16
Košile modrá DR HZS - 42	1		2		1	4	8	516	108,36	4128,00	866,88	4994,88
Košile modrá DR HZS - 43					2	2	4	516	108,36	2064,00	433,44	2497,44
Košile modrá DR HZS - 48			1				1	516	108,36	516,00	108,36	624,36
Celkem							38			19737,00	4144,78	23881,78
Košile modrá KR HZS - 38	2				1	1	4	492	103,32	1968,00	413,28	2381,28
Košile modrá KR HZS - 40	1	3	3		2	3	12	492	103,32	5904,00	1239,84	7143,84
Košile modrá KR HZS - 40/3			1			1	2	516,6	108,49	1033,20	216,97	1250,17
Košile modrá KR HZS - 41					1	2	3	492	103,32	1476,00	309,96	1785,96
Košile modrá KR HZS - 41/3						2	2	516,6	108,49	1033,20	216,97	1250,17
Košile modrá KR HZS - 42	1		8			5	14	492	103,32	6888,00	1446,48	8334,48
Košile modrá KR HZS - 43			2		2	1	5	492	103,32	2460,00	516,60	2976,6
Košile modrá KR HZS - 43/3			1				1	516,6	108,49	516,60	108,49	625,09
Košile modrá KR HZS - 44		1	1			1	3	492	103,32	1476,00	309,96	1785,96
Košile modrá KR HZS - 48			1				1	492	103,32	492,00	103,32	595,32
Celkem							47			23247,00	4881,87	28128,87
Košile bílá DR HZS - 38	1						1	481	101,01	481,00	101,01	582,01
Košile bílá DR HZS - 39	1	2	2			3	8	481	101,01	3848,00	808,08	4656,08
Košile bílá DR HZS - 40	1					9	10	481	101,01	4810,00	1010,10	5820,1
Košile bílá DR HZS - 40/3		1					1	505,05	106,06	505,05	106,06	611,11
Košile bílá DR HZS - 41					2	1	3	481	101,01	1443,00	303,03	1746,03
Košile bílá DR HZS - 42	3		4	1	3	5	16	481	101,01	7696,00	1616,16	9312,16
Košile bílá DR HZS - 42/3			1				1	505,05	106,06	505,05	106,06	611,11
Košile bílá DR HZS - 43	2	1	2	1		5	11	481	101,01	5291,00	1111,11	6402,11
Košile bílá DR HZS - 43/3		1					1	505,05	106,06	505,05	106,06	611,11
Košile bílá DR HZS - 44	2	1				3	6	481	101,01	2886,00	606,06	3492,06



Košile bílá DR HZS - 45			2				2	481	101,01	962,00	202,02	1164,02
Košile bílá DR HZS - 46				1		1	2	481	101,01	962,00	202,02	1164,02
Košile bílá DR HZS - 47				1			1	481	101,01	481,00	101,01	582,01
Košile bílá DR HZS - 48	1		1				2	481	101,01	962,00	202,02	1164,02
Celkem							65			31337,15	6580,80	37917,95
Košile bílá KR HZS - 38			1			2	3	462	97,02	1386,00	291,06	1677,06
Košile bílá KR HZS - 39	1		1		1	3	6	462	97,02	2772,00	582,12	3354,12
Košile bílá KR HZS - 40	2		3			13	18	462	97,02	8316,00	1746,36	10062,36
Košile bílá KR HZS - 40/3		1					1	485,1	101,87	485,10	101,87	586,97
Košile bílá KR HZS - 41	2	2			2	6	12	462	97,02	5544,00	1164,24	6708,24
Košile bílá KR HZS - 41/3		2					2	485,1	101,87	970,20	203,74	1173,94
Košile bílá KR HZS - 42	2	6	5		1	6	20	462	97,02	9240,00	1940,40	11180,4
Košile bílá KR HZS - 43	5	3	2	1		6	17	462	97,02	7854,00	1649,34	9503,34
Košile bílá KR HZS - 43/3		1					1	485,1	101,87	485,10	101,87	586,97
Košile bílá KR HZS - 44	1		3		1	2	7	462	97,02	3234,00	679,14	3913,14
Košile bílá KR HZS - 45			3	1		1	5	462	97,02	2310,00	485,10	2795,1
Košile bílá KR HZS - 46		1		1		2	4	462	97,02	1848,00	388,08	2236,08
Košile bílá KR HZS - 47				1		1	2	462	97,02	924,00	194,04	1118,04
Košile bílá KR HZS - 48			1			2	3	462	97,02	1386,00	291,06	1677,06
Celkem							101			46754,40	9818,42	56572,82
Halenka modrá KR HZS - 36						1	1	476	99,96	476,00	99,96	575,96
Halenka modrá KR HZS - 38	1					1	2	476	99,96	952,00	199,92	1151,92
Halenka modrá KR HZS - 40	1					2	3	476	99,96	1428,00	299,88	1727,88
Halenka modrá KR HZS - 44			2			3	5	476	99,96	2380,00	499,80	2879,8
Halenka modrá KR HZS - 48				1			1	476	99,96	476,00	99,96	575,96
Celkem							12			5712,00	1199,52	6911,52
Halenka bílá DR HZS - 36		1					1	476	99,96	476,00	99,96	575,96
Halenka bílá DR HZS - 40	1						1	476	99,96	476,00	99,96	575,96
Celkem							2			952,00	199,92	1151,92
Halenka bílá KR HZS - 40						1	1	452	94,92	452,00	94,92	546,92
Halenka bílá KR HZS - 46						1	1	452	94,92	452,00	94,92	546,92
Celkem							2			904,00	189,84	1093,84
Košile bílá DR HZS - měřenka				4			4	601,25	126,26	2405,00	505,05	2910,05



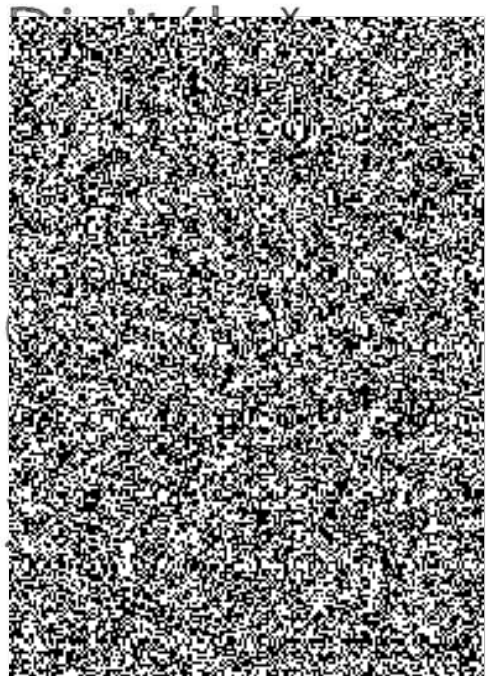
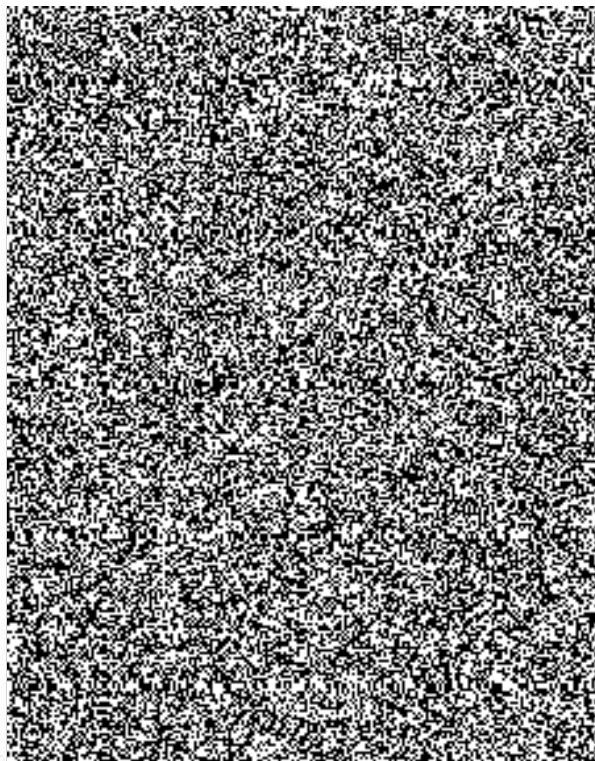
lkem	34	29	60	13	24	111
------	----	----	----	----	----	-----

271

Celkem košile MDR	38	19737,00	4144,78	23881,78
Celkem košile MKR	47	23247,00	4881,87	28128,87
Celkem košile BDR	65	31337,15	6580,80	37917,95
Celkem košile BKR	101	46754,40	9818,42	56572,82
Celkem halenka MKR	12	5712,00	1199,52	6911,52
Celkem halenka BDR	2	952,00	199,92	1151,92
Celkem halenka BKR	2	904,00	189,84	1093,84
Košile bílá DR HZS - měřenka	4	2405,00	505,05	2910,05
<b>Celkem</b>	<b>271</b>	<b>131048,55</b>	<b>27520,20</b>	<b>158568,75</b>

Cena za znaky a domovenky, které jsou součástí celkové ceny předmětu plnění :

Rukávový znak HZS	18,60 Kč/ks bez DPH
Velký státní znak ČR	14,30 Kč/ks bez DPH
Domovenka Moravskoslez.	12,60 Kč/ks bez DPH
Domovenka ČR	12,60 Kč/ks bez DPH



0'

Územní odbor					
BR	FM	KA	NJ	OP	OV
					
Územní odbor Bruntál Zeyerova 15 792 01 Bruntál	Územní odbor Frýdek-Místek Pavlíkova 2264 738 02 Frýdek-Místek	Územní odbor Karviná Ostravská 883/3 733 01 Karviná	Územní odbor Nový Jičín Zborovská 7 741 11 Nový Jičín	Územní odbor Opava Těšínská 39 746 01 Opava	HZS MSK Výškovická 2995/40 700 30 Ostrava

Před dodáním zboží, prosím, kontaktujte výše uvedené osoby.