

KUPNÍ SMLOUVA

uzavřená dle § 2079 a násl. zákona č. 89/2012 Sb. – občanský zákoník

I.

Smluvní strany

Prodávající: Medical Furniture PZ, s.r.o.
zapsaná v obchodním rejstříku, vedeném Městským soudem v Praze oddíl C, vložka 225046
se sídlem: Jaurisova 515/4, 140 00 Praha 4 - Michle
IČO: 27285197
DIČ: CZ27285197
bankovní spojení/č. účtu: [REDACTED]
zastoupena: Tomášem Kratochvílem, výrobním a technickým ředitelem na základě Plné moci
kontaktní osoba: [REDACTED]
telefon: [REDACTED]
e-mail: [REDACTED]
(dále jen „prodávající“)

a

Kupující: **Městská nemocnice Čáslav**
Zapsaná v obchodním rejstříku vedeném u Městského soudu v Praze v oddílu Pr, vložce 1640
se sídlem: Jeníkovská 348/17, 286 01 Čáslav – Nové Město
IČO: 00873764
DIČ: CZ00873764
bankovní spojení/č. účtu: [REDACTED]
zastoupená: MUDr. Martinem Novákem, ředitelem nemocnice
(dále jen „kupující“)

II.

Předmět smlouvy

1. Smluvní strany se dohodly na tom, že jejich závazkový vztah se bude řídit ustanovením této smlouvy a v otázkách výslovně smlouvou neupravených příslušnými ustanoveními občanského zákoníku, zák. č. 89/2012 Sb., především ustanoveními o kupní smlouvě dle § 2079 a následujících.
2. Předmětem smlouvy je závazek prodávajícího dodat kupujícímu movité věci, dále jen „zboží“, v souladu s podmínkami sjednanými touto smlouvou a zadávacími podmínkami veřejné zakázky s názvem „Vybavení interiéru endoskopické ambulance- Městská nemocnice Čáslav“ a převést na něj dohodnutým způsobem vlastnické právo k němu.
3. Součástí dodání jsou náklady na balné, dopravu do místa plnění, montáž na určeném místě a další potřebné poplatky a náklady.
4. Prodávající se zavazuje převést na kupujícího dohodnutým způsobem vlastnické právo ke zboží, které přechází na kupujícího stejně jako nebezpečí škody na něm, poté, co zboží převezme a potvrdí jeho převzetí prostřednictvím svého pověřeného zaměstnance v místě plnění.
5. Předmětem kupní smlouvy je také sjednání kupní ceny, platebních podmínek, postupu při předání a převzetí zboží spolu se stanovením dalších závazků smluvních stran.
6. Kupující se zavazuje objednané a řádně dodané zboží převzít a po jeho převzetí zaplatit kupní cenu, dle podmínek sjednaných smlouvou.

III.

Předmět koupě

1. Předmětem kupní smlouvy je dodávka plně funkčního a nepoškozeného zboží. Přesná a podrobná specifikace zboží je provedena věcně i cenově v Příloze č.1 smlouvy.
2. Určení zboží co do druhu a množství je specifikací v příloze provedeno přesně a nezaměnitelně tak, aby mohla být provedena kontrola správnosti a úplnosti při plnění. Změny lze provést jen se souhlasem kupujícího, na jeho žádost nebo na základě dohody smluvních stran.

IV.

Doba a místo plnění, základní dodací podmínky

1. Prodávající se zavazuje dodat kupujícímu zboží, které je předmětem koupě, nejpozději do: 8 týdnů od podpisu smlouvy.
2. Místem plnění je sídlo kupujícího: Městská nemocnice Čáslav, Jenikovská 348/17, 286 01 Čáslav, endoskopická ambulance, 1.NP-přístavba
3. Součástí dodání zboží je:
doprava zboží do místa plnění, včetně uložení na konkrétní místo
montáž na určeném místě
vyhotovení a dodání dodacích listů s uvedením jednotlivých položek, jejich množství a ceny
předložení potřebné dokumentace vztahující se k dodávanému zboží
kvalitativní a technické vlastnosti dodávaného zboží budou v souladu s normami platnými na území ČR
4. Prodávající bude informovat kupujícího o přesném termínu dodávky zboží, a to nejpozději 48 hodin před realizací dodávky. Kontaktní osoba: [REDAKCE]
5. Kupující při převzetí zboží vyžaduje doklady potřebné k jeho užívání.
Jako součást dodávky bude kupujícímu předáno:
faktura včetně oboustranně odsouhlaseného dodacího listu
doklady o jakosti a kvalitě
6. Prodávající je zavázán dodat zboží, které není zatíženo právy třetích osob.

V.

Cena zboží a platební podmínky

1. Celková cena je stanovena dohodou smluvních stran na přijetí nabídky zhotovitele dle cen uvedených v příloze č.1 smlouvy a činí:

Cena bez DPH (v Kč): 104.200,- Kč

DPH (v Kč): 15.630,- Kč

Cena včetně DPH (v Kč): 119.830,- Kč

2. Smluvní strany se dohodly na kupních cenách, stanovených na základě přijetí nabídky prodávajícího. Cena zboží sjednaná při podpisu smlouvy je závaznou a nepřekročitelnou cenou. Součástí jednotlivých cen jsou veškeré náklady a poplatky za balné, dopravu do místa plnění a další potřebné náklady. Jakákoli změna ceny je možná jen na základě dohody smluvních stran.
3. Cena zboží v Příloze č.1 musí být uvedena jednotlivě bez DPH, samostatně musí být uvedena výše DPH a cena s DPH.
4. Smluvní strany se dohodly, že prodávající je oprávněn vyúčtovat kupní cenu souhrnou fakturou za celý předmět plnění.
5. Faktura musí jako daňový doklad obsahovat údaje stanovené obecně závaznými právními předpisy, zejména § 26 a násl. zákona č. 235/2004 Sb. o DPH ve znění pozdějších předpisů:
označení faktury a její číslo
předmět smlouvy
obchodní firma, sídlo, příp. místo podnikání, IČ a DIČ prodávajícího
název, sídlo IČ a DIČ kupujícího
datum vystavení faktury
lhůta splatnosti faktury
kopie dodacího listu
označení banky a číslo účtu, na který musí být zapláceno
označení osoby, která fakturu vyhotovila, vč. jejího podpisu a kontaktního telefonu

6. Kupující/objednatel vyžaduje, aby prodávající/zhotovitel uvedl na daňovém dokladu přesné označení smlouvy a objednávky v případě, že dodání je realizováno na jejich základě. Přílohou daňového dokladu musí být dodací list.
7. Kupující je oprávněn fakturu vrátit, a to do data splatnosti pokud:
obsahuje-li nesprávné cenové údaje
obsahuje-li nesprávné náležitosti
chybí-li k faktuře některé náležitosti nebo dohodnuté přílohy
8. Kupující uhradí vyúčtovanou kupní cenu zboží bezhotovostní platbou, převodem ve prospěch bankovního účtu prodávajícího uvedeného ve smlouvě, resp. ve faktuře a její splatnost činí 30 dní ode dne doručení daňového dokladu. Prodávající nese odpovědnost za správnost tohoto údaje.
9. Povinnost kupujícího zaplatit je splněna ke dni odepsání kupní ceny z účtu kupujícího ve prospěch účtu prodávajícího.
10. Prodávající není oprávněn převést svou pohledávku ke kupujícímu, vzniklou z tohoto smluvního vztahu, na jinou osobu bez předchozího písemného souhlasu kupujícího.

VI.

Záruční doba a odpovědnost za vady zboží

1. Prodávající se zavazuje dodat zboží bez vad, ve sjednané kvalitě, vždy s předepsanými doklady kvality.
2. Prodávající odpovídá za vady a jakost dodaného zboží po celou záruční dobu. Záruční doba je stanovena na 24 měsíců od převzetí zboží.
3. Prodávající odpovídá za to, že dodané zboží bude mít po celou záruční dobu požadované vlastnosti, jakost a stabilitu.
4. Prodávající je povinen balit dodávané zboží obvyklým způsobem, vylučujícím jakékoliv poškození nebo znehodnocení, popřípadě podle dispozic kupujícího.
5. Kupující je oprávněn prohlédnout zboží při převzetí, vadné plnění odmítnout a zjevné vady co do množství ihned vyznačit do dodacího listu nebo nesrovnalosti odstranit zápisem s dodávajícím.
6. Kupující je oprávněn vady zboží oznámit prodávajícímu také při zjištění po převzetí zboží. Je povinen je u prodávajícího písemně reklamovat, a to po jejich zjištění, nejpozději však do konce záruční doby. Prodávající je zavázán, uplatněnou reklamaci vad vždy projednat písemně.
7. Skryté vady je kupující povinen prodávajícímu oznámit bezodkladně po jejich zjištění.
8. V případě reklamáce pro zjištění vad nebo nesplnění sjednaných požadavků na jakost zboží, bude reklamáce vyřízena opravou nebo dodáním nového zboží bez vad, maximálně do 14 dnů od podané reklamáce.
9. Ze záruční povinnosti jsou vyloučeny závady způsobené nesprávným užíváním a provozováním zboží, nerespektováním doporučených pracovních postupů a podmínek, dále jeho poškození živelnou událostí.
10. Jestliže se v záruční době opakovaně (více než 2x) vyskytnou shodné vady, je kupující oprávněn požadovat jejich odstranění, nebo z tohoto důvodu odstoupit od smlouvy.

VII.

Smluvní pokuta a náhrada škody

1. V případě nedodržení dodací lhůty je kupující oprávněn požadovat zaplacení smluvní pokuty ve výši 500,00 Kč za každý započatý den z prodlení.
2. V případě nedodržení reklamační lhůty je kupující oprávněn požadovat zaplacení smluvní pokuty ve výši 500,00 Kč za každý den prodlení s vyřízením reklamáce dle článku V. bod.8.
3. Prodávající je povinen za každé prokazatelné porušení podmínek stanovených touto smlouvou zaplatit kupujícímu smluvní pokutu ve výši 500,00 Kč.
4. Smluvní pokuta bude vyúčtována samostatným daňovým dokladem a její splatnost činí 30 dní ode dne doručení daňového dokladu.
5. Kupujícímu náleží právo na náhradu škody způsobené porušením jiných smluvních povinností prodávajícího (vady jakosti) vedle výše sjednaných smluvních pokut.

VIII.

Platnost a účinnost smlouvy

1. Tato smlouva nabývá platnosti dnem jejího podpisu oběma smluvními stranami a účinnosti dnem uveřejnění v registru smluv.
2. Smlouvu mohou smluvní strany vypovědět i bez udání důvodů.
3. Smluvní vztah lze ukončit písemnou dohodou.
4. Kupující může smlouvu vypovědět písemnou výpovědí s 3 měsíční lhůtou, která začíná běžet dnem doručení druhé smluvní straně.

IX.

Registr smluv - doložka

1. Prodávající tímto uděluje souhlas kupujícímu k uveřejnění všech podkladů, údajů a informací uvedených v této smlouvě, k jejichž uveřejnění vyplývá pro kupujícího povinnost dle právních předpisů.
2. Prodávající je současně srozuměn s tím, že kupující je oprávněn zveřejnit obraz smlouvy a jejich případných změn (dodatků) a dalších dokumentů od této smlouvy odvozených včetně metadat požadovaných k uveřejnění dle zákona č. 340/2015 Sb., o registru smluv.
3. Zveřejnění smlouvy a metadat v registru smluv zajistí kupující.

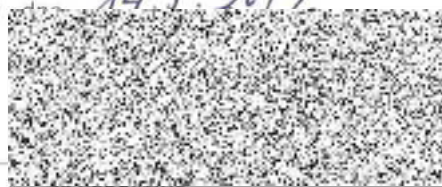
X.

Závěrečná ustanovení

1. Změnit nebo doplnit smlouvu mohou smluvní strany pouze formou písemných dodatků, které budou vzestupně číslovány, výslovně prohlášeny za dodatek této smlouvy a podepsány oprávněnými zástupci smluvních stran.
2. Smluvní strany shodně prohlašují, že si smlouvu před jejím podpisem přečetly a že byla uzavřena po vzájemném projednání podle jejich pravé a svobodné vůle určitě, vážně a srozumitelně, nikoliv v tísní nebo za nápadně nevýhodných podmínek, a že se dohodly o celém jejím obsahu, což stvrzují svými podpisy.
3. Tato smlouva je vyhotovena ve 2 stejnopisech, z nichž po podpisu kupující obdrží 1 vyhotovení a prodávající 1 vyhotovení.
4. Součástí smlouvy jsou:

Příloha č. 1: Specifikace zboží včetně cen doplní dodavatel v souladu se svou nabídkou

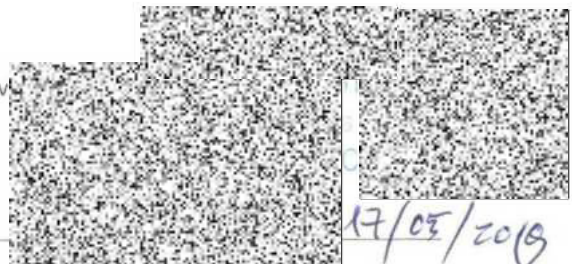
V Čáslavi

14. 5. 2019


MUDr. Martin Novák
Ředitel

Městská nemocnice Čáslav

V Čáslavi


17/05/2019

Kratochvíl Tomáš
Výrobní a technický ředitel
Medical Furniture PZ. S.r.o.

VZMR

**NA VYBAVENÍ INTERIÉRU ENDOSKOPICKÉ AMBULANCE 1.NP-PŘÍSTAVBA
MĚSTSKÁ NEMOCNICE ČÁSLAV, JENÍKOVSKÁ 348, 286 01 ČÁSLAV**
ENDOSKOPICKÁ VYŠETŘOVNA

MATERIÁLOVÝ STANDARD:

korpusy	: LTD EGGER tl.18mm, dezén W 980SM HLADKÁ BÍLÁ + ABS tl.2x22mm,dezén HU 16613
dviřka,čilka	: LTD KRONOSPAN tl.18mm, dezén 551 PE PEACH + ABS tl.2x22mm,dezén 551
APL	: LTD EGGER tl.38mm, dezén F 210 ST9 MRAMOR AMALVI BÍLOŠEDÝ
sokl	: LTD KRONOSPAN tl.18mm, dezén 859PE PLATINA
úchytká, reling	: rozteč 128mm,320mm,448mm CULMEN AL ELOX
podnoži	: jackel 40/40mm RAL 9006 Aluminiumweiss MATRIX

01 BOX NA UKLÁDÁNÍ ENDOSKOPŮ

obklad.deska 210/138.5	1 ks	1.200,-
otv.pol.25/58/114+2	1 ks	900,-
zás.box na ukl.edoskopů 4+2zás.		
6xK ANTARO 105/58/130+4	1 ks	14.800,-
Vrchní deska 105/60/3.8 1106	1 ks	1.000,-

celkem:		17.900,- +15%

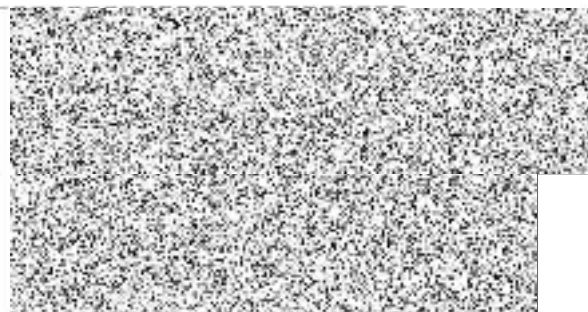
02 PRACOVNÍ LINKA

skř.sp.ldv.45/58/86+4 výsuv prádlo	1 ks	3.100,-
úzký výsuv 13/56/86	1 ks	2.100,-
vývod stlačeného vzduchu 20/86		
1x rychlospojka + ventil	1 ks	1.100,-
skř.sp.rohová 70/100/86,hl.54	1 ks	3.800,-
box 3+1 zás.70/58/86+4	2 ks	á 4.800,-
prac.d.138/253/60,tl.38mm		
vč.zadní kanty v.60mm	1 ks	25.000,-
zapláštění průhled.okna 45/136	1 ks	1.600,-
dotykový LED pás v AL liště		
2x trafo/stmívač 138+256	1 ks	4.800,-
skř.horní 120/2x výklop Aventos HK-S		
120/24/65+2	1 ks	4.800,-
skř.horní 78/2x výklop Aventos HK-S		
78/36/65+2	1 ks	4.000,-
Skř.horní sl.roh 60/60/36/65+2	1 ks	2.900,-
skř.horní 96/2x výklop Aventos HK-S		
96/36/65+2(1x uzamyk.lékárna)	2 ks	á 4.900,-

celkem:		72.600,- +15%

03 D + M, RPD

13.700,- +15%



Poznámka :

- Výrobky, konstrukční prvky, zařízení a sestavy uvedené v dokumentaci pro výběr zhotovitele interiéru jako konkrétní výrobky určené výrobním typem, případně i výrobcem, jsou zde uvedeny jako referenční, určující tímto způsobem pouze parametry, kvalitu, standardy, vybavení, případně rozměry použitého výrobku. Není tím dodavateli stanovena povinnost použít konkrétně uvedený typ výrobku, může být použito s vědomím objednatele výrobků jiných o stejných nebo lepších parametrech a standardech.
- V projektové dokumentaci uvedené výrobky, konstrukční prvky, konstrukce, materiálové soubory, zařízení a sestavy jsou i ve specifikacích uvažovány a budou vždy dodány zkompletované včetně veškerého doplňkového a pomocného vybavení tak, aby byly vždy bez závad plně provozuschopné. Předmětem nabídky a následně dodávky včetně montáže je tedy veškeré vybavení včetně montážního a pomocného materiálu, konečné povrchové úpravy (pokud není konkrétně předepsána v projektové dokumentaci, rozumí se obvyklá), u technických zařízení první provozní náplně, vyzkoušení a provozního manuálu v českém jazyce.
- Případná obchodní jména užitá v projektové dokumentaci, která jsou příznačná pro určitého výrobce, slouží pouze k vymezení technického a uživatelského standardu.
- Veškeré navržené materiály a prvky budou použity dle prováděcích předpisů výrobců a budou dodrženy konstrukční detaily doporučené výrobcem!!!
- Pohledové detaily nutno odsouhlasit se zástupcem objednatele, autorem návrhu objektu a hlavním architektem projektu vykonávající autorský dozor.
- Projektová dokumentace pro výběr zhotovitele nenahrazuje realizační ani výrobní dokumentaci.

R E K A P I T U L A C E

základ pro DPH 0%:	0,-Kč
základ pro DPH 15%:	104.200,-
DPH 15% :	15.630,-
celkem vč.DPH 15% :	119.830,-Kč
základ pro DPH 21%:	0,-Kč
DPH 21% :	0,-
celkem vč.DPH 21% :	0,-

CELKOVÁ CENA K ÚHRADĚ ČINÍ: 119.830,-Kč

v Čáslavi 29.dubna 2019

Kratochvíl Tomáš,
výrobní a technický ředitel na základě Plné moci
Medical Furniture PZ,s.r.o.,



Dekory a materiály zdravotnického nábytku, který je předmětem dodávky do interiéru endoskopické vyšetřovny budou odsouhlaseny pověřeným zástupcem MĚN Čáslav, specifikovány po jednotlivých segmentech položkového rozpočtu

a zakresleny v RPD, která bude písemně potvrzená pověřeným zástupcem MĚN Čáslav.

Navrhované materiály splňují příslušné emisní EI, EN 622, EN 14322, EN 312 a ekologické normy, jsou atestované pro používání ve zdravotnických provozech a zařízeních.

HPL lamináty pro exteriér a interiér firmy MAX AUSTRIA - FUDERMAX COMPACT, tl.6-16mm, ČSN EN 438-4, typ CGS, EN 13501-1:EURO TŘÍDA D-s2,d0(CWFT).

Veškeré hrany korpusů a hrany dveří jsou hraněny ABS hranou tl.2x22mm ve vybraném dekoru.

- Nábytkové kování:
- závěs HETTICH SLIDE, BLUM MODUL naložený, vložený celokovový, úhel otevření 110st., ostatní závěsy + výklopy BLUM, BLUM Aventos HK-S
 - pojezdové kování zásuvek - částečný rolničkový výsuv BLUM AUSTRIA, nebo ložiskový STRONG s tlumením.
 - úchytka celokovová, rozteč M 128 - 544mmmm, povrchová úprava eloxovaný hliník, nerez (CULMEN HETTICH)
 - pracovní plocha odběrové a pracovní linky má tl.38mm a je z materiálu „umělý kámen“ (Corian, GetaCore atd).
 - sokly mají navlečené silikonové soklové těsnění, nebo OSB tl.21mm pro vytahovaný fabion PVC podlahové krytiny v.100 - 250mm.
 - v pracovních deskách jsou osazeny dřezy a baterie firmy FRANKE, dle typů uvedených v nabídce součástí dřezů je originální sifon pro úsporu místa s odbočkou pro myčku
 - pro kompletní dodávku nábytku bude garance záruky 36-60měsíců dle příslušné SOD, prvky elektro + dřezy, mají záruku dle obch.zák., 24měsíců.
 - stolní podnoží jackelový profil 40/40mm s rektifikací, povrchová úprava komaxit RAL 9006 - MATRIX

Box pro horizontální ukládání endoskopů má zásuvkové vedení s tlumeným dojezdem, dna zásuvek jsou ze zdravotnické nerez oceli 18/10CrNi

