

KUPNÍ SMLOUVA

Vojenská lázeňská a rekreační zařízení

se sídlem Magnitogorská 12/1494, Praha 10, 101 00

Vojenský rehabilitační ústav Slapy,

252 08 Slapy nad Vltavou

zastoupen ředitelem VRÚ Slapy: prim. MUDr. Miloslavem Kubíčkem, Ph.D., MBA

zapsána: u živnostenského odboru Úřadu městské části Praha 10

IČ: 00000582

DIČ: CZ00000582

bankovní spojení: [REDAKCE]

Kontaktní osoba: [REDAKCE]

Adresa pro doručování korespondence:

Vojenský rehabilitační ústav Slapy

252 08 Slapy nad Vltavou

(dále jen „**kupující**“)

a

FIRMA: Vltavotýnský nábytek s.r.o.

se sídlem: Týn nad Vltavou, Průmyslová 566

zastoupená Dr.Zdeněk Luňáček

zapsaná v obchodním rejstříku vedeném u KS v Č.Budějovicích , oddíl C , vložka7637

IČ: 25172085

DIČ: CZ25172085

bankovní spojení: [REDAKCE]

Kontaktní osoba: jméno: [REDAKCE]

Adresa pro doručování korespondence:Průmyslová 566,375 01 Týn nad Vltavou

(dále jen „**prodávající**“)

(kupující a prodávající dále společně jen jako „**smluvní strany**“ nebo každý zvlášť i jako „**smluvní strana**“)

uzavřeli níže uvedeného dne, měsíce a roku
dle zákona č. 89/2012 Sb., občanského zákoníku tuto
kupní smlouvu (dále jen „**smlouva**“)

I. Předmět plnění

1. Předmětem této kupní smlouvy je pořízení a dodávka nábytku a souvisejících komponentů, včetně všech souvisejících nákladů (např. doprava, instalace), (dále jen „**předmět plnění**“) prodávajícím kupujícímu. Předmět smlouvy je přesně specifikován v Příloze č. 1 této smlouvy – Specifikace předmětu plnění.
2. Touto smlouvou se prodávající zavazuje dodat za podmínek v ní sjednaných kupujícímu předmět plnění (včetně dopravy, složení na místo a odborné instalace v 3.NP pavilonu C1 VRÚ Slapy nad Vltavou), dále specifikované v této smlouvě a převést na něj vlastnické právo k tomuto předmětu plnění.
3. Spolu s předmětem plnění bude prodávajícím kupujícímu předáno i povinné a dohodnuté příslušenství a vybavení, návody v českém jazyce, záruční listy, jiné doklady a listiny, které jsou nezbytné pro užívání předmětu plnění.
4. Prodávající garantuje, že každé dodávané zařízení a každý kompletní samostatně funkční přístroj bude splňovat podmínky dané příslušnými ustanoveními a zásadami zákona č. 22/1997 Sb., o technických požadavcích na výrobky a o změně a doplnění některých zákonů, v platném znění, a zákona č. 268/2014 Sb., o zdravotnických prostředcích a změně zákona č. 634/2004 Sb., o správních poplatcích, v platném znění (včetně všech prováděcích předpisů).
5. Kupující se zavazuje řádně dodaný předmět plnění převzít a zaplatit za něj sjednanou kupní cenu způsobem a v termínu stanoveném touto smlouvou.

II. Doba a čas plnění

1. Místem plnění je Vojenský rehabilitační ústav Slapy, 252 08 Slapy nad Vltavou, pavilon C1 3.NP.
2. Časem plnění je nejpozději den 14.8.2019. Instalace je předpokládána na termín **13. - 14.8.2019**
3. Prodávající se zavazuje, že předmět plnění dodá a složí v dohodnutý den na místo plnění, dle dohody s odpovědnou osobou kupujícího – kontaktní osoba.

III. Povinnosti smluvních stran

1. Prodávající je povinen předat předmět plnění kupujícímu (osobě pověřené k převzetí předmětu plnění) v dohodnutém množství a kvalitě v místě plnění, kupující je povinen tento předmět plnění od prodávajícího převzít, potvrdit prodávajícímu jeho převzetí a uhradit sjednanou kupní cenu. O předání a převzetí předmětu plnění bude pořízen zápis.
2. Převzetím předmětu plnění ze strany odpovědného osoby se stává kupující jeho vlastníkem a přechází na něj nebezpečí škody na prodané věci.

3. Prodávající poskytuje kupujícímu záruku na předmět plnění v trvání 24 měsíců, počínaje dnem splnění závazku (bod II.2. této smlouvy) z této smlouvy a po tuto dobu garantuje jeho obvyklou funkčnost. V této době se prodávající zavazuje na předmětu plnění bezplatně odstranit veškeré vady
4. Prodávající se zavazuje, že ke dni dodání předá kupujícímu adresy a telefonní čísla, na kterých bude možné nahlásit reklamovanou vadu a jména odpovědných osob. Tento seznam bude nedílnou součástí zápisu o předání a převzetí.
5. Prodávající se zavazuje začít s odstraňováním záručních vad předmětu plnění do 48 hodin od uplatnění oprávněné reklamace kupujícím a vady odstranit v co nejkratším technicky možném termínu. Termín odstranění vad se dohodne písemnou formou. V případě havárie začne prodávajícím s jejím odstraňováním ihned na základě telefonického nahlášení
6. Záruka se nevztahuje na běžné opotřebení.
7. Kupující má právo žádat výměnu části předmětu plnění v případě, kdy se na něm v záruční době vyskytnou tři a více závad bránících jeho užívání, nebo má právo dle čl. VIII. této smlouvy od smlouvy odstoupit.

IV. Kupní cena

1. Cena za předmět plnění bez DPH je cenou konečnou, nejvýše přípustnou, ve které jsou zahrnuty veškeré práce, dodávky a činnosti vyplývající z této smlouvy a ze zadávacích podkladů.
2. DPH bude účtována v sazbě platné ke dni uskutečnění zdanitelného plnění.
3. Podrobný rozpis kupní ceny po jednotlivých částech předmětu plnění (jednotkové ceny) je uveden v příloze č. 2 této smlouvy – položkový rozpočet.
Cena bude obsahovat všechny náklady související s řádným a včasným splněním předmětem dodávky (např. doprava, montáž). Tyto náklady budou rozpouštěny do jednotkových cen zboží.

Celková kupní cena činí **607 300,- Kč, bez DPH.**

4. Kupní cena bude uhrazena prodávajícímu po dodání a převzetí kompletních částí předmětu plnění bez vad na základě faktur, vystavených prodávajícím (dílčí zdanitelné plnění). Podkladem pro fakturaci bude soupis dodávek odsouhlasený pověřeným pracovníkem kupujícího. Prodávající je povinen předložit dokumenty dle bodu I.3. V opačném případě není kupující povinen úhradu provést.
5. Faktura musí obsahovat náležitosti daňového dokladu dle zákona č. 235/2004 Sb., o dani z přidané hodnoty, a dle zákona č. 89/2012 Sb., občanského zákoníku. Dále na ní bude uvedeno číslo smlouvy a lhůta splatnosti, která činí 21 dnů od doručení kupujícímu. V případě, že faktura nebude mít odpovídající náležitosti, je kupující oprávněn zaslat tento

doklad zpět prodávajícímu k doplnění. Lhůta splatnosti doplněné faktury běží znovu ode dne jejího doručení kupujícímu.

6. Fakturační adresa je: Vojenská lázeňská a rekreační zařízení, Magnitogorská 12/1494, 101 00 Praha 10.
Vojenský rehabilitační ústav Slapy, 252 08 Slapy nad Vltavou
Fakturu lze zaslat v elektronické podobě na: podatelna@vlrz.cz
7. Úhrada ceny bude probíhat výhradně v Kč (koruna česká), a stejně tak v této měně budou i veškeré cenové údaje.
8. Kupující je oprávněn, od jakéhokoli finančního plnění dle tohoto článku odečíst částku připadající na jeho i nesplacené nároky (např. náhrady škody, smluvní pokuta, slevu z ceny apod.) vyplývající z této smlouvy, nebo s ní související.

V. Smluvní pokuty

1. Prodávající se zavazuje zaplatit kupujícímu smluvní pokutu ve výši 0,1 % z celkové ceny příslušné části předmětu plnění vč. DPH za každý i započatý den prodlení, nedodá-li příslušnou část předmětu plnění řádně a včas.
2. Nesplní-li prodávající svůj závazek řádně a včas odstranit jakékoli vady předmětu plnění podle čl. III., bodů III.3., III.5. a III.6. této smlouvy, je prodávající povinen zaplatit kupujícímu pokutu ve výši 0,1 % z celkové ceny dotčené části předmětu plnění vč. DPH za každý i započatý den prodlení, až do splnění svého závazku.
3. Nesplní-li prodávající jakoukoliv další povinnost vyplývající ze smlouvy, je prodávající povinen zaplatit kupujícímu pokutu ve výši 50.000,- Kč.
4. Uhrazením smluvní pokuty není dotčeno právo požadovat náhradu škody v plné výši.
5. Povinnost uhradit smluvní pokutu je dána bez ohledu na zavinění prodávajícího.

VI. Mlčenlivost a ochrana osobních údajů

1. Není-li dále stanoveno jinak, je prodávající povinen během plnění této smlouvy i po uplynutí doby, na kterou je tato smlouva uzavřena, zachovávat mlčenlivost o všech skutečnostech, o kterých se dozví od kupujícího v souvislosti s jejím plněním. Této povinnosti může prodávajícího zprostit pouze kupující. Zproštění povinnosti mlčenlivosti musí být učiněno písemně. Výše uvedenou povinností mlčenlivosti není dotčena možnost prodávajícího uvádět činnost dle této smlouvy jako svou referenci ve svých nabídkách v zákonem stanoveném rozsahu, popřípadě rozsahu stanoveném kupujícím.

2. Prodávající se zavazuje, že pokud v souvislosti s realizací této smlouvy přijde on, jeho pověřením zaměstnanci nebo osoby, které pověřil prováděním díla dle této smlouvy, do styku s osobními nebo citlivými údaji ve smyslu zákona č. 101/2000 Sb., o ochraně osobních údajů, ve znění pozdějších předpisů, či nařízení Evropského parlamentu a Rady (EU) 2016/679 ze dne 27. dubna 2016 o ochraně fyzických osob v souvislosti se zpracováním osobních údajů a o volném pohybu těchto údajů a o zrušení směrnice 95/46/ES (obecné nařízení o ochraně osobních údajů), učiní veškerá opatření, aby nedošlo k neoprávněnému nebo nahodilému přístupu k těmto údajům, k jejich změně, zničení či ztrátě, neoprávněným přenosům, k jejich jinému neoprávněnému zpracování, jakož aby i jinak neporušil zákon č.101/2000 Sb. či obecné nařízení o ochraně osobních údajů. Stejně tak se zavazuje poučit dotčené subjekty osobních údajů o jejich právech souvisejících s osobními údaji a jejich zpracováním Prodávající je povinen zachovávat mlčenlivost o osobních údajích a o bezpečnostních opatřeních, jejichž zveřejnění by ohrozilo zabezpečení osobních údajů. Povinnost mlčenlivosti trvá i po ukončení této smlouvy.
3. Povinnost mlčenlivosti a závazek k ochraně informací se nevztahuje na
 - informace, které se staly veřejně přístupnými, pokud se tak nestalo porušením povinnosti jejich ochrany,
 - informace získané na základě postupu nezávislého na této smlouvě nebo druhé smluvní straně, pokud je prodávající schopen tuto skutečnost doložit,
 - informace poskytnuté třetí osobou, která takové informace nezískala porušením povinnosti jejich ochrany a informace, u kterých povinnost jejich zpřístupnění ukládá právní předpis.
4. Prodávající se zavazuje uhradit kupujícímu či třetí straně, kterou porušením povinnosti mlčenlivosti poškodí, veškeré škody tímto porušením způsobené. Povinnosti prodávajícího vyplývající z ustanovení příslušných právních předpisů o ochraně utajovaných informací nejsou ustanoveními tohoto článku dotčeny.

VII. Odstoupení od smlouvy

Kupující je oprávněn od této smlouvy jednostranně písemně odstoupit v případě:

- jestliže je prodávající v prodlení s řádným a sjednaným dodáním předmětu plnění dle této smlouvy nebo jeho části delším než 30 kalendářních dní,
- je-li vůči prodávajícímu zahájeno insolvenční řízení,
- jestliže se na předmětu plnění v záruční době vyskytnou tři a více závad bránících jeho užívání,
- že je s přihlédnutím ke všem okolnostem zřejmé, že prodávající není schopen dostát svému závazku z této smlouvy, tj. provést dodávku řádně a včas.

Kupující má právo odstoupit od smlouvy ve všech případech též částečně.

VIII.

Závěrečná ustanovení

1. Smlouva je uzavřena a nabývá platnosti okamžikem, kdy se smluvní strany dozví, že byla smlouva podepsána oběma smluvními stranami. Smlouva nabývá účinnosti v souladu se zákonem č. 340/2015 Sb., zákon o registru smluv dnem jejím zveřejněním v registru smluv.
2. Smlouvu lze měnit a doplňovat pouze po dohodě smluvních stran formou písemných dodatků, podepsaných zástupci smluvních stran.
3. Tato smlouva se pořizuje ve dvou vyhotoveních, každé s platností originálu. Každá ze smluvních stran obdrží po jednom vyhotovení. Prodávající se zavazuje, že poskytne kupujícímu smlouvu včetně příloh ve strojově čitelném formátu. V případě, že tato smlouva bude uzavírána v elektronické podobě, považuje se za její podepsání připojení zaručeného elektronického podpisu osoby v souladu s dikcí nařízení Evropského Parlamentu a Rady č. 910/2014 (nařízení eIDAS). Smlouva je v elektronické podobě uzavřena připojením zaručených elektronických podpisů obou smluvních stran.
4. Text tohoto smluvního ujednání vč. dodatků bude zveřejněn v registru smluv v souladu se zákonem č. 340/2015 Sb., zákon o registru smluv.
5. Smluvní strany prohlašují, že se se smlouvou řádně seznámily a s jejím obsahem souhlasí, což stvrzují svými podpisy.
6. Tato smlouva se řídí úpravou dle zák. č. 89/2012 Sb., občanský zákoník.

V Slapech nad Vltavou dne 20.5. 2019

V Týně nad Vltavou dne 23.4.2019

Za kupujícího:

Za prodávajícího:

Prim. MUDr. Miloslav Kubíček, Ph.D., MBA
ředitel VRÚ Slapy nad Vltavou

Dr. Zdeněk Luňáček, jednatel

Příloha č.1 – Specifikace předmětu plnění

Příloha č.2 – Položkový rozpočet

Příloha č.2 – Položkový rozpočet

Kalkulace za jednotlivé ks bude obsahovat všechny náklady související s řádným a včasným splněním předmětem dodávky (např. doprava, montáž). Tyto náklady budou rozpouštěny do jednotkových cen zboží.

Příloha č. 2 k Č.j.: 2019/FU1/06/000018, položkový rozpočet

Položka	Počet ks	cena za ks/bez DPH	Cena celkem/bez DPH
šatní skříň s posuvnými dveřmi	11	15300	168300
kufrbox	11	6200	68200
věšáková stěna	11	1900	20900
zrcadlo	11	3500	38500
židle dřevěná - zvýšená	36	3800	136800
psací stůl	11	7100	78100
TV + konzole	11	700	7700
pohovka trojsedák	1	12000	12000
stůl jídelní - zvýšený	2	3200	6400
pracovní stůl	1	6200	6200
skříňe (šanonny)	4	11000	44000
konferenční stolek	2	5300	10600
kontejner	2	4800	9600
Cena celkem bez DPH		607 300,-	

VRÚ Slapy – POKOJE 3. NP – seznam výkresů a specifikace zakázky

Specifikace nábytku do pokojů

Provedení DUB, korpus Dýha, Hrana masiv, pracovní deska dub masiv min. tl. 30mm, dvířka DUB masiv min. tl. 20mm.

Povrchová úprava – minimálně 2 vrstvy - dvousložkový PÚ LAK, s UV filtrem – moření dle stávajícího dřevěného obkladu – vzorek poskytne zadavatel. **Jiná možnost povrchové úpravy nebude akceptována.**

Nábytek musí být inertní – nábytek bude zařazen rovnou do provozu (obsazené pokoje pacienty) – lakování a výroba nábytku musí být provedena s časovým předstihem, aby mohlo dojít k dostatečnému odparu nežádoucích látek vzniklých při výrobě a lakování.

Pojezdy s brzdou, úchyty věšáku dle vybraného vzorníku, barva čalounění pohovky dle předloženého vzorníku – min. 15 vzorků.

Stůl konferenční výkres č.13 – **barva ořech, moření dle stávajícího nábytku**

SEZNAM VÝKRESŮ

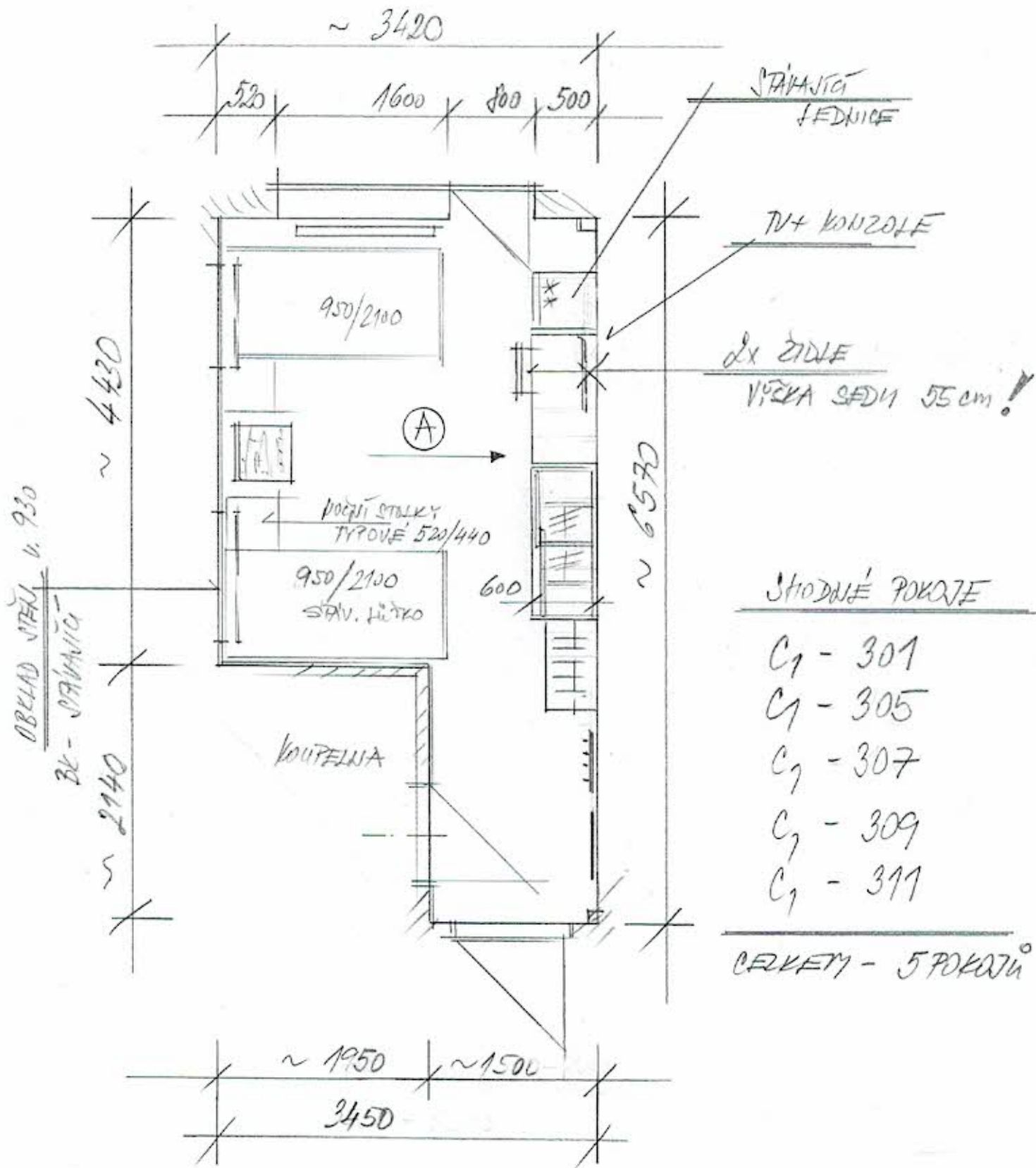
- 1) Půdorys – POKOJE C1 – 301, 305, 307, 309, 311
- 2) Půdorys – POKOJE C1 – 302, 303B, 306, 308, 310, 312
- 3) Pokoje – Pohled na nábytkovou sestavu
- 4) Pokoje – Šatní skříň
- 5) Pokoje – Kufřbox
- 6) Pokoje – Zrcadlo, Věšáková stěna
- 7) Pokoje – Pracovní stolek
- 8) Půdorys – Sesterna C1 303A
- 9) Pohled – Stěna „A“ – sesterna C1 303A
- 10) Pohled – Stěna „B“ – sesterna C1 303A
- 11) Specifikace – Stůl zvýšený + vizualizace
- 12) Specifikace – Židle zvýšená + vizualizace
- 13) Půdorys – Stůl konferenční – kancelář C1
- 14) TV konzole

VRHÍ SLAPY

POKOJE - 3. N.P

SEZNAM VÝKRESŮ

- 1 PŮDORYS - POKOJE C₁ - 301, 305, 307, 309, 311
- 2 PŮDORYS - POKOJE C₁ - 302, 303 B, 306
308, 310, 312
- 3 POKOJE - POHLED NA NÁBYTK. SESTAVU
- 4 POKOJE - ŠATNÍ SKŘÍŇ
- 5 POKOJE - KUFERBOX
- 6 POKOJE - ZPĚDLO, VĚŠÁK. STĚNA
- 7 POKOJE - PRACOVNÍ STOLEK
- 8 PŮDORYS - SESTERNA - m.č. C₁ - 303 A
- 9 POHLED - STĚNA "A" - SESTERNA
- 10 POHLED - STĚNA "B" - SESTERNA



JEDNICE, ŽIDLA + POČTÍ STOLKY - STAVANÍČEK

NABYTEK - DÝHA + MASIV - DUB

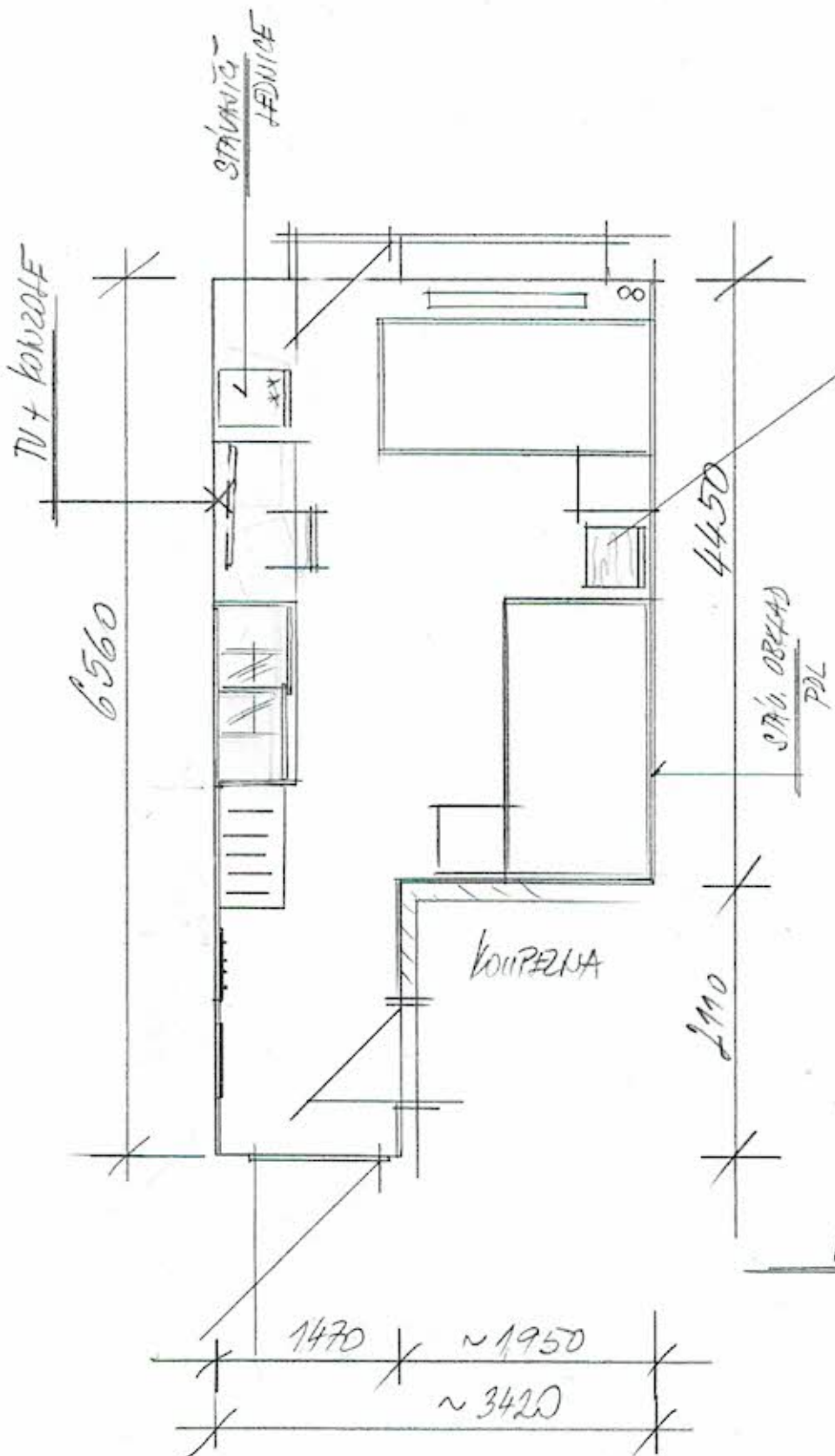
VRHĚ STAPY

PAVILÓN C₁ - POKOJE - 3.N.P

3/2019

měř. 1:50

1



2x ŽIDLE
VÝŠKA SEDU 55cm!

SHODNÉ POKOJE

- C₁ - 302
- C₁ - 303 b
- C₁ - 306
- C₁ - 308
- C₁ - 310
- C₁ - 312

CELKEM - 6 POKOJŮ

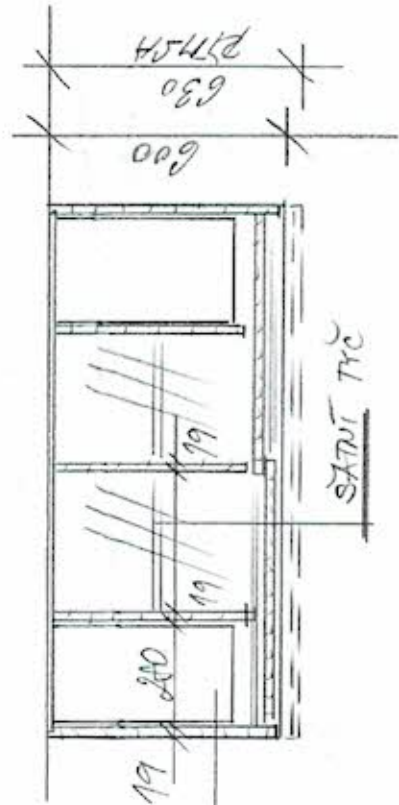
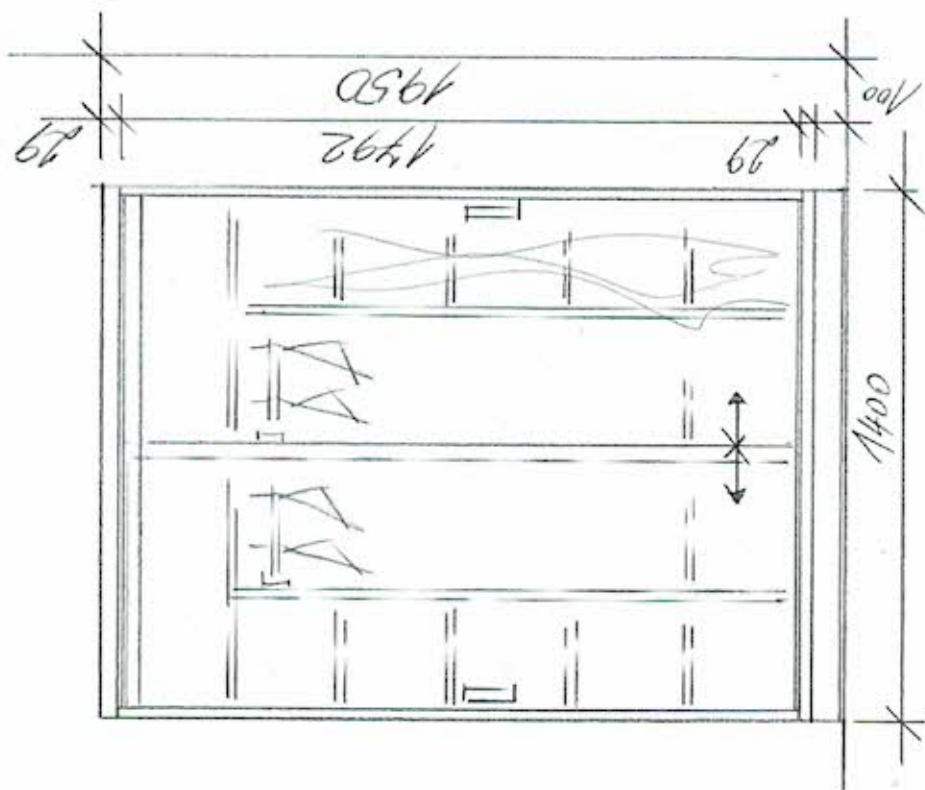
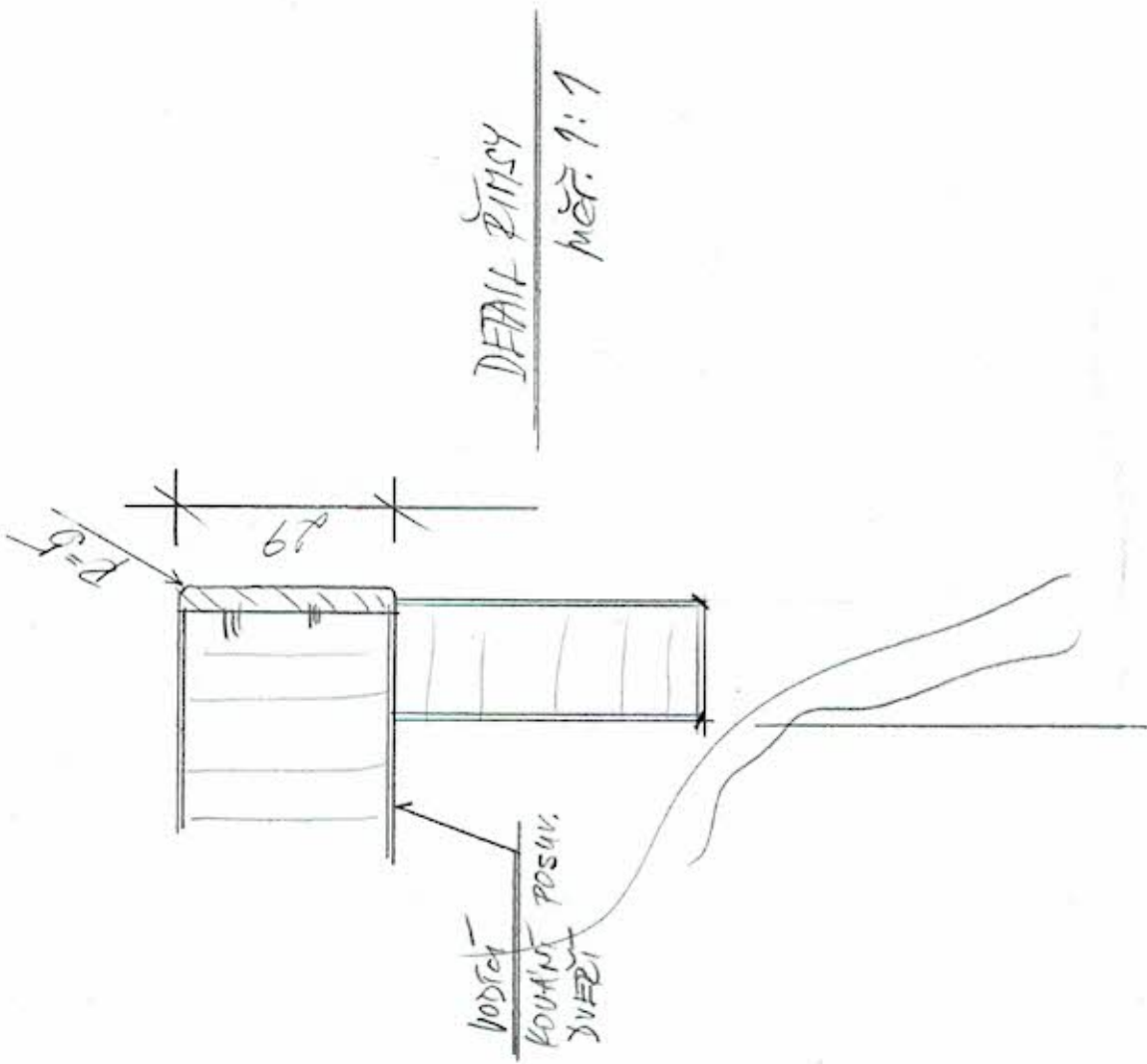
NABYTEK - DYHA + MASIV DUB

ŽÁZKA + NOČ. STOLKY
A JEDNICE - STAVANIC

VRŮ ŠTĚPY
PAVILÓN C₁ - POKOJE - 3.N.P.

3/2019

měr 1:50



POHLE - VÍŠKOVÉ
PŘESTAVITELNÉ

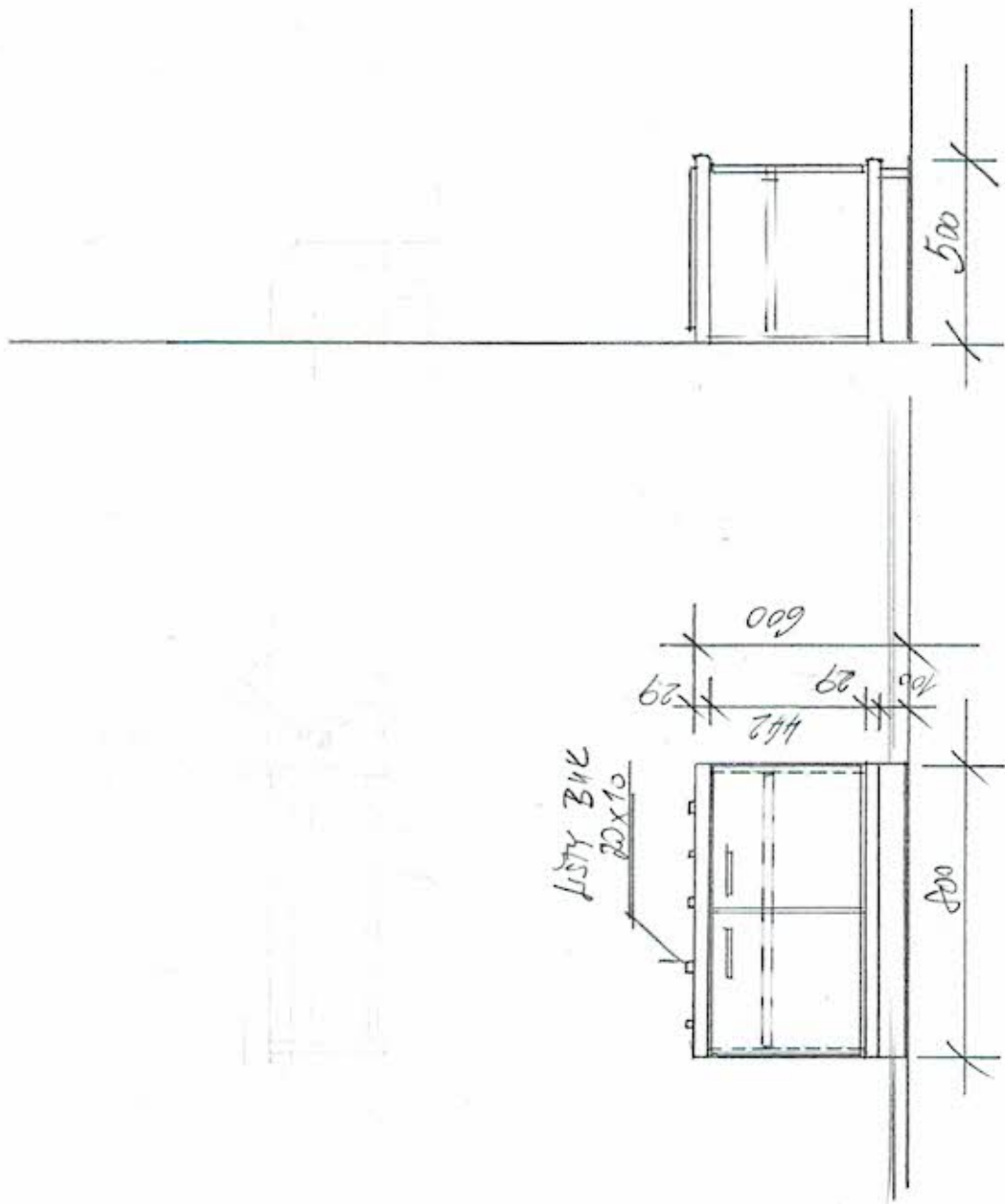
4

VRNÍ STĚPY

ŠATNÍ SKŘÍŇ - POKOJE

3/2019 měř. 1:20, 1:1

3.N.P.



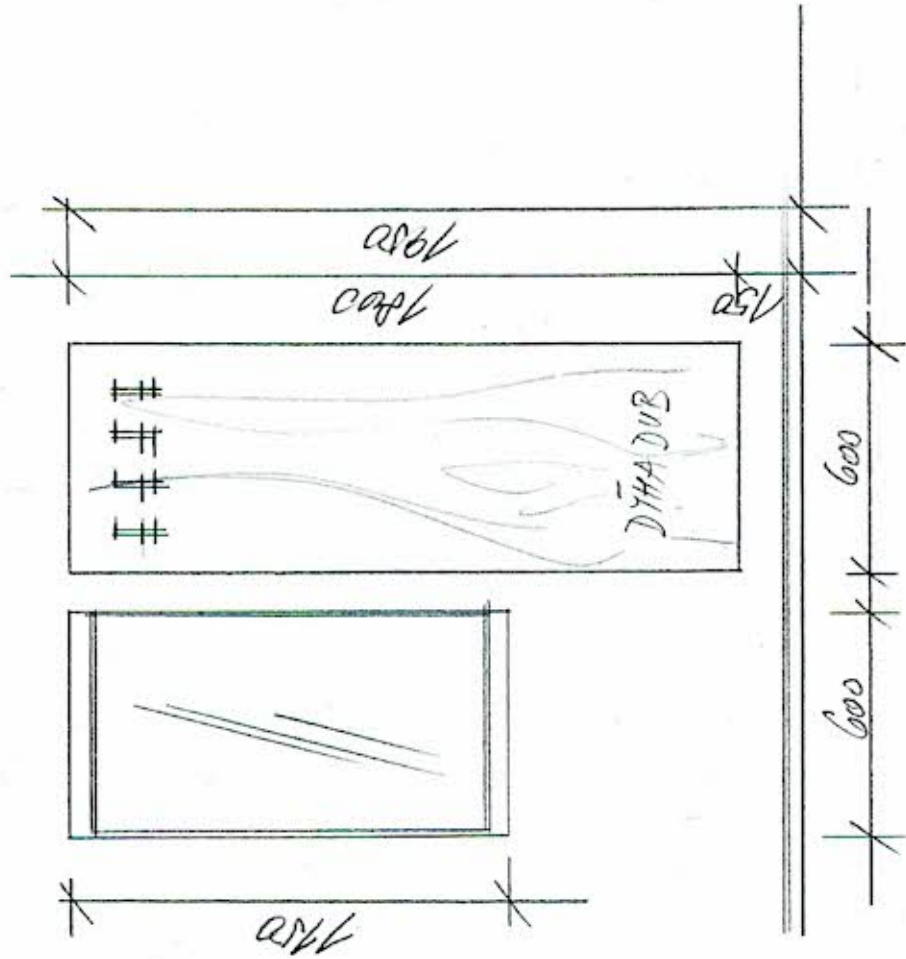
DUBA + MASIV - DUB

VRU ŠAPY
KUFERBOX, POKOJE 3.N.P.

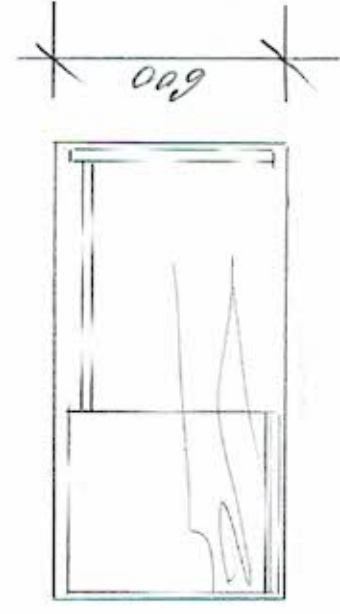
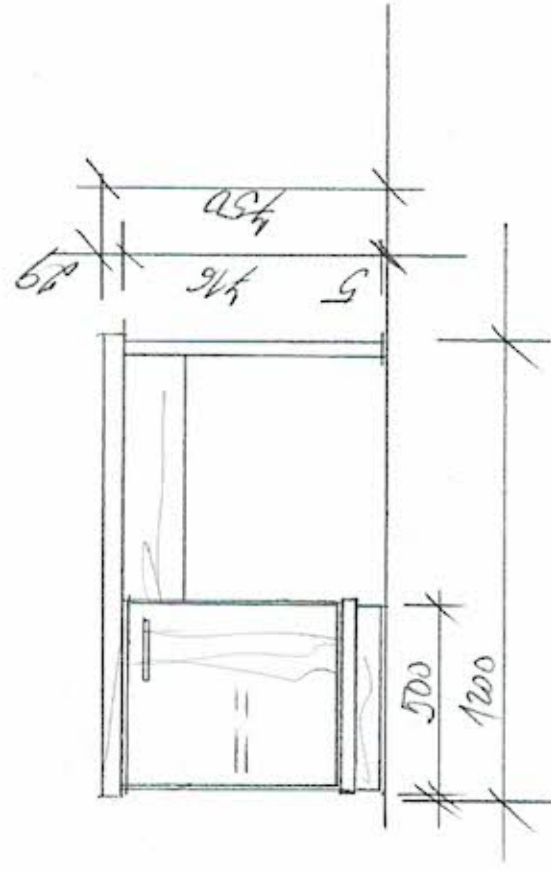
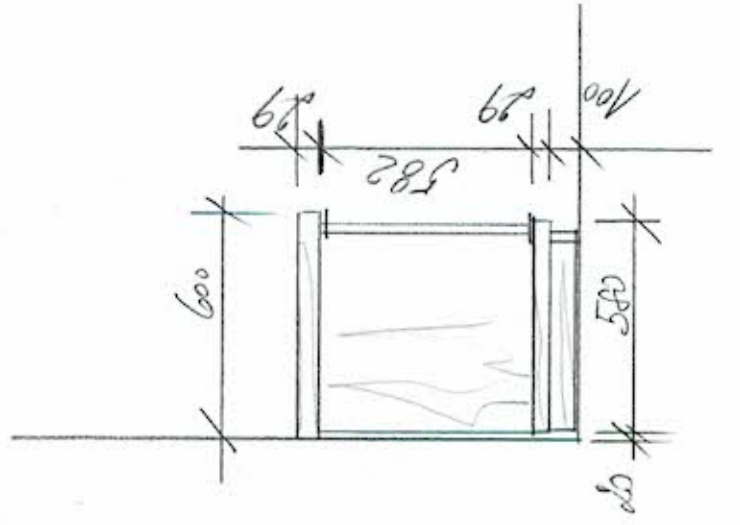
3/2019

měř. 1:20

5



VRHŮ STĚP
PROJE 3.N.P. - KŘÍDLA
 VĚSAK. STĚNA
 3/2019
 MŠ: 1:20
 6



DÝHA + DUB MASIV

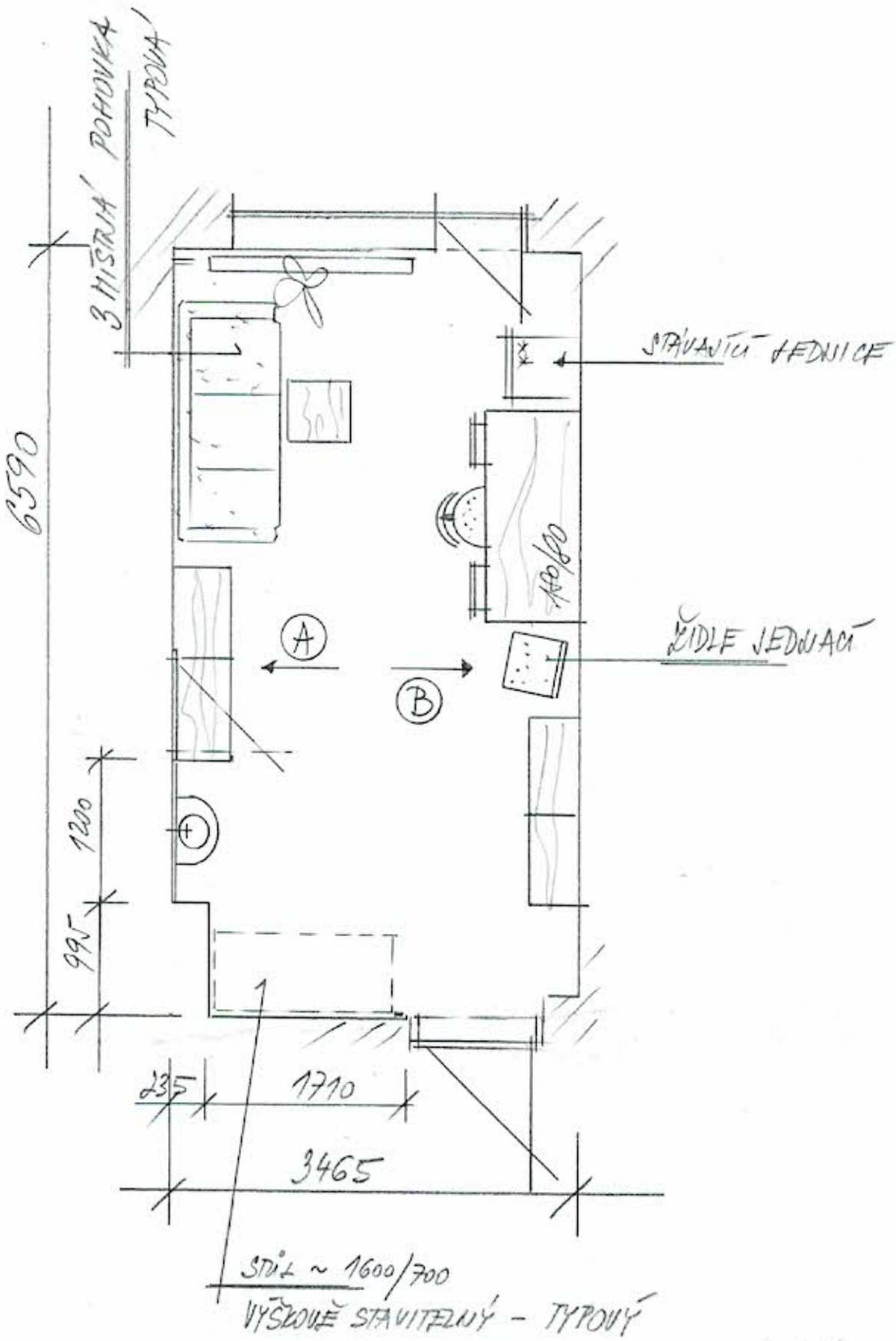
VRUŠ STOLY

PRAC. STOLY - TOKOJE - S.N.P.

3/2019

MEŠ: 1:20

7



VRŮ SLAPY
PAVILÓN C₇ - m.č. 303A

SESTERNA

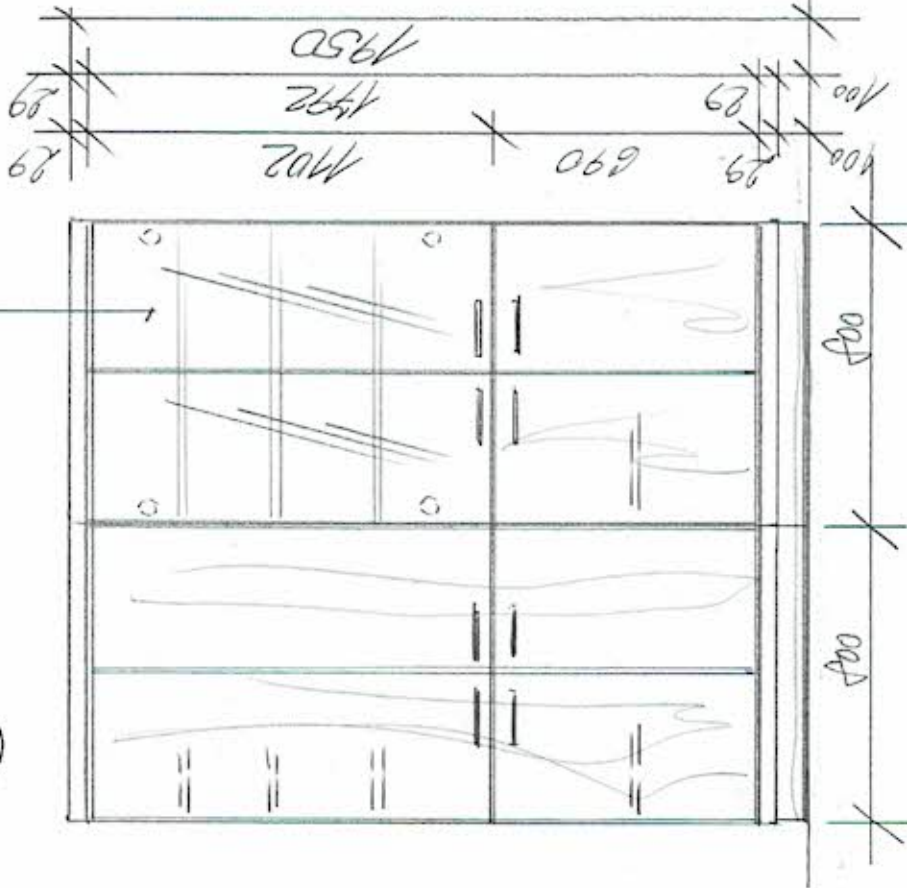
mor. 1:50

3/2019

8

(A)

SKLO ČIPÉ

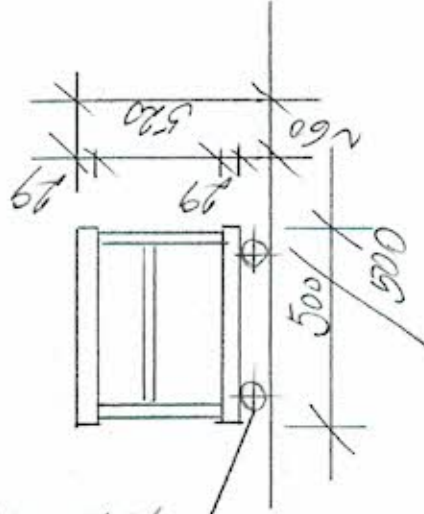


tloušťka 420 mm

DĚLAČ MASIV - DUB

MÁZÝROVA
KOLEČKA - 1x 322204

KONFERENČNÍ STOLK



VRÚ STAPY
VĚSTĚRNA - m.č. 303 A

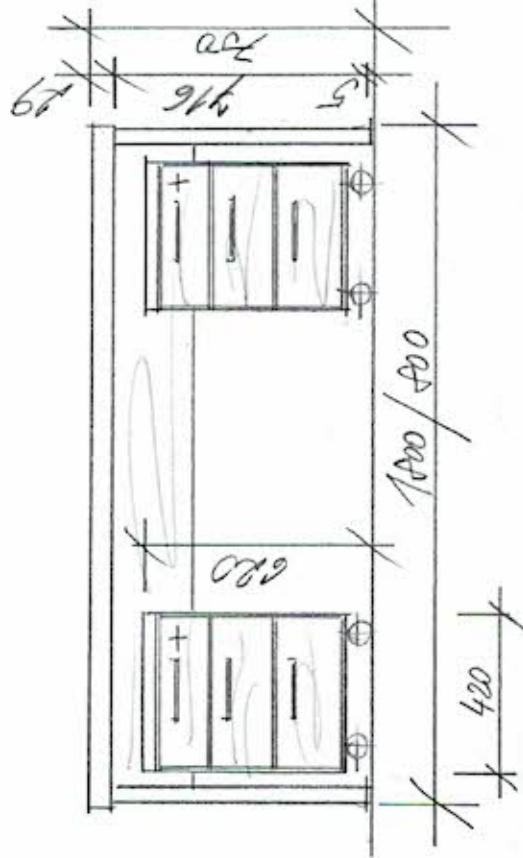
STĚNA "A" - POHLED

m.č. 1: 20

3/2019

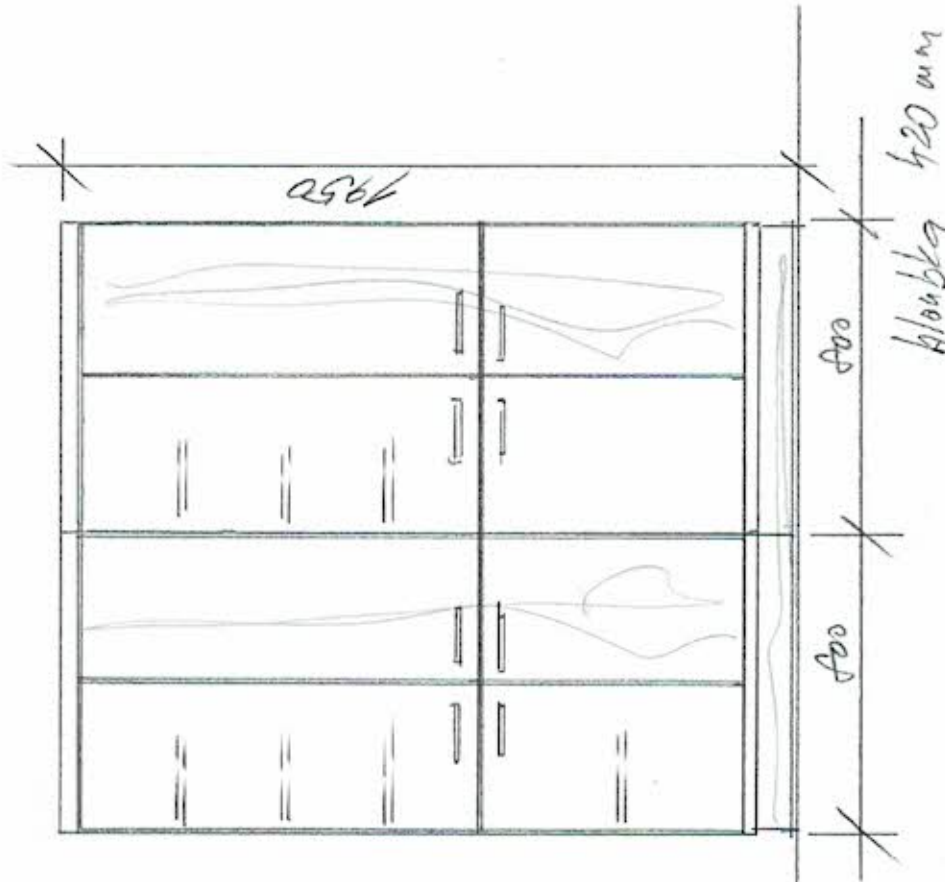
9

(B)



h1600 mm

DÝHA + MASIV DUB



blonbka 420 mm

VRH STAPY

SĚSTĚRNA m.c. 303A

STĚNA "B" - POKHED m.c. 1:20

(10)

3/2019

VOJENSKÝ REHABILITAČNÝ ÚSTAV - SLAPY

BŘEZEN 2019

UÝBAVENÍ POKOJŮ - 3. N. P.

VÝZES DÍLO	KANIT SKRINĚ POSUV. DVEŘE	KAFERNIK	VEŠNÍ ŠERNA	ZRCADLO	STOLE VYSOKÁ (NECHADUNĚNÁ)	PEAC. STŮL	TV + KOUZOLE	PEAC. STŮL	PEAC. STŮL	SPRŮVĚ (ŠKOLY)	KOUFEL. SMER.	KOUFELICE
C ₁ - 301	1	1	1	1	2	1	1					
C ₁ - 302	1	1	1	1	2	1	1					
C ₁ - 303 A								1	4	1	2	
C ₁ - 303 B	1	1	1	1	2	1	1					
C ₁ - 305	1	1	1	1	2	1	1					
C ₁ - 306	1	1	1	1	2	1	1					
C ₁ - 307	1	1	1	1	2	1	1					
C ₁ - 308	1	1	1	1	2	1	1					
C ₁ - 309	1	1	1	1	2	1	1					
C ₁ - 310	1	1	1	1	2	1	1					
C ₁ - 311	1	1	1	1	2	1	1					
C ₁ - 312	1	1	1	1	2	1	1					
CELKEM	11	11	11	11	22	11	11					

JEŠTERNA

Č. 11

Vizualizace – stůl jídelní zvýšený provedení rozměru dle specifikace



Materiál – Buk masiv,

Výška 830mm, Velikost 800/800mm, Luby š.90mm od kraje desky 70mm, Tloušťka desky 30mm, Nohy stolu 60/60mm, Nohy připevněné k lubu pomocí plechového rohového kování šroubem a matkou M8, Povrchová úprava – transparentní PU lak, min. 2 vrstvy. Nohy opatřeny ochranou proti odření podlahy.

Č. 12

Vizualizace – židle dřevěná zvýšená provedení s přední výztuhou.



Materiál – Buk masiv,

Výška sedu 550mm, Celková výška 960mm, Sedák buk masiv tloušťka 20mm, rozměr sedáku 420/450mm, Nohy buk masiv o rozměru 40/40mm, Přední výztuha š. 45mm ve výšce 200mm, Boční výztuha š.45 mm, Nosnost 130 kg, Nohy opatřeny ochranou proti odření podlahy. Povrchová úprava – transparentní PU lak, min. 2 vrstvy

Č. 14 TV konzole - držák LCD TV Fiber Novelty FN223

Otočný a sklopný držák na LCD plazmové a LED televize s úhlopříčkou 17-42 palců, otočný, sklopný, nastavitelná vzdálenost.

Parametry

Doporučená velikost Tv:	17" až 42"
Podporuje VESA standarty:	75x75 až 200x200
Max. zatížení:	30kg
Min. odsazení od zdi:	100mm
Max. odsazení od zdi:	400mm
Otáčení do stran:	+90° / -90°
Náklon obrazovky:	+15° / -15°
Korekce roviny Tv:	ne
Montážní materiál:	ano
Barva:	černá

