

**RÁMCOVÁ DOHODA****PPR-10983-87/ČJ-2018-990640****Čl. 1.****Smluvní strany****/1/ Kupující:****ČESKÁ REPUBLIKA - Ministerstvo vnitra**

sídlo: Praha 7, Nad Štolou 936/3, PSČ 170 34

IČO: 00007064

DIČ: CZ00007064

zastoupená:

vedoucím odboru veřejných zakázek  
Policejního prezidia České republiky

bankovní spojení:

číslo účtu:

doručovací adresa:

MINISTERSTVO VNITRA ČR

poštovní schránka 160

160 41 Praha 6

kontaktní adresa:

Policejní prezidium ČR

tel.:

e-mail:

datová schránka:

gs9ai55

(dále jen „kupující“) na jedné straně

a

**/2/ Prodávající:****Název společnosti:** Jíša s.r.o.

sídlo: Kolčavka 1/68, 190 00 Praha 9

IČO: 26724332

DIČ: CZ26724332

zapsaná: v obchodním rejstříku u Městského soudu v Praze C 89713

zastoupená:

bankovní spojení:

číslo účtu:

pracovní kontakt:

tel.:

e-mail:

datová schránka:

wihd2gm

(dále jen „prodávající“) na straně druhé

(prodávající a kupující dále též společně jako „Smluvní strany“ a každý jednotlivě jako „Smluvní strana“)

u z a v í r a j í

podle ustanovení § 2079 a násl. zákona č. 89/2012 Sb., občanský zákoník ve znění pozdějších předpisů (dále jen „NOZ“) na základě výsledku nadlimitního zadávacího řízení „**Rámcová**

**dohoda na dodávku dopravních prostředků pro činnost bezpilotních leteckých prostředků** realizovaného na základě ustanovení § 56 a násl. a § 131 až 137 zákona č. 134/2016 Sb., o zadávání veřejných zakázek, ve znění pozdějších předpisů

**tuto rámcovou dohodu (dále jen „dohoda“)**

## **Čl. 2.**

### **Předmět dohody**

/1/ Touto dohodou se prodávající zavazuje dodat za podmínek v ní sjednaných kupujícímu zboží uvedené v čl. 3 této dohody a převést na něj vlastnické právo k tomuto zboží.

/2/ Kupující se zavazuje, že řádně dodané zboží převezme a zaplatí za něj sjednanou kupní cenu způsobem a v termínech stanovených touto dohodou.

## **Čl. 3.**

### **Zboží**

/1/ Zbožím se rozumí dodávka 4 ks vozidel pro činnost bezpilotních leteckých prostředků model **VW Crafter skříň 35 130Kw 8au 4 Mot SR** (dále jen „automobil“, „vozidlo“ nebo „zboží“).

/2/ Technická specifikace zboží je uvedena v příloze č. 1 této dohody (Specifikace zboží a kupní ceny), která je nedílnou součástí této dohody.

/3/ Prodávající se zavazuje dodat zboží výhradně nové, kupující bude jeho prvním uživatelem.

/4/ Na vozidlech musí být proveden kompletní předprodejní servis.

/5/ Požadované automobily musí být schváleny pro provoz na pozemních komunikacích v souladu se zákonem č. 56/2001 Sb., o podmínkách provozu vozidel na pozemních komunikacích a o změně zákona č. 168/1999 Sb., o pojištění odpovědnosti za škodu způsobenou provozem vozidla a o změně některých souvisejících zákonů (zákon o pojištění odpovědnosti z provozu vozidla), ve znění zákona č. 307/1999 Sb., ve znění pozdějších předpisů.

/6/ Barevné provedení vozidel musí splňovat podmínky stanovené ve smyslu § 10 odst. 2 zákona č. 361/2000 Sb., o provozu na pozemních komunikacích a o změnách některých zákonů (zákon o silničním provozu ve znění pozdějších předpisů).

/7/ Veškeré prvky dodatečné policejní výbavy, výbavy pro právo přednosti v jízdě musí být homologovány.

/8/ Prodávající je povinen u vozidel jejich dispoziční řešení konzultovat s konečným uživatelem ještě před zabudováním do vozidla. Po ukončení zástavby sepíše prodávající s konečným uživatelem protokol o odsouhlasení zástavby. Zástavba je součástí kupní ceny. Kontaktní osoby konečného uživatele:



/9/ Prodávající je povinen 1x týdně zorganizovat v rámci procesu zástavby kontrolní den za účasti konečného uživatele. O provedení bude zhotovovat písemný záznam. Prodávající umožní konečnému uživateli kontrolu i mimo kontrolní den, k čemuž mu prodávající poskytne potřebnou součinnost.

/10/ Po ukončení zástavby bude prodávajícím vyhotoven akceptační protokol, který musí být potvrzen zástupcem konečného uživatele.

#### **Čl. 4. Termín a místo plnění**

/1/ Tato dohoda je uzavřena s platností ode dne jejího podpisu oběma smluvními stranami s termínem plnění do 30.11.2019. První ks vozidla bude dodán do 7 měsíců od doručení objednávky prodávajícímu a zbylých 3 ks vozidel nejpozději do 30.11.2019. Kupující je oprávněn odebírat zboží dle svých potřeb a uvážení po dobu trvání této dohody a to bez stanovení minimálního odebraného množství. Podmínkou plnění do 30.11.2019 je včasné vystavení objednávky ze strany kupujícího tak, aby dodržel termín plnění do 7 měsíců od doručení objednávky prodávajícímu, pokud se obě smluvní strany písemně nedohodnou na kratším termínu plnění.

/2/ Kupující bude od prodávajícího nakupovat zboží na základě objednávek. Kupující doručí podepsanou objednávku prostřednictvím datové schránky prodávajícímu. Prodávající je povinen písemně potvrdit objednávku a toto potvrzení doručit prostřednictvím datové schránky zpět kupujícímu, a to do 5 pracovních dnů od písemného doručení objednávky prodávajícímu. Za prodávajícího schvaluje objednávku pověřený pracovník: [REDACTED]

/3/ Místo plnění zboží je pracoviště Letecké služby Policie ČR, K letišti – vrátnice č.1, hangár D.

#### **Čl. 5. Dodání a převzetí zboží**

/1/ Za kupujícího je oprávněn převzít zboží odpovědný pracovník: [REDACTED]

/2/ Konkrétní termín dodání oznámí prodávající oprávněnému zástupci kupujícího: [REDACTED]

[REDACTED] e-mailem a zároveň telefonicky minimálně 5 pracovních dnů předem.

/3/ Zboží bude dodáno převzetím zboží, potvrzením dodacího listu a potvrzení akceptačního protokolu oprávněným zástupcem kupujícího: [REDACTED]

/4/ Dodací list bude prodávajícím vyhotoven ve třech (3) vyhotoveních, každé vyhotovení bude podepsáno oběma smluvními stranami (k podpisu dodacího listu za kupujícího je oprávněn pověřený pracovník Správy logistického zabezpečení Policejního prezidia ČR pro převzetí zboží viz čl. 5. odst. /1/ této dohody, prodávající obdrží dvě (2) vyhotovení a kupující obdrží jedno (1) vyhotovení. Proávající následně jedno vyhotovení potvrzeného dodacího listu přiloží k dílčímu daňovému dokladu (dále jen „faktura“) pro kupujícího.

/5/ Kupující nabývá vlastnického práva ke zboží okamžikem převzetí zboží od prodávajícího.


/6/ Nebezpečí škody na zboží přechází na kupujícího současně s nabytím vlastnického práva, přičemž kupující odpovídá rovněž za škody, které by způsobil v době od převzetí vozidla k akceptaci.

/7/ Proávající společně se zbožím předá kupujícímu ke každému vozidlu:

- a) Technický průkaz,
- b) Návod k obsluze a údržbě vozidla a všech zabudovaných komponentů v českém jazyce,
- c) Dokumenty potřebné pro zaevidování v centrálním rejstříku vozidel,
- d) Záruční listy veškerého dodaného zboží.

/8/ Proávající se zavazuje dodat zboží bez vad.

/9/ Vady zjevné při dodání zboží je kupující povinen sdělit prodávajícímu při jeho převzetí, vady skryté je kupující povinen sdělit bez zbytečného odkladu po jejich zjištění a prověření.

/10/ Zboží bude převzato formou potvrzení akceptačního protokolu a dodacího listu. Pro akceptaci zboží si kupující vyhrazuje 3 pracovní dny. Osoby oprávněné k podpisu akceptačního protokolu: 

## **Čl. 6. Kupní cena**

/1/ Kupní cena zboží se sjednává jako cena nejvýše přípustná, kterou nelze překročit, úprava je možná pouze při změně zákonné sazby DPH. Takováto změna kupní ceny zboží není důvodem k uzavření dodatku k dohodě dle čl. 14. odst. 10 této dohody.

/2/ Celková kupní cena za zboží činí:

- a) bez DPH: 11.552.000,- Kč (slovy: Jedenáctmilionůpětsetpadesátdvatisíc korun českých),
- b) včetně DPH: **13.977.920,-** Kč (slovy: **Třináctmilionůdevětsetšedesátšedm tisícdevětsetdvacet** korun českých).

/3/ Tato kupní cena zahrnuje veškeré náklady prodávajícího spojené s plněním této dohody.

/4/ Detailní rozpis kupní ceny je uveden v příloze č. 1 této dohody (Specifikace zboží a kupní ceny).

## Čl. 7. Platební podmínky

/1/ Prodávající má právo fakturovat kupujícímu na základě potvrzeného dodacího listu kupujícím a akceptačního protokolu.

/2/ Prodávající se zavazuje doručit fakturu do 14 dnů od dodání zboží ve dvou výtiscích (1 originál + 1 kopie) a přílohou originálu faktury bude originál potvrzeného dodacího listu a kopie akceptačního protokolu.

/3/ Prodávající zašle kopii každé vystavené faktury za zboží současně na e-mail



do 14 dnů ode dne zdanitelného plnění. Do předmětu uveďte: 10983/2018 –

/4/ Prodávající se zavazuje vystavit fakturu na:

Ministerstvo vnitra ČR  
Nad Štolou 936/3  
170 34 Praha 7  
IČO: 00007064  
DIČ: CZ00007064

/5/ Prodávající se zavazuje fakturu zaslat na poštovní adresu kupujícího:

Policejní prezidium ČR  
Správa logistického zabezpečení ČR, P.O.BOX 6, 150 05 Praha 5, sekretariát Ř SLZ,  
která obdrží originál faktury včetně originálu předávacího podkladu nebo dodacího listu.

Každá faktura musí minimálně obsahovat:

- a) náležitosti dle ustanovení § 29 zákona č. 235/2004 Sb., o dani z přidané hodnoty, ve znění pozdějších předpisů a § 435 NOZ,
- b) číslo jednacích této dohody,
- c) faktura musí obsahovat příslušné registrační číslo projektu 014V141007037 a název „SLZ PP – LS – Dopravní prostředky pro činnost BLP P ČR“,
- d) faktura nebo dodací list musí obsahovat výrobní nebo sériová čísla dodávaného zboží, pokud je jimi opatřeno.

/6/ Kupující je povinen zaplatit fakturu v termínu do 30 dnů po jejím doručení. Pokud prodávající doručí fakturu kupujícímu v období od 14. prosince aktuálního roku do 28. února následujícího roku, bude splatnost faktury šedesát (60) dní od dne doručení kupujícímu, bez ohledu na údaje o splatnosti uvedené na faktuře, z důvodu rozpočtových pravidel kupujícího.

/7/ Kupující je oprávněn do lhůty splatnosti vrátit bez zaplacení prodávajícímu fakturu, která neobsahuje náležitosti stanovené touto dohodou, nebo fakturu, která obsahuje nesprávné cenové údaje nebo není doručena v požadovaném množství výtisků, nebo bankovní účet

uvedený na faktuře nemá prodávající řádně registrovaný v databázi „Registru plátců DPH“ a to s uvedením důvodu vrácení. Proávající je v případě vrácení faktury povinen do 10 pracovních dnů ode dne doručení opravit vrácenou fakturu nebo vyhotovit fakturu novou. Oprávněným vrácením faktury přestává běžet lhůta splatnosti. Nová lhůta v původní délce splatnosti běží znovu ode dne prokazatelného doručení opravené nebo nově vystavené faktury prodávajícímu. Faktura se považuje za vrácenou ve lhůtě splatnosti, je-li v této lhůtě odeslána, a není nutné, aby byla v téže lhůtě doručena prodávajícímu, který ji vystavil.

/8/ Platby budou probíhat v korunách českých bezhotovostním převodem na účet prodávajícího.

/9/ Kupující neposkytuje jakékoliv zálohy na úhradu ceny zboží.

/10/ Fakturovaná částka se považuje za uhrazenou dnem odepsání příslušné částky z bankovního účtu kupujícího ve prospěch bankovního účtu prodávajícího.

## **Čl. 8.**

### **Záruka na jakost a reklamace**

/1/ Prodávající garantuje záruky:

- a) Celková na jakost na dodané automobily: 2+2/200 000 km (první 2 roky neomezené, 3-4 rok s nájazdem max. do 200 000 km)
- b) Záruční doba na lak: 36 měsíců
- c) Záruční doba na neprorezavění karosérie: 144 měsíců
- d) Záruka na veškerou dodávanou techniku a technologii: 24 měsíců
- e) Záruka pro veškeré věcné (mechanické) vady na části vozidla dotčené provedením zástavby: 24 měsíců

/2/ Reklamace jsou ze strany kupujícího řešeny pověřenými pracovníky Správy logistického zabezpečení Policejního prezidia ČR, případně jinými pověřenými pracovníky kupujícího.

/3/ Běh záruční doby začíná ode dne převzetí zboží kupujícím. Záruční doba neběží po dobu, po kterou kupující nemůže užívat zboží pro jeho vady, za které odpovídá prodávající.

/4/ Lhůta pro vyřízení reklamace činí 30 dnů po doručení písemné reklamace prodávajícímu. V pochybnostech se má za to, že dnem doručení se rozumí třetí den od odeslání reklamačního protokolu kupujícím na e-mail prodávajícího uvedený v této dohodě.

/5/ Reklamaci lze uplatnit nejpozději do posledního dne záruční doby, přičemž reklamace odeslaná v poslední den záruční doby se považuje za uplatněnou včas.

## **Čl. 9.**

### **Servisní podmínky**

/1/ Prodávající garantuje zajištění originálních náhradních dílů a možnost provádění záručního i pozáručního servisu a oprav ve smluvně zajištěných servisech bez vlivu na

záruku dle přílohy č. 2 této dohody po dobu 7 let od data převzetí poslední dodávky kupujícím.

/2/ Prodávající souhlasí s prováděním běžných předepsaných servisních úkonů v rámci záruční doby (výměna olejových náplní, olejového filtru apod.) ve vlastních, policejních opravárenských zařízeních a opravárnách Zařízení služeb pro Ministerstvo vnitra ČR bez vlivu na záruku.

/3/ Prodávající garantuje, že maximální doba prodlení mezi datem nahlášení požadavku na servis a opravu, a datem stanovaným pro přistavení k opravě do smluvně zajištěných servisů – do 5 pracovních dnů. Požadavek na servis a opravu bude prováděn písemně (e-mailem) a bude adresovaný smluvnímu servisu, v kopii pak prodávajícímu.

/4/ Kupující garantuje, že vozidla budou přistavována do servisu až po vyřízení formalit s pojišťovnou.

/5/ Prodávající garantuje maximální dobu servisu a opravy vozidel u smluvně zajištěných servisů bez vlivu na záruku dle přílohy č. 2 této dohody:

- a) běžná údržba a menší mechanické, elektrické, karosářské a lakýrnické opravy – maximálně 3 pracovní dny,
- b) náročnější mechanické a elektrické opravy maximálně do 5 pracovních dnů od přistavení vozidla k opravě,
- c) náročnější karosářské a lakýrnické opravy maximálně do 14 pracovních dnů od přistavení vozidla k opravě,
- d) záruční servis v rámci výrobcem předepsaných prací provést a vozidlo předat zpět uživateli nejpozději v den následující přistavení do opravny (po předešlém objednání).

/6/ Uvedené lhůty pro opravy jsou závazné, pouze v případě, že neodporují technologickým postupům výrobce pro danou činnost.

/7/ V případě, že dodavatel není schopen odstranit závadu na nefunkčním komponentu do 30 dnů, je povinen poskytnout do provedení opravy náhradní komponent umožňující plnou funkčnost zástavby.

/8/ V případě poškození vozidla značného rozsahu je možné dobu opravy prodloužit na základě vzájemné písemné dohody prodávajícího a konečného uživatele.

## **Čl. 10. Další ujednání**

/1/ Prodávající se zavazuje zachovávat ve vztahu ke třetím osobám mlčenlivost o informacích, které při plnění této dohody získá od nebo o kupujícím či jeho zaměstnancích a spolupracovnících a nesmí je zpřístupnit bez písemného souhlasu kupujícího žádné třetí osobě ani je použít v rozporu s účelem této dohody, ledaže se jedná

- a) o informace, které jsou veřejně přístupné, nebo

b) o případ, kdy je zpřístupnění informace vyžadováno zákonem nebo závazným rozhodnutím oprávněného orgánu.

/2/ Prodávající je povinen zavázat povinností mlčenlivosti podle odst. /1/ tohoto článku všechny osoby, které se budou podílet na dodání zboží kupujícímu.

/3/ Za porušení povinnosti mlčenlivosti osobami, které se budou podílet na dodání zboží, odpovídá prodávající, jako by povinnost porušil sám.

/4/ Povinnost mlčenlivosti trvá i po skončení účinnosti této dohody.

/5/ Prodávající prohlašuje, že zboží uvedené v čl. 3. této dohody nemá právní vady ve smyslu ustanovení § 1920 NOZ.

/6/ Prodávající je povinen dokumenty související s prodejem zboží dle této dohody uchovávat nejméně po dobu deseti (10) let od konce účetního období, ve kterém došlo k zaplacení poslední části zboží, popř. k poslednímu zdanitelnému plnění dle této dohody, a to zejména pro účely kontroly oprávněnými kontrolními orgány.

/7/ Prodávající souhlasí s tím, aby subjekty oprávněné dle zákona o finanční kontrole provedly finanční kontrolu závazkového vztahu vyplývajícího z dohody.

/8/ Prodávající je povinen ve smyslu ustanovení § 2 písm. e) zákona č. 320/2001 Sb., o finanční kontrole ve veřejné správě a o změně některých zákonů (zákon o finanční kontrole), spolupůsobit při výkonu finanční kontroly.

/9/ Prodávající je povinen sdělit kupujícímu informaci o splnění podmínky dle § 81 zákona č. 435/2004 Sb., o zaměstnanosti, ve znění pozdějších předpisů, pokud ji splňuje.

/10/ Prodávající je povinen upozornit kupujícího písemně na existující či hrozící střet zájmů bezodkladně poté, co střet zájmů vznikne nebo vyjde najevo, pokud prodávajícím i při vynaložení veškeré odborné péče nemohl střet zájmů zjistit před uzavřením této dohody. Střetem zájmů se rozumí činnost prodávajícího, v jejímž důsledku by došlo k naplnění zákona č. 159/2006 Sb., o střetu zájmů, ve znění pozdějších předpisů, a to v § 2 odst. 3 písm. b) a v § 3 odst. 3 písm. a).

/11/ Prodávající bez jakýchkoliv výhrad souhlasí se zveřejněním své identifikace a dalších údajů uvedených v této dohodě včetně ceny zboží.

/12/ Prodávající je povinen bankovní účet, jím určený pro zaplacení jakéhokoliv závazku kupujícího vůči prodávajícímu na základě této dohody, od uzavření této dohody do ukončení její účinnosti, zveřejnit způsobem umožňujícím dálkový přístup ve smyslu § 96 odst. 2 zákona č. 235/2004 Sb., o dani z přidané hodnoty.

/13/ Prodávající bude při plnění předmětu této dohody postupovat s odbornou péčí, podle nejlepších znalostí a schopností, sledovat a chránit oprávněné zájmy kupujícího a postupovat v souladu s jeho pokyny nebo s pokyny jím pověřených osob.

/14/ Prodávající se zavazuje převzít odpovědnost za škody vzniklé v důsledku vady zboží v rozsahu a za podmínek stanovených v § 2939 NOZ. Bude-li se poškozený v případě škody vzniklé v důsledku vady na zboží dovolávat odpovědnosti u kupujícího za takto vzniklou



škodu podle právních předpisů odlišných od NOZ a náhrada škody bude kupujícím poskytnuta, prodávající takto poskytnutou náhradu kupujícímu plně uhradí.

/15/ Prodávající prohlašuje, že nebude uplatňovat na předmět zakázky ochranu dle zákona č. 478/1992 Sb. o užitných vzorech a zákona č. 207/2000 Sb., o ochraně průmyslových vzorů a o změně zákona č. 527/1990 Sb., o vynálezech, průmyslových vzorech a zlepšovacích návrzích, ve znění pozdějších předpisů, pokud ano, pak pouze v součinnosti s kupujícím.

## **Čl. 11. Sankce**

/1/ Prodávající je povinen v případě prodlení s dodáním zboží, které nebylo dodáno v termínu podle ustanovení čl. 4. odst. /1/ této dohody, zaplatit smluvní pokutu kupujícímu ve výši 0,05 % za každý i započatý den prodlení z ceny té části zboží s DPH, které nebylo dodáno, přičemž cena zboží je specifikována v ustanovení čl. 6. této dohody.

/2/ Prodávající je povinen v případě nesplnění závazku dle čl. 4, odst. /2/ této dohody, zaplatit smluvní pokutu kupujícímu ve výši 100,- Kč za každý i započatý den prodlení.

/3/ Prodávající je povinen v případě nesplnění závazku dle čl. 7, odst. /2/ této dohody, zaplatit kupujícímu smluvní pokutu ve výši 0,05 % za každý i započatý den prodlení z ceny zboží s DPH, které nebylo fakturováno, přičemž cena zboží je specifikována v ustanovení čl. 6. této dohody.

/4/ Kupující je povinen v případě nezaplacení kupní ceny v termínu dle čl. 7, odst. /6/ této dohody zaplatit prodávajícímu úrok z prodlení ve výši 0,05 % za každý i započatý den prodlení z fakturované, nezaplacené ceny zboží s DPH za každý den prodlení.

/5/ Prodávající je povinen v případě porušení závazků blíže specifikovaných v čl. 8. odst. /4/ této dohody (zejména prodlení s provedením reklamace, nedůvodné provedení reklamace apod.) zaplatit kupujícímu smluvní pokutu ve výši 0,05 % z ceny reklamovaného zboží, nejméně ve výši 250,- Kč (slovy: Dvěstěpadesát korun českých) za každý i započatý den prodlení a každou reklamaci.

/6/ Prodávající je povinen v případě porušení závazků blíže specifikovaných v čl. 9 odst. /3/ a /5/ této smlouvy (zejména prodlení s vyřízením reklamace, nedůvodné odmítní vyřízení reklamace apod.) zaplatit kupujícímu smluvní pokutu ve výši 0,05 % z ceny reklamovaného zboží, nejméně ve výši 250,- Kč (slovy: Dvěstěpadesát korun českých) za každý i započatý den prodlení.

/7/ Prodávající je povinen v případě porušení závazků blíže specifikovaných v čl. 10. odst. /1/ až /5/, této dohody zaplatit kupujícímu smluvní pokutu ve výši 500.000,- Kč (slovy: pětsettisíc korun českých).

/8/ Smluvní pokuty a úrok z prodlení jsou splatné do 30 kalendářních dnů od data, kdy byla povinné smluvní straně doručena oprávněnou smluvní stranou písemná výzva k jejich zaplacení, a to na bankovní účet oprávněné smluvní strany uvedený v této dohodě.

/9/ Smluvní pokuty mohou být kombinovány (tzn., že uplatnění jedné smluvní pokuty nevylučuje souběžné uplatnění jakékoliv jiné smluvní pokuty).

/10/ Ustanoveními o smluvní pokutě není dotčen případný nárok kupujícího na náhradu škody vůči prodávajícímu v částce převyšující výši smluvní pokuty sjednané pro příslušné porušení povinnosti prodávajícího.

/11/ Smluvní pokuty a náhradu škody dle této dohody a dle NOZ, které je povinen zaplatit prodávající kupujícímu, uplatňuje za kupujícího odpovědný pracovník Správy logistického zabezpečení Policejního prezidia České republiky.

## **Čl. 12. Odstoupení od dohody**

/1/ Kupující je oprávněn odstoupit od této dohody nebo její části v případě podstatného porušení této dohody prodávajícím. Za podstatné porušení se považuje zejména:

- a) nedodržení termínu plnění prodávajícím, tedy do sedmi (7) měsíců od doručení kupujícím podepsané objednávky prodávajícímu, případně nedodržení kratšího termínu plnění prodávajícím, na kterém se obě smluvní strany dohodly,
- b) prodlení prodávajícího s provedením reklamace o více než 30 dní nebo nedůvodné odmítní provedení reklamace prodávajícím (odstoupení od smlouvy je možné v rozsahu reklamovaného plnění),
- c) vadné plnění zboží v souladu s § 2106 NOZ,
- d) nepravdivé nebo zavádějící prohlášení prodávajícího podle čl. 10, odst. /5/ této dohody,
- e) dodané zboží neodpovídá specifikaci zboží uvedené v příloze č. 1 této dohody.

/2/ Kupující je dále oprávněn od této dohody odstoupit v případě, že:

- a) vůči majetku prodávajícího probíhá insolvenční řízení, v němž bylo vydáno rozhodnutí o úpadku, pokud to právní předpisy umožňují,
- b) insolvenční návrh na prodávajícího byl zamítnut proto, že majetek prodávajícího nepostačuje k úhradě nákladů insolvenčního řízení,
- c) prodávající je nespolehlivým plátcem dle § 106a zákona č. 253/2004 Sb., o dani z přidané hodnoty,
- d) prodávající bezodkladně neoznámí prokazatelně kupujícímu skutečnost, že je v insolvenční nebo že hrozí její vznik, popř. že bylo správcem daně vydáno rozhodnutí, že je prodávající nespolehlivým plátcem dle § 106 a zákona č. 253/2004 Sb., o dani z přidané hodnoty,
- e) prodávající vstoupí do likvidace,
- f) prodávající nemá bankovní účet řádně registrován v databázi „Registru plátců DPH“;

/3/ Prodávající je oprávněn odstoupit od této dohody, pokud je kupující v prodlení s úhradou faktury o více než 30 dnů od data splatnosti faktury.

/4/ Na základě v zadávací dokumentaci uplatněné výhrady ke změně prodávajícího, je kupující oprávněn od této dohody odstoupit rovněž v případě, že prodávající nesplní některý z požadovaných technických požadavků na zástavbu a zástupcem konečného uživatele nebude potvrzen akceptační protokol.

/5/ Účinky odstoupení nastávají dnem doručení písemného oznámení o odstoupení druhé smluvní straně.

### **Čl. 13.**

#### **Odstoupení od objednávky**

/1/ Kupující je oprávněn odstoupit od objednávky z následujících důvodů:

- a) nedodržení termínu plnění prodávajícím, tedy do sedmi (7) měsíců od doručení kupujícím podepsané objednávky prodávajícímu, případně nedodržení kratšího termínu plnění prodávajícím, na kterém se obě smluvní strany dohodly,
- b) vadné plnění zboží v souladu s § 2106 NOZ.

/2/ Prodávající je oprávněn odstoupit od objednávky, pokud je kupující v prodlení s úhradou faktury o více než 30 dnů od data splatnosti faktury.

### **Čl. 14.**

#### **Společná a závěrečná ustanovení**

/1/ Tato dohoda se řídí právním řádem České republiky. Práva a povinnosti smluvních stran neupravené touto dohodou, se řídí podle příslušných právních předpisů.

/2/ Smluvní strany se dohodly, že v případě pochybností o datu doručení jakéhokoliv dokumentu uvedeného v této dohodě se má za to, že dnem doručení se rozumí pátý (5) pracovní den ode dne odeslání dokumentu s výjimkou dokumentů, u kterých je určena lhůta pro doručení delší, a toto odeslání musí být potvrzeno doručovací společností.

/3/ Vzájemné vztahy smluvních stran, které nejsou výslovně dohodnuty v této dohodě, se řídí příslušnými ustanoveními NOZ.

/4/ Smluvní strany se zavazují, že veškeré spory vzniklé v souvislosti s realizací této dohody budou řešeny smírnou cestou – dohodou. Nedojde-li k dohodě, budou spory řešeny před příslušnými soudy.

/5/ Každá ze smluvních stran je povinna bez zbytečného odkladu písemně sdělit druhé smluvní straně případnou změnu v údajích uvedených v záhlaví této dohody.

/6/ Prodávající ani kupující nejsou bez předchozího písemného souhlasu druhé smluvní strany oprávněni postoupit práva a povinnosti z této dohody na třetí osobu.

/7/ Nevymahatelnost či neplatnost kteréhokoliv ustanovení této dohody nemá vliv na vymahatelnost či platnost zbývajících ustanovení této dohody, pokud z povahy nebo obsahu takového ustanovení nevyplývá, že nemůže být odděleno od ostatního obsahu této dohody.

/8/ Součástí této dohody je:

Příloha č. 1 - Specifikace zboží a kupní ceny

Příloha č. 2 - Seznam servisů

/9/ Smluvní strany se dohodly, že zveřejnění této dohody v Registru smluv podle zákona č. 340/2015 Sb., o registru smluv, což zabezpečí kupující.

/10/ Tato dohoda může být měněna nebo doplňována pouze na základě dohody obou smluvních stran písemnými číslovanými dodatky k této dohodě.

/11/ Smluvní strany se dohodly, že tuto dohodu mohou ukončit vzájemnou dohodou.


/12/ Smluvní strany prohlašují, že si tuto dohodu přečetly, s jejím obsahem souhlasí a že byla sepsána na základě jejich pravé svobodné vůle, a na důkaz toho připojují své podpisy.

/13/ Tato dohoda je uzavřena elektronicky.


/14/ Tato dohoda nabývá platnosti dnem jejího uzavření oběma smluvními stranami a účinnosti dnem jejího zveřejnění v Registru smluv.

V Praze

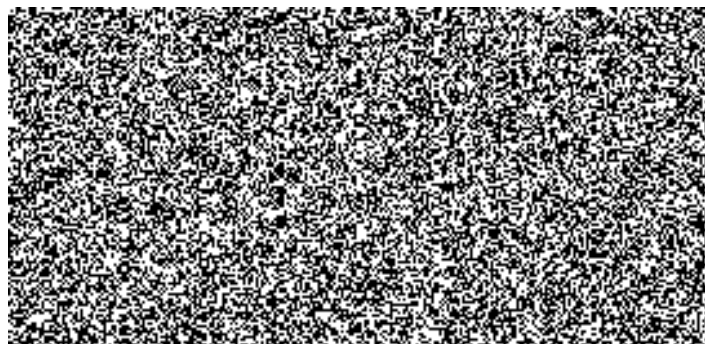
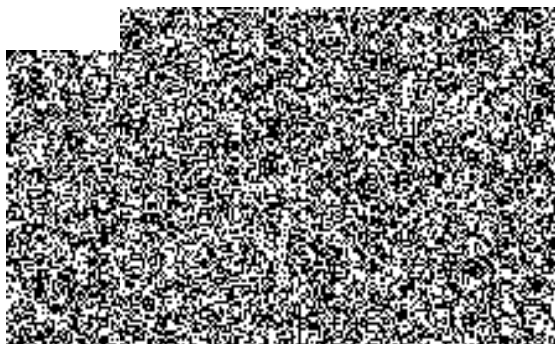
V Praze

  
vedoucí odboru veřejných zakázek  
Policejního prezidia ČR

prodávající  
(podpis)

  
jednatel  
Jíša s.r.o.

kupující  
(podpis)



## Specifikace zboží a kupní ceny

Poř. č.	Požadované údaje		
1	Typ vozidla:	Nákladní skříňový vůz (VAN) N1 nebo N1G s pevnou zástavbou, splňující níže uvedené technické parametry;	VW Crafter skříň 35 130kW 8AU 4Mot SR
2	Požadavek:	4 ks;	Ano
3	<u>Vozidlo:</u>		
4	Počet dveří:	Nákladní skříňový vůz min. 4 (2x přední, 1x boční posuvně vpravo v horní polovině prosklené, 1x zadní dvoukřídlý s úhlem otevírání min. 180° v horní polovině prosklené, prosklení zatmaveno na maximální přípustnou míru (zvenku dovnitř neprůhledné);	4
5	Počet míst k sezení:	2 (řidič, spolujezdec);	4
6	Maximální konstrukční rychlost: (km/h)	Min. 160;	165
7	Trvale udržitelná rychlost: (km/h)	Min. 150;	155
8	Motor:	Vznětový;	Ano
9	Max. výkon: (kW)	Min. 125;	130
10	Emisní předpis EU:	Dle platné legislativy, min. EU6;	EU6c
11	Maximální spotřeba pohonných hmot:	V souladu s odst. III Přílohy 2 Nařízení vlády č. 173/2016 Sb.;	10,1 litrů
12	Celková hmotnost: (kg)	Max. 3 500;	3500
13	Převodovka:	Automatická min. 8-ti stupňová;	AG8-Automatická převodovka
14	Pohon:	Přední nebo zadní nápravy s automatickým nebo manuálním přepínáním na 4x4;	Pohon přední nápravy s automat.přepínáním na 4x4
15		Mechanická uzávěrka zadního diferenciálu;	Ano
16	Barva karosérie:	2x tmavý odstín modré barvy, 2x tmavý odstín zelené barvy, střecha v barvě vozidla;	Ano, možnost všech barev
17	Rozměry: (mm)		
18	Rozvor:	Min. 3600;	3640

19	Celková délka vozidla:	6000 ± 200;	5986	
20	Výška v nákladovém prostoru:	Min. 1850;	1961	
21	Světlná výška: (mm)	Min. 225;	195 (+30mm Seikel)	
22	Bezpečnost:			
23	Počet airbagů:	Min. 6 – přední, boční a hlavový (řidič a spolujezdec), airbag před spolujezdcem vypínatelný;	6-přední, boční, hlavový	
24	Ostatní:	Elektronický stabilizační systém pomáhající samočinně stabilizovat automobil pomocí řízených brzdných zásahů a zásahů do řízení motoru i převodovky;	ABS,ESP,ASR,EDS,EBV	
25		Tempomat s omezovačem rychlosti a automatickou regulací odstupu;	Tempomat s omezovačem rychlosti	
26		Varování při snížení rozestupu a automatické nouzové brzdění (funkce City Brake);	Funkce City Brake	
27		Offroad asistent pro jízdu z kopce;	Ano	
28		Asistent rozpoznání únavy;	Ano	
29		Zpětná kamera pro couvání s obrazovým výstupem v zorném poli řidiče;	Ano	
30		Posilovač řízení;	Ano	
31		Bezpečnostní pásy pro všechna sedadla;	Ano	
32		Výbava:	Standardní pro základní stupeň výbavy obsahující minimálně tyto prvky výbavy:	
33			Centrální zamykání s dálkovým ovládním, s možností ovládní i z místa pracoviště operátorů;	Ano
34		Možnost uzamknutí a odemknutí vozidla z vnějšku vozidla při současném chodu motoru;	Ano	
35		Elektricky ovládána přední boční okna;	Ano	
36		Elektricky vyhříváné čelní sklo;	Ano	
37		Vyhříváná, elektricky ovládaná vnější zpětná zrcátka v barvě karosérie;	Ano, nenabízí se v barvě vozidla	
38		Možnost úplného vypnutí vnějšího osvětlení za chodu motoru;	Ano	
39		Dvou zónová klimatizace pro prostor řidiče a prostor pracoviště operátorů závislá na chodu motoru vozidla;	Ano	
40		Na chodu motoru vozidla nezávislé topení napojené na palivovou nádrž vozidla s přihřevem do motorového prostoru, vyhřívající jak prostor řidiče, tak i prostor pracoviště operátorů. Požaduje se jištění zůstatku paliva, zabezpečující nouzový dojezd vozidla min. 50 km;	Ano	
41		Výškově i směrově nastavitelné, elektricky vytápěné sedadlo řidiče a spolujezdce;	Ano	
42		Multifunkční volant nastavitelný min. ve dvou osách, elektricky vyhříváný;	Ano	

43	V prostoru řidiče 1x vývod USB 5 V;	Ano
44	Autorádio včetně reproduktorů s USB konektorem včetně hands free;	Ano
45	Přední a zadní kamera se smyčkou a záznamem min. 24 hod. Obě kamery spínané startem motoru, s možností přerušování nahrávání a stažení záznamu;	DVR, 2x Full HD kamery, GPS modul, G-sensor, LDWS funkce, + kabeláž + držáky kamer + 5x 32GB paměť. karta
46	Držák na navigaci (tablet);	Defender Car Holder
47	Přední mlhové světlomety;	Ano
48	Druhý akumulátor se zátěžovým dělicím relé s monitorováním stavu baterie a alternátor s výkonem min. 240 A;	Ano
49	Gumové koberce s obrubou v prostoru pro cestující vpředu i vzadu;	Ano
50	Povinná výbava dle Vyhlášky č. 341/2002 Sb. MDaS, § 32, odst. 1,6 a 7 ve znění pozdějších předpisů;	Ano
51	Ruční hasicí přístroj halonový (min. 4 kg náplň), umístěný ve vozidle do držáku na lehce přístupném místě;	T4Fe, 4kg
52	Kompletní sada letních pneumatik (celoroční pneumatiky jsou nepřípustné) včetně disků kol, v případě systému přímého měření tlaku vzduchu včetně senzorů;	Ano
53	Sada zimních pneumatik, minimálně stejného rychlostního koeficientu jako u letních pneumatik, včetně disků shodných s disky použitými u letních pneumatik (celoroční pneumatiky jsou nepřípustné, kompletní sada 4 kol) – montáž na vozidle dle aktuálního data předání (1.11. – 30.3. zimní pneu), v případě systému přímého měření tlaku vzduchu včetně senzorů;	Ano
54	Plnohodnotné rezervní kolo odpovídající typu kol užitému na vozidle;	Ano
55	Tažné zařízení (automobilový kulový spoj) s 13-ti pólovou zásuvkou, homologované pro dané vozidlo;	Ano
56	<b>Nástavba vozidla:</b>	
57	Nástavba vozidla musí umožnit činnost dvou operátorů a bezpečné uložení a přepravu požadovaného materiálu. Prostor řidiče a spolujezdce musí být od prostoru operátorů oddělen pevnou přepážkou s uzavíratelným průchodem.	
58	Markýza na straně bočních posuvných dveří;	Ano
59	V prostoru nad spolujezdcem 2x voděodolný (vodotěsný) prostup střechou vozidla pro vyvedení antén dálkového ovládní dronů a 1x voděodolný (vodotěsný) prostup střechou vozidla pro vyvedení napájení zesilovače. Řešení musí být odolné vůči mechanickému poškození;	Ano
60	Od sloupku „B“ karoserie, s výjimkou prosklení bočních posuvných a zadních dvoukřídlých dveří, v plechovém provedení;	Ano
61	Možnost mechanického zastření (zneprůhlednění) všech prosklených částí prostoru pro operátory;	Ano

62		Prostor odhlučněn, zateplen a opatřen omyvatelným povrchem;	Ano
63		Podlaha se zapuštěným úchytným systémem kompatibilním s úchytným systémem na vrtulnicích Bell 412 a EC 135 používaným u LS (Standard Hole Pattern for Aircraft Seat Track);	Ano
64		Vnitřní osvětlení prostoru LED 2700K s plynulou regulací jasu;	Ano
65	Pracoviště pro dva operátory:	Veškeré vestavěné vybavení musí být svou odolností uzpůsobeno náročnosti provozu (převoz bez poškození ve středně těžkém terénu, jízda s majáky) ve vozidle;	Ano
66		Pracovní pult o min. rozměrech 1400 mm x 400 mm;	Ano
67		1x autozásuvka 12 V;	Ano
68		6x USB 5 V/ 3A;	Ano
69		2 ks otočných, výškově i vzdálenostně nastavitelných sedaček s bezpečnou fixací (jsou určeny pro přepravu osob během jízdy);	Ano
70		Samostatné osvětlení pultu zabudovanými lampičkami (husí krk) + LED světlo nad pultem;	Ano
71		Nad pultem zabudované radiostanice, monitory a další speciální technika včetně ovládacích prvků a zásuvek;	Ano
72		Příprava pro zástavbu vozidlové radiostanice Matra G3 s modulem GPS umístěné v prostoru řidiče (terminál radiostanice není předmětem nákupu – dodá uživatel);	Ano
73		Příprava pro zástavbu vozidlové radiostanice Matra G3 v prostoru pultu operátorů, se sdruženou ovládací jednotkou vysílání do obou nebo jednotlivých terminálů (terminál radiostanice zrušený ovládací vysílání není předmětem nákupu – dodá uživatel);	Ano
74		Příprava pro zástavbu leteckého rádia TRIG TY 91 VHF RÁDIO 8,33/25 kHz integrovaného do pultu operátorů, s anténou na střeše vozidla nebo na stožáru. Řešení závislé na vzájemné kompatibilitě s dalším zařízením vozidla (rádio není předmětem nákupu – dodá uživatel);	Ano
75		Integrovaná nabíječka na radiostanici G3 THP 700 zajištěná proti pohybu;	Ano
76	LTE/3G internet s anténou s LAN sítí, 4x zabudovaný konektor RJ45 b pultu operátorů, WIFI rozvod;	Ano	
77	2 ks vysílaček včetně hlavových souprav PELTOR™ LiteCom Plus Headset s reproduktorem a mikrofonem, umožňující spínání na základě hlasu. Vysílačky musí umožňovat bezproblémové spojení operátora sedícího v prostoru operátora vozidla s pilotem dronu min. do vzdálenosti 100 m od vozidla po dobu min. 4 hodin na jedno nabití baterií. Vysílačky nesmí narušovat ostatní systémy zástavby a dronů;	2x náhlavní soupr. PELTOR Lite Com Plus ve verzi PMR (model MT7H7A4410-EU) vč, repro, mikrofon, frekv.pásmo 446 mHz, dosah až 3 km, ovládání hlasem, výdrž/délka hovoru až 20 hod.	
78	4K televizní přístroj s úhlopříčkou do 32" se schopností příjmu DVB-T2/S2/C H.265/HEVC, 3xHDMI, 2xUSB, CI+, LAN, WIFI, DLNA, HbbTV, systémem magického spojení s mobilem(nebo obdobné technické řešení s min.stejnou funkcionalitou), web, prohlížečem, USB nahráváním, reproduktory min. 10 W včetně antény a uchycení,	LG 32LK610BPLB televize LED s rozlišením HD Ready a úhlopříčkou 80 cm (32"). Aktivní HDR, integrovaný tuner DVB-T/T2 (HEVC)/S2/C, webOS Smart TV, přehrávání z USB, dynamické barvy, Wi-Fi, DLNA,	



79
80
81
82
83
84
85
86
87
88
89
90
91
92
93
94
95
96

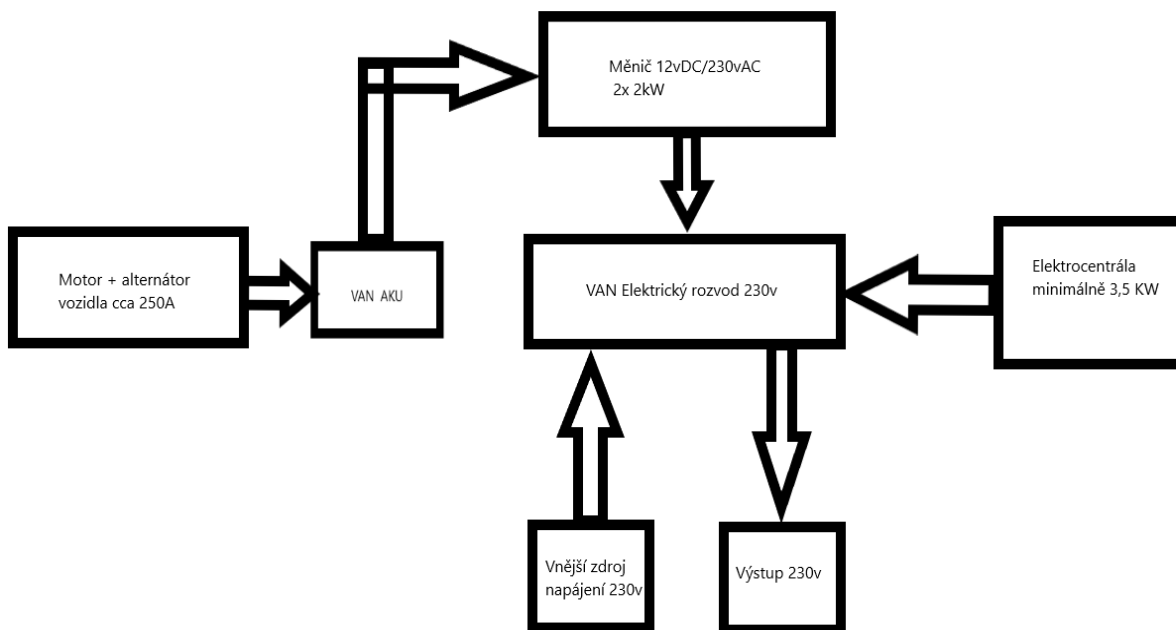
	Miracast, Bluetooth, audio 2.0k 10 W, 3× HDMI 2.0, 2× USB, digitální optický výstup, nahrávání vysílání.
<b>Vestavěné kompaktní kancelářské PC s:</b>	<b>HP ProDesk 400 G4 DM / Core i5-8500T / 8GB / 256GB SSD / Win 10 Pro 64bit</b>
<b>operačním systémem Windows 10 Pro;</b>	Windows 10 pro
<b>procesorem odpovídajícím hodnocení v CPU Benchmarks min. 50,53;</b>	k datu 15.2.2019: 10038 bodu dle <a href="http://www.passmark.com">www.passmark.com</a>
<b>počtem fyzických jader procesoru min. 4;</b>	6 core
<b>cache procesorem min. 6 Mb;</b>	9MB
<b>max. TDP 65 W;</b>	TDP 35W
<b>funkcí automatického přetaktování a podporou virtualizace;</b>	Ano, má
<b>operační paměti s kapacitou min. 8 GB;</b>	8GB DDR4
<b>typem paměti DDR4;</b>	DDR4 2666MHz
<b>disk s úložištěm SSD a kapacitou min. 256 GB;</b>	256 GB SSD
<b>základní výbavou;</b>	
<b>Bluetooth;</b>	Ano, je vybaven Bluetooth rozhraním
<b>Wi – Fi typ 802.11ac;</b>	Ano, je vybaven rozhraním WiFi typu 802.11ac
<b>výstupy: grafický HDMI, 2x DisplayPort;</b>	HDMI + 2x DP
<b>další LAN;</b>	GLAN RJ-45
<b>optická mechanika DVD;</b>	Externí TS8XDVDS-K
<b>provedení černé;</b>	Ano, je černý
<b>velikost skříně Mini ITX (cca 18 x 18 x 4 cm);</b>	17,7 x 3,4 x 17,5 cm

97		1ks 4K monitor min. 24" + 1ks dotykový Full HD monitor nim. 17" (oba display port)	1x 24" Dell P2415Q UHD 4K (LCD monitor - antireflexní, 4K Ultra HD 3840×2160, 16:9, IPS panel, 8ms, 300cd/m2, 1000:1, DisplayPort, mini DisplayPort, HDMI (MHL), USB 3.1 Gen, Nastavitelná výška, Pivot, VESA (NBD On-Site)) + 1x 21.5" iiyama ProLite T2252MSC-B1 (LCD monitor dotykový, Full HD 1920×1080, IPS, LED, 7ms, 75Hz, 250cd/m2, 1000:1, HDMI, DisplayPort, D-SUB(VGA), nastavitelná výška, VESA, Repro, záruka 3 roky)
98		Klávesnice;	Ano
99		Myš;	Ano
100		Modem LTE/3G;	Ano
101		Anténa informačního TV příjmu;	Ano
102		Antény řídicího systému dronu a antény pro přenos a ovládání obrazu z dronu (nejsou předmětem nákupu, dodá dodavatel dronů). Požadujeme jejich instalaci na střechu vozidla s minimem rušení mezi jednotlivými anténami;	Ano - instalace dle zadání
103		Pevně zabudovaná, maximálně dobře odhlučněná (požadujeme celodenní práci posádky BLP uvnitř prostoru zabudování) dieselová elektrocentrála s kapalinovým chlazením s min. trvalým výstupním výkonem 3,5 kWh s palivovou nádrží společnou s vozidlem, schopná provozu i za jízdy. Požaduje se jištění zůstatku paliva, zabezpečující nouzový dojezd vozidla min. 50 km. Dále požadujeme uzavření centrály do vlastního obalu zamezující prostup hluku a pachů z centrály. Centrála musí být demontovatelná pro důvod údržby;	Generátor Panda 5000i PVM V-N vše další dle požadavku tech.specifikace
104		Ruční anemometr se záznamem pro paměťovou kartu a s měřením teploty a relativní vlhkosti s odolností na špatné nastavení vůči směru větru (půlbaňkový);	Kloboučkový anemometr/měřič venkovního prostředí ABH 4224-M micronic
105		Přenosný LED reflektor na 230 V s magnetickým a mechanickým přichycením s délkou kabelu 10 0000 mm;	AKU prac.LED světlo s magnetem 15W, odolný AL obal, napájecí adaptér na 220V i 12V + 10m kabel
106		2x skládací venkovní sedačka s opěrou hlavy a rukou, umožňující sledovat dron s malým záklonem hlavy včetně přepravného uchycení v prostoru operátorů ve složeném stavu. Nosnost sedačky min. 130 kg;	2x skládací křeslo FOX Warrior Arm Chair XL, nosnost 150 kg
107		Přenosný skládací stůl s nastavitelnou výškou včetně přepravného uchycení v prostoru operátorů ve složené poloze. Nosnost min. 50 kg;	Vargo Birch Table
108		Vestavěná lednice 12/230V Dometic RM 5310;	Dometic RM 5310
109	Elektro instalace:	Základné schéma viz níže;	Ano

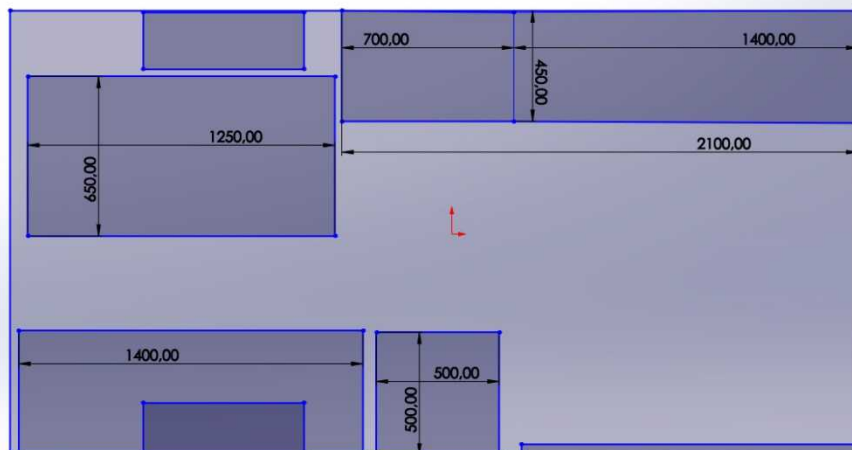
110		Venkovní zásuvka (samec) 230 V 16 A IP68 pro napájení a dobíjení systému auta z vnějšího zdroje;	Ano
111		Venkovní zásuvka (samice) 230 V 16 A IP 68 pro napájení vnějších speciálních zařízení ze systému auta;	Ano
112		Měniče a regulátory zabraňující kolizím v navrženém schématu (2x 2 kW se vstupem 12 V DC a se sinusovým výstupem 230 V AC synchronizované převzetí zátěže při poruše);	Ano
113		Rozvody 230 V / min. 4 kWh;	Ano
114		Počty zásuvek 230 V a detaily elektrických rozvodů budou upřesněny v průběhu realizace na základě konkrétního řešení uchazeče. Vyžaduje se samostatná zásuvka ke každému spotřebiči. Jištění po funkčních celcích; cca 20ks zásuvek;	Ano
115	Úložní prvky:	Vestavba typu Sortimo (nebo obdobné variabilní řešení) pro bezpečné uložení potřebného materiálu včetně kotvího zařízení stejného jako v podlaze;	Ano
116		2x skříň o rozměrech v mm Š/H/V cca 1000/500/po strop vozidla. Slouží k uložení min 3 ks vysílačů k dronům, 2 ks malých cvičných dronů DJI MAVIC Pro Platinum, min. 2 ks elektrických zařízení typu smartphone, 2 ks elektronických zařízení typu tablet, nářadí k údržbě dronů, běžných náhradních dílů jako jsou vrtule o délce cca 800 mm a dalšího vybavení. V těchto skřínkách bude taktéž řešeno uložení záložních baterií, elektronika napájení a měničů atd.; viz. schéma	Ano
117		Bezpečné uchycení bedny dronu FLYABILITY ELIOS s možností vyjmutí dronu vrchem (bedna není předmětem nákupu – dodá uživatel);	Ano
118		Bedna vybavená teleskopickým výsuvným dnem, úchytným zařízením a vnitřní výstelkou chránící dron FLYDEO X8 před možností poškození při převozu. Bedna musí být přístupná z prostoru zadních dveří a musí umožňovat vyndání dronu s minimální fyzickou námahou. Musí umožnit převážení dronu s vrtulami, pouze se složenými rameny v pohotovostním stavu;	Ano
119		Uzavíratelná skříň v celokovovém provedení o rozměrech v mm Š/H/V cca 550/450/po strop vozidla. Ve skříni vytvořit samostatné, oddělené, úložné prostory (vysouvací police) pro bezpečné uložení a zajištění 4 ks baterií o rozměrech 300/300/100 mm a 6 boxů pro baterie malé o rozměrech 150/150/100 mm. Baterie je nutné zajistit proti pohybu pomocí nehořlavých materiálů. Součástí této skříně bude taktéž uložení nabíjecích stanic pro jednotlivé druhy baterií. Pro tyto nabíječe vytvořit výsuvné police o výšce cca 200 mm;	Ano
120		Vyjímatelný, cca 10 l zásobník vody s kohoutkem, ze zdravotně nezávadného plastu přichycený na zadní dveře. Plnění pomocí jednoduchého vyjmutí z držáku;	Ano
121		Materiál, který nebude předmětem nákupu, avšak je požadováno jeho bezpečné uložení a přeprava ve vozidle, bude účastníkům k dispozici k prohlídce, změření, zvážení a případnému nafocení – termín a adresa viz str. 2, bod 1.1 zadávací dokumentace.	Ano
122		Řešení zástavby bude z důvodu komptability zejména elektrických komponentů nutné konzultovat s dodavatelem dronů FLYDEO s.r.o., info@flydeo.com;	Ano
123		Policejní úprava:	
124	Výbava pro užití práva přednosti	Zvláštní výstražné zvukové zařízení o jmenovitém výkonu 200 W, minimálně s tóny	1x certifik. 12V ovládací zařízení HHS3200

	v jízdě obsahuje tyto prvky:	WAIL, HORN a YELP a reprodukci mluveného slova prostřednictvím mikrofonu integrovaného do dálkového ovládání zvláštního světelného a zvukového výstražného zařízení a dva reproduktory s celkovým minimálním akustickým tlakem 120 db (A) /1m (tj. při měření s filtrem typu A). Reproduktory umístěné skrytě v přední části vozidla. Jednotlivé sirénové tóny zvláštního výstražného zvukového zařízení musí být možné zapnout, vypnout a přepínat na volantu vozidla (například pomocí spínače klaksonu), klakson vozidla v režimu aktivované sirény není funkční;	se sirénou s mikrofon.funkcí na krouc.kabelu, + 2x Repro SA315P  <b>WHELEN</b>
125		Výstražné světelné zařízení s LED technologií generující výstražné světlo modré a červené barvy (levá půlka vozidla červená, pravá modrá barva) integrované skrytě do karoserie vozidla. Zařízení musí být homologováno jako celek, při čemž jeho komponenty musí splňovat EHK č.65 XB2/XR2 (potažmo, podle navrženého řešení, i TB2/TR2) a EHK č.10. Ovládání zařízení musí být lehce dostupné řidiči i spolujezdci na předním sedadle;	1x přední integrovaná dvouřadá rampa v LED Lineár. technologii pro VW Crafter v modro-červeném provedení 1x zadní integr. LED světel. zdroj v LED Lineár. tech. Pro VW Crafter v modro-červeném provedení <b>WHELEN</b>
126		Přední dvouřadový LED displej se zrcadlovým červeně svítícím nápisem POLICIE / STOP POLICIE na sluneční clonu spolujezdce - odpojitelný, ovládání integrováno do těla displeje. Text vykreslen dvěma řadami vedle sebe sousedících bodů. (např. OZN 100-C/Z-DV-SC nebo obdobné řešení stejných nebo lepších parametrů);	1x přední červeně blik.diod.dvouřadý LED displej POLICIE/STOP – sluneč.clona FD Servis
127		Dozadu červeně svítící dvouřadový LED displej s nápisem POLICIE / STOP POLICIE umístěný uvnitř, za prosklenou částí levého křídla zadních dveří. Ovládání zařízení musí být lehce dostupné řidiči i spolujezdci na předním sedadle. Text vykreslen dvěma řadami vedle sebe sousedících bodů. (např. OZN 100-C-DV nebo obdobné řešení stejných nebo lepších parametrů);	1x zadní červeně blik.diod.dvouřadý LED displej POLICIE/STOP FD Servis

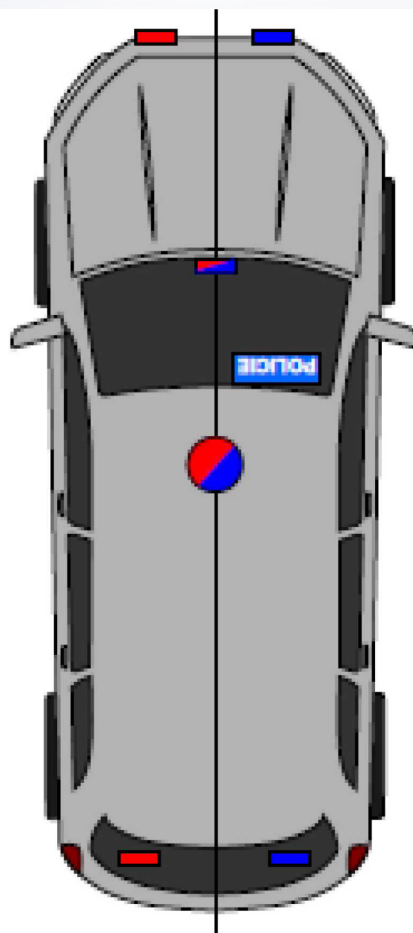
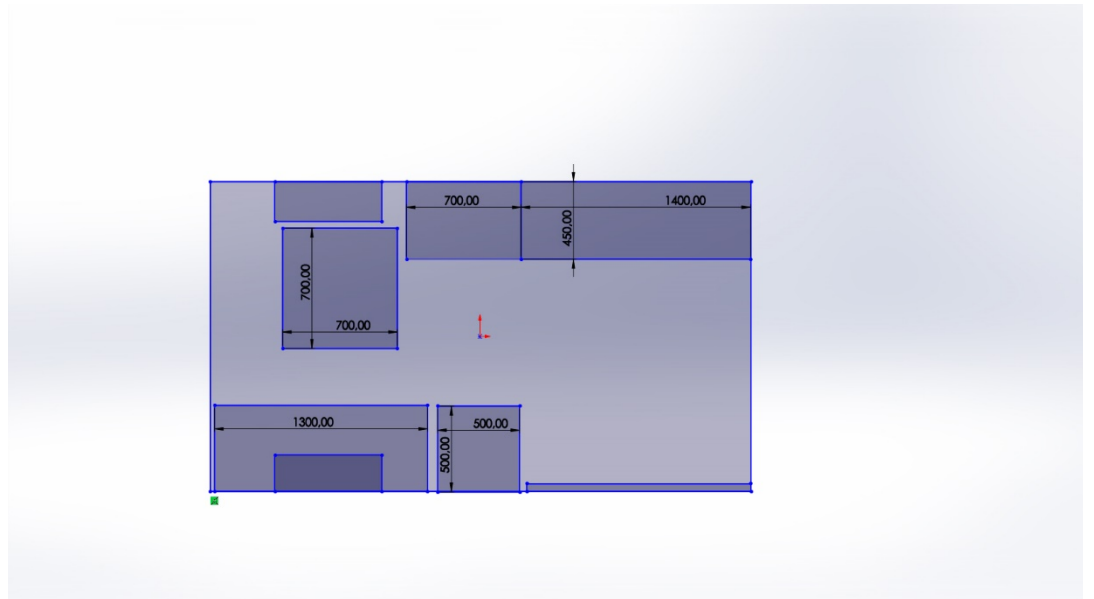
**K řádce č. 109:**



**K řádce 115:**



K řádce 125:



## Soupis materiálu nutného k ukotvení a zastavění do VAN

### Rozměry

- Mavic 1 1x

složený dron – šířka 83 x výška 83 x délka 198mm

baterie – šířka 65 x výška 36 x délka 104mm

box – šířka 361 x výška 184 x délka 555mm

rádio – šířka 80 x výška 60 x délka 150mm

box na chrániče vrtulí – šířka 215 x výška 210 x délka 225mm 1x

- Mavic 2 1x

složený dron – šířka 91 x výška 84 x délka 214mm

baterie – šířka 65 x výška 44,5 x délka 98mm

box – šířka 358 x výška 185 x délka 556mm

rádio - šířka 80 x výška 60 x délka 150mm

- Brýle 2x

tělo – 195 x 155 x 110mm

objímka na hlavu – 255 x 205 x 92mm

- Flydeo

nabíječka malá – šířka 318 (s madlem 350) x výška 259 x délka 718mm 1x

box na dron Flydeo – vnitřní rozměr – šířka 603 x výška 598 x délka 1057mm 1x

rádio – šířka 240 x výška 135 x délka 180mm 1x

držák na tablet – šířka 140 x výška 85 x délka 155mm x1

vrtule – šířka 60 x výška 40 x délka 710mm x4

upoutanec box – šířka 380 x výška 360 x délka 650mm 1x

koule dron Elios, box – šířka 515 x výška 515 x délka 615mm 1x

- Nářadí

kufř nářadí – šířka 120 x výška 376 x délka 525mm 1x

kufř na nářadí – šířka 167 x výška 338 x délka 467mm 1x

- RTK

Stativ - šířka 110 x výška 100 x délka 575mm 2x

RTK zařízení – šířka 250 x výška 95 x délka 265mm 1x

- Nabíječky

Mavic2 – šířka 140 x výška 60 x délka 200 2x

Mavic1 – šířka 140 x výška 40 x délka 200 2x

- ICOM

šířka 65 x výška 40 x délka 340mm 1x

- Telefony, pady

IPAD – šířka 170 x výška 9 x délka 240mm 2x

Samsung TAB – šířka 155 x výška 9 x délka 255 2x

nabíječka IPAD – šířka 45 x výška 28 x délka 87mm 2x

nabíječka Samsung (mini USB) – šířka 40 x výška 22 x délka 89mm 2x

- Příslušenství

konvice – šířka 155 x výška 260 x délka 230mm 1x

ploténka – šířka 280 x výška 80 x délka 300 1x

dalekohled – šířka 175 x výška 100 x délka 245mm 1x

pouzdro na 2 zbraně uzamykací – šířka 210 x výška 80 x délka 295mm 1x

pouzdro na 4 zásobníky uzamykací – šířka 145 x výška 80 x délka 210mm 1x

pouzdro na 2 neprůstřelné vesty – šířka 295 x výška 150 x délka 420mm 1x

špulka na kabel – šířka 400 x výška 290 x délka 348mm 1x



- Baterie

Flydeo – šířka 184 x výška 80 x délka 240mm 4x

RTK – šířka 105 x výška 45 x délka 135mm 2x

## Seznam servisů

**PIA CZ spol. s.r.o. - Porsche Praha - Prosek**

Liberecká 12, P.O.Box 52

18200 Praha 8



Komponenty zástavby sběrné místo: Jíša s.r.o., Kolčavka 1/68, 190 00 Praha 9,

