

Záměr na restaurování terakotového sousoší sv. Anny „Učitelky“ ze sbírek muzea Středního Pootaví ve Strakonících



Vypracoval MgA. Lukáš Černý a MgA. Karina Černá Sojková

v dubnu 2019

1. Základní údaje

Majitel	Muzeum středního Pootaví Strakonice, Zámek 1, 386 01 Strakonice
Investor	Muzeum středního Pootaví Strakonice, Zámek 1, 386 01 Strakonice / IROP
Velikost	Výška 116, šířka 48, hloubka 35 cm
Materiál	Polychromovaná terakota
Datace	Přelom 17. a 18. století
Předchozí restaurátorský zákrok	Lze sledovat předchozí restaurátorský zákrok, který byl proveden pravděpodobně již po převzetí do muzea

Specifikace objektu

Jedná se o terakotové sousoší sv. Anny s Pannou Marií, v 1/2 životní velikosti. Sousoší pochází s Kraselova, jedná se o velmi kvalitní sochařskou práci. Na povrchu sousoší se dochovaly rozsáhlé plochy polychromie. Sousoší již bylo v minulosti restaurováno.

Záměr je zhotoven na základně orientačního vizuálního průzkumu. Pokud v průběhu restaurátorského průzkumu a prací dojde k novým zjištěním, bude restaurátor postupovat v souladu s restaurátorským kodexem, tak aby nedošlo k poškození památky. Navrhované materiály jsou definovány s ohledem na maximální reverzibilitu. Je nutné provést zkoušky jednotlivých postupů.

Použité fotografie poskytlo Muzeum Středního Pootaví Strakonice.

Ve Volyni 11. 4. 2019 MgA Lukáš Černý



2. Popis objektu

Sousoší lze ikonograficky určit jako tzv. „Svatá Anna učitelka“. Jde o vyobrazení dospělé sv. Anny s mladou Pannou Marií s atributem knihy. Figura sv. Anny je vyobrazena v rouchu s hlavou zahalenou šátkem, jako vdaná žena. Figura P. Marie je vyobrazena v rouchu s prostými vlasy jako svobodná žena. Dominantní je figura sv. Anny, která má P. Marii po levé ruce. Velikost sousoší je 1/2 životní velikosti

Sousoší je zhotoveno z terakoty, ze zadní strany vydlabané s žebry, šířka střepeu cca 10 – 20 mm. Na povrchu sousoší se dochovaly rozsáhlé barevné vrstvy původních polychromií. Jedná se o ruční sochařskou práci, nikoli odlitek do formy. Kvalitní zpracování sousoší, především draperií a dochovaného obličejce sv. Anny svědčí o zhotovení objektu keramickým mistrem. Vzhledem k místu a času původu sousoší, tedy Kraselov přelom 17. a 18. století, lze spojit objekt s rodem Chanovských z Dlouhé Vsi, kteří Kraselovské panství vlastnily. Jejich bohaté kontakty i významné církevní posty v hlavním městě království mohou napovídat o dovozu sousoší z některé pražské dílny.

3. Popis poškození

Sousoší již prodělalo v minulosti restaurátorský zákrok. Socha byla pravděpodobně slepena a vytmelena šedým cementem s pískem a na závěr scelena monochromním lazurním přeretušováním celého povrchu. V sousoší se lokálně nalézají drobné praskliny. Obličejová část P. Marie se nedochovala a je nahrazena konzervačním tmelem pod úrovní původního povrchu, ostatní tmely jsou naopak ve stejné výšce povrchu a jsou s ním barevně sjednoceny. Lze je rozeznat pouze na základě jiné struktury povrchu. Původní polychromie se lokálně odlučuje. Část ruky P. Marie ukazující do knihy chybí. Povrch je lokálně degradovaný a v tenkých partiích se odlamuje.

4. Návrh restaurátorských prací

- I. Restaurátorský průzkum (fotodokumentace, stratigrafie barevných vrstev, zjištění poživ polychromie, zkoušky čištění, zkoušky zpevnění, zkoušky zajištění polychromie)
- II. Předzpevnění odlučujících se vrstev polychromie
- III. Čištění objektu
- IV. Zajištění a zažehlení polychromie
- V. Revize starších tmelů a prasklin
- VI. Zpevnění degradovaných povrchů
- VII. Injektáž Prasklin (budou li zjištěny po revizi tmelů)
- VIII. Plastické retuše
- IX. Barevné retuše a fixáž

5. Doporučené techniky a materiály

Zajištění polychromie: Acryl –kleber, příp. Paraloid B72, tepelná špachtle

Čištění: Vatové tampónky, nízkotlaká pára

lokální zpevnění: KSE (100) Remmers,

Injektáž: Ledan D2

Plastické retuše: **Pojivo** : hydraulické vápno, příp. bílý cement, příp. akrylát, Plnivo modifikované minerálními pigmenty a plnivy

Barevná retuš a fixáž: Primal AC 35 Kremmer



Pohled na sousoší zředu





Detail hlavy sv. Anny s dochovanou polychromií.



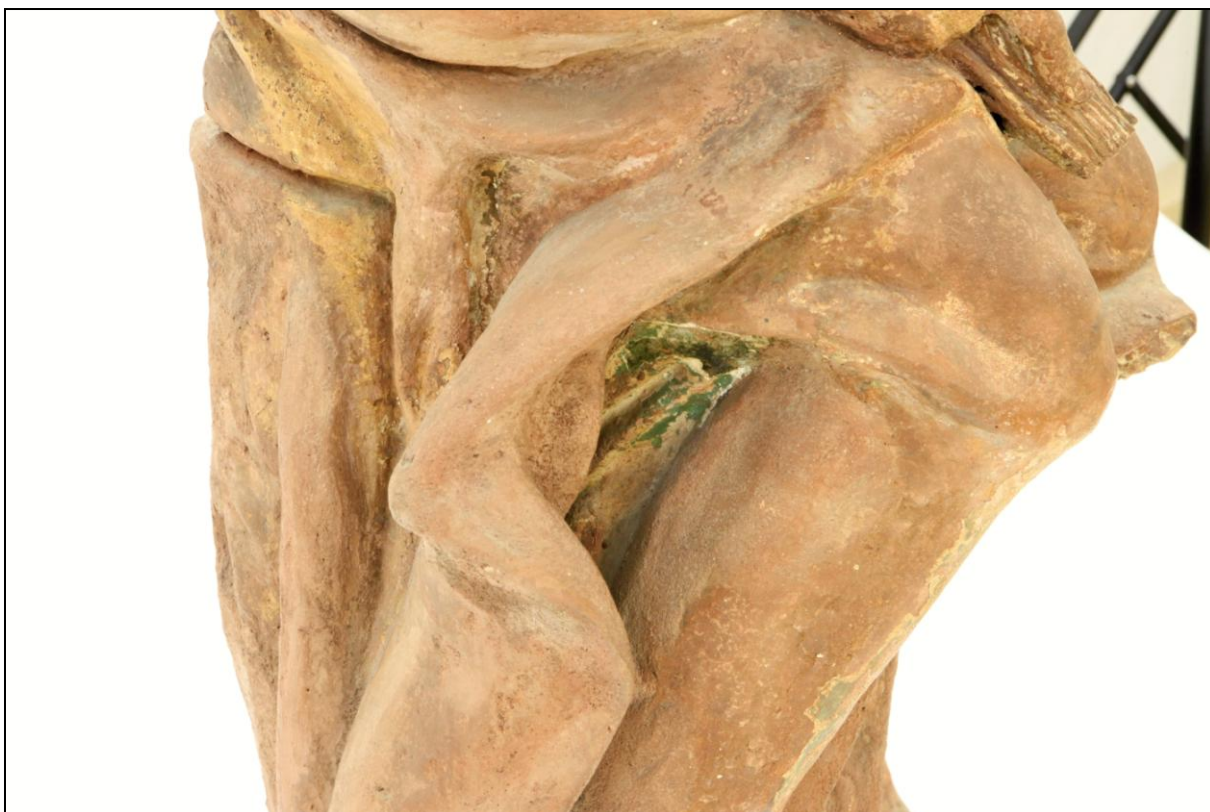
Detail poškozené a vytmelené hlavy P. Marie.



Detail knihy a odlomeného prstu P. Marie



Detail nohy sv. Anny



Detail dochované polychromie v záhybech draperie.



Detail lepené části a praskliny v šátku sv. Anny