


Mateřská škola Zlín, Sokolská 3961, příspěvková organizace
se sídlem Sokolská 3961, 760 01 Zlín
zastoupená Mgr. Lívií Popeskovou, ředitelkou školy
zástupce ve věcech smluvních: Mgr. Lívia Popesková, ředitelkou školy
zástupce ve věcech technických: technický dozor stavby
IČ: 71007504
DIČ: CZ71007504


(dále jen „objednatel“)

a

DISKET, s.r.o.
se sídlem ev.č.1, 763 41 Biskupice


(dále jen „zhotovitel“)

uzavírají tuto

SMLOUVU O DÍLO

dle ustanovení § 2586 a násl. zákona č. 89/2012 Sb., občanský zákoník, ve znění předpisů následujících

číslo smlouvy objednatele:05/2219.....
číslo smlouvy zhotovitele: 219019

Článek I.

Předmět smlouvy

1. Předmětem této smlouvy je závazek zhotovitele k provedení díla na svůj náklad a nebezpečí a závazek objednatele k převzetí díla a zaplacení ceny za dílo.
2. Dílem dle této smlouvy se rozumí všechny potřebné činnosti nutné k provedení akce:
"Mateřská škola Zlín - Sokolská - školní zahrada"
(dále také „dílo“), v rozsahu dle podmínek výběrového řízení (viz článek II.).
3. Dílo zahrnuje revitalizaci zahrady včetně obnovy částí zpevněných ploch, odstranění nevyhovujících stávajících herních prvků, doplnění nových herních prvků (skupinová kruhová houpačka, skluzavka ve svahu) a přesun houpadla na pružině. Pískoviště budou doplněna o polohovatelné krycí plachty, nově bude vybudován prolézací tunel. Nově bude instalován mobiliář – lavice s opěrkami a područkami, lavice bez opěrky a stoly, kreslicí tabule. Dominantním prvkem bude herní prvek bude multifunkční herní sestava s dvěma věžemi se stříškou propojených mostem a lávkou, se skluzavkou, lezeckou stěnou, šikmou rampou. Nové herní prvky, zastínění pískoviště a mobiliář jsou navrženy převážně z akátového dřeva. V zahradě budou umístěny dva dřevěné domky, které budou sloužit jako sklad mobilních hraček a dalšího materiálu a bude zřízeno nové oplocení se dvěma vstupními brankami. Podél tohoto oplocení je navržena dosadba listnatých, netoxických keřů.
4. Nedílnou součástí provedení díla a ceny za provedení díla je:
 - a) kompletační a koordinační činnost
 - b) geodetické vytyčení stavby před zahájením stavby
 - c) zpracování výškopisu a polohopisu včetně vytyčení základních výškových a směrových bodů stavby
 - d) v případě existence staveb technické infrastruktury v místě stavby provést vytyčení tras technické infrastruktury v místě jejich střetu se stavbou
 - e) zábor veřejných prostranství a prostranství okolo stavby před zahájením stavby a jejich uvedení do předchozího stavu

- f) projednání a zajištění případného zvláštního užívání komunikací a veřejných ploch včetně úhrady vyměřených poplatků a nájemného
 - g) zajištění dopravního značení k dopravním omezením, jejich údržba, přemísťování po dobu realizace díla a následné odstranění po předání díla
 - h) zřízení a odstranění staveniště a řádné vyznačení jeho obvodu informačními a výstražnými tabulkami a zařízeními
 - i) náklady na energie, vodu, dopravu a oplocení rekonstruovaného objektu
 - j) opatření proti znehodnocení díla či materiálů vlivem nepříznivých klimatických podmínek
 - k) uvedení všech povrchů dotčených stavbou do původního stavu (komunikace, chodníky, zeleň, okolí, atd.)
 - l) zajištění a provedení všech opatření organizačního a stavebně technologického charakteru k řádnému provedení díla včetně zajištění bezpečnosti
 - m) zajištění a provedení všech nutných zkoušek dle ČSN, případně jiných norem
 - n) fotodokumentace, zvláště zakrývaných částí stavby
 - o) projektová dokumentace skutečného provedení díla ve dvou vyhotoveních v listinné formě a jedno vyhotovení v elektronické formě na CD - 1x .pdf., 1x .dgn , 1x .dwg
 - p) zajištění a předání atestů a dokladů o požadovaných vlastnostech výrobků k předání díla (včetně případných prohlášení o shodě dle zákona č. 22/1997 Sb., o technických požadavcích na výrobky a o změně a doplnění některých zákonů, ve znění předpisů následujících)
 - q) zajištění odvozu a uskladnění odpadů a předložení dokladů o nezávadném zneškodňování odpadu
 - r) předání záručních listů a návodů k obsluze v českém jazyce
 - s) úklid staveniště po dobu realizace díla a před protokolárním předáním a převzetím díla
 - t) odstranění případných závad zjištěných při závěrečné kontrolní prohlídce stavby
5. Součástí předmětu díla jsou dále i činnosti zhotovitele v podkladech pro provedení díla (článek II. této smlouvy) výslovně neuvedené, které jsou však nezbytné k řádnému provedení díla dle této smlouvy a o kterých zhotovitel vzhledem ke své kvalifikaci a zkušenostem měl nebo mohl vědět. Provedení těchto činností je již plně zahrnuto v ceně díla.
6. Zhotovitel prohlašuje, že se zavazuje dílo provést s potřebnou péčí, v ujednaném čase a obstarat vše, co je k provedení díla potřeba, a to v souladu s podklady pro provedení díla (článek II.), popřípadě rozhodnutími správních orgánů a dotčených orgánů či osob, přičemž je vázán příkazy objednatele ohledně způsobu provádění díla. Na případnou nevhodnost pokynů objednatele je zhotovitel povinen upozornit.
7. Z důvodu nutnosti zachování provozu MŠ budou veškeré stavební práce prováděny za provozu. Bourací a ostatní práce se zvýšeným hlukem budou prováděny po konzultaci s pracovníky MŠ.

Článek II.

Podklady pro provedení díla

1. Podklady pro provedení díla tvoří podmínky k výběrovému řízení pro veřejnou zakázku malého rozsahu na stavební práce " Mateřská škola Zlín - Sokolská - školní zahrada", a jsou jimi:
 - výzva k podání nabídky a k prokázání splnění kvalifikace včetně příloh,
 - nabídka zhotovitele,
 - oceněný výkaz výměr (příloha č. 1 této smlouvy).
 - technické listy herních prvků a mobiliáře (budou předloženy před podpisem smlouvy o dílo)
2. Předmět veřejné zakázky bude proveden v souladu s projektovou dokumentací vypracované společností Stemio a.s., Lazarská 1718/3, 110 00 Praha, pobočka J. Staší 165, Zlín – Malenovice (příloha č.4 výzvy) a výkazu výměr (příloha č. 1 smlouvy o dílo)
3. Rozsah prací, kvalita a druh materiálů a dodávek a jejich cena jsou dány výkazem výměr, který tvoří přílohu č. 1 této smlouvy, a který je zhotovitel povinen respektovat a při plnění smlouvy v plném rozsahu dodržovat. Jakost všech výrobků a komponentů použitých při realizaci díla, musí odpovídat platným ČSN, případně EN.
4. Zhotovitel prohlašuje, že mu před podpisem této smlouvy byly předány všechny podklady pro provedení díla a prohlašuje, že se s nimi stejně jako s ostatními přílohami výběrového řízení jako odborně způsobilý subjekt seznámil, a prohlašuje, že dílo lze podle této smlouvy a podmínek výběrového řízení provést tak, aby sloužilo svému účelu a splňovalo všechny požadavky na něj kladené a očekávané. Zhotovitel prohlašuje, že podrobně prostudoval výkaz výměr a zadávací dokumentaci a na základě toho přistoupil ke zpracování nabídky ve výběrovém řízení.

Článek III.
Účel díla

1. Účelem díla je rekonstrukce stávajícího zahrady u Mateřské školy Zlín, Sokolská 3961 ve Zlíně umístěného na pozemku p.č. 3029/24 a části pozemků p.č. 3029/11, p.č. 3029/12, p.č. 3029/13, k. ú. a obec Zlín, pro využití mateřskou školou jako hřiště.

Článek IV.
Doba a místo plnění

1. Doba plnění

Zahájení provádění díla: ihned po podpisu smlouvy

K předání a převzetí staveniště dojde po uzavření této smlouvy na vyzvu objednatele. O předání a převzetí staveniště bude pořízen písemný zápis (předávací protokol), podepsaný oprávněnými zástupci obou smluvních stran.

Ukončení provádění díla: do 3 měsíců ode dne předání a převzetí staveniště

Dodržení termínu provedení díla zhotovitelem je závislé na řádné a včasné součinnosti objednatele dohodnuté v této smlouvě. Po dobu prodloužení objednatele s poskytnutím součinnosti není zhotovitel v prodloužení s plněním závazku.

2. Zhotovitel je v rámci dodržení kvality a technologických předpisů oprávněn přerušit práce v případě nevhodných klimatických podmínek, kdy z technologických důvodů nelze provádět práce. Za nevhodné klimatické podmínky se považují dešťové srážky, třeba i krátkodobého charakteru, námraza, mráz, sníh a pokles teploty pod + 5 °C. Zhotovitel opětně zahájí práce, které přerušil z důvodu nevhodných klimatických podmínek v souladu s technologickým předpisem. Zhotovitel dále není v prodloužení se zhotovením díla v případě zajištění legislativy pro zábor prostranství, zvláštního užívání komunikací a veřejného prostranství okolo stavby, vč. zajištění dopravního značení. **O dobu přerušení se prodlužuje doba plnění.** O době přerušení budou vedeny přesné záznamy ve stavebním deníku a budou vzájemně odsouhlaseny oběma smluvními stranami.
3. Termín provedení může být měněn jen v případě dohody o změně této smlouvy dle článku VII. bodu 2.

4. **Místo plnění:**

Místem plnění je zahrada Mateřské školy Zlín, Sokolská 3961, 760 01 Zlín, umístěné na pozemku p. č. 3029/24 a části pozemku p.č. 3029/11, k. ú. Zlín. a obec Zlín, blíže je pak místo plnění vymezeno v projektové dokumentaci (příloha č. 4 výzvy k podání nabídek).

Článek V.
Cena za dílo

1. Cena za zhotovení díla v rozsahu článku I. této smlouvy je stanovena dohodou smluvních stran jako cena maximální a nejvýše přípustná, bez možnosti navyšování.
2. Cena za kompletní dílo byla dohodnuta dle úplného a závazně oceněného výkazu výměr (příloha č. 1 této smlouvy) ve výši:

1 659 854 Kč bez DPH

348 569 Kč DPH

2 008 423 Kč vč. DPH


3. Zhotovitel je vázán cenou za kompletní dílo dle úplného a závazně oceněného výkazu výměr, který tvoří součást nabídky (příloha č. 1 této smlouvy), a to do úplného dokončení díla.
4. Cena obsahuje veškeré náklady zhotovitele nutné k úplné a řádné realizaci díla a současně i předpokládaný vývoj cen ve stavebnictví, a rovněž i předpokládaný vývoj kurzů české koruny k zahraničním měnám až do konce její platnosti.

Článek VI.
Platební podmínky

1. Objednatel neposkytuje zálohy. Zhotovitel bude objednateli fakturovat skutečně provedené práce a dodávky vždy 1 x měsíčně dílčími daňovými doklady (fakturami) s náležitostmi dle ustanovení § 29 zákona č. 235/2004 Sb., o dani z přidané hodnoty, ve znění pozdějších předpisů.

2. Podkladem pro vystavení dílčích daňových dokladů (faktur) zhotovitelem jsou objednatel (příp. osobu pověřenou k zastupování zhotovitele ve věcech technických) písemně odsouhlasené soupisy skutečně provedených prací a dodávek odpovídající provedeným pracím v daném období - měsíci, zpracované podle jednotlivých částí nabídkových rozpočtů. Dnem dílčího zdanitelného plnění je den odsouhlasení prací a dodávek provedených v měsíci, za který se fakturuje. Dílčí daňové doklady (faktury) doručí zhotovitel objednateli do 10 kalendářních dnů ode dne dílčího zdanitelného plnění.
3. Úhrada dílčích daňových dokladů objednatel bude prováděna do 90% celkové ceny díla. Nárok na uhrazení zbývajících 10 % ceny zhotoviteli vzniká až po splnění všech následujících podmínek:
 - a. dokončení a předání kompletního díla
 - b. odstranění drobných vad a nedodělků, které samy o sobě ani ve spojení s jinými nebrání užívání stavby funkčně nebo esteticky, ani její užívání podstatným způsobem neomezují
 - c. odstranění případných škod třetím osobám vzniklých v souvislosti s realizací díla.Pozastávka ve výši 10 % ceny díla může být nahrazena bankovní zárukou. V konečném daňovém dokladu (faktuře) vystaveném zhotovitelem budou vyúčtována všechna poskytnutá dílčí plnění.
4. Platba bude uskutečněna formou převodu finančních prostředků na účet zhotovitele uvedený v záhlaví této smlouvy s lhůtou splatnosti dílčího daňového dokladu (faktury) do 30 dnů ode dne jeho vystavení.
5. Termínem úhrady se rozumí den odepsání finančních prostředků z účtu objednatele.
6. V případě nedostatku finančních prostředků na úhradu ceny za dílo je objednatel oprávněn jednostranně změnit předpokládaný termín zahájení plnění díla (písemným sdělením) a dále písemně vyzvat zhotovitele k přerušení plnění díla, přičemž zhotovitel bude povinen zahájit plnění díla na výzvu objednatele či na výzvu plnění díla přerušit a po vyzvání v plnění díla pokračovat. Nebude-li výzva k zahájení plnění díla či k pokračování v plnění díla zaslána druhé smluvní straně do 1 roku od data předpokládaného zahájení plnění díla či od data přerušení plnění díla, pozbývá tato smlouva posledním dnem této lhůty platnosti a účinnosti. Smluvní strany si vyrovnají své vzájemné závazky, které z ukončené smlouvy vyplývají a dosud nebyly vyrovnány.
7. Objednatel nepožizuje zdanitelné plnění k ekonomické činnosti, a proto **nebude** pro dané plnění aplikován režim přenesené daňové povinnosti podle §92e z. č. 235/2004Sb., o DPH, v platném znění.

Článek VII. Změny díla

1. Změny v technickém řešení díla bez vlivu na termín plnění nebo cenu díla lze řešit odsouhlaseným zápisem ve stavebním deníku. Takový zápis musí odsouhlasit za zhotovitele  stavbyvedoucí, za objednatele pak technický dozor stavby.
2. Jiné změny díla musí být sjednány formou písemného dodatku k této smlouvě předem schváleného objednatelem.

Článek VIII. Stavební deník a bezpečnost

1. Zhotovitel je povinen vést stavební deník. Deník bude trvale přístupný objednateli nebo jeho zástupci. Zhotovitel se zavazuje do tohoto stavebního deníku zapisovat všechny skutečnosti rozhodné pro plnění smlouvy, zejména údaje o časovém postupu prací, jejich jakosti, důvody odchylek prováděných prací od projektu, dohody na provedení změn dle článku VII. bodu 1 této smlouvy a další údaje potřebné pro posouzení ze strany orgánů státní správy.
2. Smluvní strany se dohodly, že stavební deník bude splňovat náležitosti stanovené vyhláškou č. 499/2006 Sb., o dokumentaci staveb, ve znění předpisů následujících, a odpovídat běžným stavebním zvyklostem. Objednatel se zavazuje zápisy v deníku průběžně sledovat.
3. Zhotovitel zodpovídá za bezpečnost práce svých pracovníků a pracovníků subdodavatelů.
4. **Bezpečnost a ochrana zdraví při práci na staveništi:**

Zhotovitel je povinen, v případě, že se na stavbu vztahují povinnosti uvedené v zákoně č. 309/2006 Sb., kterým se upravují další požadavky bezpečnosti a ochrany zdraví při práci v pracovněprávních vztazích a o zajištění bezpečnosti a ochrany zdraví při činnosti nebo poskytování služeb mimo pracovněprávní vztahy, ve znění předpisů následujících (dále jen „zákon o zajištění dalších podmínek bezpečnosti a ochrany zdraví při práci“), splnit následující povinnosti:

 - a. zhotovitel je povinen nejpozději do 8 dnů před zahájením prací na staveništi splnit povinnost ve smyslu ustanovení § 16 písm. a) zákona o zajištění dalších podmínek bezpečnosti a ochrany zdraví při práci,

- b. zhotovitel je povinen poskytnout v souladu s ustanovením § 16 písm. b) zákona o zajištění dalších podmínek bezpečnosti a ochrany zdraví při práci, koordinátorovi součinnost potřebnou pro plnění jeho úkolů po celou dobu realizace stavby,
- c. zhotovitel je povinen koordinátorovi určenému objednatelem dle zákona o zajištění dalších podmínek bezpečnosti a ochrany zdraví při práci, nejpozději 10 dnů před zahájením prací a činností na staveništi vystavující fyzickou osobu zvýšenému ohrožení života nebo poškození zdraví, předložit návrh plánu podle druhu a velikosti stavby zpracovaného dle ustanovení § 15 odst. 2 zákona o zajištění dalších podmínek bezpečnosti a ochrany zdraví při práci, zejména nařízení vlády č. 591/2006 Sb., o bližších minimálních požadavcích na bezpečnost a ochranu zdraví při práci na staveništích, ve znění nařízení č. 136/2016 Sb. Zhotovitel je povinen předkládat koordinátorovi aktualizace plánu dle skutečného průběhu stavby zpravidla na kontrolních dnech, nebude-li dohodnuto smluvními stranami jinak,
- d. zhotovitel je po dobu provádění díla zodpovědný za zajištění bezpečnosti práce, provozu technických zařízení a vybavení, dodržování stanovených provozních a organizačních podmínek, zajišťujících zachování plynulosti a bezpečnosti dopravních a jiných aktivit v lokalitě stavby. V rámci toho je zhotovitel povinen dodržovat zákoník práce, zákon o zajištění dalších podmínek bezpečnosti a ochrany zdraví při práci a prováděcí předpisy. Zhotovitel je povinen vypracovat pro staveniště požární řád, poplachové směrnice stavby a provozně dopravní řád a je povinen je viditelně na staveništi umístit,
- e. zhotovitel je povinen zajistit dodržování povinností dle zákona č. 309/2006 Sb. a prováděcích předpisů a dodržování předpisů zpracovaných dle předchozího odstavce i u svých subdodavatelů a jiných osob, které se osobně podílí na zhotovení stavby (§ 17 zákona č. 309/2006 Sb.)
- f. dojde-li k jakémukoliv úrazu při provádění díla nebo při činnostech souvisejících s prováděním díla je zhotovitel povinen zabezpečit vyšetření úrazu a sepsání příslušného záznamu. Objednatel je povinen poskytnout zhotoviteli nezbytnou součinnost.

Článek IX. Kontroly díla

1. Objednatel bude na stavbě organizovat kontrolní dny, kterých se zhotovitel zastoupený min. osobou pověřenou vedením stavby zavazuje zúčastnit. O této kontrole bude proveden zápis do stavebního deníku nebo bude zapsán samostatným protokolem.
2. Zhotovitel se zavazuje zápisem do stavebního deníku a telefonickým potvrzením přizvat objednatele ke kontrole všech prací, materiálů a konstrukcí, které mají být zabudované nebo budou nepřístupné, a to min. 3 pracovní dny před jejich zakrytím. Pokud se objednatel nedostaví a nevykoná kontrolu těchto prací, bude zhotovitel v práci pokračovat. Pokud bude objednatel dodatečně požadovat odkrytí těchto prací, je zhotovitel povinen tento požadavek splnit na náklady objednatele za předpokladu, že dodatečnou kontrolou nebylo zjištěno, že práce nebyly řádně provedeny.

Článek X. Předání a převzetí díla

1. Dílo je provedeno, je-li kompletně dokončeno a předáno a je předvedena jeho způsobilost sloužit svému účelu.
2. Zhotovitel je povinen vyzvat objednatele písemně poštou, e-mailem nebo jiným vhodným způsobem k převzetí díla nejméně 5 pracovních dní předem.
3. O předání a převzetí díla sepiše zhotovitel předávací protokol. Podpisem protokolu oběma smluvními stranami dochází k řádnému předání a převzetí díla.
4. Dílo objednatel převezme i tehdy, když v předávacím protokolu budou uvedeny ojedinělé drobné vady, které samy o sobě ani ve spojení s jinými nebrání užívání díla funkčně nebo esteticky, ani jeho užívání podstatným způsobem neomezují. Tyto drobné vady budou jednotlivě uvedeny v předávacím protokolu a současně bude dohodnut nejkratší možný termín jejich odstranění, který bude rovněž uveden v předávacím protokolu.
5. Dílo s jinými vadami objednatel nepřevzme. Strany o této skutečnosti sepiší zápis, v němž zaznamenají svá tvrzení.
6. Zhotovitel připraví k předávacímu řízení tyto dokumenty:
 - a. předávací protokol

- b. stavební deník
- c. záruční listy, protokoly o shodě, případně protokoly nezbytných zkoušek, revizí, atestů podle ČSN (či EN) a jiné doklady požadované objednatelem v českém jazyce
- d. návody k obsluze a údržbě herních prvků a mobiliáře
- e. dokumentace skutečného stavu 2x v tištěné podobě, 1x na CD
- f. zajištění odvozu a uskladnění odpadů a předložení dokladů o nezávadném zneškodňování odpadu
- g. popř. další doklady související s provedením díla.

Článek XI.

Vlastnické právo k dílu a nebezpečí škody

1. Vlastníkem zhotovovaného díla je objednatel.
2. Zhotovitel nese nebezpečí škody na díle až do jeho předání a převzetí objednatelem, ve smyslu článku X. bodu 3, a do stejného okamžiku zhotovitel také odpovídá za škody vzniklé třetím osobám v souvislosti s realizací díla.
3. Po celou dobu provádění díla musí být dílo zhotovitelem pojištěno. Pojištění bude sjednáno na krytí rizik poškození, případně zničení realizovaného díla.
4. Zhotovitel musí mít sjednáno **pojištění odpovědnosti za škodu vzniklou jinému v souvislosti s realizací tohoto díla** minimálně na pojistnou částku ve výši **2 000 000 Kč**. Zhotovitel se zavazuje na požádání objednatele kopii takové pojistné smlouvy předložit, a to nejpozději do 5 pracovních dní od doručení písemné výzvy objednatele. Pojištění bude uzavřeno zhotovitelem díla a bude krytí rizika vyplývající z činnosti všech účastníků provádění díla (včetně poddodavatelů).
5. Zhotovitel musí mít sjednáno **pojištění stavebních a montážních rizik**, které mohou vzniknout v průběhu montáže nebo stavby. Zhotovitel se zavazuje na požádání objednatele kopii takové pojistné smlouvy předložit, a to nejpozději do 5 pracovních dní od doručení písemné výzvy objednatele. Pojištění se vztahuje na škody na stavbě, konstrukci budovaného díla, montovaných strojích nebo technologických celcích, montážních a stavebních strojích a na zařízení staveniště. Pojistná částka je minimálně **ve výši ceny za dílo dle této smlouvy**. Pojistná smlouva musí být uzavřena tak, aby se vztahovala i na subdodavatele zhotovitele, příp. členy sdružení.
6. V případě, že zhotovitel nepředloží uzavřenou pojistnou smlouvu dle článku XI. bod 4. nebo 5 ani v náhradní lhůtě stanovené dodatečně objednatelem, nebo bude pojistná smlouva před dokončením díla dle této smlouvy zrušena nebo vypovězena, nebo ukončena dohodou, je objednatel oprávněn od této smlouvy o dílo odstoupit pro podstatné porušení smlouvy.

Článek XII.

Odpovědnost za vady

1. Zhotovitel odpovídá za vady díla, které má dílo v době předání a převzetí. Za vady pozdější odpovídá tehdy, vznikly-li porušením jeho povinností.
2. Dílo **má vady**, pokud neodpovídá svou kvalitou či rozsahem podmínkám stanoveným v této smlouvě nebo požadavkům platných právních předpisů a norem.
3. Drobné vady (viz článek X. bod 4.) uvedené v předávacím protokolu budou zhotovitelem odstraněny v písemně dohodnutém nejkratším možném termínu.
4. Tímto článkem nejsou dotčena záruční ustanovení (článek XIII.).

Článek XIII.

Smluvní záruka za jakost

1. Objednatel má právo na odstranění vad vzniklých v důsledku porušení smluvních povinností zhotovitelem.

2. Záruka za jakost díla, kvalitu provedených prací, zabudovaných materiálů a jednotlivých komponentů je minimálně **60 měsíců**. Záruka na jednotlivé komponenty, kde je výrobcí a dodavateli poskytována záruka kratší, bude zhotovitelem poskytnuta záruka nejméně v délce **24 měsíců**. Záruční doba počíná běžet předáním a převzetím díla (článek X. bod 3.). Dodavatel je oprávněn poskytnout delší záruční dobu, než je stanovena zadavatelem, nicméně délka záruční doby nebude předmětem hodnocení nabídek.
3. Zhotovitel prohlašuje, že dílo zhotoví podle podmínek smlouvy a nejméně v záruční době bude mít vlastnosti v této smlouvě dohodnuté nebo obvyklé, odpovídající účelu díla.
4. Pokud v záruční době vznikne havárie na díle, zahájí zhotovitel práce na jejím odstranění do 24 hodin od jejího telefonického nahlášení objednatelem na: [REDAKCE]
5. Zhotovitel podpisem této smlouvy stvrzuje, že pokud se v záruční době vyskytnou vady, odstraní tyto vady do 15 dnů ode dne jejich písemného oznámení učiněné objednatelem.
6. Záruka se nevztahuje na vady, u kterých zhotovitel prokáže, že byly způsobeny vnějšími událostmi, zejména neodborným zacházením objednatele, nedostatečnou údržbou, násilným poškozením, či živelnými pohromami.
7. Pro postup při uplatnění nároků z vad v záruční době (reklamační řízení) a pro nároky z těchto vad se použijí ustanovení § 2619 a ustanovení § 2113 a násl. zákona č. 89/2012 Sb., občanský zákoník, ve znění předpisů následujících.

Článek XIV.

Smluvní pokuty

1. Pokud zhotovitel nedodrží svou povinnost sjednanou v článku XI. bodě 4. této smlouvy, tzn. nepředloží-li objednateli kopii pojištné smlouvy se stanovenou pojištnou částkou nejpozději do 5 pracovních dní od doručení písemné výzvy objednatele, je objednatel oprávněn požadovat po zhotoviteli smluvní pokutu ve výši 2 000 Kč za každý započatý den prodlení se splněním závazku.
2. Bude-li zhotovitel v prodlení s provedením a předáním díla (dokončením a předáním díla objednateli), zavazuje se zhotovitel zaplatit objednateli smluvní pokutu ve výši 2 000 Kč za každý započatý den prodlení.
3. Zhotovitel není v prodlení, pokud předá dílo s ojedinělými drobnými vadami, které samy o sobě ani ve spojení s jinými nebrání užívání díla funkčně ani esteticky, ani užívání podstatným způsobem neomezují (viz článek X. bod 4. této smlouvy). Neodstraní-li však takové vady a nedodělky v dohodnutém termínu, zavazuje se zhotovitel zaplatit objednateli smluvní pokutu ve výši 1 000 Kč za každou vadu či nedodělek a za každý započatý den prodlení s jejich odstraněním, s tím, že za první den prodlení se považuje kalendářní den následující po uplynutí dohodnutého termínu.
4. Bude-li v případném reklamačním řízení objednatel požadovat odstranění vad v přiměřené lhůtě, a zhotovitel tyto vady v termínu neodstraní, zavazuje se zhotovitel zaplatit objednateli smluvní pokutu ve výši 1 000 Kč za každou vadu a každý započatý den prodlení s jejich odstraněním.
5. Za porušení povinností uložených zhotoviteli touto smlouvou a ve vztahu k BOZP a zákonem o zajištění dalších podmínek bezpečnosti a ochrany zdraví při práci, je zhotovitel povinen zaplatit objednateli smluvní pokutu ve výši 2 000 Kč, a to za každý jednotlivý případ porušení povinnosti.
6. Pokud zhotovitel nedodrží svoji povinnost sjednanou ve článku VI. bodě 2. této smlouvy, tzn. nedoručí daňový doklad (fakturu) objednateli do 10 kalendářních dnů ode dne zdanitelného plnění, je objednatel oprávněn požadovat po zhotoviteli smluvní pokutu ve výši 1 000 Kč za každý den prodlení se splněním této povinnosti.
7. Zhotovitel se zavazuje zajistit po celou dobu provádění díla přítomnost osoby, ve smyslu zákona č. 183/2006 Sb., o územním plánování a stavebním řádu, ve znění pozdějších předpisů, k provádění odborného vedení stavby (stavbyvedoucí). V případě porušení tohoto závazku je zhotovitel povinen zaplatit objednateli smluvní pokutu ve výši 2 000 Kč za každý zjištěný případ absence této osoby na stavbě.
8. Objednatel je oprávněn jednostranně započíst své nároky na zaplacení smluvní pokuty vůči nárokům zhotovitele na úhradu ceny díla.
9. Smlouvením smluvních pokut není dotčeno právo objednatele požadovat náhradu škody způsobené mu zhotovitelem. Objednatel je oprávněn požadovat náhradu škody vedle nároku na smluvní pokutu.

Článek XV.
Úrok z prodlení

1. V případě prodlení kterékoliv ze stran s plněním peněžitého závazku dohodnutého v této smlouvě je strana, která je v prodlení, povinna zaplatit druhé straně úrok z prodlení v zákonné výši denně z částky, ohledně které je v prodlení.

Článek XVI.
Jiná ustanovení

1. Místa pro skládky materiálu zhotovitele pro realizaci prací dle této smlouvy si na své náklady zajistí zhotovitel.
2. Vzhledem k umístění stavby v bytové zástavbě bude dílo prováděno malou mechanizací s hmotností do 8 tun.
3. Zhotovitel vyklidí místo provádění díla do 5 dnů po předání a převzetí díla. Po tomto termínu je zhotovitel oprávněn ponechat na staveništi pouze materiál nutný k odstranění vad a nedodělků, bude-li s nimi dílo objednatelem převzato.
4. Pokud zhotovitel během realizace díla prokazatelně poškodí vlastní vinou majetek objednatele, je povinen zajistit jeho uvedení do původního stavu na vlastní náklady, a nebude-li to možné, nahradí škodu v penězích.
5. Zhotovitel bere podpisem této smlouvy na vědomí, že technický dozor u této stavby nesmí provádět dodavatel ani osoba s ním propojená.

Článek XVII.
Odstoupení od smlouvy

1. Objednatel má právo odstoupit od smlouvy v případě podstatného porušení této smlouvy zhotovitelem a to v případech:
 - a. prodlení s provedením díla, po dobu delší než 30 dnů,
 - b. neoprávněného zastavení či přerušení prací na díle na dobu delší než 15 dnů v rozporu s touto smlouvou,
 - c. kdy zhotovitel nedodrží svou povinnost tím, že nepředloží objednateli kopii pojistné smlouvy na pojištění odpovědnosti za škodu způsobenou zhotovitelem třetí osobě nebo nepředloží-li kopii pojistné smlouvy na pojištění stavebních a montážních rizik (čl. XI. této smlouvy) ani v náhradní lhůtě stanovené objednatelem a v prodlení se splněním této povinnosti bude zhotovitel déle než 30 dnů.
2. Odstoupení od smlouvy je účinné ode dne následujícího po dni jeho doručení druhé smluvní straně.

Článek XVIII.
Závěrečná ustanovení

1. Tato smlouva a právní vztahy z ní vzniklé se řídí zákonem č. 89/2012 Sb., občanský zákoník, ve znění pozdějších předpisů.
2. V případě vzniku sporu se smluvní strany zavazují řešit jej přednostně dohodou v souladu se zásadou poctivého a profesionálního obchodního styku. Pokud jednání smluvních stran nebude úspěšné, bude záležitost předložena místně příslušnému soudu.
3. Změny smlouvy mohou být provedeny výhradně písemnými číslovanými dodatky k této smlouvě, není-li ve smlouvě uvedeno jinak.
4. Zhotovitel souhlasí s uveřejněním této smlouvy, včetně všech změn a dodatků, v souladu se zákonem č. 134/2016 Sb., o zadávání veřejných zakázek a dále se zveřejněním této smlouvy v Registru smluv.
5. Zhotovitel bere na vědomí, že mateřská škola zpracovává osobní údaje v souladu s Nařízením Evropského parlamentu a Rady (EU) 2016/679 ze dne 27. dubna 2016 o ochraně fyzických osob v souvislosti se zpracováním osobních údajů a o volném pohybu těchto údajů a o zrušení směrnice 95/46/ES (obecné nařízení o ochraně osobních údajů). Zákonnost zpracování vychází z čl. 6 odst. 1 písm. b), c) a f) uvedeného nařízení.
6. Smlouva se vyhotovuje ve 4 stejnopisech s platností originálu, z nichž každá smluvní strana obdrží 2 vyhotovení.

7. Smlouva nabývá platnosti podpisem obou smluvních stran, účinnosti dnem zveřejnění v Registru smluv.
8. Účastníci smlouvy prohlašují, že ujednání obsažená v této smlouvě odpovídají jejich pravé a svobodné vůli a na důkaz toho připojují ke smlouvě své vlastnoruční podpisy.
9. Přílohy, které jsou nedílnou součástí této smlouvy:

příloha č. 1
oceněný výkaz výměr

Ve Zlíně dne 10.5.2019

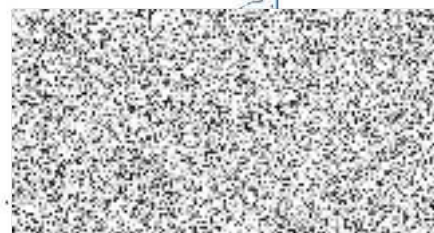
objednatel
Mateřská škola Zlín, Sokolská 3961,
příspěvková organizace



Mgr. Lívia Popesková
ředitelka školy

V Biskupicích dne 6. 5. 2019

zhotovitel
DISKET, s.r.o.



jednatel