



Smlouva o dílo

Evidenční číslo smlouvy: OVal-D/0011/2019

Město Rakovník

Sídlo: Husovo náměstí 27, 269 01 Rakovník
IČO: 00244309
jednající: PaedDr. Luděk Štíbr, starosta města
Bankovní spojení: [REDACTED]
Číslo účtu: [REDACTED]

kontaktní osoba: [REDACTED]
tel. kontaktní osoby: [REDACTED]
[REDACTED]
na straně jedné jako „Objednatel“

a

GraphTech spol. s r.o.

Sídlo: Lobežská 214/9, 326 00 Plzeň
Korespondenční adresa: Husovo nám. 41, 413 01 Roudnice nad Labem
IČ: 25238051
DIČ: CZ25238051
jednající: Ing. Petr Skala, jednatel
Bankovní spojení: [REDACTED]
Číslo účtu: [REDACTED]
kontaktní osoba: [REDACTED]
[REDACTED]
e-mail: [REDACTED]
zápis ve veřejném rejstříku: vedeném u KS v Plzni, oddíl C vložka 11606
na straně druhé jako „Zhotovitel“

(Objednatel a Zhotovitel jsou dále společně též označováni jako „Strany“ nebo „Smluvní strany“ nebo kdokoli z nich jednotlivě též „Strana“ nebo „Smluvní strana“)

uzavírají v souladu s § 2586 a násl. a § 2358 a § 2371 a násl. z. č. 89/2012 Sb., občanského zákoníku v platném znění (dále jen „Občanský zákoník“), a zákonem č. 121/2000 Sb., o právu autorském, o právech souvisejících s právem autorským a o změně některých zákonů, v platném znění (dále jen „Autorský zákon“) tuto smlouvu o dílo (dále jen „Smlouva“).

Preambule

Předmět díla je spolufinancován Evropskou unií z Integrovaného regionálního operačního programu 06, Specifický cíl 06.2.67.2.4, výzva č. 46. Registrační číslo projektu „Vybudování odborných učeben 2. ZŠ Rakovník“ je CZ.06.2.67/0.0/0.0/16_062/0003761 (dále jen „projekt“).

Výběr Zhotovitele plnění dle této Smlouvy byl proveden Objednatel v nadlimitním zadávacím řízení realizovaného dle zákona č. 134/2016 Sb., o zadávání veřejných zakázek, ve znění pozdějších předpisů (dále jen „ZVZ“).

Objednatel vybral v zadávacím řízení veřejné zakázky s názvem " ICT a konektivita 2. ZŠ Rakovník" a uveřejněné na Věstníku veřejných zakázek dne 29. 1. 2019 pod ev. číslem Z2018-040303 (dále jen „Veřejná zakázka“) nabídku Zhotovitele na realizaci zakázky vyhodnocenou jako nejvýhodnější.

0. Úvodní ustanovení

Definice.

Není-li dále výslovně uvedeno jinak, následující pojmy jsou definovány v této Smlouvě takto:

„**Nabídka**“ znamená nabídku Zhotovitele doručenou Objednateli v rámci zadávacího řízení na Veřejnou zakázku;

„**Dodávky**“ znamenají dodávky a služby poskytované Zhotovitelem Objednateli dle této Smlouvy, specifikované níže v čl. II této Smlouvy;

„**Software**“ znamená veškeré systémové a aplikační programové vybavení, potřebné k řádnému, plně funkčnímu, nepřetržitému a bezporuchovému fungování předmětu plnění, které bude předmětem Dodávek.

„**Právní předpisy**“ znamená všechny platné a účinné obecně závazné právní předpisy České republiky a Evropské unie, a to zejména předpisy související s poskytováním Dodávek dle této Smlouvy;

„**Spor**“ znamená jakýkoliv spor vzniklý ze Smlouvy nebo v souvislosti s ní;

„**Poddodavatel**“ znamená jakoukoli právnickou nebo fyzickou osobu, s níž Zhotovitel uzavřel smlouvu, na jejímž základě bude taková osoba provádět plnění předmětu této Smlouvy nebo její části;

„**Vyšší moc**“ znamená mimořádnou událost nebo okolnost, kterou nemohla žádná ze Stran před uzavřením Smlouvy předvídat, která je mimo kontrolu kterékoliv Strany a nebyla způsobena úmyslně nebo z nedbalosti jednáním nebo opomenutím kterékoliv Strany a která podstatným způsobem ztěžuje nebo znemožňuje plnění povinností dle Smlouvy kteroukoliv ze Stran. Takovými událostmi nebo okolnostmi jsou zejména, nikoliv však výlučně, válka, teroristický útok, občanské nepokoje, vzpoura, přítomnost ionizujícího nebo radioaktivního záření, požár, výbuch, záplava či jiné živelné nebo přírodní katastrofy. Výslovně se stanoví, že Vyšší mocí není stávka personálu Zhotovitele ani hospodářské poměry Stran;

„**Zadávací dokumentace**“ znamená zadávací dokumentaci Veřejné zakázky;

(B) Výklad

Slova v jednotném čísle rovněž zahrnují množné číslo a slova v množném čísle zahrnují i číslo jednotné;

Ustanovení obsahující slovo „souhlasit“, „souhlas“ nebo „dohoda“ nebo slova podobného významu vyžadují, aby souhlas nebo dohoda byly učiněny písemně.

„Písemný“ nebo „písemně“ znamená psaný rukou, strojem, tištěný, případně zhotovený elektronicky a existující ve formě trvalého záznamu.

Pokud se v textu této Smlouvy vyskytuje spojení „poskytování Dodávek“ a z příslušného ustanovení nevyplývá jinak, rozumí se Dodávkou i zajištění služeb nezbytných pro zajištění funkčnosti předmětu díla dle požadavků Zadávací dokumentace (tj. zejména po dobu udržitelnosti).

Výklad veškerých pojmů a ujednání bude prováděn s ohledem na účel a cíle Veřejné zakázky, na jejímž základě byla uzavřena tato Smlouva, které přímo či nepřímo vyplývají ze Zadávací dokumentace nebo této Smlouvy.

(C) Komunikace mezi Stranami

Kdykoliv se v této Smlouvě vyžaduje vyhotovení nebo vystavení souhlasů, osvědčení, svolení, rozhodnutí, oznámení a žádosti jakoukoliv osobou, tato sdělení musejí být doručena na kontaktní adresy uvedené v čl. XIII. a způsobem uvedeným v čl. XIV. této Smlouvy.

Veškerá komunikace podle Smlouvy bude probíhat výlučně v českém jazyce.

(D) Licence

V případě, že bude při provádění díla potřeba poskytnutí licence, Zhotovitel je povinen poskytnout Objednateli uživatelskou licenci k Softwaru dle této Smlouvy.

Zhotovitel dále prohlašuje, že poskytnutím licence Objednateli neporušuje práva duševního vlastnictví třetích osob a že nejsou třetí osoby, které by mohly oprávněně uplatňovat své nároky z těchto práv vůči Objednateli. V případě, že Zhotovitel nedodrží toto ustanovení, zavazuje se uhradit veškeré nároky třetích osob z důvodu porušení práv duševního vlastnictví třetích osob a dále náhradu škody způsobenou tím Objednateli.

Zhotovitel rovněž poskytuje Objednateli vlastnické právo k instalačním médiím, na nichž je Software poskytován a k dalšímu příslušenství (návody v jakékoli podobě, hardwarové klíče apod.). Instalačním médiem se rozumí flash paměť (flash disk), magnetické diskové paměťové jednotky (přenosné disky) a médium pro ukládání dat (cd-rom,dvd-rom).

I. Předmět díla

- 1.1. Zhotovitel se touto Smlouvou zavazuje provést pro Objednatele řádně a včas, na svůj náklad a nebezpečí dílo specifikované v článku II. této Smlouvy (dále jen „dílo“) a Objednatel se zavazuje za provedené dílo zaplatit Zhotoviteli cenu ve výši a za podmínek sjednaných v této Smlouvě.
- 1.2. Zhotovitel se touto Smlouvou zavazuje poskytnout Objednateli oprávnění k výkonu práva užití programové produkty vyvinuté Zhotovitelem, pokud byly takové produkty Zhotovitelem uvedeny v jeho nabídce. Zhotovitel tímto poskytuje licenci (na programové produkty vyvinuté Zhotovitelem) jako nevýhradní, nepřenositelné právo užívání předmětu plnění s minimálně množstevním rozsahem uživatelských licencí v členění dle jednotlivých částí předmětu plnění. Objednatel je však oprávněn právo přenést na jím zřízené či ovládané organizace.
- 1.3. Objednatel je povinen dodaný Software užívat v souladu s touto Smlouvou, v souladu s licenčními podmínkami vlastníka autorských práv k Software, a dle platných zákonných norem. Dodaný Software musí umožňovat zpřístupnění programových produktů za účelem integrace s jinými informačními systémy a to obvyklou formou komunikačního rozhraní například API, webové služby, atp. včetně potřebné dokumentace komunikačního rozhraní. Zhotovitel jako součást plnění zajistí, aby licenční ani technické podmínky možností integrace s dalšími systémy nevytvořily jakékoliv další požadavky na Objednatele.
- 1.5. Plnění, která jsou předmětem této Smlouvy, jsou spolufinancována z Výzvy a z rozpočtu Objednatele. Smluvní strany podpisem této Smlouvy prohlašují, že jsou seznámeny s podmínkami stanovenými Výzvou a podmínkami pro účast v projektu.

II. Specifikace díla

- 2.1. Předmětem Smlouvy je modernizace odborných učeben ZŠ, a to prostřednictvím dodávky SW a HW vybavení, včetně pomůcek potřebných k probíranému učivu informačních a komunikačních technologií. Dále v rámci plnění dojde k napojení nového vybavení ke stávajícímu řešení vnitřní konektivity školy, tedy k místní síti LAN a internetovému připojení.
- 2.2. Smluvní strany se dohodly, že dílem je provedení všech plnění dle specifikace v Zadávací dokumentaci, zejména pak v Příloze č. 1 této Smlouvy (Kalkulace ceny díla, včetně technické dokumentace) směřujících k vytvoření díla samotného.

Předmětem díla jsou rovněž výkony či plnění, které jsou dle zavedené odborné praxe nedílnou a přirozenou součástí plnění vymezených v této Smlouvě.

Specifikace předmětu díla je obsažena zejména v Příloze č. 1 této Smlouvy (Kalkulace ceny díla, včetně technické dokumentace).

- 2.3. Předmět díla bude proveden v rozsahu, způsobem a v jakosti stanovené:
- (a) touto Smlouvou;
 - (b) technickými podmínkami, které jsou uvedeny v Příloze č. 1 jako součást této Smlouvy;
 - (c) písemnými pokyny Objednatele řádně podepsanými oprávněným zástupcem Objednatele;
 - (d) právními předpisy, normami, zvyklostmi v příslušné oblasti a veškerými podklady předanými Objednatelem Zhotoviteli podle této Smlouvy a případnými pozdějšími změnami shora uvedené dokumentace, které byly vyvolány potřebami zjištěnými v průběhu provádění předmětu díla rozhodnutími, resp. vyjádřeními veřejnoprávních orgánů s tím, že Objednatel je oprávněn upravit způsob provádění předmětu díla; veškeré požadované změny se však musí týkat následné funkčnosti předmětu díla v kontextu původních požadavků na funkčnost díla ze strany Závadatele a závazných právních předpisů;
 - (e) dodatky k této Smlouvě.
- 2.4. Nepředvídaným plněním se rozumí:
- a) plnění svým rozsahem nebo povahou nad rámec plnění dle této Smlouvy, tj. takové plnění Zhotovitele, které nebylo součástí řešení provedení předmětu díla vyplývajícího z této Smlouvy v době zahájení zadávacího řízení na Veřejnou zakázku, obecně závazných právních předpisů na provedení předmětu díla touto Smlouvou dohodnutého rozsahu a kvality či ověřené technické praxe; nebo
 - b) plnění vyvolané zásadní změnou dodávky předmětu díla provedené na základě zvláštního požadavku Objednatele, a to pouze a výlučně po uzavření písemného dodatku k této Smlouvě

Za nepředvídané plnění se nepovažují zejména:

- (i) plnění jinak splňující podmínky této Smlouvy na nepředvídané práce, o kterých prokazatelně Zhotovitel při podpisu této Smlouvy věděl nebo měl při vynaložení odborné péče vědět; nebo
 - (ii) plnění, jejichž provedení bylo vyvoláno prodloužením Zhotovitele s prováděním předmětu díla nebo prodloužením s poskytováním s ním spojených plnění, za které Zhotovitel odpovídá; nebo
 - (iii) plnění, která jsou důsledkem vadného plnění Zhotovitele, dále i plnění, která jsou v souladu s řešením provedení předmětu díla, a tato pouze zpřesňují.
- 2.5. Zhotovitel není nikdy v prodloužení se závazkem či s termínem vyplývajícím z realizace této Smlouvy, je-li toto prodloužení způsobeno z důvodu na straně Objednatele nebo vyšší mocí.

Stejně tak nejde o prodlení Zhotovitele, je-li nesplnění termínu či závazku Zhotovitele z této Smlouvy z důvodu prodlení Objednatele, z důvodu legislativních změn, které si vyžádají změny v provádění díla. Stejně tak nejde o prodlení Zhotovitele, je-li nesplnění termínu či závazku Zhotovitele z této Smlouvy z důvodu probíhajících správních či jiných řízení, z důvodu neudělení potřebného souhlasu/povolení ze strany správního orgánu, úřadu či soudu, pokud se nejedná o správní úkony, souhlasy/povolení či jiná řízení, která Zhotovitel měl zajistit v rámci realizace předmětu plnění.

- 2.6. Zhotovitel se zavazuje naplánovat realizaci díla tak, aby minimalizoval možnost prodlení z důvodu vyšší moci.
- 2.7. Změny předmětu díla, včetně ceny a doby plnění, budou-li změnou ovlivněny, které splňují požadavky článku II. odst. 2.4. této Smlouvy, musí být specifikovány v písemném dodatku k této Smlouvě a pro Zhotovitele se stanou závaznými vždy ode dne účinnosti příslušného písemného dodatku Smlouvy.
- 2.8. Zhotovitel je povinen při svém plnění dodržovat a splňovat požadavky všech platných a účinných právních předpisů a technických norem, které se vztahují k předmětu této smlouvy, a to zejména:
 - Občanský zákoník,
 - Zákon č. 320/2001 Sb., o finanční kontrole ve veřejné správě a o změně některých zákonů (zákon o finanční kontrole), ve znění pozdějších předpisů,
 - Zákon č. 262/2006 Sb., zákoník práce, ve znění pozdějších předpisů,
 - Zákon č. 101/2000 Sb., o ochraně osobních údajů a o změně některých zákonů, ve znění pozdějších předpisů,
 - Nařízení Evropského parlamentu a Rady (EU) 2016/679 ze dne 27. dubna 2016 o ochraně fyzických osob v souvislosti se zpracováním osobních údajů a o volném pohybu těchto údajů a o zrušení směrnice 95/46/ES (obecné nařízení o ochraně osobních údajů).

III. Doba a místo plnění

- 3.1. Provádění Díla dle této Smlouvy bude zahájeno do 14 kalendářních dnů od zpřístupnění místa plnění Objednatelem, což je předpokládáno zhruba na květen 2019.
- 3.2. Dílo bude dokončeno do 60 kalendářních dnů od jeho zahájení.
- 3.3. Provedením díla se rozumí úplné dodání a dokončení díla prostého všech vad a současně řádné protokolární předání díla Objednateli formou dle článku X. této Smlouvy. Dílo je provedeno, je-li dokončeno a předáno Objednateli.
- 3.4. Smluvní strany se dohodly, že předmět díla bude proveden v termínech uvedených v čl. 3.1 a 3.2 této Smlouvy.
- 3.5. Smluvní strany se dohodly, že celková doba úplného dokončení předmětu díla stanovená v čl. 3.1 a 3.2 této Smlouvy je konečná a nelze ji prodloužovat vyjma případů popsaných v čl. 2.5 a 3.6 této Smlouvy.
- 3.6. Změna termínů realizace předmětu díla je možná pouze na základě schválení Objednatelem za podmínek stanovených v této Smlouvě provedeného písemnou formou v listinné podobě.
- 3.7. Zdrží-li se provádění předmětu díla v důsledku důvodů výlučně na straně Objednatele, má Zhotovitel právo na přiměřené prodloužení doby plnění předmětu díla či jeho části, a to o dobu, o kterou bylo plnění předmětu díla či jeho části takto zdrženo.
- 3.8. Před dobou sjednanou pro předání a převzetí řádně dokončeného díla není Objednatel povinen od Zhotovitele předmět díla či kteroukoli jeho část převzít.

- 3.9. Místem plnění je budova 2. základní školy Rakovník, v budově na adrese Husovo náměstí 3, 269 01 Rakovník, dále v budově na adrese Nádražní 266, 269 01 Rakovník a dále v budově na adrese Martinovského 176 (tzv. Stará pošta), 269 01 Rakovník.
- 3.10. Místem předání a převzetí díla je 2. základní škola Rakovník, na adrese Husovo náměstí 3, 269 01 Rakovník.

IV. Cena a způsob plnění, platební podmínky

- 4.1. Smluvní strany se dohodly na ceně za provedení díla, ve výši **4.989.690,- Kč (slovy: čtyřmilionydevětsetosmdesátdevětstisícšestsetdevadesát korun českých) včetně DPH**, (dále jen „cena díla“), tj. cena předmětu díla bez DPH 4.123.711,- Kč (slovy: čtyřmilionystodvacettřítisícšedsmsetjedenáct korun českých) a DPH 865.979- Kč (slovy: osmsetšedesátpěttisícdevětsetosmdesátdevět korun českých). Uvedená cena bez DPH je cenou pevnou a nejvýše přípustnou po celou dobu trvání Smlouvy. V případě změny legislativy bude účtována DPH podle platných předpisů.
- 4.2. V ceně díla jsou zahrnuty veškeré náklady Zhotovitele, které při plnění svého závazku dle této smlouvy vynaloží. Zhotovitel prohlašuje, že všechny technické, finanční, věcné a ostatní podmínky díla zahrnul do kalkulace ceny díla. Zhotovitel výslovně prohlašuje, že součástí ceny díla jsou i veškeré náklady spojené se splněním podmínek pro realizaci předmětu díla dle obecně závazných právních předpisů. Kalkulace ceny díla je obsahem přílohy č. 1 této Smlouvy.
- 4.3. Zhotovitel je oprávněn fakturovat cenu díla po odstranění všech vad a nedodělků.
- 4.4. Cena dle předchozího odstavce bude uhrazena na základě Zhotovitelem vystaveného daňového dokladu – faktury.

Faktura bude vystavena se splatností 30 kalendářních dní ode dne doručení Objednateli. Smluvní strany se vzájemně dohodly, že DPH bude Zhotovitelem účtována v sazbách dle právních předpisů platných v době uskutečnitelného zdanitelného plnění pro to které účtované dílčí plnění dle předchozího odstavce.

Každá faktura vystavená Zhotovitelem dle této Smlouvy musí obsahovat pojmové náležitosti daňového dokladu stanovené zákonem č. 235/2004 Sb., o dani z přidané hodnoty, ve znění pozdějších předpisů a zákonem č. 563/1991 Sb., o účetnictví, ve znění pozdějších předpisů, a dále následující údaje:

- název a registrační číslo projektu dle Preambule této Smlouvy,
- číslo Smlouvy
- identifikaci Objednatele podle Smlouvy
- identifikaci Zhotovitele podle Smlouvy
- označení banky a číslo účtu, na který má být platba zaplácena, včetně konstantního a variabilního symbolu
- den splatnosti a den uskutečnění zdanitelného plnění
- název a popis poskytnutých Dodávek s odkazem na Smlouvu
- účtovanou částku bez DPH
- vyčíslenou částku DPH
- celkovou částku včetně DPH
- jakékoli další údaje vyžadované pro účetní a daňový doklad příslušnými Právními předpisy

Přílohou faktury dále bude předávací protokol v souladu s čl. X. této Smlouvy, ze kterého bude vyplývat převzetí díla Objednatelem.

V případě, že daňový doklad nebude obsahovat uvedené údaje, či bude neúplný, či nebude mít všechny přílohy, není Objednatel povinen na jeho základě plnit, nezačíná plynout lhůta splatnosti a Objednatel není v prodlení se zaplacením. Zhotovitel je povinen takový daňový doklad opravit, aby splňoval podmínky stanovené touto Smlouvou. Lhůta splatnosti běží znovu od doručení nové nebo opravené faktury.

Objednatelem podepsaný předávací protokol nezbavuje Zhotovitele odpovědnosti za řádné provedení předmětu díla jako celku bez vad a nedodělků.

Na každé faktuře bude uvedena identifikace projektu IROP: „Vybudování odborných učeben 2. ZŠ Rakovník“ a identifikační číslo projektu „CZ.06.2.67/0.0/0.0/16_062/0003761“.

- 4.5. Objednatel je oprávněn ponižít Zhotovitelem fakturovanou úhradu ceny o jakékoliv případné smluvní pokuty, náhrady škod a další platby splatné ve prospěch Objednatele vůči Zhotoviteli. Pouze Objednatel je oprávněn započíst jakékoliv své splatné pohledávky dle Smlouvy vůči pohledávkám Zhotovitele.
- 4.6. Pokud Zhotovitel poruší povinnosti ze Smlouvy podstatným způsobem, je Objednatel oprávněn pozastavit jakoukoliv platbu na základě faktury až do odstranění prodlení nebo porušení povinností Zhotovitele.
- 4.7. Veškeré vícepráce, změny, doplňky nebo rozšíření, které nejsou součástí předmětu díla dle Smlouvy, musí být vždy před jejich realizací písemně odsouhlaseny Objednatelem včetně jejich ocenění ve formě písemného dodatku (v listinné podobě) k této Smlouvě. Pokud Zhotovitel provede některé z těchto prací bez předchozího písemného odsouhlasení Objednatelem, má Objednatel právo odmítnout jejich úhradu a cena za jejich provedení je součástí ceny za provedení předmětu díla.
- 4.8. Úhrada ceny za provedení předmětu díla, ať již jako celku či dílčích plnění, nemá vliv na možnost uplatnění práva Objednatele z vad předmětu díla.

V. Součinnost Smluvních stran

- 5.1. Smluvní strany se zavazují vyvinout veškeré úsilí k vytvoření potřebných podmínek pro realizaci díla dle podmínek stanovených touto Smlouvou, které vyplývají z jejich smluvního postavení. To platí i v případech, kde to není výslovně stanoveno ustanovením této Smlouvy.
- 5.2. Pokud jsou kterékoli ze Smluvních stran známy skutečnosti, které jí budou bránit, aby dostála svým smluvním povinnostem, sdělí tuto skutečnost neprodleně písemně druhé Smluvní straně. Smluvní strany se dále zavazují neprodleně odstranit v rámci svých možností všechny okolnosti, bránící z její strany splnění jejich smluvních povinností.
- 5.3. Zhotovitel se zavazuje, že na základě skutečností zjištěných v průběhu plnění povinností dle této Smlouvy navrhne a provede opatření směřující k dodržení podmínek stanovených touto Smlouvou pro naplnění Smlouvy, k ochraně Objednatele před škodami, ztrátami a zbytečnými výdaji a že poskytne Objednateli, zástupci Objednatele jednajícímu ve věcech technických a jiným osobám zúčastněným na provádění díla veškeré potřebné doklady, konzultace, pomoc a jinou součinnost.
- 5.4. Zhotovitel je podle ustanovení § 2 písm. e) zákona č. 320/2001 Sb., o finanční kontrole ve veřejné správě a o změně některých zákonů, ve znění pozdějších předpisů, osobou povinnou spolupůsobit při výkonu finanční kontroly prováděné v souvislosti s úhradou zboží nebo služeb z veřejných výdajů.
- 5.5. Zhotovitel je povinen uchovávat veškerou dokumentaci související s realizací projektu včetně účetních dokladů minimálně do konce roku 2029. Pokud je v českých právních předpisech

stanovena lhůta delší, musí zhotovitel uvedenou dokumentaci uchovávat po dobu trvání takové lhůty. Zhotovitel je povinen minimálně do konce roku 2029 poskytovat požadované informace a dokumentaci související s realizací projektu zaměstnancům nebo zmocněncům pověřených orgánů (CRR, MMR ČR, MF ČR, Evropské komise, Evropského účetního dvora, Nejvyššího kontrolního úřadu, příslušného orgánu finanční správy a dalších oprávněných orgánů státní správy) a je povinen vytvořit výše uvedeným osobám podmínky k provedení kontroly vztahující se k realizaci projektu a poskytnout jim při provádění kontroly součinnost.

- 5.6. Zhotovitel je povinen všechny písemné zprávy, písemné výstupy a prezentace opatřit vizuální identitou projektů dle pravidel daných Výzvou, zejména dle Pravidel pro provádění informačních a propagačních opatření. Zhotovitel prohlašuje, že ke dni nabytí účinnosti této Smlouvy je s těmito pravidly seznámen. V případě, že v průběhu plnění této Smlouvy dojde ke změně těchto pravidel, je Objednatel povinen o této skutečnosti Zhotovitele bezodkladně informovat.

VI. Prohlášení, práva a závazky Smluvních stran

- 6.1. Zhotovitel prohlašuje, že ke dni podpisu Smlouvy:

- (a) není jako právnická osoba v likvidaci;
- (b) není proti němu vedeno insolvenční řízení ani jeho majetek není předmětem insolvenčního řízení ve smyslu řízení dle zákona č. 182/2006 Sb., o úpadku a způsobech jeho řešení (insolvenční zákon), ve znění pozdějších předpisů (dále jen „insolvenční zákon“) a takové řízení nebylo zastaveno či zrušeno z důvodu nedostatku majetku Zhotovitele a dále není předlužen či neschopen plnit své splatné závazky vůči svým věřitelům;
- (c) uzavření/m této Smlouvy:
 - neporuší správní rozhodnutí orgánu státní správy České republiky;
 - neporuší ustanovení žádné dohody, smlouvy či jiného ujednání, které uzavřel se třetí osobou;
 - nebude mít za následek újmu nebo požadavek na splacení jakéhokoli správního poplatku, dotací nebo jiného závazku Zhotovitele;
- (d) neučinil nic, ať již sám anebo za spolupráce či prostřednictvím třetí osoby, co by omezilo či znemožnilo dosažení účelu této Smlouvy, a to v České republice, a pokud dodavatel má sídlo v jiné zemi, než v České republice, tak i ve vztahu k zemi, v níž má sídlo.

- 6.2. Zhotovitel se zavazuje, že Objednateli bezodkladně po vzniku takové skutečnosti písemně oznámí:

- (a) podání návrhu na prohlášení konkursu na majetek Zhotovitele dle insolvenčního zákona; nebo
- (b) vstup Zhotovitele do likvidace; nebo
- (c) splnění podmínek prohlášení konkursu na majetek Zhotovitele, tj. zejména že Zhotovitel je předlužen anebo insolventní; nebo
- (d) rozhodnutí o provedení přeměny Zhotovitele, zejména fúzí, převodem jmění na společníka či rozdělením, provedení změny právní formy Zhotovitele či provedení jiných organizačních změn; nebo
- (e) omezení či ukončení činnosti Zhotovitele, která bezprostředně souvisí s předmětem této Smlouvy; nebo

- (f) všechny skutečnosti, které by mohly mít vliv na přechod či vypořádání závazků Zhotovitele vůči Objednateli vyplývajících z této Smlouvy či s touto Smlouvou souvisejících; nebo
- (g) rozhodnutí o zrušení Zhotovitele.

6.3. Zhotovitel prohlašuje, že

- (a) je odborně způsobilý ke splnění všech svých závazků podle této Smlouvy, a to s ohledem na předmět plnění, se kterým se náležitě seznámil, a že
- (b) před podpisem této Smlouvy se řádně seznámil a překontroloval předané materiální podklady a dokumentaci a řádně prověřil místní podmínky a všechny nejasné podmínky pro realizaci díla či jeho části si vyjasnil s Objednatelem nebo místním šetřením,
- (c) Smlouva byla Zhotovitelem řádně schválena a podepsána a zakládá platný závazek Zhotovitele, vynutitelný vůči němu v souladu s podmínkami v ní uvedenými,
- (d) podpisem ani plněním Smlouvy Zhotovitel neporušuje žádné ustanovení svých zakladatelských dokumentů ani žádnou jinou smlouvu nebo ujednání, jehož je Zhotovitel stranou, nebo kterým je Zhotovitel nebo jeho majetek vázán, ani žádný zákon či jiný právní předpis nebo rozhodnutí státního orgánu,
- (e) podle nejlepšího vědomí Zhotovitele proti němu neprobíhá žádné soudní, rozhodčí ani správní řízení, které by mohlo negativně ovlivnit platnost, účinnosti nebo vymahatelnost Smlouvy nebo plnění jakýchkoliv povinností Zhotovitele podle této Smlouvy, ani nehrozí zahájení žádného takového řízení.

6.4. Zhotovitel se zavazuje:

- (a) při provádění předmětu díla postupovat s odbornou péčí a dodržovat Právní předpisy a rozhodnutí orgánů veřejné správy,
- (b) při provádění předmětu díla postupovat s ohledem na druh místa plnění a respektovat průběh školního vyučování (s ohledem na hluk, prach, pohyb pracovníků při provádění díla apod.)
- (c) udržovat a obnovovat po celou dobu účinnosti této Smlouvy veškeré nezbytné souhlasy, povolení, oprávnění či licence potřebné k řádnému poskytování Dodávek v souladu s Právními předpisy, přičemž Zhotovitel odškodní Objednatele v případě, že tak Zhotovitel opomněl nebo opomene kdykoliv v průběhu trvání Smlouvy učinit.

6.5. Objednatel je oprávněn postoupit jakákoliv práva a povinnosti z této Smlouvy na kteroukoliv třetí osobu, s čímž Zhotovitel podpisem Smlouvy vyslovuje svůj souhlas.

6.6. Zhotovitel se zavazuje uhradit Objednateli do deseti dnů poté, kdy k tomu bude Objednatelem písemně vyzván, veškeré pokuty či další sankce, které byly Objednateli vyměřeny (pravomocným rozhodnutím) státními orgány v souvislosti s porušením povinností Zhotovitele stanovených touto Smlouvou či obecně závaznými právními předpisy při provádění předmětu díla. Úhrada bude provedena na účet Objednatele uvedený v záhlaví této Smlouvy.

6.7. Objednatel neudělil Zhotoviteli žádné oprávnění uzavírat pracovně právní či jiné vztahy jménem Objednatele nebo jednat jménem Objednatele. Současně Smluvní strany dohodly, že každá osoba zaměstnaná nebo jinak využívaná Zhotovitelem při provádění předmětu díla bude placena výlučně Zhotovitelem a bude považována pro účely této Smlouvy za zaměstnance Zhotovitele.

6.8. Zhotovitel se zavazuje, že pokud pro plnění díla použije třetí osoby v jiném, než pracovněprávním vztahu, tak s takovými osobami ošetří veškeré vztahy a zejména autorská práva tak, aby tyto třetí osoby nemohly vznášet jakékoli nároky vůči Objednateli a aby nikdy nevystupovaly samostatně vůči Objednateli. Zhotovitel je povinen na základě výzvy

Objednatele předložit seznam osob, které se na plnění díla podíleli spolu se specifikací právního vztahu, na základě, kterého tak činili a současně prokázat splnění povinnosti podle předchozí věty. V případě, že Zhotovitel poruší povinnost stanovenou v první větě tohoto odstavce nebo tuto skutečnost na základě písemné výzvy v přiměřené době nedoloží, zavazuje se zaplatit smluvní pokutu ve výši ceny podle této Smlouvy a uhradit veškeré škody, které v souvislosti s tímto porušením Objednateli vzniknou.

- 6.9. Objednatel prohlašuje, že podpisem ani plněním Smlouvy Objednatel neporušuje žádné ustanovení svých zakladatelských dokumentů ani žádnou jinou smlouvu nebo ujednání, jehož je Objednatel stranou, nebo kterým je Objednatel nebo jeho majetek vázán, ani žádný zákon či jiný právní předpis nebo rozhodnutí státního orgánu.

VII. Předání díla, přechod vlastnictví a nebezpečí škody

- 7.1. O předání a převzetí bude sepsán písemný protokol dle bodu X. této Smlouvy podepsaný oprávněnými osobami obou Smluvních stran. V rámci předání díla nebo jednotlivé etapy je Zhotovitel povinen předvést, že dílo je způsobilé sloužit svému účelu.
- 7.2. Písemný protokol dle čl. X. této Smlouvy bude sepsán po předání díla.
- 7.3. Veškerá dokumentace bude Zhotovitelem Objednateli předávána v originálech, a to jak ve formě listinných dokumentů, tak v elektronické editovatelné podobě.
- 7.4. Objednatel nabývá právo užívat předmět plnění a přechází na něj nebezpečí škody k předmětu plnění okamžikem jejich předání Zhotovitelem, resp. převzetím na základě písemného protokolu podepsaného Objednatel i Zhotovitelem.
- 7.5. Po datu předání odpovídá Zhotovitel za ztrátu nebo škodu pouze v případě, že je tato ztráta nebo škoda způsobena zaviněním Zhotovitele nebo když má Zhotovitel předměty Dodávek v držení z důvodu poskytování záručního servisu.

VIII. Podmínky provádění předmětu díla

- 8.1. Zhotovitel se zavazuje:
- (a) zajistit provádění předmětu díla tak, aby provádění předmětu díla v co nejmenší míře omezovalo činnost Objednatele;
 - (b) zajistit provádění předmětu díla tak, aby provádění předmětu díla bylo prováděno pod odborným dozorem Zhotovitele, který bude garantovat dodržování postupů nabídnutých Zhotovitelem v Nabídce nebo postupů dohodnutých s Objednatel i v průběhu plnění; totéž platí pro práce Poddodavatelů;
 - (c) neprodleně, nejpozději však do tří (3) dnů, písemně oznámit Objednateli veškeré skutečnosti a okolnosti, které při poskytování dodávek zjistil nebo se o nich dozvěděl a které mohou mít vliv na poskytování dodávek;
 - (d) vyvstane-li v průběhu provádění předmětu díla nutnost upřesnění způsobu jeho provedení, neprodleně si vyžádat předchozí písemný souhlas či pokyn Objednatele;
 - (e) písemně upozornit Objednatele na nevhodnost, případně nepřijatelnost podkladových materiálů, pokynů a věcí, které mu byly předány Objednatel i nebo Objednatel i požadovaných změn, ať již z hlediska důsledků pro jakost a provedení předmět díla či rozporu s podklady pro uzavření této Smlouvy, ustanoveními nebo rozhodnutími orgánů veřejné správy či obecně závaznými právními předpisy či jinými normami, a to bezodkladně poté, co tuto skutečnost zjistí či mohl zjistit. V případě, že Objednatel bude, i přes upozornění Zhotovitele, písemně trvat na užití podkladových materiálů, pokynů a věcí, které byly Zhotoviteli předány Objednatel i, je Zhotovitel

oprávněn odmítnout jejich plnění pouze tehdy, pokud by se jejich splněním mohl vystavit správnímu či trestnímu postihu;

- (f) vždy předkládat návrhy veškerých písemných podkladů a dokumentů souvisejících s poskytováním dodávek, nestanovuje-li Zadávací dokumentace či dohoda Stran jinak.

- 8.2. Zhotovitel bude svým jménem projednávat a hradit náklady vyplývající z projednaných záležitostí přímo souvisejících s jeho činností při realizaci předmětu díla a dokončení předmětu díla, které jsou v jeho kompetenci a za které plně odpovídá.

Zhotovitel na sebe přejímá zodpovědnost a ručení za škody způsobené všemi osobami zúčastněnými na provádění předmětu díla na straně Zhotovitele po celou dobu provádění předmětu díla, tzn. do převzetí předmětu díla Objednatel bez vad a nedodělků, stejně tak za škody způsobené svou činností Objednateli nebo třetím osobám.

Zhotovitel prohlašuje, že zejména ve smyslu § 2914 Občanského zákoníku odpovídá za veškeré škody, které způsobí osoby, které při plnění předmětu této Smlouvy použije. Pro případ, že by Zhotovitel porušil svoji povinnost podle této Smlouvy, a pro plnění předmětu této Smlouvy použil pomocníka, jenž by jednal samostatně, přebírá ručení za jakoukoli škodu, kterou by tento pomocník způsobil.

Zhotovitel není oprávněn postoupit jakákoliv práva anebo povinnosti z této Smlouvy na třetí osoby bez předchozího písemného souhlasu Objednatele.

Zhotovitel není oprávněn pověřit provedením předmětu díla ani jakékoli jeho části jinou osobu bez předchozího písemného souhlasu Objednatele.

Zhotovitel je povinen:

- (a) zajistit a financovat veškeré poddodavatelské práce a nese za ně záruku vůči Objednateli v plném rozsahu dle této Smlouvy,
 - (b) zajistit, aby všichni Poddodavatelé měli platná příslušná oprávnění, koncese, certifikace, licence a rovněž odbornou kvalifikaci a dostatek odborných zkušeností, jež jsou nezbytné pro poskytování příslušných částí dodávek dle jejich smluv se Zhotovitelem,
 - (c) předložit Objednateli doklady o odborné způsobilosti Poddodavatele před zahájením prací každým Poddodavatelem,
 - (d) jednat s Poddodavateli v souladu se zásadami poctivého obchodního styku tzn. zejména uhradit Poddodavatelům sjednanou cenu za řádné a včasné poskytnutí příslušných částí dodávek.
- 8.3. V případě zjištění závad či nedostatků musí být o těchto zjištěných skutečnostech sepsán zápis a stanoveny termíny jejich odstranění.
- 8.4. Objednatel je oprávněn sám či prostřednictvím třetí osoby vykonávat v místě provádění předmětu díla dozor Zhotovitele a v jeho průběhu zejména sledovat, zda jsou práce prováděny podle Smlouvy a právních předpisů.

IX. Záruka za jakost

- 9.1. Zhotovitel se zavazuje, že předaný předmět díla bude prostý jakýchkoli vad a bude mít vlastnosti dle obecně závazných právních předpisů, této Smlouvy a Zadávací dokumentace a bude proveden v souladu s ověřenou technickou praxí. Zhotovitel poskytuje Objednateli záruku za jakost díla, a to ve struktuře a délce dle požadavků Zadávacích podmínek, zejména Přílohy č. 1 této Smlouvy (Kalkulace ceny díla, včetně technické dokumentace) a v délce 24 měsíců v případech v Zadávacích podmínkách neuvedených.

- 9.2. Zhotovitelem bude Objednateli poskytován bezplatný záruční servis na Objednatelem reklamované vady předmětu díla vzniklé v době trvání záruční doby určené v článku IX. odst. 9.1. této Smlouvy.
- 9.3. Objednatel je oprávněn reklamovat v záruční době dle článku IX. odst. 9.1. této Smlouvy vady předmětu díla u Zhotovitele, a to písemnou formou. V reklamaci musí být popsána vada předmětu díla, určen nárok Objednatele z vady předmětu díla, případně požadavek na způsob odstranění vad, a to včetně termínu pro odstranění vad Zhotovitelem. Objednatel má právo volby způsobu odstranění důsledku vadného plnění.
- 9.4. Zhotovitel se zavazuje zahájit odstraňování vady předmětu díla či jeho části i tehdy, neuznává-li svou odpovědnost za vady či příčiny, které ji vyvolaly, a vady odstranit v technicky co nejkratší lhůtě, a současně zahájit reklamační řízení. O reklamačním řízení budou Objednatelem pořizovány písemné zápisy ve dvojím vyhotovení, z nichž jeden stejnopis obdrží každá ze Smluvních stran. Reklamační řízení musí být ukončeno do čtyřiceti osmi hodin po jeho zahájení. Bude-li v reklamačním řízení vada uznána jako reklamační vada, bude odstranění vady předmětu díla či jeho části provedeno bezúplatně. Nebude-li v reklamačním řízení vada uznána jako reklamační vada, bude odstranění vady předmětu díla či jeho části provedeno úplatně.
- 9.5. Práva a povinnosti ze Zhotovitelem poskytnuté záruky vznikají okamžikem provedení a předání Objednateli té části díla, ke které se poskytnuté záruky vztahují, a nezanikají ani odstoupením kterékoli ze Smluvních stran od Smlouvy.

X. Protokol o předání a převzetí předmětu díla

- 10.1. Zhotovitel se zavazuje předmět díla této Smlouvy řádně provést a protokolárně předat Objednateli. O předání předmětu díla Zhotovitelem Objednateli bude sepsán písemný protokol. Dílo se považuje za řádně předané, pokud je plněno řádně, včas a bez vad a tato skutečnost je vyznačena v předávacím protokolu.

Osobou oprávněnou k podpisu předávacího protokolu za Objednatele je Mgr. Tomáš Erich Lüftner,

Osobou oprávněnou k podpisu předávacího protokolu za Zhotovitele je Pavel Skala.

- 10.2. Nejpozději na poslední den provedení předmětu díla Zhotovitel svolá do místa předání a převzetí díla předávací řízení. Na předávací řízení přizve Zhotovitel Objednatele, a to písemným oznámením, které musí být doručeno Objednateli alespoň pět pracovních dnů předem včetně návrhu předávacího protokolu a případně další příslušné dokumentace. Objednatel do dvou pracovních dnů buď potvrdí navržený termín, nebo požádá o stanovení nového termínu; posunutím předávacího řízení na žádost Objednatele se Zhotovitel nemůže dostat do prodlení s plněním předmětu této Smlouvy. V případě, že nebude Objednateli řádně a včas doručena výzva k účasti na předávacím řízení, může dojít k předávacímu řízení nejdříve po uplynutí pátého pracovního dne ode dne doručení písemné výzvy k zahájení předávacího řízení.
- 10.3. K předání předmětu díla Zhotovitelem Objednateli dojde na základě předávacího řízení, a to formou písemného předávacího protokolu (jehož součástí budou příslušné výstupy i příslušná dokumentace, pokud je to stanoveno touto Smlouvou či obvyklé), který bude podepsán oprávněnými zástupci obou Smluvních stran.

Předávací protokol musí obsahovat alespoň předmět a charakteristiku předmětu díla soupis zjištěných vad předmětu díla stanovených Zhotovitelem či Objednatelem, vyjádření Zhotovitele k vadám předmětu díla vytčeným Objednatelem, lhůty pro odstranění vad předmětu díla, zhodnocení jakosti předmětu díla, dohodu o lhůtách a opatřeních k odstranění vad, záznam o nutných dodatečně požadovaných pracích, případnou dohodu o slevě z ceny za provedení předmětu díla, stanovisko Objednatele, zda předmět díla přejímá či

nikoli a soupis příloh. Předávací protokol bude vyhotoven ve třech stejnopisech, z nichž jeden obdrží Zhotovitel a dva Objednatel. Každý stejnopis bude podepsán oběma Stranami a má právní sílu originálu.

- 10.4. V případě, že je Objednatelem přebírán dokončený předmět díla, skutečnost, že předmět díla je dokončen co do množství, jakosti, kompletnosti a schopnosti trvalého užívání, prokazuje zásadně Zhotovitel a za tím účelem předkládá nezbytné písemné doklady Objednateli. V případě, že nedojde k předložení a předání Objednateli shora uvedených dokladů nejpozději při předávacím řízení, nepovažuje se předmět díla za řádně předaný.
- 10.5. V případě, že se při přejímání předmětu díla Objednatelem prokáže, že je Zhotovitelem předáván předmět díla, který nese takové vady, že není schopen sloužit svému účelu, není Objednatel povinen předávaný předmět díla převzít. Tato skutečnost bude uvedena v předávacím protokole. Po odstranění vad předmětu díla či jeho části, pro které Objednatel odmítl od Zhotovitele předmět díla převzít, se opakuje předávací řízení analogicky dle tohoto článku Smlouvy. V takovém případě bude k původnímu předávacímu protokolu sepsán dodatek, ve kterém bude uvedeno převzetí předmětu díla. Dodatek obsahuje veškeré náležitosti stanovené pro předávací protokol v tomto článku Smlouvy.
- 10.6. V případě, že se při přejímání předmětu díla Objednatelem prokáže, že je Zhotovitelem předáván předmět díla, který nese vady, ale přesto je schopen sloužit svému účelu, může Objednatel předávaný předmět díla převzít s tím, že stanoví Zhotoviteli lhůtu k odstranění vad díla.
- 10.7. Objednatel má právo ve lhůtě 10 dnů od předání díla vznést výhrady nebo připomínky k předávanému dílu; v takovém případě se Strany zavazují zahájit společné jednání za účelem odstranění veškerých vzájemných rozporů a nalezení shody nad předávaným dílem, a to nejpozději do pěti (5) pracovních dnů od výzvy kterékoliv Strany. V takovém případě se dílo nepovažuje za převzaté se všemi důsledky z toho vyplývajícími a předávací řízení se v takovém případě zopakuje analogicky dle tohoto článku Smlouvy.
- 10.8. Vadou se pro účely této Smlouvy rozumí odchylka v kvantitě, kvalitě, rozsahu, termínech nebo parametrech díla stanovených touto Smlouvou, Zadávací dokumentací a obecně závaznými předpisy bránící využití díla k jeho účelu.
- 10.9. Zhotovitel je povinen bez zbytečného odkladu odstranit vady předmětu díla, i když se za ně necítí odpovědný. Náklady na odstranění těchto vad nese Zhotovitel, a to až do účinnosti dohody Smluvních stran o jejich úhradě nebo do právní moci rozhodnutí příslušného soudu ve věci úhrady těchto nákladů.

XI. Smluvní pokuty a úrok z prodlení, odpovědnost za škodu

- 11.1. Smluvní strany se dohodly na tom, že v případě porušení ustanovení článku III. odst. 3.1. a 3.2. nebo článku X. odst. 10.2. a v případě porušení článku IX. odst. 9.4. Smlouvy Zhotovitelem je Zhotovitel povinen uhradit Objednateli smluvní pokutu ve výši 0,1 % (slovy: jedna desetina procenta) z celkové ceny díla, kterou je Objednatel podle této smlouvy povinen Zhotoviteli uhradit, a to za každý den prodlení. Objednatel prohlašuje, že nesplnění termínu dle čl. III. odst. 3.1. a 3.2. této Smlouvy může způsobit neposkytnutí finančních prostředků z IROP. V případě neposkytnutí těchto prostředků z důvodu nesplnění termínu dokončení díla dle čl. III. odst. 3.1. a 3.2. Smlouvy vinou Zhotovitele bude výše těchto prostředků považována za škodu vzniklou Objednateli, kterou se Zhotovitel zavazuje uhradit Objednateli.
- 11.2. Smluvní strany se dohodly, že v případě nepravdivosti prohlášení v ustanovení článku VI. odst. 6.1. nebo porušení některé povinnosti sjednané v článku V. této Smlouvy Zhotovitelem je Zhotovitel povinen uhradit Objednateli smluvní pokutu ve výši 0,1 % (slovy: jedna desetina procenta) z celkové ceny ujednané v čl. IV, a to za každé porušení Smlouvy zvlášť.

- 11.3. V případě, kdy nastane některá ze situací uvedených v článku XII odst. 12.4 písm. e) této Smlouvy je Zhotovitel povinen zaplatit smluvní pokutu ve výši 100.000,- Kč (slovy: stotisíc korun českých), a to za každý jednotlivý případ. Oprávnění požadovat smluvní pokutu není podmíněno přistoupením Objednatele k výpovědi či odstoupení od Smlouvy. Úhradou smluvní pokuty není dotčen nárok Objednatele na náhradu škody.
- 11.4. Smluvní strany se dohodly na tom, že v případě prodlení s úhradou odměny dle ustanovení čl. IV této Smlouvy je Objednatel povinen uhradit Zhotoviteli úrok z prodlení ve 0,1 % (slovy: jedna desetina procenta) z nezaplacené částky za každý den prodlení.
- 11.5. Smluvní pokuta je splatná do 21 dní ode dne, kdy byla povinné straně doručena písemná výzva k jejímu zaplacení ze strany oprávněné strany, a to na účet oprávněné strany uvedený v písemné výzvě. Ustanovením o smluvní pokutě není dotčeno právo oprávněné strany na náhradu škody v plné výši s tím, že zaplacená smluvní pokuta se na úhradu škody nezapočítává. Případným odstoupením od Smlouvy nárok na úhradu smluvní pokuty nezaniká.
- 11.6. V případě, že porušením povinnosti Zhotovitele podle této Smlouvy vznikne Objednateli škoda, jejímž důsledkem bude odejmutí dotace nebo její části poskytovatelem dotačního titulu, odpovídá Zhotovitel Objednateli za škodu až do výše finančního postihu ze strany poskytovatele dotačního titulu uplatněného vůči Objednateli.

XII. Ukončení smlouvy

- 12.1. Smluvní strany se dohodly, že tuto Smlouvu mohou ukončit pouze za podmínek dále upravených v této Smlouvě a nebo v případech, které stanoví zákon.
- 12.2. Odstoupení od smlouvy musí být provedeno písemnou formou a je účinné okamžikem jeho doručení druhé Straně smluvního vztahu. Odstoupením od smlouvy se tato Smlouva od okamžiku doručení projevu vůle směřujícího k odstoupení od Smlouvy druhé Smluvní straně ruší od počátku s tím, že Objednatel má právo od smlouvy odstoupit ve smyslu § 2002 odst. 1 Občanského zákoníku i částečně.
- 12.3. Výpovědi či odstoupením nejsou dotčena práva a povinnosti Stran vzniklé před účinností ukončení Smlouvy.
- 12.4. Odstoupení od Smlouvy ze strany Objednatele – Objednatel je oprávněn odstoupit od této Smlouvy v těchto případech:
- (a) Zhotovitel poruší povinnost z této Smlouvy zvláště závažným způsobem,
 - (b) jestliže se Zhotovitel dostane do prodlení s prováděním předmětu díla ve vztahu k termínům provádění předmětu díla dle článku III. odst. 3.1. a 3.2. této Smlouvy, které bude delší než čtrnáct kalendářních dnů,
 - (c) Zhotovitel porušil některou ze svých povinností uvedených v článku VIII. Smlouvy;
 - (d) Zhotovitel porušil některý ze svých závazků dle článku VI. odst. 6.2. Smlouvy nebo se ukáže nepravdivým, neúplným či zkresleným některé z prohlášení Zhotovitele dle článku VI. odst. 6.1. této Smlouvy,
 - (e) Zhotovitel poruší povinnost mlčenlivosti dle čl. XVII odst. 17.6. této Smlouvy,
 - (f) Zhotovitel přestane být subjektem oprávněným poskytovat dodávky dle této Smlouvy.
- 12.5. V případě odstoupení od Smlouvy ze strany Objednatele vzniká Objednateli vůči Zhotoviteli nárok na úhradu prokázaných vícenákladů (tj. nákladů vynaložených Objednatelem nad cenu za provedení předmětu díla) vynaložených na dokončení předmětu díla třetí osobou a na úhradu škod vzniklých prodlením se splněním předmětu díla. Povinnost Zhotovitele zaplatit smluvní pokuty, k jejichž úhradě vznikla povinnost před odstoupením nezaniká.

- 12.7. Výpověď Smlouvy ze strany Objednatele – jestliže Zhotovitel poruší některou povinnost podle Smlouvy, může Objednatel oznámením vyzvat Zhotovitele, aby toto porušení napravil v přiměřené lhůtě stanovené jednoznačně Objednatelem s tím, že taková lhůta nesmí být kratší než patnáct (15) dnů. Objednatel je oprávněn Smlouvu vypovědět s výpovědní lhůtou alespoň tři (3) měsíce, jež počíná běžet prvního dne měsíce následujícího po měsíci, ve kterém byla výpověď doručena Zhotoviteli, pokud:
- (a) Zhotovitel poruší povinnost z této Smlouvy jiným než zvlášť závažným způsobem a neprovede nápravu takového porušení povinností ani v dodatečně lhůtě stanovené Objednatelem,
 - (b) opakovaně dojde k tomu, že Zhotovitel neodstraní výpadek poskytování dodávek bez zbytečného prodlení.
- 12.8. Rozhodnutí Objednatele vypovědět tuto Smlouvu není na újmu jakýmkoli dalším právům Objednatele vyplývajícím ze Smlouvy, právních předpisů nebo vzniklým z jiného titulu.
- 12.9. Výpověď Smlouvy ze strany Zhotovitele – Zhotovitel je oprávněn tuto Smlouvu vypovědět s výpovědní lhůtou šesti (6) měsíců, jež počíná běžet prvního dne měsíce následujícího po měsíci, ve kterém byla výpověď doručena Objednateli, pokud je Objednatel v prodlení s platbou Zhotoviteli podle čl. IV této Smlouvy po dobu delší než šedesát (60) dnů od data splatnosti.
- 12.10. Rozhodnutí Zhotovitele vypovědět tuto Smlouvu není na újmu jakýmkoli dalším právům Zhotovitele vyplývajícím ze smlouvy.
- 12.11. V případě, že předaná podrobná dokumentace skutečného provedení nebude splňovat požadavky dle této Smlouvy, pak bude Objednatel požadovat její nápravu do 14 dnů od předání finální verze dokumentace skutečného provedení. Tím není dotčeno právo Objednatele na smluvní pokutu dle čl. 11.1 této Smlouvy.
- 12.12. Zhotovitel je oprávněn odstoupit od této smlouvy v případě, že Objednatel poruší povinnost z této Smlouvy zvlášť závažným způsobem.

XIII. Adresy pro doručování

- 13.1. Smluvní strany této Smlouvy se dohodly následujícím způsobem na adrese pro doručování písemné korespondence:
- a) adresa pro doručování Objednateli je: Husovo náměstí 27, 269 01 Rakovník,
datová schránka: qb9bqrd
 - b) adresa pro doručování Zhotoviteli je: Husovo nám. 41, 413 01 Roudnice nad Labem
- 13.2. Smluvní strany se dohodly, že v případě změny sídla, a tím i adresy pro doručování, budou písemně informovat o této skutečnosti bez zbytečného odkladu druhou Smluvní stranu. Do doby nové adresy doručování se doručuje na stávající adresy.

XIV. Doručování

- 14.1. Smluvní strany se dohodly, že doručovat si budou zejména prostřednictvím datových schránek. Jiným způsobem (osobně nebo prostřednictvím držitele poštovní licence) je doručování možné pouze v případě, že je to vzhledem ke všem okolnostem vhodnější a doručování prostřednictvím datové schránky není možné (z důvodu času nebo věcně). Smluvní strany jsou povinny udržovat nastavení své datové schránky tak, aby doručování běžných písemností v souvislosti s touto Smlouvou umožňovaly (viz § 18a odst. 1 zákona č. 300/2008 Sb.). Smluvní strany jsou dále povinny zajistit, aby se do datové schránky přihlásil oprávněná osoba od podpisu této Smlouvy minimálně každé tři pracovní dny.

14.2. Aniž by tím byly dotčeny další prostředky, kterými lze prokázat doručení, má se za to, že oznámení bylo řádně doručeno:

(a) při doručování osobně:

- dnem faktického přijetí oznámení příjemcem; nebo
- dnem, v němž bylo doručeno osobě na příjemcově adrese určené k přebírání listovních zásilek; nebo
- dnem, kdy bylo doručováno osobě na příjemcově adrese určené k přebírání listovních zásilek, a tato osoba odmítla listovní zásilku převzít; nebo

(b) při doručování prostřednictvím držitele poštovní licence:

- se má za to, že došlá zásilka odeslaná s využitím provozovatele poštovních služeb došla třetí pracovní den po odeslání, byla-li však odeslána na adresu v jiném státu, pak patnáctý pracovní den po odeslání, a to doručování na adresy pro doručování dle článku XIII. odst. 13.1., resp. 13.2. této Smlouvy.

(c) při doručování do datové schránky:

- okamžikem přihlášení oprávněné osoby do datové schránky.

XV. Společná ustanovení

Pokud není v předchozích částech této Smlouvy uvedeno něco jiného, vztahují se na ně příslušné články společných ustanovení.

15.1. Smluvní strany se dohodly na tom, že jakákoliv peněžitá plnění dle Smlouvy jsou řádně a včas splněna, pokud byla příslušná částka odepsána z účtu povinné Strany ve prospěch účtu oprávněné smluvní strany (věřitele) nejpozději v poslední den splatnosti.

15.2. Všechny spory, které vzniknou ze Smlouvy a v souvislosti s ní, se přednostně pokusí vyřešit prokazatelnou dohodou Smluvních stran nebo mediační dohodou podle zákona o mediaci (zákon 202/2012 Sb.). Nepodaří-li se spor vyřešit smírnou cestou, může kterákoliv Smluvní strana předložit spor k obecnému soudu České republiky. Rozhodným soudem je ve věcech, kde je věcně příslušný okresní soud, Okresní soud v Rakovníku, a ve věcech, kde je věcně příslušný krajský soud, je jím Krajský soud v Plzni. Rozhodným právem je právo České republiky a rozhodným jazykem je český jazyk.

15.3. Smluvní strany se zavazují:

- (a) vzájemně včas a řádně informovat o všech podstatných skutečnostech, které mohou mít vliv na plnění dle této Smlouvy,
- (b) vyvinout potřebnou součinnost k plnění této Smlouvy.

15.4. Pokud kterékoliv ustanovení této Smlouvy nebo jeho část bude neplatné či nevynutitelné anebo se stane neplatným či nevynutitelným nebo bude shledáno neplatným či nevynutitelným soudem či jiným příslušným orgánem, pak tato neplatnost či nevynutitelnost nebude mít vliv na platnost či vynutitelnost ostatních ustanovení Smlouvy nebo jejich částí.

15.5. Tato Smlouva může být měněna nebo doplňována pouze písemnými oboustranně odsouhlasenými, a průběžně číslovanými dodatky, podepsanými oprávněnými zástupci obou Smluvních stran, které musí být obsaženy na jedné listině.

15.6. Přílohy uvedené v textu této Smlouvy a sumarizované v závěrečných ustanoveních Smlouvy tvoří součást Smlouvy.

15.7. Žádná Strana neuděluje druhé Straně právo užívat její ochranné známky či jiná označení pro účely propagace nebo publikování bez předchozího písemného souhlasu druhé Strany.

- 15.8. Smlouva nezakládá žádné zastoupení, společný podnik nebo partnerství mezi Objednatelem a Zhotovitelem. Obě Strany mohou svobodně uzavírat obdobné Smlouvy s jinými stranami za účelem vývoje, nákupu či poskytování konkurenčních produktů a služeb.
- 15.9. Žádný z vedoucích projektu či zaměstnanců nebo konzultantů kterékoli z obou Stran není oprávněn poskytovat záruky třetím stranám, které nejsou součástí Smlouvy a obě Strany prohlašují, že se nespolehaly na žádná taková ústní či písemná prohlášení při poskytování záruk, s výjimkou oprávněných statutárních zástupců obou Stran.
- 15.10. Obě Strany svým podpisem potvrzují, že tuto Smlouvu četly, rozumí jí a souhlasí s tím, že budou jejími podmínkami vázány. Dále souhlasí, že tato Smlouva nahrazuje jakékoliv předchozí dohody mezi Stranami a je nadřazena všem předchozím návrhům ústním či písemným a veškeré další komunikaci mezi oběma Stranami vztahující se k předmětu Smlouvy.
- 15.12. Pokud není uvedeno jinak, není ani jedna ze Stran oprávněna jednat jménem druhé Strany či zastupovat druhou Stranu jakýmkoliv způsobem při smluvních jednáních.

XVI. Autorské právo a ochrana duševního vlastnictví

- 16.1. Veškerá data zpracovávaná při poskytování Dodávek dle této Smlouvy jsou ve vlastnictví Objednatele; tedy Objednatel je dle dohody Stran pořizovatelem příslušných databází ve smyslu § 89 Autorského zákona.
- 16.2. Dojde-li při plnění této Smlouvy k vytvoření nového díla, které může být předmětem práv k duševnímu vlastnictví, náleží osobnostní práva výlučně Zhotoviteli. Objednatel vykonává v souladu s ustanovením § 58 odst. 7 autorského zákona a podle § 58 odst. 1 autorského zákona majetková práva k dílu. Zhotoviteli a/nebo původci Softwaru, pokud je odlišný od Zhotovitele, náleží autorská práva a další práva duševního vlastnictví k Softwaru.
- 16.3. V případě, že v souvislosti s touto Smlouvou nedochází k vytvoření nového díla ve smyslu § 58 odst. 7 Autorského zákona, pak uzavřením této Smlouvy Zhotovitel poskytuje Objednateli nevypověditelnou, převoditelnou, nevýhradní a územně neomezenou licenci k vytváření kopií, užívání, sdílení a zásahům k Software Zhotovitele. Cena za tuto licenci je plně kryta v ceně Dodávek, tato licence zůstane v platnosti během celé doby trvání ochrany autorských práv dle příslušných právních předpisů. Licence se poskytuje v souladu s licenčními podmínkami a musí zadavateli umožňovat zabezpečení podpory provozu díla minimálně v rozsahu požadovaném Zadávací dokumentací veřejné zakázky, zejména v její Příloze č. 1 této Smlouvy (Kalkulace ceny díla, včetně technické dokumentace), a to v případě potřeby i třetí stranou. Objednatel nabývá práva užívat předmět licence okamžikem předání té části díla, jejíž součástí příslušné programové produkty jsou.
- 16.4. Pokud Zhotovitel v průběhu plnění předmětu Smlouvy nahradí programové produkty podle odst. 1.2 novějšími, zavazuje se poskytnout Objednateli oprávnění k výkonu práva užití tyto nové programové produkty za stejných nebo výhodnějších podmínek ve vztahu k původnímu oprávnění.
- 16.5. V případě, že třetí strana uplatní nárok z důvodu porušení patentu nebo autorského práva produktem, jenž Zhotovitel dodal Objednateli, bude Zhotovitel hájit Objednatele před takovým nárokem na své náklady. Zhotovitel uhradí veškeré náklady, škody nebo poplatky uložené soudem nebo vynaložené Objednatelem na základě uzavřeného smíru nebo dohody o narovnání.

XVII. Ochrana informací

- 17.1. Smluvní strany jsou si vědomy toho, že v rámci plnění této Smlouvy:

- (a) si mohou vzájemně úmyslně nebo i opominutím poskytnout informace, které budou považovány za důvěrné (dále „**Důvěrné informace**“),
 - (b) mohou jejich zaměstnanci získat vědomou činností druhé Strany nebo i jejím opominutím přístup k Důvěrným informacím druhé Strany.
- 17.2. Strany se zavazují, že žádná z nich nezpřístupní třetí osobě Důvěrné informace, které při plnění této Smlouvy nebo v souvislosti s plněním Smlouvy získala od druhé Strany.
- 17.3. Za třetí osoby se nepovažují:
- (a) zaměstnanci Stran a osoby v obdobném postavení,
 - (b) orgány Stran a jejich členové a
 - (c) Poddodavatelé Zhotovitele,
- za předpokladu, že se podílejí na plnění Smlouvy. Důvěrné informace jsou jim zpřístupněny výhradně za tímto účelem a zpřístupnění Důvěrných informací je v rozsahu nezbytně nutném pro naplnění jeho účelu a za stejných podmínek, jaké jsou stanoveny Stranám ve Smlouvě.
- 17.4. Veškeré Důvěrné informace zůstávají výhradním vlastnictvím předávající Strany a přijímající Strana vyvine pro zachování jejich důvěrnosti a pro jejich ochranu stejné úsilí, jako by se jednalo o její vlastní Důvěrné informace. S výjimkou plnění této Smlouvy se obě Strany zavazují neduplikovat žádným způsobem Důvěrné informace druhé Strany, nepředat je třetí straně ani svým vlastním zaměstnancům a zástupcům s výjimkou těch, kteří s nimi potřebují být seznámeni, aby mohli splnit tuto Smlouvu. Obě Strany se zároveň zavazují nepoužít Důvěrné informace druhé Strany jinak než za účelem plnění této Smlouvy.
- 17.5 Smluvní strany se výslovně dohodly, že za Důvěrné informace nejsou považovány informace poskytnuté v rámci Veřejné zakázky tzn., Zadávací dokumentace, nabídka Zhotovitele, smluvní dokumentace jakož i informace a dokumentace předané Zhotovitelem v rámci realizace předmětu plnění. Smluvní strany prohlašují, že skutečnosti uvedené v této Smlouvě nepovažují za obchodní tajemství ve smyslu § 504 Občanského zákoníku, tímto výslovně souhlasí se zveřejněním veškerých náležitostí a podmínek této Smlouvy a/nebo souvisejících dokumentů a informací, včetně zveřejnění této Smlouvy jako celku, v rámci informací zpřístupňovaných veřejnosti bez stanovení jakýchkoli dalších podmínek, a to i prostřednictvím dálkového přístupu, zejména na webových stránkách města. V případě utajovaných příloh (například podléhající obchodnímu tajemství) poskytovatel při podpisu Smlouvy předal nabyvateli verzi strany nebo přílohy, která zůstane neveřejná – z této listiny musí být patrný alespoň obsah tohoto dokumentu.
- 17.6. Strany se zavazují v plném rozsahu zachovávat povinnost mlčenlivosti a povinnost chránit Důvěrné informace způsobem vyplývajícím ze Smlouvy a též z příslušných právních předpisů, zejména povinností vyplývajících ze zákona č. 101/2000 Sb., o ochraně osobních údajů, v platném znění. Strany se v této souvislosti zavazují poučit veškeré osoby, které se budou podílet na plnění Smlouvy, o výše uvedených povinnostech mlčenlivosti a ochrany Důvěrných informací a dále se zavazují vhodným způsobem zajistit dodržování těchto povinností všemi osobami podílejícími se na plnění Smlouvy.
- 17.7 Budou-li informace poskytnuté Objednatelem či třetími stranami, které jsou nezbytné pro plnění Smlouvy, obsahovat data podléhající režimu zvláštní ochrany podle zákona č. 101/2000 Sb., o ochraně osobních údajů, v platném znění, zavazuje se Zhotovitel zabezpečit splnění všech ohlašovacích povinností, které citovaný zákon vyžaduje po zpracovateli osobních údajů, a v případě, že v rámci plnění povinností dle této Smlouvy je Zhotovitel povinen údaje od subjektů údajů též získat, pak je povinen obstarat předepsané souhlasy subjektů osobních údajů předaných ke zpracování.
- 17.8. Pokud jsou Důvěrné informace poskytovány v písemné podobě nebo ve formě textových souborů na počítačových médiích, je předávající Strana povinna upozornit přijímající Stranu na důvěrnost takového materiálu jejím vyznačením alespoň na titulní stránce.

- 17.9. Bez ohledu na výše uvedená ustanovení se za důvěrné nepovažují informace, které:
- (a) se staly veřejně známými, aniž by to zavinila záměrně či opominutím přijímající Strana,
 - (b) měla přijímající Strana legálně k dispozici před uzavřením této Smlouvy, pokud takové informace nebyly předmětem jiné, dříve mezi Smluvními stranami uzavřené smlouvy o ochraně informací,
 - (c) jsou výsledkem postupu, při kterém k nim přijímající Strana dospěje nezávisle a je to schopna doložit svými záznamy nebo důvěrnými informacemi třetí strany,
 - (d) po podpisu této Smlouvy poskytne přijímající Straně třetí osoba, jež takové informace přitom nezíská přímo ani nepřímo od strany, jež je jejich vlastníkem.
- 17.10. Ustanovení tohoto článku není dotčeno ukončením účinnosti této Smlouvy z jakéhokoliv důvodu po dobu dalších 5 let od ukončení účinnosti Smlouvy. Ochrana osobních údajů třetích osob není lhůtou omezena.
- 17.11. Zhotovitel bere na vědomí, že Objednatel v Softwaru dodaném na základě této Smlouvy bude zpracovávat osobní údaje. Software musí respektovat Nařízení EU a právní předpisy České republiky s ochranou osobních údajů související, zejména
- a) Nařízení Evropského parlamentu a Rady 2016/679 Obecné nařízení na ochranu osobních údajů neboli GDPR (General Data Protection Regulation) a
 - b) Nařízení Evropského parlamentu a Rady č. 910/2014 o elektronické identifikaci a důvěryhodných službách pro elektronické transakce na vnitřním evropském trhu EIDAS
- a prohlašuje, že dodaný Software odpovídá těmto a dalším předpisům týkajících se ochrany osobních údajů.

XVIII. Závěrečná ustanovení

- 18.1. Práva a povinnosti z této Smlouvy vyplývající a ve Smlouvě neupravené se řídí příslušnými ustanoveními Občanského zákoníku, Autorským zákonem, a s obsahem Smlouvy souvisejících předpisů. Pokud by bylo jedno z výše uvedených ustanovení zcela nebo zčásti právně neúčinné, zůstává tím nedotčena právní účinnost ostatních ustanovení. Totéž platí i pro případ smluvní mezery.
- 18.2. Pokud jakýkoliv závazek vyplývající z této Smlouvy avšak netvořící její podstatnou náležitost je nebo se stane neplatným nebo nevymahatelným jako celek nebo jeho část, je plně oddělitelným od ostatních ustanovení této Smlouvy a taková neplatnost nebo nevymahatelnost nebude mít žádný vliv na platnost a vymahatelnost jakýchkoliv ostatních závazků z této Smlouvy. Strany se zavazují v rámci této Smlouvy nahradit formou dodatku k této Smlouvě tento neplatný nebo nevymahatelný oddělený závazek takovým novým platným a vymahatelným závazkem, jehož předmět bude v nejvyšší možné míře odpovídat předmětu původního odděleného závazku. Pokud však jakýkoliv závazek vyplývající z této Smlouvy a tvořící její podstatnou náležitost je nebo kdykoliv se stane neplatným nebo nevymahatelným jako celek nebo jeho část, Strany nahradí neplatný nebo nevymahatelný závazek v rámci nové smlouvy takovým novým platným a vymahatelným závazkem, jehož předmět bude v nejvyšší možné míře odpovídat předmětu původního závazku obsaženém v této Smlouvě. Totéž platí i pro případ smluvní mezery.
- 18.3. Strany tímto prohlašují, že si nejsou vědomy, že by kterákoliv Strana při sjednávání této Smlouvy zneužila svou kvalitu odborníka či své hospodářské postavení, přičemž Strany prohlašují, že vzájemná práva a povinnosti sjednané v této Smlouvě považují za rovnovážná.

- 18.4. Zhotovitel je povinen umožnit řídicímu orgánu z dotačního titulu přístup i k těm částem nabídek, smluv a souvisejících dokumentů, které podléhají ochraně podle zvláštních právních předpisů (např. jako obchodní tajemství, utajované skutečnosti).
- 18.5. Zhotovitel bere na vědomí a výslovně souhlasí, že se podpisem této Smlouvy stává v souladu s ustanovením § 2 písm. e) zákona č. 320/2001 Sb., o finanční kontrole ve veřejné správě a o změně některých zákonů, ve znění pozdějších předpisů, osobou povinnou spolupůsobit při výkonu finanční kontroly prováděné v souvislosti s úhradou zboží nebo služeb z veřejných výdajů nebo z veřejné finanční podpory. Zhotovitel je povinen při kontrole poskytnout na vyžádání kontrolnímu orgánu daňovou evidenci v plném rozsahu. Zhotovitel je rovněž povinen smluvně zajistit, aby totožným způsobem byli povinni působit i všichni z jeho Poddodavatelů.
- 18.6. Zhotovitel je povinen uvádět povinné prvky publicity podle podmínek operačního programu na všech tištěných dokumentech vytvořených v souvislosti s touto Smlouvou (nevztahuje se na interní účetní dokumentaci apod.). Tyto povinné prvky publicity sdělí a poskytne Zhotoviteli na vyžádání Objednatel.
- 18.7. Zhotovitel se dále zavazuje, že po splnění Dodávky dle této Smlouvy poskytne Objednateli součinnost, aby Objednatel mohl dostát svým povinnostem dle ZVZ.
- 18.8. Práva vzniklá z této Smlouvy nesmí být postoupena Zhotovitelem bez předchozího písemného souhlasu druhé Smluvní strany.
- 18.9. Tato Smlouva bude v souladu s ustanovením § 214 ZVZ zveřejněna na profilu Objednatele včetně všech jejích příloh, případných změn a dodatků.
- 18.10. Tuto Smlouvu je možné měnit pouze písemnou dohodou Smluvních stran ve formě vzestupně číslovaných dodatků této Smlouvy, podepsaných oprávněnými zástupci Smluvních stran. Žádné úkony či jednání ze strany jedné Smluvní strany nelze považovat za příslib uzavření smlouvy nebo dodatku k této Smlouvě. V souladu s ustanovením § 1740 odstavce 3 Občanského zákoníku, Smluvní strany nepřipouští přijetí návrhu na uzavření Smlouvy s dodatkem nebo odchylkou, čímž druhá Smluvní strana podpisem Smlouvy souhlasí. Smluvní strany se dále dohodly, že možnost zhojení nedostatku písemné formy právního jednání se vylučuje, a že neplatnost právního jednání, pro něž si Smluvní strany sjednaly písemnou formu, lze namítnout kdykoliv, tedy že mezi Smluvními stranami neplatí ustanovení § 582 odstavce 1 první věta a odstavce 2 Občanského zákoníku.
- 18.11. Zhotovitel dále prohlašuje, že bere na vědomí skutečnost, že Objednatel ve smyslu § 5 odst. 2 písm. b) zákona č. 101/2000 Sb. o ochraně osobních údajů a o změně některých zákonů zpracovává a shromažďuje osobní údaje za účelem realizace této Smlouvy, a výslovně souhlasí s tím, aby tento ve smyslu § 11 zákona č. 101/2000 Sb., o ochraně osobních údajů a o změně některých zákonů shromáždil a zpracoval o něm údaje v souvislosti s touto uzavíranou Smlouvou. Tyto osobní údaje nebudou Zhotovitelem jiným způsobem využívány ani evidovány, pokud tak nestanoví zákon.
- 18.12. Smluvní strany souhlasí s tím, že text Smlouvy je veřejně přístupnou listinou ve smyslu zákona č. 106/1999 Sb. o svobodném přístupu k informacím, ve znění pozdějších předpisů, a že Objednatel jako povinný subjekt má povinnost na žádost poskytnout informace o tomto smluvním vztahu včetně poskytnutí kopie Smlouvy. Při poskytnutí informace bude postupováno v souladu se zákonem č. 101/2000 Sb. o ochraně osobních údajů a o změně některých zákonů, ve znění pozdějších předpisů.
- 18.13. Tato Smlouva nabývá platnosti dnem jejího podpisu oběma Smluvními stranami a účinnosti dnem jejího uveřejnění v Registru smluv dle zákona č. 340/2015 Sb., o zvláštních podmínkách účinnosti některých smluv, uveřejňování těchto smluv a o registru smluv (zákon o registru smluv).
- 18.14. Tato smlouva se vyhotovuje v elektronické podobě opatřené platnými elektronickými podpisy obou smluvních stran a dále ve čtyřech listinných stejnopisech s platností originálu, z

nichž po podpisu obou smluvních stran tři obdrží Objednatel a jedno Zhotovitel. Obsah smlouvy, datum podpisu smlouvy a osoby oprávněné k podpisu smlouvy musí být na obou formách smlouvy totožné.

18.15. Smluvní strany se dohodly, že v případě zániku právního vztahu založeného touto Smlouvou zůstávají v platnosti a účinnosti i nadále ustanovení, z jejichž povahy vyplývá, že mají zůstat nedotčena zánikem právního vztahu založeného touto Smlouvou.

18.16. Součástí této Smlouvy tvoří:

Příloha č. 1: Kalkulace ceny díla, včetně technické dokumentace

V případě rozporu mezi různými částmi této Smlouvy, není-li určeno jinak, mají přednost dokumenty této Smlouvy v následujícím pořadí:

- technická dokumentace
- články této Smlouvy
- ostatní přílohy.

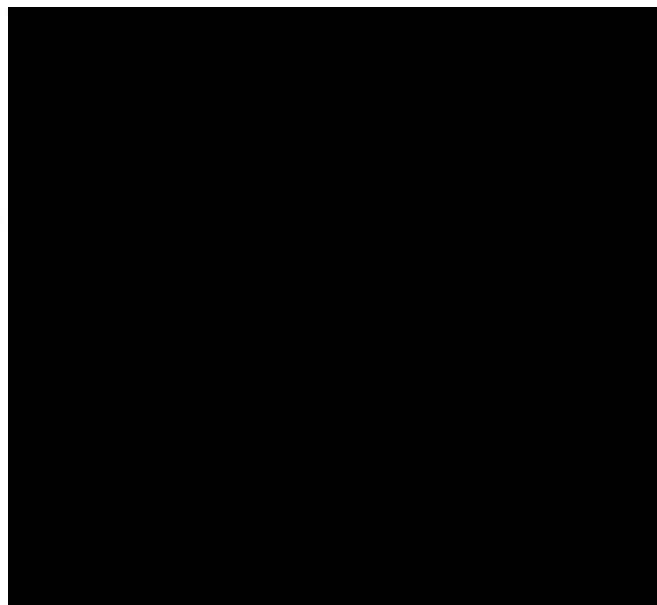
18.17. Uzavření této smlouvy bylo schváleno Radou města Rakovník dne 6. 3. 2019, č. usn. 178/19.

- 7 05. 2019

V Rakovníku dne

- 3. 05. 2019

V Roudnici nad Labem, dne





EVROPSKÁ UNIE
Evropský fond pro regionální rozvoj
Integrovaný regionální operační program



MINISTERSTVO
PRO MÍSTNÍ
ROZVOJ ČR

ICT a konektivita v rámci modernizace 2. ZŠ Rakovník

KRYCÍ LIST ROZPOČTU

Objednatel: Město Rakovník
IČ: 00244309
DIČ: CZ00244309

Zhotovitel: GraphTech spo. s r.o.
IČ: 25238051
DIČ: CZ25238051

Náklady rozpočtu

Cena v Kč bez DPH

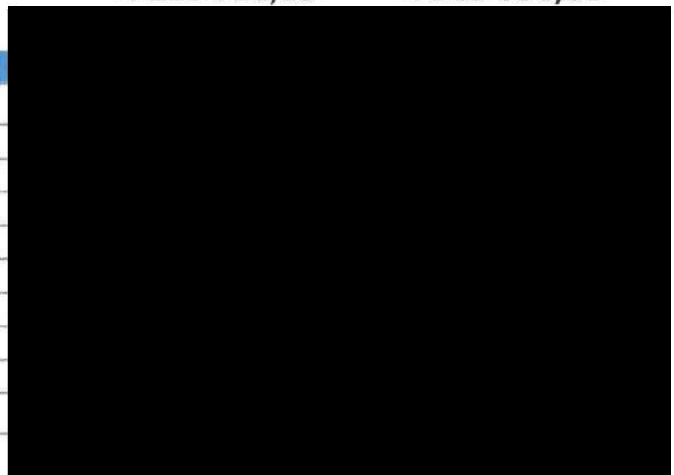
Cena v Kč vč. DPH

4 123 711,00

4 989 690,31

Podle oddílů

ICT	
	Učebna fyziky
	Kabinet fyziky
	Učebna zeměpisu
	PC učebna
	Cizí jazyky
	Matematika
	Přírodopis
	Chemie
konektivita	



Název	Popis a využití	Množství	Jednotka	Jednotková cena (Kč bez DPH)	Cena celková (Kč bez DPH)	Jednotková cena (Kč s DPH)
UČEBNA FYZIKY						
1	Počítačová sestava	6jádrový procesor min. 3.2GHz, Cinebench R15 1402 bodů, min. 8GB operační paměti DDR4, pevný disk min. 256GB M.2 SSD PCIe NVMe, mechanika DVD±RW, grafická karta min. 2GB GDDR5, GLAN, 4x USB 2.0, 4x USB 3.0/3.1 Gen 1, DisplayPort, VGA, klávesnice a myš, Operační systém vhodný pro práci v doméně (kompatibilní s požívaným softwarem v části konektivita), záruka 3 roky	1	ks		
2	Monitor	Min 24", min. rozlišení 1920x1080, VGA, HDMI, DisplayPort, 1ms, kon. Poměr min. 1000:1, repro, záruka 3 roky	1	ks		
3	Přepěťová ochrana	8 zásuvek, délka přívodního kabelu min. 2metry	1	ks		
4	Interaktivní tabule	Interaktivní tabule s multidotykem, chytrým dotykem a intuitivní lištou, úhlopříčka min. 221 cm, včetně licence interaktivního softwaru na min. 5 let	1	ks		
5	Vertikální pojezd	Výškový posun interaktivní tabule s přídatnými křídly (popis křídou) - systém umožňující snadný vertikální posun tabule	1	ks		
6	Projektor	Projektor pro interaktivní tabuli s ultra krátkou projekční vzdáleností, min. jas 3 500 lumenů, rozlišení HD-ready WXGA, kontrastní poměr 14 000 : 1	1	ks		
7	Audio systém	Reproduktory min. 20 W, kompatibilní s dodávanou interaktivní tabulí	1	ks		
8	Vizualizer	Vizualizér ohebné rameno, rozlišení 1920x1080p, 10x dig. zoom, optika 12, 30 snímků za sek., VGA, USB, HDMI, vestavěný mikrofon, SD/SDHC, oblast snímání formát A3, vestavěná dioda LED	1	ks		
9	Notebooky	2v1 4jádrový procesor min. 1.44 GHz, 4GB operační paměti, 128GB eMMC SSD, min. 10,1" multidotykový 10.1" 1920x1200 IPS, web kamera min. 2 Mpx a digitální mikrofon, zadní fotoaparát min 8 Mpix, WiFi ac, Bluetooth, čtečka karet; micro USB, baterie min. 8500mAh, Operační systém vhodný pro práci v doméně (kompatibilní s požívaným softwarem v části konektivita), záruka 3 roky	30	ks		
10	Dokovací (napájecí) stanice pro tablety 2v1	Min pro 15 zařízení, přenosné, kompatibilní s dodávaným zařízením 2v1	2	ks		
11	Kancelářský balík	Trvalá školní multilicence kancelářského balíku aplikací pro tvorbu dokumentů, tabulek, prezentací nebo poznámek. Součástí instalátoru software pro správu emailů.	30	ks		
Kabinet fyziky						

12	PC sestava	Procesor min. 6 jader, min. 3,2GHz, Cinebench R15 min. 1402 bodů Operační paměť min. 16 GB Disky dva: SSD 240 GB + HDD min. 500 GB Grafická karta min. 4GB paměť DVD-RW mechanika Operační systém vhodný pro práci v doméně (kompatibilní s pořizovaným softwarem v části konektivita) záruka 3roky	1 ks
13	notebook	Procesor min. 6 jader, min. 2,2GHz, Cinebench R15 CPU Score min. 1134 bodů, rozměr min. 15,6", Operační paměť min. 8 GB Disky dva: SSD 128 GB + HDD min. 500 GB Grafická karta min. 4GB paměť DVD-RW mechanika Wi-Fi karta Operační systém vhodný pro práci v doméně (kompatibilní s pořizovaným softwarem v části konektivita) záruka 3roky	3 ks
14	Tablet	tablet s 64bitovou architekturou, pohybovým koprocesorem, multitýkový Retina min. 11" IPS, rozlišení min. 2388 × 1668 px, interní paměť min. 256GB, WiFi 802.11ac, Bluetooth 5.0, 2x webkamera, 4x reproduktory, operační paměť min 4 GB, Rozlišení fotoaparátu min 12 Mpx, rozhraní USB -C,	1 ks
15	Pouzdro na tablet	kompatibilní s tabletem s CZ klávesnici	1 ks
16	Monitor	Min 27", min. rozlišení 2560x1080, hdmi, 5ms	4 ks
17	Tiskárna	LED tiskárna barevná, multifunkční, A3 LED tiskárna, kopírka, skener, fax, min. 23 stran za minutu černobíle(A4), min. 23 stran za minutu barevně(A4), 1200x 600dpi, duplex, RAOF, USB, LAN	1 ks

Učebna zeměpisu

18	Interaktivní tabule	Interaktivní tabule s multitýkem, chytrým dotykem a intuitivní lištou, úhlopříčka min. 221 cm, včetně licence interaktivního softwaru na min. 5 let	1 ks
19	Vertikální pojezd	Výškový posun interaktivní tabule s přidavnými křídly (popis křídou) - systém umožňující snadný vertikální posun tabule	1 ks
20	Projektor	Projektor pro interaktivní tabuli s ultra krátkou projekční vzdáleností, min. jas 3 500 lumenů, rozlišení HD-ready WXGA, kontrastní poměr 14 000 : 1	1 ks
21	Audio systém	Reproduktory min. 20W, kompatibilní s dodávanou interaktivní tabulí	1 ks

22	PC sestava	6jádrový procesor min. 3.2GHz,Cinebench R15 1402 bodů, 8GB operační paměti DDR4, pevný disk min. 256GB M.2 SSD PCIe NVMe, mechanika DVD±RW, grafická karta min. 2GB GDDR5, GLAN, 4x USB 2.0, 4x USB 3.0/3.1 Gen 1, DisplayPort, VGA, klávesnice a myš, Operační systém vhodný pro práci v doméně (kompatibilní s pořizovaným softwarem v části konektivita), záruka 3roky	1 ks
23	Monitor	Min 24", min. rozlišení 1920x1080, VGA, HDMI, DisplayPort, 1ms, kon. Poměr min. 1000:1, repro, záruka 3 roky	1 ks
24	Bílá keramická tabule	Popisovací bezrámový magnetický panel, 1150 x 750 mm	1 ks

PC učebna

25	Interaktivní tabule	Interaktivní tabule s multidotykem, chytrým dotykem a intuitivní lištou, úhlopříčka min. 221 cm, včetně licence interaktivního softwaru na min. 5 let	1 ks
26	Vertikální pojezd	Výškový posun interaktivní tabule s přídatnými křídly (popis křídou) - systém umožňující snadný vertikální posun tabule	1 ks
27	Projektor	Projektor pro interaktivní tabuli s ultra krátkou projekční vzdáleností, min. jas 3 500 lumenů, rozlišení HD-ready WXGA, kontrastní poměr 14 000 : 1	1 ks
28	Audio systém	Reproduktory min. 20W, kompatibilní s dodávanou interaktivní tabulí	1 ks
29	multifunkční zařízení	LED tiskárna barevná, multifunkční, A3 LED tiskárna, kopírka, skener, fax, min. 23 stran za minutu černobíle(A4), min. 23 stran za minutu barevně(A4), 1200x 600dpi, duplex, RADF, USB, LAN	1 ks
30	3d tiskárna + 3d scanner	3D multifunkční, tiskárna/skener/kopírka, tisková plocha alespoň 200x 200x 190mm, tloušťka vrstvy min. 0.1mm, tryska až 0.4mm, tiskový materiál: struna 1.75mm ABS, PLA; technologie tisku FFF (FDM); LCD displej, USB 2.0, WiFi	1 ks
31	3D software	Trvalá školní multilicence pro 26 PC - Software pro tvorbu a úpravu 3d objektů v češtině pro tisk na 3D tiskárně	1 ks
32	Vizualizer	Vizualizér ohebné rameno, rozlišení 1920x1080p, 10x dig. zoom, optika 12, 30 snímků za sek., VGA, USB, HDMI, vestavěný mikrofon, SD/SDHC, oblast snímání formát A3, vestavěná dioda LED	1 ks
33	PC sestava	6jádrový procesor min. 3.2GHz,Cinebench R15 1402 bodů, min. 8GB operační paměti DDR4, pevný disk min. 256GB M.2 SSD PCIe NVMe, mechanika DVD±RW, grafická karta min. 2GB GDDR5, GLAN, 4x USB 2.0, 4x USB 3.0/3.1 Gen 1, DisplayPort, VGA, klávesnice a myš, Operační systém vhodný pro práci v doméně (kompatibilní s pořizovaným softwarem v části konektivita), záruka 3roky	25 ks
34	Monitor	Min 24", min. rozlišení 1920x1080, VGA, HDMI, DisplayPort, 1ms, kon. Poměr min. 1000:1, repro, záruka 3 roky	26 ks

35	Webkamera	Webkamera video až 1920x1080, fotografie až 15M, automatické zaostřování, mikrofony s potlačením šumu, univerzální klip, konektor USB	25 ks
36	sluchátka	Sluchátka s mikrofonem 7.1 zvuk	25 ks
37	Kamera	Digitální kamera BSI MOS 8.57Mpx, 4k video + foto, min. 20x opt. zoom, 25 mm širokoúhlý objektiv f/1.8, 3.0" dotykový displej, SD/SDHC/SDXC, optická stabilizace, HDR, časosběrné video, Cinema Like režimy, Výsuvný a výklopný 0,24" hledáček, WiFi	2 ks
38	Fotoaparát - zrcadlovka	Digitální fotoaparát - zrcadlovka, APS-C, min. CMOS 24.2 Mpx, min. 3.2" výklopný displej, Full HD video, HDR, SD/SDHC/SDXC, optický hledáček, Wifi, mini HDMI, USB, GPS, sekvenční snímání 5 sn/s. + 18-55 mm AF-P VR (stabilizace) + objektiv 55-200 mm AF-S VR II (stabilizace)	2 ks
39	Makro objektiv	Kompatibilní s dodávaným fotoaparátem, stabilizátor optický, minimální ohnisková vzdálenost: 85 mm, Maximální ohnisková vzdálenost: 85 mm, Světelnost pevného objektivu: 2,8, Maximální clona (F): 32	1 ks
40	Blesk	Externí blesk pro zrcadlovku, kompatibilní s dodávaným fotoaparátem	2 ks
41	Stativ	Stativ pro kompatibilní s dodávaným fotoaparátem a videokamerou, minimální rozložená výška 120 cm, materiál hliník, ovládací páka pro video, pouzdro	4 ks
42	Brašny	Brašny pro fotoaparáty, kamery a příslušenství, vhodné k dodávaným fotoaparátům a videokamerám	4 ks
43	SD karty	micro SDXC s adaptérem na SD Class 10 min. 64GB	7 ks
44	Kamera 360°	Sférická kamera 5.2K 360°, stabilizace obrazu, ovládání jedním tlačítkem, vodotěsnost bez obalu 5m, MicroSDXC, WiFi, Bluetooth, hlasové ovládání, Li-Ion baterie	1 ks
45	Outdoor kamera	Digitální kamera smart, akční, 4K/60fps, 1080p/240fps, stabilizace obrazu, dotykový LCD displej, rozlišení videa 4K (4096x2160), podporované formáty videa H.264, MP4, vodotěsnost bez obalu 10m, MicroSDXC, fotoaparát 12 Mpx, USB-C, WiFi, Bluetooth, hlasové ovládání, Li-Ion baterie	2 ks
46	Dron	Smart drone - 4K kamera s 3-osou stabilizací a čipem 1/2 3", dosahmin. 4km (FCC), výdrž min.21min, max. rychlost min. 68km/hod, GPS, 8GB + microSD (max.64GB), USB-C, WiFi, detekce překážek, ActiveTrack, FlightAutonomy 2.0, ovládání gesty, brýle	1 ks
47	Náhradní baterie pro dron	kompatibilní s dodávaným dronem	3 ks
48	Příslušenství k outdoorové kameře	Držák na helmu (cyklistickou, lyžařskou, držák na řídítka kola), 3-osý stabilizátor do ruky, vodotěsné pouzdro na kameru, dálkové ovládání	2 ks
49	datové uložení	Datové uložení s 3x 4TB HDD, RAID 5, CPU R Quad-core, min. 2GB DDR4, 2x GLAN, 2x USB 3.0, 1x USB 2.0, CZ menu	1 ks
50	Operační systém	Operační systém vhodný pro práci v doméně (kompatibilní s požívaným softwarem v části konektivita)	26 ks

51	Kancelářský balík	Trvalá školní multilicence kancelářského balíku aplikací pro tvorbu dokumentů, tabulek, prezentací nebo poznámek. Součástí instalátoru software pro správu emailů.	38 ks
52	Antivirový software	Kompletní ochrana systému PC - antivirus a antispyware, ochrana mobilních zařízení, podpora vzdálené správy zařízení, velmi nízké systémové nároky. Proaktivní ochrana před online i offline hrozbami, podpora anti-phishingu, pokročilá kontrola paměti a připojených médií. Technická podpora zdarma v češtině. Licence min na 5 let.	38 ks
53	Grafický editor – rastrový	Grafický editor pro úpravu fotografií (trvalá licence, neomezený počet PC) editace pomocí vrstev výroba fotopředmětů editace vícestránkových souborů PDF a TIFF editace videí nástroj pro odstranění oparu nástroj pro zpřesnění výběru nedestruktivní filtry pro lokální úpravy (přechodový, kruhový, štětčový) nedestruktivní srovnání horizontu, koliearity a perspektivy vylepšené nástroje pro ořez a vyrovnání seskupování podobných fotek rozhraní Pixbuř pro vkládání fotek na sociální sítě (Facebook, Instagram aj.) integrace cloudových úložišť (Google Drive, Dropbox, OneDrive) rozhraní pro práci s GPS záznamy trasy (tracklogy) v okně Mapy rozšířená podpora grafických tabletů	1 ks
54	Grafický editor – vektorový, rastrový	Trvalá školní multilicence (min. 26 licencí) komplexního softwaru pro grafické návrhy: Vektorové ilustrace a stránkový zlom, Univerzální nástroje pro kreslení a převod rastrů, Úpravy fotografií, webových stránek	2 ks
55	Administrátorský software a auditní software	Umožňuje monitorování práce studentů, sdílení učitelské obrazovky, řízení přístupu na internet, blokování určitých programů, vzdálené vypínání, zapínání, přihlašování PC, hromadné spouštění programů, vypnutí studentské obrazovky nebo prezentace studentské obrazovky ostatním. Školní multilicence min. 5 let	1 ks
56	Programování pro děti	Pronájemová licence na 5 let výukové síťové hry odehrávající se v otevřeném světě, kde má hráč neomezenou svobodu pohybu a činnosti. S možností výuky programování a dohledu vyučujících.	26 ks
57	Editor videa	Trvalá školní multilicence (pro 26 PC) softwaru pro střih videa a tvorbu filmů	26 ks
58	Editor zvuku	Nahrávání a editace zvuku trvalá školní multilicence, Digitalizace a restaurování vinylových a kazetových nahrávek, Nástroj Vocal Eraser k tvorbě vlastních karaoke stop, min. 30 vestavěných efektů & procesů	26 ks

59	programovatelná robotická stavebnice	V počítači programovatelná robotická stavebnice s dopňkovou sadou, která obsahuje tyto hlavní komponenty. Dva velké interaktivní servomotory s integrovaným rotačním senzorem. Střední interaktivní servomotor s integrovaným rotačním senzorem. Ultrazvukový senzor. Světelný a barevný senzor. Gyroskop. Dva dotykové senzory. Nabíjecí baterii. Síťový adaptér k nabíjení baterie . Spojovací vodiče s konektory, stavební návod na edukační model. Dopňková sada obsahuje různé druhy převodů, rotační, specifické a unikátní technické díly. Spojovány mohou být speciálními nosníky, hřídelemi a dalšími díly.	6 ks
----	--------------------------------------	--	------

Cizí jazyky

60	Interaktivní tabule	Interaktivní tabule s multidotykem, chytrým dotykem a intuitivní lištou, úhlopříčka min. 221 cm, včetně licence interaktivního softwaru na min. 5 let	3 ks
61	Vertikální pojezd	Výškový posun interaktivní tabule s přídatnými křídly (popis křídou) - systém umožňující snadný vertikální posun tabule	3 ks
62	Projektor	Projektor pro interaktivní tabuli s ultra krátkou projekční vzdáleností, min. jas 3 500 lumenů, rozlišení HD-ready WXGA, kontrastní poměr 14 000 : 1	3 ks
63	Audio systém	Reproduktory min. 20W, kompatibilní s dodávanou interaktivní tabulí	3 ks
64	PC sestava	6jádrový procesor min. 3.2GHz,Cinebench R15 1402 bodů, min. 8GB operační paměti DDR4, pevný disk min. 256GB M.2 SSD PCIe NVMe, mechanika DVD±RW, grafická karta min. 2GB GDDR5, GLAN, 4x USB 2.0, 4x USB 3.0/3.1 Gen 1, DisplayPort, VGA, klávesnice a myš, Operační systém vhodný pro práci v doméně (kompatibilní s pořízovaným softwarem v části konektivita), záruka 3roky	3 ks
65	Monitor	Min 24", min. rozlišení 1920x1080, VGA, HDMI, DisplayPort, 1ms, kon. Poměr min. 1000:1, repro, záruka 3 roky	3 ks

Matematika

66	Interaktivní tabule	Interaktivní tabule s multidotykem, chytrým dotykem a intuitivní lištou, úhlopříčka min. 221 cm, včetně licence interaktivního softwaru na min. 5 let	1 ks
67	Vertikální pojezd	Výškový posun interaktivní tabule s přídatnými křídly (popis křídou) - systém umožňující snadný vertikální posun tabule	1 ks
68	Projektor	Projektor pro interaktivní tabuli s ultra krátkou projekční vzdáleností, min. jas 3 500 lumenů, rozlišení HD-ready WXGA, kontrastní poměr 14 000 : 1	1 ks
69	Audio systém	Reproduktory min. 20W, kompatibilní s dodávanou interaktivní tabulí	1 ks

70	PC sestava	6jádrový procesor min. 3.2GHz, Cinebench R15 1402 bodů, min. 8GB operační paměti DDR4, pevný disk min. 256GB M.2 SSD PCIe NVMe, mechanika DVD±RW, grafická karta min. 2GB GDDR5, GLAN, 4x USB 2.0, 4x USB 3.0/3.1 Gen 1, DisplayPort, VGA, klávesnice a myš, Operační systém vhodný pro práci v doméně (kompatibilní s požadovaným softwarem v části konektivita), záruka 3roky	1 ks
71	Monitor	Min 24", min. rozlišení 1920x1080, VGA, HDMI, DisplayPort, 1ms, kon. Poměr min. 1000:1, repro, záruka 3 roky	1 ks

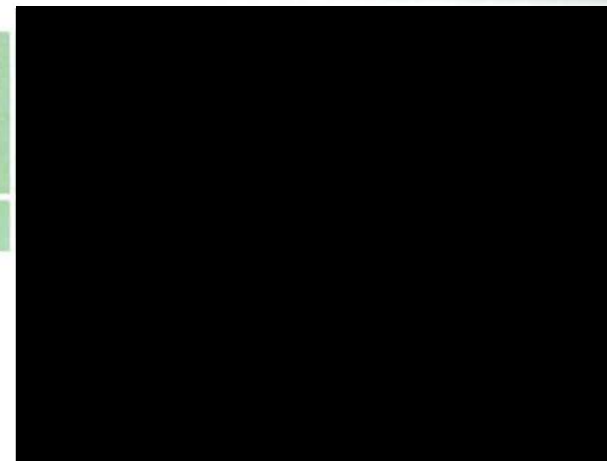
Přírodopis

72	Interaktivní tabule	Interaktivní tabule s multidotykem, chytrým dotykem a intuitivní lištou, úhlopříčka min. 221 cm, včetně licence interaktivního softwaru na min. 5 let	1 ks
73	Vertikální pojezd	Výškový posun interaktivní tabule s přídatnými křídly (popis křídly) - systém umožňující snadný vertikální posun tabule	1 ks
74	Projektor	Projektor pro interaktivní tabuli s ultra krátkou projekční vzdáleností, min. jas 3 500 lumenů, rozlišení HD-ready WXGA, kontrastní poměr 14 000 : 1	1 ks
75	Audio systém	Reproduktory min. 20W, kompatibilní s dodávanou interaktivní tabulí	1 ks
76	PC sestava	6jádrový procesor min. 3.2GHz, Cinebench R15 1402 bodů, min. 8GB operační paměti DDR4, pevný disk min. 256GB M.2 SSD PCIe NVMe, mechanika DVD±RW, grafická karta min. 2GB GDDR5, GLAN, 4x USB 2.0, 4x USB 3.0/3.1 Gen 1, DisplayPort, VGA, klávesnice a myš, Operační systém vhodný pro práci v doméně (kompatibilní s požadovaným softwarem v části konektivita), záruka 3roky	1 ks
77	Monitor	Min 24", min. rozlišení 1920x1080, VGA, HDMI, DisplayPort, 1ms, kon. Poměr min. 1000:1, repro, záruka 3 roky	1 ks

Chemie

78	Interaktivní tabule	Interaktivní tabule s multidotykem, chytrým dotykem a intuitivní lištou, úhlopříčka min. 221 cm, včetně licence interaktivního softwaru na min. 5 let	1 ks
79	Vertikální pojezd	Výškový posun interaktivní tabule s přídatnými křídly (popis křídly) - systém umožňující snadný vertikální posun tabule	1 ks
80	Projektor	Projektor pro interaktivní tabuli s ultra krátkou projekční vzdáleností, min. jas 3 500 lumenů, rozlišení HD-ready WXGA, kontrastní poměr 14 000 : 1	1 ks
81	Audio systém	Reproduktory min. 20W, kompatibilní s dodávanou interaktivní tabulí	1 ks

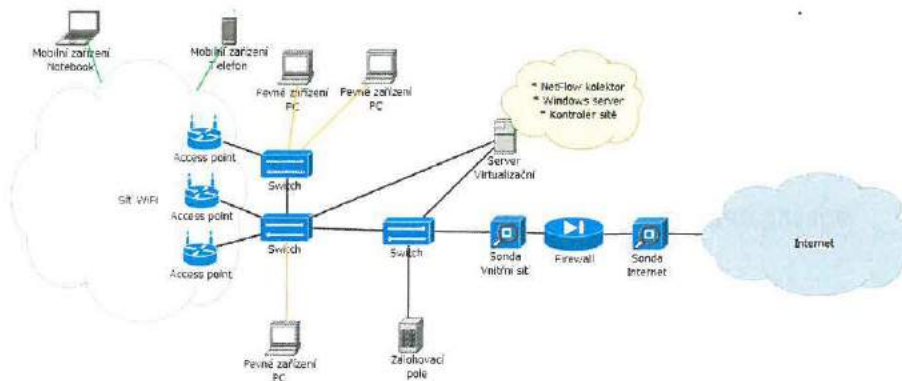
B2	PC sestava	6jádrový procesor min. 3.2GHz, Cinebench R15 1402 bodů, min. 8GB operační paměti DDR4, pevný disk min. 256GB M.2 SSD PCIe NVMe, mechanika DVD±RW, grafická karta min. 2GB GDDR5, GLAN, 4x USB 2.0, 4x USB 3.0/3.1 Gen 1, DisplayPort, VGA, klávesnice a myš, Operační systém vhodný pro práci v doméně (kompatibilní s požadovaným softwarem v části konektivita), záruka 3roky	1 ks
B3	Monitor	Min 24", min. rozlišení 1920x1080, VGA, HDMI, DisplayPort, 1ms, kon. Poměr min. 1000:1, repro, záruka 3 roky	1 ks



	Název	Množství	Jednotka	Jednotková cena (Kč bez DPH)	Cena celková (Kč bez DPH)	Cena celková (Kč s DPH)
1	Firewall vč. UTM podpory na 5let	1	ks			
2	Netflow kolektor s podporou na 5let	1	ks			
3	Sonda pro monitoring sítě WAN a LAN	1	ks			
4	Virtualizační server vč. licencí operačního systému a přístupových lic. – 5Y NBÜ	1	ks			
5	SW pro aut. zálohování	1	ks			
6	SW pro ovládání přístupu na internet s podporou na 5let	1	ks			
7	UPS do hlavního racku – záruka 3roky	1	ks			
8	Zálohovací datové pole – záruka 3roky	1	ks			
9	konfigurace serveru a zálohování	1	ks			
10	WiFi AP	22	ks			
11	switch 24 port	4	ks			
12	switch 48 port	7	ks			
13	switch optický 12x SFP 1Gbps	1	ks			
14	RACK 22U/1000, vč. nap. lišty uvnitř (min. 5x 230v)	1	ks			
15	RACK 12U/600, vč. nap. lišty uvnitř (min. 5x 230v)	3	ks			
16	RACK 9U/600, vč. nap. lišty uvnitř (min. 5x 230v)	3	ks			
17	UPS pro menší racky	6	ks			
18	optický kabel typu DROP 8F 9/125	150	ks			
19	kabel UTP Cat.5e	5 500	m			
20	Eth. dvojjáskvka na zeď	143	ks			
21	příslušenství pro zapojení - instal. materiál, opt. moduly, patch panely, vyvaz. panely, opt. zásuvky, patchcordy na propojení	1	ks			
22	konfigurace sítě	1	ks			
23	dokumentace skutečného provedení	1	ks			
24	měření datové infrastruktury (metalické i optické)	1	ks			
25	instalace rozvodů	1	ks			

Specifikace dle dokumentu „Standard konektivity škol“ v rámci pravidel z IROP:

Řešením je konkrétně následující zařízení (pro lepší představu je zde uvedeno schématické zapojení sítě na škole. Nejde o konkrétní zapojení, ale o funkční zapojení tak, aby bylo jasné určení a využití daného prvku):



Firewall:

Linka do školy připojena skrz „Sonda internet“ do firewallu. Toto komplexní zařízení bude obsahovat minimálně tyto funkcionality:

- NAT – překlad IP adres z veřejných (internet) na vnitřní
- kontrola http a https provozu, kategorizaci a selekci obsahu dostupného pro vybrané skupiny uživatel (učitel, žák), blokování nežádoucích kategorií obsahu, antivirovou kontrolou stahovaného obsahu
- podporu rate limiting, antispoofing, ACL/xACL, zařízení musí obsahovat všechny potřebné komponenty a licence pro zajištění řádné funkcionality
- snadné/automatické rekonfigurace ACL/FW na základě identifikovaných útoků
- u software a firmware je vyžadována dostupnost aktualizací, zejména bezpečnostního charakteru po celou dobu udržitelnosti projektu
- možnost aplikačního scanneru IDP, Antivir, Antispam a Content filtering po celou dobu udržitelnosti projektu
- Alespoň 7 portů 10/100/1000 Mbps Auto-sensing (full-duplex switch)
- Propustnost firewall alespoň 3000 Mbps dle RFC 2544
- Propustnost IPSec VPN alespoň 400 Mbps dle RFC 2544
- Propustnost NGFW (IDP,IPS), alespoň 250 Mbps
- Podpora min. 1,3mil. současných sessions, podpora min. 5000 firewall pravidel
- Podpora IPSec VPN IKEv1 i IKEv2, L2TP over IPSec VPN a SSL VPN
- ICSA certifikace firewall a IPSec VPN
- Device HA mode
- Možnost definovat Device HA mode s přenosem již navázaných VPN tunelů, TCP a UDP spojení na záložní kus
- IPSec VPN redundance
- Možnost vytvoření GRE tunelu
- Možnost vytvoření VPN Tunnel Interface “VTI” a následné balancování provozu více tunelů a jejich redundance
- Možnost rozpoznat i u HTTPS cílovou doménu
- Podpora technologie SafeSearch nejznámějších vyhledávačů jako jsou Yahoo, Google, Bing, Altavista
- Možnost definovat geografické omezení dle IP adres
- Podpora VLAN dle 802.1Q
- Web Authentication
- Podpora local radius
- Podpora AD
- Podpora bez klientského rozpoznávání přihlášeného uživatele na stanici v AD struktuře
- Podpora LDAP
- SPI Firewall
- Objektově orientovaný management
- Podpora DHCP options
- Podpora 3G a 4G karet
- Podpora reportovacího software, pro zjednodušení přehledu chování sítě
- SW pro zpracování statistik zdarma
- Automatická notifikace v zařízení o dostupnosti nového softwaru
- Textová forma konfigurace
- Záruka na hardware alespoň 5 let (Možnost uplatnit rychlou výměnu hardware. Next Business Day výměna v ceně zařízení).

Sonda Internet a Sonda Vnitřní síť:

Router s Dual Core CPU min. 880MHz, min. 256MB RAM, min. 5x Gigabit LAN, PoE in, microSD slot, min. 1x USB

- IPsec hardware acceleration – min. 470Mbps
- podpora sítě IPv6, statické přidělování adres a routování
- router advertisement daemon (pro autokonfiguraci adres)
- dynamické routování: BGP+, OSPFv3, a RIPng protocols
- firewall (filter, mangle, address lists)
- DNS
- 6in4 (SIT) tunely
- telnet, ping, traceroute, web proxy, nástroje sniffer a fetch

Switche pro LAN infrastrukturu:

- Celková neblokující propustnost alespoň 26Gbps pro 24port a 70Gbps pro 48port
- Min. 24x 1Gbps RJ45 + 2x 1Gbps SFP porty nebo 48x 1Gbps RJ45 + 4x 1Gbps SFP porty
- Plně gigabitová architektura (všechny porty min. 1Gbps)
- Podpora POE 802.3af/at a pasivní 24V pro napájení zařízení
- Velikost 1U pro montáž do rozváděče 19"
- Rozšířený port management: VLAN, 802.1X autorizace, Radius VLAN, mirroring, agregace portů, pojmenování portů
- Správa prostřednictvím kontroléru s plnou integrací (tj. kompletní správa prostřednictvím kontroléru a vyčítání všech statusů do něj)
- Podpora IPv6, Storm control, Spanning tree protocol

Optický switch pro LAN infrastrukturu:

- Celková neblokující propustnost alespoň 32Gbps
- Min. 12x 1Gbps SFP porty + 4x 1Gbps RJ45 porty
- Plně gigabitová architektura (všechny porty min. 1Gbps)
- Podpora VLAN, RSTP, Link aggregation, DHCP snooping, ověřování přes RADIUS a routování.
- Velikost 1U pro montáž do rozváděče 19"
- možnost redundantního napájení

Access pointy (AP):

- Podpora protokolu 802.11ac, min. 3 integrované antény (3-4dBi)
- Výstupní výkon alespoň 22dBm s možností regulace
- provedení umožňující montáž na strop i stěnu
- Jedno LEDková indikace provozního stavu
- Min. 2x 1Gbps RJ45, podpora PoE napájení
- Provoz v pásmu 2,4GHz (přenosová rychlost až 450Mbps) nebo v pásmu 5GHz (přenosová rychlost až 1300Mbps)
- Automatické ladění kanálů a detekce s reakcí na non-wifi rušení
- Podpora WPA2, POE, multi SSID, ACL pro filtrování provozu
- Roaming mezi AP, automatické rozkládání zátěže
- Autorizace pomocí 802.1X
- Všechny montážní prvky součástí balení
- Vzdálený upgrade firmware z kontroléru
- Plná konfigurace z kontroléru

WiFi AP budou instalována vždy na strop:

Hlavní budova – v každém patře 2x AP (celkem 6ks)

Přístavba – v každém patře 2x AP (celkem 8ks)

Přístavba – nové učebny – 3x AP

Budova 2.- přízemí 3x AP + 1. patro 2x AP (celkem 5ks)

Server virtualizační:

Na tomto serveru poběží veškeré virtuální servery a budou se ukládat provozně lokalizační údaje.

Tento server má být plně kompatibilní s architekturou VMware ESXi.

Minimální parametry serveru:

- Záruka a podpora serveru po celou dobu udržitelnosti projektu (5let), záruka s opravou typu Next Business Day
- Minimálně 64GB RAM
- Minimálně 2x CPU s 8 core/ 16 threads a 2,1GHz
- Minimálně 2x Enterprise SSD 240GB SATA III
- Minimálně 4x 4TB diskové kapacity s hardwarovým řadičem s podporou min. RAID5/RAID6/RAID10, paměť řadiče chráněna vůči výpadku el. proudu - zálohovaná na flash paměť (nikoliv baterií chráněná)
- Minimálně 2x 1Gbps LAN
- Vzdálená správa s grafickým rozhraním
- Redundantní napájení max. 450W s vysokou účinností Platinum (94%)
- Licence serverového operačního systému s podporou virtualizace a funkcí dle popisu uvedeného níže*, systém v poslední dostupné verzi
- Součástí dodávky bude 300x licence pro adresářový přístup pro zařízení + 2x licence pro připojení vzdálené plochy
- Licence sw pro zálohování virtuálních serverů a stanic

*Funkce serveru:

1. Adresářová služba LDAP

Centralizovaný autentizační systém napojený na systém správy identit (Active Directory a autentizační systém plně kompatibilní se systémem Windows). Server bude sloužit i jako DHCP server pro počítačovou síť. Na serveru poběží i DNS server s DNSsec resolverem. Veškerý tento provoz bude logován na serveru pomocí SYSLOG. Kompatibilní se systémem používaným ve škole – tj. MS Windows Server Standard a MS Windows PRO na stanicích.

2. Kontrolér sítě

Z důvodu jednoduchosti údržby sítě je nutné využít zařízení, které umožňují správu z jednoho systému (kontroléru), aby obsluha IT na škole mohla velmi pohodlně konfigurovat jak switche, tak AP z jednoho místa. Nutné je také, aby tento kontrolér byl jako virtuální server na „Serveru Virtualizačním“.

Kontrolér musí splňovat minimálně tyto funkcionality:

- Neomezený počet připojených prvků
- Neomezený počet uživatelů
- Žádné licenční poplatky
- Uživatelsky příjemné rozhraní, web rozhraní
- Generování voucherů pro přístup – 1, 4, 8hodin, 1, 7dní s možností tisku na běžné kancelářské tiskárně – Hotspot, guest portal

- Autorizace uživatelů ze serveru Microsoft Active directory
- Upgrade firmware zařízení
- Statistiky provozu
- Vytváření uživatelských map (umístění zařízení a jejich status – online)
- Běh pod operačním systémem linux – Ubuntu
- Zálohování konfigurace v online provozu
- Online zobrazování událostí a upozorněních
- Běh na L3 síti (tj. spravované prvky se nemusejí nacházet jen v dané broadcast doméně)
- Spravované zařízení: Switche, Access pointy, Kamery, VoIP telefony
- ACL a group policy pro provozní údaje pro dané skupiny uživatelů – šířka přenosového pásma, časové rozlišení provozu, systém autorizace

3. Netflow kolektor - logování a monitorování provozně lokalizačních údajů

Monitorování provozu počítačových sítí a ukládání jejich údajů s ohledem na bezpečnost. Vzhledem k tomu, že ukládaná data lze považovat za osobní údaje, je třeba s nimi nakládat dle příslušného zákona. Pomocí sondy „Internet“ lze monitorovat veškerý provoz, který směřuje do školy a ven. Pomocí sondy „Vnitřní síť“ lze monitorovat provoz, který je generován v celé síti a směřuje do/z Internetu. Sondy jakýmkoliv způsobem neovlivňují provoz, který skrz ně protéká a odebírají z procházejících paketů pouze hlavičky, tj. nedochází k manipulaci s daty, a to pomocí protokolu Netflow9, IPFIX a jsou odesílány pomocí virtuální sítě do kolektoru, kde jsou ukládány a následně vyhodnocovány. Umístění sond před a za firewallem je nutné z důvodu jednoznačné identifikace provozu v dané síti. Sondy mají mít minimálně 1Gbps propustnost. K jednoznačné identifikaci uživatele slouží SYSLOG s LDAP serverem a DNS serverem (Active directory). Kolektor bude sloužit i k monitoringu provozu počítačové sítě a vyhodnocování abnormalit provozu.

Nutné parametry kolektoru:

- Ukládaná data minimálně po dobu 2měsíců a s minimální kapacitou 500GB
- Grafické rozhraní plně v českém jazyce s plně českým manuálem
- Upgrade a podpora výrobce minimálně po dobu udržitelnosti projektu
- Export dat dle požadovaného formátu Ministerstva vnitra dle § 97 odst. 3 zákona o elektronické komunikaci a prováděcí vyhláška 357/2012
- Vyhledávání anomálií a požadované počítačové komunikace pomocí webového rozhraní
- Možnost pravidelného zasílání reportu o provozu sítě
- Dashboard s individuální konfigurací požadovaných dat
- Filtrování dat podle různých kritérií – IP adres, portů, protokolů, přenesených dat, počtu paketů
- Online analýza skutečného provozu s možností zadávání pravidel
- Nastavení alertů – generování upozornění v případě neobvyklého provozu v síti
- Možnost dohledání a identifikace stanice/IP adresy s podezřelým provozem
- Generování TOP statistik stanic/uživatelů (přenesená data, spojení, paketů)
- Monitoring aktivních zařízení v síti
- Nástroj na detailní analýzu VoIP provozu
- Možnost rozšíření systému o další analýzy a detekce např. DDoS, Application monitoring, behaviorální analýza

Popis nastavení autorizace uživatelů v počítačové síti:

Z důvodu bezpečnosti a ukládání provozně lokalizačních údajů je nezbytné přistoupit k centrální autorizaci do počítačové sítě s tím, že je omezen přístup nechtěných uživatelů.

Uživatelé se mohou do sítě autorizovat tímto způsobem:

- Pomocí protokolu 802.1X (uživatelské jméno a heslo prostřednictvím Active directory) jednak pro síť WiFi, tak pro switche, resp. volné síťové zásuvky ve škole
- Pomocí MAC adresy – statické nastavení pro zařízení jako jsou např. tiskárny
- Pomocí časového vouchery - pouze do sítě WiFi (při vydání vouchery je nutná registrace tak, aby bylo možné k danému vouchery dohledat osobu, které byl vydán)
- Webový portál pro systém hromadného ovládání přístupů k internetu - pomocí webové aplikace je možné hromadně povolovat či zakazovat přístup k síti internet (až do úrovně celých tříd nebo konkrétních žáků), kde jsou uživatelé automaticky vyčítáni z autorizačního serveru (např. Active directory) a to na základě předvoleb (např. tématické omezení www stránek)
- V případě potřeby je možné vytvořit přístup bez autorizace s omezeným dosahem, např. www stránky intranetu – guest site

Zálohovací datové pole

Toto pole slouží k zálohování jednak uživatelských dat, tak záloh z virtuálních serverů tzv. snapshotů, tak konfigurací atd. Zálohování je nutné nastavit dle standardu pro více úrovněvé zálohování.

Parametry:

- Disková kapacita pole je minimálně 6TB v RAID5
- 2x Síťové rozhraní 1Gbps s podporou failover
- Webové rozhraní s pravidelnou aktualizací firmware
- Možnost SSD cache
- Možnost min. 5x HDD, 1GB RAM, CPU quad core min 1.7GHz
- Disky vyměnitelné za provozu, podpora hw šifrování
- Záruka min. 3roky na pole i disky

Záložní zdroj UPS – hlavní rack

Ochrání zařízení v případě náhlého výpadku proudu nebo přepětí.

Parametry:

- Rackové provedení
- Záruka min. 3roky
- Kapacita min. 1500VA/1000W
- Technologie: Line-Interactive, Druh průběhu: Sinusový výstup
- Zkreslení výstupního napětí: Méně než 5% při plném zatížení
- Komunikace: USB, RJ45, RS232
- Protokoly - HTTP, HTTPS, IPv4, IPv6, NTP, SMTP, SNMP v1, SNMP v2c, SNMP v3, SSH V1, SSH V2, SSL, TCP/IP, Telnet
- Řídicí panel: Multifunkční LCD stavová a kontrolní konzola
- Zvukové upozornění na stav, kdy je systém napájen z baterie, zřetelné upozornění na nízkou kapacitu baterie

Záložní zdroj UPS – menší racky

Ochrání zařízení v případě náhlého výpadku proudu nebo přepětí.

Parametry:

- Kapacita min. 700VA/390W
- Technologie: Line-Interactive, Druh průběhu: Sinusový výstup
- LED indikátor v hlavním vypínači, zvuková signalizace - rychlé a srozumitelné zobrazení stavu UPS pomocí vizuálních a zvukových indikátorů
- Automatická regulace napětí (AVR) - automaticky koriguje nevhodné vstupní napětí - možnost zvýšení napětí ve 2 úrovních, snížení v jedné úrovni (Double Boost, Single Trim). Pracuje v rozsahu 140-300V
- Komunikace: USB
- Požadujeme produkt od stejného výrobce jako hlavní UPS

LAN infrastruktura

Celá síť bude provedena jako strukturovaná kabeláž minimálně v cat 5e nebo v optickém provedení.

Všechny kabely budou uloženy v elektroinstalačních lištách. Aktivní prvky budou umístěny v 19“ rozvaděčích typu rack.

Všechny racky v areálu školy budou připojeny optickým kabelem do hlavního racku u serveru, kde budou zapojeny do optického switchu.

V každé učebně budou instalovány dvě zásuvky s 2x porty RJ45, v kancelářích bude u každého pracovního místa instalována zásuvka s 2x porty RJ45 – projekt počítá se zasíťováním hlavní budovy (Husovo nám. čp. 3 a Nádražní 266) i druhé budovy (ul. Martinovského 176 (tzv. Stará pošta), propojení obou budov není požadováno, využije se stávající spojení.

V učebně B208 bude navíc instalováno celkem 18ks zásuvek s 2x porty RJ45.

V nové PC učebně bude instalováno celkem 25ks zásuvek s 2x porty RJ45 (na prac. stoly + 1x ke katedře).

Uchazečům bude umožněna obhlídka místa plnění s upřesněním rozmístění zásuvek na předem stanovený termín.

Zadavatel obdrží podrobnou dokumentaci skutečného provedení vč. měřících protokolů jak pro optickou, tak pro metalickou část.