



ALBA HOŘOVICE



ALTESE

ELEKTRICKÝ KOTEL 150 I E-B-150/900



Návod pro obsluhu a servis

ALTESE s.r.o., Slavičková 93/11, 160 00 Praha 6, Česká republika; provozovna
a korespondenční adresa: Sklenářka 487/1, CZ – 268 01 Hořovice8

Všeobecné informace:

Vážený zákazníku, děkujeme Vám, že jste si vybral tento spotřebič. Před použitím spotřebiče si pečlivě přečtěte návod pro obsluhu a servis.

Za žádných okolností nepoužívejte spotřebič jinak než tak, jak je popsáno v tomto návodu. Výrobce nepřebírá žádnou odpovědnost za škody způsobené na majetku a zdraví osob, které budou důsledkem nedodržování bezpečnostních předpisů.

Zapamatujte si bezpečnostní pokyny a všechny důležité informace pod označením **UPOZORNĚNÍ**.

Bezpečnostní pokyny:

Tento spotřebič vyhovuje všem platným evropským bezpečnostním normám. Výrobce - společnost ALTESE s. r. o. - však zdůrazňuje, že tato skutečnost není v rozporu s tím, že povrch spotřebiče se během používání zahřeje a přechodně zůstane horký i po vypnutí.

- Spotřebič mohou obsluhovat pouze kvalifikované osoby. Provozovatel ručí za to, že tato osoba nebo osoby se detailně seznámí s tímto návodem a budou podle jeho předpisů, upozornění a návodů postupovat. Není možné ponechat děti bez dozoru u spotřebiče, který je v provozu a po dobu chladnutí spotřebiče.
- Velkou pozornost a opatrnost věnujte používání a čištění spotřebiče.
- Nepoužívejte spotřebič pro vytápění nebo sušení oděvu.
- Během provozu je zakázáno čištění a omývání spotřebiče.
- Je zakázáno během provozu dotýkat se jiných částí spotřebiče než ovládacích prvků k tomu určených.
- Je zakázáno užívat spotřebič k jiným než k tomu určeným účelům.
- Je zakázáno zasahovat do konstrukce spotřebiče.
- Dodržujte bezpečnou vzdálenost od hořlavých a snadno hořlavých stěn a konstrukcí stropů.
- Údržbu a opravy je možno provádět pouze po odpojení spotřebiče od elektrické sítě. V opačném případě hrozí nebezpečí úrazu el. proudem.
- Za provozu a krátce po něm jsou některé části spotřebiče horké. Těchto částí se nedotýkejte.
- Při vyjímání pokrmů a nádobí používejte ochranné rukavice.
- V troubě neskladujte jakékoliv hořlavé předměty. Při náhodném zapnutí by se spotřebič mohl vznítit.
- Spotřebič je vyroben ze znovupoužitelných materiálů. Po konečném vyřazení spotřebiče z provozu respektujte platná nařízení. Spotřebič znehodnoťte přestřížením síťového kabelu.
- Montáž spotřebiče musí být provedena kvalifikovanou osobou přesně podle návodu.
- Pokud je síťový kabel poškozen, musí být přívod nahrazen kvalifikovanou osobou, aby se zabránilo vzniku nebezpečné situace.

Použití:

Elektrický kotel se používá v profesionálních velkokapacitních kuchyních pro vaření všech druhů potravin a je jedním ze základních zařízení těchto kuchyní. Proto spotřebič nikdy nepoužívejte k jiným účelům, než k jakým je určena (např. vytápění místnosti). Jiné použití by mělo za následek zrušení záruky.

Popis:

Kotel je celonerezový, skládá se z horní desky a podstavce vybaveného seřizovatelnými nožičkami.

Horní deska je osazena varnou nádobou, pojistnou armaturou, napouštěcí trubkou varné nádoby a poklicí varné nádoby se závěsem. Varná nádoba je opatřena duplikátorem (dvojitá nádoba) osazeným topným tělesy s jisticím termostatem. Vlastní duplikátor zajišťuje kvalitní vaření s vyloučením možnosti připalování potravin k varné nádobě. Obsah varné nádoby je ohříván parou, která se vyvíjí v duplikátoru. Pojistná armatura je složena z přetlako - podtlakového ventilu a tlakoměru s vyznačením maximálního pracovního přetlaku (červená ryska 400 mbar).

Podstavec je z přední strany podélně rozdělen na tři části. Horní část tvoří ovládací panel osazený napouštěcím ventilem varné nádoby (na levé straně) a přepínačem příkonu (0 - 1 - 2 - 3) se signálkami zapnutého stavu - zelená a poruchy - červená (na pravé straně ovládacího panelu).

Střední část je uprostřed osazena výpustným kohoutem varné nádoby, na levé straně napouštěcím ventilem vodní náplně duplikátoru a kontrolním kohoutem vodní náplně duplikátoru. Demontáží dolního krytu se umožní přístup k regulátoru tlaku, který udržuje pracovní přetlak v duplikátoru (cca 200 - 300 mbar) vypínáním topných těles, dále k topným tělesům, stykačům topení, jisticímu termostatu topných těles a k hlavní svorkovnici.

Z levé přední části dna je vyvedena přípojka vody a v pravé části kabelová vývodka pro přípojovací kabel.

Kotel je osazen dvěma typovými štítky. Jeden vnější je v pravém horním rohu levé boční stěny a druhý je na vnitřní straně ovládacího panelu.

Technické údaje:

| | |
|---------------------------------|-------------------------|
| Jmenovité napětí | 3/ N/PE AC 400 V, 50 Hz |
| Jmenovitý příkon | 24 kW |
| Max. obsah varné nádoby | 150 l (kg) |
| Doba potřebná k uvedení do varu | 47 min |
| Duplicitní plášť – obsah vody | 24 l |
| Šířka | 1050 mm |
| Hloubka | 900 mm |
| Výška | 900 mm |
| Hmotnost | 144 kg |

Montáž:

Kotel se postaví na předem určené místo s přípojkou elektrického proudu, vody a odpadem. Pomocí seřizovatelných nožiček se ustaví do polohy s mírným sklonem k výpustnému kohoutu.


Kotel nesmí být umístěn na hořlavých podlahách a u hořlavých stěn.

Instalujte mezi uzavírací kohout a přívodní potrubí přístroje mechanický filtr, který zabraňuje vstupu případně se vyskytujících železitých sedimentů, jež mohou časem na základě vlastní oxidace způsobit rezavění vnitřních částí kotle. Doporučujeme proto, abyste dříve než připojíte poslední část potrubí přímo na kotel, nechali celým potrubím protéci dostatečné množství vody, aby se vyplavily případné nečistoty.

POZOR!!!

Neposouvejte výrobek po podlaze. Vždy ho na určené místo dopravte zvedacím zařízením. Při nedodržení tohoto upozornění může dojít k vylomení a zničení nožiček.

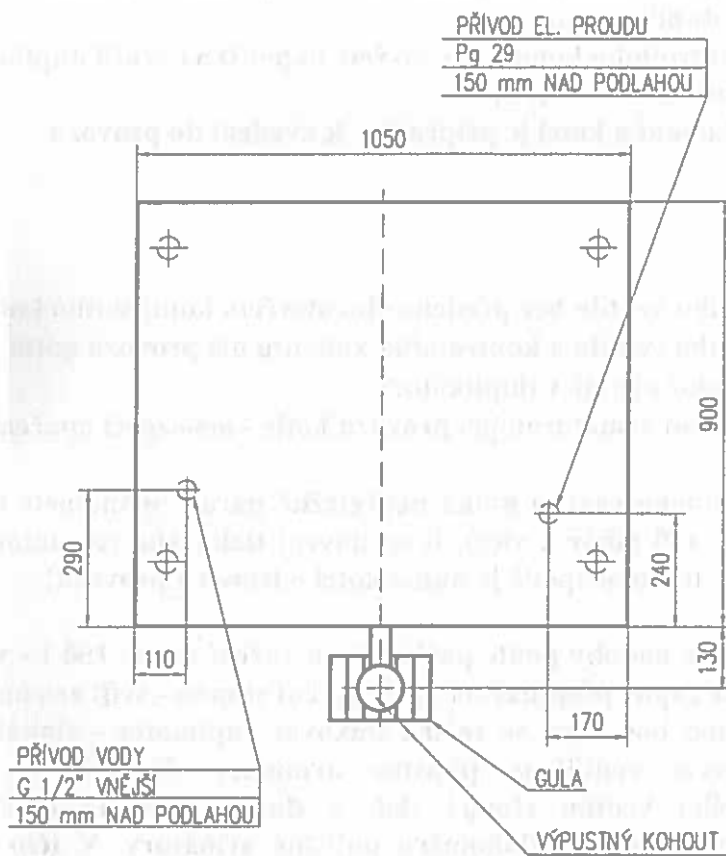
Upozornění:

- Kotel musí být připojen na revidovanou elektrickou síť přes hlavní vypínač se vzdáleností rozpojených kontaktů min. 3 mm. Elektrickou instalaci kotle musí provést jen kvalifikovaný a odborně vyškolený pracovník.
- Při připojování kotle se musí věnovat zvýšená pozornost ochraně proti úrazu elektrickým proudem vlivem unikajícího proudu - bezpečné připojení ochranného vodiče a pospojování všech kovových spotřebičů a předmětů v dosahu obsluhy s vnější ochrannou svorkou. Vnější ochranná svorka je umístěna na spodní straně vedle pravé přední nohy a je označena symbolem .
- Pokud je síťový kabel poškozen, musí být přívod opraven kvalifikovanou osobou, aby se zabránilo vzniku nebezpečné situace.
- Kotel je opatřen značkou výstrahy (žlutý trojúhelník s černým bleskem) varující před možností úrazu elektrickým proudem.
- Zkontrolujte, zda údaje o elektrickém napětí uvedené na štítku, jsou v souladu s napětím Vaší rozvodné sítě.
- Výrobce neodpovídá za škody způsobené nesprávným uzemněním spotřebiče.
- Jištění kotle se provede podle místních podmínek: 3 x 40 A (24 kW).
Dále doporučujeme osazení proudového chrániče FI 40 - 4 p/0,03.
- Přívod vody se napojí přes uzavírací a zpětný ventil (nejsou součástí dodávky) na vnější závit G 1/2" vyvedený za dna kotle (max. tlak 0,6 MPa).
- Pod výpustný kohout musí být instalována odpadní gula. (viz obr.)

Upozornění:

Porucha, která vznikne díky nesprávné montáži spotřebiče, ruší platnost záruky.

INSTALAČNÍ SCHEMA



Obsluha:

Nový typ pojistného ventilu přesně vymezuje maximální tlak páry v duplikátoru. Při uvádění kotle do provozu doporučujeme zkontrolovat nastavení horní hranice tlaku zajišťované regulátorem tlaku na hodnotu cca 320 mbar).

Před prvním zapnutím kotle naplňte duplikátor vodou. Při dalším používání hladinu vody kontrolujte a před každým zapnutím dle potřeby vodu doplňte:

1. Otevřete kontrolní kohout v levé části středního krytu.
2. Otevřením napouštěcího ventilu duplikátoru v levé části středního krytu dojde k napouštění vody do duplikátoru.
3. Vytéká-li voda z kontrolního kohoutu, uzavřete napouštěcí ventil duplikátoru a vodu z kontrolního kohoutu nechte odtéci.
4. Uzavřete kontrolní kohout a kotel je připraven k uvedení do provozu.

JE ZAKÁZÁNO:

- ⇒ otevírání napouštěcího ventilu bez předchozího otevření kontrolního kohoutu
- ⇒ otevírání napouštěcího ventilu a kontrolního kohoutu při provozu kotle
- ⇒ zapínat kotel bez vodní náplně v duplikátoru
- ⇒ manipulovat s pojistnou armaturou při provozu kotle - nebezpečí opaření unikající parou
- ⇒ v případě, že z pojistného ventilu uniká nepřetržitě pára a manometr ukazuje vyšší hodnotu tlaku (t. j. 400 mbar a více), je nastavení tlakového regulátoru nesprávné nebo je nefunkční. V tomto případě je nutné kotel odstavit z provozu!

Po naplnění varné nádoby podle potřeby pro vaření (max. 150 l - vyznačeno na stěně varné nádoby) se zapne přepínač na 3. regulační stupeň - svítí zelená signálka. Po ohřátí náplně mírně pod bod varu se začíná tlakovat duplikátor - signálem je mírný únik páry podtlakovým ventilkem pojistné armatury. Následným samovolným uzavřením podtlakového ventilu stoupá tlak v duplikátoru na max. 400 mbar vyznačených červenou ryskou na tlakoměru pojistné armatury. V této fázi varu je možno přepínačem (0-1-2-3) zvolit

nižší regulační stupeň, který udrží náplň ve varu. Pokud se ponechá přepínač na stupni 3 (max. příkon 24 kW) je přetlak v duplikátoru regulován tlakovým spínačem v rozmezí cca 200 až 300 mbar, kdy regulátor střídavě vypíná a zapíná topná tělesa.

Svítlí-li na ovládacím panelu červená signálka (porucha), došlo k poklesu hladiny vody v duplikátoru pod úroveň topných těles a instalovaný jisticí termostat vypnul topná tělesa duplikátoru. V tomto případě je nutné provést kontrolu topných těles před opětovným sepnutím jisticího termostatu - musí provést pouze osoba s patřičnou elektrotechnickou kvalifikací.

- Otevírání víka varné nádoby věnovat zvýšenou opatrnost z důvodů možnosti opaření unikající parou při rychlém otevření víka nádoby.

DOPORUČENÍ:

Kotel udržuje náplň ve varu ještě několik minut po jeho vypnutí, proto je možno dokončit varný proces ve vypnutém stavu.

Čištění a údržba:

- Čištění a údržbu provádět vždy na vypnutém kotli.
- Je zakázáno čistit kotel tryskající vodou nebo vysokotlakým čisticím přístrojem.
- Na čištění se nesmí používat prostředky poškozující kov, produkty obsahující písek, smírek, drátěné kartáče apod.)
- Varná nádoba se vymyje ihned po vyprázdnění, aby nedocházelo k nasychání zbytků potravin na stěnách nádoby a důkladně se vytře do sucha..
- Vnější části kotle se čistí suchou utěrkou a běžnými čisticími prostředky.
- *Ve výjimečných případech se mohou při provozu kotle, ve vnitřní nádobě duplikátoru, vyskytnout na povrchu skvrnky (špatně rozpuštěná sůl, použití agresivnějších mycích a čisticích prostředků, vyšší obsah minerálů ve vodě). Tyto skvrnky nijak neomezují funkčnost či zdravotní nezávadnost výrobku, nejsou vadou a nemohou být předmětem reklamace.*
- Veškeré části přístroje z nerezové oceli se čistí denně mýdlovou vlažnou vodou. Potom je důkladně opláchněte čistou vodou a osušte je. Případné zbytky jídel odstraňte nylonovým kartáčem.
- Nepoužíváte-li kotel delší dobu potřete nerezové plochy potravinářsky nezávadným tukem nebo jiným pro potravinářské účely schváleným přípravkem. Ponechejte víko kotle mírně pootevřené
- Běžné nebo příležitostné používání nástrojů obsahujících železo je nepřipustné, případné poškrábání povrchu těmito nástroji může vést k jeho následnému rezavění. Doporučujeme proto používat nerezové naběračky, lžíce, struhadla, stěrky z měkkého nekovového materiálu.
- Ze stejného důvodu nečistěte kotel drátěnkou nebo ocelovými kartáči, případně použijte nerezovou drátěнку, ale pouze po směru povrchové úpravy kotle.
- Sůl dávejte do kotle teprve až po zavaření náplně . Eventuelní zbytky soli po ukončení varu ihned odstraňte
- Vyvarujte se používání hrubozrnné soli, protože se rozpouští pouze částečně, zbytky se ukládají na dně kotle, kde mohou vytvářet rezavé skvrny. Z tohoto důvodu používejte jen jemně mletou sůl (průměr zrnka 3 mm), pokud máte jediné hrubozrnnou sůl, rozpusťte ji předem ve vlažné vodě v jiné nádobě.

POZOR

- Nikdy neostříkujte přístroj proudem vody, mohla by proniknout k vnitřním součástem stroje a ohrozit tak bezchybnou činnost přístroje, stejně jako činnost bezpečnostních zařízení.
- Při čištění nerezových povrchů nesmí být používány (ani zředěné) prostředky obsahující chlór (bělidla, solné kyseliny, atd.).

■ **Při čištění podlahy pod kotlem nepoužívejte prostředky s rezavějícími složkami (např. solné kyseliny).**

Hlavní příčiny poškození nebo koroze ušlechtilé oceli:

- užití abrazivních látek nebo kyselých čisticích prostředků , především na Chlor-bázi jak kyselina chlorovodíková nebo chlornan sodný (chlor-bělící louh): proto je před použitím čisticího prostředku nutno zjistit, aby nebyl příčinou koroze ušlechtilé oceli ;
- železité usazeniny (například ve vodě rezové usazeniny z potrubí ,především po dlouhém nepoužívání) mimo to použití drátěnek k odstranění napálených zbytků , místo toho použít hubek , a stěrek z měkkého nekovového materiálu .
- usazeniny kyseliny-obsahující substance jako ocet, citrónová šťáva, omáčky, soli atd . Delší kontakt těchto substancí přivádí ke korozi. Zvláště škodlivý pro povrchy je odpaření solí a ulpění na povrchu ploch.

Normální čištění

Pečlivé, každodenní čištění zajistí dokonalý stav přístroje a zvýší jeho dobu životnosti.

Zařízení čistěte vlhkým hadříkem , za pomoci mýdelných roztoků prostých kyselin a abrazivních částic.

Ostré chemické prostředky použité při čištění podlahy v blízkosti kotle mohou svými výpary též špatně působit na povrch kotle.

Když je kotel velmi špinavý lze použít přípravek na odstranění rezu nebo usazenin, který je vhodný do potravinářství

Nutné je pak na konci čištění stroj opláchnout vlažnou čistou vodou. a posléze vysušit .

Odstranit zbytky soli se stěn kotle

Příslušenství:

1 návod pro obsluhu

1 síto vypouštěcího kohoutu 1 136 0020 D

1 kompletní seznam náhradních dílů

Servis:

Uvedení do provozu a záruční opravy nutno dohodnout s prodejcem.

Likvidace:

Prodejce zajišťuje po skončení životnosti spotřebiče jeho oddělený sběr.

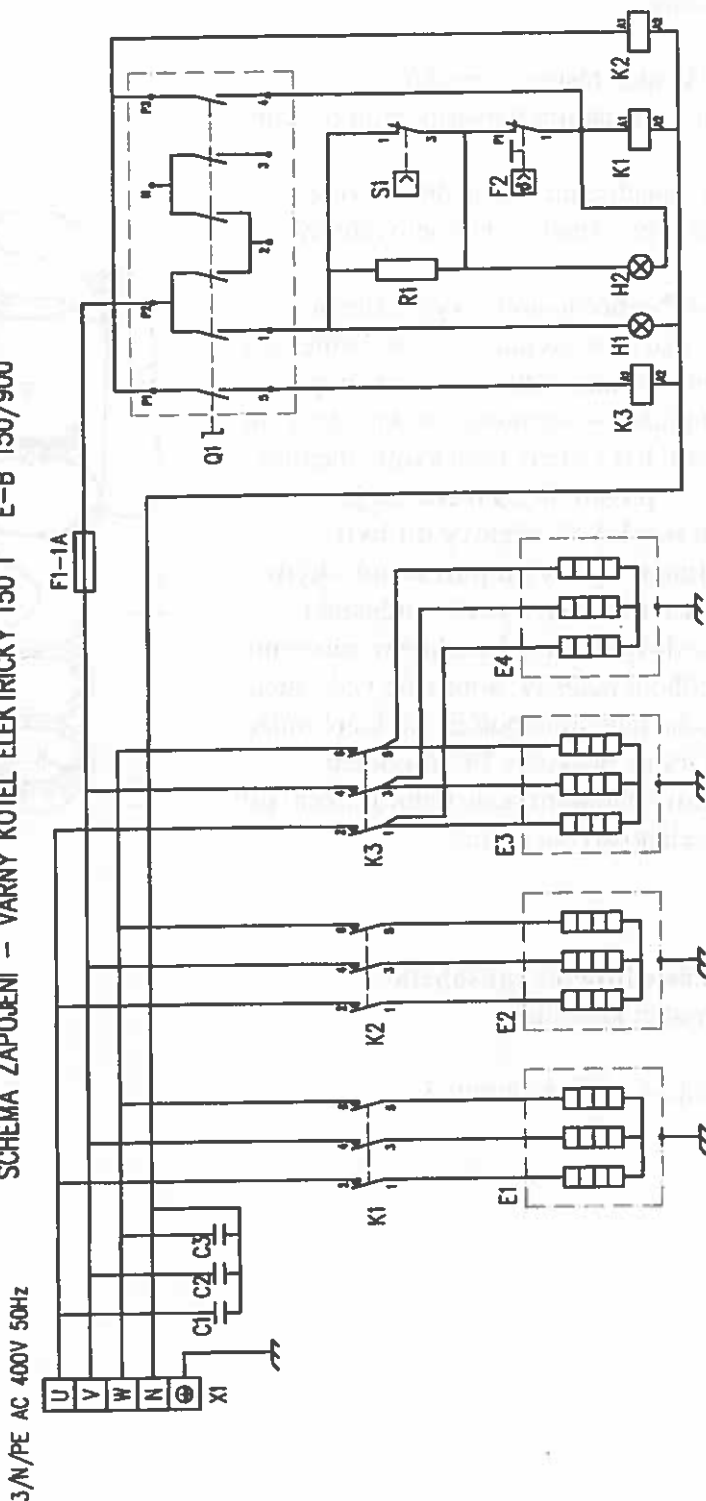
Skladování:

Nenechávejte spotřebič vystavený povětrnostním vlivům a pokud máte v úmyslu výrobek dlouhodobě skladovat, zajistěte konzervaci všech součástí, které mohou podléhat oxidaci. Uskladnění musí probíhat v suchém prostředí, kdy se teplota pohybuje v rozmezích 0°C až 50°C.

Relativní vlhkost: 20 až 80 %, nekondenzující.

Technický rozvoj předpokládá případné konstrukční změny, proto nejnovější vyhotovení výrobku nemusí přesně souhlasit s vyobrazením a popisem v návodu.

SCHEMA ZAPOJENÍ -- VARNÝ KOTEL ELEKTRICKÝ 150 I E-B 150/900



SPÍNACÍ TABULKA PŘEPÍNAČE Q1

| stav | poloha přepínače | | |
|--------|------------------|----|----|
| | 0 | 1 | 2 |
| P1-5 | X | X | X |
| P2-1 | X | X | X |
| P2-2 | X | X | X |
| N-2 | X | X | X |
| N-3 | X | X | X |
| P3-4 | X | X | X |
| stlače | X | X | X |
| K1 | X | X | X |
| K2 | X | X | X |
| K3 | X | X | X |
| řada | 6 | 12 | 24 |

LEGENDA:

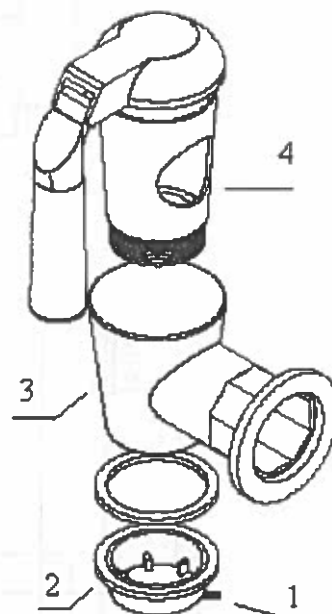
- C1-3 - ODBUŠOVACÍ KONDENZÁTORY
- E1-4 - TOPNÁ TELESÁ
- F1 - POJISTKA OVLÁDÁČHO OBVOU
- F2 - JISTIČI TERMOSTAT
- H1 - SIGNÁLKA "ZAPNUTO"
- H2 - SIGNÁLKA "PORUCHA"
- K1-3 - VZDUCHOVÉ STYKAČE
- Q1 - PŘEPÍNAČ PŘÍKONU TOPENÍ
- R1 - ODPOR NI/1W
- SI - REGULÁTOR TLAKU
- X1 - HLAVNÍ SVORKOVICE

BEZPEČNOSTNÍ VYPOUŠTĚCÍ KOHOUT

Bezpečnostní vypouštěcí kohout je tzv. kuželový kohout. Tento konstrukční princip spojuje velké množství pozitivních vlastností.

1. Hygienické provedení bez zvláštních těsnících prvků.
2. Extrémně dlouhá životnost díky robustním konstrukčním prvkům.
3. Snadná obsluhovatelnost.
4. Velký volný výtokový otvor ke snadnému vyprázdnění kotle.
5. Jednoduše udržovatelná konstrukce - snadno demontovatelný.

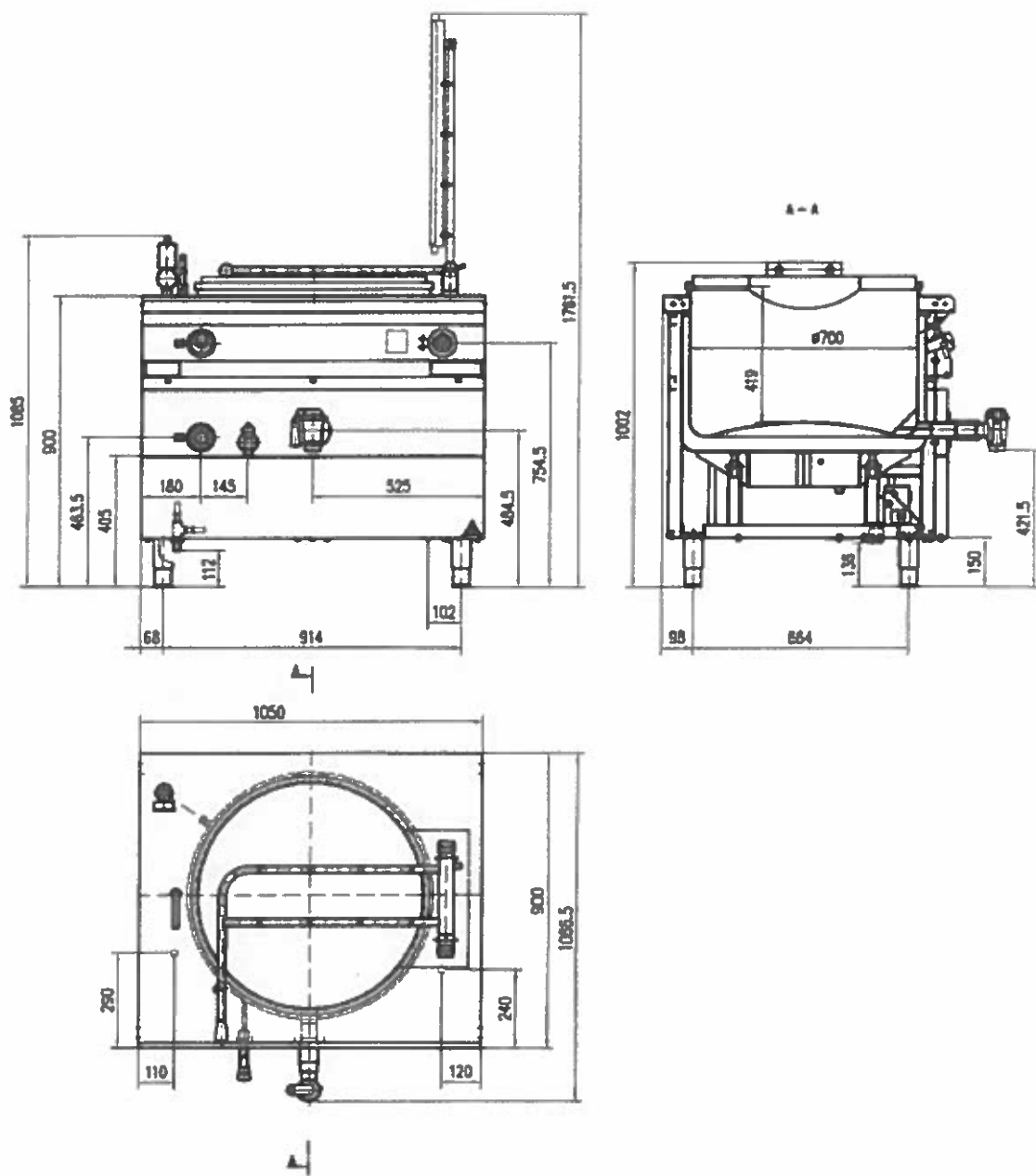
Vzhledem k tomu, že vnitřní části bezpečnostního vypouštěcího kohoutu neustále přicházejí do styku s potravinami, je nezbytné, aby byl tento vypouštěcí kohout uvnitř i venku důkladně vyčištěn po každém použití. K tomuto účelu může být vymontován kuželový díl dle vedlejšího výkresu. Části nesmí být čištěny toxickými, chemicky agresivními nebo drsnými čistícími prostředky. **Po čištění je nezbytné, aby kuželové uložení (sedlo) a kuželový díl byly namazány tenkým tukovým filmem s pravým potravinářským tukem. Tento tuk má nejen mazací funkci, nýbrž současně i těsnící. Nenachází-li se mezi kuželový dílem a kuželovým uložení (sedlem) žádný tukový film, je kohout netěsný. Současně vede suché tření obou kovových ploch k mechanickému opotřebení, které může bezpečnostní vypouštěcí kohout trvale poškodit. Při vhodném zacházení s kotlovým vypouštěcím kohoutem bude tento funkční díl bez problémů připraven během celého života kotle.**



Výpustný kohout se rozebírá následujícím způsobem:

- povolte zápusťný šroubek 1 v matici kohoutu 2
- vyšroubujte matici kohoutu 2
- vytáhněte kuželovou část kohoutu 4 z těla kohoutu 3

E-B-150/900



ALTESE s. r. o.,
Slavičkova 93/11
160 00 Praha 6

provozovna - Sklenářka 487/1, 268 01 Hořovice

ES PROHLÁŠENÍ O SHODĚ

podle § 13 zákona č. 22/1997 Sb., o technických požadavcích na výrobky, ve znění pozdějších předpisů,
podle článku č. 16 nařízení Evropského parlamentu a Rady č. 1935/2004 (ES) o materiálech a předmětech
určených pro styk s potravinami.

Výrobek

Elektrický kotel 150 l - typ: E - B - 150/900

Elektrický kotel se používá v profesionálních velkokapacitních kuchyních pro vaření všech druhů potravin a je jedním ze základních zařízení těchto kuchyní.

Výrobce

ALTESE s. r. o., Slavičkova 93/11, 160 00 Praha 6
provozovna - Sklenářka 487/1, 268 01 Hořovice

IČ výrobce

05066409

Způsob posouzení shody: § 12 odst. 3 a) zákona č. 22/1997 Sb., ve znění pozdějších předpisů.

Potvrzení výrobce:

Výrobce prohlašuje, že uvedený výrobek splňuje základní požadavky podle směrnice Evropského parlamentu a Rady 2014/35/EU (nařízení vlády č. 118/2016 Sb.), směrnice Evropského parlamentu a Rady 2014/30/EU (nařízení vlády č. 117/2016 Sb.) a technických norem, předpisů a je shodný s technickou dokumentací a za podmínek určených výrobcem je bezpečný včetně zákona 258/2000 Sb. o ochraně veřejného zdraví a v souladu s vyhláškou č. 38/2001 Sb. ze dne 19. 1. 2001 o hygienických požadavcích na výrobky určené pro styk s potravinami a pokrmů, ve znění pozdějších předpisů. Výrobce zaručuje splnění požadavků bezpečnosti ověřované výstupní kontrolou a zkouškami konečného výrobku.

Seznam technických norem a předpisů:

-el. bezpečnost ČSN EN 60 335-1 ed. 3
ČSN EN 60 335-2-47 ed. 3
-EMC ČSN EN 55 014-1 ed. 3

Výrobek byl označen **CE** 20.7.2016

Datum vystavení:

20.7..2016



ALTESE

ALTESE s.r.o.
Slavičkova 93/11
160 00 Praha 6
IČ: 05066409
DIČ: CZ05066409

Jiří Sekyrka
jednatel společnosti

razítko společnosti

