

Všeobecné podmínky poskytování služeb elektronických komunikací společnosti IKV (dále také Podmínky)

1. Úvodní ustanovení

1.1. Společnost IKV, se sídlem Opava, Příčná 2828/10, IČO: 27055507 (dále také „poskytovatel“ nebo „POS“) poskytující služby elektronických komunikací (dále jen „služby“) tímto stanoví následující všeobecné obchodní podmínky (dále také „podmínky“) upravující poskytování těchto služeb v souladu se Zákonem o elektronických komunikacích č. 127/2005, osvědčením Českého telekomunikačního úřadu č. 576 případně aktualizace 576/x (kde x jsou číslování změny osvědčení) uživateli na základě uzavřené Smlouvy o poskytování služeb elektronických komunikací (dále jen „smlouva“) a dodatků k této smlouvě týkajících se jednotlivých poskytovaných služeb (dále jen „dodatky“). Služby jsou poskytovány na území České republiky.

1.2. Tyto podmínky, ceník služeb, Specifikace služeb, Závazná objednávka, seznam druhů poskytovaných služeb (včetně popisu služeb a zaručené úrovně jejich kvality), nabídka druhů servisních služeb, programová nabídka a akční nabídka, jakož i případná další ujednání mezi stranami tvoří nedílnou součást smlouvy, přičemž smlouva a její dodatky a dále všechny její shora uvedené součásti mají v případě rozporu přednost před ustanovením těchto podmínek. Podpisem smlouvy U/Ú potvrzuje, že se seznámil se smlouvou i se všemi jejími součástmi, včetně těchto podmínek. Pojem „smlouva“ používaný v těchto podmínkách označuje také jednotlivé dodatky ke smlouvě s tím, že pro tyto dodatky týkající se jednotlivých služeb platí veškerá ustanovení o smlouvách. Služby mohou být poskytovatelem nabízeny zvlášť nebo spolu s ostatními službami poskytovatele v tzv. balíčcích služeb; i tzv. balíček služeb je považován za službu.

1.3. Na základě smlouvy a těchto podmínek a případných dalších ujednání mezi stranami se poskytovatel zavazuje poskytovat uživateli služby prostřednictvím připojení k síti poskytovatele a U/Ú se zavazuje dodržovat povinnosti vyplývající ze smlouvy i jejích součástí, včetně těchto podmínek, zejména platit za služby příslušné poplatky v souladu s těmito podmínkami, smlouvou a objednávkou. Poskytovatel nese odpovědnost za využití služeb uživatelem a za obsah přenášených zpráv (informací).

2. Smluvní strany

2.1. Ve smluvních vztazích, které se řídí těmito podmínkami, vystupují tyto smluvní strany:

Uživatel / účastník - každá fyzická nebo právnická osoba, která uzavřela s poskytovatelem smlouvu a která využívá nebo žádá službu. (dále také U/Ú).

Poskytovatel - IKV (dále také POS).

3. Vymezení základních pojmů

Pro účely těchto Podmínek a smlouvy platí následující definice základních pojmů:

3.1. **Specifikace služeb a Technické parametry služeb** – stanoví technické a organizační podmínky poskytování služeb společnosti Poskytovatele (dále jen služby) pro právnické i fyzické osoby (U/Ú), které s poskytovatelem služeb společností Poskytovatele (dále jen poskytovatel) uzavřely smlouvu o poskytování služeb elektronických komunikací. Tento dokument je nedílnou součástí smlouvy o poskytování služeb elektronických komunikací a obsahuje základní popis poskytovaných služeb, některé procedury týkající se zavedení a organizačního zajištění poskytování služeb, jakož i specifické podmínky pro zavedení a poskytování služeb. Dokument je umístěn www.ikv.cz

3.2. **aktivace/zřízení** služby představuje úkon provedení poskytovatelem, při kterém dojde ze strany poskytovatele ke zprovoznění služby.

3.3 **omezení poskytování služby** – zamezení aktivního přístupu ke službě, tj. částečné omezení/pozastavení poskytování služby. Po dobu omezení poskytování služby jsou služby poskytovatelem účtovány v souladu s platnou Objednávkou; obnovení poskytování služby (reaktivace) je možné na základě žádosti účastníka a po zaplacení reaktivčního poplatku ve výši stanovené platným ceníkem poskytovatele. POS může omezit/pozastavit poskytování služeb v případě, že U/Ú poruší své závazky podle bodu 5. a 6. podmínky.

3.4. **Zrušení poskytování služby** – zrušení účastnické přípojky (při ukončení smluvního vztahu).

3.5. **přenositelnost čísel** – Na přenositelnost čísel se vztahují příslušná ustanovení ZEK, opatření obecné povahy vydaná Českým telekomunikačním úřadem a

Podmínky přenositelnosti telefonních čísel zveřejněné na www.homibenesov.cz, které jsou součástí těchto Podmínek.

3.6. - **koncový bod sítě** – fyzický bod; zásuvka (standardně RJ-45 nebo jiná), ethernetový port (standardně switch, router apod.), ve kterém je účastníkovi poskytován přístup k síti. Koncovým bodem sítě může být vysílač nebo jiné zařízení Poskytovatele v případě, kdy přijímací strana posledního spoje je tvořena zařízením Uživatele (standardně přijímací jednotka pro bezdrátový spoj, domácí WiFi-router apod.).

4. Práva a povinnosti poskytovatele

4.1. POS poskytuje U/Ú služby v rozsahu a za podmínek uvedených ve smlouvě.

4.2. POS zajistí servis a případné opravy poruch umístěných zařízení v termínech a za podmínek uvedených pro příslušnou službu ve Specifikaci služby.

4.3. POS odpovídá za činnost zařízení a technických prostředků pouze po rozhraní, jež je definováno standardně ve Specifikaci služeb.

4.4. POS poskytuje služby v zaručené úrovni kvality jednotlivých služeb uvedené v seznamu druhů služeb nebo v Objedávce, a to v souladu se zákonem o elektronických komunikacích a příslušných opatření vydaných Českým telekomunikačním úřadem. POS nese z hlediska poskytování služeb zodpovědnost za funkčnost a kvalitu sítě a zajistí, že funkčnost sítě poskytovatele bude vyšší než 95% časové periody, která odpovídá účtovanému období - na optické síti a 90% na bezdrátové síti. Uvedené údaje se netýkají případně způsobených zásahem vyšší moci nebo nefunkčnosti mezinárodních nebo primárních operátorů nebo omezení služeb na příkaz oprávněných státních orgánů v době mimořádných opatření (např. rozsáhlých výpadků el. energie apod.) či jiného důležitého obecného zájmu.

4.5. POS je povinen v případě, že účastník nezaplatí včas vyúčtování ceny za služby (nebo v případě veřejné telefonní služby soustavně opožděně platí či soustavně neplatí) nebo neplní další smluvní podmínky zajistit, aby mu bylo prokazatelně dodáno alespoň jedno upozomění s uvedením náhradního termínu plnění či zjednání nápravy. Pokud ve stanoveném termínu účastník, resp. U/Ú nezjedná nápravu či služby nezaplatí, poskytovatel má právo omezit poskytování služby zamezením aktivního přístupu ke službě. Je-li opoždění nebo soustavně neplacení opakované, nemusí POS upozorňovat Uživatele/Účastníka a vydávat náhradní termín k plnění. Účastník je povinen uhradit poskytovateli veškeré náklady spojené s dodáním prokazatelných upozomění na zjednání nápravy či zaplacení dlužných částek a to ve výši uvedené v platném ceníku poskytovatele. Za porušení smluvních povinností, resp. nezaplacení vyúčtování ceny za služby se považuje také i jen částečná platba za službu; i v případě takového částečného zaplacení je tedy poskytovatel oprávněn službu omezit, bez a/nebo po poskytnutí náhradního termínu plnění účastníkově.

4.6. Za přerušení dodávky služeb se nepovažuje omezení poskytování služby či služeb v důsledku porušování povinností vyplývajících ze smlouvy a jejích nedílných součástí účastníkem, resp. uživatelem.

4.7. POS není povinen uhrazovat uživateli náhradu škody, která vznikne v důsledku přerušení služby nebo vadného poskytnutí služby. Za snížení kvality/dostupnosti služeb se nepovažuje snížení kvality/dostupnosti či nedostupnost služeb v době tzv. plánované pravidelné údržby na straně poskytovatele, která je stanovena vždy na úterý každého kalendářního týdne v době mezi 02,00 a 06,00 hodin.

4.8. Náklady na odstranění závady nese poskytovatel s výjimkou případů, kdy závadu způsobil U/Ú, resp. účastník nebo je-li závada způsobena poruchou na koncovém zařízení U/Ú. V těchto případech je účastník, resp. U/Ú povinen za odstranění závady uhradit cenu dle platného ceníku poskytovatele.

4.9. POS neodpovídá uživateli za nepřímé či následné škody, za ušlý zisk ani za jiné ekonomické ztráty, jež jsou důsledkem poskytování prací a služeb, a dále neodpovídá za výpadky v poskytování služeb v důsledku vyšší moci a v důsledku nefunkčnosti jiných poskytovatelů služeb elektronických komunikací.

4.10. POS má právo neúčtovat uživateli-škola poskytované služby, a to v období od 1.července do 31.srpna.

5. Práva a povinnosti uživatele/účastníka

5.1. U/Ú je povinen si zabezpečit hardwarové i softwarové prostředky včetně jejich instalace, vstupní a výstupní zařízení, včetně televizního přijímače (dále jen „zařízení U/Ú“) a jejich funkčnost a kompatibilitu se službou tak, aby bylo možné připojení ke koncovému bodu sítě poskytovatele. POS neodpovídá za funkčnost či provoz těchto zařízení U/Ú. Připojení jiných zařízení, než zařízení schválených poskytovatelem je možné jen na výlučnou odpovědnost U/Ú. Schválení zařízení U/Ú Poskytovatelem obdrží U/Ú na

Příloha č. 1. Všeobecné podmínky poskytování služeb IKV

vyžádání. V případě připojení jiných zařízení než schválených zařízení U/Ú nese poskytovatel odpovědnost za funkčnost služby a v případě nefunkčnosti, nedostupnosti či snížení dostupnosti služby negarantuje POS v těchto případech úroveň poskytovaných služeb.

5.2. U/Ú se zavazuje nepřipojovat ke koncovému zařízení poskytovatele přístroje nesplňující požadavky příslušných bezpečnostních, technických a jiných norem nebo neschválená dle českých právních předpisů k provozu. Poruší-li U/Ú výše uvedené povinnosti má poskytovatel v takovém případě právo pozastavit a nadále účtovat poskytované služby.

5.3. U/Ú se zavazuje poskytnout poskytovateli veškerou součinnost potřebnou pro plnění předmětu smlouvy a těchto podmínek.

5.4. U/Ú jsou povinni nejméně 7 dnů předem informovat poskytovatele o každé změně údajů týkajících se jejich osoby nebo osoby plátoe, pokud je tento odlišný od osoby U/Ú, resp. účastníka (zejména tel. spojení a adresy pro doručování korespondence, změna příjmení v důsledku uzavření manželství, změna obchodní firmy společnosti či družstva v souvislosti s přeměnou společnosti apod.), a to jedním z následujících způsobů: osobně na ZC (základní centrum) nebo elektronicky emailem (na info@ikv.cz) nebo písemně doporučenou poštou zaslou na adresu ZC POS.

5.5. Účastník, resp. U/Ú se zavazuje pro korespondenci s poskytovatelem využívat uživateli poskytovatelem přidělenou e-mailovou schránku. Zpráva odeslaná poskytovatelem uživateli, resp. Účastníkově do této schránky se považuje bez dalšího za doručenu. V případě užívání jiné e-mailové schránky pro korespondenci s poskytovatelem, poskytovatel nese odpovědnost za doručování zpráv poskytovatele do této schránky.

5.6. Účastník, resp. U/Ú bere na vědomí a souhlasí s tím, že poskytovatel vede elektronickou databázi uživatelem uskutečněných operací v rámci sítě poskytovatele i mimo ni. Účastník, resp. U/Ú tímto uděluje poskytovateli souhlas s případným měřením objemu dat přenesených technickými prostředky poskytovatele, popř. jinými činnostmi obdobného charakteru. Tím není dotčena ochrana osobních a zprůfukovacích dat a důvěrných zpráv a s nimi spojených provozních údajů dle zákona o elektronických komunikacích.

5.7. Účastník, resp. U/Ú bere na vědomí, že práce na zařízeních poskytovatele může vést k výpadku služeb. Účastník, resp. U/Ú je odpovědný za provedení zálohování dat na svém koncovém zařízení a poskytovatel nese žádnou odpovědnost za případné neprovedení zálohování a ztrátu dat či informací.

5.8. Účastník, resp. U/Ú bere tímto na vědomí, že komunikace prostřednictvím sítě elektronických komunikací není bezpečná a přenášené údaje mohou být napadeny, monitorovány nebo ztraceny. POS nese žádnou odpovědnost za jakékoliv škody vzniklé uživateli přístupem třetích osob k jeho koncovému zařízení nebo za ztráty dat U/Ú umístěných na jeho koncovém zařízení.

5.9. Účastník, resp. U/Ú se dále zavazuje zejména platit ceny za služby ve výši dle Smlouvy, platných podmínek poskytovatele, a dalších ujednání mezi stranami a užívat objednané služby v souladu s platnými právními předpisy, smlouvou a těmito podmínkami.

5.10. Souhlas U/Ú. U/Ú souhlasí:

- se zpracováním osobních údajů ve smyslu zákona č. 101/2000 Sb., o ochraně osobních údajů,
- udělení souhlasu s uvedením svých osobních údajů v databázích dlužníků (v případě, že by spotřebitel nehradil řádně a včas cenu za poskytnuté služby či jiné související platby, včetně smluvních pokut).

6. Cena a platební podmínky

6.1. Ceny prací a služeb jsou smluvní. U/Ú je povinen platit poskytovateli za poskytnuté služby cenu ve výši určené smlouvou. V pochybnostech se má za to, že ceny služeb jsou ceny bez DPH v zákonné výši ke dni zdanitelného plnění.

6.2. POS si vyhrazuje právo změny struktury a výše cen za poskytované služby změnou dokumentu Závazná objednávka (POS si vyhrazuje právo jednostranně změnit výši cen za poskytované služby, jakož i způsob a interval plateb cen za služby. O těchto změnách se POS zavazuje U/Ú informovat elektronickou cestou na e-mailovou adresu přidělenou mu poskytovatelem.). Každá taková změna bude uživateli písemně oznámena nejpozději jeden měsíc před dnem platnosti nových poplatků. Při zvýšení cen nebo změny podstatných náležitostí smlouvy uvedených v

odstavci §63 ZEK odst. 1 písm. c) až q), nebo změny jiných ustanovení, které vedou ke zhoření postavení účastníka má UÚ z tohoto důvodu právo smlouvu písemně vypovědět ke dni změny cen.

6.3. Ceny a poplatky za služby účtuje POS následujícím způsobem: a) u periodicky se opakujících služeb je zúčtovacím obdobím buď 1 měsíc, 1 čtvrtletí či 1 rok, a to podle dohodnutého zúčtovacího období, poskytovatel si vyhraňuje právo stanovit zúčtovací období k jednotlivým službám, b) zdanitelným plněním je standardně u měsíčních faktur poslední den v kalendářním měsíci, u čtvrtletních faktur poslední den čtvrtletí a u faktur ročních buď 31.12. daného kalendářního roku a/nebo den ukončení smlouvy; ve výjimečných případech může být zdanitelné plnění jiné, ale v mezích zákona, c) jednorázové zřizovací poplatky jsou účtovány ihned po provedení odpovídající činnosti a/nebo po podpisu smlouvy popř. ve spojení se službou po dodání služby, d) pravidelné měsíční poplatky za práce a služby poskytovatele, stejně tak jako za periodicky se opakující služby subdodavatelů, jsou účtovány za dohodnuté zúčtovací období. Platba ve smluvní výši zahrnující případně DPH bude placena proti výzvě k úhradě nebo faktuře, která je daňovým dokladem, s devítidenní splatností od vystavení faktury. Za ne celé měsíce se tyto poplatky účtují v poměrné části (za každý den). V prvním daňovém dokladu jsou vyúčtovány pravidelné poplatky za neuplynulý minulý, popř. i aktuální měsíc (aktuální čtvrtletí nebo rok), e) jednorázové náklady, související se zřízením služby se platí dle výzvy k úhradě, popř. jsou vyúčtovány v hotovosti a/nebo do devíti dnů po provedení prací a/nebo s fakturou za služby, f) ceny a poplatky za služby, jejichž zprovoznění je dáno dnem aktivace/zprovozněním služby, jsou účtovány ode dne aktivace.

6.4. Výzva k úhradě, daňový doklad nebo přehled zúčtování bude vystaven v českém jazyce. POS je oprávněn zaslat daňový doklad elektronickou poštou na kontaktní email UÚ a/nebo jej umístit ve www uživatelské sekci dostupné pro UÚ pod zabezpečeným heslem - do zabezpečené části infostránky. Doklad je doručen uživateli dnem odeslání emailu a/nebo dnem umístění v uživatelské sekci.

6.5. Úhrada účtované částky uživatelem se považuje za provedenou připsáním příslušné částky na účet v peněžního ústavu poskytovatele, a to nejpozději do data splatnosti nebo složení hotovosti nebo v případě kdy POS akceptuje SIPO (sdružené inkaso plateb obyvatelstva) jeho zaplacení na poště. Je-li UÚ v prodlení s úhradou účtované částky, může poskytovatel účtovat za každý den prodlení úrok z prodlení ve výši 0,05 % z dlužné částky.

6.6. Je-li UÚ v prodlení s úhradou účtované částky po období delší než 10 dnů, vyhraňuje si poskytovatel právo pozastavit poskytování prací a služeb až do doby zaplacení pohledávky. Po dobu takového pozastavení poskytování prací a služeb budou uživateli účtovány pravidelné poplatky, poplatky za pronajatá a umístěná zařízení a technické prostředky poskytovatele a jeho subdodavatelů po celou dobu poskytování služeb a platnosti smlouvy.

6.7. Nemůže-li UÚ využívat služeb poskytovatele pro poruchy, za které odpovídá poskytovatel, má právo na vrácení poměrné části pravidelných měsíčních poplatků. Trvala-li závada během druhého dne více než 4 hodiny, má UÚ právo na poměrnou část poplatků odpovídající 1 dni. Vrácení poplatků je UÚ povinen uplatnit písemně nejdéle do 5 dnů od posledního dne trvání závady. V případě neuplatnění požadavku v uvedené době nárok na vrácení poplatků zaniká.

6.8. Případné reklamace (vad poskytnuté služby a reklamace vyúčtování cen za poskytnuté služby) podle § 63 odst. 1 písm. i) ZEK uplatňuje UÚ prostřednictvím svého odpovědného zástupce výhradně písemně na adresu poskytovatele, ve době dle odst. 9.3. s uvedením důvodu reklamace. POS doporučuje uživateli uplatnit reklamaci do 5 kalendářních dní od doručení vyúčtování ceny nebo vady služby. POS rozhodne o reklamaci během 30 dnů (v případě nutnosti vypracovat posudek nebo ve složitých případech je doba 60 dní) po jejím obdržení a o výsledku podá písemnou zprávu uživateli. Částka na jejíž vrácení vznikne uživateli nárok z poskytovatelem uznané reklamace bude započtena s nejdříve splatnou úplatou za poskytnuté služby k jejímž zaplacení bude UÚ povinen. Podání reklamace nemá odkladný účinek vůči splnění povinnosti uhradit vyúčtovanou cenu, Český telekomunikační úřad je však v odůvodněných případech oprávněn na žádost UÚ rozhodnout, že podání reklamace má odkladný účinek.

6.9. POS a UÚ se tímto dohodli a UÚ tedy výslovně souhlasí s tím, že poskytovatel předkládá účastníkovi, resp. uživateli přehledně a srozumitelně vyúčtování ceny za poskytnuté služby v jiné formě než tištěné, a to na infostránkách poskytovatele nebo www.ipitel.cz s tím, že vyúčtování ceny za službu TELEFON je předkládáno jako souhrnné vyúčtování ceny za tuto službu jednou položkou (detailní vyúčtování služby má účastník k dispozici na svých infostránkách nebo www.ipitel.cz). Toto vyúčtování je předkládáno v termínu nejpozději do 15. dne kalendářního měsíce následujícího po měsíci, za který je vyúčtování předkládáno. Vyhotovení vyúčtování v tištěné formě i jeho případné zaslání poštou je poskytovatelem zpoplatněno dle platného ceníku. V případě, že je ve smlouvě uzavřené s účastníkem dohodnuta platba na základě faktury, je tato faktura (vyúčtování) zasílána na adresu UÚ, resp. účastníka uvedenou ve smlouvě a umístěna na infostránkách poskytovatele po dobu minimálně šesti kal. měsíců.

7. Doba trvání smlouvy

7.1. Smlouva se uzavírá na dobu určitou 24 měsíců. Automatické opakované prodloužení smlouvy je možné jen s aktivním udělením souhlasu UÚ s automatickým prodloužením smlouvy na kmenovém listu smlouvy. Pokud žádná ze smluvních stran před uplynutím doby určité (popř. automaticky prodloužené) nevyjádří vůli smlouvu ukončit, smlouva se prodlužuje na dobu neurčitou s 30-denní výpovědní dobou a začíná běžet dnem následujícím po dni, ve kterém byla výpověď doručena.

7.2. Smlouva může zaniknout:

a) písemnou dohodou smluvních stran,
b) uplynutím doby, na kterou byla smlouva uzavřena,
c) jednostranným odstoupením od smlouvy ze strany poskytovatele z důvodu:

ca) porušil-li UÚ své závazky podle odst. 5., 6. Podmínek nebo porušil-li UÚ některou povinnost uvedenou ve smlouvě, např. placení úhrad za plnění služeb apod.

cb) poskytovatel nemůže dostát svých závazků ze smlouvy z důvodu zásahu vyšší moci, změn zákonných podmínek, změn technických a technologických podmínek, rekonfigurací sítě, změn parametrů sítě. Odstoupení od smlouvy nabývá účinnosti okamžikem doručení uživateli a při nedoručitelnosti se má za to, že odstoupení bylo doručeno tři dny po odeslání doporučenou poštou na uživatelskou adresu uvedenou ve smluvních kontaktech.

cc) UÚ se chová nebo jedná agresivně, vulgárně... k pracovníkům POS.

d) podá-li jedna ze smluvních stran výpověď, začíná běžet 30-denní výpovědní doba prvním dnem následujícím po dni, ve kterém byla výpověď doručena a v případě podání výpovědi smlouva na dobu určitou (i před aktivací), tj. před uplynutím doby trvání, na kterou je smlouva uzavřena, je poskytovatel dle ZEK oprávněn zúčtovat 1/5 ceny zbývajících kontraktu (smlouvy).

e) Jiný způsob ukončení smlouvy není přípustný a není platný. 7.3. Při zániku smlouvy je UÚ povinen bezprostředně vrátit poskytovateli vše, co je vlastnictvím poskytovatele nebo jeho subdodavatelů. Veškeré pohledávky a závazky z této smlouvy plynoucí vyrovnají smluvní strany nejpozději do 10 dnů po jejím zániku. Odstoupením od smlouvy nejsou dotčena a dle vůle smluvních stran mají trvat i po ukončení smlouvy práva a povinnosti smluvních stran vzniklá do zániku smlouvy ve vztahu ke Komunikačnímu zařízení, komunikačnímu vedení, komunikační síti Poskytovatele instalovaná nebo umístěná v (na) nemovitosti Uživatele (vlastníka nebo nájemce nemovitosti) a ve vztahu k souhlasu s jejich umístěním a provozem dle zákona o elektronických komunikacích.

7.4. Výpověď a/nebo odstoupení od smlouvy nejsou dotčena a dle vůle smluvních stran mají trvat i po ukončení smlouvy práva a povinnosti smluvních stran vzniklá do zániku smlouvy ve vztahu ke Komunikačnímu zařízení, komunikačnímu vedení, komunikační síti Poskytovatele instalovaná nebo umístěná v (na) nemovitosti Uživatele (vlastníka nebo nájemce nemovitosti) a ve vztahu k souhlasu s jejich umístěním a provozem dle zákona o elektronických komunikacích.

8. Změna smluvních stran

8.1. Práva a povinnosti vyplývající z této smlouvy v plném rozsahu přecházejí na případné právní nástupce obou smluvních stran, přičemž každá původní smluvní strana musí toto zajistit a tuto skutečnost písemně oznámit druhé straně alespoň 1 měsíc před plánovaným dnem převodu. V případě nesplnění těchto povinností nese převádějící odpovědnost za vzniklou škodu.

9. Hlášení poruch a reklamace

9.1. Bezprostředně problémy s využitím služeb včetně technických zařízení umístěných u zákazníka (po zjištění technicky způsoblou osobou uživatele, že závada není na jeho koncovém zařízení v jeho vlastnictví) ohlašuje UÚ elektronickou poštou na e-mail: info@ikv.cz a/nebo telefonicky dohledovému centru sítě na GSM 773504112 tel.: +420.553821115.

9.2. Ohlášení poruchy musí obsahovat kromě popisu závady i informace o typu služby, **evиденčním čísle smlouvy**, přípojném bodu sítě POS a příp. o přiděleném rozsahu IP adresy, doménách ap. Telefonické ohlášení poruchy musí být v každém případě dodatečně potvrzeno písemně:

- v pracovních dnech v případě použití e-mailu nejpozději během následujících 24 hodin,
- nemá-li uživatel v důsledku poruchy k dispozici e-mail, pak doporučeným dopisem podaným na poštu nejpozději do konce prvního pracovního dne následujícího po dni, kdy byla porucha telefonicky ohlášena.

Součástí této písemné informace uvádí uživatel datum a hodiny podání telefonické zprávy, jméno technika nebo pracovníka dohledového centra poskytovatele a jména a funkce osoby, která ji za uživatele ústně podala, včetně jejího telefonního čísla. Na ústní zprávu bez písemného potvrzení nebude brán zřetel při řešení případných sporů mezi uživatelem a poskytovatelem.

9.3. Reklamacce musí být ze strany Uživatele uplatněna nejpozději do termínu dle Zákona o elektronických komunikacích (tj. k datu platnosti VOP do dvou kal. měsíců) a Poskytovatel doporučuje uživateli uplatnit reklamaci do pěti pracovních, kalendářních dní písemnou formou:

- e-mailem na adresu info@ikv.lepsinet.cz jehož přijetí je platné po e-mailovém potvrzení převzetí zprávy poskytovatelem,
- doporučeným dopisem.

Na pozdní odeslání reklamace, nebo na ústní podání reklamace nebude brán zřetel při řešení případných sporů mezi uživatelem a poskytovatelem.

9.4. Poskytovatel řeší Reklamaci Uživatele písemnou formou do 30 dnů. V případě nutnosti provést technicko-technologické šetření a/nebo vypracovat odborné posudky může být doba prodloužena na 60 dnů, vyžaduje-li si projednání se hraničním provozovatelem nebo vypracování odborných posudků...

10. Závěrečná ustanovení

10.1. Ani UÚ, ani poskytovatel nejsou oprávněni vystupovat nebo jinak jednat jménem druhé strany.

10.2. Smlouva se vyhotovuje ve dvou exemplářích, přičemž každá smluvní strana obdrží jeden exemplář.

10.3. Smlouva může být změněna nebo doplněna pouze číslováními písemnými dodatky. Každý dodatek musí obsahovat evidenční číslo smlouvy.

10.4. Smluvní strany se dohodly a podpisy smlouvy výslovně potvrzují, že poskytovatel je oprávněn práva a povinnosti z této smlouvy převést na třetí osobu i bez souhlasu účastníka, resp. UÚ.

10.5. Veškerá komunikace, týkající se smlouvy a plnění předmětu smlouvy, jež může mít v budoucnu vliv na posuzování způsobu a rozsahu plnění smlouvy, musí být vedena v písemné formě, přičemž obě strany souhlasí, pro urychlení písemné komunikace, s použitím e-mailu jako rovnocenného ekvivalentu s tím, že e-mail, odeslaný Poskytovatelem na kontaktní email UÚ ze smluvních kontaktů, je brán jako doručeny. Email odeslaný uživatelem je brán jako doručeny po potvrzení převzetí od poskytovatele. Datum a čas doručení písemné zprávy je v dalším rozhodující pro počítání doby (lhůt). Jednostranné akty smluvních stran, při kterých nebyla dodržena požadovaná písemná forma, jsou pro druhou stranu nezávazné.

10.6. Skutečností smlouvu a tímto podmínkami výslovně neupravené se řídí příslušnými právními předpisy: zákonem o elektronických komunikacích.

10.7. UÚ podpisem smlouvy potvrzuje, že se seznámil s obsahem těchto podmínek, smluvními ujednáními a že s nimi souhlasí a že byl seznámen s nároky na parametry koncového zařízení připojovaného ke koncovému bodu.

10.8. Ujednání uvedená ve smlouvě mají v případě rozporu vždy přednost před ustanoveními těchto podmínek.

V Opavě dne 1. 1. 2019
Institut komunikačního vzdělávání.
Bc. Jiří Sobotka, předseda, statutár



evidenční číslo smlouvy: SM/ 1557

Závazná objednávka služeb společnosti Institut komunikačního vzdělávání z.s.

podle Smlouvy o poskytování služeb elektronických komunikací společností Institut komunikačního vzdělávání z.s. (dále také IKV), se sídlem Příčná 2828/10, 746 01, Opava, IČ: 26619661, objednává Uživatel níže uvedené služby:

Při vyplňování objednávky postupujte laskavě takto: V tabulkách I.-III. a V.-VII. ve sloupci „počet“ zadejte počet připojení, jmen, diskového prostoru apod., které platíte IKV, ve sloupci „měsíce“ počet měsíců (dle platby – měsíc, čtvrtletí, rok) a ve sloupci „celkem“ částku, kterou získáte vynásobením těchto údajů. Doplňte laskavě kontaktní, technické údaje do podkladů pro Vaši registraci v naší databázi.

Tab I. Připojení k internetovým službám

Název služby a způsob připojení	Rychlost (Mb/s)	Cena za měsíc (Kč, bez DPH)	Zahrnuje tyto služby (podrobnosti viz dále)	Počet	Měsíce	Celkem
E-mail			poštovní schránka s doménou „opava.cz“; „bruntal.cz“; „slezsko.cz“ a dalších domén poskytovatele			
IKV ADSL			Trvalé připojení ON-LINE technologií xDSL, agregace 1:50 popř. nižší, rychlost je dána technickým stavem metalické sítě a agregací.			
IKV AKCE *			Trvalé připojení ON-LINE (pevnou linkou – kabelem, mikrovlnným spojem) jednoho PC nebo domácí LAN sítě s přenosovou kapacitou až 10Gb/s a s garantovanou vstupní kapacitou na internet. Down/Up. Agregace 1:1, Datový okruh 10Mb/s v síti IKV. Bez omezení limitem přenesených dat nebo času.			
IKV xMb/s x=1 až 100			* Akce – nejdříve platí cena a počet měsíců v akci, následně do konce trvání smlouvy platí standardní cena.			
IKV xMb/s x=1 až 100		2500,--	Trvalé připojení ON-LINE pevnou linkou s přenosovou kapacitou až 10Gb/s a s garantovanou vstupní kapacitou na internet, přes proxy server, sw/hw router či firewall. Down=Up. Agregace 1:1, Datový okruh 10Mb/s v síti IKV. Bez omezení limitem přenesených dat nebo času.			2500,--
IKV						

Tab II. Prezenční a transakční služby WWW, správa domény

Typ služby WWW	Cena/měsíc (Kč, bez DPH)	Počet	Měsíce	Celkem
WWW prostor pro webové stránky MB, do MB přenesených dat/měsíc				
správa domény na serverech IKV				
Routing ipv4 32 x; routing ipv6 prefix/48	0,--			0,--

Tab III. Datové služby

Typ služby	Cena/měsíc (Kč, bez DPH)	Počet	Měsíce	Celkem
VPN datový okruh kbps				
VPN datový okruh Mbps				

Tab IV. Hlasové služby – nejsou součástí služeb Internet, Data, TV ..., pokud nejsou v balíčku služeb

Typ služby	Kč silný provoz	Kč slabý provoz	Počet	Měsíce	Celkem
Cena volání v síti IKV	ZDARMA – 0 Kč !	ZDARMA – 0 Kč !			
Cena místního volání na další operátory	Dle aktuálního ceníku IKV ¹				
Cena meziměstského a mezinárodní volání	Dle aktuálního ceníku IKV ¹				
Paušální poplatek při používání hlasových služeb bez objednání Internetových služeb Internet					

Poznámka: Silný provoz 7.00 hod. – 19.00 hod. v pracovní dny. Slabý provoz 19.00 hod. – 7.00 hod. v pracovní dny, všechny víkendy a svátky.

Tab V. Alikvotní částka poplatků za neúplný měsíc připojení (při zahájení poskytování služeb v jiný den než první den v měsíci)

Požadovaný termín připojení ²	Dnů do konce měsíce	Od 1.5.2019	Alikvotní částka ³	
--	---------------------	-------------	-------------------------------	--

Tab VI. Jednorázové poplatky za zřízení služby

Zřízení služby	Cena (Kč, bez DPH)	Počet	celkem
Internet 1 PC / LAN (1PC nebo domácí LAN síť)			
Internet 1 – 100Mbps; mikrovlnný spoj			
Internet 1 Mbps – 1Gbps; optická/metalická síť IKV			
Administrativní poplatek			
Práce v bytě/kanceláři * v případě přípojky v bytě se tato částka neúčtuje ve faktuře			



Tab VII. Poplatky za zřízení a údržbu vlastní domény


UPOZORNĚNÍ - poplatek u CZ-NIC (správce domén nejvyšší úrovně .cz) nebo InterNIC není v ceně a Uživatel si jej hradí sám

Zřízení služby	Cena (Kč, bez DPH)	Počet	celkem
registrace domény .cz (.sk, .com, .eu, .info, .net, ...) u CZ.NIC, InterNIC, REGId			
přeregistrace domény .cz (.sk, .com, eu, .info, .net, ...)			
zřízení poštovního serveru			
zřízení virtuálního serveru (uživatel.cz; uživatel.opava.cz; uživatel.bruntal.cz; ...)			

Tab VIII. Výsledná částka k platbě

Celková měsíční / čtvrtletní/roční* částka k platbě bez DPH (součet sloupce celkem tabulek I. až III.) * nehodící se škrtněte	CELKEM Kč (bez DPH)		Dotovaná cena 2500,-
---	---------------------------	--	--------------------------------

Celková jednorázová částka k platbě bez DPH (součet sloupce celkem tabulek VI. až VII.)	CELKEM Kč (bez DPH)	
--	---------------------	--

Platby proveďte na účet IKV: KB Opava  Jako **variabilní symbol** uveďte **číslo smlouvy NEBO číslo faktury** a při zadávání trvalého příkazu úhrady **VŽDY číslo smlouvy**.

Přístup k Vašemu emailu přes WWW rozhraní: <http://webmail.opanet.cz/>a přístup k fakturám a dalším dokumentům <http://faktury.ikv.cz/>

Preferované přístupové jméno (max. 8 znaků):

Preferovaný název e-mail / heslo:

www:

a přístupové jméno k fakturám

Technické údaje pro připojení k mail serveru IKV:

POP3 : mail.opanet.cz=pop3.opanet.cz

název účtu: viz. přístupové jméno

SMTP: smtp.opanet.cz

Adresy a spojení na Institut komunikačního vzdělávání:

Institut komunikačního vzdělávání, Příčná 10, 746 01 Opava



1.4.2019

Níže uvedenými podpisy se ruší objednávka ze dne: 4

Níže uvedeným podpisem souhlasí/souhlasí* Uživatel se zasláním maximálně jedné reklamní informace denně.

Uživatel a IKV souhlasí s tím, že podmínky a ceny uvedené v této objednávce nebudou zveřejněny bez předchozího písemného souhlasu druhé strany.

Dokument obsahuje důvěrné informace a neautorizované rozšiřování těchto informací je přísně zakázáno pod sankcí dvanáctinásobku měsíční částky k platbě. Níže uvedenými podpisy souhlasí smluvní strany s uvedenou sankcí, která bude uplatněna při prokazatelném zveřejnění podmínek a cen

uvedených v této objednávce bez předchozího písemného souhlasu druhé strany.

Služba bude uživateli zřízena za následujících technických podmínek:

ADRESA ÚČASTNICKÉ PŘÍPOJKY 5:

Firma / Jméno a příjmení 5

kontaktní údaje (IČ, RČ); e-mail 5

adresa 5

podlaží

číslo místnosti

vlastník nemovitosti 6

souhlas vlastníka nemovitosti

(lze nahradit podepsaným prohlášením)

podpis (razítko) 7

TYP UŽIVATELSKÉHO ROZHRANÍ: Ethernet

jiné

Lokalita: Opava / Bruntál / Krnov / Ostrava / Hlučín / Kravaře / Horní Benešov / Nový Jičín / Kojetín 8

Jiná lokalita:



Informační dokument k připojení 1PC nebo domácí LAN sítě

1. Připojení 1PC nebo domácí LAN sítě

1.1. Definice připojení

Na 1PC nebo domácí LAN síť nesmí být ani přes aktivní prvek připojen nikdo, mimo byt ve vlastnictví uživatele nebo byt pronajatý pro panelové nebo činžovní domy anebo mimo nemovitost u rodinného domu. Přeposkytování veřejně dostupných služeb elektronických komunikací bez zákonného oprávnění je v rozporu se zákonem o elektronických komunikacích.

2. Doporučení uživatelům 1PC nebo LAN

2.1. Na koncové zařízení doporučujeme nainstalovat Antivir včetně Firewallu, používat legální Operační systém včetně aktualizací.

3. Odpovědnost

3.1. Firma POS neodpovídá za koncové zařízení zákazníka. Funkčnost internetové přípojky je testována na zařízeních techniků při instalaci.

4. Změna nastavení

4.1. Po případném přeinstalování či změnách ve Vašich koncových zařízeních nemůžeme garantovat funkčnost.

4.2. Pokud uživatel vyžaduje zabezpečené připojení je nutno instalovat HW Firewall, který oddělí PC či LAN od veřejného internetu. Informace k implementaci HW firewallu získá uživatel na kontaktech poskytovatele.

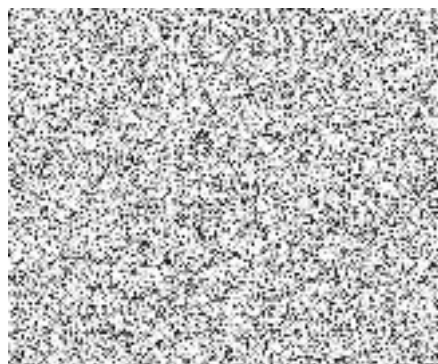
5. Potvrzení o seznámení s problematikou bezpečnosti

5.1. Uživatel svým výše uvedeným podpisem potvrzuje, že si je vědom bezpečnostních rizik, která jsou uvedena v tomto dokumentu.

V Opavě dne: 1.5.2019



.....
Uživatel - podpis (razítko)



¹ Aktuální ceník na www.iptel.cz

² Není-li to pracovní den, rozumí se nejbližší následující pracovní den.

³ Vypočte se jako součin počtu dnů, měsíční částky (součet měsíčních částek podle tabulek I. až IV.) a koeficientu 0,03. Příklad: Z tabulek I. až IV. vychází měsíční platba 1000,- Kč. Požadované datum připojení je 20. listopadu. Do konce měsíce zbývá 10 dnů. Alikvotní platba za listopad je tedy $1000 \times 10 \times 0,03 = 300,-$ Kč

⁴ Uživatel vyplní datum předchozí závazné objednávky pouze v případě, že chce předchozí závaznou objednávku zrušit

⁵ Vyplňte v případě, že jsou údaje rozdílné od údajů na kmenovém listu smlouvy

⁶ Vyplňte v případě, že je vlastník nemovitosti jiný, než uživatel

⁷ V případě, že uživatel nedodá vyplněný souhlas vlastníka nemovitosti, přebírá veškeré právní důsledky, včetně úhrady případných ztrát poskytovatele

⁸ Zakroužkujte danou lokalitu

* nehodící se škrtněte