

SMLOUVA O DÍLO

č.: 19-1212

- A) **Domov důchodců Tmavý Důl příspěvková organizace** se sídlem Tmavý Důl, 633, Rtyně v Podkrkonoší, Malé Svatoňovice 542 34
IČ: 00194913,
tel.: 499 886 614
mail: reditel@ddtmavydul.cz
zastoupený: Mgr. Antonínem Stanislavem, Ph.D., ředitelem

(dále jen "objednatel") na straně jedné a

- B) **ERILENS s.r.o.** se sídlem Papírenská 114/5, 160 00 Praha 6, IČ: 45306371, DIČ: CZ45306371, společnost zapsaná v obchodním rejstříku vedeném Městským soudem v Praze, oddíl C, vložka 7818
tel.: 234 123 456
mail: info@erilens.cz
zastoupený: Ing. Jiřím Simandlem, výkonným ředitelem
bankovní spojení: č.ú. 1413140217/0100, Komerční banka, a.s., pobočka Praha 6

(dále jen "zhotovitel") na straně druhé

jako smluvní strany (dále jen „smluvní strany“) uzavírají podle § 2586 a násl. zákona č. 89/2012 Sb., občanského zákoníku v platném znění (dále jen "OZ") tuto

s m l o u v u o d í l o

1. Prohlášení stran a předmět smlouvy

- 1.1. Předmětem smlouvy je závazek zhotovení funkčního stropního zvedacího a transportního zařízení (dále jen „zařízení“) zhotovitelem, v prostorech předem určených objednatelem (dále jen „místo montáže“), podle zhotovitelem následně zhotoveného technického projektu, v rozsahu technické specifikace použitých dílů a zařízení, které jsou uvedeny v příloze č.1 (Technický výkres instalace) a v příloze č.2 (Popis instalace stropního zvedacího a transportního zařízení HumanCare) této smlouvy jako její nedílné součásti (dále jen "dílo"). Objednatel se zavazuje za provedené dílo zhotoviteli zaplatit dohodnutou cenu (dále jen „cena“).
- 1.2. Objednatel podpisem této smlouvy stvrzuje, že se před uzavřením této smlouvy seznámil s technickým provedením dodávky specifikovaným zejména přílohami 1 a 2, že tomuto rozumí a bez výhrad s ním souhlasí.
- 1.3. Objednatel prohlašuje, že je plně schopen dostát svým závazkům z této smlouvy, zejména že proti němu nejsou vedena žádná exekuční řízení.

2. Dodací podmínky

- 2.1. Zhotovitel je oprávněn začít s přípravou díla ihned po uzavření této smlouvy. Dílo bude provedeno včetně montáže do 10 týdnů od uzavření této smlouvy, respektive od okamžiku jejího zveřejnění, pokud je odběratel dle zákona 340/2015 Sb. povinen tuto smlouvu zveřejnit. Přesný den zahájení montáže a předpokládanou dobu montáže sdělí zhotovitel objednateli telefonicky nebo mailem nebo jiným vhodným způsobem.
- 2.2. Dílo při předání bude vybaveno zákonem předepsanými certifikáty. Součástí dodávky díla bude zaškolení objednatele a uvedení díla do provozu.
- 2.3. Místo montáže je uvedeno v technických přílohách smlouvy. Objednatel se zavazuje připravit a zpřístupnit prostory pro montáž nejpozději v plánovaný den montáže. Objednatel je povinen v místě a čase montáže být přítomen a převzít provedené dílo osobně nebo za tím účelem zajistit přítomnost zmocněného zástupce. Má se zato, že osoba, která v místě montáže dílo převzala, byla oprávněna za objednatele dílo převzít.
- 2.4. Objednatel je povinen poskytnout zhotoviteli veškerou potřebnou součinnost a informace proto, aby dílo mohlo být provedeno v jedné spojitě časové etapě. Pokud zhotovitel bude muset z důvodu na straně objednatele realizovat dílo po časově oddělených etapách, je objednatel povinen nahradit zhotoviteli z tohoto důvodu účelně vynaložené vícenáklady.

3. Cena díla, přechod vlastnictví, odpovědnost za škodu

- 3.1. Celková cena díla bez DPH je konečná a nepřekročitelná, za předpokladu zhotovení díla v rozsahu specifikovaném v přílohách 1 a 2 této smlouvy. K této ceně bude účtována zákonná DPH. Zhotovitel si vyhrazuje právo zvýšit cenu o účelně vynaložené náklady vzniklé změnou rozsahu a provedení oproti uvedené specifikaci, kterou si vyžádá objednatel v průběhu realizace.

Cena díla bez DPH 1.183.297,- Kč

Celková cena díla včetně DPH 15 %* 1.360.792,- Kč

* - Výše DPH bude fakturována dle sazby platné v okamžiku realizace díla.

- 3.2. Cena díla je splatná do 31 dní po převzetí díla objednatelem, bankovním převodem na výše uvedený bankovní účet zhotovitele.
- 3.3. Objednatel je povinen uhradit zhotoviteli zálohu na cenu díla v částce 0,- Kč, a to převodem na výše uvedený bankovní účet zhotovitele nejpozději do V případě prodlení s plněním této povinnosti je zhotovitel oprávněn od této smlouvy odstoupit. Po dobu prodlení objednatele se současně prodlužuje dodací doba.
- 3.4. Je-li sjednáno placení ceny díla ve splátkách a objednatel se dostane do prodlení, byť jen s jednou splátkou, stává se tím celý dluh splatným. Dodatečná výzva ze strany zhotovitele není zapotřebí.
- 3.5. V případě, že se objednatel dostane do prodlení s úhradou peněžité povinnosti dle této smlouvy, je povinen zhotoviteli uhradit smluvní pokutu ve výši 0,05 % denně z dlužné částky za každý i jen započatý den prodlení.
- 3.6. Vlastnictví k dílu přechází na objednatele okamžikem úplného zaplacení ceny díla. Tím nejsou dotčena zákonná ustanovení upravující přechod vlastnictví zabudováním v případě součástí pevně spojených se stavbou. Okamžikem protokolárního převzetí díla přechází na objednatele všechna nebezpečí spojená s provozem díla včetně odpovědnosti za škodu.
- 3.7. V případě prodlení objednatele s úhradou ceny díla nebo její části, je zhotovitel oprávněn od smlouvy odstoupit a/nebo předmět díla objednateli odebrat a ten je povinen strpět přítomnost zhotovitele za tímto účelem. Smluvní strany jsou vzájemně povinny si vyrovnat vzájemná plnění včetně účelně vynaložených nákladů na zmaření smlouvy.

4. Způsob provádění díla

- 4.1. Objednatel je povinen poskytnout zhotoviteli nezbytnou součinnost při zhotovování díla. V případě, že není součinnost objednatele na výzvu poskytována, je zhotovitel oprávněn navrhnout objednateli náhradní řešení, které může mít i vliv na sjednanou cenu díla. V případě

odmítnutí všech navržených řešení objednatelem, je zhotovitel oprávněn od smlouvy o dílo odstoupit. Důsledky odstoupení se řídí ustanoveními zákona.

- 4.2. Při provádění díla smluvní strany postupují v souladu a přiměřeně s ustanoveními zákona.

5. Záruční doba, vady díla, servis

- 5.1. Záruční doba se sjednává:
- na dobu 36 měsíců od protokolárního převzetí díla objednatelem na zvedací kazetu, nabíječku, dálkové ovládání, distanční popruhy a závěsy.
 - na dobu 60 měsíců od protokolárního převzetí díla objednatelem na kolejnice, jejich pohyblivé i pevné díly a upevňovací prvky.
- Záruční servis nezahrnuje bezplatné provádění pravidelných prohlídek – revizí systému dodavatelem.
- 5.2. V rámci záručního servisu je zhotovitel povinen na vlastní náklady odstranit vzniklé závady na díle. Záruční servis se nevztahuje na:
- díly s definovanou životností
 - spotřební materiály a pomůcky
 - vady vzniklé chybnou manipulací
 - běžným opotřebením nebo neodborným zacházením
 - úmyslným poškozením a zásahy do zařízení
 - úpravy zařízení např. zabudování do stavebních konstrukcí
 - vady vzniklé působením živlů (např. voda, oheň).

Díly s definovanou životností jsou:

popruhy zvedacích jednotek - jejich životnost je dána četností používání, doporučena preventivní výměna po 2 letech. Záruka se vztahuje pouze na výrobní vady a vady vzniklé v souvislosti s jinou vadou zvedací jednotky či celého systému.

pacientské závěsy - jejich životnost je dána četností používání a způsobem údržby, záruka se vztahuje pouze na výrobní vady a vady vzniklé v souvislosti s jinou vadou zvedací jednotky či celého systému.

akumulátory - jejich životnost je dána způsobem údržby (dobíjení), viz návod k obsluze, a počtem nabíjecích cyklů. Záruka se vztahuje pouze na výrobní vady a vady vzniklé v souvislosti s jinou vadou zvedací kazety či celého systému.

Spotřební materiály a pomůcky pro provoz tohoto systému nejsou třeba.

- 5.3. Záruční servis provádí zhotovitel nebo jím smluvně zajištěná autorizovaná obchodní a servisní společnost, která je k těmto úkonům oprávněná.
- 5.4. Smluvní strany sjednaly, že závazky, které vznikají zhotoviteli v rámci záruk za skryté vady výrobků, které jsou součástí dodávky díla, nesmí překročit v nároku objednatele, či dodávce zhotovitele cenu poškozeného výrobku.
- 5.5. Zhotovitel se zavazuje, že po uplynutí záruční doby bude odstraňovat všechny vzniklé závady na díle, a to na základě objednávky objednatele a s jeho ujistěním, že uhradí sjednanou cenu tohoto zásahu. Závazek zhotovitele platí, dokud budou k dispozici náhradní díly výrobce.
- 5.6. Objednatel je povinen vady písemně reklamovat u zhotovitele bez zbytečného odkladu po jejich zjištění. V reklamaci musí být vady popsány a uvedeno, jak se projevují. Dále v reklamaci objednatel uvede, jakým způsobem požaduje sjednat nápravu. Objednatel je oprávněn požadovat:
- Odstranění vady dodáním náhradního, identického plnění
 - Odstranění vady opravou, je-li vada opravitelná
 - Přiměřenou slevu ze sjednané ceny
 - V případě neodstranění vady zhotovitelem do jednoho měsíce od nahlášení objednatelem odstoupit od smlouvy.

Objednatel není oprávněn podle § 2615 odst. 2 OZ požadovat provedení náhradního díla, jestliže předmět díla vzhledem k jeho povaze nelze vrátit nebo předat zhotoviteli.

6. Zveřejnění smlouvy

- 6.1. Pokud je odběratel ve smyslu §2 odst. 1 zákona 340/2015 Sb. povinen zveřejnit tuto smlouvu, učiní tak nejpozději 10 dní před uplynutím zákonné lhůty. Pokud nebude smlouva v této lhůtě odběratelem zveřejněna, pak je zhotovitel oprávněn smlouvu zveřejnit sám.
- 6.2. Smlouva smí být zveřejněna pouze bez příloh 1 a 2, které jsou dle §3 odst. 2 písm. b) vyňaty z povinnosti zveřejnění a zhotovitelem považovány za obchodní tajemství

7. Závěrečná ustanovení

- 7.1. Smlouva je sepsána ve 2 vyhotoveních, z nichž po 1 vyhotovení obdrží každá ze smluvních stran. Tato smlouva má 2 přílohy, které tvoří její součást, a to
Přílohu č.1 - *Technický výkres instalace*
Přílohu č.2 - *Popis instalace stropního zvedacího a transportního zařízení HumanCare*
- 7.2. Tato smlouva se řídí českým právním řádem, zejména pak ustanoveními OZ.
- 7.3. Pokud se smlouva stane neplatnou z důvodů na straně odběratele např. nedodržením povinnosti jejího zveřejnění, nedodržením správných postupů při administrativě veřejné zakázky, nedodržením interních směrnic a směrnic zřizovatele apod., zavazuje se odběratel uhradit zhotoviteli veškeré účelně vynaložené náklady vzniklé v souvislosti s realizací dodávky dle této smlouvy.
- 7.4. Změny této smlouvy mohou být prováděny pouze písemně formou číslovaných dodatků. Pro účely uzavírání této smlouvy smluvní strany výslovně sjednávají, že tuto smlouvu lze uzavřít pouze písemnou formou s podpisy na jedné listině a že přijetí podmínek této smlouvy s dodatkem nebo odchylkou není přijetím nabídky na uzavření smlouvy.

Smluvní strany prohlašují, že tato smlouva byla uzavřena podle jejich pravé a svobodné vůle, nikoliv v tísní, za rozumové slabosti, lehkomyšlnosti či při hrubém nepoměru vzájemných plnění, po vzájemném projednání a zapracování jejich připomínek a poté, co obě strany měly dostatečnou možnost získat kvalifikovanou právní pomoc. Žádná ze stran se necítí být v tomto vztahu slabší stranou a ani se tohoto postavení nedovolává. Na důkaz souhlasu s celým obsahem smlouvy ji smluvní strany stvrzují vlastnoručními podpisy.

V Praze

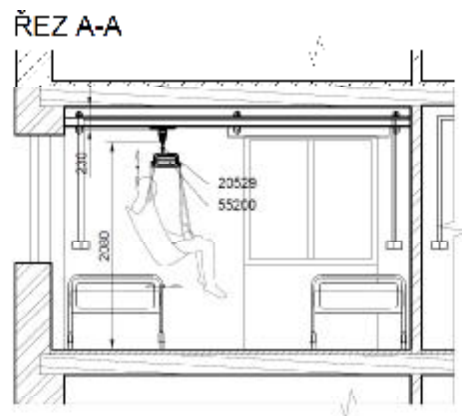
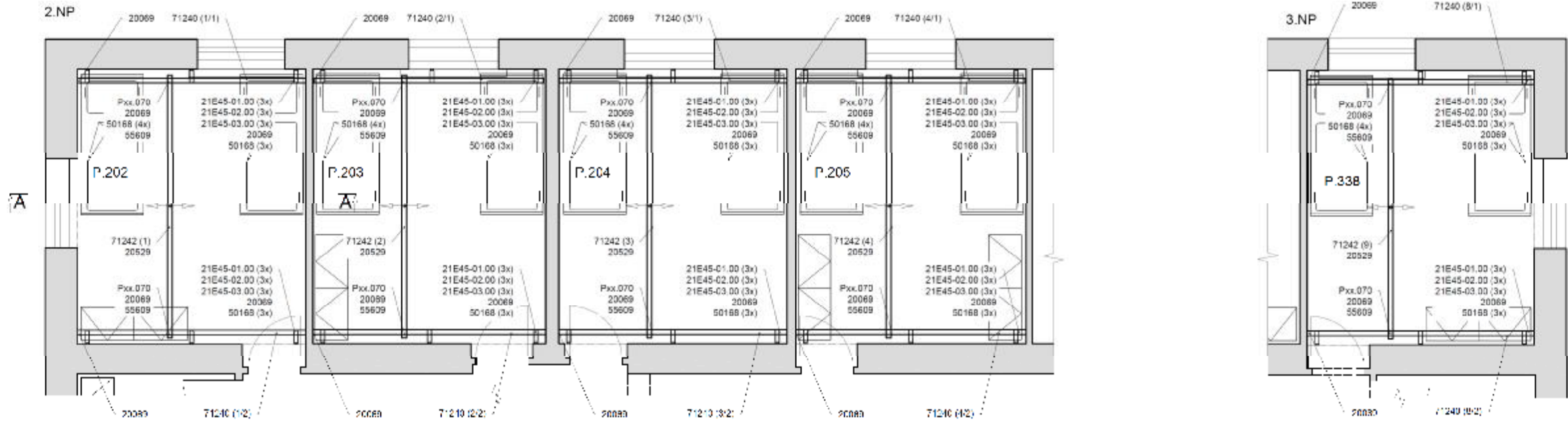
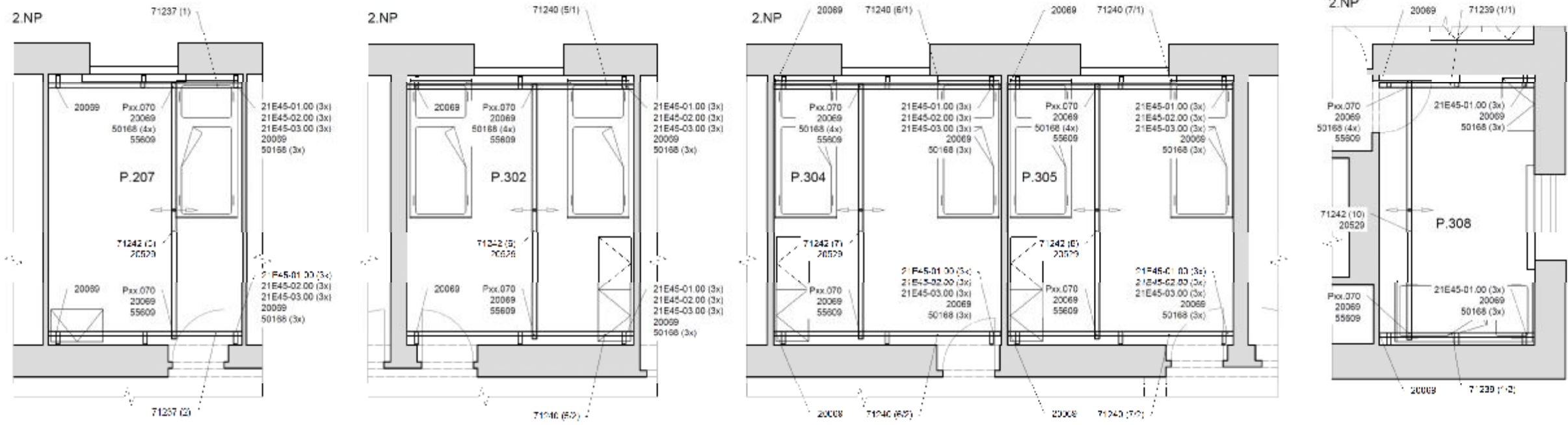
V

Dne: 20.3.2019

Dne:

.....
ERILENS, s. r. o.
zhotovitel

.....
objednatel



INDIVIDUÁLNĚ VYRÁBĚNÉ DÍLY A POMOČNÉ KONSTRUKCE

ČÍSLO VÝKRESU	NÁZEV
21E45-01.00	DRŽÁK Pxx BOČNÍ STAVITELNÝ XL EXTRA
21E45-02.00	PODLOŽKA 50/12-20
21E45-03.00	PODLOŽKA 50/8-20

STANDARDNĚ VYRÁBĚNÉ DÍLY

ČÍSLO VÝKRESU	NÁZEV
Pxx.070.00	VOZÍK Pxx JEDNOSTRANNÝ

ORIGINÁLNÍ MATERIÁL A DÍLY

KATALOG. ČÍSLO	NÁZEV
20069	NASTAVITELNÝ NÁRAŽNÍK
20529	VOZÍK S HÁKEM
50168	ŠROUB S PŘÍLOŽKOU P82 - 180
55200	ZVEDACÍ JEDNOTKA ALTAIR 150 KG
55609	ZASLEPKA KOLEJNICE P120
71237	KOLEJNICE P87 - 3.0 M
71239	KOLEJNICE P87 - 5.5 M
71240	KOLEJNICE P87 - 7.0 M
71242	KOLEJNICE P120 - 4.0 M

PROJEKTANT	ING. Š. DARBUJÁN	KRESLIL	---
DATAUM	02/2019	KONTROLOVAL	---
OBJEDNATEL / UMÍSTĚNÍ	DOMOV DUCHODCŮ TMAVÝ DŮL TMAVÝ DŮL 633, 542 34 RTYNĚ V PODKROVNOSÍ 2.NP A 3.NP		
NÁZEV	INSTALACE STROPNÍHO ZVEDACÍHO A ASISTENČNÍHO SYSTÉMU ROOMER		

ERILENS
ERILENS a.s. | Paprnská 114/5 | 100 00 Praha 6

NAVŘENO PRO NOSNOST MAX. 150 KG

FORMÁT 4xA4 STUPEŇ REALIZACE

MĚRITKO 1:50 ČÍSLO VÝKRESU 21E451-00.00
POČET LISTŮ 1 LIST 1

Popis instalace stropního zvedacího a transportního zařízení Roomer

Odběratel: **Domov důchodců Tmavý Důl, Tmavý Důl 633, 542 34 Rtně v Podkrkonoší**

Č. výkresu: **21E451-00.00**

Varianta: **1**

1 Popis

Jedná se o kolejnicovou dráhu umístěnou v pokojích č. 202, 203, 204, 205, 207, 302, 304, 305, 308 a 338, které se nacházejí ve 2.NP a 3.NP II. a III. oddělení domova. Dráha bude provedena z hliníkových kolejnic profilů 87 a 120 mm, na nichž volně pojíždí zavěšená zvedací jednotka s asistenčním vakem. Dráhou obslužená plocha je vyznačena na výkrese.

2 Trasa dráhy

- **Pokoj č. 202, 203, 204, 205, 302, 304, 305, 338**- dráha bude v provedení s pojezdovou příčnou kolejnicí profilu 120 mm pojezdějící na pevných kolejnicích profilu 87 mm s obsluženou plochou cca 3,5 x 4,0 m.
- **Pokoj č. 207**- dráha bude v provedení s pojezdovou příčnou kolejnicí profilu 120 mm pojezdějící na pevných kolejnicích profilu 87 mm s obsluženou plochou cca 3,0 x 4,0 m.
- **Pokoj č. 308**- dráha bude v provedení s pojezdovou příčnou kolejnicí profilu 120 mm pojezdějící na pevných kolejnicích profilu 87 mm s obsluženou plochou cca 2,4 x 4,0 m.

Dolní líc kolejnic, ve kterých pojíždí vozík pro zavěšení kazety, je uvažován:

Pokoj č. 202, 203, 204, 205, 207, 302, 305, 305, 308 a 338..... na výškové kótě +2,080 m ± 80 mm

3 Provedení

Kolejnice budou upevněny pomocí individuálně vyráběných upevňovacích dílů přímo na nosné zdi jednotlivých místností.

Povrchová úprava individuálně vyráběných pomocných konstrukcí bude provedena nanesením práškové nátěrové hmoty v odstínu shodným s odstínem kolejnic.

Přípevnění individuálně vyráběných dílů bude provedeno chemickými kotvami. Směrové zajištění upevňovacích dílů bude provedeno vruty v plastových hmoždinkách.

Držáky budou v místech krycích lišt kabelů podloženy distančními podložkami z ertalonu v bílé barvě. V místě křížení podložky a krycí lišty bude buď seříznuta podložka nebo krycí lišta.

4 Komponenty

Komponenty:		Počet	Cena včetně DPH 15%
55200H-EU	Zvedací jednotka Altair 150kg (bez ramene)	10	563 880,00 Kč
55750	Závěsné rameno 2b Altair/Roomer stavitelné	10	94 800,00 Kč
25015-l	Vak koupací, s oporou hlavy, polyester - L	1	6 672,00 Kč
25015-m	Vak koupací, s oporou hlavy, polyester - M	2	13 344,00 Kč
25015-s	Vak koupací, s oporou hlavy, polyester - S	1	6 672,00 Kč
25015-xl	Vak koupací, s oporou hlavy, polyester - XL	1	6 672,00 Kč
25030-l	Vak přepravní - L	1	7 262,00 Kč
25030-m	Vak přepravní - M	1	7 262,00 Kč
25030-s	Vak přepravní - S	1	7 262,00 Kč
25030-xl	Vak přepravní - XL	1	7 262,00 Kč
25085-l	Vak toaletní Plus, polyester - L	1	7 897,00 Kč
25085-m	Vak toaletní Plus, polyester - M	1	7 897,00 Kč
25085-s	Vak toaletní Plus, polyester - S	1	7 897,00 Kč
25085-xl	Vak toaletní Plus, polyester - XL	1	7 897,00 Kč

5 Stavební připravenost a součinnost zajišťovaná odběratelem na jeho náklady

Součástí dodávky nejsou v projektu neuvedené případné přeložky technologií (např. rozvodů elektřiny, vody, ÚT ...) ani nezbytné úpravy vybavení místností (např. úpravy nábytku, přeložky větráků, požárních hlásičů, světel), které by byly v konfliktu s upevněním, umístěním či provozem kolejnicového systému.