

**LOUVA č.: 1030044311/001**

**Smlouva budoucí o zřízení věcného břemene**

uzavřena podle § 1785 - 1788 zákona č. 89/2012 Sb., občanský zákoník v platném znění a § 25 odst. 4 zákona č. 458/2000 Sb. o podmínkách podnikání a o výkonu státní správy v energetických odvětvích (energetický zákon) v platném znění

Město Nové Město na Moravě

sídlo: Vratislavovo náměstí 103, 592 31 Nové Město na Moravě

IČO: 00294900

DIČ: CZ00294900

Zastoupena: Michal Šmarda, starosta města

vlastnický podíl: 1/1

**(dále jen „Budoucí povinná“)**

na straně jedné

**a**

**E.ON Distribuce, a.s.**

se sídlem: F. A. Gerstnera 2151/6, České Budějovice 7, 370 01 České Budějovice

IČO: 280 85 400

DIČ: CZ 280 85 400

zapsána: v OR vedeném Krajským soudem v Českých Budějovicích, spisová značka B 1772

bankovní spojení: Komerční banka a.s., pobočka České Budějovice

číslo účtu: 279426120297/0100

zastoupena: Ing. Ladislav Řepa, Senior technik rozvoje a výstavby

Ing. Filip Novotný, Technik výstavby a obnovy DS

**(dále jen „Budoucí oprávněná“)**

na straně druhé

*(Budoucí povinná a Budoucí oprávněná společně rovněž jako „Smluvní strany“)*

uzavřely níže uvedeného dne, měsíce a roku tuto:

**Smlouvu o smlouvě budoucí o zřízení věcného břemene (dále jen „Smlouva“):**

**Článek I. - Úvodní ujednání:**

1. Budoucí oprávněná je provozovatelem distribuční soustavy (dále jen „PDS“) na území vymezeném licencí. Distribuční soustava je provozována ve veřejném zájmu. PDS má povinnost zajišťovat spolehlivé provozování, obnovu a rozvoj distribuční soustavy na území vymezeném licencí, přičemž zřízení věcného břemene je ze strany Budoucí oprávněné jedním ze zákonem daných předpokladů pro plnění této povinnosti.
2. Budoucí povinná prohlašuje, že je výlučným vlastníkem pozemku parc.č. **269, 275/7** v katastrálním území **Nové Město na Moravě**, obec Nové Město na Moravě, okres Žďár nad Sázavou (dále jen „Pozemek“). Katastrální úřad pro Vysočinu, Katastrální pracoviště Žďár nad Sázavou eviduje Pozemek zapsaný v katastru nemovitostí na LV č. 1 pro katastrální území Nové Město na Moravě.
3. Budoucí oprávněná bude realizovat na Pozemku stavbu s názvem **„N.Město,Tyršova:kab.smyčka NN,sport.hala“** (dále jen „stavba“). Jedná se o síť technického vybavení, která je zřizována a provozována ve veřejném zájmu (§2 odst.2a energetického zákona).
4. Pozemek se nachází na území vymezeném licencí, v němž Oprávněná provozuje distribuční soustavu. Budoucí oprávněná má povinnost zřídit věcné břemeno umožňující zřídit a provozovat ve smyslu § 25 odst. písm. e) energetického zákona na Pozemku zařízení distribuční soustavy. Distribuční soustava je liniovou stavbou ve smyslu § 509 zákona č. 89/2012 Sb., občanský zákoník a nejedná se tak o součást pozemku.

## **Článek II. - Předmět smlouvy:**

1. *Předmětem této Smlouvy je sjednání závazku obou Smluvních stran uzavřít podle § 25 odst. 4 zákona č. 458/2000 Sb., energetický zákon v platném znění a §1257 a násl. zákona č. 89/2012 Sb., občanský zákoník v platném znění nejpozději do 12 měsíců od správního rozhodnutí - tj. nabytí právní moci kolaudačního rozhodnutí nebo vydání kolaudačního souhlasu, případně od dokončení - resp. převzetí dokončené Stavby Budoucí oprávněnou od jejího zhotovitele (datum podpisu protokolu o převzetí stavby) smlouvu o zřízení věcného břemene, nejpozději však do 5 let od uzavření této Smlouvy. Věcné břemeno bude svou povahou osobní služebností energetického vedení zřízenou ve prospěch Budoucí oprávněné jako PDS.*
2. *Budoucí oprávněná se zavazuje vyzvat před uplynutím lhůty sjednané v odstavci 1 tohoto článku Budoucí povinnou k uzavření smlouvy o zřízení věcného břemene a v rámci této výzvy ji předložit i návrh smlouvy o zřízení věcného břemene.*
3. *Smluvní strany se dohodly, že smlouva o zřízení věcného břemene bude uzavřena za účelem umístění distribuční soustavy - **kabelové vedení NN a rozpojovací skříň** na Pozemku a za účelem jejího provozování, jejímž obsahem bude právo Budoucí oprávněné zřídit, provozovat, opravovat a udržovat distribuční soustavu na Pozemku. Věcné břemeno bude zahrnovat též právo Budoucí oprávněné provádět na distribuční soustavě úpravy za účelem její obnovy, výměny, modernizace nebo zlepšení její výkonnosti, včetně jejího odstranění.*
4. *Předpokládaný průběh věcného břemene je zakreslen v situačním snímku, který je nedílnou součástí této Smlouvy. Přesný průběh a rozsah věcného břemene bude vymezen v geometrickém plánu vyhotoveném po umístění distribuční soustavy. Geometrický plán se stane nedílnou součástí smlouvy o zřízení věcného břemene.*
5. *Budoucí oprávněná se zavazuje na své náklady zajistit vyhotovení geometrického plánu, vyhotovení smlouvy o zřízení věcného břemene včetně návrhu na zahájení vkladového řízení, podání návrhu na příslušný katastrální úřad včetně úhrady správních poplatků s tím spojených.*
6. *Budoucí oprávněná je povinna po skončení prací uvést Pozemek do předchozího stavu, a není-li to možné s ohledem na povahu provedených prací, do stavu odpovídajícímu předchozímu účelu.*

## **Článek III. - Podstatné náležitosti smlouvy:**

1. *Právo věcného břemene bude zřízeno jako časově neomezené, které zaniká pouze v případech stanovených zákonem.*
2. *Věcné břemeno bude zřízeno úplatně, a to za jednorázovou náhradu v celkové výši 500,-- Kč bez DPH (slovy: pět set korun českých). K této částce bude připočtena platná sazba DPH.*
3. *Jednorázová náhrada, která odpovídá hodnotě zřizovaného práva, bude Budoucí povinné uhrazena na základě daňového dokladu – faktury s termínem splatnosti min. 21 dnů vystavené Budoucí povinnou do 30 dnů od doručení vyrozumění o provedeném vkladu do katastru nemovitostí dle smlouvy o zřízení věcného břemene na adresu fakturační společnosti Budoucí oprávněné.*
4. *Budoucí povinná bere na vědomí, že distribuční soustava, která bude umístěna na Pozemku, bude chráněna ochrannými pásmy dle energetického zákona. Ochranné pásmo slouží k zajištění spolehlivého provozu zařízení elektrizační soustavy a k ochraně života, zdraví a majetku osob.*
5. *Budoucí oprávněná je povinna doručit kopii návrhu na zahájení řízení o povolení vkladu práva do KN s vyznačením data přijetí (podání) na KP KÚ (nebo jiného dokladu o doručení – doručenky) do 5-ti pracovních dnů na adresu Budoucí povinné ode dne podání na katastrálním úřadě. Smluvní strany si mohou smluvně dohodnout i jiný (alternativní) způsob doručení návrhu na zahájení řízení, například faxem, mailem apod.*

## **Článek IV. – Ostatní ujednání:**

1. *Práva a povinnosti vyplývající z této Smlouvy přechází v plném rozsahu i na právní nástupce obou Smluvních stran. Dojde-li ke změně vlastníka Pozemku, je nutné práva a povinnosti z této Smlouvy postoupit na nového nabyvatele Pozemku. Postoupení Smlouvy bude provedeno v souladu s ustanoveními §1895 a násl. občanského zákoníku a Budoucí povinná se zavazuje řádně postoupení zajistit, nového nabyvatele písemně zavázat touto Smlouvou a informovat o této skutečnosti Budoucí oprávněnou.*

## **Článek V. – Ochrana osobních údajů:**

1. V tomto článku jsou uvedeny základní informace o zpracování osobních údajů zástupců Budoucí povinné Budoucí oprávněnou. Podrobné informace jsou dostupné na [www.eon-distribuce.cz](http://www.eon-distribuce.cz) v sekci Ochrana osobních údajů.
2. Budoucí oprávněná bude zpracovávat osobní údaje zástupce Budoucí povinné na základě svého oprávněného zájmu pro účely přípravy, uzavření a plnění této Smlouvy a smlouvy o zřízení věcného břemene, vnitřní evidence a kontroly, ochrany právních nároků a provozních potřeb. Proti takovému zpracování má zástupce Budoucí povinné právo podat námitku.
3. Podpisem této Smlouvy zástupce Budoucí povinné potvrzuje, že se seznámil s informacemi uvedenými v tomto článku a dalšími informacemi o zpracování osobních údajů dostupnými na [www.eon-distribuce.cz](http://www.eon-distribuce.cz) v sekci Ochrana osobních údajů, a to včetně práv, které Budoucí povinné a jejím zástupců náleží.

## **Článek VI. - Závěrečná ujednání:**

1. Budoucí povinná jako vlastník Pozemku dotčeného Stavbou a účastník územního řízení touto Smlouvou uděluje souhlas s provedením Stavby uvedené v čl. 1 odst. 4 této smlouvy. Budoucí povinná současně ve smyslu §184a zákona č. 183/2006 Sb., o územním plánování a stavebním řádu (stavební zákon) dala souhlas s navrhovaným stavebním záměrem a to podpisem vyznačeným na situačním výkrese dokumentace, dále souhlasí s vydáním příslušného správního povolení na Stavbu a se vstupem (a vjezdem) Budoucí oprávněné, popř. jí pověřených třetích osob na Pozemek v souvislosti s realizací Stavby. Umístění distribuční soustavy je patrné z přiloženého situačního snímku (popř. snímku katastrální mapy), jenž je nedílnou součástí této Smlouvy.
2. Tato Smlouva nabývá platnosti a účinnosti dnem jejího podpisu zástupci obou Smluvních stran.
3. Pro případ, že tato Smlouva není uzavírána za přítomnosti obou Smluvních stran, platí, že Smlouva nebude uzavřena, pokud ji Budoucí povinná či Budoucí oprávněná podepíše s jakoukoliv změnou či odchylkou, byť nepodstatnou, nebo dodatkem, ledaže druhá smluvní strana takovou změnu či odchylku nebo dodatek následně schválí.
4. V případě, že Stavba nebude z jakýchkoliv důvodů realizována nebo pokud Pozemek nebude distribuční soustavou dotčen, nejsou Smluvní strany výše uvedenými závazky vázány. Budoucí oprávněná tuto skutečnost písemně oznámí Budoucí povinné.
5. Smluvní strany mohou měnit, doplňovat a upřesňovat tuto smlouvu pouze oboustranně odsouhlasenými a běžně číslovanými písemnými dodatky.
6. Budoucímu povinnému svědčí zákonné zmocnění ( zák.č. 89/2012 Sb., občanský zákoník, zák. č. 128/2000 Sb., o občích) ke shromažďování, nakládání a zpracovávání osobních údajů v souvislosti s uzavřením této smlouvy.
7. Budoucí oprávněný z věcného břemene podpisem této smlouvy výslovně souhlasí s uveřejněním celého textu této smlouvy v registru smluv dle zákona č. 340/2015 Sb., o zvláštních podmínkách účinnosti některých smluv, uveřejňování těchto smluv a o registru smluv ("zákon o registru smluv").
8. Smluvní strany se dohodly, že smlouvu dobrovolně, nad rámec zákona o registru smluv, uveřejní povinný nejpozději do 30 dnů od uzavření smlouvy. Pro uveřejnění opravy platí ustanovení tohoto článku o uveřejnění obdobně.
9. Smluvní strany shodně prohlašují, že žádné ustanovení v této smlouvě nemá charakter obchodního tajemství, jež by požívalo zvláštní ochrany.
10. Budoucí povinná se zavazuje zaslat Budoucí oprávněné potvrzení o řádném zveřejnění Smlouvy.
11. Smlouva je vyhotovena v (ve) 5 stejnopisech, z nichž každý má platnost originálu. Budoucí oprávněná- E.ON obdrží 2 její vyhotovení. Zbylá 3 jsou určena pro Budoucího povinného.
12. Smluvní strany prohlašují, že si Smlouvu před jejím podpisem přečetly, že byla uzavřena po vzájemné dohodě, podle jejich pravé a svobodné vůle, dobrovolně, určitě, vážně a srozumitelně, nikoliv v tísní, pod nátlakem ani za nápadně nevýhodných podmínek, což stvrzují svými podpisy.
13. Rada města Nového Města na Moravě schválila na svém zasedání dne 15.4.2019 uzavření předmětné smlouvy, a to pod číslem usnesení 20 /7/RM/2019.

Příloha č. 1

# Nové Město na Moravě

Situační snímek plánovaného umístění distribuční soustavy – nedílná součást Smlouvy.

V (ve): ....., dne: .....1.3....05....2019

V (ve): Novém Městě na Moravě dne: 23.4.2019

Budoucí povinná:

Budoucí oprávněná:  
E.ON Distribuce, a.s.



Město Nové Město na Moravě  
Michal Šmarda, starosta města

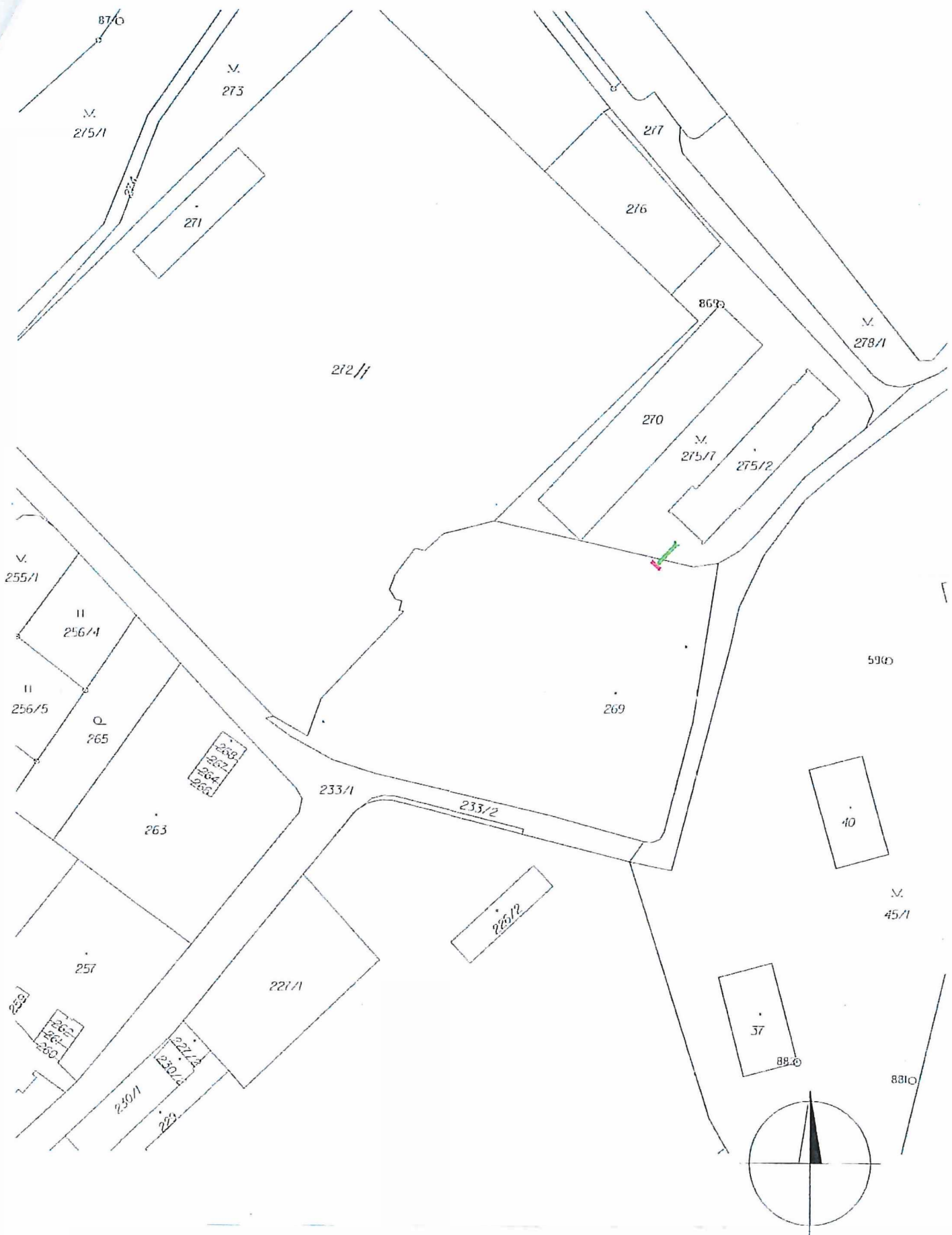


Ing. Ladislav Řepa  
Senior technik rozvoje a výstavby



Ing. Filip Novotný  
Technik výstavby a obnovy DS

E.ON Distribuce, a.s.  
F. A. Gerstnera 2151/6  
České Budějovice 7  
370 01 České Budějovice



**LEGENDA**



navržené zemní kabelové vedení NN 0,4kV  
 navržená rozpočtovací skříň