

SMLOUVA O VÝPŮJČCE číslo *SU 2013/ 65*

Uzavřená podle § 2193 a násl. zákona č. 89/2012 Sb., občanského zákoníku v platném znění (dále jen „Smlouva“)

Výtisk číslo:
Počet stran :

Atotech CZ, a.s.

se sídlem Belgická 5119, Rýnovice, Jablonec nad Nisou, PSČ 466 05

IČO: 254 04 385

DIČ: CZ 25404385

Zapsaná v obchodním rejstříku vedeném u Krajského soudu v Ústí nad Labem, v oddíle B, vložce 1014

Bankovní spojení:

Číslo účtu:

Zastoupená předsedou představenstva (statutárním ředitelem): Michalem KUDRNÁČEM

a dále na základě zmocnění:

e-mail:

kontakt pro objednávky:

(dále ve smlouvě jen jako „půjčitel“)

a Vzdělávací zařízení Pozlovice
763 26 Pozlovice 338

.....
se sídlem [*] Česká republika - Finanční ředitelství v Praze, Lazarská 15/7, 117 22 Praha 1

IČO: [*] 72080043

DIČ: [*] CZ72080043

Zapsaná v obchodním rejstříku vedeném [*] v oddíle [*], vložce [*]

Bankovní spojení: [*]

Číslo účtu: [*]

Za níž jedná [*]

osoba zmocněná k jednání (funkce): Dáša Hamplová - vedoucí vzdělávacího zařízení Pozlovice

Tel.: mobil:

(dále ve smlouvě jen jako „vypůjčitel“)

I.

Předmět, hodnota a místo výpůjčky

- 1) Touto smlouvou půjčitel přenechává vypůjčiteli zařízení označená v připojené tabulce č. 1 a zavazuje se vypůjčiteli za podmínek stanovených v této Smlouvě umožnit jejich dočasné bezplatné užívání:

Tabulka č. 1

Název zařízení	Číslo, typ	Hodnota ks	Počet ks	Hodnota celkem (včetně DPH)
DIHR DS 40 / 2007 SN DWB 1009988	MICROPLUS OPLACH	6000,-	1	6000,-

(dále ve smlouvě také jen jako „zařízení“).

- 2) Označená zařízení přenechává půjčitel vypůjčiteli za účelem jejich využití k [*], přičemž účelem jejich využití je rovněž ujednaný jediný způsob, kterým je vypůjčitel oprávněn zařízení užívat.
- 3) Veškeré obvyklé provozní náklady spojené s provozem mycích podlahových strojů, včetně provozního spotřebního materiálu (např. kartáče, gumy na sací lišty, pady, apod.) nese vypůjčitel. K tomu se konstatuje, že obvyklým provozním nákladem jsou rovněž drobné opravy, čištění stroje, jeho řádné uskladnění a řádné chránění proti vnějším vlivům nebo opotřebením.
- 4) Vypůjčitel prohlašuje, že se před převzetím věci od půjčitele seznámil se stavem zařízení, že na něm neshledal žádné vady nebo jiné vlastnosti, které by bránily jeho řádnému použití a že je zcela způsobilé k ujednanému účelu. Vypůjčitel bere na vědomí, že pro provoz zařízení je nezbytné provádět elektrické revize (dále jen „revize“), a to minimálně:

_____krát za rok

Poslední revize byla provedena _____

- 5) Zařízení bude po celou dobu trvání této Smlouvy umístěno v provozovně vypůjčitele na adrese (místo výpůjčky):
- 6) Vypůjčitel není oprávněn zařízení přenechat k užívání jinému, ledaže by tak písemně ujednal s půjčitelem. V případě zániku vypůjčitele nepřechází právo užívat zařízení podle této smlouvy na jeho právního nástupce.

II.

Podmínky výpůjčky

- 1) Zařízení zůstává po celou dobu trvání výpůjčky podle této Smlouvy ve výlučném vlastnictví půjčitele. Smluvní strany této Smlouvy ujednaly, že vypůjčitel není oprávněn k zařízení uplatnit zadržovací právo, zástavní právo, ani jiné právo, které by omezilo vlastnické právo půjčitele, a to pro žádnou pohledávku vypůjčitele za půjčitelem. Tato Smlouva zanikne bez dalšího ke dni, kdy bude v rámci insolvenčního řízení na vypůjčitele prohlášen úpadek nebo na majetek vypůjčitele uvaleno generální inhibitorium pro výkon rozhodnutí nebo exekuci.
- 2) Půjčitel se zavazuje:

- a) předat vypůjčitel v předem dohodnutém termínu zařízení ve stavu způsobilém k řádnému užívání, o čemž bude pořízen písemný protokol;
- b) instalovat zařízení v místě vypůjčky a proškolit osoby obsluhy vypůjčitele o podmínkách provozu zařízení (stroje) a dále sepsat o všech těchto skutečnostech písemný protokol; to vše na náklady půjčitele;
- c) dodávat vypůjčitel na základě jiného, zvláštního právního poměru (koupě), provozní náplně pro zařízení, a to na základě objednávky vypůjčitele (zaslané e-mailem na adresu půjčitele uvedenou v záhlaví této smlouvy), a to do 5 (slovy pěti) pracovních dnů od potvrzení objednávky půjčitelem;
- d) nejpozději s první dodávkou provozních náplní dodávaných vypůjčitel přiložit relevantní doklady (Bezpečnostní listy, Technické listy) umožňující vypůjčitel vymezip a zajistit podmínky pro jejich skladování a používání;
- e) dodat vypůjčitel platný ceník provozních náplní – Příloha číslo 1 této Smlouvy;
- f) poskytnout vypůjčitel záruku na provozní náplně, v délce trvání, která je uvedena na obalu každé provozní náplně;
- g) zajistit a provádět bezplatný servis zařízení ve lhůtě do 24 hodin od objednání servisu po dobu trvání Smlouvy s tou výhradou, že se nebude jednat o odstranění vad zařízení, které vznikly porušením povinností podle této Smlouvy nebo obecně závazných předpisů vypůjčitelem nebo třetí osobou, případně vyšší mocí, které budou odstraněny pouze za úplatu.

Pokud se v této smlouvě hovoří o protokolu, je vypůjčitel vždy povinen poskytnout půjčitel maximální součinnost při jeho vyhotovení a potvrzení. V případě, že vypůjčitel odmítne protokol potvrdit, případně převzít vyznačí půjčitel tuto skutečnost do protokolu a pro takový případ se má podle této Smlouvy za to, že vypůjčitel věc převzal bez připomínek a v řádném stavu odpovídajícím této Smlouvě.

Kontaktní osobou pro zajištění servisních služeb je:



3) Vypůjčitel se zavazuje, a to i po celou dobu trvání Smlouvy, tam kde je to možné:

- a) převzít od půjčitele v předem dohodnutém termínu zařízení;
- b) chránit zařízení před poškozením, ztrátou nebo zničením;
- c) užívat zařízení výlučně v souladu s jeho účelem, zejména se zavazuje respektovat veškeré pokyny, které jsou obsahem návodu k použití zařízení a informacemi předanými při proškolení půjčitelem;
- d) nezasahovat jakýmkoli způsobem (manipulace, nastavení, servis, apod.) do zařízení a ke všem takovým úkonům využívat výhradně půjčitele nebo jím označenou servisní osobě, v opačném případě bude odpovídat za vady zařízení vzniklé porušením povinností vypůjčitele;
- e) za účelem kontroly užívání a provedení servisu zařízení umožnit, anebo zajistit, půjčitelu či jím označené servisní osobě v nezbytném rozsahu přístup do prostor, kde je půjčené zařízení umístěno a k zařízení na kterém je případně nainstalováno;
- f) používat do zařízení výhradně produkty dodávané půjčitelem, tak aby byla zajištěna jeho optimální funkce a současně bylo eliminováno riziko možných poškození a takové produkty si včas u půjčitele zajistit, aby z důvodu porušení této povinnosti nebyl ohrožen provoz zařízení ve smyslu této Smlouvy;
- g) nepřenechat zařízení k užívání, manipulaci či jakémukoli jinému zásahu ze strany třetí osoby nebo vypůjčitele a zařízení nepřemístit z místa, kde bylo půjčitelem instalováno;
- h) je-li předmětem vypůjčky technologie, u které je nezbytné na základě obecně závazných předpisů nebo této smlouvy provádět revize, je vypůjčitel povinen tyto revize v předepsaném čase zajistit na své náklady a zavazuje se neprovozovat zařízení, pokud nemá platnou revizi.

III.

Odpovědnost za újmu a náhrada újmy

- 1) Předáním zařízení vypůjčitelé podle ustanovení této Smlouvy přechází odpovědnost za újmu vzniklou v důsledku provozování zařízení na vypůjčitele. Vypůjčitel se zavazuje nahradit jakoukoliv újmu, která vznikne třetím osobám v souvislosti s provozováním zařízení po celou dobu trvání této Smlouvy od okamžiku předání zařízení do užívání vypůjčitelé. Vypůjčitel se rovněž zavazuje převzít za půjčitele jakýkoliv dluh, který by po dobu trvání této smlouvy vznikl půjčitelé z titulu odpovědnosti za újmu způsobenou v souvislosti s provozem zařízení u vypůjčitele, a takový dluh splnit vůči jeho věřitelé.
- 2) Vypůjčitel se zavazuje nahradit, a to přednostně v penězích, půjčitelé celou hodnotu zařízení uvedenou v tabulce č. 1 v této Smlouvě pro případ, kdy dojde ke zničení, ztrátě či zcizení zařízení a dále pro případ nevratného poškození zařízení. Náhrada bude splatná na výzvu půjčitele, a to nejpozději do data uvedeného ve výzvě.

IV.

Trvání smlouvy a její ukončení

- 1) Tato smlouva se uzavírá na dobu neurčitou, přičemž smluvní strany mohou ukončit smluvní vztah písemnou výpovědí i bez udání důvodu s výpovědní dobou 3 měsíců. Výpovědní doba začíná běžet dnem doručení výpovědi druhé smluvní straně.
- 2) Smluvní strany se dále dohodly, že v případě porušení kterékoli povinnosti vypůjčitelé, zejména dle čl. II. odst. 3 této Smlouvy, je půjčitel bez dalšího oprávněn Smlouvu vypovědět, a to s okamžitou účinností. Smlouva v takovém případě zaniká doručením výpovědi vypůjčitelé na adresu uvedenou v záhlaví této Smlouvy.
- 3) V případě ukončení Smlouvy je vypůjčitel povinen bez zbytečného odkladu od skončení Smlouvy, nejpozději však do jednoho týdne, vrátit zařízení půjčitelé. Zařízení bude vypůjčitelé vráceno ve stavu, v jakém mu bylo při uzavření této Smlouvy předáno s přihlédnutím k obvyklému opotřebení. V případě, že se nejedná o volně stojící zařízení (dávkovače na mycí stroje, nástěnné směšovače, apod.), zavazuje se vypůjčitel umožnit, anebo zajistit půjčitelé přístup do prostor, ve kterých je zařízení umístěno, anebo nainstalováno, v rozsahu nezbytném pro jeho demontáž (ust. čl. II. odst. 3 písm. d) tím není dotčeno a vypůjčitel je oprávněn zařízení sám demontovat pouze s předchozím písemným souhlasem půjčitele).
- 4) V případě, že vypůjčitel nevrátí půjčitelé volně stojící zařízení resp. mu neumožní, anebo nezajistí, přístup do prostor, ve kterých je nainstalované zařízení umístěno, v rozsahu nezbytném pro demontáž zařízení, zavazuje se uhradit půjčitelé smluvní pokutu ve výši rovnající se ceně zařízení uvedené v Tabulce č. 1 připojené k Čl. I. odst. 1 této smlouvy, a to do čtrnácti (14) dnů ode dne doručení písemné výzvy. Nárok na smluvní pokutu ve stejné výši vzniká půjčitelé též v případě, že vypůjčitel bez písemného souhlasu půjčitele zdemontuje nainstalované zařízení a v případě, že vypůjčitel poruší některou ze svých povinností dle Čl. II. odst. 3 písm. c), b), f) g) nebo h) této Smlouvy.
- 5) Ujednáním a následným uhrazením smluvní pokuty podle této Smlouvy není dotčena povinnost vypůjčitele uhradit půjčitelé náhradu újmy způsobené půjčitelé porušením povinnosti vypůjčitele podle této smlouvy, již utvrzené smluvní pokutou, a to v plné výši, v jaké újma vznikla.

V.

Ostatní ujednání

- 1) Právní vztahy touto smlouvou neupravené se řídí obecně závaznými právními předpisy, zejména zákonem č. 89/2012 Sb., občanským zákoníkem, s vyloučením ustanovení § 557 občanského zákoníku, § 1793 občanského zákoníku, § 1800 občanského zákoníku, § 1805 odst. 2 občanského zákoníku a § 2200 občanského zákoníku. Strany této Smlouvy se v souvislosti s vyloučením ustanovení § 2200

občanského zákoníku dohodly, že promlčecí lhůta pro uplatnění práv z této smlouvy je v délce trvání obecné promlčecí lhůty podle občanského zákoníku. Započtení na pohledávky vzniklé z této Smlouvy se nepřipouští.

- 2) Změny nebo doplňky této smlouvy lze provést pouze písemnými dodatky k ní. Smluvní strany společně vyloučily jiný způsob změny této Smlouvy v souladu s ustanovením § 564 občanského zákoníku. Smluvní strany se dohodly, že Smlouvu nebo její část, či jednotlivá práva a povinnosti ze Smlouvy není možné postoupit na třetí stranu bez předchozího písemného souhlasu druhé strany. Ujednané se nevztahuje na postoupení Smlouvy, její části nebo jednotlivých práv a povinností ze Smlouvy na osobu, která je členem stejného koncernu jako strana této Smlouvy nebo osobu jinak spřízněnou. Smluvní strany ujednaly zákaz jednostranného započtení pohledávek z této Smlouvy na jakoukoliv jinou pohledávku, která mezi stranami vznikne, kterou převezmou nebo kterou jinak nabydou.
- 3) Tato smlouva je vyhotovena ve dvou stejnopisech, přičemž každá ze smluvních stran obdrží jedno vyhotovení.
- 4) Smluvní strany prohlašují, že tato smlouva byla sepsána podle jejich pravé a svobodné vůle, smlouvu jako celek přečetly, jejímu obsahu rozumí a bez výhrad s ním souhlasí. Tomu na důkaz jsou podpisy oprávněných zástupců smluvních stran.
- 5) Tato smlouva nabývá účinnosti dnem podpisu oběma smluvními stranami.

V Jablonci nad Nisou dne 10.11.16



Půjčitel

V Pozlovicích dne 10.11.16



vypůjčitel

**Všeobecné podmínky smluvního poskytování dávkovacích
a směšovacích systémů**

Atotech CZ, a.s. divize mycí přípravky poskytuje za předem dohodnutých smluvních podmínek automatické dávkovací a směšovací systémy na ředění a aplikaci koncentrátů.

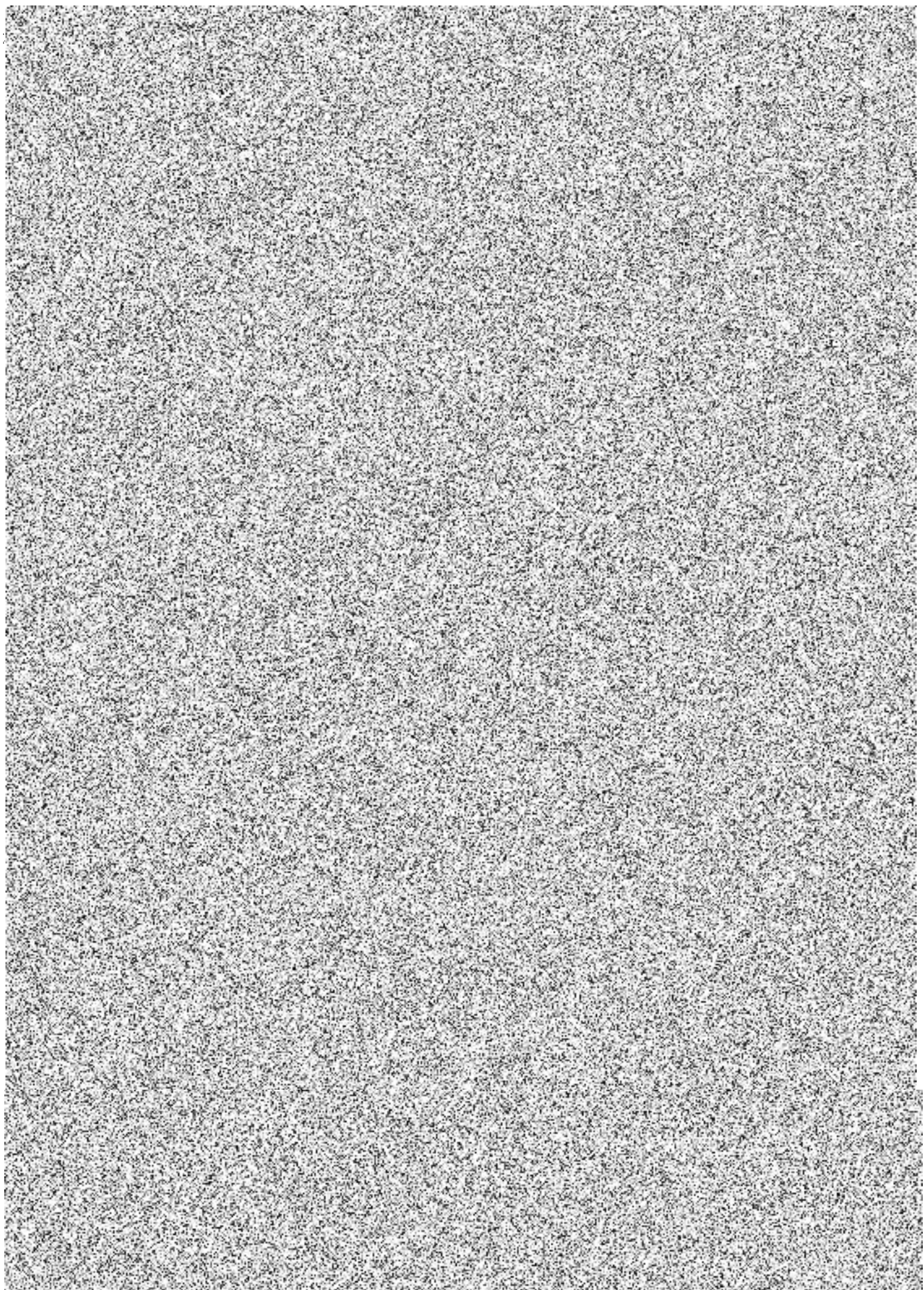
Pronajatá technologie (k mycím strojům)	Cena uváděná ve smlouvě (DISTRIBUTOR)	Cena uváděná ve smlouvě (FINÁLNÍ)	Minimální roční odběr (bez DPH)
[Redacted content]			

Pronajatá technologie (ostatní)	Cena uváděná ve smlouvě	Minimální roční odběr (bez DPH)
Poskytujeme pouze jako další zařízení (pokud má zákazník dávkovače k myčce... nebo spolupracuje komplexně na celém provozu)		
		č
		č
		č
		č

Minimální roční odběr se do smlouvy neuvádí, ale zákazníka předem upozornit na možnosti a zařízení půjčovat podle reálných spotřeb a možností zákazníka.



U ostatní pronajaté technologie, např. podlahových mycích strojů, se uvádí **prodejní koncová** cena stroje.



1000

