

PROJEKTOVÁ DOKUMENTACE

Název stavby:

VÍCEÚČELOVÉ SPORTOVNÍ HŘIŠTĚ ZŠ A MŠ IVANČICE-NĚMČICE



Místo stavby :

ZŠ a MŠ IVANČICE- NĚMČICE
Ke Karlovu 92/72, 66491 Ivančice

OBJEDNATEL :

Město Ivančice

Palackého náměstí 196/6,
664 91 IVANČICE
IČ: 00281859

ZPRACOVATEL :

Eva Palová – projekční a inženýrská činnost
IČO: 74396722



Autorizace projektu :

Ing Jiří Viktorín
Osvědčení o autorizaci č. 18324 – obor pozemní stavby;
ČKAIT č. 1301307

DATUM :

08/ 2018

ZAKÁZKOVÉ ČÍSLO :

4-11-2018

A. PRŮVODNÍ ZPRÁVA

Název stavby:

VÍCEÚČELOVÉ SPORTOVNÍ HŘIŠTĚ ZŠ A MŠ IVANČICE-NĚMČICE

Místo stavby :

OBJEDNATEL :

Město Ivančice

Palackého náměstí
196/6,
664 91 IVANČICE
IČ: 00281859

ZPRACOVATEL :



Eva Palová – projekční a inženýrská
činnost

IČO: 74396722

Autorizace projektu :

Ing Jiří Viktorín
Osvědčení o autorizaci č. 18324 – obor pozemní stavby;
ČKAIT č. 1301307

DATUM :

08/ 2018

ZAKÁZKOVÉ ČÍSLO :

4-11-2018

Stupeň

.....
projektová dokumentace pro stavební řízení a provádění stavby

OBSAH PRŮVODNÍ ZPRÁVY:

A.1 Identifikační údaje

A.1.1 Údaje o stavbě

- a) název stavby,
- b) místo stavby - adresa, čísla popisná, katastrální území, parcelní čísla pozemků,
- c) předmět dokumentace - nová stavba nebo změna dokončené stavby, trvalá nebo dočasná stavba, účel užívání stavby.

A.1.2 Údaje o stavebníkovi

- a) jméno, příjmení a místo trvalého pobytu (fyzická osoba) nebo
- b) jméno, příjmení, identifikační číslo osoby, místo podnikání (fyzická osoba podnikající, pokud záměr souvisí s její podnikatelskou činností) nebo
- c) obchodní firma nebo název, identifikační číslo osoby, adresa sídla (právnícká osoba).

A.1.3 Údaje o zpracovateli společné dokumentace

- a) jméno, příjmení, obchodní firma, identifikační číslo osoby, místo podnikání (fyzická osoba podnikající) nebo obchodní firma nebo název, identifikační číslo osoby, adresa sídla (právnícká osoba),
- b) jméno a příjmení hlavního projektanta včetně čísla, pod kterým je zapsán v evidenci autorizovaných osob vedené Českou komorou architektů nebo Českou komorou autorizovaných inženýrů a techniků činných ve výstavbě, s vyznačeným oborem, popřípadě specializací jeho autorizace,
- c) jména a příjmení projektantů jednotlivých částí společné dokumentace včetně čísla, pod kterým jsou zapsáni v evidenci autorizovaných osob vedené Českou komorou architektů nebo Českou komorou autorizovaných inženýrů a techniků činných ve výstavbě, s vyznačeným oborem, popřípadě specializací jejich autorizace.

A.2 Členění stavby na objekty a technická a technologická zařízení

A.3 Seznam vstupních podkladů

A.1 Identifikační údaje

A.1.1 Údaje o stavbě

Název stavby:	VÍCEÚČELOVÉ SPORTOVNÍ HRŠTĚ ZŠ A MŠ IVANČICE-NĚMČICE
místo stavby	ZŠ a MŠ IVANČICE- NĚMČICE Ke Karlovu 92/72, 66491 Ivančice
předmět dokumentace	NOVÁ STAVBA VÍCEÚČELOVÉHO SPORTOVNÍHO HRŠTĚ V AREÁLU ZŠ A MŠ IVANČICE- NĚMČICE
stupeň dokumentace	PROJEKTOVÁ DOKUMENTACE PRO SPOLEČNÉHO POVOLENÍ /ZD/

A.1.2 Údaje o žadateli / stavebníkovi

Město Ivančice
Palackého náměstí 196/6
664 91 IVANČICE
IČ: 00281859

A.1.3 Údaje o zpracovateli společné dokumentace

a) Jméno projektanta : Eva Palová, projekce, inženýrská činnost
IČO: 743 96 722

b) Hlavní projektant:

Autorizace projektu :
Ing. Jiří Viktorín
Osvědčení o autorizaci č. 18324 – obor pozemní stavby;
ČKAIT č. 1301307

c) projektanti jednotlivých částí:

A.2 Členění stavby na objekty a technická a technologická zařízení

STAVEBNÍ OBJEKTY :

SO 01 – VÍCEÚČELOVÉ SPORTOVNÍ HRŠTĚ
SO 02 – ÚPRAVY ZPEVNĚNÝCH PLOCH

SO 01 – VÍCEÚČELOVÉ SPORTOVNÍ HŘIŠTĚ

Nové sportovní víceúčelové hřiště bude sloužit žákům ZŠ a MŠ Němčice, a bude vybudováno v zadní části dvorního traktu za budovou školy.

Hřiště rozměru 24 x 12 m bylo navrženo z prostorových limitujících možností a bude zaměřeno využitím pro míčové sporty – volejbal a malá kopaná, s lajnováním přiměřeně upraveného rozměru. Barevné značení plochy – hrací plocha hřiště zvýrazněna červenou cihlovou, výběhy zelená. Na hřiště bude vybudován vstupní chodník šířky 2,0m v provedení stejného povrchu jako hřiště.

Hřiště bude u zadních stran hrací plochy oploceno záchytnými sítěmi do výšky 3,5m, a v zadní části prostoru /výběhu v zelené barvě/ bude doplněno značením cyklostezky, navazuje na další navržené chodníky a cyklostezky pro nejmenší uživatele MŠ.

Hřiště bude vybaveno kvalitním tartanovým povrchem s podložkou a sportovním vybavením pro míčové sporty.

SO 02 – ÚPRAVY ZPEVNĚNÝCH PLOCH

SO 02.1 Úpravy zpevněných ploch – stávající chodníky

Stávající chodníky budou vyspraveny, betonová dlažba bude odstraněna a nahrazena novou konstrukcí s pojízdnou gumovou úpravou s barevným značením cyklostezky.

SO 02.2 Úpravy zpevněných ploch – dětské hřiště

Chodníky budou navazovat na hřiště a další zpevněné plochy, které budou provedeny mezi hracími prvky MŠ, a vhodně barevně označeny.

Zpevněné plochy s gumovou úpravou budou doplněny i pod stávajícími hracími prvky a nově budou doplněny vybrané hrací prvky, které vhodně doplní venkovní hrací prostor mateřské školky.

A.3 Seznam vstupních podkladů

a) rozsah řešeného území; zastavěné / nezastavěné území,

Výchozí podklady :

- Prohlídka zájmového území a předprojekční průzkum
- Jednání se zástupci investora a uživatele za účelem doplnění a schválení návrhu projektu
- geodetické zaměření prostoru areálu – zaměření provedeno v roce 2018, předáno jako podklad investorem
- prohlídka staveniště se zhodnocením současného technického stavu chodníků a prohlídka území pro stavbu nového hřiště
- prohlídka místa stavby – duben a červen 2018
- konzultace s uživatelem – zástupce ZŠ o potřebách a využití, předložení variant a upřesnění a schválení rozsahu projektu
- fotografická dokumentace stávajícího stavu areálu
- Platná sportovní pravidla a ČSN
(zejména ČSN EN 15330-1, ČSN EN 14877, ČSN EN 1176 a 1177, ČSN EN 15312)

Technologická pravidla a technické listy pro navrhované materiály

- Vyhláška č.62/2013 Sb.
- Kopie leteckého snímku
- Fotodokumentace stávajícího stavu

Datum: 20.8.2018

Vypracovala :

.....
Eva Palová
Projekční činnost ve výstavbě, inženýrská činnost



.....
Autorizace : Ing. Jiří Viktorin
Osvědčení o autorizaci č. 18324 – obor pozemní stavby;
ČKAIT č. 1301307

B. SOUHRNNÁ TECHNICKÁ ZPRÁVA

Název stavby:

VÍCEÚČELOVÉ SPORTOVNÍ HŘIŠTĚ ZŠ A MŠ IVANČICE-NĚMČICE

Místo stavby :

OBJEDNATEL :

Město Ivančice

Palackého náměstí
196/6,
664 91 IVANČICE
IČ: 00281859

ZPRACOVATEL :



Eva Palová – projekční a inženýrská
činnost

Autorizace projektu :

Ing Jiří Viktorín
Osvědčení o autorizaci č. 18324 – obor pozemní stavby;
ČKAIT č. 1301307

DATUM :

08/ 2018

ZAKÁZKOVÉ ČÍSLO :

4-11-2018

Stupeň

.....
projektová dokumentace pro stavební řízení a provádění stavby

B.1 Popis území stavby

a) charakteristika stavebního pozemku,

Nové sportovní víceúčelové hřiště bude sloužit žákům ZŠ a MŠ Němčice, a bude vybudováno v zadní části dvorního traktu za budovou školy. Hřiště bude umístěno na „zelené louce“, s přístupem ze stávajícího chodníku. Stávající chodníky v provedení betonové dlažby budou vyspraveny novou povrchovou povlakovou úpravou.

V části hracích ploch MŠ, kde jsou umístěny dětské hrací prvky, budou provedeny zpevněné plochy na stávajících travnatých plochách.

b) výčet a závěry provedených průzkumů a rozborů,

V lokalitě nebyl proveden průzkum geotechnických podmínek pro zakládání staveb (jedná se o jednoduchou stavbu pozemního charakteru)

- Je navrženo odvodnění dešťových vodopropustnou konstrukční vrstvou do stávajícího podloží a vsakem do okolních ploch hřiště.
- předpoklad zařazení zeminy III.-IV. třídy těžitelnosti dle ČSN 73 30 50 (výkopy do hl.1,5m možno provést se svislou stěnou – hlubší ve sklonu 2(3):1)
- v případě ZJIŠTĚNÍ neúnosné pláně na požadovanou hodnotu zhutnění v MPa, lze navrhnout vhodný způsob stabilizace, chemickým nebo mechanickým způsobem

c) ochranná a bezpečnostní pásma,

Nebudou dotčena žádná nová ochranná a bezpečnostní pásma, chráněné objekty a porosty – bylo upřesněno jednotlivými vyjádřeními správců sítí a dotčených orgánů.

d) poloha vzhledem k záplavovému území, poddolovanému území apod., Stavba se nenachází v záplavovém území vodního toku.

e) vliv stavby na okolní stavby a pozemky, ochrana okolí, Bez vlivu.

f) požadavky na asanace, demolice, kácení zeleně,

Stavbou nevznikne požadavek na odstranění stromů v okolí, pouze prořezání větví stromů poblíž plochy hřiště

g) zábory zemědělského, lesního, půdního fondu (dočasné / trvalé),

Stavba nevyžaduje

Závazná vyjádření dotčených orgánů budou obsahem části E.DOKLADOVÁ ČÁST a budou řešeny investorem (případně ve spolupráci s projektantem) v rámci územního a stavebního řízení. Podmínky vyjádření budou zapracovány do projektové dokumentace – splnění požadavků dotčených orgánů.

h) územně technické podmínky (napojení na dopravní a technickou infrastrukturu),

Dopravní infrastruktura lokality prověřena na místě – bez nároku na úpravu stávajícího stavu napojení.

i) věcné a časové vazby stavby, podmiňující, vyvolané, související investice.

Věcné a časové vazby určí stavebník – stavba nepředpokládá vyvolání ostatních investic.

B.2 Celkový popis stavby

B.2.1 Účel užívání stavby

a) funkční náplň stavby,

Hřiště rozměru 24 x 12 m bylo navrženo z prostorových limitujících možností a bude zaměřeno využitím pro míčové sporty – volejbal a malá kopaná, s lajnováním přiměřeně upraveného rozměru. Barevné značení plochy – hrací plocha hřiště zvýrazněna červenou cihlovou, výběhy zelená. Na hřiště bude vybudován vstupní chodník šířky 2,0m v provedení stejného povrchu jako hřiště.

Hřiště bude u zadních stran hrací plochy oploceno záchytnými sítěmi do výšky 3,5m, a v zadní části prostoru /výběhu v zelené barvě/ bude doplněno značením cyklostezky, navazuje na další navržené chodníky a cyklostezky pro nejmenší uživatele MŠ.

Hřiště bude vybaveno kvalitním tartanovým povrchem s podložkou a sportovním vybavením pro míčové sporty.

b) základní kapacity funkčních jednotek,

Účel užívání	sportovní a dětské hřiště u MŠ
Plocha dětského hřiště	288 m ²
Plocha mezi dětskými prvky a chodníky	533 m ²

c) celková produkovaná množství a druhy odpadů a emise a způsob nakládání s nimi.

Nepředpokládá se produkce odpadů, pouze běžný způsob odvozu odpadků z odpadových košů

Při stavbě bude dbáno všech předpisů pro nakládání s odpady

Při realizaci stavby se předpokládá vznik těchto odpadů:

Kód druhu odpadu	Název odpadu	Kategorie
	<i>N</i>	
15 01 01	Papírový nebo lepenkový obal	O
15 01 04	Kovový obal	N
17 01 01	Beton	O
17 01 02	Cihla	O
17 01 03	Keramika	O
17 02 01	Dřevo	O
17 02 02	Sklo	O
17 02 03	Plast	O
17 03 03	Dehet nebo výrobky z dehtu	N
17 04 05	Železo nebo ocel	O
17 05 01	Zemina nebo kameny	O

O (odpady bez nebezpečných vlastností – tzv.OSTATNÍ ODPADY)

N (odpady s nebezpečnými vlastnostmi – tzv.NEBEZPEČNÉ ODPADY)

Kategorizace a zneškodnění odpadů musí být zajišťováno dle Zákona č.185/2001 Sb.,zákon o odpadech.

Změna – zákon 275/2002 Sb., zákon 188/2004 Sb.

Kategorizace odpadů je provedena dle platného KATALOGU ODPADŮVyhláška Ministerstva životního prostředí 381/2001 Sb.Změna – vyhláška 503/2004 Sb.

V případě vyskytnutí odpadů s jiným zařazením bude provedena kategorizace a likvidace dle výše uvedeného.

B.2.2 Celkové, urbanistické, architektonické řešení

a) urbanismus – územní regulace, kompozice prostorového řešení,

Stavba a její umístění neklade nároky na urbanistické řešení, je ve stávající dispozici a kompozici území

b) architektonické řešení – kompozice tvarového řešení, materiálové a barevné řešení.

Stavba a její umístění neklade nároky na architektonické řešení. Navržené architektonické řešení vychází ze snahy o kontextuální doplnění pozemku sportovním hřištěm a zpevněnými plochami s vrchní úpravou. Navržené objemově prostorové řešení respektuje stávající stav a doplňuje prostor z hlediska funkčnosti.

B.2.3 Celkové provozní řešení, technologie výroby

Sportovní a dětské hřiště – provozní řád bude vypracován před uvedením do provozu. Provozní řád bude zpracován z hlediska bezpečnosti dodavatelem – z hlediska organizace provozu uživatelem.

B.2.4 Bezbariérové užívání stavby

Stavební úpravy pro vstup na hřiště jsou řešeny jako bezbariérové tzn. bezprostřední přístup a pohyb na hřiště (dle Vyhlášky č.398/2009 Sb. o obecných technických požadavcích zabezpečujících bezbariérové užívání staveb).

B.2.5 Bezpečnost při užívání stavby

Pro bezpečné užívání stavby bude vypracován provozní řád sportovišť. Je nutné dodržovat jeho předepsané pravidla a zajistit kontrolu nad užíváním.

Dále se odkazuje stavba na ČSN EN 15312 Víceúčelové sportovní zařízení s volným přístupem – Požadavky vč. bezpečnosti a zkušebních metod, a splnění požadavků ČSN EN 1176 a 1177

B.2.6 Základní charakteristiky objektů

a) stavební řešení,

Stavba obsahuje zejména přípravu území, podkladní vrstvy s použitím štěrkodrtí, umělé vodopropustné povrchy, vybavení dětskými prvky, oplocení, a terénní úpravy

b) konstrukční a materiálové řešení

Navrženy konstrukce podkladních vrstev hřišť s materiálovými požadavky dle specifik ČSN daného typu konstrukce.

B.2.7 Základní charakteristika technických zařízení

a) technické řešení,

Stavba nevyžaduje

b) výčet technických zařízení budov.

Stavba nevyžaduje

B.2.8 Zásady požární bezpečnostního řešení

a) rozdělení stavby a objektů do požárních úseků,

Stavba sportovního objektu a přilehlých komunikačních ploch nevyžaduje požární zhodnocení, nejedná se o stavbu s únikovými cestami. Provozy sportovišť jsou bez požárního rizika, nejsou členěny do požárních úseků.

b) výpočet požárního rizika a stanovení stupně požární bezpečnosti,

Stavba není zdrojem požárního rizika.

- c) **evakuace, stanovení druhu a kapacity únikových cest, počet a umístění požárních výtahů,**

Jedná se o plošnou venkovní stavbu. Evakuace osob je zajištěna volným přechodem na nezasažené plochy.

- d) **vymezení požárně nebezpečného prostoru, výpočet odstupových vzdáleností,**

Jedná se o plošnou stavbu na volném prostranství.

- e) **způsob zabezpečení stavby požární vodou nebo jinými hasebními látkami,**

Stavba nevyžaduje

- f) **stanovení prostředků pro protipožární zabezpečení stavby,**

Jedná se o plošnou stavbu bez nutnosti umístění hasících přístrojů

- g) **stanovení prostředků / požadavků pro hašení požáru a záchranné práce**

Ze strany investora je nutno uvést v provozním řádu V PROSTORU SPORTOVIŠŤ JE PŘÍSNĚ ZAKÁZÁNO KOUŘENÍ A JAKÁKOLIV MANIPULACE S OHNĚM.

B.2.9 Zásady hospodaření s energiemi

- a) **kritéria tepelně technického hodnocení, - STAVBA NEVYŽADUJE**
- b) **energetická náročnost stavby, - STAVBA NEVYŽADUJE**
- c) **posouzení využití netradičních zdrojů energií. - STAVBA NEVYŽADUJE**

B.2.10 Hygiena, ochrana zdraví a pracovního prostředí

- a) **mikroklima,**

Venkovní plocha - stavba nevyžaduje

- b) **zásady ochrany před šířením hluku a vibrací,**

Venkovní plocha - stavba nevyžaduje

- c) **stavební a prostorová akustika.**

Navrhovaná stavba vzhledem ke svému charakteru nebude mít vliv na životní prostředí.

Tento návrh může být upraven na základě požadavků příslušné Krajské hygienické stanice příp. příslušného stavebního úřadu.

Hluk:

Navrhovaná stavba vzhledem ke svému charakteru a rozsahu neklade nároky na protihlučná opatření, území je v současné době využíváno ke stejnému účelu, záměr se nenavyšuje ani nemění.

B.2.11 Ochrana stavby před negativními účinky vnějšího prostředí

- a) **ochrana před pronikáním radonu z podloží,**
Není předmětem stavby, jedná se o venkovní plošnou stavbu, která neumožňuje hromadění radonu
- b) **ochrana před bludnými proudy,**
Stavba nevyžaduje
- c) **ochrana před technickou seizmicitou,**
stavba nevyžaduje
- d) **ochrana před hlukem,**
Navrhovaná stavba vzhledem ke svému charakteru a rozsahu neklade nároky – blízkost zástavby doporučujeme zohlednit v provozním řádu.
- e) **protipovodňová opatření**
vzhledem k umístění stavby nevznikl požadavek protipovodňového opatření

B.3 Připojení na technickou infrastrukturu

Před uvedením do provozu vytvoří provozovatel řád dětského hřiště, který bude vymezovat rozsah povolených úkonů na sportovištích a tím zabrání jakémoliv ohrožení zdraví uživatelů !!!

B.8 Zásady organizace výstavby

- a) **potřeby a spotřeby rozhodujících médií a hmot, jejich zajištění**
Bude řešeno individuálně, dovoz materiálu na skládku řeší situace ZOV, dle velikosti a typu stavby. Materiál pro použití bude skladován dle technických listů, výrobce a předpisu bezpečnostního listu
- b) **odvodnění staveniště**
Stavba nevyžaduje
- c) **napojení staveniště na stávající dopravní a technickou infrastrukturu**
Staveniště je vymezeno: stávajícími komunikacemi a přílehlými objekty
Přijezdy a přístupy: viz. KOORDINAČNÍ SITUACE (od vedlejší komunikace)
- UPOZORNĚNÍ: PŘED ZAHÁJENÍM STAVBY BUDE ZHOTOVITELEM POŘÍZENA FOTODOKUMENTACE PŘÍJEZDOVÉ ČÁSTI A PO SKONČENÍ VÝSTAVBY BUDE UVEDENO DO PŮVODNÍHO STAVU.
- d) **vliv provádění stavby na okolní stavby a pozemky**
Stavba nemá vliv na okolní stavby a pozemky
- e) **ochrana okolí staveniště a požadavky na související úsanace, demolice, kácení dřevin**
Volné prostranství – stavba nevyžaduje
- f) **maximální zábory pro staveniště (dočasné / trvalé)**
Volné prostranství – stavba nevyžaduje
- g) **maximální produkovaná množství a druhy odpadů a emisí při výstavbě, jejich likvidace**
Stavba nevyžaduje
- h) **bilance zemních prací, požadavky na přísun nebo deponie zemin**
Je uvažováno s vyrovnanou bilancí odvozu zeminy a ostatních skrývek. Ornice se použije v místě stavby, přebytečná zemina se odveze na skládku.
- i) **ochrana životního prostředí při výstavbě**
Při výstavbě bude postupováno v souladu s příslušnými zákony o ochraně přírody a životního prostředí a dle platného zákona o odpadech.
- j) **zásady bezpečnosti a ochrany zdraví při práci na staveništi, posouzení potřeby koordinátora bezpečnosti a ochrany zdraví při práci podle jiných právních předpisů**
Při zpracování přípravy a provádění vlastních stavebních prací nutno respektovat požadavky k zajištění bezpečnosti práce a technických zařízení dle Nařízení vlády 591/2006 Sb. o bližších minimálních požadavcích na bezpečnost a ochranu zdraví při práci na staveništích.
- k) **úpravy pro bezbariérové užívání výstavbou dotčených staveb**
pro přístup osob se změněnou pohybovou schopností se použijí stávající přístupové cesty, které kopírují současný terén. V případě doplnění areálu budou uvažovány nové komunikační koridory se zpevněným povrchem podle předpisu bezbariérových přístupů

- l) **zásady pro dopravní inženýrská opatření**
Stavba nevyžaduje
- m) **stanovení speciálních podmínek pro provádění stavby (provádění stavby za provozu, opatření proti účinkům vnějšího prostředí při výstavbě apod.)**
- n) **postup výstavby, rozhodující dílčí termíny**
Stavba bude zahájena v letních měsících, doba trvání stavby dle etapovitosti jednotlivých objektů od 2-6měsíců .

Poznámka:

Technická zpráva specifikuje technické parametry stavby, konstrukcí, prvků a prací. Je nedílnou součástí grafické části projektu. Na úrovni daného stupně projektové dokumentace upřesňuje požadavky norem, zákonů, vyhlášek, technických a technologických předpisů, investora, architektonického záměru. Popis nenahrazuje prováděcí a výrobní dokumentace, pouze doplňuje grafickou část projektu.

Při provádění stavebních prací musí být dodrženy platné předpisy a nařízení pro výstavbu, platné ČSN a schválená projektová dokumentace. Dále musí být dodrženy bezpečnostní předpisy pracovníků na stavbách a vyhláška úřadu bezpečnosti práce.

Veškeré změny proti projektu musí být předem projednány s projektantem a technickým dozorem. Dále musí být dodrženy bezpečnostní předpisy pracovníků na stavbách a vyhláška bezpečnosti práce.

Jestliže dodavatel stavby nemůže dodržet předepsané postupy či návrhy, či má jiné překážky nebo pochybnosti, musí bezpodmínečně vyrozumět projektanta a technický dozor investora, aby se daný problém vyjasnil. Při vlastním provádění stavby musí být kóty ověřeny přímo na stavbě.

Podzemní energetické, telekomunikační, vodovodní a stokové sítě v prostoru staveniště musí být polohově a výškově označeny před zahájením stavby.

Před zahájením stavby zajistí investor výtýčení sítí na staveništi jejich odpovědnými správci. Je zakázáno výtýčovat sítě odměřováním z výkresu situace nebo zahájit stavbu bez tohoto výtýčení. O výtýčení sítí bude sepsán protokol, který bude nedílnou součástí stavebního deníku.

Veškeré zemní práce a související práce se stávajícími inženýrskými sítěmi budou prováděny za účasti ZÁSTUPCE a písemného záznamu o přítomnosti správce IS. Zemní práce budou prováděny na základě podmínek uvedených v souhlasných stanoviscích správců sítí !!!!!

Datum: 20.8.2018

Vypracovala :

.....

Eva Palová

Projekční činnost ve výstavbě, inženýrská činnost



.....

Autorizace : Ing Jiří Viktorín

Osvědčení o autorizaci č. 18324 – obor pozemní stavby;

ČKAIT č. 1301307

D.1. TECHNICKÁ ZPRÁVA

Název stavby

VÍCEÚČELOVÉ SPORTOVNÍ HŘIŠTĚ ZŠ A MŠ IVANČICE-NĚMČICE

Místo stavby :

OBJEDNATEL :

Město Ivančice

Palackého náměstí
196/6,
664 91 IVANČICE
IČ: 00281859

ZPRACOVATEL :



Eva Palová – projekční a inženýrská
činnost

Autorizace projektu :

Ing Jiří Viktorín
Osvědčení o autorizaci č. 18324 – obor pozemní stavby;
ČKAIT č. 1301307

Stupeň

projekťová dokumentace pro stavební řízení a provádění stavby

DATUM :

08/ 2018

ZAKÁZKOVÉ ČÍSLO :

4-11-2018

D.1 Dokumentace stavebního nebo inženýrského objektu

OBSAH:

D.1.1 Architektonicko-stavební řešení

a) *Technická zpráva (účel objektu, funkční náplň, kapacitní údaje; architektonické, výtvarné, materiálové a dispoziční řešení, bezbariérové užívání stavby; celkové provozní řešení, technologie výroby; konstrukční a stavebně technické řešení a technické vlastnosti stavby; bezpečnost při užívání stavby, ochrana zdraví a pracovní prostředí; stavební fyzika – tepelná technika, osvětlení, oslunění, akustika / luk, vibrace – popis řešení, zásady hospodaření energiemi, ochrana stavby před negativními účinky vnějšího prostředí; požadavky na požární ochranu konstrukcí; údaje požadované jakosti navržených materiálů a o požadované jakosti provedení; popis netradičních technologických postupů a zvláštních požadavků na provádění a jakost navržených konstrukcí; požadavky na vypracování dokumentace zajišťované zhotovitelem stavby – obsah a rozsah výrobní a dílenské dokumentace zhotovitele; stanovení požadovaných kontrol zakrývaných konstrukcí a případných kontrolních měření a zkoušek, pokud jsou požadovány nad rámec povinných – stanovených příslušnými technologickými předpisy a normami; výpis použitých norem)*

b) *Výkresová část (výkresy stavební jámy, půdorysy výkopů a základů – nejsou-li obsaženy v části D.1.2, půdorysy jednotlivých podlaží s rozměrovými kótami všech konstrukcí, otvorů v konstrukcích, s popisem účelu využití místností s plošnou výměrou včetně grafického rozlišení charakteristického materiálového řešení konstrukcí, s popisem nebo označením výrobků a s odkazy na podrobnosti; charakteristické řezy se základním konstrukčním řešením, s výškovými kótami vztahy ke stávajícímu terénu včetně grafického rozlišení charakteristického materiálového řešení konstrukcí; dílčí řezy v potřebném rozsahu a měřítku; výkresy střech případně krovu; pohledy na všechny plochy fasády s výškovými kótami základního výškového řešení vztahy ke stávajícímu terénu, s vyznačením barevnosti a charakteristiky materiálů povrchů)*

c) *Dokumenty podrobností (skladby konstrukcí, seznamy částí, výrobků a prací, rozhodující detaily konstrukcí a atypických výrobků)*

D.1.2 Stavebně konstrukční řešení

a) *Technická zpráva (podrobný popis navrženého nosného systému stavby s rozlišením jednotlivých konstrukcí podle druhu, technologie a navržených materiálů; definitivní průřezové rozměry jednotlivých konstrukčních prvků případně odkaz na výkresovou dokumentaci; údaje o uvažovaných zatíženích ve statickém výpočtu – stálá, užitná, klimatická, od anténních soustav, mimořádná, apod.; údaje o požadované jakosti navržených materiálů; popis netradičních technologických postupů a zvláštních požadavků na provádění a jakost navržených konstrukcí; zajištění stavební jámy; stanovení požadovaných kontrol zakrývaných konstrukcí a případných kontrolních měření a zkoušek, pokud jsou požadovány nad rámec povinných – stanovených příslušnými technologickými předpisy a normami; v případě změn stávající stavby – popis konstrukce, jejího současného stavu, technologický postup s upozorněním na nutná opatření k zachování stability a únosnosti vlastní konstrukce, případně bezprostředně sousedících objektů; požadavky na vypracování dokumentace zajišťované zhotovitelem stavby – obsah a rozsah, upozornění na hodnoty minimální únosnosti, které musí konstrukce splňovat; požadavky na požární ochranu konstrukcí; seznam použitých podkladů - předpisů, norem, literatury, výpočetních programů apod.; požadavky na bezpečnost při provádění nosných konstrukcí – odkaz na příslušné předpisy a normy)*

D.1 Dokumentace stavebního nebo inženýrského objektu

D.1.1 Architektonicko-stavební řešení

Architektonické řešení:

Stavba a její umístění neklade nároky na urbanistické a architektonické řešení. Navržené architektonické řešení vychází ze snahy o kontextuální doplnění vybraných ploch. Navržené objemově prostorové řešení respektuje stáv.stav a doplňuje prostor z hlediska funkčnosti.

Materiálové řešení:

Jedná se převážně o pryžové materiály -povrch hřiště, herní prvky kov+plast.

Dispoziční řešení:

Půdorysné vytyčení stavby – dle výkresové dokumentace od stávajících objektů a hranic pozemků (VIZ.KOORDINAČNÍ SITUAČNÍ VÝKRES). Stavbu vytyčí geodet dle předaných podkladů. Výškové umístění stavby – monolitická plocha je navržena tak, aby co nejučinněji kopírovala stávající terén

Provozní řešení:

Provozní řád bude vypracován před uvedením do provozu. Provozní řád bude zpracován z hlediska bezpečnosti dodavatelem – z hlediska organizace provozu uživatelem.

Bezbariérové řešení:

Stavba je řešena bezbariérově - řešení přístupu a užívání stavby osobami s omezenou schopností pohybu a orientace.

Stavební úpravy jsou řešeny jako bezbariérové tzn.bezprostřední přístup a pohyb na sportovní ploše (dle Vyhlášky č.398/2009 Sb. o obecných technických požadavcích zabezpečujících bezbariérové užívání staveb.

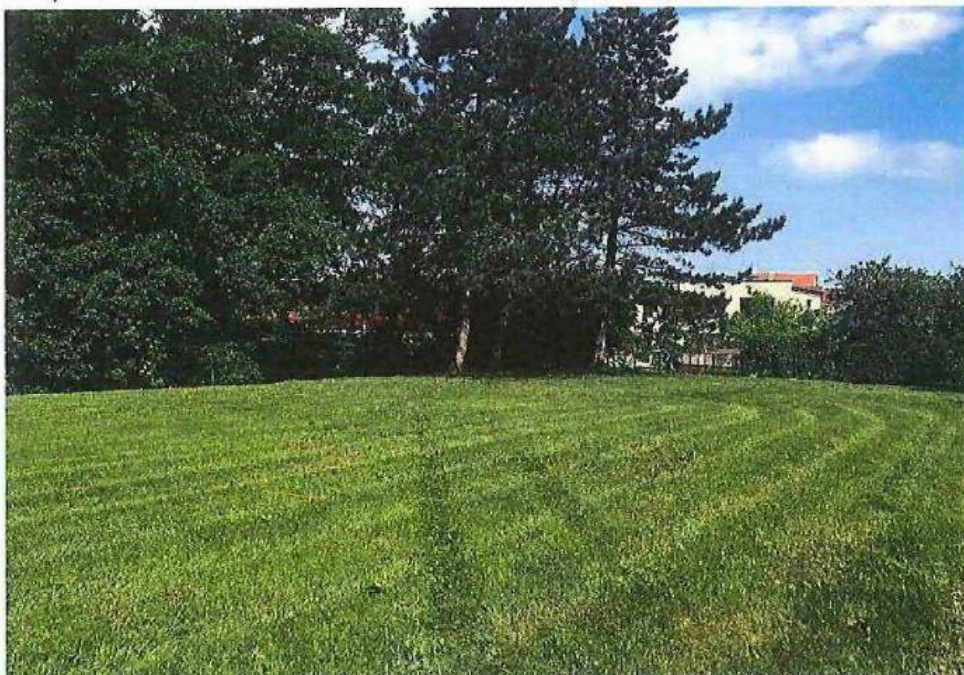
Konstrukční a stavebně technické řešení:

Stavba obsahuje zejména přípravu území, plochu pro umístění hracích prvků s dopadovými zónami, ohraničující oplocení a drobné terénní úpravy.

D.1.2 Stavebně konstrukční řešení

1.1. Popis stávajícího stavu:

Sportovní hřiště bude umístěno na zelené louce na vybraném prostoru.



Stávající chodníky u budovy ZŠ jsou ve havarijním stavu, betonová dlažba znečištěná, prorostlá hlínou a trávou, jednotlivé dlaždice jsou vykypán a nedrží v ploše



1.2. Přípravné a bourací práce

V rámci přípravných prací bude provedeno :

- Výkopové práce pro nové konstrukční vrstvy hřiště v mocnosti do 300mm
v celkové ploše **288 m²**
- Výkopové práce pro nové konstrukční vrstvy zpevněných plocha mezi dětskými prvky
v mocnosti do 300mm vč
v celkové ploše **398m²**
- odstranění stávajících chodníků – betonová dlažba (likvidace dlažby- odvoz na skládku)
v celkové ploše **135 m²**
včetně odstranění podkladních konstrukčních vrstev /štěrkodrt'+struska/ do tl.150mm pod dlažbou
v celkové ploše **135 m²**
- odstranění a likvidace stávajícího betonového pískoviště rozm.3x3m vč. písku

V rámci přípravných prací se dále uvažuje s dorovnáním terénu u nových dopadových ploch a základů nových prvků

1.3. Nové konstrukce a vybavení

SO 01 – VÍCEÚČELOVÉ SPORTOVNÍ HŘIŠTĚ

Nové sportovní víceúčelové hřiště bude sloužit žákům ZŠ a MŠ Němčice, a bude vybudováno v zadní části dvorního traktu za budovou školy.

Hřiště rozměru 24 x 12 m bylo navrženo z prostorových limitujících možností a bude zaměřeno využitím pro míčové sporty – volejbal a malá kopaná, s lajnováním přiměřeně upraveného rozměru. Barevné značení plochy – hrací plocha hřiště zvýrazněna červenou cihlovou, výběhy zelená. Na hřiště bude vybudován vstupní chodník šířky 2,0m v provedení stejného povrchu jako hřiště.

Hřiště bude u zadních stran hrací plochy oploceno záchytnými sítěmi do výšky 3,5m, a v zadní části prostoru /výběhu v zelené barvě/ bude doplněno značením cyklostezky, navazuje na další navržené chodníky a cyklostezky pro nejmenší uživatele MŠ.

Hřiště bude vybaveno kvalitním tartanovým povrchem s podložkou a sportovním vybavením pro míčové sporty. Hřiště bude nalajnováno dle barevné výkresové přílohy míčovými sporty, a barevně odlišena hrací plocha a cyklostezka .

Výškové osazení nové plochy hřiště **+ 0,00=217,10 Bpv**, (finální povrch EPDM).

Hřiště bude olemováno betonovou obrubou / zahradní bet.obrubník tl. 50mm, ve stejné výškové úrovni.

Veškeré základové konstrukce budou podsypány zhutněnou štěrkodrtí , tloušťky 150 mm. Pro betonové konstrukce bude použito betonové směsi s označením C16/20 (obrubníky s použitím směsi C8/10).

Plošně v novém tvaru hřiště budou dále provedeny konstrukční vrstvy vč. dopadové plochy v celkové tl.

300mm ve složení :

<u>zhutněné podkladní kamenivo:</u>	
hutněné drcené kamenivo fr.0-4 -/zhutněno 35 MPa/	tl. 10 mm
hutněné drcené kamenivo fr.4-8	tl. 60 mm
<u>hutněné drcené kamenivo fr.0-32</u>	<u>tl. 200 mm</u>
Upravená zemní pláň -/zhutněno 20 MPa/	
Celková výška podkladní vrstvy	270 mm

Následně bude proveden pryžový monolitický povrch v min. tl. 30mm

Povrch sportovního hřiště

Pryžová sportovní plocha EPDM finální vrstva (20mmSBR+10mm EPDM) tl. 30 mm

Sportovní povrch – tartanový povrch - popis:

Sportovní tartanová plocha tl. 30mm (20mm SBR, 10mm ve hmotě probarvené EPDM pojené PU pojivem) barevné provedení dle grafického návrhu prováděcí PD, certifikace systému dle ČSN EN 1177 A 1176 na kritickou výšku pádu min. 2000mm. Pro aplikaci povrchu bude nutno použít **alifatické pojivo** (vysoce odolné na UV záření, zajištěná stálobarevnost po dobu životnosti povrchu)

Při předání stavby je nutno doložit protokol o zkoušce toxicity povrchu EPDM dle DIN 18035-7 na polycyklické aromatické uhlovodíky dle nařízení komise EU č.494/2011, příl. XVII, bod 50PAU

Plochy jsou barevně odlišeny pro herní sportovní plochu a plochu pro cyklostezku, včetně motivů z barevného EPDM granulátu, v melírovaném odstínu . Na ploše bude barevným značením proveden „skákací panák „

SO 02 – ÚPRAVA ZPEVNĚNÝCH PLOCH

SO 02.1 Úpravy zpevněných ploch – stávající chodníky

Stávající chodníky budou vyspraveny, betonová dlažba bude odstraněna a nahrazena novou konstrukcí s pojízdnou gumovou úpravou s barevným značením cyklostezky.

SO 02.2 Úpravy zpevněných ploch – dětské hřiště

Chodníky budou navazovat na hřiště a další zpevněné plochy, které budou provedeny mezi hracími prvky MŠ, a vhodně barevně označeny.

Zpevněné plochy s gumovou úpravou budou doplněny i pod stávajícími hracími prvky a nově budou doplněny vybrané hrací prvky, které vhodně doplní venkovní hrací prostor mateřské školky

Pro zajištění kompaktnosti provozu na dětském hřišti bude nově upraven tvar hřiště do celistvé plochy a v návaznosti na to budou doplněny vybrané herní prvky
Cílová skupina uživatelů: Děti od 2 do 12 let

Popis prací

Nově bude vytýčen tvar a rozměr hřiště s navrženou monolitickým pryžovou plochou. Vytýčení provede geodet na základě předaného podkladu projektantem. Výškové osazení nové plochy hřiště \pm

0,00=217,50 Bpv, (finální povrch EPDM).

Hřiště bude olemováno betonovou obrubou / zahradní bet.obrubník tl. 50mm, ve stejné výškové úrovni.

Pro nové hrací prvky budou zřízeny betonové patky dle technických parametrů těchto hracích prvků

Veškeré základové konstrukce budou podsypány zhutněnou šterkodrtí, tloušťky 150 mm. Pro betonové konstrukce bude použito betonové směsi s označením C16/20 (obrubníky s použitím směsi C8/10).

Plošně v novém tvaru hřiště budou dále provedeny konstrukční vrstvy vč. dopadové plochy v celkové tl. 300mm ve složení :

zhutněné podkladní kamenivo:

hutněné drcené kamenivo fr.0-4 -/zhutněno 35 MPa/	tl. 10 mm
---	-----------

hutněné drcené kamenivo fr.4-8	tl. 60 mm
--------------------------------	-----------

hutněné drcené kamenivo fr.0-32	tl. 200 mm
---------------------------------	------------

Upravená zemní pláň -/zhutněno 20 MPa/	
--	--

Celková výška podkladní vrstvy	270 mm
---------------------------------------	---------------

Následně bude proveden pryžový monolitický povrch v min. tl. 30mm

Povrch dětského hřiště

Pryžová dopadová plocha EPDM finální vrstva (20mmSBR+10mm EPDM)	tl. 30 mm
--	------------------

Pozn.: (v dopadových zónách hracích prvků se může navržená tloušťka upravit dle doporučeného předpisu dodavatele)

Pryžová monolitická plocha -popis:

Pryžová dopadová plocha tl. 30mm (20mm SBR, 10mm ve hmotě probarvené EPDM pojené PU pojivem) barevné provedení dle grafického návrhu prováděcí PD, certifikace systému dle ČSN EN 1177 A 1176 na kritickou výšku pádu min. 2000mm. Pro aplikaci povrchu bude nutno použít **alifatické pojivo** (vysoce odolné na UV záření, zajištěná stálobarevnost po dobu životnosti povrchu)

Při předání stavby je nutno doložit protokol o zkoušce toxicity povrchu EPDM dle DIN 18035-7 na polycyklické aromatické uhlovodíky dle nařízení komise EU č.494/2011, příl. XVII, bod 50PAU

Barevnosti ploch a jejich motivy jsou navrženy orientačně, nutné je pouze barevné

zatřídění EPDM granulátu podle RAL. Na ploše hřiště budou provedeny barevné odstíny:

RAL 2004 (50%) + 1006 (50%) – oranžový melír

RAL 6032 (50%) + RAL 6017 (50%) – zelená melír

RAL 3016 (80%) + RAL 1001 (20%) – tmavá červená cihlová melír

RAL 1006 (50%) + RAL 1012 (50%) – žlutá melír

RAL 6032(100%) – tmavá zelená

Herní prvky – popis nově doplněných prvků:

- Pískoviště s gumovou obrubou vybraného typu
- Pozemní trampolína
- doplňující prvek na lezení pro nejmenší - „hříby“ v provedení EPDM granulátu – 2 ks
- doplňující prvek na lezení pro nejmenší - „palisáda“ v provedení EPDM granulátu – 4 ks
- doplňující prvek na lezení pro nejmenší - „boule s otvorem“ v provedení EPDM granulátu – 2 ks
- doplňující prvek na lezení – „liščí nora“ v provedení EPDM granulátu – 1 ks

Poznámka:

Všechny herní prvky, které se zůstávají v původních místech, musí být u terénu demontovány vcelku s maximální opatností, tak, aby nedošlo k jejich poškození, zničení, oděru laku apod.

Pro jejich následné umístění na ploše slouží vytyčovací bod v ose prvku, nový základ bude respektovat stávající způsob kotvení prvku, v případě, že se zjistí odlišnost stávajícího založení proti navrženému řešení, upozorní dodavatel investora, a projektant se přizve k návrhu nebo ke změně řešení.

Stávající stav :

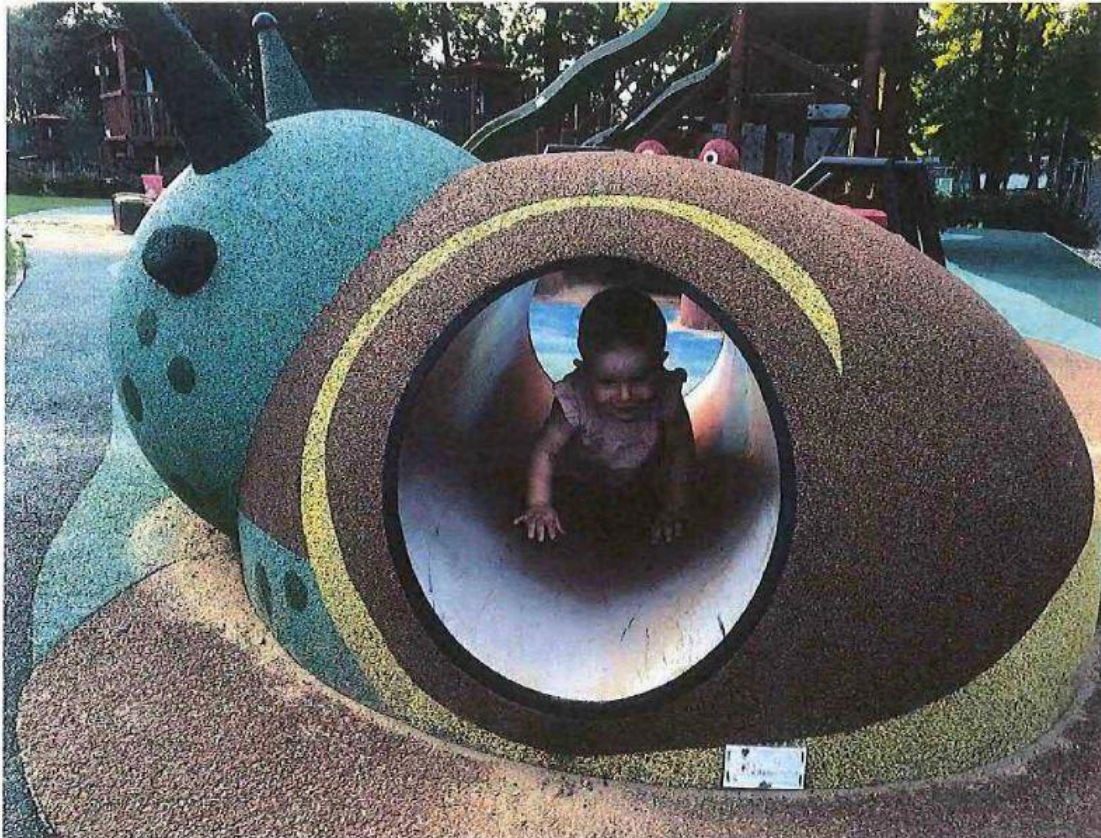


Nový návrh – vizualizace



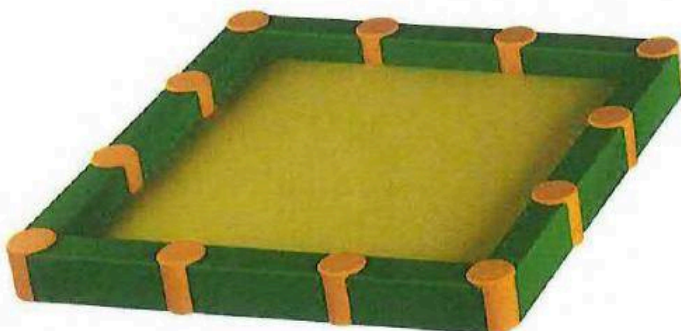
Ilustrativní fotky nového hracího vybavení:

Prolézačky s otvorem s vrchní úpravou EPDM
Např. „boule s prolezem“, „liščí nora“



Ilustrativní foto

Gumové pískoviště :



Jedná se o pískoviště, jehož obvod je tvořen EPDM pryžovými dílci. Průměr pískoviště je 4m

Ilustrativní foto



Skákací panák je vytvořen z EPDM pryže.

Ilustrativní foto

Pro doplnění a účelné využití plochy mezi pískovištěm a houpačkami budou doplněny herní prvky pro nejmenší- lezečí palisády a hříby v provedení EPDM.

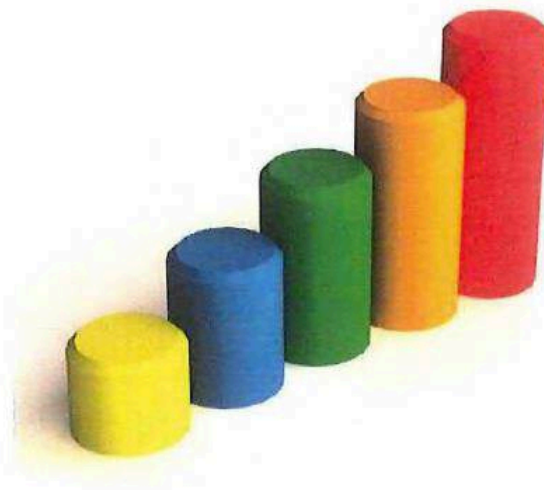
Herní prvky „palisády“ jsou pr.230mm, do výšky 500mm, osazené do bet.patek – viz detail.

Herní prvky „hříby“ jsou pr.230mm, do výšky 500mm, osazené do bet.patek – viz detail.

SLOŽENÍ VÝROBKU:

alifatické pojivo, EPDM pryžový granulát, lehčený beton

Ilustrativní foto – „palisády“



Ilustrativní foto „hříby“



1.4. Doplnující práce

Po rekonstrukci dětského hřiště se provede upravení okolního terénu do vzdálenosti 0,5- 1m od líce hřiště. Zapraví se plochy po přesunech hracích prvků (řetězová dvouhoupačka), a po přesunu laviček. Okolí hřiště bude výškově upraveno (vysvahováno nebo dosypáno) k okolním zpevněným plochám . Terénní úpravy budou provedeny následně po zhotovení celého dětského hřiště. Ornice bude rozvezena tak, aby byly vyrovnány nerovnosti a vysvahování bude plynule navazovat na ostatní původní terén. Ornice na napojí na stávající trávník . Urovnání povrchu bude provedeno vhodnou mechanizací. Poškozené travnaté plochy je nutno opravit a uvést do původního stavu dle normy ČSN 83 9011 Práce s půdou a ČSN 83 9031 Trávníky a jejich zakládání (dále jen „norma“). Poškozené plochy je nutno před výsevem pečlivě zkypřit. Odpady, kameny o průměru větším než 5 cm a části rostlin, které se obtížně rozkládají, je nutno odstranit, vegetační vrstvu doplnit na tloušťku minimálně 10 cm, srovnat do roviny a napojit plynule na okolní terén a vyset travní osivo Parková směs v množství minimálně 25g/m². Trávník způsobilý k přejímce dle bodu 7.2 normy tvoří vyrovnaný porost, který v pokoseném stavu vykazuje pokryvnost půdy ze 75 % rostlinami požadované oseední směsi.

1.5. Závěr:

Technické podmínky dodávky prvků pro dětská hřiště

Výkopové práce pro montáž prvků dětského hřiště budou součástí dodávky, taktéž základové konstrukce pro instalaci prvků, které byly stanoveny. Ke každému prvku budou doloženy atesty a certifikáty, s technickými listy, návody k použití a údržby.

Dopadové plochy řešeny podle technických listů, tvary a rozměry včetně technologické skladby musí dodavatel doložit svými konkrétními podmínkami a návrhy skladby pro stanovenou výšku kritického pádu. Stanoví norma EN ČSN 1177. Každý výrobce má u prvku stanovenou kritickou výšku pádu, kterou mu odsouhlasí certifikační orgán.

Terénní úpravy a ozelenění travnatých ploch v souladu s normou ČSN 83 9011 Práce s půdou a ČSN 83 9031 Trávníky a jejich zakládání.

ODKAZY NA ZÁKONY A NORMY

Všechny prvky musí odpovídat **ČSN EN 1176**, **ČSN EN 1177**.

- ◆ Normy obsahují technické specifikace a další kritéria pro materiály, výroby, postupy a služby tak, aby vyhovovaly danému účelu.
- ◆ V případě dětských hřišť jsou kvalifikovaným doporučením podchycující předvídatelná rizika a přispívajícím ke zvýšení bezpečnosti prostor určených ke hře dětí

Písek pro pískoviště

ZÁKON č. 258/2000Sb. o ochraně veřejného zdraví a změně některých souvisejících předpisů

§ 13- provozovatel je povinen zajistit, aby písek užívaný ke hrám dětí v pískovištích nebyl mikrobiálně, chemicky a parazitně znečištěn nad hygienické limity upravené prováděcím předpisem (vyhláška MZ č. 135/2004 Sb.)



Datum: 20.8.2018

Vypracovala:



Eva Palová
projekční a inženýrská činnost



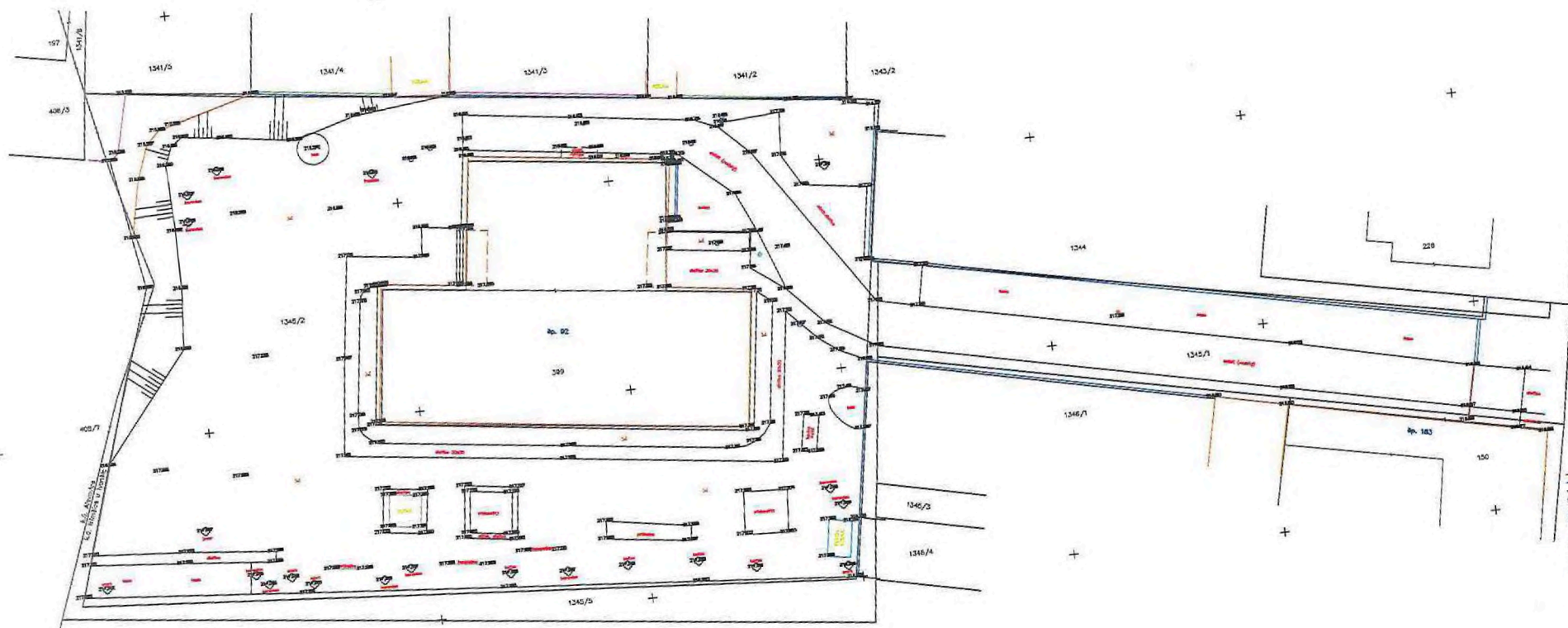
.....

Eva Palová
Projekční činnost ve výstavbě, inženýrská činnost



.....

Autorizace : Ing Jiří Viktorín
Osvědčení o autorizaci č. 18324 – obor pozemní stavby;
ČKAIT č. 1301307

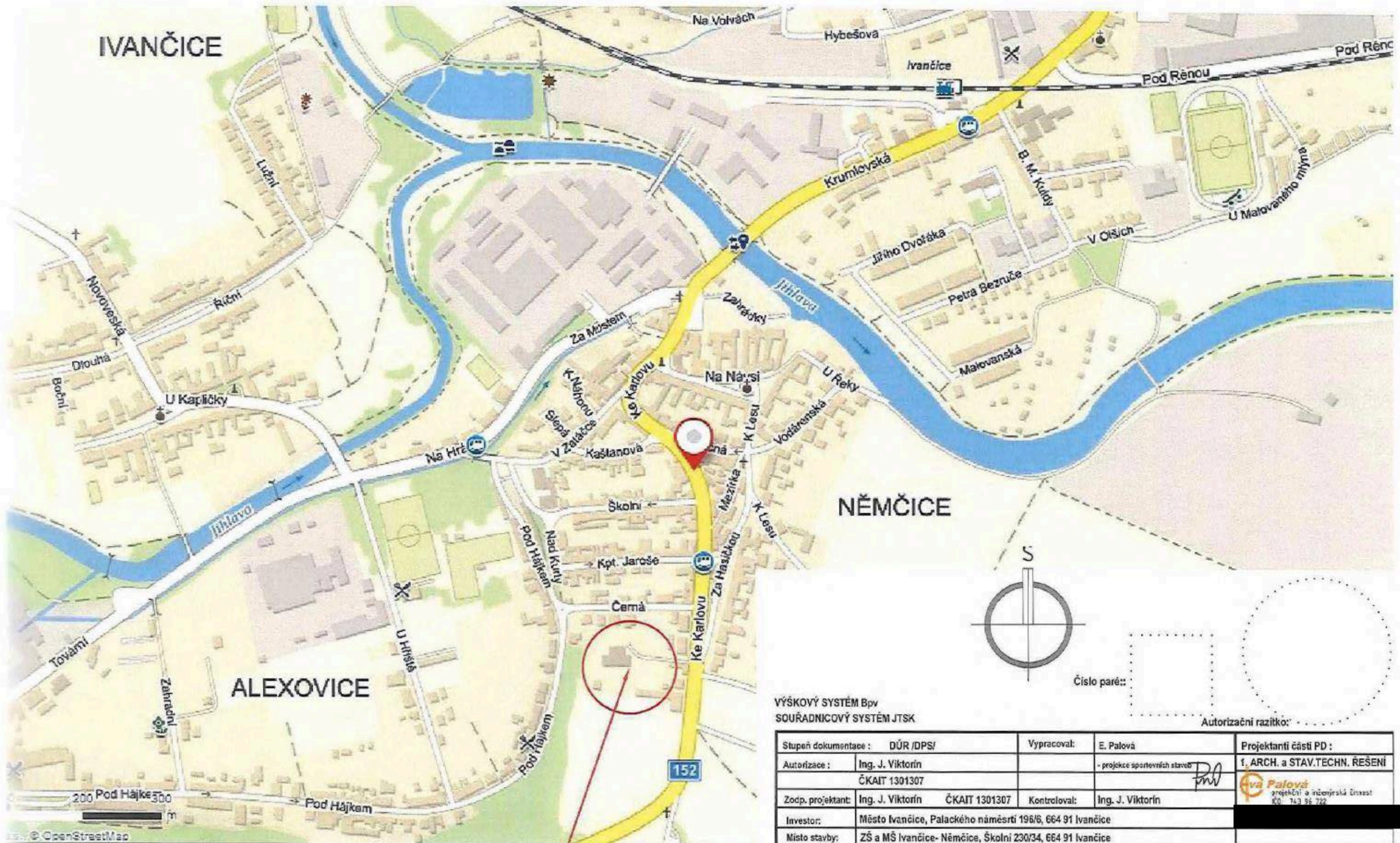


- LEGENDA:
- BUDOVA ŽDŔIA
 - BUDOVA KUCHNE
 - BUDOVA BIELEJŠIA
 - PLOT BRATŔI
 - PLOT DRABŔI
 - PLOT ŽDŔE
 - VSTUP NA POZEMEK
 - CHODBIČ, ŽEV. PLOCHY, CESTY
 - VÝTKOVÁ BRÁNA
 - PATA DVANĔ
 - DOUŠEK + POROČ
 - HRANICE PARCEL, OH
 - LAMPA
 - VÝŠŤ
 - KANAL, TROJKA
 - PAVLA NEKURĔENĀ
 - STROM
 - CL. ROZVĀDIE
 - HŔP



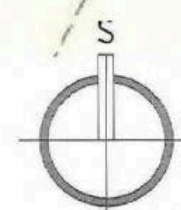
ČÍSLO OVBĚDĚ: 19.6.2018
 DATUM OVBĚDĚ: 13.02.2018

NALEŽITOSTI A PŘEDNOSTI OPOVĚDĚ PRÁVNÍ PŘEDPISŮM		OBRŮBENÍ VEKOVÉ MĚŘENÍ A SÚBŔŤ MĚŘENÍ VE VĚKOVĚ MĚŘENÍ VE VĚKOVĚ	
Kraj: JIHOVMORAVSKÝ	Obec: Ivančice	Zpracoval: JIHOVMORAVSKÝ S.Ú.Č.	Číslo: 19.6.2018
Objekt: MĚŘENÍ VEKOVÉ MĚŘENÍ VE VĚKOVĚ	Objekt: MĚŘENÍ VEKOVÉ MĚŘENÍ VE VĚKOVĚ	Kontroloval: DOUŠEK	13.02.2018
M? IVANČICE	MĚŘENÍ VEKOVÉ MĚŘENÍ VE VĚKOVĚ	Objekt: IVANČICE	13.02.2018
ZAMĚŘENÍ POLOHOPISU A VÝŠKOPISU	Číslo výkresu: 1	Objekt: IVANČICE	13.02.2018
		Vytvořil: JIHOVMORAVSKÝ S.Ú.Č.	1:200



VÍCEÚČELOVÉ SPORTOVNÍ HRŠTĚ ZŠ a MŠ IVANČICE- NĚMČICE
Ke Karlovu 92/72, okr. Brno- venkov 664 51

VÝŠKOVÝ SYSTÉM BpV
SOUŘADNICOVÝ SYSTÉM JTSK



Číslo paré:

Autorizační razítko:

Stupeň dokumentace :	DŮR /DPS/	Vypracoval:	E. Palová	Projektanti části PD :	1. ARCH. a STAV.TECHN. ŘEŠENÍ
Autorizace :	Ing. J. Viktorín ČKAIT 1301307		- projekce sportovních staveb <i>Palová</i>		
Zodp. projektant:	Ing. J. Viktorín ČKAIT 1301307	Kontroloval:	Ing. J. Viktorín		
Investor:	Město Ivančice, Palackého náměstí 196/6, 664 91 Ivančice				
Místo stavby:	ZŠ a MŠ Ivančice- Němčice, Školní 230/34, 664 91 Ivančice				
Název stavby:	VÍCEÚČELOVÉ SPORTOVNÍ HRŠTĚ A ÚPRAVY HRACÍCH PLOCH V AREÁLU ZŠ a MŠ IVANČICE - NĚMČICE			EVA PALOVÁ IČO: 743 91 722	
Název výkresu:	SITUACE ŠIRŠÍCH VZTAHŮ		ČÁST: C	Datum :	09/2018
				Formát :	
				Č. zakázky:	PD - 4-11-2018
				Č. výkresu:	Měřítko:
				C.1	-



LEGENDA NOVÝCH OBJEKTŮ:

SO 01 - SPORTOVNÍ HRŠTĚ

tartanová plocha víceúčelového sportovního hrštĚ 280 m²
 tl. min. 10 mm

SO 02 - ÚPRAVA ZPEVNĚNÝCH PLOCH

tartanová monošiková dlažba EPDM min.tl. 10mm 520 m²
 v barevném provedení:
 RAL 2004 (50%) +RAL 1006 (50%) -oranžová
 RAL 6032 (100%) -sv.zelená
 RAL 3016 (100%) -červená
 RAL 6017 (100%) -tm. zelená
 RAL 1001 (100%) +RAL 1012 (50%) -okřídla bílá

piasek

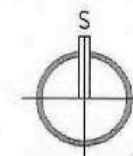
stávající objekty - budova MŠ

úprava okolního terénu - nové zatravnění cca 150 m²

oplocení hrštĚ do výšky 3,00m 20 m

VÝPIS HRÁČÍCH PRVKŮ:

- Ⓐ prolézačka "LISÍ nora" 1 ks
- Ⓑ Pískoviště 4-hran z pryž.dílů EPDM, pr.4m 1 ks
- Ⓒ pozemní trampolína 1 ks
- Ⓓ tartanová "boule s průřezem" 1 ks
- Ⓔ pryžová barevná palisáda 6 ks
- Ⓛ pryžové barevné hršty 2 ks
- Ⓜ Barevný skávací panák EPDM 1 ks

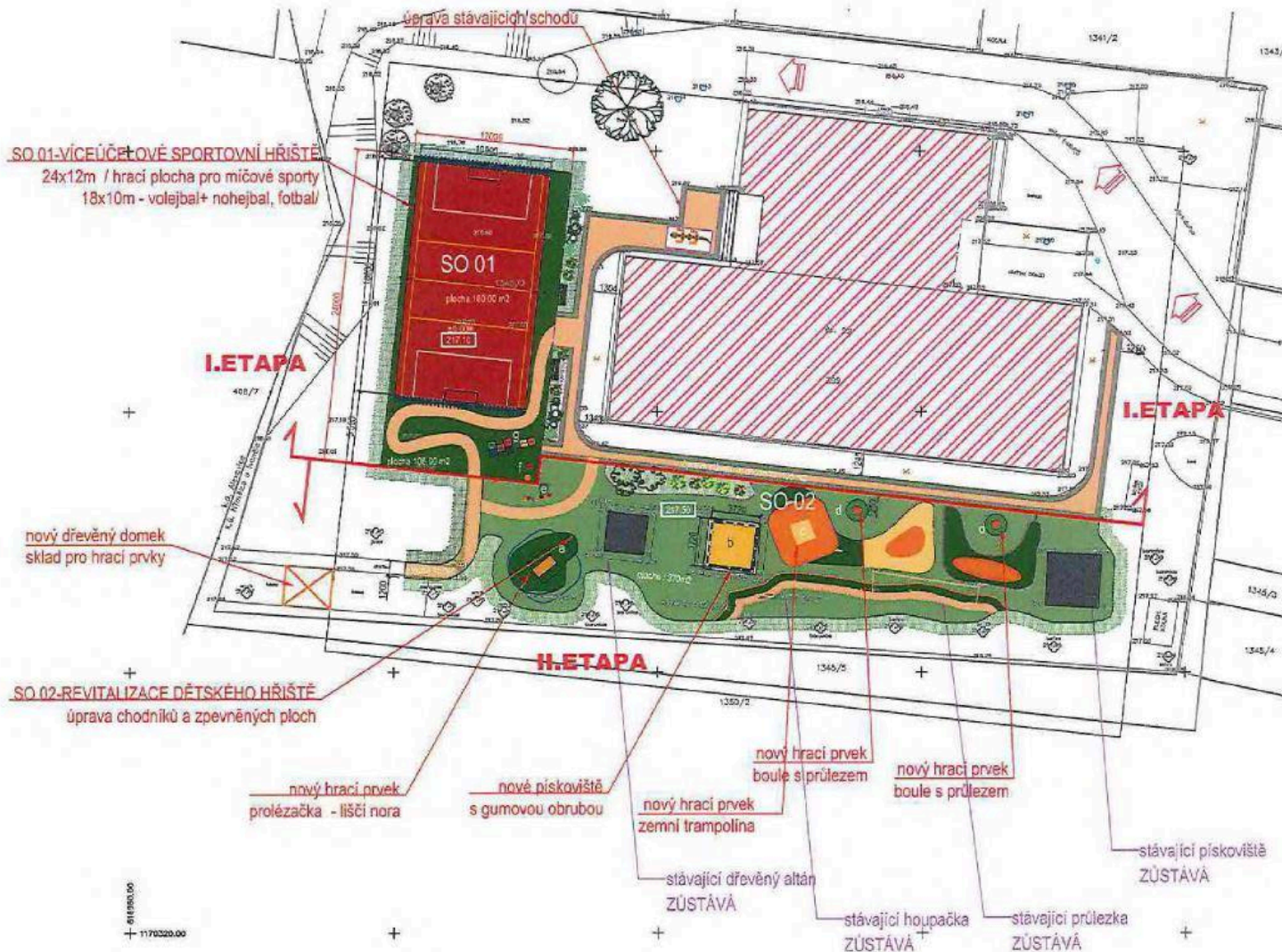


Číslo paré: _____

VÝŠKOVÝ SYSTÉM Bpv _____
 SOUŘADNICOVÝ SYSTÉM JTSK _____

Autorizační razítko: _____

Stupeň dokumentace :	DŮR./DPS/	Vypracoval :	E. Palová	Projektant časti PD :	1. ARCH. a STAV.TECHN. RESUME
Autorizace :	Ing. J. Viktorín Č.KAIT 1301307		-projekce sportovních staveb		
Zedp. projektant :	Ing. J. Viktorín Č.KAIT 1301307	Kontroloval :	Ing. J. Viktorín		
Investor :	Město Ivančice, Palackého náměstí 196/6, 694 91 Ivančice				
Místo stavby :	ZŠ a MŠ Ivančice-Němčice, Školní 238/54, 694 91 Ivančice				
Název stavby :	VÍCEÚČELOVÉ SPORTOVNÍ HRŠTĚ A ÚPRAVY HRÁČÍCH PLOCH V AREÁLU ZŠ a MŠ IVANČICE - NĚMČICE				EVA PALOVÁ 005 749 81 70
Název výkresu :	CELKOVÁ SITUACE	ČAST :	C	Č. výkresu :	C.2
				Měřítko :	1: 250



SO 01-VÍCEÚČELOVÉ SPORTOVNÍ HRŠTĚ
 24x12m / hrací plocha pro míčové sporty
 18x10m - volejbal+ nohejbal, fotbal

nový dřevěný domek
 sklad pro hrací prvky

SO 02-REVITALIZACE DĚTSKÉHO HRŠTĚ
 úprava chodníků a zpevněných ploch

nový hrací prvek
 prolézačka - liščí nora

nové pískoviště
 s gumovou obrubou

nový hrací prvek
 zemní trampolína

nový hrací prvek
 boule s průřezem

nový hrací prvek
 boule s průřezem

stávající dřevěný altán
 ZÚSTÁVA

stávající houpačka
 ZÚSTÁVA

stávající průleзка
 ZÚSTÁVA

stávající pískoviště
 ZÚSTÁVA

LEGENDA NOVÝCH OBJEKTŮ:

- SO 01 - SPORTOVNÍ HRŠTĚ**
 tartanová plocha víceúčelového sportovního hrště 288 m²
 tl. min. 10 mm
- SO 02 - ÚPRAVA ZPEVNĚNÝCH PLOCH**
 tartanová monolitická dlažba EPDM min.tl. 10mm 520 m²
 v barevném provedení :
 RAL 2004 (50%) +RAL 1008 (50%) -oranžová
 RAL 6032 (100%) -sv.zelavá
 RAL 3016 (100%) -šeravá
 RAL 6017 (100%) -tm.zelavá
 RAL 1001 (100%) +RAL 1012 (50%) -světlá zelená
- pisek
- stávající objekty- budova MŠ
- úprava okolního terénu - nové zatravnění cca 150 m²
- oplocení hrště do výšky 3,00m 20 m

VÝPIS HRACÍCH PRVKŮ:

- Ⓐ prolézačka "Liščí nora" 1 ks
- Ⓑ Pískoviště 4-hran z pryž.dlaží EPDM, pr.4m 1 ks
- Ⓒ pozemní trampolína 1 ks
- Ⓓ tartanová "boule s průřezem" 1 ks
- Ⓔ pryžová barevná palisáda 6 ks
- Ⓕ pryžové barevné hříby 2 ks
- Ⓖ Barevný skákačí panák EPDM 1 ks

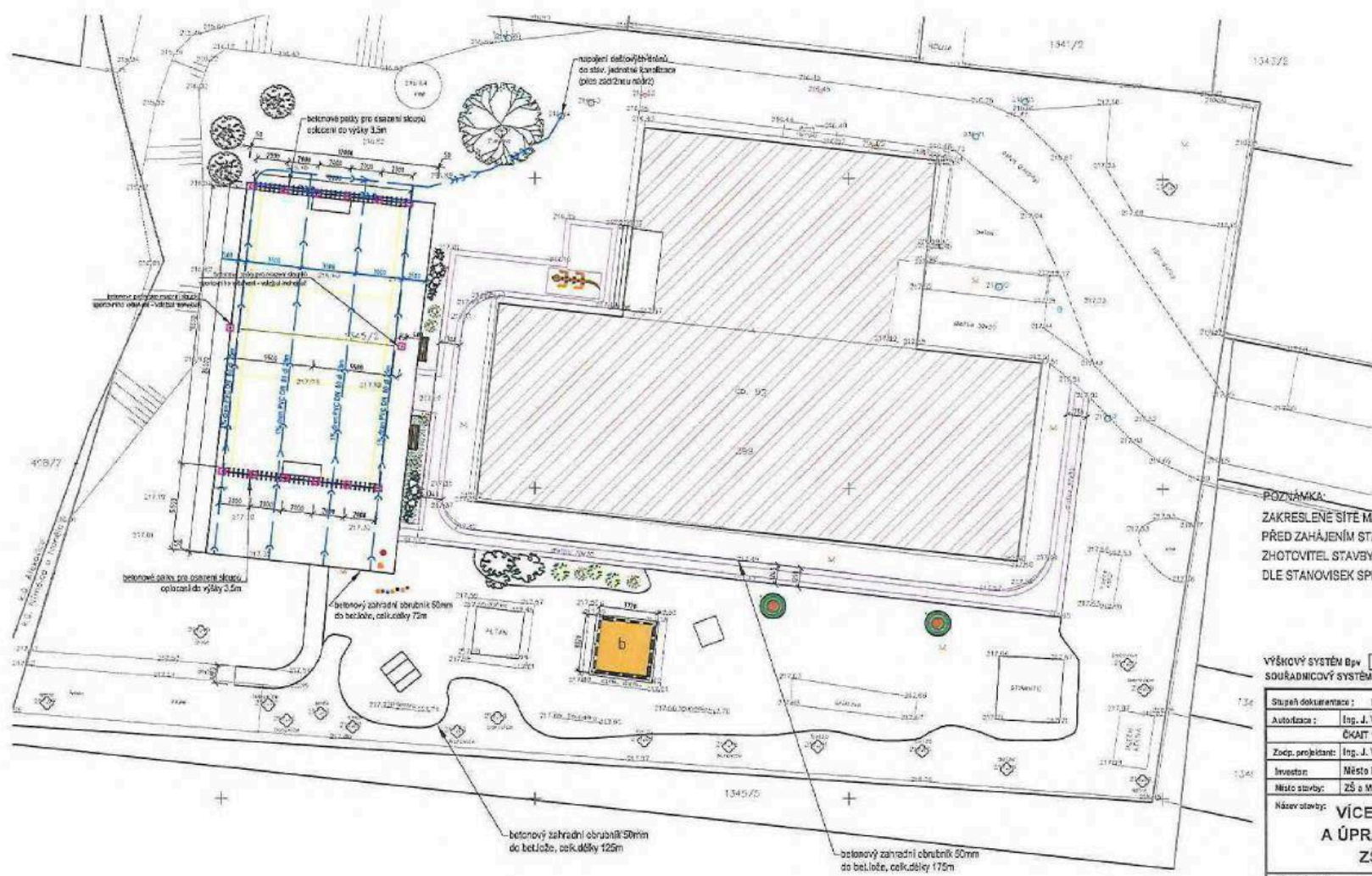
POZNÁMKA:
 ZAKRESLENÉ SÍTĚ MAJÍ POUZE INFORMATIVNÍ CHARAKTER.
 PŘED ZAHÁJENÍM STAVBY JE INVESTOR POVINEN ZAJISTIT VYTÝČENÍ STAV. INŽ. SÍTĚ.
 ZHOTOVITEL STAVBY JE POVINEN DODRŽET PODMÍNKY PRO REALIZACI STAVBY, VYDANÉ DOTČENÝMI ORGÁNY
 DLE STANOVISEK SPRÁVCŮ A VLASTNÍKŮ INŽENÝRSKÝCH SÍTĚ, NEBO JEJICH SPRÁVCŮ - VIZ. DOKLADOVÁ ČÁST



VÝŠKOVÝ SYSTÉM Bv
 SOUŘADNICOVÝ SYSTÉM JTSK

Stupeň dokumentace :	DŮR./DPS	Vypracoval :	E. Palová	Projektanti částí PD :	1. ARCH. a STAV. TECHN. PRŮV. (P)
Autorizace :	Ing. J. Viktorin	Kontroloval :	Ing. J. Viktorin	Číslo parčí :	
Zodp. projektant :	Ing. J. Viktorin	ČKAIT 1301307		Autorizační razítko :	
Investor :	Město Ivančice, Palackého náměstí 156/6, 664 91 Ivančice				
Místo stavby :	ZŠ a MŠ Ivančice-Němčice, Školní 230/5A, 664 91 Ivančice				
Název stavby :	VÍCEÚČELOVÉ SPORTOVNÍ HRŠTĚ A ÚPRAVY HRACÍCH PLOCH V AREÁLU ZŠ a MŠ IVANČICE - NĚMČICE				EVA PALOVÁ IČO: 743 91 70 www.eva-palova.cz E-mail: eva.palova@eva-palova.cz
Název výkresu :	KOORDINAČNÍ SITUACE		ČAST:	C	Formát : 00/2015 Č. zakázky : PG - 4 - 11/2015 C. výkresu : NĚMČICE 1: 250

816900.00
 1170220.00



- LEGENDA NOVÝCH OBJEKTŮ:**
- SO 01 - SPORTOVNÍ HRŠTĚ**
 [Symbol: rectangle with diagonal hatching] tartanová plocha víceúčelového sportovního hrště 288 m²
 [Symbol: rectangle with diagonal hatching] š. min. 10 mm
- SO 02 - ÚPRAVA ZPEVNĚNÝCH PLOCH**
 [Symbol: rectangle with diagonal hatching] tartanová monolitická dlažba EPDM min. š. 10mm 520 m²
 [Symbol: rectangle with diagonal hatching] v barevném provedení:
 RAL 2004 (80%) +RAL 1036 (50%) -oranžová
 RAL 6032 (100%) -sv.zelená
 RAL 3016 (100%) -černá
 RAL 6017 (100%) -tm. zelená
 RAL 1001 (100%) -RAL 1012 (50%) -světá béžová
- [Symbol: yellow rectangle] písek
 [Symbol: rectangle with diagonal hatching] stávající objekty- budova MŠ
 [Symbol: rectangle with diagonal hatching] úprava okolního terénu - nové zatravnění cca 150 m²
 [Symbol: rectangle with diagonal hatching] oplocení hrště do výšky 3,00m 20 m²
- [Symbol: pink square] bet.základové konstrukce beton C16/20

ZAKRESLENÉ SÍTE MAJÍ POUZE INFORMATIVNÍ CHARAKTER.
 PŘED ZAHÁJENÍM STAVBY JE INVESTOR POVINEN ZAJISTIT VYTČENÍ STAV. INŽ. SÍTÍ.
 ZHOTVITEL STAVBY JE POVINEN DODRŽET PODMÍNKY PRO REALIZACI STAVBY, VYDANÉ DOTČENÝMI DOKLADY
 DLE STANOVISEK SPRÁVCŮ A VLASTNÍKŮ INŽENÝRSKÝCH SÍTÍ, NEBO JEJICH SPRÁVCŮ - VIZ. DOKLADOVÁ ČÁST



VÝŠKOVÝ SYSTÉM BpV []
 SOUŘADNICOVÝ SYSTÉM JTSK []

Číslo parčí: []
 Autorizační razítko: []

Stupeň dokumentace :	DŮR /DPS/	Vypracoval:	E. Palová	Projektant čísel PO:	1. ARCH. a STAV. TECHN. RESURČ
Autorizace :	Ing. J. Viktorín		-projekt sportovních čísel		
ČKAIT :	1301347				
Zodp. projektant :	Ing. J. Viktorín	ČKAIT 1301347	Kontroloval:	Ing. J. Viktorín	
Investor :	Město Ivančice, Palackého náměstí 186/6, 684 91 Ivančice				
Místo stavby :	ZŠ a MŠ Ivančice- Němčice, Školní 220/34, 684 91 Ivančice				
Název stavby:	VÍCEÚČELOVÉ SPORTOVNÍ HRŠTĚ A ÚPRAVY HRACÍCH PLOCH V AREÁLU ZŠ a MŠ IVANČICE - NĚMČICE				EVA PALOVÁ architekt a inženýrka čísel
Název výkresu:	SO 02- PŮDORYS HRŠTĚ A ZPEVNĚNÝCH PLOCH				ICD: 740 31 02 architekt a inženýrka čísel
				Datum :	08.2015
				Formát :	
				Č. zakázky :	PO - 4-11-0015
				C. výkres :	Měřítko:
					1: 200



Číslo baré:

VÝŠKOVÝ SYSTÉM Bpv ±0,00 = 217,10 Bpv

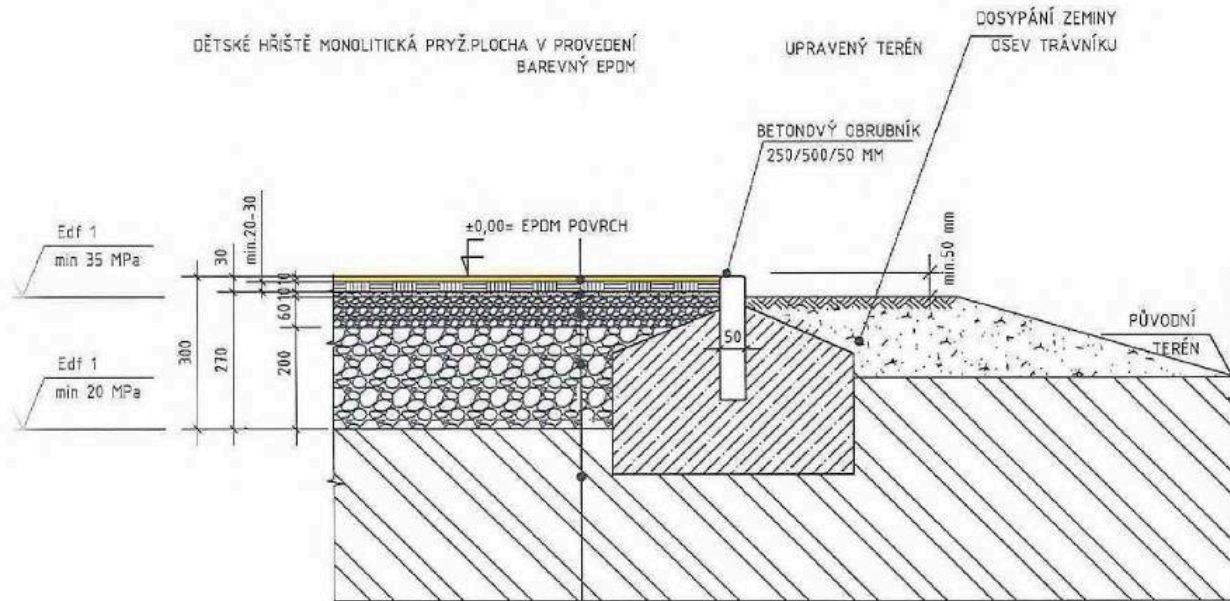
SOUŘADNICOVÝ SYSTÉM JTSK

Autorizační razítko:

Stupeň dokumentace :	DÚR /DPS/	Vypracoval:	E. Palová	Projektanti částí PD :
Autorizace :	Ing. J. Viktorín		- projektce sportovních staveb <i>Pal</i>	1. ARCH. a STAV. TECHN. ŘEŠENÍ
	ČKAIT 1301307			<i>Eva Palová</i> projektová a inženýrská firma IČO: 143 96 722
Zodp. projektant:	Ing. J. Viktorín	ČKAIT 1301307	Kontroloval:	Ing. J. Viktorín
Investor:	Město Ivančice, Palackého náměstí 196/6, 664 91 Ivančice			
Místo stavby:	ZŠ a MŠ Ivančice- Němčice, Školní 230/34, 664 91 Ivančice			
Název stavby:	VÍCEÚČELOVÉ SPORTOVNÍ HRŠTĚ A ÚPRAVY HRACÍCH PLOCH V AREÁLU ZŠ a MŠ IVANČICE - NĚMČICE			EVA PALOVA IČO: 143 96 722 architektní a inženýrská firma www.palova.cz
				Datum : 09/2018
				Formát :
				Č. zakázky: PD - 4-11-2018
Název výkresu:	VIZUALIZACE I.		ČÁST: D	Č. výkresu: D.3.1
				Měřítko: -

ŘEZ VRSTVAMI -DETAIL UKONČENÍ

HRACÍ PLOCHA DĚTSKÉHO HŘIŠTĚ /NOVÉ PODKLAD.VRSTVY/



- PRYŽOVÝ POVRCH - MONOLITICKÁ DOPADOVÁ PLOCHA EPDM 10 mm
- PRUŽNÁ VRSTVA SBR min. 20 mm } 30 mm
- DRCENÉ KAMENIVO 0-4mm- ZAKALOVAČÍ VRSTVA (Edf2=min.35MPa) 10 mm
- DRCENÉ KAMENIVO 4-8 mm 60 mm
- DRCENÉ KAMENIVO FR. 0-32 mm 200 mm
- ZHUTNĚNÁ PLÁŇ ZHUTNĚNÉ PODLOŽÍ POLOPROPUSTNÉ (Ecf2 = min. 20 MPa)

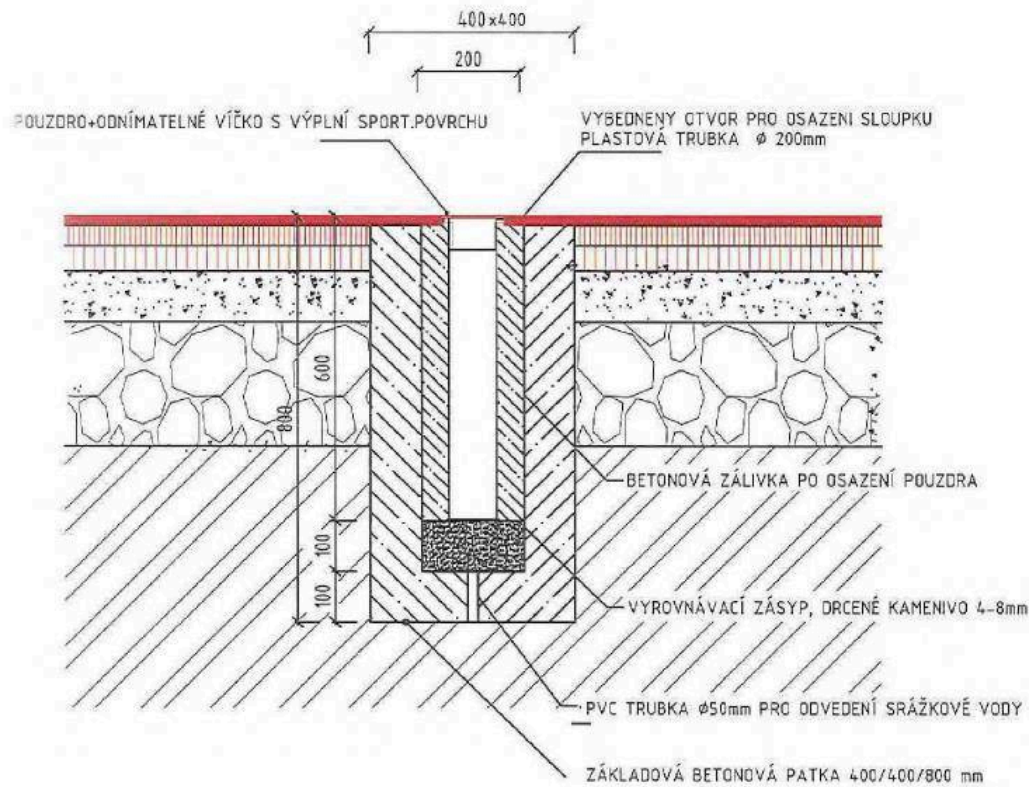
VÝŠKOVÝ SYSTÉM Bpv ±0,00 = 217,10 Bpv
 SOUŘADNICOVÝ SYSTÉM JTSK

Číslo paré:  

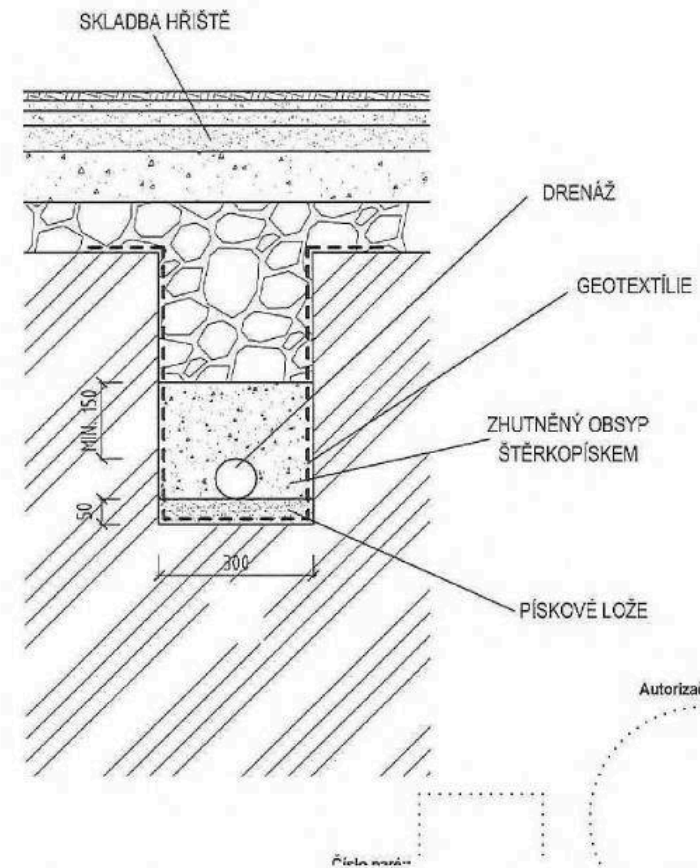
Autorizační razítko: 

Stupeň dokumentace :	DŮR./DPS/	Vypracoval:	E. Palová	Projektanti částí PD :
Autorizace :	Ing. J. Viktorín ČKAIT 1301307		- projekce sportovních staveb 	1. ARCH. a STAV.TECHN. ŘEŠENÍ
Zodp. projektant:	Ing. J. Viktorín ČKAIT 1301307	Kontroloval:	Ing. J. Viktorín	 projektování a inženýrská činnost IČO: 713 96 122
Investor:	Město Ivančice, Palackého náměstí 196/6, 664 91 Ivančice			
Místo stavby:	ZŠ a MŠ Ivančice- Němčice, Školní 230/34, 664 91 Ivančice			
Název stavby:	VÍCEÚČELOVÉ SPORTOVNÍ HŘIŠTĚ A ÚPRAVY HRACÍCH PLOCH V AREÁLU ZŠ a MŠ IVANČICE - NĚMČICE			EVA PALOVÁ IČO: 743 96 722 projektování a inženýrská činnost 
Název výkresu:	ŘEZ PLOCHOU CHODNÍKŮ A DOPADOVÝCH PLOCH			Datum : 08/2016
				Formát : PD - 4-11-2018
				Č. zakázky : Č. výkresu : Měřítka :
				D.4.2. 1: 10

KOTEVNÍ PATKA SLOUPKU PRO VOLEJBAL /TENIS/



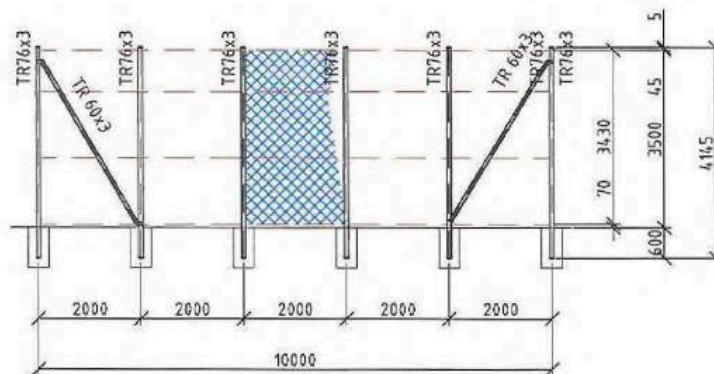
DETAIL ULOŽENÍ DRENÁŽNÍHO POTRUBÍ



Stupeň dokumentace :	DŮR /DPS/	Vypracoval:	E. Palová	Projektanti části PD :
Autorizace :	Ing. J. Viktorín	- projekce sportovních staveb	<i>DPV</i>	1. ARCH. a STAV.TECHN. ŘEŠENÍ
	ČKAIT 1301307			<i>Eva Palová</i> projektování a inženýrská činnost IČO: 743 96 722
Zodp. projektant:	Ing. J. Viktorín ČKAIT 1301307	Kontroloval:	Ing. J. Viktorín	
Investor:	Město Ivančice, Palackého náměstí 196/6, 664 91 Ivančice			
Místo stavby:	ZŠ a MŠ Ivančice- Němčice, Školní 230/34, 664 91 Ivančice			
Název stavby:	VÍCEÚČELOVÉ SPORTOVNÍ HŘIŠTĚ A ÚPRAVY HRACÍCH PLOCH V AREÁLU ZŠ a MŠ IVANČICE - NĚMČICE			EVA PALOVÁ IČO: 743 96 722 projektování a inženýrská činnost [redacted]
				Datum : 08/2018
				Formát :
				C. zakázky: PD - 4-11-2018
Název výkresu:	SO 01 - DETAILS	ČÁST:	D	C. výkresu: Měřítko: D.4.3. 1: 10

POHLED NA OPLOCENÍ

M 1:100



POZNÁMKA :

- VEŠKERÉ DK OPLOCENÍ JSOU POVRCHOVĚ UPRAVENÉ ŽÁROVÝM ZINKOVÁNÍM.
- VEŠKERÉ SVÁŘEČSKÉ PRÁCE BUDOU PROVEDENY ODBORNĚ ZPŮSOBILÝM PRACOVNÍKEM SE STÁTNÍ SVÁŘEČSKOU ZKOUŠKOU. TLOUŠTKY SVARŮ DLE POUŽITÉHO MATERIÁLU.
- PŘED ZAČÁTKEM VÝROBY NUTNO ZAMĚŘIT SITUACI NA STAVBĚ.
- TENTO VÝKRES NELZE ZTOTOŽŇOVAT S DODAVATELSKOU (VÝROBNÍ) DOKUMENTACÍ !!!

ROZPIS MATERIÁLU

CELKEM KUSŮ : 2 ROZPIS MATERIÁLU PRO 1 KUS

DRUH MATERIÁLU	MĚRNÁ JEDNOTKA			HMOTNOST V kg		POZNÁMKA
	m	m2	ks	JEDNOTKOVÁ	CELKOVÁ	
P 5	0,00	0,06		40,00	2,31	ZASLEPENÍ SLOUPKŮ
TR KR 60x3	14,80			4,21	62,31	ZAVĚTROVÁNÍ
TR KR 76x3	49,8000			5,40	268,92	
LANKO	80				0,00	
SÍŤ		70,00			0,00	
MATICE M12			40			
NAPÍNAČ LANA		0	8			
SPOJOVACÍ A NESPECIFIKOVANÝ MATERIÁL - 8%					26,68	
CELKEM kg					360	

Stupeň dokumentace :	DŮR /DPS/	Vypracoval:	E. Palová	Projektantí části PD :
Autorizace :	Ing. J. Viktorín		- projekce sportovních staveb	1. ARCH. a STAV. TECHN. ŘEŠENÍ
	ČKAIT 1301307			
Zodp. projektant:	Ing. J. Viktorín	ČKAIT 1301307	Kontroloval:	Ing. J. Viktorín
Investor:	Město Ivančice, Palackého náměstí 196/6, 664 91 Ivančice			
Místo stavby:	ZŠ a MŠ Ivančice- Němčice, Školní 230/34, 664 91 Ivančice			
Název stavby:	VÍCEÚČELOVÉ SPORTOVNÍ HRŠTĚ A ÚPRAVY HRACÍCH PLOCH V AREÁLU ZŠ a MŠ IVANČICE - NĚMČICE			EVA PALOVÁ IČO: 743 96 722 projektantka a inženýrská činnost
Název výkresu:	SO 01 - OPLOCENÍ HRŠTĚ		ČÁST: D	Datum : 08/2018 Formát : Č. zakázky: PD - 4-11-2018 Č. výkresu: D.6 Měřítko: 1: 100