



EVROPSKÁ UNIE
Evropský sociální fond
Operační program Zaměstnanost



Úřad práce ČR

DOHODA

o vyhrazení společensky účelného pracovního místa a poskytnutí příspěvku, spolufinancovaného ze státního rozpočtu a Evropského sociálního fondu č. KHA-JZ-9/2019

uzavřená mezi

Úřadem práce České republiky

zastupující osoba: Mgr. Renata Malichová, ředitelka Krajské pobočky ÚP ČR v Příbrami
sídlo: Dobrovského 1278/25, 170 00 Praha 7
IČO: 72496991
adresa pro doručování: Úřad práce České republiky – Krajská pobočka v Příbrami, T. G. Masaryka 145,
Příbram I, 261 01 Příbram I

(dále jen „Úřad práce“) na straně jedné

a

zaměstnavatelem: Město Čáslav
zastupující osoba: JUDr. Vlastislav Málek, starosta
sídlo: nám. Jana Žižky z Trocnova č.p. 1/1, Čáslav-Staré Město, 286 01 Čáslav
IČO: 00236021

(dále jen „zaměstnavatel“) na straně druhé.

Článek I

Účel poskytnutí příspěvku

Tato dohoda se uzavírá podle § 106, § 113 a § 119 zákona č. 435/2004 Sb., o zaměstnanosti, ve znění pozdějších předpisů (dále jen „zákon o zaměstnanosti“), a podle ustanovení § 26 vyhlášky č. 518/2004 Sb., kterou se provádí zákon č. 435/2004 Sb., o zaměstnanosti, ve znění pozdějších předpisů, za účelem vyhrazení společensky účelného pracovního místa a poskytnutí příspěvku na jeho vyhrazení (dále jen „příspěvek“) z regionálního projektu č. CZ.03.1.48/0.0/0.0/15_004/0000005 - Záruky pro mladé ve Středočeském kraji, financovaného z Operačního programu Zaměstnanost, realizovaného v souladu s § 120 odst. 4 zákona o zaměstnanosti, a to v rozsahu a za podmínek uvedených v této dohodě.

Článek II

Závazky zaměstnavatele a podmínky poskytnutí příspěvku

Úřad práce poskytne zaměstnavateli příspěvek za těchto podmínek:

1. Zaměstnavatel přijme na vyhrazené pracovní místo pro výkon odborné praxe do pracovního poměru uchazeče o zaměstnání (dále jen „zaměstnanec“):

Příjmení a jméno:

Datum narození:



2. Zaměstnavatel uzavře se zaměstnancem pracovní smlouvu.

2.1. Pracovní smlouva zaměstnance bude obsahovat:


Druh práce: Administrativní pracovník
Místo výkonu práce: Město Čáslav, nám. Jana Žižky z Trocnova č.p. 229, 286 01 Čáslav
Den nástupu do práce: 1.5.2019

- 2.2.** Pracovní poměr se zaměstnancem bude sjednán na dobu určitou do 30.4.2020, s týdenní pracovní dobou 37,5 hod.
- 2.3.** Jestliže se na tuto dohodu vztahuje povinnost uveřejnění prostřednictvím Registru smluv a dohoda nenabyde účinnosti dle Článku IX bod 2. této dohody do data sjednaného v bodu 2.1. tohoto článku jako den nástupu do práce, Úřad práce bez zbytečného prodlení vyzve zaměstnavatele k uzavření dodatku k dohodě, ve kterém bude sjednán den nástupu zaměstnance do práce, který nesmí předcházet dni nabytí účinnosti této dohody.
- 3.** V případě, že pracovní poměr zaměstnance skončí přede dnem 30.4.2020, zaměstnavatel písemně oznámí Úřadu práce den a způsob skončení tohoto pracovního poměru, a to nejpozději ke dni doložení výkazu „Vyúčtování mzdových nákladů – SÚPM vyhrazené“ za měsíc, ve kterém byl pracovní poměr zaměstnance skončen.
- 4.** Na stejný účel, tj. na tu část mzdových nákladů, která bude ve výši poskytnutého příspěvku Úřadem práce, nebude zaměstnavatel čerpat krytí z peněžních prostředků poskytovaných ze státního rozpočtu, rozpočtu územních samosprávných celků, vyšších územních samosprávných celků, Evropských strukturálních a investičních fondů, popř. z jiných programů a projektů EU, ani jiných veřejných zdrojů.
- 5.** Zaměstnavatel bude Úřadu práce dokládat vynaložené prostředky na mzdu nebo plat ve výkazu „Vyúčtování mzdových nákladů – SÚPM vyhrazené“ za jednotlivé měsíce nejpozději do konce kalendářního měsíce následujícího po uplynutí vykazovaného měsíčního období. Případně-li poslední den kalendářního měsíce na sobotu, neděli nebo svátek, je posledním dnem pro doložení nejbližší příští pracovní den. V případě, že výkaz „Vyúčtování mzdových nákladů – SÚPM vyhrazené“ či průběžné nebo závěrečné hodnocení, kdy termín doložení těchto hodnocení je definován v Plánu realizace odborné praxe, nebudou ve stanovené lhůtě doloženy, příspěvek za příslušný měsíc nebude Úřadem práce poskytnut.
- 6.** V případě, že zaměstnavatel nedodrží ujednání sjednaná pod body 1. a 2. tohoto článku, příspěvek nebude poskytnut.
- 7.** Po dobu pracovního poměru bude zaměstnavatel zajišťovat odbornou praxi v souladu s „Plánem realizace odborné praxe“, který je přílohou č. 2 a nedílnou součástí této dohody.
- 8.** Zaměstnavatel je dále povinen provádět písemné průběžné a závěrečné hodnocení odborné praxe na standardizovaných formulářích, které jsou přílohou „Plánu realizace odborné praxe“. Tato hodnocení předkládá Úřadu práce vždy s příslušným výkazem „Vyúčtování mzdových nákladů – SÚPM vyhrazené“, dle harmonogramu uvedeného v „Plánu realizace odborné praxe.“ Na závěr absolvované odborné praxe zaměstnavatel vydá „Osvědčení o absolvování odborné praxe“, jehož kopii předá Úřadu práce.

Článek III

Výše a termín poskytnutí příspěvku

- 1.** Úřad práce se zavazuje poskytnout zaměstnavateli příspěvek ve výši 50 % vynaložených prostředků na mzdy nebo platy na zaměstnance, včetně pojistného na sociální zabezpečení, příspěvku na státní politiku zaměstnanosti a pojistného na veřejné zdravotní pojištění, které zaměstnavatel za sebe odvedl z vyměřovacího základu zaměstnance, maximálně však 13 800 Kč měsíčně, z toho 85 % je hrazeno z prostředků ESF a 15 % je hrazeno ze státního rozpočtu ČR. Součet poskytnutých měsíčních příspěvků nepřekročí částku 165 600 Kč.
- 2.** Příspěvek bude poskytován na dobu od 1.5.2019 do 30.4.2020. Jestliže se na tuto dohodu vztahuje povinnost uveřejnění prostřednictvím Registru smluv a dohoda nenabyde účinnosti dle Článku IX bod 2. této dohody do 1.5.2019, příspěvek bude poskytován ode dne nástupu zaměstnance do práce, sjednaného dle Článku II bodu 2.3. Skončí-li pracovní poměr zaměstnance v průběhu této doby, příspěvek bude poskytován do dne skončení jeho pracovního poměru.

3. Jestliže nastoupí zaměstnanec do pracovního poměru v průběhu kalendářního měsíce, resp. skončí pracovní poměr v průběhu kalendářního měsíce a zároveň tento den nebude první, resp. poslední pracovní den v tomto měsíci, bude maximální sjednaný měsíční příspěvek Úřadem práce poměrně pokrácen podle celkového počtu kalendářních dnů v daném měsíci a počtu kalendářních dnů v daném měsíci, kdy pracovní místo nebylo obsazeno. Případně-li svátek, za který náleží náhrada platu či mzdy, na první, resp. poslední obvyklý pracovní den v měsíci, a tento den nebude sjednán jako den nástupu zaměstnance do práce nebo nebude dnem skončení pracovního poměru zaměstnance, příspěvek bude krácen podle věty první tohoto bodu.
4. Příspěvek bude vyplácen měsíčně, převodem na účet č.  Příspěvek je splatný do 30 kalendářních dnů ode dne, kdy zaměstnavatel doloží Úřadu práce výkaz „Vyúčtování mzdových nákladů – SÚPM vyhrazené“ na formuláři, který je přílohou č. 1 této dohody. Smluvní strany se dohodly, že první příspěvek bude zaměstnavateli vyplacen až po doložení pracovní smlouvy uzavřené mezi zaměstnavatelem a zaměstnancem nebo její kopie.
5. V případě vzniku pochybností o správnosti údajů uvedených zaměstnavatelem ve výkazu „Vyúčtování mzdových nákladů – SÚPM vyhrazené“ a v průběžném nebo závěrečném hodnocení se smluvní strany dohodly, že Úřad práce neprodleně písemně vyzve zaměstnavatele k podání vysvětlení nebo provedení nápravy. Příspěvek bude vyplacen až po vyjasnění pochybností mezi smluvními stranami, nejpozději však do data ukončení realizace projektu, ze kterého mají být výdaje proplaceny.

Článek IV

Kontrola plnění sjednaných podmínek

1. Příspěvek se poskytuje ze státního rozpočtu České republiky a Evropského sociálního fondu. Úřad práce provádí kontrolu plnění závazků plynoucích z této dohody způsobem stanoveným v zákoně č. 320/2001 Sb., o finanční kontrole ve veřejné správě a o změně některých zákonů, ve znění pozdějších předpisů, včetně ověření výše skutečně vyplacených mzdových nákladů na zaměstnance a částky pojistného na sociální zabezpečení, příspěvku na státní politiku zaměstnanosti a pojistného na veřejné zdravotní pojištění, které zaměstnavatel za sebe odvedl z vyměřovacího základu zaměstnance. Dále je zaměstnavatel povinen v souladu se zákonem o finanční kontrole a s dalšími právními předpisy ČR a EU, vytvořit podmínky k provedení kontroly všech dokladů vztahujících se k poskytnutí příspěvku. Kontrolu vykonávají Úřad práce a jím pověřené osoby, orgány finanční správy, Ministerstvo práce a sociálních věcí, Ministerstvo financí, Nejvyšší kontrolní úřad, Evropská komise a Evropský účetní dvůr, případně další orgány pověřené k výkonu kontroly.
2. V případě, že kontrolu provede jiný orgán kontroly než Úřad práce, je zaměstnavatel povinen bez zbytečného odkladu písemně informovat Úřad práce o přijetí a plnění opatření k nápravě nedostatků zjištěných při kontrole.

Článek V

Archivace dokumentů

Zaměstnavatel se zavazuje řádně uchovávat dokumenty a účetní doklady související s poskytnutím příspěvku v souladu s platnými právními předpisy ČR, a to nejméně po dobu 10 let od vyplacení posledního měsíčního příspěvku, přičemž lhůta 10 let se počítá od 1. ledna roku následujícího po roce, v němž byl vyplacen poslední měsíční příspěvek.

Článek VI

Vrácení příspěvku

1. Zaměstnavatel se zavazuje vrátit Úřadu práce vyplacený měsíční příspěvek nebo jeho část, pokud mu byl poskytnut neprávem nebo ve vyšší částce, než za příslušný měsíc náležel, a to nejpozději do 30 pracovních dnů ode dne, kdy tuto skutečnost zjistil nebo kdy byla zaměstnavateli na základě kontrolního zjištění z kontroly provedené Úřadem práce doručena písemná výzva k vrácení příspěvku. Toto ustanovení dohody se nevztahuje na případy, kdy došlo k porušení rozpočtové kázně v důsledku nedodržení ujednání uvedeného v Článku II bod 4. této dohody.
2. Zaměstnavatel se zavazuje vrátit vyplacený měsíční příspěvek Úřadu práce, pokud hrubá mzda uvedená ve výkazu „Vyúčtování mzdových nákladů – SÚPM vyhrazené“ (dále jen „výkaz“) nebude zúčtována zaměstnanci k výplatě za tento příslušný měsíc a po zákonných srážkách vyplacena před poskytnutím příspěvku Úřadem práce za příslušný měsíc na účet zaměstnavatele nebo částka pojistného na sociální zabezpečení, příspěvku na státní politiku zaměstnanosti nebo pojistného na veřejné zdravotní pojištění, které zaměstnavatel za sebe odvádí z vyměřovacího základu zaměstnance, uvedená v tomto výkazu, nebude odvedena před poskytnutím příspěvku Úřadem práce za příslušný měsíc na účet zaměstnavatele. Vrácení příspěvku bude provedeno ve lhůtě uvedené v bodě 1. tohoto článku dohody.
3. Zaměstnavatel se dále zavazuje vrátit Úřadu práce poskytnutý příspěvek v případě, že mu byl poskytnut v období 12 měsíců přede dnem nabytí právní moci rozhodnutí o uložení pokuty za umožnění výkonu nelegální práce podle § 5 písm. e) bodu 3. zákona o zaměstnanosti. Vrácení příspěvku bude zaměstnavatelem provedeno ve lhůtě 30 pracovních dnů ode dne, kdy tuto skutečnost zjistil nebo kdy zaměstnavateli byla doručena písemná výzva Úřadu práce k vrácení příspěvku.
4. Příspěvek se vrací na účet, který zaměstnavateli sdělí Úřad práce.

Článek VII

Porušení rozpočtové kázně

1. Nedodržení ujednání v Článku II pod bodem 4. této dohody je porušením rozpočtové kázně podle zákona č. 218/2000 Sb., o rozpočtových pravidlech a o změně některých souvisejících zákonů (rozpočtová pravidla), ve znění pozdějších předpisů a bude postihováno odvodem za porušení rozpočtové kázně podle § 44a odst. 4 písm. b) zákona č. 218/2000 Sb., o rozpočtových pravidlech a o změně některých souvisejících zákonů (rozpočtová pravidla), ve znění pozdějších předpisů.
2. Nevrácení příspěvku nebo jeho části na výzvu Úřadu práce podle Článku VI této dohody je porušením rozpočtové kázně podle § 44 odst. 1 písm. b) zákona č. 218/2000 Sb., o rozpočtových pravidlech a o změně některých souvisejících zákonů (rozpočtová pravidla), ve znění pozdějších předpisů a bude postihováno odvodem podle § 44a odst. 4 písm. b) tohoto zákona.

Článek VIII

Ujednání o vypovězení dohody

1. Úřad práce si vyhrazuje právo dohodu vypovědět v případě, že zaměstnavatel nedodrží podmínky sjednané v Článku II pod bodem 1., 2. a 4. této dohody nebo pokud opakovaně neúplně nebo nepravdivě uvedl údaje ve výkazu „Vyúčtování mzdových nákladů – SÚPM vyhrazené“.
2. Smluvní strany mohou dohodu vypovědět, jestliže vyjdou najevo skutečnosti, které existovaly v době uzavírání dohody a nebyly smluvní straně bez jejího zavinění známy, pokud tato strana prokáže, že by s jejich znalostí tuto dohodu neuzavřela.
3. Smluvní strany mohou dále dohodu vypovědět, jestliže se podstatně změni poměry, které byly rozhodující pro stanovení obsahu dohody, a plnění této dohody nelze na smluvní straně z tohoto důvodu spravedlivě požadovat.

4. Výpovědní lhůta v případech uvedených v bodě 1., 2. a 3. tohoto článku dohody činí jeden měsíc a počíná běžet prvním dnem kalendářního měsíce následujícího po doručení písemné výpovědi.
5. Úřad práce si vyhrazuje právo neposkytnout příspěvek dle Článku III této dohody, který by zaměstnavateli náležel za dobu výpovědní lhůty.

Článek IX

Další ujednání

1. Dohoda nabývá platnosti dnem jejího podpisu oběma smluvními stranami.
2. Dohoda, na niž se vztahuje povinnost uveřejnění prostřednictvím Registru smluv, nabývá účinnosti dnem uveřejnění. Dohoda, na niž se nevztahuje povinnost uveřejnění prostřednictvím Registru smluv, nabývá účinnosti dnem jejího podpisu oběma smluvními stranami nebo dnem, který si smluvní strany v dohodě sjednají.
3. Smluvní strany prohlašují, že dohoda byla uzavřena po vzájemném projednání a že byly seznámeny s veškerými právy a povinnostmi, které pro ně vyplývají z této dohody.
4. Dohoda je sepsána ve třech vyhotoveních, z nichž dvě vyhotovení obdrží Úřad práce a jedno vyhotovení zaměstnavatel.
5. V případě zániku některé ze smluvních stran (úmrtí zaměstnavatele – fyzické osoby) přecházejí práva a povinnosti vyplývající z této dohody na její právní nástupce.
6. Obsah dohody lze měnit pouze se souhlasem obou smluvních stran formou písemných vzestupně číslovaných dodatků. Změnu identifikačních údajů, pro vyhotovení dodatku k této dohodě, je zaměstnavatel povinen Úřadu práce oznámit písemně bez zbytečného odkladu. Ostatní změny, týkající se této dohody, je zaměstnavatel povinen Úřadu práce písemně sdělit vždy tak, aby k uzavření případného dodatku došlo před nabytím jejich účinnosti, pokud není v dohodě ujednáno jinak.
7. Pro účely této dohody se vyplacením mzdy rozumí okamžik, kdy dojde k zaplacení mzdy zaměstnanci v hotovosti, okamžik odepsání částky mzdy z účtu zaměstnavatele, je-li odesílána na účet zaměstnance, nebo okamžik přijetí platby k úhradě poštovním poukazem poskytovatelem poštovních služeb. Odvedením pojistného se rozumí okamžik zaplacení pojistného v hotovosti, okamžik přijetí platby k úhradě poštovním poukazem poskytovatelem poštovních služeb nebo v případě úhrady prostřednictvím účtu u bankovního ústavu okamžik odepsání částky pojistného z účtu zaměstnavatele.
8. Zaměstnavatel souhlasí s využíváním údajů o něm v informačních systémech týkajících se příjemců příspěvku.
9. Zaměstnavatel je povinen vést účetnictví nebo daňovou evidenci tak, aby bylo možno vykázat zaúčtování účetních případů souvisejících s plněním dohody a aby byl schopen průkazně vše dokladovat dle relevantních předpisů ČR a EU při následných kontrolách a auditech.
10. Zaměstnavatel je povinen poskytnout písemně Úřadu práce na vyžádání jakékoliv doplňující informace související s poskytnutím příspěvku, a to ve lhůtě stanovené Úřadem práce.
11. Zaměstnavatel je povinen spolupracovat s Úřadem práce na zajištění informování zaměstnanců o zapojení Evropského sociálního fondu do poskytování příspěvku dle této dohody.

12. Zaměstnavatel je při čerpání příspěvku povinen dodržovat plnění politik EU.

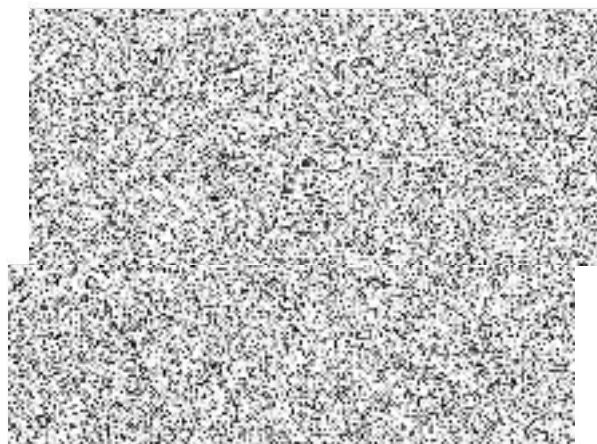
V Kutné Hoře dne 29. 4. 2019

V Příbrami dne 25. 4. 2019



JUDr. Vlastislav Málek
starosta

za zaměstnavatele



Mgr. Renata Malichová
ředitelka Krajské pobočky Úřadu práce ČR

za Úřad práce ČR

Za Úřad práce vyřizuje:

Telefon:

Příloha č. 1: Formulář: „Vyúčtování mzdových nákladů – SÚPM vyhrazené“

Příloha č. 2: Plán realizace odborné praxe (s příslušnými přílohami)



EVROPSKÁ UNIE
Evropský sociální fond
Operační program Zaměstnanost



Úřad práce ČR

Úřad práce ČR

Vyúčtování mzdových nákladů - SÚPM vyhrazené za měsíc rok

Číslo dohody:

Číslo projektu:

CZ.03.1.48/0.0/0.0/15_004/0000005

Zaměstnavatel:

IČO:

Číslo účtu / kód banky:

Příloha č. 1

Záznam Úřadu práce ČR o doručení:

S 15

| Jméno a příjmení zaměstnance | Datum narození | Hrubá mzda ¹⁾ | Odvod pojistného ²⁾ | Náhrada mzdy za dočasnou PN/karanténu ³⁾ | Součet ⁴⁾ | Výše příspěvku ÚP ČR ⁵⁾ |
|------------------------------|----------------|--------------------------|--------------------------------|---|----------------------|------------------------------------|
| 1 | 2 | 3 | 4 | 5 | 6 | 7 |
| | | | | | | |

Vysvětlivky:

- ¹⁾ Do sloupce 3 uveďte hrubou mzdu zúčtovanou zaměstnanci k výplatě (bez uvedení náhrady mzdy za dočasnou pracovní neschopnost/karanténu).
- ²⁾ Do sloupce 4 uveďte součet částky pojistného na sociální zabezpečení, příspěvku na státní politiku zaměstnanosti a pojistného na veřejné zdravotní pojištění, které zaměstnavatel za sebe odvádí z vyměřovacího základu zaměstnance.
- ³⁾ Ve sloupci 5 uveďte celou částku náhrady mzdy za dočasnou pracovní neschopnost/karanténu vyplacenou zaměstnanci (§ 192 odst. 1 a 2 zákoníku práce). Nezahrnujte tu část náhrady mzdy za dobu dočasné pracovní neschopnosti/karantény, která byla dohodnuta nebo stanovena nad výši, na kterou zaměstnanci vznikl nárok podle zákoníku práce (§192 odst. 3 zákoníku práce).
- ⁴⁾ Do sloupce 6 uveďte součet sloupce 3, 4 a 5.
- ⁵⁾ **Sloupec 7 nevyplňujte – určeno pro potřeby Úřadu práce ČR.**

Výkaz musí být Úřadu práce ČR doložen do konce kalendářního měsíce následujícího po uplynutí vykazovaného měsíčního období (čl. II bod 5. dohody).

Ustanovení pro zaměstnavatele:

V souladu s § 26 vyhlášky č. 518/2004 Sb., kterou se provádí zákon č. 435/2004 Sb., o zaměstnanosti, ve znění pozdějších předpisů, **se do výkazu uvádí již vynaložené náklady na hrubou mzdu (včetně náhrady mzdy za dočasnou PN/karanténu) za uvedený měsíc a již odvedené pojistné na sociální zabezpečení a příspěvek na státní politiku zaměstnanosti a pojistné na veřejné zdravotní pojištění**, které za sebe zaměstnavatel z vyměřovacího základu zaměstnance za uvedený měsíc odvádí.

Pokud zaměstnavatel ve výkazu uvede náklady, které doposud nevynaložil, může dojít k situaci, kdy bude povinen dle článku VI. bod 2. dohody příspěvek vrátit.

Zaměstnavatel prohlašuje:

Na tu část mzdových nákladů, která je hrazena z příspěvku Úřadu práce ČR, nebudu nárokovat krytí z peněžních prostředků poskytovaných ze státního rozpočtu, rozpočtu územních samosprávných celků, vyšších územních samosprávných celků, Evropských strukturálních a investičních fondů, popř. z jiných programů a projektů EU, ani jiných veřejných zdrojů.

Dne:

Vyřizuje (jméno, příjmení):

Číslo telefonu:

E-mail:

Podpis:

.....
jméno, příjmení, podpis oprávněné osoby
(statutárního zástupce nebo jím písemně zmocněné osoby)
případně otisk razítka

Nevyplňujte – určeno pro potřeby Úřadu práce ČR:

Zkontroloval věcnou správnost nároku a stanovil výši příspěvku: dne.....
(jméno, příjmení, podpis)

Schválil: dne.....
(jméno, příjmení, podpis)



EVROPSKÁ UNIE
Evropský sociální fond
Operační program Zaměstnanost



Úřad práce ČR

PLÁN REALIZACE ODBORNÉ PRAXE

I. Uchazeč o zaměstnání ABSOLVENT

Jméno a příjmení:

Datum narození:

Kontaktní adresa:

Telefon:

Zdravotní stav dobrý:
/zaškrtněte/

ANO

NE

Omezení /vypište/:

V evidenci ÚP ČR od:

Vzdělání:

Znalosti a dovednosti:

Pracovní zkušenosti:

Absolvent se účastnil před nástupem
na odbornou praxi v rámci aktivit
projektu:

rozsah

druh

a) Poradenství

1. 4. 2019

4 hod.

VÝBĚR - skupinový

3. 4. 2019

4 hod.

VÝBĚR - individuální

4. 4. 2019

8 hod.

PORADENSTVÍ – skupinové

5. -12. 4. 2019

32 hod.

MOTIVAČNÍ KURZ

b) Rekvalifikace



EVROPSKÁ UNIE
Evropský sociální fond
Operační program Zaměstnanost



II. ZAMĚSTNAVATEL

| | |
|---|---|
| Název organizace: | Město Čáslav |
| Adresa pracoviště: | nám. Jana Žižky z Trocnova 229, Čáslav – Staré Město, 286 01 Čáslav |
| Vedoucí pracoviště: |  |
| Kontakt na vedoucího pracoviště: |  |
| Zaměstnanec pověřený vedením odborné praxe – MENTOR | |
| Jméno a příjmení: |  |
| Kontakt: |  |
| Pracovní pozice/Funkce Mentora | Zástupce vrchního strážníka městské policie |
| Druh práce Mentora /rámec pracovní náplně/ | Zástup vrchního strážníka městské policie |



EVROPSKÁ UNIE
Evropský sociální fond
Operační program Zaměstnanost



III. ODBORNÁ PRAXE

| | |
|---|---|
| Název pracovní pozice absolventa: | Administrativní pracovník |
| Místo výkonu odborné praxe: | nám. Jana Žižky z Trocnova 229, Čáslav – Staré Město, 286 01 Čáslav |
| Smluvený rozsah odborné praxe: | 12 měsíců, 37,5 hodin týdně |
| Kvalifikační požadavky na absolventa: | Min. SŠ vzdělání |
| Specifické požadavky na absolventa: | |
| Druh práce - rámec pracovní náplně absolventa | Administrativní práce, práce na PC, obsluha komunikačních zařízení, obsluha pultu centrální ochrany včetně obsluhy kamerového systému, práce se záznamovým zařízením včetně pozic GPS strážníků a vozidel |

KONKRETIZUJTE STANOVENÍ CÍLŮ ODBORNÉ PRAXE A ZPŮSOB JEJICH DOSAŽENÍ:

PRŮBĚŽNÉ CÍLE:

Zadání konkrétních úkolů činnosti
/v případě potřeby doplňte řádky nebo doložte přílohou/

Orientace v organizaci, seznámení se základy systému státní správy a samosprávy, seznámení s BOZP, administrativní práce, obsluha komunikačních zařízení, obsluha pultu centrální ochrany a kamerového systému, práce se záznamovým zařízením včetně pozic GPS strážníků a vozidel

STRATEGICKÉ CÍLE:
/v případě potřeby doplňte řádky nebo doložte přílohou/

Zvýšení kvalifikace, osvojení si odborných kompetencí daného oboru a nové praktické dovednosti, získání vědomostí

VÝSTUPY ODBORNÉ PRAXE:
/doložte přílohou/

Název přílohy:
Příloha č. 2 Průběžné hodnocení absolventa
Příloha č. 3 Závěrečné hodnocení absolventa
Příloha č. 4 Osvědčení o absolvování odborné praxe
Příloha: Reference pro budoucího zaměstnavatele*

Datum vydání přílohy:
Souběžně s měsíčním vyúčtováním mzd. nákl.
Nejpozději do 30. 4. 2020
30. 4. 2020
30. 4. 2020



EVROPSKÁ UNIE
Evropský sociální fond
Operační program Zaměstnanost



Úřad práce ČR

HARMONOGRAM ODBORNÉ PRAXE

Harmonogram odborné praxe, tj. časový a obsahový rámec průběhu odborné praxe je vhodné předjednat a konzultovat mezi zaměstnancem KrP a KoP ÚP ČR, mentorem a absolventem již před nástupem absolventa na odbornou praxi, aby jeho rámec byl zřejmý již před podepsáním Dohody o vyhrazení společensky účelného pracovního místa a popřípadě Dohody o poskytnutí příspěvku na mentora. Podle aktuální situace a potřeby může být harmonogram doplňován nebo upravován.

/v případě potřeby doplňte řádky/

| Měsíc/Datum | Aktivita | Rozsah | Zapojení Mentora |
|-----------------------------|---|---|---|
| 5/2019 | Orientace v organizaci, seznámení s BOZP, administrativní práce, průběžná archivace dokladů, základní znalosti práce s PC, evidencí obyvatel, záznamového zařízení a kamerového systému | Plný úvazek Průměrně 37,5 hod./týden | Ano Instruktáží Zaúkolováním Kontrolou |
| 6/2019 | Základní orientace v systému státní správy a samosprávy, administrativní práce, průběžná archivace dokladů, prohloubení znalostí práce s PC, systémem evidence obyvatel, záznamovým zařízením a kamerovým systémem | Plný úvazek Průměrně 37,5 hod./týden | Ano Instruktáží Zaúkolováním Kontrolou |
| 7/2019 | Orientace v zákoně o obecní policii a přestupkovém zákoně, administrativní práce, průběžná archivace dokladů, samostatná práce s kamerovým systémem | Plný úvazek Průměrně 37,5 hod./týden | Ano Instruktáží Zaúkolováním Kontrolou |
| 8-10/2019 | Orientace ve vnitřních směrnicích, administrativní práce, průběžná archivace dokladů, zaučování v programu VERA, zpracovávání příkazových bloků, bloků nezaplacených, komunikace s odborem financí, psaní úředních záznamů za dohledu strážníků, operativní úkoly | Plný úvazek Průměrně 37,5 hod./týden | Ano Instruktáží Zaúkolováním Kontrolou |
| 11/2019 - 1/2020 | Administrativní práce, průběžná archivace dokladů, práce v programu VERA, zajišťování obrazových záznamů z kamerového systému pro potřeby třetích osob (PCŘ, soudy...), operativní úkoly | Plný úvazek Průměrně 37,5 hod./týden | Ano Instruktáží Zaúkolováním Kontrolou |
| 2-4/2020 | Administrativní práce, průběžná archivace dokladů, práce v programu VERA, spoluúčast na koordinaci práce hlídek strážníků při mimořádných opatřeních a akcích vyžadujících více hlídek, objednávky, operativní úkoly | Plný úvazek Průměrně 37,5 hod./týden | Ano Instruktáží Zaúkolováním Kontrolou |

* V případě, že si zaměstnavatel účastníka neponechá v pracovním poměru po skončení odborné praxe, poskytne zaměstnavatel „Reference pro budoucího zaměstnavatele“, a to ve volné formě.

Schválil(a):..... dne.....
(jméno, příjmení, podpis)