

0 2 2 5 3

SMLOUVA O DÍLO

Ev.č. Zhotovitele: 9 1 19 124 952
Název kontraktu: Gymnázium Mělník MAR

Ev.č. Objednatele: 0046/49518917/2019

uzavřená podle § 2586 a násl. zákona č. 89/2012 Sb., občanský zákoník, ve znění pozdějších předpisů (dále jen „Smlouva“)

mezi:

Gymnázium Jana Palacha, Mělník, Pod Vrchem 3421

sídlo: Pod Vrchem 3421, 276 01 Mělník

IČ: 495 18 917

DIČ: CZ 495 18 917

právní forma: příspěvková organizace, zřizovatelem je Středočeský kraj, Zborovská 11, 150 21 Praha 5 – Smíchov

(dále jen „Objednatel“)

a

Johnson Controls Building Solutions, spol. s r.o.

sídlo: Praha 4, Chodov, Líbalova 2348/1, PSČ 149 00

IČ: 07868821

DIČ: CZ07868821

zapsána v obchodním rejstříku Městského soudu v Praze, oddíl C, vložka 308965

(dále jen „Zhotovitel“)

(společně také jen „smluvní strany“).

1.0. Předmět a místo plnění

- 1.1. Zhotovitel se zavazuje provádět pro Objednatele práce specifikované v bodě 2.0 na zařízení specifikovaných v příloze č. 1 Smlouvy v rozsahu uvedeném v příloze č. 2 Smlouvy.
- 1.2. Plnění bude poskytováno v objektu Objednatele: Gymnázium Jana Palacha. Pod Vrchem 3421. 276 01 Mělník.

2.0. Specifikace předmětu plnění

- 2.1. Pravidelné preventivní prohlídky:
 - 2.1.1. Pravidelné preventivní prohlídky na zařízení uvedených v příloze č. 1 Smlouvy jsou takové prohlídky a revize, jejichž výsledkem budou opatření, vedoucí k minimalizaci rizik poruchových stavů a provedení analýzy stavu těchto zařízení. Seznam prací prováděných při těchto prohlídkách je uveden v příloze č. 2 Smlouvy.
 - 2.1.2. Pravidelná preventivní údržba bude prováděna školenými technikami vždy v souladu s platnými právními předpisy, během stanovené pracovní doby Zhotovitele (8:00 – 16:30).
- 2.2. Nepřetržitá servisní pohotovost, servisní podpora na zavolání:
 - 2.2.1. Zhotovitel se zavazuje, že bude držet nepřetržitou servisní pohotovost, tzn. i v době mimo pracovní dobu Zhotovitele.
- 2.3. Přednostní odstraňování poruch/Neplánované opravy:
 - 2.3.1. Zhotovitel se zavazuje, že bude podle požadavku Objednatele přednostně odstraňovat poruchy v rámci nepřetržité servisní pohotovosti.
 - 2.3.2. Zjistí-li Zhotovitel při plnění předmětu této Smlouvy, že opotřebení přístrojů nebo zařízení ohrožuje jejich funkčnost, pokud se nejedná o přístroje a zařízení v záruční době, budou takové přístroje a zařízení, popř. jejich části na základě objednávky Objednatele vyměněny.

3.0. Lhůty plnění, hlášení poruch

- 3.1. Plnění podle bodu 2.1. Smlouvy bude poskytováno pravidelně v periodách uvedených v příloze č. 2 Smlouvy v termínu dohodnutém mezi smluvními stranami.
- 3.2. Plnění podle bodu 2.2.1. Smlouvy bude poskytováno nepřetržitě, tzn. 24 hod. denně 7 dní v týdnu.
- 3.3. Nástup na plnění podle bodu 2.3. Smlouvy bude proveden podle požadavku Objednatele do:
 - 6 hodin, příp. po dohodě déle,od nahlášení poruchy a to po dohodě obou stran kvalifikaci poruchy v součinnosti s objednavatelem servisního zásahu.
- 3.4. Poruchy (servisní podpora na zavolání) budou nahlášeny Objednatelem na telefonní číslo nepřetržité servisní pohotovosti a vždy budou následně potvrzeny e-mailem. Objednatel při hlášení poruchy vždy uvede své Zákaznické číslo. Číslo servisní pohotovosti, kontaktní e-mail a zákaznické číslo Objednatele jsou uvedeny v příloze č. 3 Smlouvy.
- 3.5. Hlášení o poruchách musí obsahovat všechny údaje, které mohou být pro jejich diagnózu důležité a které Objednatel může vzhledem ke svým znalostem a aktuálním okolnostem zjistit.
- 3.6. V započaté opravě se Zhotovitel zavazuje pokračovat, bez zbytečných přerušení, až do úplného odstranění závady.

4.0. Cena plnění

- 4.1. Cena za plnění specifikované v bodech 2.1. a 2.2. této Smlouvy činí **2.338,- Kč měsíčně**. Ceny uvedené v článku 4.1. Smlouvy jsou bez DPH, které bude účtováno v zákonné sazbě.
- 4.2. Cena za plnění specifikované v bodě 2.3. Smlouvy bude vypočtena, podle aktuálního ceníku Zhotovitele, jako součin hodinových sazeb a skutečně odpracovaného počtu hodin a cestovné. K této ceně se připočte cena použitých náhradních dílů. Ceny uvedené v článku 4.2. Smlouvy jsou bez DPH, které bude účtováno v zákonné sazbě.
- 4.3. Zhotovitel se zavazuje z aktuálních ceníků poskytnout Objednateli následující slevy:
 - sleva na hodinové sazby servisních techniků – 10%
 - sleva na cestovné – 10%
 - sleva na náhradní díly Johnson Controls – 10%
- 4.4. Ceny uvedené v bodě 4.1. Smlouvy se budou automaticky upravovat v závislosti na vývoji inflace vyhlášené Českým statistickým úřadem a to za období od poslední změny ceny. Výchozí měsíc pro zohlednění inflace je měsíc uzavření Smlouvy. Zhotovitel může takto upravit cenu nejdříve po 12 měsících účinnosti Smlouvy a ne častěji než 1x ročně.
- 4.5. Cena plnění bude hrazena na základě daňových dokladů vystavovaných Zhotovitelem vždy k poslednímu dni měsíce. Datum zdanitelného plnění bude poslední den příslušného měsíce.
- 4.6. Splatnost daňových dokladů je 14 dní od data vystavení. Povinnost zaplatit je splněna dnem odepsání příslušné částky z účtu Objednatele ve prospěch účtu Zhotovitele.
- 4.7. Každý daňový doklad musí obsahovat vedle náležitostí stanovených v § 29 zákona č. 235/2004 Sb., o DPH, ve znění pozdějších předpisů i číslo Smlouvy. Objednatel je oprávněn vrátit daňové doklady před uplynutím lhůty splatnosti, nebudou-li obsahovat náležitosti uvedené v této Smlouvě.
- 4.8. Daňové doklady bude Zhotovitel zasílat v elektronické podobě na e-mailovou adresu Objednatele:



5.0. Součinnost

- 5.1. Objednatel zajistí zaměstnancům Zhotovitele volný přístup k přístrojům a zařízením (např. demontáží podhledů, odsunutím či odklizením předmětů bránících volnému přístupu k přístrojům a zařízením) a vytvoří nutné předpoklady pro nerušené plnění Zhotovitele, k nimž patří např. projektová dokumentace, parkoviště, žebřík, plošina apod.
- 5.2. Objednatel je povinen informovat Zhotovitele o rizicích v oblasti BOZP, PO, ŽP.
- 5.3. Objednatel prohlašuje, že byl seznámen s registrem rizik Zhotovitele v oblasti bezpečnosti práce a ochrany zdraví, který je uveden na následujícím odkazu: www.johnsoncontrols.cz/rizika-objednatele.
- 5.4. Objednatel umožní zaměstnancům Zhotovitele používat provozovaný hardware, příp. hardware připravený k provozu, s použitím instalovaného software tak, aby pravidelná preventivní údržba mohla být řádně prováděna, a zároveň zabezpečí nezbytnou spolupráci ze strany svých zaměstnanců.
- 5.5. Objednatel zajistí, pro každý, předem domluvený, příjezd techniků Zhotovitele, přítomnost předem stanoveného zodpovědného zástupce Objednatele podle bodu 8.5. Smlouvy. Tento zástupce Objednatele bude podle možnosti specifikovat závadu, v případě potřeby doprovází zaměstnance Zhotovitele po Objektu a bude podepisovat protokoly o provedení servisního zásahu.
- 5.6. Likvidaci obalového materiálu zajišťuje Objednatel sám na své náklady podle platných legislativních norem.

6.0. Záruky, náhrada škody

- 6.1. Zhotovitel prohlašuje, že je v souladu s platnou právní úpravou pojištěn pro případ, že by v důsledku jeho vadného plnění této Smlouvy vznikla Objednateli nebo třetí osobě škoda. Pojistná smlouva

na pojištění odpovědnosti za škodu vzniklou v souvislosti s činností Zhotovitele má limit odškodnění 1 000 000,- USD. Smluvní strany sjednávají, že celková výše odpovědnosti Zhotovitele za porušení povinností vzniklých na základě nebo v souvislosti s touto smlouvou (zejména včetně smluvních pokut, odpovědnosti za vady a odpovědnosti za jakoukoli újmu na straně Objednatele či třetích stran) je limitována částkou odpovídající sjednané odměně Zhotovitele (ceně Díla/Služeb bez DPH) podle této smlouvy za 12 měsíců. Toto omezení platí i pro náhradu nemajetkové újmy a pro náhradu škody ve zvláštních případech podle § 2920 a násl. občanského zákoníku. Zhotovitel odpovídá s omezením za škody, které jsou na základě smluvního účelu použití dodaného předmětu díla typické a předvídatelné. Zhotovitel neodpovídá za jakékoli nepřímé, vedlejší, náhodné nebo následné škody, jako např. ztrátu smluvních vztahů nebo obchodních příležitostí, ušlý zisk, ztrátu dat, nebo ztrátu z produkce. Dále Zhotovitel neodpovídá za škody vzniklé v důsledku vyšší moci, jednání Objednatele nebo jiné třetí osoby mimo kontrolu Zhotovitele, či v důsledku nedostatečné součinnosti, ke které byl Objednatel povinen. Omezení výše náhrady újmy se nevztahuje na újmu způsobenou člověku na jeho přirozených právech, nebo na újmu způsobenou úmyslně nebo z hrubé nedbalosti.

- 6.2. Na Zhotovitelem provedené práce i na materiál dodaný a použitý pro provedení prací Zhotovitelem je poskytnuta záruka za jakost v délce 18 měsíců. Záruka poskytovaná Zhotovitelem na základě této Smlouvy obsahuje závazek Zhotovitele na jeho náklady bez zbytečného odkladu provést opravy provedených prací a dodaného materiálu, eventuálně provést výměnu vadných částí za bezvadné. Za současného stavu techniky však nemůže Zhotovitel vyloučit, že na provedených pracích a dodaném materiálu nevznikne v záruční době vada.
- 6.3. Záruka platí po úplném zaplacení provedeného díla a dodaných dílů včetně DPH ve lhůtě splatnosti daňových dokladů. V případě, že Objednatel nedodrží lhůty splatnosti daňových dokladů uvedené v této Smlouvě, zkracuje se záruka na 6 měsíců.
- 6.4. Zhotovitel zahájí diagnostiku reklamované vady dle podmínek bodu 2.3 Smlouvy. Pokud Zhotovitel po diagnostice závady zjistí, že vada není krytá poskytnutou zárukou, může Objednateli vyúčtovat náklady spojené s výjezdem a diagnostikou vady a současně předložit Objednateli nabídku na provedení opravy předmětné vady.
- 6.5. Pokud se při diagnóze závady nebo poruchy zjistí, že vznikla:
 - neodbornou manipulací, chybou obsluhy nebo neoprávněnými zásahy
 - vnějšími vlivy, jako např. otřesy, klimatickými vlivy, změnami podmínek okolního prostředí,nese Objednatel všechny náklady na diagnózu a odstranění závad.
- 6.6. Zhotovitel neručí za ztráty, škody nebo průtahy, které se nacházejí mimo jeho kontrolu a vznikly v příčinné souvislosti s takovými skutečnostmi jako např. stávky, výluky, požár, exploze, krádež, poškození vodou, nepokoje, válka, úmyslné poškození, vyšší moc, apod.

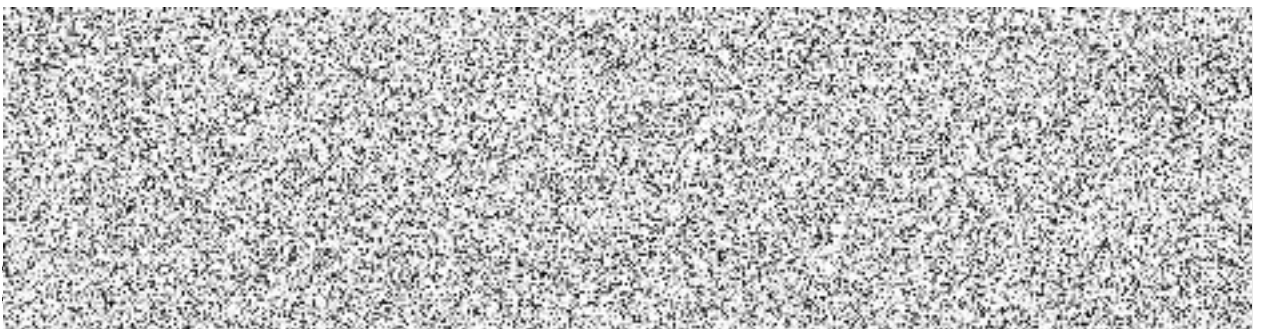
7.0. Smluvní pokuty

- 7.1. V případě prodlení Zhotovitele ve lhůtách dohodnutých k provedení pravidelné preventivní údržby má Objednatel právo požadovat smluvní pokutu ve výši 1.000,- Kč za každý započatý týden prodlení.
- 7.2. V případě prodlení Zhotovitele ve lhůtě odezvy podle bodu 3.3. Smlouvy má Objednatel právo požadovat smluvní pokutu ve výši 1.000,- Kč za každý případ prodlení.
- 7.3. V případě prodlení Objednatele v úhradě daňového dokladu podle bodu 4.7. Smlouvy je Zhotovitel oprávněn požadovat smluvní pokutu ve výši 0,05 % z dlužné částky za každý den prodlení.
- 7.4. Smluvní strany se dohodly, že celková výše smluvních pokut, jejichž úhradě bude Zhotovitel podle této smlouvy případně povinen, nepřekročí ročně částku ve výši 10% z roční ceny dle bodu 4.1. Smlouvy.

8.0. Ostatní ujednání

- 8.1. Jakékoliv technické a cenové informace, „know-how“ a další důvěrné informace, týkající se obou smluvních stran zůstávají jejich vlastnictvím a nesmí být předávány ani obecně zpřístupněny třetí osobě bez předchozího souhlasu smluvní strany.

- 8.2. V případě, že některá ze smluvních stran poruší podstatným způsobem své smluvní povinnosti, má druhá smluvní strana právo od Smlouvy okamžitě odstoupit. Za podstatné porušení smluvní povinnosti se považuje:
- ze strany Objednatele - prodlení ve lhůtě k úhradě daňového dokladu o více než 14 dní.
 - ze strany Zhotovitele - prodlení ve lhůtě odezvy podle bodu 3.3. Smlouvy o více než 6 hodin.
- 8.3. Účinky odstoupení od Smlouvy nastávají dnem doručení oznámení o odstoupení druhé smluvní straně. V případě, že se písemnost vrátí jako nedoručená, považuje se za doručenou dnem, kdy byla takto vrácena.
- 8.4. Zhotovitel má právo přerušit poskytování servisních služeb dle této Smlouvy, pokud v době trvání této Smlouvy bude Objednatel v prodlení s úhradou závazků splatných dle smluv uzavřených mezi smluvními stranami a to až do doby úplného zaplacení všech dlužných závazků. O případném přerušení poskytování servisních služeb bude Zhotovitel Objednatele informovat.
- 8.5. Pověření pracovníci Objednatele:



9.0. Závěrečná ustanovení

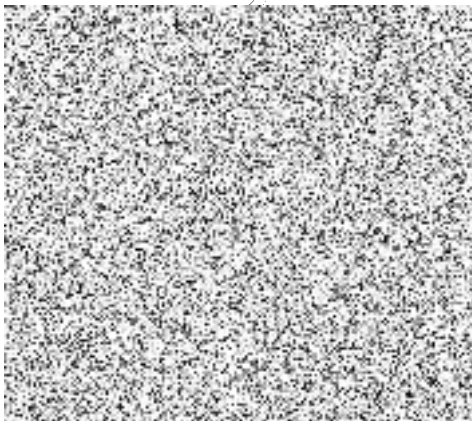
- 9.1. Tato Smlouva nabývá platnosti dnem podpisu oprávněnými zástupci obou smluvních stran a účinnosti dnem 1.5.2019 a nahrazuje původní smlouvu o dílo č. 14 200 0952 ze dne 11.12.2003. Tato Smlouva nabývá platnosti a účinnosti dnem podpisu oprávněnými zástupci obou smluvních stran.
- 9.2. Tato Smlouva se uzavírá na dobu neurčitou. Smluvní strany mohou tuto Smlouvu vypovědět písemnou formou výpovědí i bez udání důvodu. Výpovědní lhůta je 3 měsíční a počíná běžet od prvního dne následujícího měsíce po doručení písemné výpovědi.
- 9.3. Tato Smlouva podléhá českému právnímu řádu. Případné spory budou řešeny věcně příslušným soudem se sídlem v Praze.
- 9.4. Práva a povinnosti smluvních stran vyplývající ze závazkového vztahu konstituovaného touto Smlouvou se v plném rozsahu řídí pravidly obsaženými v této Smlouvě a ustanoveními zákona č. 89/2012 Sb., občanský zákoník, ve znění platném, a to od okamžiku jeho účinnosti.
- 9.5. Tato Smlouva platí jako celek a je nedělitelná. Veškeré změny nebo doplňky této Smlouvy je možné provést pouze formou písemných dodatků podepsaných oprávněnými zástupci smluvních stran.
- 9.6. Bude-li kterékoliv z ustanovení této Smlouvy neplatné nebo nevymahatelné, nebudou tím zbývající ustanovení nijak dotčena. Smluvní strany tímto sjednávají, že neplatné nebo nevymahatelné ustanovení nahradí platným a vymahatelným, svým obsahem nejbližším nahrazovanému ustanovení.
- 9.7. Projev vůle smluvních stran, pro který je touto Smlouvou vyžadována písemná forma, se považuje za doručený druhé smluvní straně třetí den po jeho prokazatelném odeslání na poslední známou adresu sídla druhé smluvní strany. Za prokazatelné odeslání se považuje předložení podacího lístku či obdobného dokladu.
- 9.8. Tato Smlouva se vyhotovuje ve dvou stejnopisech, po jednom pro každou smluvní stranu, každý s platností originálu.

9.9. Smluvní strany prohlašují, že si tuto Smlouvu přečetly, souhlasí s jejím obsahem, vyjadřuje jejich pravou a svobodnou vůli a že nebyla uzavřena za jednostranně nevýhodných podmínek, na důkaz čehož připojují vlastnoruční podpisy oprávněných zástupců smluvních stran.

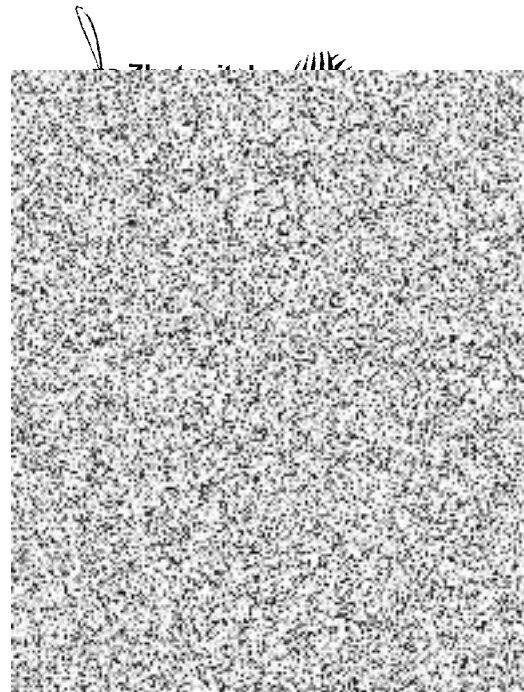
Přílohy:

- č. 1 - Seznam servisovaných zařízení
- č. 2 - Seznam veškerých prací prováděných v rámci bodu 2.1. Smlouvy
- č. 3 - Kontakt na servisní dispečink

za Objednatele:



V Mělníku dne 10.5. 2019.



V Praze dne 30.4. 2019.

Příloha č. 1 Smlouvy

Seznam servisovaných zařízení (HW a SW komponent):

1) přístroje a zařízení (hardware)	
název	počet ks
• Měření a regulace (dále jen M+R):	
Pracovní stanice CS	1
regulátor DX-9100 8154	1
regulátor DC 9100	3
termostat A 19AAC	2
teploměr PT 100	6
průtokoměr QMK 80.1	3
teploměr TE 63 12 P-1	7
regulační ventil LDM-RV 103	10
pohon ventilu VA 7202-8001	10
teploměr RS 9100-8100	3
teploměr TS 9100-8001	18
protimrazovka 270 XT	4
snímač tlakové difference P33 AB	7
pohon klapky Belimo SF 24	5
ventil VB 5000-8116	1
2) software	
software pro DX-9100 8154	1
software pro DC 9100	4

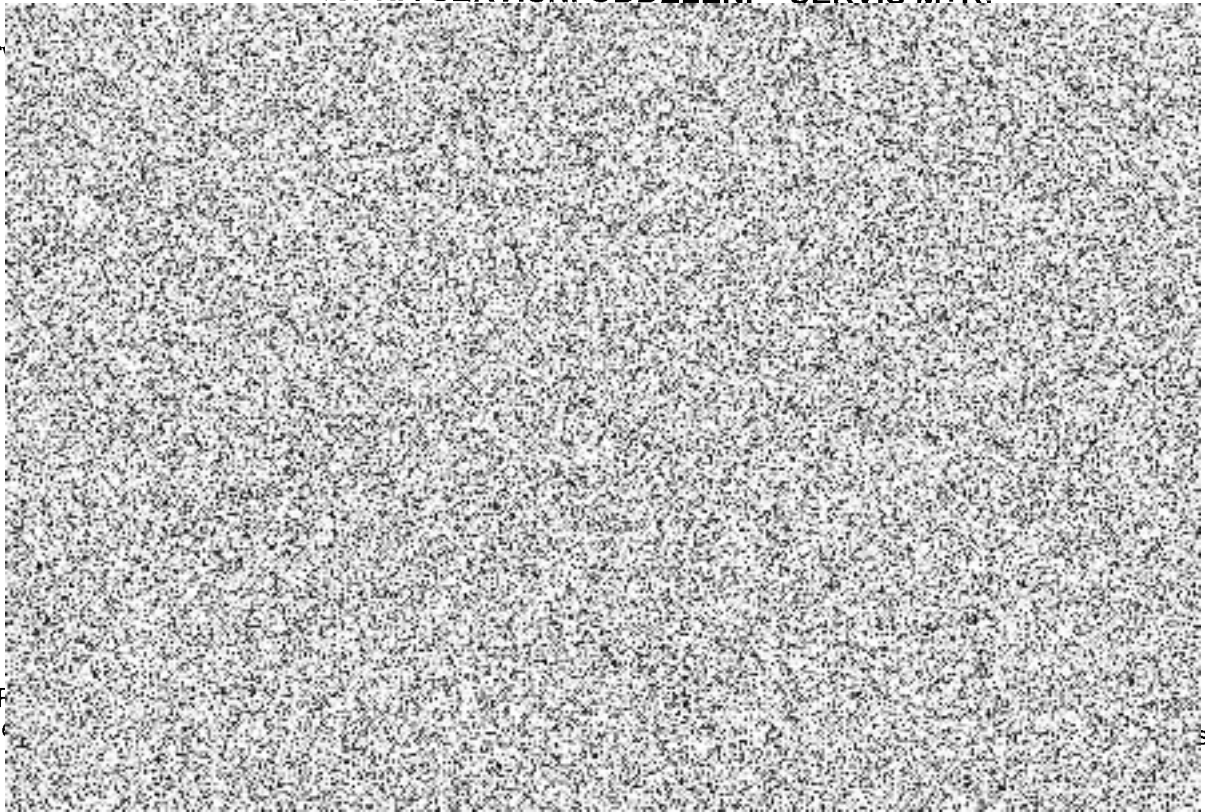
Příloha č. 2 Smlouvy

Seznam veškerých prací prováděných na zařízení M+R v rámci bodu 2.1. Smlouvy		Perioda údržby v měsících
DDC zařízení		
	kontrola použitých vstupů a výstupů	6
	kontrola nastavení alarmových mezí	6
	kontrola nastavení času a data	6
	kontrola nastavení regulačních parametrů a případná korekce regulačních obvodů	6
	korekce ekvitermních křivek podle požadavku uživatele	6
	drobné SW úpravy na přání uživatele (nevyžadující změny na centrále)	6
Rozvaděče		
	kontrola dotažení na svorkovnicích	6
	přezkoušení stavu ochrany (jistič, pojistka)	6
	kontrola znečištění, poškození a koroze	6
Elektrické snímače (teploty tlaku atd.)		
	kontrola dotažení na svorkovnicích	6
	přezkoušení mechanické pevnosti	6
	kontrola funkčnosti čidel (snímačů), příp. kontrolní měření, korekce odchylky	6
	kontrola znečištění, poškození a koroze	6
Hlídače poruchových stavů (protimrazová ochrana, termostat)		
	kontrola dotažení na svorkovnicích	6
	přezkoušení funkčnosti zařízení při výpadku elektrického proudu (jen v případě, že to umožňuje technologie a provozní řád uživatele)	6
	přezkoušení kvitování	6
	kontrola příp. přezkoušení nastavených hodnot	6
	kontrola znečištění, poškození a koroze	6
Pohony (vč. ventilů, klapek apod.)		
	kontrola dotažení na svorkovnicích	6
	přezkoušení vstupních a výstupních signálů	6
	přezkoušení funkce koncových spínačů	6
	přezkoušení mechanických spojení jednotlivých částí (pohon, ventil atp.)	6
	přezkoušení těsnosti, dotažení, příp. výměna ucpávek oproti fakturaci	6
	přezkoušení ručního ovládání	6
	přezkoušení plynulosti přejezdu pohonu	6
	kontrola dojezdu do koncových poloh, příp. seřízení pohonu	6
	přezkoušení havarijních nastavení	6
	kontrola znečištění, poškození a koroze, optická kontrola těsnosti	6

Příloha č. 3 Smlouvy

KONTAKT NA SERVISNÍ ODDĚLENÍ – SERVIS M+R:

Ser



F
násle

slo.