



KUPNÍ SMLOUVA

uzavřená dle ustanovení § 2079 a násl. zákona č. 89/2012 Sb., občanský zákoník, v platném znění (dále jen „OZ“)

1. Nemocnice Pardubického kraje, a.s.

Sídlo: Kyjevská 44, 532 03 Pardubice

Zastoupená: [redacted]

bankovní spojení: [redacted]

číslo účtu: [redacted]

IČ: 27520536

DIČ: CZ27520536

zapsaná v obchodním rejstříku vedeném u Krajského soudu v Hradci Králové, oddíl B, vložka 2629

[redacted]

Datová schránka: eiefkcs

dále jen „kupující“ na straně jedné

a

2. Olympus Czech Group, s.r.o., člen koncernu

Sídlo: Evropská 176/16, 160 41 Praha 6

Zastoupená: [redacted]

bankovní spojení: [redacted]

číslo účtu: [redacted]

IČ: 27068641

DIČ: CZ27068641

zapsaná v obchodním rejstříku vedeném u Městského soudu v Praze, oddíl C, vložka 93921

[redacted]

Datová schránka: 644rdaw

Adresa pro doručování: Evropská 176/16, 160 41 Praha 6

dále jen „prodávající“ na straně druhé

(společně též dále jen „smluvní strany“)

uzavírají

níže uvedeného dne, měsíce a roku

tuto kupní smlouvu
(dále jen „smlouva“)

Podkladem pro uzavření této smlouvy je nabídka vybraného dodavatele předložená v rámci zadávacího řízení zadávaného v otevřeném nadlimitním řízení na dodávky s názvem „**Endoskopická sestava pro interní oddělení Pardubické nemocnice**“ (dále jen „veřejná zakázka“) realizovaném v souladu se zákonem č. 134/2016 Sb., o zadávání veřejných zakázek, v platném znění. Evidenční číslo zakázky ve věstníku veřejných zakázek Z2018-045000.

Článek 1 **Předmět smlouvy**

- 1.1** Předmětem této smlouvy je závazek prodávajícího odevzdat věc, která je předmětem koupě a umožnit mu nabýt vlastnické právo k ní a kupující se zavazuje, že věc převezme a zaplatí prodávajícímu kupní cenu.
- 1.2** Předmětem koupě je (název přístroje, typové označení) endoskopická sestava včetně příslušenství (dále jen „zařízení“ nebo „přístrojové vybavení“ nebo „zboží“). Přesná specifikace přístrojového vybavení je uvedena v příloze č. 2 – Podrobná specifikace přístrojového zařízení, která je nedílnou součástí této smlouvy.
- 1.3** Prodávající je povinen dodat kupujícímu zboží, které je z hlediska platných právních předpisů způsobilé a vhodné pro použití při poskytování zdravotní péče v ČR, u přístrojového vybavení byla stanoveným způsobem posouzena shoda jeho vlastností s technickými požadavky, které stanoví příslušná nařízení vlády, je označeno stanoveným způsobem a výrobce nebo jeho zplnomocněný zástupce o tom vydal písemné prohlášení o shodě. Pokud se jedná o zdravotnický prostředek, musí splňovat zákon č. 268/2014 Sb. o zdravotnických prostředcích, v platném znění.
- 1.4** Plnění předmětu veřejné zakázky zahrnuje:
 - zajištění dopravy všech položek dodávky do místa plnění,
 - instalaci všech položek dodávky v místě plnění a montáž (ustavení, sestavení a propojení položek dodávky, napojení na zdroje, zejména připojení k místním elektrickým rozvodům, k slaboproudým a optickým rozvodům, rozvodu vody, demineralizované vody, plynu, technických plynů, tepla, chladu či vzduchotechniky (je-li funkce položek dodávky pořizovaných přístrojů podmíněna takovým připojením)
 - uvedení všech položek dodávky do plného provozu zahrnující
 - odzkoušení a ověření správné funkčnosti, případně seřízení, předvedení plné funkčnosti,
 - provedení zkušebního provozu jakož i provedení jiných úkonů a činností nutných k tomu, aby dodávka zařízení mohla plnit sjednaný či obvyklý účel,
 - dodání veškerých veřejnoprávních rozhodnutí a povolení potřebných pro uvedení všech položek dodávky do plného provozu, splnění všech závazných podmínek předepsaných platnou legislativou k řádnému a nerušenému nakládání a užívání předmětu plnění příslušné části veřejné zakázky,
 - Dodání návodu k použití v ČJ.
 - Provedení zaškolení (instruktáže) obsluhy včetně vyhotovení zápisu.
 - Dodání oprávnění školitele (od výrobce) k provádění instruktáže.
 - Dodání dokumentace prokazující oprávnění k údržbě dodávaného zdravotnického prostředku.
 - Splnění všech ostatních závazných podmínek předepsaných platnou legislativou ve vztahu k plnění předmětu veřejné zakázky.
 - Doklad prokazující shodu (Prohlášení o shodě) v papírové i elektronické verzi.
 - likvidace obalů a odpadu souvisejících s dodávkou a instalací předmětu plnění.



Článek 2 Místo a doba dodání zboží

- 2.1 Místem dodání zboží specifikovaného v čl. 1 je pracoviště kupujícího: **Pardubická nemocnice, Kyjevská 44, 532 03 Pardubice, interní oddělení.**
- 2.2 Prodávající je povinen dodat kupujícímu zboží **nejpozději do 4 týdnů od nabytí účinnosti této smlouvy.**

Článek 3 Dodací podmínky

- 3.1 Prodávající je povinen vyzoomět kupujícího o dodávce zboží nejméně 5 pracovních dní předem.
- 3.2 Prodávající je povinen kupujícímu nejdéle 10 kalendářních dnů po podpisu smlouvy sdělit podmínky, které vyžaduje pro instalaci zařízení v místě dodání a jaký způsob součinnosti od kupujícího očekává k úspěšné instalaci zařízení a instruktáži příslušných osob.
- 3.3 Kupující pověřil jako svého zástupce k převzetí zboží:
Jméno, příjmení: [REDACTED]
E-mail: [REDACTED]
Tel.: [REDACTED]
Mobil: [REDACTED]
- 3.4 Povinnost prodávajícího dodat zboží dle čl. 1 této smlouvy je považována za splněnou provedením přejímky zboží kupujícím v místě plnění dle čl. 2.1 smlouvy a podpisem předávacího protokolu kupujícím.
- 3.5 Přejímkou se rozumí předání zboží prodávajícím a jeho převzetí kupujícím potvrzené podpisem předávacího protokolu.
- 3.6 Předávací protokol vystaví prodávající a bude obsahovat níže uvedené náležitosti:
- označení předávacího protokolu a jeho číslo;
 - název a sídlo prodávajícího a kupujícího;
 - číslo kupní smlouvy;
 - označení dodaného zboží a jeho množství;
 - datum dodání.
- 3.7 Předávací protokol podepíše a opatří otisky razítek oprávnění zástupci pověřeni k předání a převzetí zboží. Takto opatřený předávací protokol slouží jako doklad o řádném předání a převzetí.
- 3.8 Prodávající je povinen dodat zboží v souladu s ustanovením § 1914 OZ. Pokud kupující při přejímce zboží zjistí, že zboží trpí vadami nebo neodpovídá specifikaci zboží ve smlouvě, odmítne převzetí zboží s vytčením vad. O takovém odmítnutí sepíše kupující zápis a nechá jej podepsat prodávajícímu. Povinnost prodávajícího dodat zboží v termínu plnění dle článku 2.2 smlouvy tím není dotčena.

Článek 4 Kupní cena

- 4.1 Smluvní strany se dohodly na celkové kupní ceně zboží, uvedeného v čl. 1 této smlouvy, a to ve výši:

3 350 000,- Kč bez DPH
(slovy: třímiliónytřístapadesáttisíc korun českých)

DPH ve výši 21 % činí 703 500,- Kč
(slovy: sedmsettřítisícpětset korun českých)

4 053 500,- Kč včetně DPH
(slovy: čtyřimilionypadesáttřítisícpětset korun českých)
(dále jen „cena“)

- 4.2 Dílčí specifikace ceny je uvedena v příloze č. 1 smlouvy.
- 4.3 Cena stanovená dle této smlouvy je cenou nejvýše přípustnou a konečnou při řádném a včasném splnění celého předmětu této smlouvy ve stanoveném rozsahu, termínech a kvalitě.
- 4.4 V kupní ceně jsou zahrnuty veškeré náklady prodávajícího na pořízení zboží včetně nákladů na jeho výrobu, clo, dopravu do místa určení včetně případných nákladů na manipulační mechanismy, náklady na pojištění, ostrahu zboží do jeho předání a převzetí, daně a poplatky spojené s dodávkou zboží, administrativní náklady, autorská práva, licence a dokumentace, předpokládaný vývoj cen v daném oboru a ostatní finanční vlivy, např. inflace, rizika, vývoj kurzů české koruny, zisk, tedy veškeré náklady vzniklé v souvislosti s plněním této smlouvy.

Článek 5 Platební podmínky

- 5.1 Kupující uhradí kupní cenu jednorázově, bezhotovostně na účet prodávajícího po dodání zboží a podpisu předávacího protokolu na základě daňového dokladu (dále jen „faktura“) vystaveného prodávajícím.
- 5.2 Prodávající není oprávněn požadovat jakékoli zálohy.
- 5.3 Prodávající fakturu doručí kupujícímu ve dvojím vyhotovení na adresu uvedenou v záhlaví této smlouvy.
- Faktura musí obsahovat všechny náležitosti řádného daňového dokladu podle platné právní úpravy, zejména podle zákona č. 235/2004 Sb., o dani z přidané hodnoty, v platném znění a dle § 435 OZ.
- Dále musí faktura obsahovat tyto údaje:
- a) označení „faktura – daňový doklad“;
 - b) evidenční číslo daňového dokladu;
 - c) číslo smlouvy a datum jejího uzavření;
 - d) název a sídlo smluvních stran, obchodní název, adresa;
 - e) IČO, DIČ smluvních stran;
 - f) předmět dodávky, rozpis zboží;
 - g) den vystavení faktury a datum splatnosti;
 - h) číslo účtu prodávajícího, včetně názvu banky, na který má být faktura uhrazena;
 - i) cenu bez DPH.
- 5.4 Splatnost faktury je 30 dnů ode dne jejího doručení kupujícímu.
- 5.5 Faktura se považuje za uhrazenou okamžikem odepsání fakturované částky z účtu kupujícího a jejím směřováním na účet prodávajícího.
- 5.6 Kupující si vyhrazuje právo vrátit prodávajícímu do data jeho splatnosti daňový doklad – fakturu, který nebude obsahovat některý údaj nebo přílohu uvedenou ve smlouvě nebo má jiné závady v obsahu nebo nedostatečný počet výtisků. Při vrácení faktury kupující uvede důvod jejího vrácení a v případě oprávněného vrácení prodávající vystaví fakturu novou. Oprávněným vrácením faktury přestává běžet původní lhůta splatnosti a běží znovu ode dne doručení nové faktury kupujícímu. Prodávající je povinen novou fakturu doručit kupujícímu do 10 dnů ode dne, kdy mu byla doručena oprávněně vrácená faktura.

- 5.7 Smluvní strany se dohodly, že kupující je oprávněn pozastavit úhradu faktur prodávajícímu, pokud bude na prodávajícího podán návrh na zahájení insolvenčního řízení. Kupující je oprávněn v těchto případech pozastavit výplatu do doby vydání soudního rozhodnutí ve věci probíhajícího insolvenčního řízení. Pozastavení výplaty faktury z důvodu probíhajícího insolvenčního řízení není prodloužením kupujícího. Bude-li insolvenční návrh odmítnut, uhradí kupující fakturu do 30 dnů ode dne, kdy obdrží od prodávajícího rozhodnutí o odmítnutí insolvenčního návrhu s vyznačením právním mocí. V případě, že bude rozhodnuto o způsobu řešení úpadku, bude kupující postupovat v souladu se zákonem 182/2006 Sb., insolvenční zákon, v platném znění.
- 5.8 Smluvní strany sjednávají, že prodávající není oprávněn jakékoliv jeho pohledávky vůči kupujícímu, které vzniknou na základě této uzavřené smlouvy, započítat vůči pohledávkám kupujícího vůči prodávajícímu jednostranným právním úkonem.

Článek 6

Práva a povinnosti smluvních stran

- 6.1 Prodávající je povinen při plnění této smlouvy postupovat s odbornou péčí, v souladu s obecně závaznými právními předpisy, technickými normami a podmínkami, které byly sjednány touto smlouvou.
- 6.2 Prodávající se zavazuje, že bude mít po celou dobu účinnosti této smlouvy sjednanou pojistnou smlouvu, jejímž předmětem je pojištění odpovědnosti za škodu způsobenou kupujícímu a třetím osobám s limitem pojistného plnění v minimální výši 2 000 000 Kč. Na písemnou žádost kupujícího je prodávající povinen do 5 pracovních dnů předložit kupujícímu dokumenty prokazující, že pojištění v požadovaném rozsahu a výši trvá.
- 6.3 Prodávající prohlašuje, že zboží není zatíženo žádnými právy třetích osob. Prodávající odpovídá za případné porušení práv z průmyslového nebo jiného duševního vlastnictví třetích osob.
- 6.4 Prodávající není oprávněn postoupit jakákoliv práva nebo povinnosti z této smlouvy na třetí osoby bez předchozího písemného souhlasu kupujícího.
- 6.5 Dodávka ani její část nebude plněna formou poddodávky.
- 6.6 Prodávající není oprávněn v průběhu plnění závazku dle této smlouvy ani po jeho splnění bez písemného souhlasu kupujícího poskytovat jakékoliv informace, se kterými se seznámil v souvislosti s plněním této smlouvy poskytovat třetím osobám. Poskytnuté informace jsou ve smyslu § 1730 OZ považovány za důvěrné.
- 6.7 Veškerá korespondence, pokyny, oznámení, žádosti, záznamy a jiné dokumenty vzniklé na základě této smlouvy mezi smluvními stranami nebo v souvislosti s ní budou vyhotoveny v písemné formě v českém jazyce a doručují se buď osobně, doporučenou poštou nebo prostřednictvím datové schránky či e-mailem k rukám a na doručovací adresy oprávněných osob dle této smlouvy. Smluvní strany se v případě doručování zásilek formou doporučených dopisů dohodly tak, že zásilka je považována za doručenu 3. den po dni jejího odeslání prostřednictvím držitele poštovní licence na adresu příslušné smluvní strany dle této smlouvy, a to i v případě, kdy ji adresát odmítne převzít nebo si ji nevyzvedne.
- 6.8 Prodávající prohlašuje, že převzal na sebe nebezpečí změny okolností v souladu s § 1765 OZ.
- 6.9 Prodávající je povinen neprodleně vyrozumět kupujícího o případném ohrožení doby plnění a o všech skutečnostech, které mohou řádné a včasné plnění předmětu této smlouvy znemožnit a vyvolat jednání smluvních stran.
- 6.10 Smluvní strany se výslovně dohodly, že ustanovení § 1729 OZ se nepoužije.

Článek 7

Záruka za jakost a reklamační podmínky

- 7.1 Prodávající poskytuje kupujícímu záruku za jakost zboží spočívající v tom, že zboží, jakož i jeho veškeré části i jednotlivé komponenty, bude po záruční dobu způsobilé pro použití k ujednaným, případně jinak obvyklým účelům a zachová si ujednané, případně jinak obvyklé vlastnosti.
- 7.2 **Záruční doba se sjednává v délce 24 měsíců.** Záruční doba počíná běžet dnem podpisu příslušného předávacího protokolu kupujícím dle této smlouvy.
- 7.3 V záruční době je kupující povinen reklamovat vady zboží bez zbytečného odkladu poté, co tyto vady zjistí, nejpozději však do 30 kalendářních dní (dále jen „reklamace“).
- 7.4 Smluvní strany se výslovně dohodly, že vyskytne-li se v průběhu záruční doby skrytá vada zboží má se za to, že touto vadou zboží trpělo již v době předání.
- 7.5 Záruční doba neběží po dobu, po kterou kupující nemůže užívat zboží pro jeho vady, za které odpovídá prodávající.
- 7.6 Kupující je oprávněn uplatnit nároky z vad zboží nejpozději poslední den záruční doby, přičemž za řádně uplatněné se považují i nároky z vad zboží, uplatněné kupujícím ve formě doporučeného dopisu, odeslaného prodávajícímu poslední den záruční doby.
- 7.7 Záruka se nevztahuje na závady prokazatelně způsobené neodbornou manipulací nebo mechanickým poškozením zboží kupujícím.
- 7.8 Kupující má právo na úhradu nutných nákladů, které mu vznikly v souvislosti s uplatněním práv z vad.
- 7.9 Záruka za jakost obsahuje bezplatné provádění všech výrobcem požadovaných či doporučených úkonů bezpečnostně technických kontrol, validací, kalibrací, servisních a preventivních prohlídek v souladu zákonem č. 268/2014 Sb. o zdravotnických prostředcích v platném znění a v záruční době u ostatního zařízení bezplatné provádění pravidelných revizí / prohlídek / validací / kalibrací / servisních a preventivních prohlídek v požadovaném intervalu pokud jsou pro správnou funkci zařízení výrobcem či servisní organizací nařízeny nebo doporučeny, včetně měněných náhradních dílů a případný update software, vše včetně vystavení protokolu, to vše po dobu záruky bez povinnosti kupujícího platit prodávajícímu nad rámec sjednané kupní ceny.
- 7.10 V záruční lhůtě je prodávající povinen bezplatně odstraňovat reklamované vady, popřípadě uspokojit jiný nárok kupujícího z vadného plnění, a to tak, že je prodávající povinen nastoupit k řešení reklamace kupujícího z vad zboží ve lhůtě nejpozději do 48 hodin od nahlášení vad zboží kupujícím prodávajícímu telefonicky nebo písemně, pokud se smluvní strany nedohodnou jinak.
- 7.11 Prodávající je povinen odstranit oznámené vady na vlastní náklady (včetně výměny náhradních dílů nebo kitů a všech souvisejících činností jako např. doprava technika, doprava zboží k opravě apod.) neprodleně po jejich oznámení ze strany kupujícího, nejpozději však do 3 kalendářních dnů ode dne oznámení jednotlivé vady v případě vady bránící provozu přístroje, popř. do 10 kalendářních dnů ode dne oznámení jednotlivé vady v případě vady nebránící užívání zboží. V případě, že odstranění vady vzhledem k jejímu rozsahu nebo technické složitosti není možné objektivně provést ve lhůtě dle věty předchozí, je prodávající v této lhůtě povinen tuto skutečnost sdělit kupujícímu písemně s řádným odůvodněním a návrhem konkrétní lhůty, v níž se zaváže vadu odstranit. Tato lhůta nesmí být delší než 20 kalendářních dnů ode dne oznámení vady kupujícím. V případě pochybností, zda se jedná či nejedná o vadu bránící provozu, platí, že taková vada bude považována za vadu bránící provozu.
- 7.12 Neodstraní-li prodávající reklamovanou vadu ani do 30 kalendářních dnů ode dne jejího nahlášení kupujícím, je povinen bezplatně poskytnout kupujícímu obdobné přístrojové vybavení, tak aby bylo možné zabezpečit odpovídající lékařské výkony.
- 7.13 Prodávající se zavazuje pro účely odstranění reklamovaných vad zajistit opravu dodávaného zboží sám nebo prostřednictvím servisní organizace, a to nejméně po celou dobu trvání záruční lhůty.

Zajištění záručního servisu a zaškolení	
Název obchodní firmy, IČ, DIČ	Olympus Czech Group, s.r.o., člen koncernu IČ: 27068641 / DIČ: CZ27068641
Sídlo	Evropská 176/16, 160 41 Praha 6
Osoby odpovědné za servis/kontakt	[REDACTED]
Osoby odpovědné za zaškolení/ instruktáž	

- 7.14 Kupující má právo na úhradu nutných nákladů, které mu vznikly v souvislosti s uplatněním práv z vad.
- 7.15 Realizace bezpečnostně technických kontrol u zdravotnických prostředků musí být provedena na základě objednávky kupujícího, a to vždy v řádném požadovaném termínu ze strany poskytovatele zdravotních služeb (kupujícího) tak, aby byly dodrženy požadavky stanovené v ust. § 65 zákona č. 268/2014 Sb., tj. odborná údržba se provádí u zdravotnického prostředku s ohledem na jeho zatřídění do rizikové třídy, v rozsahu a četnosti stanovené výrobcem. Pokud výrobce nestanoví četnost odborné údržby u zdravotnického prostředku, který je připojen ke zdroji elektrické energie, provádí se odborná údržba minimálně každé 2 roky. Prodávající se zavazuje zajistit provedení BTK vždy tak, aby bylo možno zdravotnické přístroje bezpečně a plynule používat při poskytování zdravotní péče, tedy aby byla dodržena lhůta pro jejich provedení stanovená výrobcem, tedy aby nedošlo k prodlení. V případě, že prodávající neprovede BTK včas, je kupující oprávněn účtovat smluvní pokutu ve výši 5 000,- Kč za každý den prodlení a současně uplatnit náhradu škody (ušlý zisk – vykázaná péče), která vznikne v souvislosti s nemožností používat zdravotnický prostředek k poskytování zdravotních služeb bez řádné BTK, ke kterému dojde na straně prodávajícího z důvodů včasného nenastoupení na provedení BTK.

Článek 8

Přechod vlastnictví a nebezpečí škody

- 8.1 Vlastnické právo ke zboží přechází z prodávajícího na kupujícího okamžikem podpisu předávacího protokolu.
- 8.2 S přechodem vlastnického práva přechází současně na kupujícího i nebezpečí škody na předmětu koupě.
- 8.3 Prodávající je povinen nahradit kupujícímu v plné výši újmu, která kupujícímu vznikla vadným plněním nebo jako důsledek porušení povinností a závazků prodávajícího dle této smlouvy.
- 8.4 Smluvní strany se dohodly, že v případě náhrady škody se bude hradit pouze skutečná prokazatelně vzniklá škoda.

Článek 9

Smluvní pokuty

- 9.1 V případě porušení povinností daných prodávajícím touto smlouvou má kupující nárok na uplatnění smluvní pokuty, aniž by tím omezil svá ostatní práva vyplývající z této smlouvy a prodávající má povinnost zaplatit smluvní pokutu.
- 9.2 V případě prodlení prodávajícího s dodáním zboží ve sjednané době dle čl. 2.2 smlouvy je prodávající povinen zaplatit kupujícímu smluvní pokutu ve výši 0,5 % z kupní ceny bez DPH za každý započatý den prodlení až do úplného splnění závazku nebo do zániku smluvního vztahu.
- 9.3 V případě prodlení se zaplacením faktury je kupující povinen zaplatit prodávajícímu úrok z prodlení ve výši stanovené v souladu s ustanovením nařízením vlády č. 351/2013 Sb., kterým se určuje výše úroků z prodlení a nákladů spojených s uplatněním pohledávky, určuje odměna likvidátora, likvidačního správce a člena orgánu právnické osoby jmenovaného soudem a upravují některé otázky Obchodního věstníku, veřejných rejstříků právnických a fyzických osob a evidence svěřeneckých fondů a evidence údajů o skutečných majitelích.
- 9.4 V případě prodlení prodávajícího s předložením pojistné smlouvy dle čl. 6.2 smlouvy, uhradí prodávající kupujícímu smluvní pokutu ve výši 1.000,00 Kč za každý i započatý den prodlení.
- 9.5 V případě porušení povinnosti dle čl. 6.4 této smlouvy je prodávající povinen zaplatit kupujícímu smluvní pokutu ve výši 10 % z kupní ceny bez DPH za každé jednotlivé porušení této smluvní povinnosti.
- 9.6 V případě prodlení prodávajícího s nástupem k odstranění vad nahlášených kupujícím dle čl. 7.10 se prodávající zavazuje uhradit kupujícímu smluvní pokutu ve výši 0,5 % z kupní ceny bez DPH za každý i započatý den prodlení s nástupem k odstranění vad. Celková výše smluvní pokuty není omezena.
- 9.7 V případě prodlení s odstraněním jednotlivé vady nebránící provozu přístroje je prodávající povinen zaplatit kupujícímu smluvní pokutu ve výši 0,5 % z kupní ceny bez DPH za každý i započatý den prodlení s odstraněním jednotlivé vady.
- 9.8 V případě prodlení s odstraněním jednotlivé vady bránící provozu přístroje je prodávající povinen zaplatit kupujícímu smluvní pokutu ve výši 1 % z kupní ceny bez DPH za každý i započatý den prodlení s odstraněním jednotlivé vady.
- 9.9 Právo fakturovat a vymáhat smluvní pokutu, úrok z prodlení a náhradu nákladů spojených s uplatněním pohledávky vzniká prvním dnem následujícím po marném uplynutí lhůty k plnění závazku.
- 9.10 Smluvní pokuta, úrok z prodlení a náhrad nákladů spojených s uplatněním pohledávky jsou splatné do 30 dnů ode dne doručení penalizační faktury.
- 9.11 Smluvní strany se dohodly, že zaplacením smluvní pokuty a úroku z prodlení není dotčeno právo na náhradu škody, ustanovení § 2050 OZ se nepoužije. Rovněž není dotčena povinnost řádně splnit závazky vyplývající z této smlouvy.

Článek 10 **Zánik závazků**

- 10.1 Smluvní strany se dohodly, že závazek ze smluvního vztahu zaniká v těchto případech:
- splněním všech závazků řádně a včas;
 - dohodou smluvních stran při vzájemném vyrovnání účelně vynaložených a prokazatelně doložených nákladů ke dni zániku smlouvy;
 - jednostranným odstoupením od smlouvy pro její podstatné porušení;
 - jednostranným odstoupením kupujícího od smlouvy, pokud bude prodávající v insolvenčním řízení bude rozhodnuto o jeho úpadku nebo bude-li vůči prodávajícímu insolvenční návrh zamítnut pro nedostatek majetku k úhradě nákladů insolvenčního řízení.
- 10.2 Kupující je oprávněn odstoupit od smlouvy pro její podstatné porušení v případě:
- jestliže je prodávající v prodlení s dodáním zboží ve sjednané lhůtě dle čl. 2.2 této smlouvy delší než 10 pracovních dnů;

- jestliže prodávající nedodá, byť jen část zboží v dohodnuté kvalitě a množství, jestliže zboží nebude mít deklarované vlastnosti
 - jestliže prodávající dodá zboží, které je zatíženo právy třetích osob
 - jestliže zboží bude opakovaně (minimálně 3x) trpět vadami, které jej budou činit nepoužitelnými vzhledem k účelu, ke kterému má sloužit.
- 10.3** Odstoupení od smlouvy pro podstatné porušení smlouvy se dále řídí ustanovením § 2001 a násl. OZ.
- 10.4** Ukončením této smlouvy nejsou dotčena ustanovení týkající se smluvních pokut, ochrany důvěrných informací, práva na náhradu škody vzniklé z porušení smluvních povinností a ustanovení týkající se takových práv a povinností, z jejichž povahy vyplývá, že mají trvat i po skončení účinnosti této smlouvy.

Článek 11 **Závěrečná ujednání**

- 11.1** Vztahy mezi smluvními stranami se řídí českým právním řádem. Ve věcech výslovně neupravených touto smlouvou a z této smlouvy vzniklých se smluvní vztah řídí zákonem č. 89/2012 Sb., občanský zákoník, v platném znění a obecně závaznými právními předpisy.
- 11.2** Změny této smlouvy lze činit pouze po dosažení úplného konsenzu na obsahu, změny či doplnku této smlouvy, a to formou písemných, vzestupně číslovaných dodatků, podepsaných oběma smluvními stranami.
- 11.3** Veškerá komunikace, uplatňování nároků, sdělování, žádosti, předávání informací apod. mezi smluvními stranami dle této smlouvy musí být učiněna v písemné formě a musí být doručena osobně nebo prostřednictvím doporučené poštovní zásilky nebo datové schránky nebo e-mailem s použitím elektronického podpisu na adresy uvedené v záhlaví této smlouvy.
- 11.4** Smluvní strany prohlašují, že žádná část smlouvy nenaplnuje znaky obchodního tajemství ve smyslu ust. § 504 OZ.
- 11.5** Prodávající podpisem této smlouvy uděluje podle zákona č. 101/2000 Sb., o ochraně osobních údajů, v platném znění souhlas kupujícímu se zpracováním jeho osobních a dalších údajů ve smlouvě uvedených pro účely naplnění práv a povinností vyplývajících z této smlouvy, a to po dobu její platnosti a dobu stanovenou pro archivaci.
- 11.6** Prodávající bere na vědomí, že kupující je ve smyslu zákona č. 340/2015 Sb., o zvláštních podmínkách účinnosti některých smluv, uveřejňování těchto smluv a o registru smluv, v platném znění (dále jen „zákon o registru smluv“) povinným subjektem a souhlasí se zveřejněním této smlouvy. Tento souhlas je poskytován do budoucna na dobu neurčitou pro účely informování veřejnosti o činnosti smluvních stran. Výslovně je pro strany této smlouvy sjednána možnost zpřístupnění či zveřejnění celé této smlouvy, jakož i všech úkonů a okolností s touto smlouvou přímo souvisejících, pokud tím nedojde k porušení zákonem stanovené povinnosti mlčenlivosti.
- 11.7** Smluvní strany se dohodly, že tato smlouva a všechny vztahy z ní vyplývající a v této smlouvě neupravené se řídí OZ. Smluvní strany se dále dohodly, že případné spory budou řešit přednostně smírnou cestou, případně budou řešeny před soudem obecně příslušným dle sídla objednatele. Rozhodčí řízení je vyloučeno.
- 11.8** V případě, že se některé ustanovení smlouvy stane v budoucnu neplatným, neúčinným či nevymahatelným nebo bude-li takovým příslušným orgánem shledáno, zůstávají ostatní ustanovení této smlouvy platná a účinná, pokud z povahy takového ustanovení nebo z jeho obsahu nebo z okolností, za nichž bylo uzavřeno, nevyplývá, že je nelze oddělit od ostatního obsahu této smlouvy. Smluvní strany se v tomto případě zavazují dohodou nahradit ustanovení neplatné či neúčinné novým ustanovením platným či účinným, které svým obsahem a smyslem nejlépe odpovídá původnímu ustanovení a této smlouvě jako celku.
- 11.9** Tato smlouva nabývá platnosti dnem podpisu poslední smluvní stranou.

- 11.10** Tato smlouva nabývá účinnosti dnem zveřejněním této smlouvy v registru smluv dle zákona o registru smluv.
- 11.11** Tato smlouva je vyhotovena ve dvou stejnopisech, z nichž jeden stejnopis obdrží prodávající a jeden stejnopis obdrží kupující.
- 11.12** Smluvní strany prohlašují, že si tuto smlouvu přečetly, že ujednání v této smlouvě obsažená jsou jim jasná a srozumitelná, jsou jimi míněna vážně a učiněna na základě jejich pravé a svobodné vůle. Na důkaz tohoto tvrzení smluvní strany připojují níže své podpisy.

Nedílnou součástí smlouvy jsou přílohy:

Příloha č. 1 - Dílčí specifikace ceny

Příloha č. 2 - Podrobná specifikace přístrojového zařízení

V Pardubicích dne - 3 -04- 2019

V Praze dne 26.3.2019

Za kupujícího:

Za prodávajícího:

Nemocnice Pardubického kraje, a.s.
Kyjevská 44, 532 03 Pardubice
IČ: 275 20 536, tel.: 466 011 111

-1-

Olympus Czech Group, s.r.o.,
① člen koncernu; Evropská 176/16
160 41 Praha 6, IČ: 27068641
tel.: +420 221 985 497



Příloha č. 1 kupní smlouvy – Dílčí specifikace ceny

1)videoprocessor – 1 ks	
2) xenonový zdroj studeného světla – 1 ks	
3) medicínský 26" LCD monitor– 1ks	
4) regulační jednotka pro CO2 – 1 ks	
5) oplachová peristaltická pumpa – 1 ks	
6) odsávací pumpa -1 ks	
7) elektrochirurgická jednotka – 1ks	
8) ultrazvukové endoskopické centrum -1 ks	
Cena celkem bez DPH: 3 350 000,- Kč	
DPH 21%: 703 500,- Kč	
Celková cena včetně DPH: 4 053 500,- Kč	



Příloha č. 2 - Podrobná specifikace přístrojového zařízení

Videoprocessor CV-190 EXERA III. s klávesnicí – umožňující činnost flexibilních a rigidních videoendoskopů s CCD barevným videočipem, fiberoendoskopů a chirurgické aplikace s rozlišením SDTV i HDTV (HighDefinitionTV)

možnost využit funkce NBI (Narrow Band Imaging), PDD (Photo Dynamic Diagnosis)

možnost elektronické řízení DualFocusu

- **NBI** – úzkopásmové zobrazování je nejnovější technické řešení, které lze kombinovat spolu se zvětšením obrazu při endoskopii, osvětluje objekt přes optické filtry úzkými výřezy červené, zelené a modré (R/G/B) části spektra. Tak je získán obraz s dobře odlišnými úrovněmi sliznice a zvýšeným kontrastem sliznice vůči níže ležící cévní síti. Tímto je možno výrazně lépe odhalit v jícnu, žaludku a tlustém střevě zánětlivé choroby sliznice, novotvarové léze apod.
- **Dual Focus** – unikátní elektronické nastavení zaostřovací vzdálenosti ve dvou módech – Normal – hloubka pole 5-100mm
- Near – hloubka pole 2-6 mm
- **zobrazovací systém** - CCD čip s rozlišením SDTV i HDTV 1080i (HighDefinitionTV)
- **Automatic Gain Control (AGC)** - automatické řízení jasu čipu – zvýšení citlivosti čipu pro snímání obrazu
- **obrazový výstup** – 16:9 nebo 16:10 pro HDTV monitor
- **nastavení velikosti zobrazení** - velikosti (Medium, Semi-full, Full screen) + Elektronický Zoom 1,2 a 1,5x
- **nastavení zvýraznění obrazu** - 3 skupiny (enhancement modes) A, B, Edge v možnosti 8 kroků (celkem 24 variant)
- **kontrast** - 3 možnosti (N, H, L) Normal, High, Low
- **nastavení barevného odstínu** - R,B,Chroma +/- 8 kroků
- **vstup/ výstup** - Analog HDTV výstup - RGB (PAL) nebo YPbPr (PAL)
Analog SDTV výstup – VBS kompozit (/PAL)
Y/C/ (/PAL) a RGB (PAL)
Digitalní výstup – HD-SDI (SMPTE292M) SD-SDI(SMPTE259M) DV (IEEE1394) a DVI (WUXGA, 1080p nebo SXGA)
- **automatické nastavení bílé** - nebo ručně přes čelní panel
- **Iris Mode – potlačení odlesků v obraze** - celoplošné/místní/kombinované
- **zmrazení obrazu** – z klávesnic, endoskopu nebo z programovatelného tlačítka panelu
- **Pre-Freez** – zajišťuje výběr nejostřejšího obrazu pro archivaci za použití interního bufferu
- **předvolba nastavení patientských dat** - až 50 pacientů s údaji: číslo pacienta, datum narození, věk, pohlaví, datum záznamu, čas, číslo obrázku, videonastavení, nastavení zobrazení, fyzická indikace, komentář apod.
- **možnost ovládní nastavení z – endoskopu**- 4 programovatelná tlačítka, předního panelu CV 190 - 2 programovatelná tlačítka, z klávesnice – 4 programovatelná tlačítka a 2 pedály vždy s volbou funkcí: uživatel, zdroj obrazu, nastavení tónů barev, zmrazení, zvýraznění obrazu, zoom, speciální nastavení světla, šipka monitoru, stopky, charakteristika obrazu, expozice obrazu, PiP, PoP, formát obrazu apod.
- **PiP index** – zobrazení až 4 vybraných snímků v indexu na monitoru
- **uživatelská nastavení** – pro 20 různých uživatelů

- **Identifikace používaného endoskopu** - typ endoskopu, výrobní číslo, volitelný údaj, počet užití, přístup nástroje, technické parametry endoskopu (úhel pohledu, šířka pracovního kanálu, průměr prac. tubusu a distálního konce)
- **Archivace obrázků – Flash Disc** – MAJ-1925 Olympus (2GB) nebo jiný do 32GB (FAT32 kompatibilní)
kompresní formát nahrávání TIFF - bez komprese, JPEG (komprese cca 1/5, 1/10)
kompresní formát nahrávání snímků TIFF - bez komprese cca 227 obrázků, JPEG (komprese cca 1/5-1024 obrázků, 1/10-2048 obrázků)
- **DICOM rozhraní** - nebo Olympus dokumentační systém ENDOBASE
- **Paměťový backup systému** - automaticky ukládá všechna uživatelské nastavení systému - white balance, Iris mode, enhancement, image size, color tone.....
- **Kompatibilita** – systémy Olympus řady: EVIS100/130/140, EVIS EXERA 160, EVIS EXERA II 180 a EVIS EXERA III řada 190 a GI/BF/VISERA endoskopy.
- s videokolonoskopy (CF-HQ190L; CF-H190L; CF-H185L; CF-H180AL; CF-Q165L), videogastroskopy (GIF-H190; GIF-Q165; GIF-Q145), videoduodenoskopy (TJF-160VR; TJF-Q180V)
- **Rozměry** - š 370 x v 85 x d 455 mm
- **Váha** – 10,7 kg



EVIS EXERA III



Xenonový zdroj studeného světla CLV-190

- *použití pro videoendoskopy s CCD barevným videočipem, fiberoendoskopy a chirurgické aplikace.*
- *možnost napojení endoskopu do videořetězce bez nutnosti použití vodotěsného krytu nebo kabelu pouze přes zdroj světla (tzv. „One-Touch Connection“)*
- *automatické uložení předchozího nastavení,*
- *možnost využít funkce NBI, PDD (Narrow Band Imaging, Photo Dynamic Diagnosis) (Upravení bílého světla přes optické filtry přímo v xenonovém zdroji světla tak, aby byl získán obraz s dobře odlišenými úrovněmi sliznice se zvýšeným kontrastem sliznice vůči níže ležící cévní síti)*
- *automatické nastavení intenzity osvětlení - 17 kroků (stupňů nastavení)*
- *hlavní vyšetřovací lampa - 300W xenonová lampa*
- *průměrná životnost lampy - 500 provozních hodin*
- *záložní lampa - 12V/35W halogen*
- *spuštění prosvětlování - 7 sec.*
- *vzduchová pumpa nastavení - 4 kroky (stupně nastavení)*
- *rozměry - š 370 x v 150 x d 476 mm*
- *váha - 19 kg*
- *kompatibilita - videoprocessor Olympus Exera III., CV-190 s videokolonoskopy (CF-HQ190L; CF-H190L; CF-H185L; CF-H180AL; CF-Q165L), videogastroskopy (GIF-H190; GIF-Q165; GIF-Q145), videoduodenoskopy (TJF-160VR; TJF-Q180V)*



EVIS EXERA III



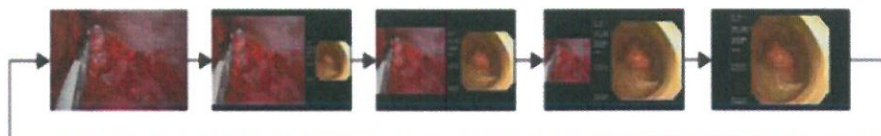
Monitor OEV 262H

Full HD medicínský monitor vyvinutý a kalibrováný pro využití s Olympus flexibilními endoskopy a kamerovými hlavami Olympus a EndoEye videolaparoskopy. Zajišťuje barevně přesné, kontrastní a jasné zobrazení prováděného endoskopického nebo operačního výkonu formou celoplošného obrazu. V případě využití dalšího obrazového zdroje je možné použít zobrazení PiP (Picture in Picture) s volbou velikosti a umístění druhého obrazu, nebo PoP (Picture on Picture) formou dvou vedle sebe položených obrazů s nastavitelnou velikostí. Kvalita zobrazení díky funkci Clone out v HDTV rozlišení a nastavení Gamma filtru je možné zvlášť pro PiP nebo PoP zobrazení což umožňuje zvolit ideální nastavení obrazu, při použití různých obrazových vstupů (např. EUS, ScopeGuide, Laparoscopy) Obrazem může uživatel rotovat o 180°nebo ho zrcadlově překloupat.

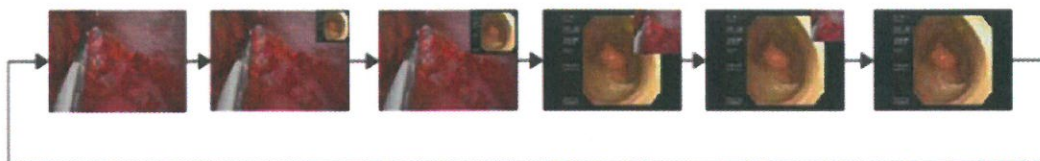
A.I.M.E – Advance Image Multiple Enhancer – funkce zvyšující kvalitu a rozlišení obrazu s potlačením šumu pro využití u endoskopických systémů Olympus

- *medicínský monitor úhlopříčka 26" – poměr 16:10*
- *HDTV rozlišení obrazu 1920 x 1080 (Full HD)*
- *kontrast 1400 : 1*
- *1,07 bilionů barev, 8bit*
- *zobrazovací úhel 178° (horizontálně i vertikálně)*
- *svítivost 400cd/m2*
- *antireflexní úprava*
- *překreslovací frekvence - 5ms*
- *Gamma – 1,8-2,4PACS*
- *certifikace MDE*
- *vstup - HD/SD – SDI 2x, BNC ; Y/C – 4-pin; Video –BNC; HD15 –D sub, 15 pin; DVI 2x – DVI-I; Aux in (HD/SD-SDI) –BNC konektor*
- *výstup - HD/SD/SDI – 2x SDI –BNC konektor; Y/C – 4-pin; Video –BNC; HD15 –D sub, 15 pin; DVI 2x – DVI-I; Clone Out (3G HD-SDI) –BNC konektor*
- *rozměry – 626,8 x 395,2 x 79,6 mm*
- *váha – 7,8 kg*
- *zavěšení – 100 mmVESA/WVESA*

Picture out Picture (POP)



Picture in Picture (PIP)

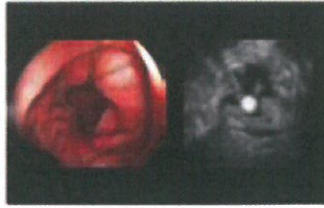




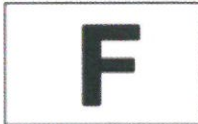
Picture-in-Picture (PIP)



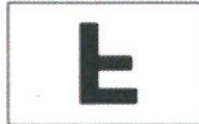
Picture-out-Picture (POP)



Rotating / Mirroring display



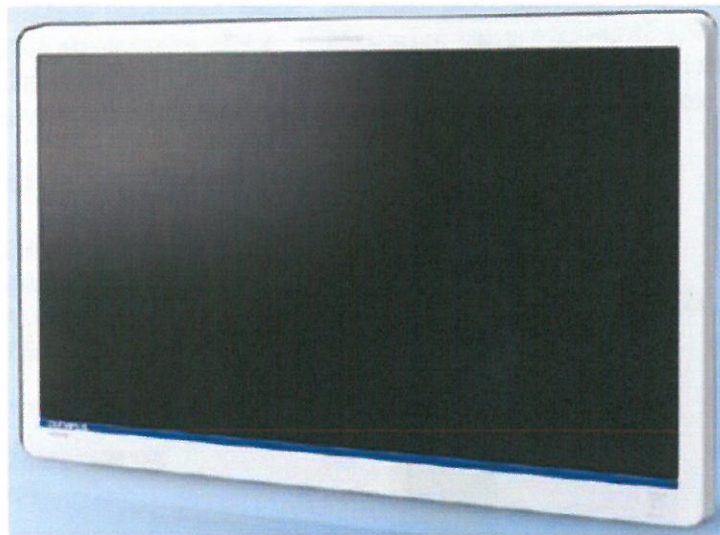
Normal



180° Rotation



Mirror

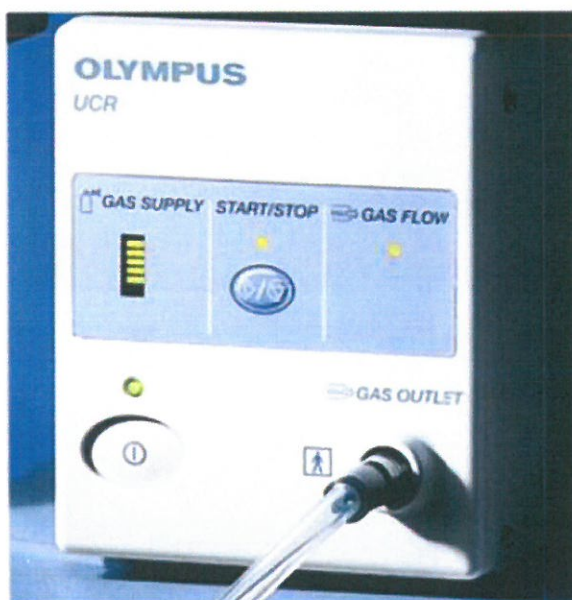


UCR insuflační jednotka CO2

zařízení pro insuflaci pacienta plynem CO₂ a vodou, při endoskopických výkonech v zaživacím traktu.

- *Příkon Napětí (AC)* 100 – 240 V
- *Kolísání napětí* V rozsahu ±10 %
- *Kmitočet* 50/60 Hz
- *Kolísání kmitočtu* V rozsahu ± 1 Hz
- *Vstup* 40 VA
- *Jmenovitá hodnota pojistky* 2 A, 250 V
- *Rozměr pojistky* ø5 × 20 mm
- *Rozměry* 130 (Š) × 156 (V) × 334 (H) mm
- *Hmotnost* 4,9 kg
- *Vhodný plyn* CO₂ plyn určený pro zdravotnické použití. – láhev nebo rozvod
- *Indikace zdrojového tlaku* Pět kroků prostřednictvím LED kontroliek
- *Tlak přiváděného plynu* Maximální tlak pro přívod 45 kPa
- *Časovač* Nastavení časovače, po uplynutí nastaveného času se ukončí přívod plynu – long-30min, short-15 min, OFF – funkce vypnuta

- *Hadice pro láhev s plynem (DIN, MAJ-1081)*
 - *Délka hadice* 1000 mm
 - *Kompatibilní konektor pro láhev*
 - *MAJ-1081* DIN (DIN 477 Anschl. č. 6, W21. 8-14)
 - *Životnost* 5 let



OFP-2 oplachovací vodní perestaltická pumpa

zařízení pro oplach sliznice horní a dolní části GIT, použitelná také pro plnění orgánů při použití ultrazvukové sondy.

Možnost připojení k zvláštnímu oplach. kanálu endoskopů Olympus řady 160, 180, 185, 190 a k pracovnímu kanálu všech ostatních endoskopů pomocí adaptéru MAJ 1616 a připojovací hadičky.

- *ovládání přímo z endoskopu nebo přídavnou šlapkou*
- *kontinuální nastavení výkonu přes dotyková tlačítka*
- *automatické vypnutí v případě prázdné nádoby*
- *okamžité vypnutí do stand-by režimu*
- *autoklávovatelné příslušenství (nádobka, připojení atd.)*
- *průtok* max. 750ml/min přes pracovní kanál
- *průtok* max. 230ml/min přes přídavný oplach. kanál
- *nádoba na vodu* obsah 2 l. autoklávovatelná, kompatibilní s ETD systémy
- *rozměr* š 200 x d 173 x h 385 mm
- *váha* 4 kg s prázdnou nádobou
- *držák pro přenášení*

Součástí dodávky je: adaptér pro pracovní kanál a hadice pro pracovní kanál





Odsávací pumpa KV - 6

Odsávací vakuové čerpadlo

Vakuometr

Mikrobiofiltr

Odsávací láhev 2,5litru

Nominální vakuum 95 kPa

Výkon 50 L / min

Rozměr Š 305x D 210 x H 375 mm

Váha 9,3 Kg

Jednorázové a vícenásobně použitelné nádoby.



Elektrochirurgická jednotka ESG-100

monopolární/ bipolární elektrochirurgická jednotka pro endoskopickou chirurgii, použitelná pro endoskopy vhodné pro chirurgii.

- **vysokofrekvenční výstup** - výstupní metody - Monopolární módy
- **typy módů** - 5 pro řezání - Cut 1,2,3 a Pulsní řez - PulseCut – slow a fast 3 pro koagulaci (Soft, Forced 1 a Forced 2)
- **vysokofrekvenční výstup** - výstupní metody - Bipolární módy
- **typy módů** - 3 pro řezání – Cut 1,2,3
3 pro koagulaci – Soft Coag, RF Coag, RF Coag+RCAP
(RCAP=Resistance Controlled Automatic Power)

- **základní frekvence** - 330 - 380 kHz
- **maximální výstup** - 120 W
- **ovládání výstupu** - nožním spínačem
- **doba pracovního režimu** - 10 vteřin ON, 30 vteřin OFF pro všechny módy
10 vteřin ON, 5 vteřin OFF pro RF Coag / RF Coag+RCAP

- **váha** - 6,5 kg
- **rozměry** - 295 x 375 x 115 mm

- příslušenství a nedílná součást
P-kabel, Pacientská destička



Universální endoskopický sonoprocessor EU-ME2 Premiere **technické parametry:**

Universální ultrazvukové zobrazovací centrum s možností aplikací FNA (FineNeedleAspiration) a vysokým rozlišením obrazu

mechanické skenování – odesílá a přijímá ultrazvukový signál současně při rotaci ultrazvukového měniče

elektronické skenování – střídavě přepíná mnohočetné ultrazvukové měniče, které vysílají a přijímají ultrazvukové signály

ovládání s dotykovým displejem a klávesnicí - klávesnice se zabudovaným LCD ovládacím panelem a ovládací kuličkou

zobrazovací frekvence

mechanické skenování – C5, C7,5, C12, C20, 7,5/12/20 MHz

elektronické skenování - 5MHz, 6 MHz, 7,5 MHz, 10MHz, 12 MHz

skenování – mechanické radiální a lineární

- elektronické radiální, lineární dle tvaru sondy

rozsah zobrazení – 2, 3, 4, 5, 6, 7, 8, 9, 12 cm

zobrazovací módy

B-mód

Color Flow

Power Flow pro zobrazování vlásečnicového krvácení

THE mód (Tissue Harmonic Echo)

CH-EUS mód –Contrast Harmonic Echo)

ELST mód – Elastografie

zpracování zobrazení – rotace obrazu – 360°

oblast zobrazení – mechanické skenování - plný kruh, spodní půlkruh, horní půlkruh, posun

oblast zobrazení – elektronické skenování – radiální - plný kruh, spodní půlkruh, horní půlkruh, posun; lineární - konvexní

směr zpracování zobrazení – normální/inverzní

videosekvenční paměť – max.600 obrázků, funkce zpětného prohlížení sekvence

zaostření – nastavitelné umístění ohniska; nastavitelný počet ohnisek

nastavení zpracování signálu

zesílení

kontrast

STC – zesiluje anebo zeslabuje volené části sonografického obrazu

měření – vzdálenost (velikost) – vždy mezi dvěma body, současně až čtyři míry označené čtyřmi znaménky

+ X △ ◇

měření vzdálenosti obvodů

trvalé zobrazení

název nemocnice – zobrazuje název nemocnice
kalendář – zobrazuje aktuální čas a datum
data pacienta – zobrazuje jméno, věk, pohlaví a datum narození
frekvence – zobrazuje aktuální frekvenci

rozsah zobrazení – zobrazuje aktuální rozsah
nastavení zpracování signálu – zobrazuje aktuální zesílení a kontrast
komentář – umožňuje vkládání popisku kamkoliv do plochy sonoobrazu

3D zobrazení (DPR) – vytvoří 3D obraz z aktuálního vyšetření nebo zrekonstruuje z uložených kontinuálně neskenovaných mnohočetných 2D obrazů/snímků

MPR zobrazení – zobrazí současně radiální, lineární vertikální, lineárně horizontální a 3D obrazy při 3D vyšetřování za současného rozdělení vyšetřovací obrazovky na čtyři části – sektory

záznam obrazu – snímky – uložení ve formátu voleném uživatelem; uložení v generickém formátu; uložení do archivačního zařízení

trvalý záznam – barevná/černobílá tiskárna, VCR

kompatibilita pro sondy – esophagiální, rektální, minisondy, 3D sondy

sonoprosesor – volba aktuálního obrazu – displej může být přepínán mezi sono a endoskopickým obrazem

funkce obraz v obraze (PiP)

rozměry 445š x 184v x 495h mm

váha 22,5 kg

kompatibilita – plně se stávajícím endoskopickým vybavením na pracovišti
• tzn. s EUS gastroscopy GF-UCT180, GF-UE160, GF-UCT140-AL5 bez nutnosti adaptace

