

Dokumentace restaurování

Záměr na restaurování sochy Panny Marie Bolestné v Hranicích



Vypracoval: Mgr. A. Jiří Finger, odborný restaurátor

2018

Tento text a fotodokumentace jsou chráněny podle autorského zákona č. 89/1990 Sb. v úplném znění s tím, že právo k užití ve smyslu zákona číslo 20/1987 sb. v plném znění (o památkové péči) má Národní památkový ústav, ústřední odborné pracoviště v Olomouci a vlastník památky

Obsah

1	Základní údaje	2
2	Úvod.....	2
3	Popis.....	3
4	Restaurátorský průzkum	3
5	Uzávěra komunikací.....	4
6	Záměr	5
7	Návrh restaurátorského procesu	5
8	Fotodokumentace	9

1 Základní údaje

Název památky: socha Panny Marie Bolestné

Autor: neznámý

Datace: 1732, barokní

Číslo rejstříku ÚSKP: 29055/8-423

Lokalita: Hranice, Komenského, parc. č. 2245/12

Vlastník památky: Město Hranice

Rozměry: výška cca 4,7 m

Materiál: pískovec

Předchozí restaurování: 1999, Akad. soch. Miloslav Starec, Ing. Jiří Novák

Zahájení prací: průzkum 15. 10. 2018

2 Úvod

Panna Maria prošla se svým synem celou jeho pozemskou cestu. Nechyběla u radosti i napětí počátku, nechyběla u vznešenosti a moci jeho veřejného působení, nechyběla ani u bolesti nepřijetí, ukřižování a smrti. A dočkala se i jeho slávy, která se pak na ní projevila v plné své síle.



3 Popis

Socha stojí na křižovatce ulic Komenského a Hřbitovní. Základnu tvoří tři schody (spodní je zapuštěn v dlažbě) a sokl vše z tmavého teracca na půdorysu nepravidelného šestiúhelníku. Podstavec je trojboký pilíř s profily a volutami vyzdobený reliéfy světců v kartuších. Světci jsou zobrazeni částečně tak, že spodní čtvrtina postavy je skryta v kartuši. Na přední straně je sv. Josef, vpravo sv. Jan Nepomucký a vlevo sv. Antonín. Podstavec je ukončen profilovou římsou bez okapnice. Socha Panny Marie je v klasickém ikonografickém zobrazení, v kontrapostu, váha na pravé noze, ruce sepjaté, hlavu má nakloněnou k pravému rameni a pohled upřený do nebe. Celá postava je zahalená do rozvlněného pláště

4 Restaurátorský průzkum

4.1 Stav památky před restaurováním

Statically se socha i sokl jeví v pořádku bez trhlin a uvolněných spár. Na teraccovém soklu jsou patrné nárůsty uhlíčanů v okolí tektonických trhlin. Ve spárách schodů se uchytila vegetace a místy jsou na schodech patrná mechanická poškození a zbytky kovových kotev. Spodní schod je zapuštěn do dlažby a základová spára je pod úrovní terénu. Socha je běžně znečištěná černými uhlíkatými depozity a zelenými nárůsty lišejníku a mikroorganismů. Podstavec je z maletínského pískovce, socha je z měkkého zřejmě mladějovského pískovce. Na povrchu kamene jsou lokální nárůsty krust v dešťových stínech, zbytky barevných retuší z předchozího restaurování a strukturálně i barevně odlišné tmely. Na spodní části kamenného podstavce se projevuje úbytek povrchu kamene vlivem vlhkosti zřejmě i solí. Základna schodů je na průměru 2,5 m, viditelná část teraccového soklu se schody je vysoká 1 m, podstavec je vysoký 1,6 m a socha 2,1 m.

Železná ohrádka je kopií původní z roku 2000. Je přišroubovaná k prvnímu schodu, vysoká 1 m a 6,5 m dlouhá. Ohrádka je zdeformovaná z jižní strany, asi nárazem auta.

4.2 Poznámka

Socha stojí v křižovatce a auta ji objíždí ze všech stran. Lešení nutné k restaurování bude zasahovat do vozovky a bude nutné se při práci vyrovnat s komplikovanými až nebezpečnými podmínkami práce, absencí pracovního prostoru a parkovacího místa v blízkosti sochy.

4.3 Metodika průzkumu

V této fázi bylo provedeno pouze vizuální zhodnocení stavu památky, byla zaměřena a fotograficky dokumentována. Byly prostudovány materiály z archivu NPU v Olomouci a historické fotografie poskytnuté Bc. B. Kaštovskou.

4.4 Vyhodnocení průzkumu

Socha působí zanedbaně, zejména s ohledem na restaurování v roce 1999 a spodní část podstavce není dostatečně chráněna proti okolním vlivům, které ho viditelně poškozují. Povrch kamene se místy vymývá či opadáva, stejně jako tmely.

Ve spodním schodu jsou zbytky železných tyčí, které naznačují, že současná ohrádka nemusí být tak přesnou kopií původní, jak uvádí památkový katalog. Značné odchylky jsou patrné i z historických fotografií. Na nich je také jasně patrný spodní, dnes zdlážděný, schod. Dále je na historických fotografiích doložená svatozář s 12 hvězdami a také lucerna v držáku podstavce. Restaurátorská zpráva z roku 1999 (Novák, Starec) zmiňuje zbytky kotvení atributu na prsou nad levou dlaní, zřejmě zde byl osazen meč. Absence atributů výrazně přispívá ke zchátralému dojmu celé sochy. Re

Teracové spodní díly jsou tmavé, novodobé a působí nepatřičně. Předchozí restaurování je ponechalo bez viditelného zásahu a ve zprávě je bez bližšího vysvětlení považují za plochy natažené na původní kámen. Při dnešním pohledu se spíše jeví, že jde o novodobé prvky zhotovené jako kopie původních. Tuto problematiku není možné blíže prozkoumat bez demontáže nebo destruktivního (vrt, sonda) průzkumu.

Vzhledem ke špatným podmínkám pro práci na místě a nutnosti konsolidovat a možná i odsolit spodní část kamenného podstavce, bude lepší památku demontovat. Předchozí restaurování nedokázalo stav památky účinně stabilizovat a příčinou mohou být právě omezené možnosti práce na místě. Demontáž je potřeba provést minimálně do úrovně pískovcových dílů a ty restaurovat v ateliéru. Případná demontáž teracových kusů závisí na jejich vnitřním složení a jeho stavu.

Kovaná ohrádka je deformovaná a pro její opravu a vyrovnaní je také nutná demontáž.

5 Uzávěra komunikací

Demontáž i montáž je možné provádět při částečné uzavírce ulice Hřbitovní mimo dopravní špičky. Takové řešení nenaruší dopravu tolik, jako práce na lešení zasahujícího do vozovky po

dobu několika měsíců. Demontáž sochy nabízí i vhodnou příležitost k vyzvednutí „utopeného“ schodu, případně k výměně teraccových dílů za pískovcové kopie, které by lépe odpovídaly prezentaci pozoruhodné památky. Z hlediska statiky však zatím nelze tvrdit, že je takový rozsah restaurátorského zásahu nezbytně nutný.

Opakované poškození ohrádky vozidly jasně ukazuje na absenci vhodné ochrany, např. kamenné patníky vymezující prostor památky.

6 Záměr

Restaurátorský zásah bude zaměřen na zachování hmotné postaty památky ve výrazu přírodního kamene s patinou stáří. Vzhledem k situaci na místě považuji za vhodné, památku demontovat a restaurovat ji v ateliéru. Na základě zkoušek vhodných postupů bude socha citlivě očištěna, a bude provedena konsolidace narušených partií a jejich přiměřené doplnění vhodně připraveným minerálním tmelem. Doplněné partie budou plasticky a barevně přizpůsobeny originálu, tak aby nerušily celkový výraz díla. Atributy budou doplněny metodou sochařské rekonstrukce na základě archivních dokumentů a analogických řešení. Teraccové části budou očištěny a konsolidovány. Ohrádka bude narovnaná a osazená zpět. Zbytky původního kotvení budou odstraněny.

7 Návrh restaurátorského procesu

7.1 Demontáž

Restaurátorský zásah bude zahájen odbornou demontáží památky a jejím transferem do ateliéru. Na místě nebo v ateliéru budou revidovány spoje a v případě jejich uvolnění budou čepy vyjmuty a podle stavu znovu osazeny nebo nahrazeny nerezovými.

7.2 Čištění biologických depozitů

Biologické depozity budou odstraněny za účelem nutnosti konsolidace, konzervace a doplnění poškozených míst, která jsou překryta těmito nárůsty. Na základě zkoušek bude zvolen vhodný fungicidní prostředek pro jejich zahubení a po technologické přestávce budou odstraněny citlivě mechanicky špachtlí a dočištěny kartáči a vodou případně vodní párou. Předpokládám, že bude nutné postup biosanace několikrát opakovat.

7.3 Doplnění průzkumu

Komplexní vyhodnocení všech aspektů důležitých k restaurování bude možné až po demontáži a revizi spojovacích článků sochy. Zejména bude potřeba zhodnotit stav a složení teraccového podstavce.

7.4 Prekonsolidace narušených partií

Před zahájením čištění bude posouzena nutnost konsolidace narušených a zvětralých partií vhodným organokřemičitým prostředkem s ohledem na maximální zachování hmoty památky a možností jejího čištění.

7.5 Odsolení

Spodní partie podstavce budou odsoleny cyklickým omýváním nebo aplikací zábalů.

7.6 Čištění povrchu kamene a odstranění krust

Bude provedeno s ohledem na stav kamenného materiálu a zachování soudržných partií zlacení. V místech výskytu solí budou tyto partie lokálně odsoleny formou zábalů a destilované vody. Krusty budou na základě zkoušek odstraněny nebo ztenčeny vhodným chemickým prostředkem nebo mechanicky postupem tak, aby nedošlo k poškození povrchu kamene a byla obnovena jeho paropropustnost.

7.7 Konsolidace povrchu

Podle vyhodnocení stavu povrchu po očištění bude stanoven rozsah a způsob konsolidace narušených povrchů. Předpokládám pouze lokální konsolidaci narušených partií, podle stupně jejich poškození, organokřemičitým prostředkem případně dalšími prostředky na bázi akrylátů nebo syntetických pryskyřic.

7.8 Doplnění chybějících partií, plastické retuše

Pomocí tmelu, odpovídajícímu barvě a struktuře původního materiálu budou doplněna pouze rozsáhlá mechanická poškození a narušené povrchy. Tmel bude připraven na základě praktických zkoušek. Reverzibilita bude zajištěna volbou tmelu měkčím než původní materiál. Doplněné partie a přechody mezi tmely a kamenným materiálem budou v případě nutnosti plasticky retušovány či dodatečně strukturálně upraveny.

7.9 Barevné retuše

Doplňky a plastické retuše budou lokálně barevně přizpůsobeny lazurní retuší tak, aby nepůsobily rušivě.

7.10 Doplnění atributů

Atributy budou doplněny po konzultaci se specialistou NPU náhradami z tepané mědi a pozlacené.

7.11 Trny po kotvení staré ohrádky

Budou zdokumentovány a odvrtny. Otvory budou zatmeleny vhodným minerálním tmelem.

7.12 Montáž

Socha i podstavec budou osazeni zpět s ohledem na reversibilitu spojů a možnost další demontáže.

7.13 Povrchová ochrana

Vzhledem k expozici památky považují za nutnou ochranu hydrofobizací.

7.14 Restaurování ohrádky

Po demontáži bude provedeno její narovnání, repase, nový nátěr a montáž zpět na místo.

7.15 Materiály navržené k použití

Jedná se o materiály, standardně používané při restaurování památkových objektů. Následující výčet materiálů je pouze orientační a bude upřesněn na základě zkoušek a zvoleného postupu.

Čištění

technologie: opláchnutí vodou s regulovaným tlakem a nepřímým proudem, horkou párou, rotační čištění metodou JOS, mikrotryskání vhodným abrazivem

prostředky:	Reiniger gel	REMMERS
	čistící pasta CP	IMESTA
	čistič SG, FG	AQUA

Biosanace

prostředky:	Alkutex BFA	REMMERS
	Sanatop Alga	STACHEMA Kolín
aplikace:	nízkotlaký postřik nebo nátěr	

Odstranění solí

technologie: omývání a zábaly demineralizovanou vodou

prostředky: buničina a destilovaná voda



zábaly odsolovacích malt

REMMERS

Odstranění tmelů a vysprávek

technologie: citlivě mechanicky po naměkčení

prostředky: špachtle, dláta, etanol, voda

Prekonsolidace a konsolidace

prostředky: organokřemičité zpevňovače

Funcosil steinfestiger 100

REMMERS

Funcosil steinfestiger 300

REMMERS

aplikace: nízkotlaký postřik nebo nátěr

Injektáž trhlin a lepení

Paraloid B 72

KRUSTA

Epoxidové pryskyřice

HAVEL COMPOSITES

Doplňky, tmely a výplně

minerální tmely Funcosil grundiermortel

REMMERS

Funcosil restauriermortel

REMMERS

tmel vlastní konstrukce na bázi písků a bílého cementu

barvené anorganickými pigmenty

BAYER

Armatury a čepy

nekorodující materiál, chromniklová ocel, sklolaminát

Hydrofobizace

prostředky: siloxanové hydrofobizační prostředky

Funcosil SL

REMMERS

IW 290

IMESTA

aplikace: nízkotlaký postřik nebo nátěr

Zlacení

plátkové zlato 24 karátů

7.16 Dokumentace

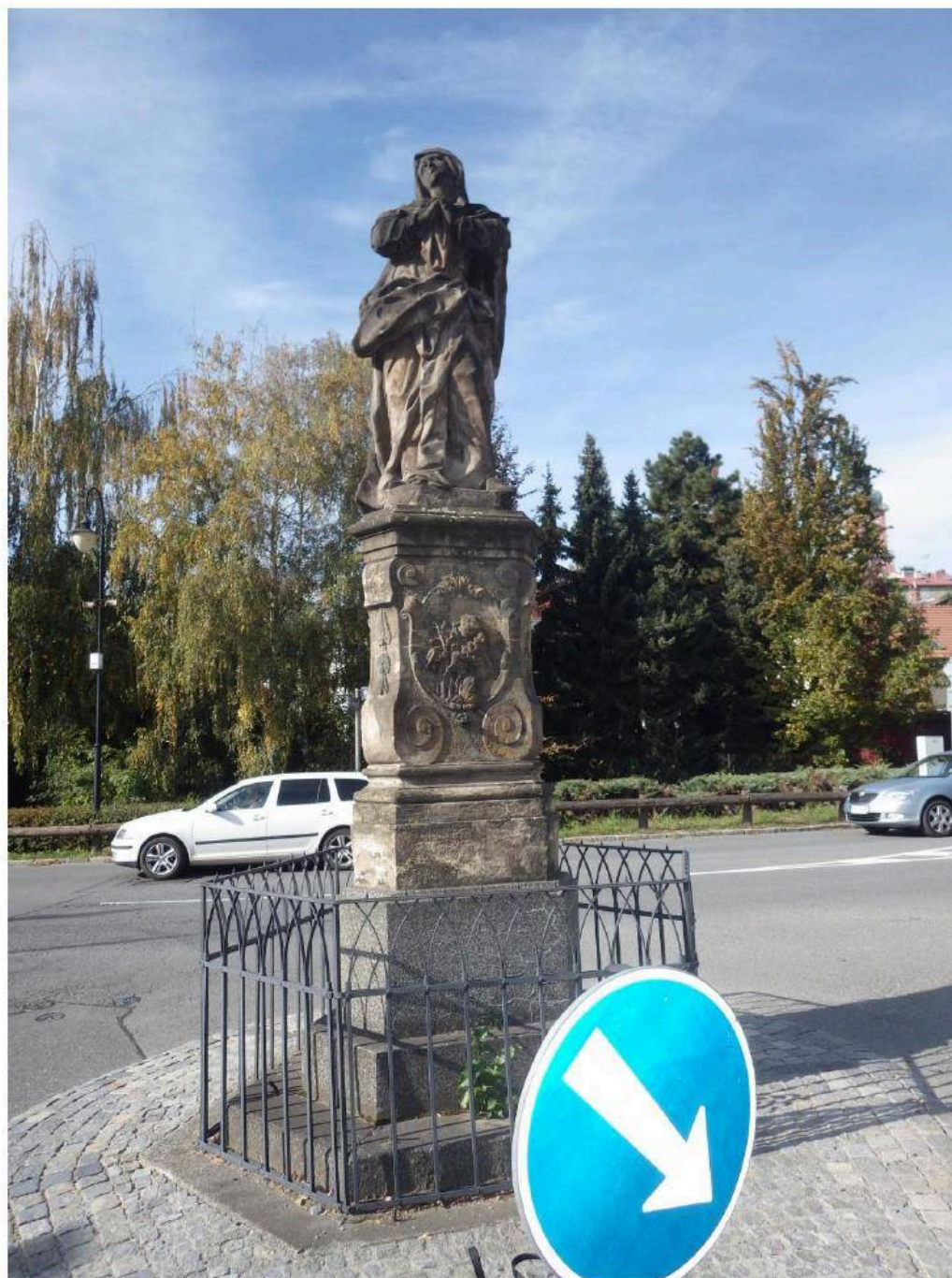
Restaurátorská zpráva a fotodokumentace bude zpracována podle §14, zák. 20/87 Sb., tak aby řádně dokumentovala stav památky a provedené postupy či zásahy.

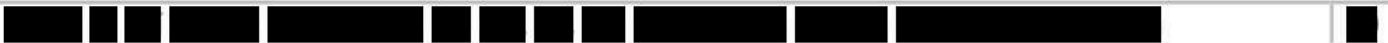
Mgr. A. Jiří Finger, odborný restaurátor

(licence MK ČR pro restaurování nepolychromovaných sochařských uměleckých děl z kamene, umělého kamene, sádry a keramiky)

V Olomouci 29. 10. 2018

8 Fotodokumentace



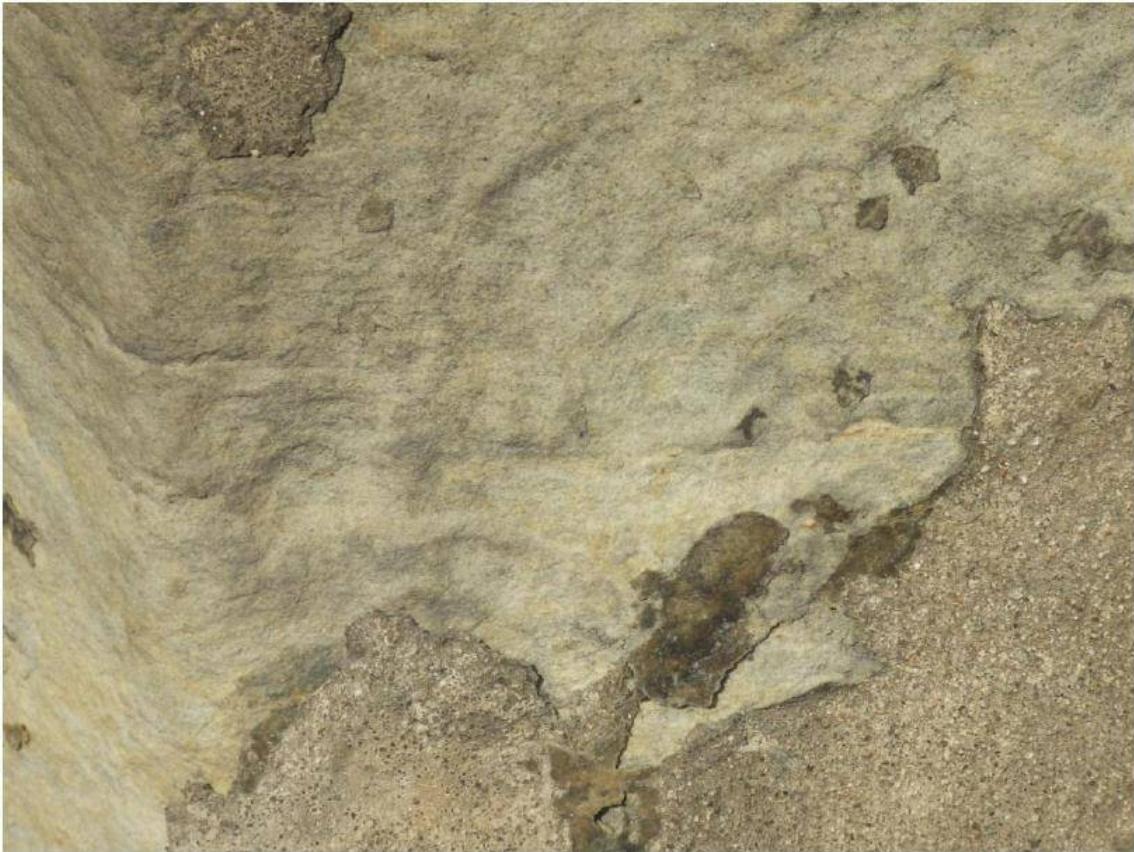




















Stav 1999 po restaurování , zpráva Novák | [REDACTED]



