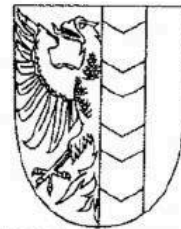


STATUTÁRNÍ MĚSTO OPAVA



MMOPP00I7YUH

MMOPP00I7YUH

SMLOUVA O VÝPŮJČCE ČÁSTI BUDOVY

Článek I. Smluvní strany

Půjčitel: **Statutární město Opava**
Se sídlem: **Horní náměstí 382/69, 746 01 Opava**
IČ: **00300535**
DIČ: **CZ00300535**
Číslo účtu: **[REDACTED]**
Bankovní spojení: **Česká spořitelna, a.s., pobočka Opava**
ID datové schránky: **5eabx4t**
Zastoupen: **[REDACTED], primátorem**

dále také jen „půjčitel“

Vypůjčitel: **ČSS, z.s. – sportovně střelecký klub Opava**
zapsán ve spolkovém rejstříku, vedeném Městským soudem v Praze, oddíl L,
vložka 48868
Se sídlem: **Ratibořská 1439/51, Kateřinky, 747 05 Opava**
IČ: **47813253**
Číslo účtu: **[REDACTED]**
Bankovní spojení: **Oberbank AG**
E-mail: **[REDACTED]**
Zastoupen: **[REDACTED]**

dále také jen „vypůjčitel“

Článek II.
Předmět smlouvy

1. Půjčitel je vlastníkem budovy č. p. 21, stavba občanského vybavení, která je součástí pozemku parc. č. 265/3, zastavěná plocha a nádvoří, a leží v části obce Město, katastrálním území Opava-Město, na adrese Opava, Horní náměstí 21/4; tato budova tvoří část Obchodního centra Slezanka (dále také jen „**předmětná budova**“).
2. Půjčitel přenechává touto smlouvou vypůjčitelovi do bezplatného užívání prostory nacházející se v předmětné budově, jež jsou vymezeny v Příloze č. 1, která je nedílnou součástí této smlouvy (dále také jen „**předmět výpůjčky**“).
3. Vypůjčitel předmět výpůjčky přijímá do svého užívání a zavazuje se předmět výpůjčky užívat sjednaným způsobem a k dohodnutému účelu a plnit další povinnosti stanovené touto smlouvou.

Článek III.
Účel výpůjčky

Vypůjčitel se zavazuje užívat předmět výpůjčky jako prostory pro organizování tréninků ve sportovní střelbě a provádění sportovní střelecké činnosti.

Článek IV.
Doba výpůjčky

Výpůjčka se sjednává ode dne **1. 6. 2019** na dobu neurčitou.

Článek V.
Služby spojené s užíváním předmětu výpůjčky

1. Půjčitel se zavazuje zabezpečovat řádné plnění následujících služeb, jejichž poskytování je s užíváním předmětu výpůjčky spojeno:
 - dodávka tepla na vytápění
 - dodávka vody včetně odvádění odpadních vod (vodné a stočné)
 - elektrická energie.
2. Vypůjčitel se zavazuje platit půjčitelovi cenu poskytovaných služeb. Půjčitel neodpovídá za přerušení dodávek těchto služeb z důvodů na straně dodavatelů těchto služeb nebo na straně vypůjčitele.
3. Ostatní služby spojené s užíváním a provozem předmětu výpůjčky je povinen si sám a na svůj účet zajistit vypůjčitel.
4. Vypůjčitel se zavazuje platit půjčitelovi paušální cenu poskytnutých služeb ve výši 1.000,00 Kč včetně 21 % DPH měsíčně, tj. za každý započatý kalendářní měsíc trvání výpůjčky. Strany se dohodly na splatnosti ceny poskytovaných služeb k 25. dni daného kalendářního měsíce, za který se cena poskytovaných služeb platí a k tomuto dni nastává datum uskutečnění zdanitelného plnění.
5. Nesdělí-li půjčitel vypůjčitelovi jiné bankovní spojení, je vypůjčitel povinen platit cenu služeb (a případně zálohy na cenu služeb) bezhotovostním převodem na tento bankovní účet:
 - číslo účtu: [REDAKCE]
 - vedený u **České spořitelny, a.s. pobočka Opava**
 - variabilní symbol: je 9096000161
6. V případě, že se vypůjčitel dostane do prodlení se zaplacením ceny služeb a dlužnou částku půjčitelovi neuhradí ani v dodatečně lhůtě 10 dnů ode dne, kdy ho k tomu půjčitel písemně vyzve, je vypůjčitel povinen zaplatit půjčitelovi úrok z prodlení v zákonné výši a smluvní pokutu ve výši 0,05 % z dlužné částky za každý den prodlení, a to zpětně od prvního dne prodlení. Zaplacením smluvní pokuty není dotčeno právo půjčitele na náhradu škody.

Článek VI.
Předání předmětu výpůjčky vypůjčitelovi

1. O předání předmětu výpůjčky vypůjčitelovi se smluvní strany zavazují sepsat protokol, jehož obsahem musí být alespoň popis stavu předmětu výpůjčky, datum a podpisy smluvních stran. Nepodepíše-li vypůjčitel předávací protokol, není půjčitel povinen předmět výpůjčky vypůjčitelovi předat.

2. Předávací protokol sepiší smluvní strany ve dvou stejnopisech s platností originálu, z nichž každá smluvní strana obdrží jedno vyhotovení.

Článek VII.

Další práva a povinnosti smluvních stran

1. Půjčitel je povinen odevzdat předmět výpůjčky vypůjčitelovi ve stavu způsobilém ke smluvenému užívání a v tomto stavu jej svým nákladem udržovat. Vypůjčitel podpisem této smlouvy potvrzuje, že byl se stavem předmětu výpůjčky podrobně seznámen a že jej v tomto stavu, který je způsobilý ke smluvenému užívání, přijímá do svého užívání.
2. Vypůjčitel je oprávněn a povinen užívat předmět výpůjčky výhradně k účelu uvedenému v této smlouvě a přiměřeně povaze a určení předmětu výpůjčky.
3. Vypůjčitel je povinen pečovat o to, aby na předmětu výpůjčky nevznikla škoda. Vypůjčitel odpovídá za poškození předmětu výpůjčky; vypůjčitel je přitom odpovědný nejen za vlastní jednání, ale také za jednání třetích osob, jimž umožnil přístup do předmětu výpůjčky. Vypůjčitel je povinen provést opravy těch poškození předmětu výpůjčky, za které vypůjčitel odpovídá.
4. Vypůjčitel se zavazuje zabezpečit předmět výpůjčky před násilným vniknutím a po dobu výpůjčky předmět výpůjčky uzamykat.
5. Půjčitel neodpovídá vypůjčitelovi za škody vzniklé vypůjčitelovi krádeží, živelnou pohromou apod. Půjčitel prohlašuje, že předmětná budova je pojištěna v rámci pojištění nemovitého majetku půjčitele.
6. Vypůjčitel se zavazuje dodržovat v předmětu výpůjčky požární předpisy, bezpečnost práce a veškeré obecně závazné a právní předpisy vztahující se k užívání předmětu výpůjčky.
7. Vypůjčitel se zavazuje udržovat pořádek a čistotu v předmětu výpůjčky. Případné znečištění bude odstraněno na náklady vypůjčitele, který se zavazuje náklady s tím spojené půjčiteli nahradit.
8. Půjčitel je oprávněn kdykoli požadovat přístup do předmětu výpůjčky za účelem kontroly, zda vypůjčitel užívá předmět výpůjčky řádným způsobem. Vypůjčitel je povinen toto právo půjčitele respektovat a umožnit půjčitelovi na jeho výzvu přístup do předmětu výpůjčky.
9. Vypůjčitel je povinen provádět v předmětu výpůjčky na své náklady drobné opravy a běžnou údržbu v rozsahu, jaký je stanoven v *Příloze č. 2*, která tvoří nedílnou součást této smlouvy.

Článek VIII.

Skončení výpůjčky

1. Ukončení výpůjčky je možné dohodou nebo písemnou výpovědí kteroukoliv ze smluvních stran, a to i bez udání důvodu.
2. Je-li smlouva vypovězena, skončí výpůjčka uplynutím výpovědní doby, která činí 3 měsíce a počíná běžet od prvního dne kalendářního měsíce následujícího po doručení výpovědi druhé smluvní straně.
3. Vypůjčitel bere na vědomí, že se půjčitel může podle § 2198 občanského zákoníku v zákonem stanovených případech (tedy i v případě, že bude předmět výpůjčky dle § 2198 odst. 2 občanského zákoníku nevyhnutelně potřebovat) domáhat předčasného vrácení předmětu výpůjčky, a to bez výpovědní doby.
4. Nejpozději poslední den trvání výpůjčky je vypůjčitel povinen předmět výpůjčky vyklidit. Vypůjčitel je dále povinen nejpozději poslední den trvání výpůjčky vrátit předmět výpůjčky půjčitelovi, a to ve stavu, v jakém jej převzal, s přihlédnutím k obvyklému opotřebení. Předmět výpůjčky musí být předán nepoškozený a uklizený. O vrácení předmětu výpůjčky se smluvní strany zavazují sepsat protokol, který bude obsahovat alespoň datum vrácení předmětu výpůjčky půjčitelovi, popis stavu, v jakém se předmět výpůjčky nachází, a podpisy smluvních stran. Předávací protokol bude sepsán ve dvou stejnopisech s platností originálu, z nichž každá smluvní strana obdrží jedno vyhotovení.
5. V případě, že vypůjčitel nevrátí předmět výpůjčky nebo jeho část půjčitelovi řádně a včas, je vypůjčitel povinen zaplatit půjčitelovi smluvní pokutu ve výši 500,- Kč za každý, i započatý den prodlení s vrácením předmětu výpůjčky nebo jeho části půjčitelovi. Zaplacením smluvní pokuty není dotčeno právo půjčitele na náhradu škody.

Článek IX.

Závěrečná ustanovení

1. Vztahy touto smlouvou neupravené se řídí občanským zákoníkem a dalšími příslušnými právními předpisy.
2. Tuto smlouvu lze měnit či doplňovat pouze písemnou formou.

3. Nedílnou součástí této smlouvy je *Příloha č. 1* – vymezení předmětu výpůjčky, *Příloha č. 2* – Drobné opravy a běžná údržba.
4. Tato smlouva je sepsána ve dvou stejnopisech s platností originálu, z nichž každá smluvní strana obdrží jedno vyhotovení.
5. Tato smlouva je uzavřena svobodně a vážně, nikoli v tísní či za nápadně nevýhodných podmínek, je určitá a smluvním stranám zcela srozumitelná, což smluvní strany potvrzují svými podpisy. Smluvní strany se dohodly, že tato smlouva je uzavřena dnem, kdy ji podepíše poslední ze smluvních stran.
6. Smluvní strany se dohodly, že tato smlouva – ať už je povinně uveřejňovanou smlouvou dle zákona o registru smluv, či nikoli – bude natrvalo uveřejněna v registru smluv, a to v celém rozsahu včetně příslušných metadat, s výjimkou údajů o fyzických osobách, které nejsou smluvními stranami, a kontaktních či doplňujících údajů (číslo účtu, telefonní číslo, e-mailová adresa apod.). Uveřejnění této smlouvy v registru smluv zajistí bez zbytečného odkladu po jejím uzavření statutární město Opava. Nezajistí-li však uveřejnění této smlouvy v registru smluv v souladu se zákonem statutární město Opava nejpozději do 15 dnů od jejího uzavření, je uveřejnění povinna nejpozději do 30 dnů od uzavření této smlouvy v souladu se zákonem zajistit druhá smluvní strana. Strana uveřejňující smlouvu se zavazuje splnit podmínky pro to, aby správce registru smluv zaslal potvrzení o uveřejnění smlouvy také druhé smluvní straně.
7. Záměr půjčitele poskytnout předmět výpůjčky do výpůjčky byl zveřejněn vyvěšením na úřední desce Magistrátu města Opavy v období od 21. 2. 2019 do 9. 3. 2019 pod číslem 82/19.
8. Tato smlouva byla schválena Radou statutárního města Opavy dne 17. 4. 2019 číslo usnesení 504/13/RM/19.

V Opavě dne 29-04-2019

V Opavě dne 17. 4. 2019

Za půjčitele:

[Redacted signature]

primátor

Za vypůjčitele: Český střelecký svaz, z.s.
Sportovní střelecký klub Opava 0126
IČ: 47813253
Klatovské nábřeží, Ratibořská 5

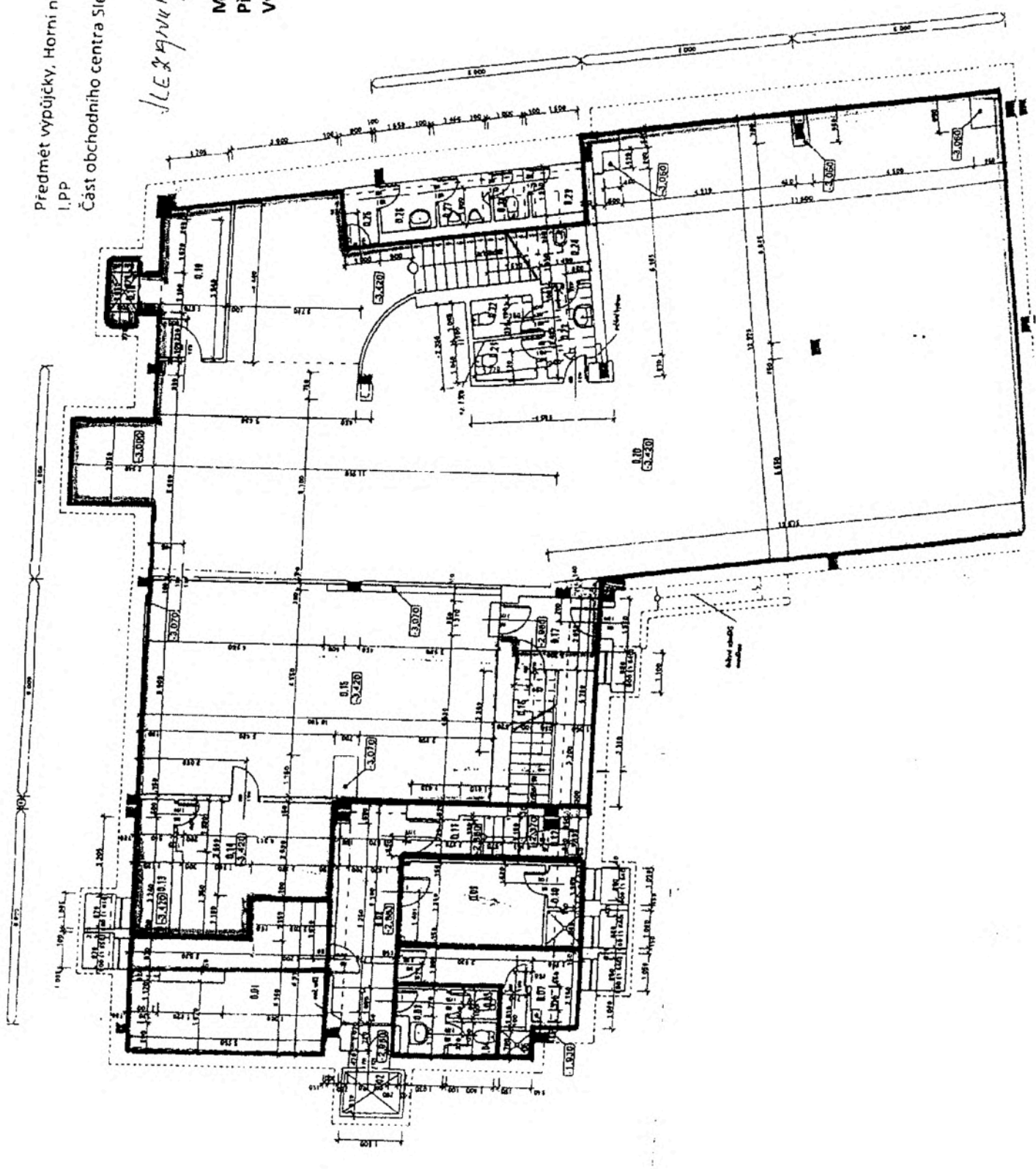
[Redacted signature]



Předmět výpůjčky, Horní náměstí 21/4, Opava
I. PP
Část obchodního centra Slezanka

SLEZSKÁ VÝPŮJČKA - I. PP

MMOPP0017YUH
Příloha č. 1
Vymezení předmětu výpůjčky



DROBNÉ OPRAVY A BĚŽNÁ ÚDRŽBA

Za drobné opravy a běžnou údržbu, kterou je povinen provádět vypůjčitel na svůj náklad na předmětu výpůjčky (dále také jen „předmětné opravy“) se považují předmětné opravy vypůjčeného prostoru a jeho vnitřního, případně vnějšího vybavení, pokud je toto vybavení součástí vypůjčeného prostoru, a je ve vlastnictví půjčitele, a to podle následujícího věcného vymezení nebo podle výše nákladu:

Vypůjčitel je povinen provádět na svůj náklad tyto věcně vymezené předmětné opravy:

- opravy jednotlivých vrchních částí podlah, opravy podlahových krytin, omítek, výmalby, výměny prahů a lišt
- opravy jednotlivých částí výkladců, oken, dveří a jejich součástí (např. zámků, kování, rolet a žaluzií)
- opravy elektrických koncových zařízení a rozvodných zařízení, zejména vypínačů, zásuvek, jističů, zvonků, zásuvek rozvodů datových sítí, signálů analogového i digitálního televizního vysílání, výměny zdrojů světla v osvětlovacích tělesech
- opravy uzavíracích armatur na rozvodech vody, sifonů a lapačů tuku apod.
- opravy a revize zařízení, spotřebičů a přístrojů ve vlastnictví pronajímatele, které jsou součástí předmětu výpůjčky, a na které se již nevztahuje záruka

Vypůjčitel je dále povinen provádět na svůj náklad veškeré další předmětné opravy předmětu výpůjčky, jestliže jejich náklad na jednu předmětnou opravu nepřesáhne částku 1.000,- Kč. Uvedená finanční hranice se neuplatní u výše věcně vymezených předmětných oprav, kde vypůjčitel je povinen nést náklady na takovéto opravy v plné výši.