

SMLOUVA O DODÁNÍ ZBOŽÍ A POSKYTNUTÍ SOUVISEJÍCÍCH SLUŽEB

Číslo smlouvy Kupujícího: 01IN-003785

Číslo smlouvy Prodávajícího: CT_SoD1907

Evidenční číslo (ISPROFIN/ISPROFOND): 500 156 0003

Název související veřejné zakázky: **Kontrola dodržování rychlosti v dálničních uzavírkách II**

uzavřená níže uvedeného dne, měsíce a roku mezi následujícími smluvními stranami (dále jako „Smlouva“):

1. Ředitelství silnic a dálnic ČR

se sídlem

IČO:

DIČ:

právní forma:

bankovní spojení:

zastoupeno:

osoba oprávněná k podpisu smlouvy:

kontaktní osoba ve věcech zpracování zak _____

e-mail: _____

tel: _____

(dále jen „Kupující“)

a

CAMEA Technology, a.s.

se sídlem:

IČO:

DIČ:

zápis v obchodním rejstříku:

právní forma:

bankovní spojení:

zastoupen:

kontaktní osoba ve věcech smluvních: I _____

e-mail: _____

tel: [REDACTED]
kontaktní osoba ve věcech technických: [REDACTED]
e-mail: [REDACTED]
tel: [REDACTED]
(dále jen „**Prodávající**“)

(Kupující a Prodávající společně dále jen „**Smluvní strany**“ nebo každý samostatně jen „**Smluvní strana**“)

I. ÚVODNÍ USTANOVENÍ

1.1 Režim Smlouvy

Smlouva je uzavřena podle ust. § 1746 odst. 2 zákona č. 89/2012 Sb., občanský zákoník, ve znění pozdějších předpisů (dále jen „**NOZ**“), s přihlédnutím k § 2079 a násl. NOZ u části plnění týkající se dodání zboží, a to na základě výsledků zadávacího řízení vedeného Kupujícím dle zákona č. 134/2016 Sb., o zadávání veřejných zakázek, ve znění pozdějších předpisů (dále jen „**ZZVZ**“), jehož předmětem je zadání veřejné zakázky na služby s názvem **Kontrola dodržování rychlosti v dálničních uzavírkách II** (dále jen „**Veřejná zakázka**“).

1.2 Kupující prohlašuje, že:

- 1.2.1 je státní příspěvkovou organizací zřízenou Ministerstvem dopravy, jejímž základním předmětem činnosti je výkon vlastnických práv státu k nemovitostem tvořícím dálnice a silnice I. třídy, zabezpečení správy, údržby a oprav dálnic a silnic I. třídy a zabezpečení výstavby a modernizace dálnic a silnic I. třídy; a
- 1.2.2 splňuje veškeré podmínky a požadavky ve Smlouvě stanovené a je oprávněn Smlouvu uzavřít a řádně plnit závazky v ní obsažené.

1.3 Prodávající prohlašuje, že:

- 1.3.1 splňuje veškeré podmínky a požadavky stanovené ve Smlouvě, a je oprávněn Smlouvu uzavřít a řádně plnit závazky v ní obsažené;
- 1.3.2 ke dni uzavření Smlouvy vůči němu není vedeno řízení dle zákona č. 182/2006 Sb., o úpadku a způsobech jeho řešení (insolvenční zákon), ve znění pozdějších předpisů, zároveň se zavazuje bezodkladně informovat Kupujícího o svém hrozícím úpadku;
- 1.3.3 se náležitě seznámil se všemi podklady, které byly součástí zadávací dokumentace, popř. výzvy k podání nabídky, Veřejné zakázky včetně všech jejích příloh (dále jen „**Zadávací dokumentace**“);
- 1.3.4 je odborně způsobilý ke splnění všech svých závazků podle Smlouvy.

- 1.4 Pro vyloučení jakýchkoliv pochybností o vztahu Smlouvy a Zadávací dokumentace jsou stanovena tato výkladová pravidla:
- 1.4.1 v případě jakékoliv nejistoty ohledně výkladu ustanovení Smlouvy budou tato ustanovení vykládána tak, aby v co nejširší míře zohledňovala účel Veřejné zakázky vyjádřený Zadávací dokumentací;
 - 1.4.2 v případě chybějících ustanovení Smlouvy budou použita dostatečně konkrétní ustanovení Zadávací dokumentace;
 - 1.4.3 v případě rozporu mezi ustanoveními Smlouvy a Zadávací dokumentace budou mít přednost ustanovení Smlouvy.

II. PŘEDMĚT SMLOUVY

- 2.1 Na základě této Smlouvy se Prodávající zavazuje odevzdat Kupujícímu zboží uvedené v příloze č. 2 Smlouvy s názvem „Specifikace Zboží“ (dále jen „Zboží“) a umožnit mu nabýt vlastnické právo ke Zboží a Kupující se zavazuje od Prodávajícího Zboží převzít a zaplatit mu za Zboží kupní cenu sjednanou v čl. VIII této Smlouvy. Podrobná specifikace Zboží dodávaného Prodávajícím na základě Smlouvy, včetně všech požadavků Kupujícího na Zboží, je uvedena v příloze č. 2 Smlouvy.
- 2.2 Na základě této Smlouvy se Prodávající dále zavazuje společně s dodáním Zboží poskytnout Kupujícímu na vlastní náklady a odpovědnost následující služby, které jsou nutné k zabezpečení funkčnosti a možnosti řádného užívání Zboží Kupujícím:
- a) zajistit napojení Zboží a provést odzkoušení,
 - b) zajistit montáž Zboží a provést odzkoušení,
 - c) zajistit instalaci a uvedení do provozu Zboží a provést odzkoušení a všechna nezbytná testování,
 - d) zajistit a prokázat Kupujícímu vzájemnou funkčnost Zboží,
 - e) zajistit předvedení Zboží Kupujícímu,
- (dále jen „Služby“).
- 2.3 Kupující se zavazuje řádně poskytnuté Služby od Prodávajícího převzít (akceptovat) a uhradit Prodávajícímu za poskytnutí Služeb cenu uvedenou v čl. VIII Smlouvy. Podrobná specifikace Služeb poskytovaných Prodávajícím na základě Smlouvy, včetně všech požadavků Kupujícího na Služby, je uvedena v příloze č. 3 této Smlouvy nazvané „Specifikace Služeb“.
- 2.4 Kupující si nevyhrazuje možnost změny závazku.

III. ZBOŽÍ

- 3.1 Prodávající je povinen dodat Kupujícímu Zboží v množství, druhu a technické specifikaci sjednané v této Smlouvě, zejména v čl. 2.1 Smlouvy a v příloze č. 2 Smlouvy.
- 3.2 Zboží musí splňovat veškeré požadavky stanovené příslušnými právními předpisy, technickými normami a Zadávací dokumentací. Zboží musí být nové, nepoužité, nepoškozené, plně funkční, v nejvyšší jakosti poskytované výrobcem Zboží.
- 3.3 Zboží musí být dodáno Prodávajícím Kupujícímu včetně všech oprávnění a práv duševního vlastnictví (zejména licencí) tak, aby měl Kupující veškerá práva nezbytná k řádnému a nerušenému užívání Zboží a nakládání se Zbožím. Zboží musí plně vyhovovat jakýmkoliv právním předpisům a technickým normám aplikovatelným na něj v České republice, a to bez ohledu na původce takového předpisu, tedy včetně aplikovatelného práva EU.
- 3.4 Dodané Zboží musí být prosté jakýchkoliv právních či faktických vad.
- 3.5 Prodávající je povinen Kupujícímu dodat a odevzdat spolu se Zbožím veškeré doklady a dokumenty vztahující se ke Zboží, jež jsou nezbytné k řádnému užívání Zboží a k řádnému nakládání se Zbožím (dále jen „**Dokumentace**“). Dokumentace musí být Kupujícímu předána v českém jazyce, není-li písemně dohodnuto Smluvními stranami v konkrétním případě jinak. Prodávající je povinen na základě této Smlouvy dodat Kupujícímu spolu se Zbožím zejména následující Dokumentaci: Kupující nevyžaduje.
- 3.6 Vypuštěno.

IV. SLUŽBY

- 4.1 Prodávající je povinen poskytnout na vlastní náklady a odpovědnost Kupujícímu Služby stanovené v čl. 2.2 Smlouvy a příloze č. 3 Smlouvy.
- 4.2 Služby musí být poskytnuty v souladu s veškerými požadavky stanovenými příslušnými právními předpisy, technickými normami, stavovskými předpisy aplikovatelnými na ně v České republice, a to bez ohledu na původce takového předpisu, tedy včetně aplikovatelného práva EU.
- 4.3 Poskytnutí Služeb musí být prosté jakýchkoliv právních či faktických vad.
- 4.4 Prodávající je povinen poskytnout Služby související s dodávkou Zboží prostřednictvím odborně způsobilých a proškolených osob, které složily všechny potřebné zkoušky a jsou držiteli veškerých potřebných oprávnění. Prodávající je povinen při plnění svých povinností postupovat s odbornou péčí, bez zbytečných prodlení a je povinen dodržovat všechny příslušné provozní, bezpečnostní a jiné předpisy platné na území České republiky.

V. MNOŽSTVÍ, DOBA A MÍSTO DODÁNÍ ZBOŽÍ A POSKYTNUTÍ SLUŽEB

- 5.1 Za podmínek uvedených v této Smlouvě se Prodávající zavazuje dodat Zboží Kupujícímu v následujícím druhu, množství a v následujících lhůtách:

Druh Zboží	Množství	Lhůta pro dodání
Uvedené v příloze č. 2 Specifikace Zboží	Uvedené v příloze č. 2 Specifikace Zboží	Nejpozději do 40 kalendářních dnů od elektronické výzvy

- 5.2 Za podmínek uvedených v této Smlouvě se Prodávající zavazuje poskytnout Kupujícímu Služby související s dodáním Zboží v následujících lhůtách:

Služba	Lhůta pro poskytnutí
Uvedené v příloze č. 2 Specifikace Služeb	Nejpozději do 40 kalendářních dnů od elektronické výzvy

- 5.3 Lhůta a termín dodání:

Prodávající je povinen dodat Zboží Kupujícímu do konce lhůty pro dodání Zboží uvedené v čl. 5.1 Smlouvy (dále jen „**Lhůta pro dodání**“). Prodávající je povinen poskytnout Služby Kupujícímu do konce lhůty pro poskytnutí Služby uvedeného v čl. 5.2 Smlouvy (dále jen „**Lhůta pro poskytnutí**“). Termín dodání Zboží (dále jen „**Termín dodání**“) a poskytnutí Služby (dále jen „**Termín poskytnutí**“ nebo společně s Termínem dodání jako „**Termíny**“) Prodávajícím Kupujícímu je stanoven na kterýkoliv pracovní den v rámci Lhůty pro dodání a Lhůty pro poskytnutí, a to v rozmezí od 8:00 do 15:00 hodin nebude-li pro konkrétní dodávku Zboží nebo poskytnutí Služby mezi stranami dohodnuto jinak.

- 5.4 Po dobu odkladu Termínu v důsledku stanovení náhradního závazného Termínu Kupujícím a po dobu prodlení Kupujícího s převzetím plnění není Prodávající v prodlení s dodáním Zboží či poskytnutím Služeb z důvodu uplynutí Lhůty pro dodání nebo Lhůty pro poskytnutí.
- 5.5 Prodávající je povinen dodat Zboží a poskytnout Služby Kupujícímu na následujícím místě (následujících místech):

Ředitelství silnic a dálnic ČR

adresa: ŘSD, Čerčanská 2023/12, Praha 4, 140 00

kontaktní osoba pro převzetí Zboží a Služeb XXXXXXXXXX

- 5.6 Kupující je oprávněn Prodávajícímu pro případ konkrétní dodávky Zboží a poskytnutí souvisejících Služeb předem písemně sdělit jinou adresu v České republice, kam je Prodávající povinen dodat (část) Zboží a poskytnout (část) Služeb, pokud tak Kupující výslovně stanovil v Zadávací dokumentaci. Prodávající je oprávněn takovou změnu místa dodání Zboží nebo poskytnutí Služeb písemně odmítnout, je-li mu doručena méně než 2 (dva) pracovní dny před plánovaným Termínem dodání dle čl. 5.1 a 5.3 Smlouvy nebo před plánovaným Termínem poskytnutí dle čl. 5.2 a 5.3 Smlouvy. V souvislosti se změnou

adresy místa dodání Zboží a poskytnutí Služeb dle toho článku Smlouvy nemá Prodávající nárok na žádné dodatečné platby od Kupujícího.

VI PŘEVZETÍ ZBOŽÍ, PŘEVZETÍ SLUŽEB

Převzetí Zboží

- 6.1 Prodávající je povinen Zboží na vlastní náklady a nebezpečí dodat do místa dodání stanoveného v čl. 5.5 nebo podle čl. 5.6 Smlouvy, a to v Lhůtě pro dodání a Termínu dodání stanovených dle čl. 5.1 a 5.3 Smlouvy. Společně s dodáním Zboží je Prodávající povinen Kupujícímu předat veškerou Dokumentaci dle čl. 3.5 této Smlouvy.
- 6.2 Prodávající je povinen umožnit Kupujícímu při převzetí Zboží jeho prohlídku za účelem ověření dodržení druhu, množství, vlastností, technické specifikace, kvality a funkčnosti Zboží. Kupující je oprávněn přizvat k prohlídce Zboží, ověření jeho funkčnosti a kontrole úplnosti Dokumentace kteréhokoliv svého zaměstnance, poradce či jakoukoli jinou třetí osobu (zmocněnce).
- 6.3 Poté, co si Kupující Zboží za účelem stanoveným v čl. 6.2 Smlouvy prohlédne, ověří jeho funkčnost a zkontroluje úplnost předané Dokumentace, sepíše Smluvní strany o odevzdání a převzetí Zboží předávací protokol (dále jen „**Předávací protokol**“). Vzor Předávacího protokolu je přílohou č. 1 Smlouvy. Současně s podpisem Předávacího protokolu je Prodávající povinen předat Kupujícímu potvrzení o záruce za jakost (záruční listinu), aby mohl Kupující řádně uplatnit u Prodávajícího případné vady Zboží. Zboží se považuje za řádně odevzdané Prodávajícím a převzaté Kupujícím, tj. za řádně dodané, až okamžikem podpisu Předávacího protokolu oběma Smluvními stranami.
- 6.4 Kupující není povinen převzít Zboží a podepsat Předávací protokol ve smyslu čl. 6.3 Smlouvy v případě, že na základě prohlídky dle čl. 6.2 Smlouvy zjistí, že Zboží nebylo dodáno v souladu se Smlouvou nebo nebyla spolu se Zbožím dodána Dokumentace dle čl. 3.5 Smlouvy. V případě, že Kupující odmítne Zboží převzít a podepsat Předávací protokol, sepíše Smluvní strany o této skutečnosti záznam o odmítnutí převzetí Zboží Kupujícím, kde Kupující uvede důvody a vady Zboží, na základě kterých odmítl Zboží převzít (dále jako „**Záznam**“). Záznam bude podepsán oběma Smluvními stranami.
- 6.5 V případě, že Kupující odmítne ve smyslu čl. 6.4 Smlouvy Zboží převzít a podepsat Předávací protokol, je Prodávající povinen si Zboží odvést a odstranit vady uvedené Kupujícím v Záznamu. V takovém případě je Prodávající povinen dodat Kupujícímu bezvadné a plně funkční Zboží splňující veškeré náležitosti specifikované v této Smlouvě bez zbytečného odkladu, nejpozději však ve Lhůtě pro dodání. V případě druhé (náhradní) dodávky Zboží se aplikují čl. 6.1 až 6.4 Smlouvy přiměřeně.
- 6.6 Veškeré náklady spojené s odevzdáním Zboží v místě dodání nese Prodávající, a to i v případě náhradních dodávek Zboží ve smyslu čl. 6.5 Smlouvy.
- 6.7 Pokud není sjednáno Smluvními stranami v konkrétním případě jinak, není Kupující povinen převzít částečnou dodávku Zboží, tj. dodávku Zboží v množství neodpovídajícím množství uvedenému v čl. 5.1 Smlouvy.

Převzetí Služeb

- 6.8 Prodávající je povinen poskytnout Služby na vlastní náklady a nebezpečí v místě stanoveném v čl. 5.5 nebo podle čl. 5.6 Smlouvy, a to ve Lhůtě pro poskytnutí a Termínu poskytnutí stanovených dle čl. 5.2 a čl. 5.3 Smlouvy.
- 6.9 Kupující si je oprávněn při převzetí (akceptaci) Služby ověřit řádné poskytnutí Služby a funkčnost Zboží v návaznosti na poskytnutou Službu. Kupující je oprávněn přizvat k převzetí Služby a ověření funkčnosti Zboží kteréhokoliv svého zaměstnance, poradce či jakoukoli jinou třetí osobu (zmocněnce).
- 6.10 Poté, co si Kupující poskytnuté Služby za účelem stanoveným v čl. 6.9 Smlouvy prohlédne, ověří jeho funkčnost a zkontroluje úplnost předané Dokumentace, sepiší Smluvní strany o poskytnutí Služby Předávací protokol (dále jen „**Předávací protokol**“). Služba se považuje za řádně převzatou okamžikem podpisu Předávacího protokolu oběma Smluvními stranami.
- 6.11 V případě poskytnutí Služeb charakteru školení apod. nebude Smluvními stranami sepsován Předávací protokol, ale Prodávající vystaví Kupujícímu potvrzení o řádném provedení Služby. Potvrzení bude v takovém případě podkladem pro vyúčtování Ceny takové Služby. Články 6.12 až 6.14 Smlouvy se aplikují přiměřeně.
- 6.12 Kupující není povinen převzít Služby a podepsat Předávací protokol ve smyslu čl. 6.10 Smlouvy v případě, že na základě prohlídky dle čl. 6.9 Smlouvy zjistí, že Služby nebyly poskytnuty v souladu se Smlouvou. V případě, že Kupující odmítne Služby převzít a podepsat Předávací protokol, sepiší Smluvní strany o této skutečnosti Záznam, kde Kupující uvede důvody a vady Služeb, na základě kterých odmítl Služby převzít.
- 6.13 V případě, že Kupující odmítne ve smyslu čl. 6.12 Smlouvy Služby převzít a podepsat příslušný Předávací protokol, je Prodávající povinen odstranit vady Služeb a poskytnout Kupujícímu bezvadné a plně funkční Služby splňující veškeré náležitosti specifikované v této Smlouvě bez zbytečného odkladu, nejpozději však ve Lhůtě pro poskytnutí. V případě druhé (náhradní) dodávky Zboží se aplikují čl. 6.9 až 6.12 Smlouvy přiměřeně.
- 6.14 Veškeré náklady spojené s poskytnutím Služeb v místě dodání nese Prodávající, a to i v případě náhradního poskytnutí Služeb ve smyslu čl. 6.13 Smlouvy.

VII. PŘECHOD PRÁV KE ZBOŽÍ

- 7.1 Vlastnické právo ke Zboží přechází na Kupujícího okamžikem převzetí příslušného Zboží Kupujícím, tj. okamžikem podpisu příslušného Předávacího protokolu Kupujícím.
- 7.2 Nebezpečí škody na Zboží přechází na Kupujícího okamžikem převzetí příslušného Zboží Kupujícím, tj. okamžikem podpisu příslušného Předávacího protokolu Kupujícím.

VIII CENA A PLATEBNÍ PODMÍNKY

- 8.1 Cena Zboží a Služeb

Kupující se zavazuje uhradit Prodávajícímu za řádné a včasné dodání Zboží a řádné a úplné poskytnutí Služeb celkovou cenu v následující výši:

Celková cena Zboží a Služeb v Kč bez DPH	DPH v Kč	Celková cena Zboží a Služeb v Kč včetně DPH
1 763 220,00 Kč	370 276,20 Kč	2 133 496,20 Kč

(dále jen "Cena ")

Detailní jednotkový rozpis ceny Zboží a Služeb včetně množství jednotek a jejich jednotkových cen obsahuje příloha č. 4 Oceněný soupis Zboží a Služeb obsahující jednotkové ceny.

- 8.2 Cena uvedená v čl. 8.1 a příloze č. 4 Smlouvy je sjednána jako pevná, maximální a nepřekročitelná, a to s výjimkou zákonné změny příslušné sazby DPH, případné vyhrazené změny závazku ve smyslu čl. 2.4 Smlouvy nebo s výjimkou dodatkem Smlouvy sjednané nepodstatné změny Smlouvy ve smyslu § 222 ZZVZ.
- 8.3 Pokud není ve Smlouvě uvedeno jinak, zahrnuje Cena veškeré náklady Prodávajícího spojené s dodáním Zboží a poskytnutím Služeb, a to zejména veškeré náklady na materiál, dopravu, vyhotovování tisků a kopií, tlumočnické a překladatelské služby, práva duševního vlastnictví poskytnutá Kupujícímu v souvislosti s dodávkou Zboží a poskytnutím Služeb, veškeré náklady plynoucí ze záruk dle čl. X. této Smlouvy, veškeré náklady Prodávajícího na vyhotovení Dokumentace dle čl. 3.53.5 této Smlouvy a jakékoli další případné poplatky související s plněním této Smlouvy.
- 8.4 Pro vyloučení jakýchkoli pochybností se stanoví, že Prodávající je povinen uhradit jakékoli dodatečné náklady nebo jakékoli dodatečné poplatky přímo související s plněním této Smlouvy bez toho, že by tím Prodávajícímu vznikl vůči Kupujícímu jakýkoli dodatečný finanční nárok.
- 8.5 Prodávajícímu vznikne nárok na zaplacení Ceny jednotlivého druhu Zboží uvedeného v čl. 5.1 Smlouvy podpisem Předávajícího protokolu prokazujícího úplné a řádné dodání jednotlivého druhu Zboží Kupujícímu. Prodávajícímu vznikne nárok na zaplacení Ceny jednotlivé Služby uvedené v čl. 5.2 Smlouvy podpisem Předávajícího (akceptačního) protokolu nebo jiného odpovídajícího potvrzení prokazujícího úplné a řádné poskytnutí jednotlivé Služby Kupujícímu.
- 8.6 Po řádném převzetí Zboží a/nebo Služeb Kupujícím je Prodávající oprávněn vystavit daňový doklad na úhradu Ceny (dále jako „**Faktura**“). Faktura musí splňovat požadavky právních předpisů, zejména zákona č. 563/1991 Sb., o účetnictví, ve znění pozdějších předpisů, ust. § 29 zákona č. 235/2004 Sb., o dani z přidané hodnoty, ve znění pozdějších předpisů (dále jako „**ZDPH**“), a ust. § 435 NOZ.
- 8.7 Faktura vystavená Prodávajícím musí obsahovat: ev. číslo Smlouvy, ISPROFIN/ISPROFOND, údaje identifikující převzaté Zboží a Služby, kopii příslušného Předávajícího protokolu. Pokud Faktura nebude řádně obsahovat všechny náležitosti požadované právním řádem nebo touto Smlouvou, je Kupující oprávněn takovou Fakturu Prodávajícímu ve lhůtě splatnosti vrátit k odstranění nedostatků, aniž by se tak dostal do

prodlení s úhradou Ceny. Prodávající je povinen zaslat Kupujícímu novou (opravenou) Fakturu ve lhůtě 15 (patnácti) kalendářních dnů ode dne doručení prvotní (chybné) Faktury Prodávajícímu.

- 8.8 Faktura musí být doručena Kupujícímu nejpozději do 30 (třiceti) kalendářních dnů ode dne, ve kterém Prodávajícímu vzniklo právo na vystavení Faktury. Faktura musí být doručena na následující adresu Kupujícího: posta@rsd.cz
- 8.9 Faktura je splatná nejpozději v den stanovený Prodávajícím na Faktuře, přičemž lhůta splatnosti Faktury stanovená Prodávajícím nesmí být kratší 30 (třiceti) kalendářních dnů po dni doručení Faktury Kupujícímu. V případě vrácení Faktury Kupujícím zpět Prodávajícímu postupem podle čl. 8.7 Smlouvy započne běžet nová lhůta splatnosti až okamžikem doručení nové (opravené) Faktury Kupujícímu. Případně-li poslední den lhůty splatnosti Faktury na sobotu, neděli nebo státní svátek, pak je posledním dnem této lhůty nejbližší následující pracovní den.
- 8.10 Smluvní strany se dohodly, že povinnost úhrady Faktury vystavené Prodávajícím je splněna okamžikem odepsání příslušné peněžní částky z účtu Kupujícího ve prospěch účtu Prodávajícího uvedeného na Faktuře. Prodávající je ve smyslu předchozí věty povinen na Faktuře uvádět účet Prodávajícího uvedený v ustanovení Smlouvy upravujícím Smluvní strany.
- 8.11 Platby budou probíhat v Kč (korunách českých) a rovněž veškeré cenové údaje budou uvedeny v této měně.
- 8.12 Prodávající prohlašuje, že správce daně před uzavřením Smlouvy nerozhodl, že Prodávající je nespolehlivým plátcem ve smyslu § 106a ZDPH (dále jen „**Nespolehlivý plátc**“). V případě, že správce daně rozhodne o tom, že Prodávající je Nespolehlivým plátcem, zavazuje se Prodávající o tomto prokazatelným způsobem informovat Kupujícího nejpozději do tří (3) pracovních dní. Stane-li se Prodávající Nespolehlivým plátcem, uhradí Kupující Prodávajícímu pouze základ daně, přičemž DPH bude Kupujícím uhrazena Prodávajícímu až poté, co Prodávající doloží Kupujícímu písemný doklad o tom, že uhradil DPH z Kupní ceny v odpovídající výši příslušnému správci daně.

IX.

PRÁVA A POVINNOSTI SMLUVNÍCH STRAN

- 9.1 Prodávající prohlašuje, že splňuje všechny požadavky stanovené relevantními právními předpisy, profesními a stavovskými předpisy, příslušnými technickými normami, Zadávací dokumentací a touto Smlouvou.
- 9.2 Prodávající se zavazuje:
 - 9.2.1 dodávat Zboží a poskytovat Služby na základě této Smlouvy v souladu s relevantními právními předpisy, příslušnými technickými normami a pravidly stanovenými profesními a stavovskými předpisy;
 - 9.2.2 plnit Smlouvu řádně, zejména včas a bez faktických nebo právních vad;
 - 9.2.3 postupovat při plnění Smlouvy s odbornou péčí, podle nejlepších znalostí a schopností, sledovat a chránit oprávněné zájmy Kupujícího a postupovat v souladu s jeho pokyny a interními předpisy souvisejícími s předmětem plnění Smlouvy, které Kupující Prodávajícímu poskytl, nebo s pokyny osob k tomu pověřeným Kupujícím;

- 9.2.4 bez zbytečného odkladu oznámit Kupujícímu veškeré skutečnosti, které mohou mít vliv na povahu nebo na podmínky plnění Smlouvy, zejména je Prodávající povinen bezodkladně, nejpozději však do 3 (tří) kalendářních dnů, písemně oznámit Kupujícímu změny své majetkové struktury, změnu své právní formy, snížení základního kapitálu, vstup do likvidace, zahájení insolvenčního řízení s Prodávajícím a prohlášení úpadku Prodávajícího;
- 9.2.5 informovat bezodkladně, nejpozději však do 3 (tří) kalendářních dnů, Kupujícího o jakýchkoliv zjištěných překážkách plnění Smlouvy (byť by za ně Prodávající neodpovídal), o vznesených požadavcích orgánů veřejné moci (státního dozoru) a o uplatněných nárocích třetích osob, které by mohly nepříznivě ovlivnit plnění Smlouvy Prodávajícím;
- 9.2.6 poskytnout Kupujícímu veškerou nezbytnou součinnost ke splnění předmětu Smlouvy a na žádost Kupujícího poskytnout maximální součinnost také dalším dodavatelům Kupujícího;
- 9.2.7 informovat Kupujícího na jeho žádost o průběhu plnění předmětu Smlouvy a akceptovat jeho doplňující pokyny a připomínky k plnění předmětu Smlouvy;
- 9.2.8 použít veškeré podklady a věci předané mu případně Kupujícím pouze pro účely Smlouvy a zabezpečit jejich řádné vrácení Kupujícímu, bude-li to objektivně možné vzhledem k jejich povaze a způsobu použití;
- 9.2.9 kdykoliv předložit Kupujícímu na jeho žádost bez zbytečného odkladu, nejpozději do 3 (tří) pracovních dnů, originály veškerých dokladů osvědčujících, že má sám, popř. prostřednictvím svého poddodavatele, všechna příslušná oprávnění nezbytná k dodání Zboží a poskytnutí Služeb, a to zejména oprávnění a certifikáty požadované Zadávací dokumentací. Prodávající je povinen udržovat veškerá taková oprávnění a certifikáty v platnosti po celou dobu platnosti Smlouvy;
- 9.2.10 Pokud se na jakoukoliv část plnění poskytovanou Prodávajícím vztahuje GDPR (Nařízení Evropského parlamentu a Rady (EU) č. 2016/679 ze dne 27. dubna 2016 o ochraně fyzických osob v souvislosti se zpracováním osobních údajů a o volném pohybu těchto údajů a o zrušení směrnice 95/46/ES (obecné nařízení o ochraně osobních údajů)), je Prodávající povinen zajistit plnění svých povinností v GDPR stanovených. V případě, kdy bude Prodávající v kterémkoliv okamžiku plnění svých smluvních povinností zpracovatelem osobních údajů poskytnutých Kupujícímu nebo získaných pro Kupujícího, je povinen na tuto skutečnost Kupujícího upozornit a bezodkladně (vždy však před zahájením zpracování osobních údajů) s ním uzavřít Smlouvu o zpracování osobních údajů, která tvoří přílohu č. 7 této Smlouvy. Smlouvu dle předcházející věty je dále Prodávající s Kupujícím povinen uzavřít vždy, když jej k tomu Kupující písemně vyzve.
- 9.3 Prodávající není oprávněn postoupit či jinak převést svá práva či povinnosti vyplývající z této Smlouvy či jejich část na třetí osobu bez předchozího písemného souhlasu Kupujícího. Prodávající není oprávněn jednostranně započítat své peněžité pohledávky vůči Kupujícímu proti peněžitým pohledávkám Kupujícího vůči Prodávajícímu.
- 9.4 V případě, že Prodávající využije při plnění Smlouvy třetích osob, zůstává vůči Kupujícímu plně odpovědný za řádné plnění Smlouvy tak, jako kdyby Smlouvu plnil sám. Uzavření poddodavatelské smlouvy na plnění části předmětu Smlouvy s poddodavatelem (třetí

osobou) nezavazuje Prodávajícího jakýchkoliv závazků vyplývajících ze Smlouvy.

9.5 Kupující se zavazuje:

- 9.5.1 poskytovat Prodávajícímu úplné, pravdivé a včasné informace potřebné k řádnému a včasnému plnění Smlouvy; poskytnout Prodávajícímu podklady nezbytné k dodání Zboží a poskytnutí Služeb, jestliže jimi Prodávající nedisponuje a objektivně si je není schopen a/nebo oprávněn opatřit sám;
 - 9.5.2 zabezpečit pro pracovníky a jiné oprávněné osoby Prodávajícího přístup do určených objektů Kupujícího za účelem řádného a včasného plnění Smlouvy;
 - 9.5.3 zabezpečit účast pracovníků Kupujícího či jím určených osob na pracovních schůzkách – výrobních výborech;
 - 9.5.4 poskytnout Prodávajícímu součinnost nezbytnou k řádnému a včasnému dodání Zboží a poskytnutí Služeb.
- 9.6 Jakýkoli podklad či věc ve vlastnictví Kupujícího, která bude předána Prodávajícímu za účelem jejího použití při plnění Smlouvy, zůstane ve vlastnictví Kupujícího. Pokud není Smluvními stranami v konkrétním případě sjednáno jinak, zavazuje se Prodávající spolu s dodáním Zboží (poskytnutím Služby) vrátit Kupujícímu také veškeré předané podklady a věci. O předání podkladů a věcí sepiší Smluvní strany předávací protokol nebo povedou jinou vhodnou evidenci. Pokud není Smluvními stranami v konkrétním případě sjednáno jinak, zavazuje se Prodávající spolu s dodáním Zboží nebo poskytnutím Služeb vrátit Kupujícímu také veškeré předané podklady a věci. O předání podkladů a věcí zpět Kupujícímu sepiší Smluvní strany Předávací protokol. Za účelem převzetí podkladů a věcí si jsou Smluvní strany povinny poskytnout nezbytnou součinnost. Od okamžiku převzetí podkladu nebo věci Prodávajícím od Kupujícího nese Prodávající nebezpečí vzniku škody, ztráty nebo zničení takového podkladu nebo věci.

X.

ODPOVĚDNOST ZA VADY, ZÁRUKA ZA JAKOST

- 10.1 Prodávající odpovídá Kupujícímu za řádné dodání Zboží a poskytnutí Služeb, konkrétně za to, že k okamžiku dodání Zboží, resp. poskytnutí Služby:
 - 10.1.1 Zboží nebude trpět žádnými vadami, ať už se jedná o vady materiálu, výrobní vady či vady technického zpracování Zboží, o vady zjevné či skryté nebo o vady právní či faktické, a bude plně odpovídat jeho specifikaci a vlastnostem dle této Smlouvy a dle účinných právních předpisů;
 - 10.1.2 Zboží bude plně funkční, bude mít veškeré vlastnosti a funkcionality stanovené ve Smlouvě a Dokumentaci, není-li určitá vlastnost Zboží ve Smlouvě nebo Dokumentaci výslovně uvedena, bude mít Zboží vlastnosti obvyklé pro daný druh Zboží.
 - 10.1.3 Služby budou poskytnuty řádně dle této Smlouvy s odbornou péčí, s přihlédnutím k zajištění účelu Smlouvy a k oprávněným zájmům Kupujícího.
- 10.2 Kupující je povinen vytknout zjevné vady Zboží a poskytnutých Služeb do okamžiku jejich závazného převzetí, pakliže se rozhodne i přes zjevné vady Zboží nebo Služby od Prodávajícího převzít, a to v Předávacím protokolu sepsaném dle čl. 6.3 Smlouvy. Při odstranění takové zjevné vady uvedené v Předávacím protokolu se postupuje dle čl. 10.7 a násl. této Smlouvy, přičemž zjevná vada je uplatněna u Prodávajícího již okamžikem jejího

- uvedení v Předávacím protokolu a Kupující ji již samostatně u Prodávajícího prostřednictvím Reklamacce neuplatňuje.
- 10.3 Prodávající poskytuje na základě této Smlouvy Kupujícímu ve smyslu ust. § 2113 a násl. NOZ u dodaného Zboží a poskytnutých Služeb záruku za jakost v délce 24 (dvacet čtyři) kalendářních měsíců, ode dne převzetí daného Zboží nebo dané Služby Kupujícím (tj. ode dne podpisu příslušného Předávacího protokolu Kupujícím), (dále jen „**Záruční doba**“).
- 10.4 Prodávající se zárukou za jakost zejména zavazuje, že po Záruční dobu bude dodané Zboží a poskytnuté Služby způsobilé k použití pro obvyklý účel, zachovají si specifikaci a vlastnosti stanovené ve Smlouvě, jinak obvyklé vlastnosti; budou plně funkční a bez faktických nebo právních vad.
- 10.5 Kupující je povinen reklamovat vadu Zboží nebo Služeb, kterou mělo Zboží nebo Služby v okamžiku dodání Kupujícímu a/nebo vadu, která se vyskytla v průběhu Záruční doby bez zbytečného odkladu poté, kdy Kupující vadu zjistil (dále jen „**Reklamacce**“). Kupující je povinen Reklamovat vadu Zboží nebo Služeb u Prodávajícího výhradně v písemné formě, a to v elektronické nebo listinné podobě.
- 10.6 V případě uplatnění Reklamacce se běh Záruční doby staví a Záruční doba počíná znovu běžet až ode dne převzetí bezvadného Zboží nebo Služby Kupujícím nebo ode dne, kdy Kupující a Prodávající vystaví písemné potvrzení o vyřízení Reklamacce jiným způsobem. Současně Prodávající na reklamované Zboží či jeho část poskytne Kupujícímu dodatečnou 6 měsíční Záruční dobu, a to v rozsahu, ve kterém takto stanovená dodatečná Záruční doba překročí Záruční dobu stanovenou v čl. 10.3 Smlouvy.
- 10.7 Jestliže je reklamovaná vada Zboží odstranitelná opravou, je Kupující oprávněn požadovat po Prodávajícím: (a) bezplatnou opravou Zboží, (b) bezplatné dodání nového Zboží nebo chybějícího Zboží pokud by uplatnění tohoto práva Kupujícího nebylo zjevně nepřiměřené povaze vady ve vztahu k předmětu plnění, (c) přiměřenou slevu z Ceny nebo je (d) oprávněn odstoupit od Smlouvy, pokud se jedná o opakující se odstranitelnou vadu či vady Zboží, které omezují Kupujícího v užívání Zboží. Pokud Kupující odstupuje od Smlouvy z důvodu uvedených pod písm. (d) tohoto článku, má se za to, že tyto důvody objektivně existují, neprokáže-li Prodávající opak.
- 10.8 Jestliže je reklamovaná vada Zboží neodstranitelná opravou, je Kupující oprávněn požadovat po Prodávajícím: (a) bezplatné dodání nového Zboží nebo chybějícího Zboží, (b) přiměřenou slevu z Ceny nebo je (c) oprávněn od Smlouvy odstoupit, pokud se tato vada týká Zboží jako celku (funkční celek) nebo většího množství jednotek či kusů dodávaného Zboží. Větším množstvím vadných jednotek či kusů Zboží ve smyslu předchozí věty se rozumí takové množství, které Kupujícímu způsobuje provozní obtíže, či které Kupujícího omezuje v užívání Zboží. Pokud Kupující odstupuje od Smlouvy z důvodu uvedených pod písm. (c) tohoto článku, má se za to, že tyto důvody objektivně existují, neprokáže-li Prodávající opak.
- 10.9 Jestliže je reklamovaná vada Služeb odstranitelná opravou, je Kupující oprávněn požadovat po Prodávajícím: (a) bezplatné odstranění vad Služeb, (b) bezplatné zcela nové poskytnutí Služby, pokud by uplatnění tohoto práva Kupujícího nebylo zjevně nepřiměřené povaze vady ve vztahu k předmětu plnění, (c) přiměřenou slevu z Ceny nebo je (d) oprávněn odstoupit od Smlouvy, pokud se jedná o opakující se odstranitelnou vadu či vady Služby, které omezují Kupujícího v užívání předmětu Smlouvy. Pokud Kupující odstupuje od

Smlouvy z důvodu uvedených pod písm. (d) tohoto článku, má se za to, že tyto důvody objektivně existují, neprokáže-li Prodávající opak.

- 10.10 Jestliže je reklamovaná vada Služeb neodstranitelná, je Kupující oprávněn požadovat po Prodávajícím: (a) bezplatné zcela nové poskytnutí Služeb, (b) přiměřenou slevu z Ceny nebo je (c) oprávněn od Smlouvy odstoupit, pokud se tato vada týká předmětu plnění jako funkčního celku a která Kupujícího omezuje v užívání předmětu plnění. Pokud Kupující odstoupí od Smlouvy z důvodu uvedených pod písm. (c) tohoto článku, má se za to, že tyto důvody objektivně existují, neprokáže-li Prodávající opak. (a) bezplatné zcela nové poskytnutí Služeb, (b) přiměřenou slevu z Ceny, nebo je (c) oprávněn od Smlouvy odstoupit.
- 10.11 Jestliže je reklamovaná vada Zboží nebo Služeb vadou právní, je Kupující oprávněn požadovat po Prodávajícím: (a) odstranění reklamované vady Zboží nebo Služeb tak, aby mohl Zboží nebo Služby nadále užívat a disponovat s ním dle svého uvážení a nebyl v dispozici a užívání se Zbožím nebo Službou omezen třetí osobou, (b) přiměřenou slevu z Ceny, nebo (c) je oprávněn od Smlouvy odstoupit.
- 10.12 Kupující je povinen sdělit Prodávajícímu volbu svého nároku dle čl. 10.7 až 10.11 Smlouvy nejpozději při uplatnění Reklamací Zboží nebo Služeb, v opačném případě volba způsobu odstranění vady náleží Prodávajícímu. Smluvní strany se mohou písemně dohodnout na jiném způsobu řešení Reklamací, než je stanoven v čl. 10.7 až 10.11 Smlouvy.
- 10.13 Prodávající je v případě Reklamací ze strany Kupujícího povinen započít s vyřizováním Reklamací bezodkladně. Prodávající je povinen Reklamací vyřídit bezodkladně, nejpozději však do 30 (třiceti) kalendářních dní ode dne uplatnění Reklamací Kupujícím. Prodávající je povinen písemně informovat Kupujícího o postupu vyřizování Reklamací, kdykoli o to Kupující požádá.
- 10.14 Při vyřízení Reklamací opravou Zboží, dodáním nového nebo chybějícího Zboží, odstranění vady Služeb nebo zcela novým poskytnutím Služeb je Prodávající povinen předat bezvadné Zboží nebo poskytnout Služby ve lhůtě stanovené v čl. 10.13 Smlouvy. Kupující je oprávněn převzetí Zboží nebo Služeb odmítnout, pokud zjistí, že reklamované vady nebyly řádně odstraněny a/nebo Reklamací nebyla řádně vyřízena. Pokud Kupující z uvedeného důvodu odmítne převzetí Zboží nebo Služby, je Kupující oprávněn: (a) od Smlouvy odstoupit, (b) požadovat přiměřenou slevu z Ceny, nebo (c) stanovit Prodávajícímu náhradní lhůtu k odstranění reklamovaných vad Zboží nebo Služeb. V případě, že Prodávající neodstraní tyto vady Zboží nebo Služeb ani v náhradní lhůtě stanovené Kupujícím, je Kupující dle svého rozhodnutí oprávněn od Smlouvy odstoupit nebo požadovat přiměřenou slevu z Ceny.
- 10.15 Bez ohledu na znění čl. 10.7 až 10.14 Smlouvy je Kupující oprávněn od Smlouvy odstoupit vždy, pokud reklamovaná vada Zboží nebo Služeb představuje podstatné porušení Smlouvy Prodávajícím ve smyslu ust. § 2106 odst. 1 NOZ.

XI. SANKCE A NÁHRADA ŠKODY

- 11.1 Smluvní strany se zavazují k vyvinutí maximálního úsilí k předcházení škodám a k minimalizaci vzniklých škod. Smluvní strany nesou odpovědnost za škodu dle platných právních předpisů a Smlouvy.
- 11.2 V případě prodlení Kupujícího s uhrazením Ceny je Prodávající oprávněn požadovat na Kupujícího uhrazení úroku z prodlení ve výši stanovené nařízením vlády č. 351/2013 Sb., kterým se určuje výše úroků z prodlení, ve znění pozdějších předpisů.
- 11.3 V případě prodlení Prodávajícího s dodávkou Zboží ve Lhůtách pro dodání stanovených v čl. 5.1 této Smlouvy, je Kupující oprávněn požadovat na Prodávajícího uhrazení smluvní pokuty ve výši 0,1 % z (celkové nabídkové) Ceny stanovené v čl. 8.1 Smlouvy, a to za každý i započatý den prodlení. V případě prodlení Prodávajícího s poskytnutím Služby ve Lhůtách pro poskytnutí stanovených v čl. 5.2 Smlouvy, je Kupující oprávněn požadovat na Prodávajícího uhrazení smluvní pokuty ve výši 0,1 % z (celkové nabídkové) Ceny stanovené v čl. 8.1 Smlouvy, a to za každý i započatý den prodlení. V případě nedoručení Zboží v Termínu dodání nebo neposkytnutí Služby v Termínu poskytnutí dle čl. 5.3 Smlouvy, je Kupující oprávněn požadovat po Prodávajícího smluvní pokutu ve výši 10.000,- Kč, a to za každý případ porušení této povinnosti; tato smluvní pokuta se neuplatní v případě, že Kupující zboží nepřevzme
- 11.4 Za prodlení Prodávajícího s vyřízením Reklamací Zboží nebo Služeb ve lhůtě stanovené v čl. 10.13 Smlouvy je Kupující oprávněn požadovat na Prodávajícího uhrazení smluvní pokuty ve výši 0,1 % z (celkové nabídkové) Ceny stanovené v čl. 8.1 Smlouvy, a to za každý i započatý den prodlení.
- 11.5 V případě porušení povinnosti Prodávajícího k poskytnutí součinnosti dle čl. 9.2.6 Smlouvy, je Kupující oprávněn požadovat na Prodávajícího uhrazení smluvní pokuty ve výši 0,1 % z (celkové nabídkové) Ceny, nejméně však 10.000,- Kč, a to za každý jednotlivý případ neposkytnutí součinnosti.
- 11.6 V případě porušení povinnosti Prodávajícího k předání Dokumentace Kupujícímu dle čl. 3.5 Smlouvy, je Kupující oprávněn požadovat na Prodávajícího uhrazení smluvní pokuty ve výši 0,1 % z (celkové nabídkové) Ceny, a to za každý i započatý den prodlení s předáním Dokumentace. Tato smluvní pokuta není kumulativní ve smyslu úměrného nárůstu při nedodání Dokumentace k více než jedné jednotce či kusu Zboží, tj. bez ohledu na množství chybějící Dokumentace se uplatní ve stejné výši.
- 11.7 V případě porušení povinnosti Prodávajícího předložit na žádost Kupujícího bez zbytečného odkladu originál jakéhokoliv dokumentu předkládaného dle čl. 9.2.9 Smlouvy, je Kupující oprávněn požadovat na Prodávajícího uhrazení smluvní pokuty ve výši 10.000,- Kč, a to za každý jednotlivý případ porušení této povinnosti.
- 11.8 Smluvní strana informuje druhou Smluvní stranu o uplatnění nároku na uhrazení smluvní pokuty či úroku z prodlení zasláním písemného oznámení o vzniku nároku na zaplacení smluvní pokuty či úroku z prodlení obsahujícího stručný popis a časové určení porušení smluvní povinnosti, které v souladu se Smlouvou založilo nárok Smluvní strany na zaplacení smluvní pokuty či úroku z prodlení. Spolu s oznámením zašle Smluvní strana druhé Smluvní straně odpovídající Fakturu na uhrazení smluvní pokuty či úroku z prodlení

s platebními údaji. Faktura je splatná ve lhůtě stanovené v příslušné Faktuře, která činí nejméně 15 (patnáct) kalendářních dnů ode dne doručení Faktury druhé Smluvní straně. V ostatním (náležitosti Faktury, chyby Faktury apod.) se použije čl. VIII. Smlouvy obdobně.

- 11.9 Uplatněním smluvní pokuty Smluvní stranou není dotčen její nárok na náhradu škody v plné výši, a současně nezaniká závazek druhé Smluvní strany splnit povinnost, jejíž plnění bylo zajištěno smluvní pokutou. Uplatněním smluvní pokuty není dotčeno právo Smluvní strany odstoupit od Smlouvy z důvodu prodlení druhé Smluvní strany.
- 11.10 Povinnosti k náhradě škody, k zaplacení smluvní pokuty nebo úroku z prodlení se Smluvní strana zproští, jestliže prokáže, že jí v plnění povinností vyplývajících ze Smlouvy dočasně nebo trvale zabránila mimořádná nepředvídatelná a nepřekonatelná překážka vzniklá nezávisle na její vůli ve smyslu ust. § 2913 NOZ (dále jako „**Okolnost vylučující odpovědnost**“). Nastane-li Okolnost vylučující odpovědnost, je dotčená Smluvní strana povinna písemně oznámit tuto skutečnost nejpozději do 3 (tří) kalendářních dnů od vzniku takové Okolnosti vylučující odpovědnost druhé Smluvní straně. Doba plnění se v takovém případě prodlužuje o dobu trvání Okolnosti vylučující odpovědnost.
- 11.11 Pokud Kupující písemně oznámí Prodávajícímu, že plnění Smlouvy (úhrada Ceny) je spolufinancováno z prostředků třetí osoby, např. ze strukturálních fondů Evropské unie (dále jako „**Spolufinancující osoba**“), spolu s označením Spolufinancující osoby a příslušného programu, ze kterého jsou peněžní prostředky na úhradu Ceny poskytnuty, zavazuje se Prodávající při plnění Smlouvy postupovat v souladu s pravidly pro příjemce příspěvků (spolufinancování) od Spolufinancující osoby, které mu Kupující předá, výslovně sdělí či jiným vhodným způsobem vymezí, a zavazuje se k umožnění kontroly oprávněným osobám dle právních předpisů nebo pravidel Spolufinancující osoby, a to po celou dobu stanovenou právními předpisy a pravidly Spolufinancující osoby. V případě, že nebude v důsledku prodlení Prodávajícího s plněním Smlouvy vyplacena finanční podpora Spolufinancující osobou nebo bude finanční podpora vyplácená Kupujícímu zkrácena nebo bude Kupujícímu uložena z uvedeného důvod Spolufinancující osobou sankce, bude Prodávající povinen uhradit Kupujícímu takto vzniklou škodu.

XII.

PRÁVA DUŠEVNÍHO VLASTNICTVÍ

- 12.1 Je-li součástí plnění na základě Smlouvy dodání Zboží, Dokumentace nebo poskytnutí Služeb, jejichž výstupy obsahující autorské dílo ve smyslu zákona č. 121/2000 Sb., o právu autorském, ve znění pozdějších předpisů (dále jen „**AZ**“ a „**Autorské dílo**“), postupuje se při užití Zboží, Dokumentace nebo Služeb podle tohoto článku Smlouvy.
- 12.2 Prodávající poskytuje Kupujícímu oprávnění Autorské dílo užívat dle níže uvedených licenčních podmínek (dále jen „**Licence**“). Prodávající poskytuje Kupujícímu Licenci k užívání Autorského díla s účinností od okamžiku předání Zboží, Dokumentace nebo výstupů Služeb, jejichž je Autorské dílo součástí. Licence je udělena k užití Autorského díla Kupujícím k jakémukoliv účelu a v rozsahu, v jakém uzná za nezbytné, vhodné či přiměřené. Pro vyloučení všech pochybností to znamená, že:
- 12.2.1 Licence je nevýhradní a neomezená, a to zejména ke splnění celého předmětu Smlouvy;

- Licence je bez časového omezení (trvá po celou dobu trvání majetkových práv autorských k příslušným Autorským dílům), územního omezení a množstevního omezení a pro všechny způsoby užití;
- 12.2.2 Kupující je oprávněn výsledky činnosti dle Smlouvy (Autorská díla) užít v původní nebo jiným zpracované či jinak změněné podobě, samostatně nebo v souboru anebo ve spojení s jiným dílem či prvky;
- 12.2.3 Licence je bez jakéhokoliv dalšího svolení Prodávajícího udělena Kupujícímu s právem podlicence a je rovněž dále postupitelná jakékoliv třetí osobě;
- 12.2.4 Licence se vztahuje automaticky i na všechny nové verze, úpravy a překlady příslušného Autorského díla;
- 12.2.5 Prodávající společně s Licencí poskytuje Kupujícímu právo provádět jakékoliv modifikace, úpravy, změny Autorského díla a dle svého uvážení do něj zasahovat, zpracovávat ho do dalších Autorských děl, zařazovat ho do děl souborných či do databází apod., a to i prostřednictvím třetích osob;
- 12.2.6 Licenci není Kupující povinen využít, a to ani zčásti;
- 12.2.7 Licenční poplatek za výše uvedená oprávnění k příslušným Autorským dílům je zahrnut v Ceně s přihlédnutím k účelu Licence a způsobu a okolnostem užití Autorského díla a k územnímu, časovému a množstevnímu rozsahu Licence.
- 12.3 V případě, že výsledkem dodaného Zboží nebo poskytnuté Služby na základě Smlouvy bude plnění mající charakter průmyslového vlastnictví (patent, užitný vzor, průmyslový vzor atd.), zavazuje se Prodávající poskytnout Kupujícímu k takovému plnění ke dni dodání takového Zboží, ke dni předání Dokumentace nebo poskytnutí výstupu Služby Licenci k užití průmyslového vlastnictví v rozsahu potřebném vzhledem k předmětu Smlouvy. Smluvní strany sjednávají, že úplata za poskytnutí takové Licence (licenční odměna) je již zahrnuta v Ceně. Úprava článku 12.2 Smlouvy se použije přiměřeně.
- 12.4 Udělení veškerých práv uvedených v čl. XII. Smlouvy nelze ze strany Prodávajícího vypovědět a na jejich udělení nemá vliv ukončení účinnosti Smlouvy.
- 12.5 Prodávající prohlašuje, že veškeré jím dodané Zboží, Dokumentace a provedené Služby budou prosté právních vad a zavazuje se odškodnit v plné výši Kupujícího v případě, že třetí osoba úspěšně uplatní vůči Kupujícímu autorskoprávní nebo jiný nárok plynoucí z právní vady poskytnutého plnění dle Smlouvy.
- 12.6 Prodávající je povinen uzavřít s vlastníky práv duševního vlastnictví vzniklého v souvislosti s dodaným Zbožím, Dokumentací nebo výstupy Služeb dohody zajišťující Kupujícímu možnost užívání dodaného Zboží včetně Dokumentace a Výstupů Služeb v souladu se Smlouvou.
- 12.7 Prodávající výslovně prohlašuje, že odměna za veškerá oprávnění poskytnutá Kupujícímu dle tohoto článku Smlouvy je již zahrnuta v Ceně.

XIII. REGISTR SMLUV

- 13.1 Prodávající poskytuje souhlas s uveřejněním Smlouvy v registru smluv zřízeném zákonem č. 340/2015 Sb., o zvláštních podmínkách účinnosti některých smluv, uveřejňování těchto

smluv a o registru smluv, ve znění pozdějších předpisů (dále jako „**zákon o registru smluv**“). Prodávající bere na vědomí, že uveřejnění Smlouvy v registru smluv zajistí Kupující. Do registru smluv bude vložen elektronický obraz textového obsahu Smlouvy v otevřeném a strojově čitelném formátu a rovněž metadata Smlouvy.

- 13.2 Prodávající bere na vědomí a výslovně souhlasí, že Smlouva bude uveřejněna v registru smluv bez ohledu na skutečnost, zda spadá pod některou z výjimek z povinnosti uveřejnění stanovenou v ust. § 3 odst. 2 zákona o registru smluv. V rámci Smlouvy nebudou uveřejněny informace stanovené v ust. § 3 odst. 1 zákona o registru smluv označené Prodávajícím před podpisem Smlouvy.

XIV. KOMUNIKACE MEZI SMLUVNÍMI STRANAMI

- 14.1 Smluvní strany se zavazují vzájemně spolupracovat a poskytovat si veškeré informace potřebné pro řádné plnění svých závazků. Každá Smluvní strana je povinna informovat bezodkladně druhou Smluvní stranu o veškerých skutečnostech, které jsou nebo mohou být důležité pro řádné plnění Smlouvy.
- 14.2 Veškerá komunikace mezi Smluvními stranami bude probíhat prostřednictvím oprávněných osob uvedených v čl. 14.4 Smlouvy nebo statutárních orgánů.
- 14.3 Smluvní strany jsou povinny činit jakákoli oznámení, žádosti či jiná sdělení dle Smlouvy vůči druhé Smluvní straně v písemné formě. Za účinné způsoby doručení se považují osobní doručování, doručování doporučenou poštou, datovou schránkou či elektronickou poštou, a to na adresy Smluvních stran uvedené v čl. 14.4 Smlouvy.
- 14.4 Pro účely této Smlouvy ustanovují Smluvní strany pro vzájemnou komunikaci a doručování písemností následující oprávněné osoby:

Kupující: **Ředitelství silnic a dálnic ČR**

adresa: Čerčanská 2023/12, Praha 4, 140 00
oprávněná osoba – jméno: [REDACTED]
oprávněná osoba – [REDACTED]
e-mail: [REDACTED]
telefon: [REDACTED]

Prodávající: **CAMEA Technology, a.s.**

Adresa: Kořenského 25, 621 00 Brno
oprávněná osoba – jméno: [REDACTED]
oprávněná osoba – funkce / pozice: p [REDACTED]
e-mail: [REDACTED]
telefon: [REDACTED]

- 14.5 V případě změny oprávněné osoby oznámí Smluvní strana tuto změnu písemně druhé Smluvní straně. Změna je pro druhou Smluvní stranou závazná ode dne prokazatelného doručení takového oznámení.
- 14.6 Oznámení učiněná Smluvní stranou dle tohoto článku Smlouvy se považují za prokazatelně

doručená:

- 14.6.1 dnem, o němž tak stanoví zákon č. 300/2008 Sb., o elektronických úkonech a autorizované konverzi dokumentů, ve znění pozdějších předpisů (dále jen „ZDS“), je-li oznámení zasíláno prostřednictvím datové zprávy do datové schránky ve smyslu ZDS; nebo
- 14.6.2 dnem odeslání e-mailu, pokud bude doručení tento den druhou Smluvní stranou potvrzeno (postačí automatizované potvrzení o doručení e-mailu do poštovní schránky adresáta) nebo dnem následujícím po dni odeslání e-mailu, je-li oznámení zasíláno elektronickou poštou; nebo
- 14.6.3 dnem fyzického předání oznámení, je-li oznámení zasíláno prostřednictvím kurýra nebo doručováno osobně; nebo
- 14.6.4 dnem doručení potvrzeným na doručence, je-li oznámení zasíláno doporučenou poštou (provozovatel poštovních služeb); v případě, že Smluvní strana odešle oznámení doporučenou poštou (provozovatelem poštovních služeb) a druhá Smluvní strana z jakéhokoliv důvodu zaslané oznámení od provozovatele poštovních služeb nepřevzme a nevyzvedne si jej na poště ani ve lhůtě 3 (třech) kalendářních dnů ode dne uložení, považuje se oznámení za doručené 3. (třetím) dnem po jeho odeslání Smluvní stranou.

XV. PODDODAVATELÉ

- 15.1 Seznam poddodavatelů a jiných osob, prostřednictvím kterých prokázal Prodávající splnění kvalifikačních předpokladů, je uveden v příloze č. 5 Smlouvy (dále společně jako „poddodavatelé“). Prodávající se zavazuje písemně oznámit Kupujícímu jakoukoliv změnu poddodavatelů, a to vždy před zahájením plnění novým poddodavatelem. Tímto ustanovením nejsou dotčeny čl. 15.2 a 15.3 Smlouvy.
- 15.2 Prodávající není oprávněn k využití poddodavatele v části plnění, ve které si Kupující vyhradil v Zadávací dokumentaci její plnění prostřednictvím Kupujícího bez možnosti využití poddodavatele.
- 15.3 V případě, že má Prodávající v úmyslu změnit poddodavatele, prostřednictvím kterého prokázal v zadávacím řízení splnění kvalifikačních předpokladů, je povinen tento úmysl změny předem písemně oznámit Kupujícímu a požádat ho v oznámení o souhlas s touto změnou. Součástí žádosti Prodávajícího musí být také doklady prokazující splnění kvalifikačních předpokladů novým poddodavatelem nejméně v rozsahu požadovaném ve veřejné zakázce. Před odsouhlasením změny Kupujícím není Prodávající oprávněn změnu poddodavatele realizovat. Kupující je povinen poskytnout Prodávajícímu souhlas ke změně poddodavatele, ledaže existující závažné důvody, pro které představuje z pohledu Kupujícího změna poddodavatele riziko pro řádné a včasné plnění Smlouvy, nebo by změna poddodavatele byla v rozporu s pravidly pro zadávání veřejných zakázek stanovenými v ZZVZ, nebo Prodávající neprokázal splnění kvalifikačních předpokladů novým poddodavatelem v požadovaném rozsahu.

XVI. UKONČENÍ SMLOUVY

- 16.1 Smlouva může být ukončena jejím řádným splněním, písemnou dohodou Smluvních stran nebo písemným odstoupením od Smlouvy jednou ze Smluvních stran.
- 16.2 Kupující je oprávněn odstoupit od Smlouvy v následujících případech:
- 16.2.1 Prodávající porušil Smlouvu podstatným způsobem ve smyslu ust. § 2002 NOZ;
 - 16.2.2 Prodávající je v prodlení s dodáním Zboží dle čl. 5.1 Smlouvy nebo poskytnutím Služeb dle čl. 5.2 Smlouvy po dobu delší než 30 kalendářních dnů a Kupující Prodávajícího na toto prodlení včetně možnosti uplatnění práva na odstoupení od Smlouvy podle tohoto ustanovení Smlouvy alespoň jednou písemně upozornil;
 - 16.2.3 Kupující zjistí, že Prodávající uvedl v nabídce do zadávacího řízení na výběr dodavatele pro plnění Veřejné zakázky nepravdivé, zkreslené nebo zavádějící skutečnosti nebo nesplňoval kvalifikační předpoklady stanovené v Zadávací dokumentaci;
 - 16.2.4 překážka představující Okolnost vylučující odpovědnost, v jejímž důsledku Prodávající není schopen dočasně dodat Zboží nebo poskytnout Služby na základě Smlouvy, trvá po dobu delší než 60 (šedesát) kalendářních dnů;
 - 16.2.5 probíhá insolvenční řízení s Prodávajícím; nebo insolvenční návrh byl zamítnut, protože majetek Prodávajícího nepostačuje k úhradě nákladů insolvenčního řízení, nebo konkurs byl zrušen proto, že majetek Prodávajícího byl zcela nepostačující;
 - 16.2.6 Prodávající je v likvidaci, a/nebo byla zahájena likvidace Prodávajícího;
 - 16.2.7 Prodávající porušil kterýkoliv ze svých závazků uvedených v čl. 9.2.1 až 9.2.9 Smlouvy nebo závazek uvedený v čl. 9.3 Smlouvy;
 - 16.2.8 v dalších případech výslovně stanovených touto Smlouvou.
- 16.3 Prodávající je oprávněn od Smlouvy odstoupit v následujících případech:
- 16.3.1 Kupující porušil Smlouvu podstatným způsobem ve smyslu ust. § 2002 NOZ;
 - 16.3.2 Kupující je v prodlení s úhradou Faktury za dodané Zboží po dobu delší než 40 (čtyřicet) kalendářních dnů od data splatnosti příslušné Faktury, přičemž Faktura nebyla Kupujícím vrácena Prodávajícímu jako vadná a Prodávající Kupujícího za dobu prodlení na jeho prodlení alespoň jednou písemně upozornil;
 - 16.3.3 v dalších případech výslovně stanovených touto Smlouvou.
- 16.4 Odstoupení od Smlouvy musí být učiněno písemně a musí být doručeno druhé Smluvní straně. Odstoupení od Smlouvy je účinné dnem jeho prokazatelného doručení druhé Smluvní straně. V důsledku odstoupení od Smlouvy se Smlouva ruší od samotného počátku (ex tunc).
- 16.5 Po odstoupení od Smlouvy zůstávají v účinnosti ustanovení Smlouvy upravující náhradu škody, smluvní pokuty, volbu rozhodného práva, volbu příslušného soudu a uveřejňování Smlouvy v registru smluv.

XVII. ZÁVĚREČNÁ USTANOVENÍ

- 17.1 Smlouva je platná dnem připojení platného uznávaného elektronického podpisu dle zákona

č. 297/2016 Sb., o službách vytvářejících důvěru pro elektronické transakce, ve znění pozdějších předpisů, do této Smlouvy a jejích jednotlivých příloh, nejsou-li součástí jediného elektronického dokumentu (tj. do všech samostatných souborů tvořících v souhrnu Smlouvu¹), a to oběma Smluvními stranami.

- 17.2 Smlouva nabývá účinnosti dnem jejího uveřejnění v registru smluv.
- 17.3 Tato Smlouva se vyhotovuje v elektronické podobě, přičemž obě Smluvní strany obdrží její elektronický originál.
- 17.4 Smlouva představuje úplnou dohodu Smluvních stran o předmětu Smlouvy a všech náležitostech, které Smluvní strany měly a chtěly ve Smlouvě ujednat, a které považují za důležité pro její závaznost.
- 17.5 Smlouvu je možné měnit pouze písemnou dohodou Smluvních stran ve formě vzestupně číslovaných dodatků Smlouvy, elektronicky podepsaných oprávněnými zástupci obou Smluvních stran.
- 17.6 Smluvní strany se podpisem Smlouvy dohodly, že vylučují aplikaci ustanovení § 557 a § 1805 NOZ.
- 17.7 Prodávající na sebe v souladu s ustanovením § 1765 odst. 2 NOZ přebírá nebezpečí změny okolností, tímto však nejsou nikterak dotčena práva Smluvních stran upravená ve Smlouvě.
- 17.8 Jednacím jazykem mezi Kupujícím a Prodávajícím bude pro veškerá plnění vyplývající ze Smlouvy výhradně jazyk český, a to včetně veškeré Dokumentace vztahující se k předmětu Smlouvy, nebude-li Smluvními stranami výslovně dohodnuto něco jiného.
- 17.9 Je-li nebo stane-li se jakékoli ustanovení Smlouvy neplatným, nezákonným nebo nevynutitelným, netýká se tato neplatnost, nezákonnost a nevynutitelnost zbývajících ustanovení Smlouvy. Smluvní strany se tímto zavazují na základě jednání nahradit do 5 (pěti) pracovních dnů po doručení výzvy druhé Smluvní strany jakékoli takové neplatné, nezákonné nebo nevynutitelné ustanovení novým ustanovením, které je platné, zákonné a vynutitelné a má stejný nebo alespoň podobný obchodní a právní význam. Nové ustanovení Smlouvy bude přijato ve formě dodatku ke Smlouvě.
- 17.10 Smlouva se řídí českým právním řádem, zejména pak NOZ a souvisejícími právními předpisy. Smluvní strany se zavazují řešit veškeré případné spory ze Smlouvy primárně jednáním s cílem dosáhnout smírného řešení sporu. Pokud smíru nebude dosaženo během 30 (třiceti) kalendářních dnů ode dne oznámení jedné ze Smluvních stran o vzniku sporu obsahujícího výzvu druhé Smluvní straně k zahájení jednání s cílem smírného řešení sporu, bude spor řešen u věcně a místně příslušného soudu v České republice.
- 17.11 Žádné ustanovení Smlouvy nesmí být vykládáno tak, aby omezovalo oprávnění Kupujícího uvedené v Zadávací dokumentaci.

¹ Uznávaný elektronický podpis může být do všech souborů tvořících elektronický originál Smlouvy připojen i prostřednictvím hash souborů s uznávaným elektronickým podpisem, vytvořených otiskem z originálního souboru Smlouvy, jednotlivých příloh Smlouvy nebo i archivu souborů obsahujícího přílohy Smlouvy. Hash soubor zaručuje integritu originálního souboru, ze kterého byl otištěn (tj. při porovnání hash souboru vůči originálnímu souboru, ze kterého byl otištěn, lze s jistotou určit, zda došlo nebo nedošlo k pozměnění obsahu originálního souboru). Kupující používá hash soubory ve formátu PKCS#7 v DER kódování, vytvořené pomocí algoritmu SHA256 s algoritmem podpisu SHA256RSA.

17.12 Prodávající souhlasí s uveřejněním Smlouvy na webových stránkách Kupujícího a na profilu Kupujícího, pokud Kupující k takovým uveřejněním přistoupí. V rámci Smlouvy nebudou uveřejněny informace stanovené v ust. § 3 odst. 1 zákona o registru smluv označené Prodávajícím před podpisem Smlouvy.

17.13 Nedílnou součástí této Smlouvy jsou následující přílohy:

- Příloha č. 1 - Předávací protokol - vzor;
- Příloha č. 2 - Specifikace Zboží;
- Příloha č. 3 - Specifikace Služeb;
- Příloha č. 4 - Oceněný soupis Zboží a Služeb obsahující jednotkové ceny;
- Příloha č. 5 - Testování
- Příloha č. 6 - Seznam poddodavatelů;
- Příloha č. 7 - Smlouva o zpracování osobních údajů (vzor).

NA DŮKAZ SVÉHO SOUHLASU S OBSAHEM TĚTO SMLOUVY K NÍ SMLUVNÍ STRANY PŘIPOJILY SVÉ UZNÁVANÉ ELEKTRONICKÉ PODPISY DLE ZÁKONA Č. 297/2016 SB., O SLUŽBÁCH VYTVÁŘEJÍCÍCH DŮVĚRU PRO ELEKTRONICKÉ TRANSAKCE, VE ZNĚNÍ POZDĚJŠÍCH PŘEDPISŮ.

Ředitelství silnic a dálnic ČR

Podpis: _____

Jméno: [REDACTED]

Funkce: Ředitel Úseku informatiky

Datum:

CAMEA Technology, a.s.

Podpis: _____

Jméno: [REDACTED]

Funkce: člen představenstva

Datum:

[REDACTED]

Příloha č. 1

PŘEDÁVACÍ PROTOKOL KE ZBOŽÍ, DOKUMENTACI A SLUŽBÁM

Ředitelství silnic a dálnic ČR,

se sídlem Na Pankráci 546/56, 140 00 Praha 4 – Nusle
IČO: 659 93 390

(dále jen „**Kupující**“),

a

jméno/název: CAMEA Technology, a.s.

se sídlem: Kořenského 25, 621 00 Brno

IČO: 06230831

(dále jen „**Prodávající**“)

tímto potvrzují, že níže uvedeného dne, měsíce a roku:

1. Prodávající odevzdal a Kupující od něj převzal následující Zboží:
druh Zboží: **bude doplněno**
počet kusů: **bude doplněno**
přesná specifikace Zboží (např. výrobce, model, VIN, registrační značka):
bude doplněno
2. Společně se Zbožím Prodávající odevzdal a Kupující od něj převzal následující Dokumentaci vztahující se ke Zboží: **bude doplněno**
3. Kupující potvrzuje poskytnutí následujících Služeb (resp. převzetí následujících výstupů Služeb): **bude doplněno**
4. Kupující uvádí, že:
 - a) Výše uvedené Zboží, Dokumentace a Služby byly převzaty Kupujícím bez zjevných vad.
 - b) Výše uvedené Zboží, Dokumentace a Služby byly převzaty Kupujícím s následujícími zjevnými vadami: **bude doplněno**
5. Tento předávací protokol se podepisuje ve dvou (2) stejnopisech s tím, že jeden (1) stejnopis je určen pro Kupujícího a jeden (1) stejnopis je určen pro Prodávajícího.

V Praze dne _____

V Praze dne _____

Ředitelství silnic a dálnic ČR
[jméno zástupce Kupujícího]

CAMEA Technology, a.s.
[redacted]

Příloha č. 2
Specifikace Zboží

Předmětem zakázky je dodávka, pilotní otestování a provoz jedné sady systému úsekového měření rychlosti pro kontrolu dodržování snížené maximální rychlosti v dopravních omezeních při modernizaci nebo opravách na dálnicích ČR.

Obecný popis systému

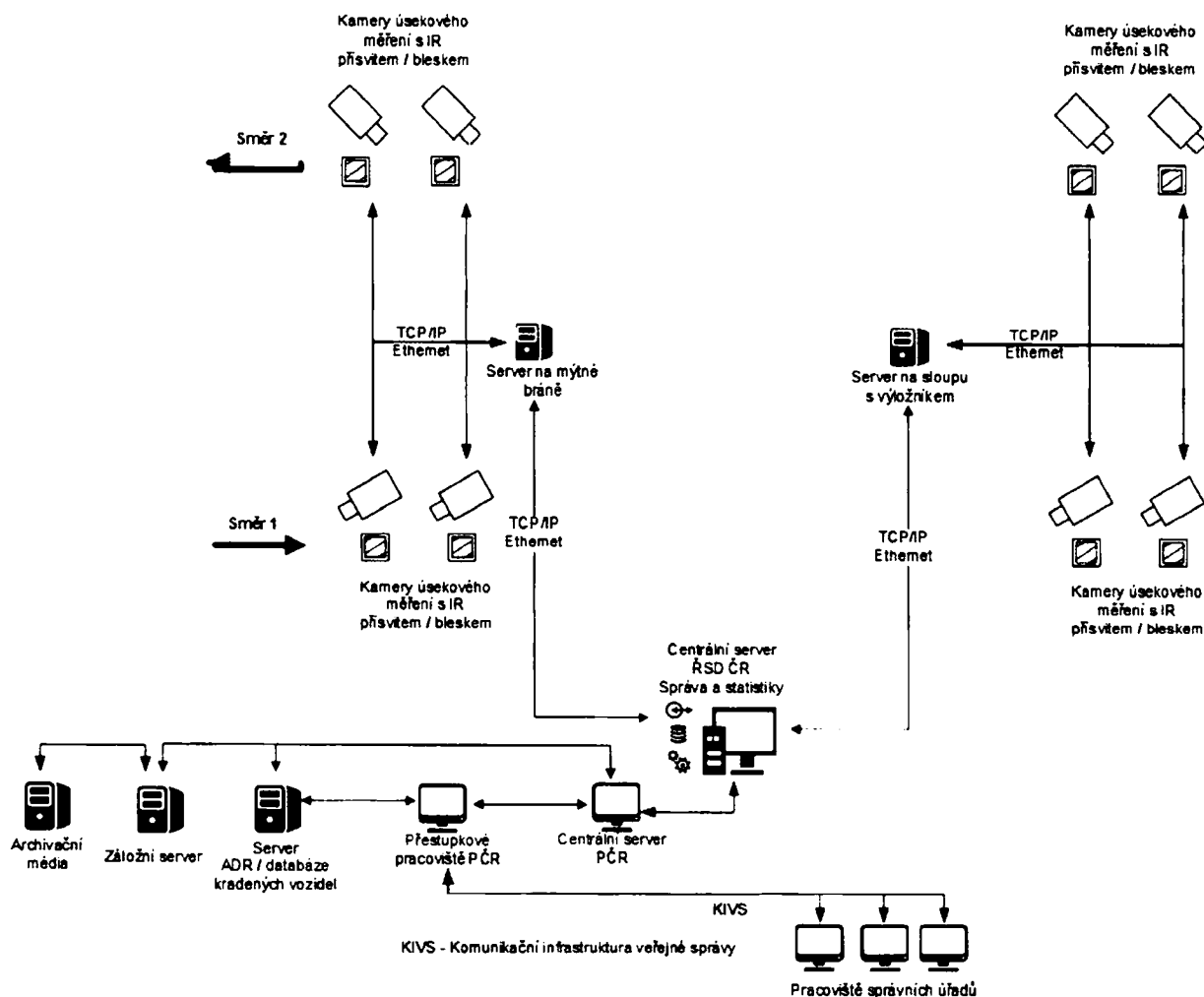
System pro úsekové měření rychlosti musí být schváleným typem měřidla dle zákona č. 505/1990 Sb. o metrologii. Je nutné, aby systém MÚR plně odpovídal požadavkům Českého metrologického institutu (ČMI) a dalším platným zákonům, technickým normám a interním předpisům ŘSD ČR.

System MÚR využívá technologie založené na vyhodnocování kamerových snímků zachycených projíždějících vozidel a identifikaci Registrační značky (RZ) vozidla v jednom řezu a následně ve druhém řezu, který je vzdálen o konkrétně definovanou vzdálenost. V úseku musí být konstantní maximální povolená rychlost. Díky registraci RZ na obou řezech je možno určit čas jízdy a dopočítat tak průměrnou cestovní rychlost a porovnat ji s maximálně povolenou rychlostí na sledovaném úseku. Použitá technologie snímání a vyhodnocování obrazu bude použita i v modulech pro identifikaci a sledování odcizených vozidel a pro sledování pohybu vozidel s nebezpečným nákladem (ADR).

Technický koncept je navržen dle požadavků ŘSD ČR a Policie České republiky (PČR), která bude tyto penalizační systémy provozovat a využívat k identifikaci přestupků.

Podrobná specifikace Zboží je uvedena dále v textu a v samostatných přílohách:

P03_01_Typova koordinacni studie MB.pdf
P03_02_Konstrukce pro uchyceni rozvadece MUR.pdf
P03_03_Konstrukce pro uchyceni kamer.pdf
P03_04_Konstrukce sloupu s vylozником.pdf
P03_05_Kotevni rost sloupu.pdf
P03_12_IP22-Radar.pdf



Specifikace požadovaného systému

System MÚR, dodaný v rámci této zakázky musí splňovat dále uvedené požadavky:

System MÚR se skládá z vjezdového a odjezdového řezu, které budou vybaveny technologiemi minimálně v následující konfiguraci a umožňující následující funkce:

- jedna kamera pro každý jízdní pruh v uzavírce,
- kamery budou mít infračervený (IR) přísvit pro zvýšení efektivity fungování systému rozpoznání RZ vozidla v podmínkách se sníženou viditelností,
- systém umožní certifikované měření úsekové rychlosti
- systém umožní čtení čelních tabulek ADR
- systém umožní Policii ČR využití pro online pátrání po odcizených vozidel

V každé lokalitě, kde bude nasazen systém MÚR, je požadována instalace jednoho detekčního řezu systému na portálu mýtné brány, ze kterého bude zajištěno i napájení systému dočasnou přípojkou

NN. Druhý detekční řez každé sady MÚR bude instalován na mobilním stožáru s betonovým podstavcem, který bude umístěn v uzavřeném pásu dálnice, ještě před místem zahájení prací modernizace příslušného úseku. Napájení bude zajištěno ze zásuvkové skříně v blízkosti stožáru nebo pomocí nezávislého napájecího systému.

Součástí dodávky systému MÚR je:

2x stožár 5,9 m přírubový s výložníkem

2x betonový základ z betonu třídy C30/37-XF4 s kotevním roštem

8x kamerová jednotka s infračerveným přísvitem (integrováný nebo samostatný)

2x technologický rozvaděč systému obsahující napájecí jednotku, vyhodnocovací jednotku, jednotku synchronizace času s GPS anténou kabeláž a montážní prvky pro upevnění technologie na mýtnou bránu nebo mobilní sloup

2x informační tabule Pozor radar včetně podstavce

Komunikační jednotku se SIM kartou pro privátní síť APN RSDCR zajistí Kupující. Prodávající zajistí integraci a nastavení přenosu dat mezi řezy a centrálním serverem.

Před začátkem každého měřeného úseku (v obou směrech) bude osazena informační tabule Pozor radar. Jedná se o informační plechové FeZn tabule o formátu dopravní značky č. IP 31a včetně druhu a rozměru použitého písma. Tabule budou mít rozměry 150x100 cm a vzhled dle Samostatné přílohy P03_12_IP22-RADAR.pdf, ale bude použito žlutozelené retroreflexní podkladové barvy. Tabule budou mobilní a budou umístěné ve stabilním podstavci na začátku měřeného úseku, nejméně 100m a nejdále 250m před začátkem měření úsekové rychlosti, za pracovní šířkou svodidla. Konec úseku označován nebude.

Objednatel zajistí nakreslení referenčních čar v rámci realizace dopravně inženýrských opatření při realizaci omezení dopravy v místě instalace. Koordinace přesného umístění čar bude zhotoviteli umožněna.

Technologie pro měření úsekové rychlosti musí být na mýtné bráně osazena tak, aby nekolidovala s technologií pro ESVZ a senzorickou detekci dopravního proudu. Technologie Kapsch pro ESVZ a senzorickou detekci dopravního proudu bude instalována nad středem nově vytvořeného jízdního pruhu a to v protisměru jízdy a zařízení senzorické detekce bude umístěno ve stejné ose, ale po směru jízdy vozidel. Pro ESVZ a senzorickou detekci dopravního proudu musí být dodržena pracovní zóna 80 cm na každou stranu od instalovaného prvku.

Všechny prvky systému budou mechanicky uchyceny takovým způsobem, aby nedošlo k mechanickému poškození stávajících konstrukcí a jejich povrchových úprav.

Pro případ následného použití systému MÚR v situacích, kdy nebude možné použít instalaci na mýtné bráně, požaduje Kupující dodávku záložního mobilního sloupu s podstavcem a příslušenstvím (držáky apod.) nutným pro montáž kamer a rozvaděče, které byly původně určeny pro instalaci na mýtné bráně, na tento mobilní sloup. Sloup včetně podstavce bude v rámci předání zboží po úspěšném otestování Prodávajícím dopraven na SSÚD, které je příslušné k lokalitě instalované sady MÚR, k uskladnění.

Centrální server MÚR

Data z jednotlivých řezů budou přenášena prostřednictvím privátní mobilní datové sítě APN RSDCR na Centrální server MÚR ŘSD, který je umístěný ve WAN ŘSD. Jedná se o virtuální server VMware Vsphere Enterprise 6.0. IT ŘSD zajistí operační systém MS Windows, ostatní potřebný SW zajistí Prodávající. Na tomto serveru bude probíhat zpracování dat z obou řezů potřebných pro vytvoření přestupkových dokumentů. Data o zjištěných přestupcích a o průjezdech vozidel budou ve struktuře dle Samostatné přílohy P04_Požadavky PCR přenášena prostřednictvím Centrálního místa služeb (CMS) na servery Policie ČR. Informace pro pátrání budou přenášeny on-line, přestupkové dokumenty budou přenášeny dávkově 1x denně v době nízkého vytížení přenosových tras. Dále zde budou generována a ukládána statistická data pro potřeby ŘSD. Dodavatel bude mít k Centrálnímu serveru MÚR umožněn přístup prostřednictvím VPN pro nastavení a kontrolu provozu systému.

Objednatel požaduje v rámci programového vybavení Centrálního serveru MÚR provozovat aplikaci, která bude on-line monitorovat (SNMP) a přehledně zobrazovat funkčnost a dostupnost vyhodnocovacích serverů jednotlivých řezů a dostupnost jednotlivých kamerových jednotek. Tato aplikace bude dostupná vybraným pracovníkům Objednatele prostřednictvím webového prohlížeče. Mimo to bude umožňovat nastavení alarmových mechanismů (např. zaslání e-mailu) v případě zjištěného výpadku. Objednateli také bude umožněn náhled na vytvářené přestupkové dokumenty.

System MÚR musí splňovat následující požadavky:

- Požadujeme, aby veškeré použité kamery byly v krytech pro venkovní použití, odolávající povětrnostním vlivům a chemickému prostředí dálnice, především chloridům.
- System musí být schopen pracovat i za zhoršených povětrnostních podmínek a v rozsahu teplot od -35 do 50°C.
- System musí být schopen měřit rychlosti minimálně od 10km/h alespoň do 250km/h.
- Rozvaděče na portálech budou vybaveny UPS pro korektní vypnutí systému po výpadku napájení
- Kamerový system musí být schopen zachytit a rozpoznat (detekovat a správně přeložit do strojově čitelného formátu) registrační značku alespoň 80 % všech vozidel, která projedou měřeným úsekem.
- System musí být schopen detekovat čelní tabulky s Kemlerovým kódem, u vozidel převážejících nebezpečný náklad, který podléhá přepravě ADR. Kamerový system musí být schopen zachytit a rozpoznat (detekovat a správně přeložit do strojově čitelného formátu) tabulku s Kemlerovým kódem minimálně 80 % všech vozidel, která projedou měřeným profilem.
- Ve snímcích, které jsou součástí přestupkového dokumentu, musí být z důvodu ochrany osobních údajů, implementován SW algoritmus pro zakrytí obličeje spolujezdce.
- Zařízení určené k umístění na mýtných portálech musí být možné instalovat do rozvaděče o max. rozměrech 1000x600x400 mm (VxŠxH). Tento rozvaděč vč. vnitřního vybavení nesmí překročit hmotnost 60kg.

- Zařízení v rozvaděčích, která budou umístěna na dálnici, musí mít zálohované napájení pro bezpečné vypnutí všech komponent systému (serverů) a odeslání informace o výpadku napájení.
- Zařízení musí být schopno, pro případ výpadku komunikace ukládat veškeré informace o průjezdu všech vozidel (včetně fotografie) po dobu min. 7 dní.
- Zařízení (např. kamery a rozvaděče) budou instalovány neinvazivním způsobem (klemy, pásky atd.). Předpoklad je, že zařízení budou instalována kotevními přípravky do stávajících C profilů na mýtné bráně nebo na zábradlí mýtné brány a to tak, aby byla možná jejich údržba z lávky portálu. Instalace musí splňovat požadavky odolnosti vůči vandalismu a odcizení běžnými nástroji.
- Zařízení umístěná nad vozovkou musí garantovat průjezdní profil dle platné legislativy a technických norem, která jsou stanovena v PPK-POR a musí odpovídat výkresu opakovaných řešení R 18.
- Samotné zařízení ani jeho montážní konstrukce na mýtné bráně nesmí bránit v instalaci tzv. přenosného enforcementu, dále nesmí bránit či jinak omezovat přístupu údržby. Nelze instalovat zařízení na mýtnou bránu nad osou každého jízdního pruhu včetně odstavného v obou jízdních pasech, protože by tím došlo k znemožnění instalace přenosné kontrolní stanice (PES).

Doba a místo dodání zboží

Prodávající se zavazuje dodat kupujícímu zboží nejpozději do 40 kalendářních dnů od písemné výzvy na místo testování v rámci vybrané dálniční uzavírky, předpokládá se instalace na dálnici D1 v rámci probíhající modernizace. Bližší specifikace testovacího místa bude uvedena v této výzvě. Testování bude probíhat podle Přílohy č.5 Smlouvy.

Provoz systému

Prodávající se zavazuje v rámci poskytnuté záruky na dodané Zboží zaručit bezchybný provoz systému MÚR po dobu testování a po dobu ověřovacího provozu v dané lokalitě až do doby demontáže systému.

V případě, že Prodávající sám zjistí, nebo je Kupujícím upozorněn na výpadek nebo poruchu správné funkce systému nebo jeho části, je povinen bezprostředně zahájit kroky vedoucí k identifikaci a odstranění problému pomocí služby vzdáleného přístupu prostřednictvím VPN.

Jestliže se nepodařilo plně obnovit všechny funkce systému pomocí vzdáleného přístupu, je nutné provedení servisního zásahu přímo na místě. Pokud se bude jednat o poruchu dodaného zařízení, musí Prodávající provést opravu a obnovení funkčnosti zařízení v rámci poskytnuté záruky.

Deinstalace systému

Součástí plnění smlouvy je deinstalace celého systému MÚR. Kupující nejpozději 7 kalendářních dní před koncem dané uzavírky vydá Prodávajícímu pokyn k provedení deinstalace celého systému a odvozu technologie k uskladnění na nejbližší SSÚD. Přesun samotného stožáru a podstavce zajistí SSÚD.

Obecná ustanovení

Poskytovatel musí v rámci plnění Smlouvy dodržovat:

- podmínky Certifikátu o schválení typu měřidla pro silniční rychloměr dle zákona č. 505/1990 Sb. o metrologii
- pravidla definovaná zákonem č. 101/2000 sb., o ochraně osobních údajů a o změně některých zákonů, ve znění pozdějších předpisů.
- systém být ověřen podle metrologického předpisu ČMI č. 812-MP-C215 „Metodický postup při ověřování úsekových rychloměrů“, který je v souladu s vyhláškou ČMI č. OOP-C005-09.
- veškeré příslušné normy a vyhlášky, technologické postupy předepsané výrobcí, BOZP, příslušné závazné pokyny a směrnice Objednatele, zejména technické kvalitativní podmínky TKP, ZTKP a PPK.

Seznam samostatných příloh:

- P03_01_Typova koordinacni studie.pdf
- P03_02_Konstrukce pro uchyceni rozvadece MUR
- P03_03_Konstrukce pro uchyceni kamer.pdf
- P03_04_Konstrukce sloupu s vylozником.pdf
- P03_05_Kotevni rost sloupu.pdf
- P03_12_IP22-Radar.pdf
- P04_Požadavky PČR.pdf



Český metrologický institut



Certifikát o schválení typu měřidla

č. 0111-CS-C026-15

Český metrologický institut podle zákona o metrologii č. 505/1990 Sb. ve znění pozdějších předpisů

schvaluje

**silniční rychloměr
typ Unicam VELOCITY 4**

při dodržení technických údajů a podmínek, uvedených v příloze tohoto certifikátu.

Značka schválení typu:

TCM 162/15 - 5328

Žadatel: CAMEA, spol. s r.o.
Kořenského 25
621 00 Brno
Česká republika
IČ: 60746220

Výrobce: CAMEA, spol. s r.o.
Česká republika

Platnost do: 4. října 2025

Poučení o odvolání

Proti tomuto certifikátu lze do 15 dnů od jeho doručení podat u Českého metrologického institutu odvolání k Úřadu pro technickou normalizaci, metrologii a státní zkušebnictví.

Popis měřidla

Základní charakteristiky, schválené podmínky, speciální podmínky, výsledky přezkoušení doplněné o popisy nákresey a schémata, určení míst pro umístění úředních značek jsou dány v protokolu o technické zkoušce, který je nedílnou součástí tohoto certifikátu a má celkem 15 stran.

Protokol o technickém posouzení

Technické posouzení bylo provedeno na základě *Opatření obecné povahy č. 0111-OOP-C005-09, kterým se stanovují metrologické a technické požadavky na stanovená měřidla, včetně metod jejich zkoušení při schvalování typu a ověřování stanovených měřidel: „silniční rychloměry používané při kontrole dodržování pravidel silničního provozu“*. Tento dokument vydal Český metrologický institut (ČMI) s účinností od 3. 6. 2010.

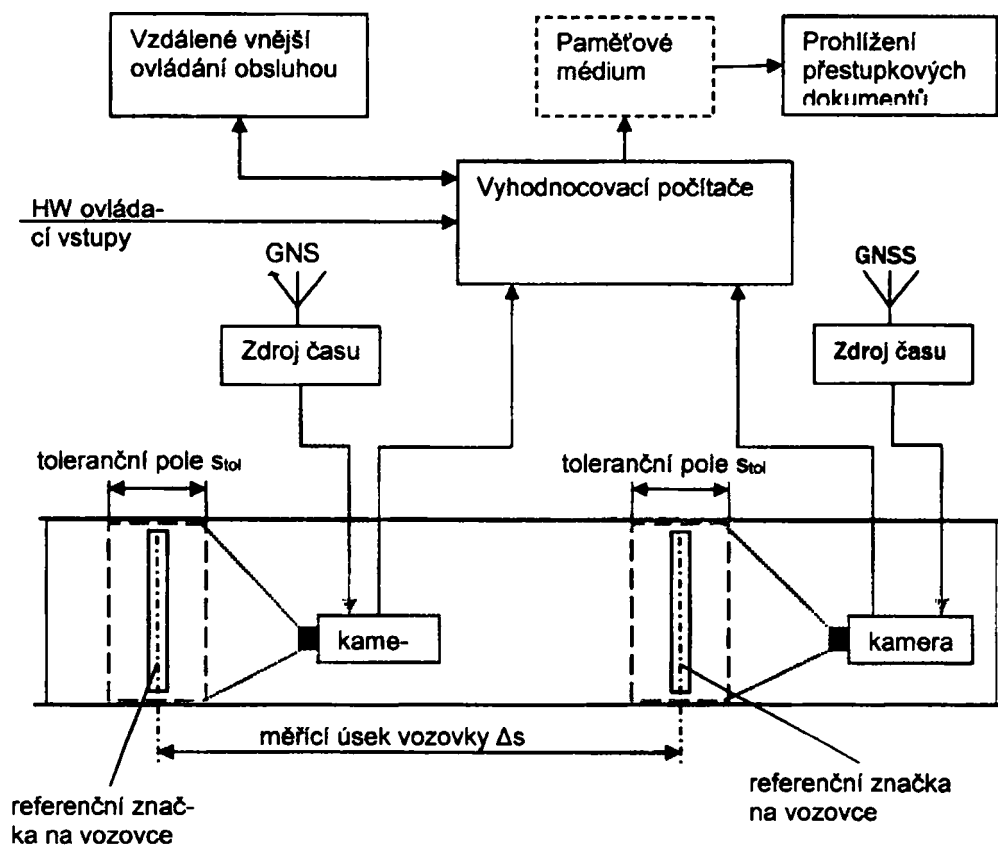
1. Popis měřidla

Silniční rychloměr typu UnicamVELOCITY 4 je určen k měření průměrné rychlosti motorových vozidel, která projedou předem vymezeným měřicím úsekem na vozovce. Rychloměr je pevně instalován v místě měření, kde v příslušném měřicím úseku měří rychlost vozidel, která překročí maximální povolenou rychlost.

Činnost rychloměru je založena na definici rychlosti, jehož podstatou je měření doby průjezdu motorového vozidla měřicím úsekem vozovky, který má vyměřenou minimální délku. Rychloměr pak vypočte průměrnou rychlost vozidla v jako podíl délky měřicího úseku Δs k změřené době průjezdu Δt podle vztahu (1):

$$v = \frac{\Delta s}{\Delta t} \quad (1)$$

Doba průjezdu vozidla měřicím úsekem vozovky je dána okamžikem jeho vjezdu do měřicího úseku a okamžikem jeho výjezdu z tohoto úseku – viz principiální blokové schéma rychloměru na Obr. 1.



Obr. 1: Principiální blokové schéma rychloměru

Okamžiky vjezdu a výjezdu jsou automaticky určeny ve vyhodnocovací jednotce pomocí video-detekčního software „Detector“, ze snímků, pořízených elektronickými kamerami, sledujícími začátek a konec měřicího úseku. Správnost měření doby průjezdu je zajištěno pomocí synchronizace časové základny rychloměru se systémem GNSS. Změřená průměrná rychlost vozidla je spolu s názvem místa měření, datem měření, časem výjezdu vozidla z měřicího úseku, identifikací jízdního pruhu, maximální povolenou rychlostí, délkou měřicího úseku a dobou průjezdu měřicím úsekem, zobrazena na snímku, pořízeném při výjezdu vozidla z referenčního úseku.

System pracuje zcela automaticky, pouze některé parametry měření lze dálkově ovládat a nastavit. Jedná se o tyto parametry:

- zapnutí/vypnutí měření,
- nastavení aktuální maximální povolené rychlosti,
- hodnoty rychlosti klasifikované jako přestupek.

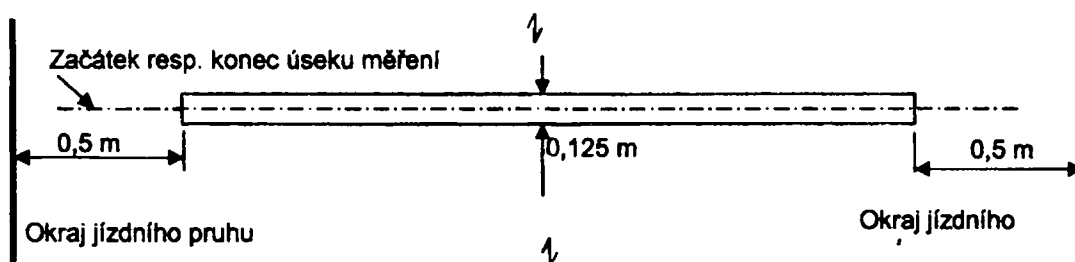
Vlastní měření rychlosti však probíhá zcela bezobslužně a nelze jej ovládacími prvky nikterak ovlivnit. Jeho správnost je zaručena tím, že vzdálenost měřicích míst je změřena v mezích povolených chyb a oba snímky jsou opatřeny časovými značkami ze stabilní časové základny. Použitím elektronických kamer pro detekci vozidla na začátku a na konci měřicího úseku je také zaručeno, že rychloměr je pasivní, nevysílá žádné signály a je tedy prakticky nemožné jeho použití předem detekovat a jeho činnost ovlivňovat běžnými technickými prostředky. Konstrukce a prostorové umístění jednotlivých komponent rychloměru je navrženo tak, že je vždy změřena minimální průměrná rychlost daného vozidla. Technickými prostředky a softwarovým zpracováním jsou vytvořeny podmínky, aby nemohlo dojít k poškození řidiče, tím, že by byla naměřena rychlosti vyšší, než kterou ve skutečnosti jel. Konstrukce systému, vnitřní logika měřicího procesu a ochranná opatření také zajišťují, že pokud je rychloměr použit v souladu s provozní dokumentací, nemůže být indikovaná rychlost připsána jinému vozidlu. Rychloměr též zruší výsledek měření, pokud nelze vozidlo jednoznačně identifikovat na základě jeho registrační značky, například při její nečitelnosti v důsledku znečištění apod. Registrační značka je považována za jediný průkazný identifikační prvek vozidla.

Rychloměr je konstruován pro trvalé používání v kteroukoli roční i denní dobu. Pro případ snížené viditelnosti může být vybaven na začátku i na konci referenčního úseku osvětlovací jednotkou.

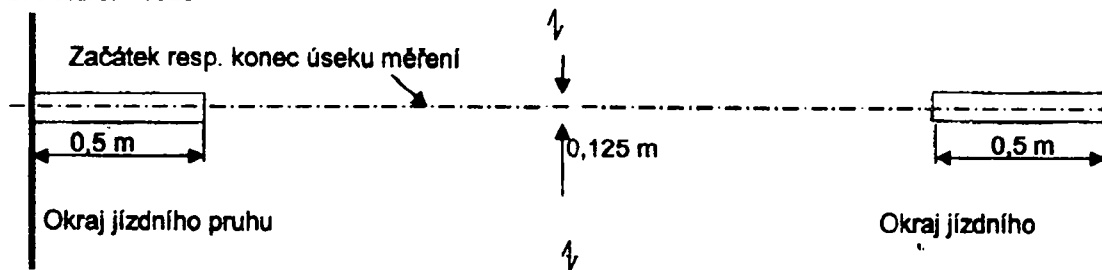
Měřicí úsek

Měřicí úsek Δs je definován pomocí dvou pevně stanovených referenčních míst s_1 a s_2 , která jsou na vozovce v určité konstantní vzdálenosti od sebe a jsou vyznačena bílou příčnou čarou na vozovce, která může být plná (Obr. 2), nebo přerušená (Obr. 3). Při instalaci rychloměru je délka měřicího úseku Δs změřena pomocí kalibrovaného měřidla. Délka měřicího úseku Δs je uložena v paměti rychloměru jako konstanta, kterou nemůže uživatel rychloměru žádným způsobem modifikovat. Prodloužení dráhy vozidla způsobené přejížděním mezi jízdními pruhy či způsobené objížděním překážek na vozovce, není nutné uvažovat. Vzhledem k principu měření je, v případě prodloužení dráhy vozidla v referenčním úseku, změřena nižší rychlost vozidla a nemůže dojít k poškození řidiče.

Z důvodů bezkonfliktního prokazování přestupků jsou pro identifikaci začátku a konce měřicího úseku referenční místa opatřena referenčními čarami na vozovce (Obr. 2 a Obr. 3). Jako vztažné body měřicího úseku Δs se uvažují osy těchto čar.



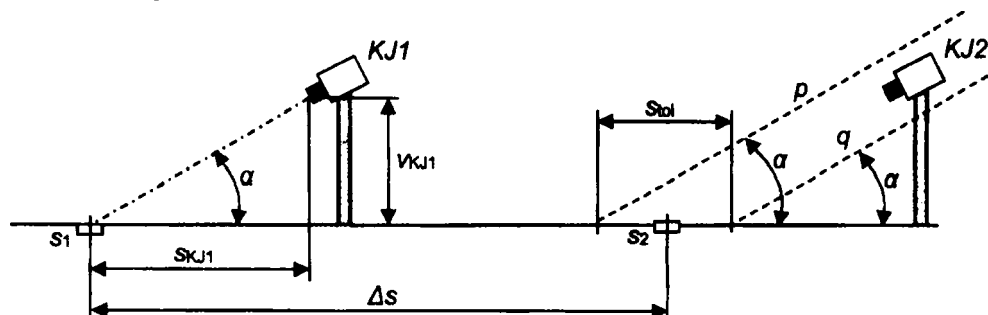
Obr. 2: Označení začátku nebo konce měřeného úseku - varianta A



Obr. 3: Označení začátku nebo konce měřeného úseku - varianta B

Umístění kamer

Referenční místo s_1 resp. s_2 a jeho okolí je sledováno pomocí kamerové jednotky KJ1 resp. KJ2. Kamery jsou zpravidla umístěny nad vozovkou viz Obr. 4. Výška umístění kamer a vzdálenost kamer od referenčních míst jsou dány tím, že ve fotografických snímcích sejmutých kamerami musí být vidět vozidlo, referenční místo a musí být též zajištěna dobrá čitelnost RZ. Okamžiky začátku a konce měření doby průjezdu jsou dány zjištěním přítomnosti vozidla v jistém okolí referenčních míst – v tzv. tolerančním poli s_{tol} .



Obr. 4: Schéma umístění kamer

Výška umístění kamer a jejich vzdálenost od referenční čáry je dána konstrukčními možnostmi a místními podmínkami příslušných lokalit. Z hlediska dobré čitelnosti RZ je třeba umístit kamery tak, aby nedocházelo ke zkreslení znaků RZ vlivem úhlů pohledu jak v horizontální, tak vertikální rovině. Zkreslené znaky RZ však nemohou ovlivnit vlastní měření rychlosti a tím poškodit řidiče, neboť zařízení nebude detekovat vozidla a proto také nebude měřit jejich rychlost. Při instalaci kamerových jednotek je třeba zajistit, aby KJ2 byla umístěna v prostoru vymezeném polopřímkami p resp. q vedenými ze začátku resp. konce tolerančního pole s_{tol} pod úhlem α . Úhel α je dán výškou v_{KJ1} ve které je umístěna kamerová jednotka KJ1 a její vzdáleností s_{KJ1} od referenčního místa s_1 .

Měření doby průjezdu

Doba průjezdu vozidla Δt měřicím úsekem se určí z rozdílu časů $t_2 - t_1$ (časových značek) dvou referenčních fotografických snímků téhož vozidla pořízených na začátku s_1 (v čase t_1) a na konci s_2 měřicího úseku (v čase t_2).

Detekce vozidla

Zjištění přítomnosti vozidla v referenčním snímku se nazývá videodetekce a funguje tak, že se v referenčních snímcích hledá jednoznačný identifikační znak vozidla – registrační značka¹ automatickou analýzou těchto snímků pomocí software. Software užívá algoritmy počítačového vidění a umělé inteligence pro nalezení registrační značky vozidla. V dalším textu je proces nalezení vozidla v referenčních snímcích v daném místě na vozovce, nazýván detekcí vozidla.

Toleranční pole

Z hlediska potřeb měření doby průjezdu vozidla měřicím úsekem, je třeba detekovat vozidlo v okolí referenční čáry s dostatečnou přesností. Detekce vozidla musí proběhnout v okamžiku, kdy se RZ¹ vozidla objeví nad referenčním místem či v jisté vzdálenosti (toleranční pole) od něj. Důvodem zavedení tolerančního pole s_{tol} je potřeba zvýšit pravděpodobnost detekce vozidel v celém deklarova-

¹ Registrační značka, dříve státní poznávací značka (SPZ)

ném rozsahu měření rychlosti. Platí, že pokud se vozidlo nepodaří detekovat, nemůže tím být řidič nikterak poškozen.

Časové značky

Okamžik detekce vozidla v referenčních místech je dán časovými značkami, které jsou synchronizované pomocí systému GNSS. Časové značky jsou generovány s přesností na tisícinu sekundy a jsou vkládány přímo do referenčních snímků.

Ztotožnění vozidla na vjezdu a výjezdu z měřicího úseku

Pro potřeby stanovení doby průjezdu vozidla měřicím úsekem je třeba jednoznačně určit, že jak na vjezdu, tak na výjezdu z měřicího úseku je měřeno totéž vozidlo. Vozidlo se porovnává na základě registrační značky RZ1 resp. RZ2 pořízené v referenčních místech s_1 resp. s_2 . Uvedený test se nazývá ztotožněním a je realizován opět pomocí algoritmů počítačového vidění a umělé inteligence. Ztotožnění se provádí se všemi referenčními snímky pořízenými v referenčním místě s_1 s referenčními snímky z místa s_2 .

Ztotožnění je třeba provádět též v případě, že je rychloměr instalován na více než jednom jízdním pruhu, kdy je třeba křížově kontrolovat RZ všech vozidel na výjezdu s vozidly na vjezdu do měřicího úseku. Platí, že pokud řidič přejede z jednoho jízdního pruhu do druhého, bude mu vždy naměřena rychlost nižší, než kterou ve skutečnosti jel a nemůže tedy být poškozen.

Nastavení parametrů rychloměru

U rychloměru lze nastavovat jednak maximální povolenou rychlost jízdy v_{max} v referenčním úseku a dále pak limitní rychlost v_{th} (práh necitlivosti), která určuje, za jakých podmínek se bude změněná rychlost vozidla považovat za přestupek a bude tedy rychloměrem generován výstupní (přestupkový) dokument.

Nastavení max. povolené rychlosti

Maximální povolená rychlost jízdy v_{max} jízdy je dána pevným nebo proměnným dopravním značením, které musí být platné v celém měřicím úseku.

Fixní nastavení

V případě úpravy maximální povolené rychlosti v daném měřeném místě pomocí pevného dopravního značení nebo obecně platného předpisu je možné v rychloměru nastavit různé hodnoty maximální povolené rychlosti v rámci libovolného časového intervalu v daném dni v týdnu.

Nastavení podle kategorie vozidla

V případě, že je v daném místě platný různý limit povolené rychlosti pro různé kategorie vozidel (např. dálnice), pak je toto možné nastavit se stejným rozlišením jako u fixního nastavení, ale navíc s rozlišením různých kategorií (např. Osobní automobily, Nákladní automobily, Autobusy). Pak je limit povolené rychlosti pro dané konkrétní vozidlo volen na základě klasifikace daného vozidla do kategorií, pro které jsou limity různé. Metoda klasifikace může být například pomocí videodetekce, pomocí radarového klasifikátoru či pomocí indukčních smyček. V tomto případě jsou ovšem v přestupkovém dokumentu zobrazeny limity povolených rychlostí všech kategorií a při zpracování přestupku obsluhou aplikace PEN je tato vyzvána k ručnímu provedení klasifikace, aniž by předem znala klasifikaci provedenou strojně. Pokud se výsledky obou klasifikací neshodují, je přestupek vyřazen z dalšího zpracování. Pokud je systém vybaven přehledovou kamerou, může operátor rovněž vyhodnotit kategorii vozidla na základě tohoto snímku.

Dynamické nastavení

V případě, že je v daném místě limit nastavení maximální povolené rychlosti učen proměnným dopravním značením, rychloměr přijímá aktuální nastavení povolené rychlosti z řídicího systému proměnného dopravního značení prostřednictvím binárních vstupů. V konfiguračním souboru aplikace Matcher je pak uložena tabulka Tab. 1 přiřazení významu jednotlivým binárním vstupům. Pokud aktuální stav binárních vstupů neodpovídá platné kombinaci určující měření s daným limitem rychlosti pak je měření vypnuto.

Aktivní Vstup	Funkce	Poznámka
0	měření zapnuto/vypnuto	-
1	max. povolená rychlost 1	např. 30km.h ⁻¹
2	max. povolená rychlost 2	např. 50km.h ⁻¹
3	max. povolená rychlost 3	např. 70km.h ⁻¹

Tab. 1: Příklad definice ovládacích (binárních) vstupů

Limitní rychlost (práh necitlivosti)

Limitní rychlost v_{th} představuje hodnotu, která se přičítá k aktuální nastavené maximální povolené rychlosti v_{max} a určuje, za jakých podmínek se bude změřená rychlost vozidla v rychloměru archivovat jako přestupek následovně:

$$v > v_{max} + v_{th} \quad (2)$$

A dále platí:

$$v_{th} \geq 0 \quad (3)$$

Např. pokud je aktuální $v_{max}=70 \text{ km.h}^{-1}$ a $v_{th}=30 \text{ km.h}^{-1}$, pak se budou na záznamové médium rychloměru archivovat přestupkové dokumenty, zaznamenávající přestupky překročení maximální povolené rychlosti pouze, pokud bude naměřená minimální průměrná rychlost $v > 100 \text{ km.h}^{-1}$.

Hodnotu limitní rychlosti v_{th} může uživatel nastavovat z počítače PC pomocí SW „Console“, servisní organizace pak přímo v aplikaci „Matcher“.

Výstupní dokumenty

Dokladem o přestupku tj. překročení maximální povolené rychlosti je elektronický dokument obsahující alespoň referenční snímky RF1 a RF2 vozidla na vjezdu a výjezdu do/z měřeného úseku, z nich je zřejmé, že naměřená rychlost splňuje podmínku danou vztahem (2). Snímky jsou doplněny o údaje potřebné k prokázání přestupku a dokument je elektronicky podepsán.

Přestupkový dokument

Přestupkový dokument je generován aplikací „Violator“ a skládá se nejméně z referenčních snímků z vjezdu a odjezdu. Dále může být doplněn o sekvenční snímky, přehledové snímky, detail registračních značek a případně detail obličeje řidiče. Z důvodů ochrany osobních údajů mohou být části snímku zakryty. Příklad tisku přestupkového dokumentu neviditelný na následujícím obrázku:

The image shows a printed document with two side-by-side camera images of a car. The left image is labeled 'Metrológia v neověrení' and the right image is labeled 'Metrológia v neověrení'. Below the images is technical data including date, time, location, and speed information. To the right of the technical data is a license plate image showing '4B0 1460'. Below the license plate is a driver's face image.

Metrológia v neověrení

Metrológia v neověrení

15.06.2014 14:04:08.893 SK-BN-11
Sokolov ul. Sokolovská směr do centra vjezd pruh 1

06.06.2014 14:04:29.167 SK-BN-C1
Sokolov ul. Sokolovská směr do centra vjezd pruh 1

Rychlost: 52 km/h
Vax pov r: 50 km/h
Vzdálenost: 256.6 m
Čas: interval: 00:00:20.2

Vlastník (provozovatel): RZ: 4B01460
Tovární značka:

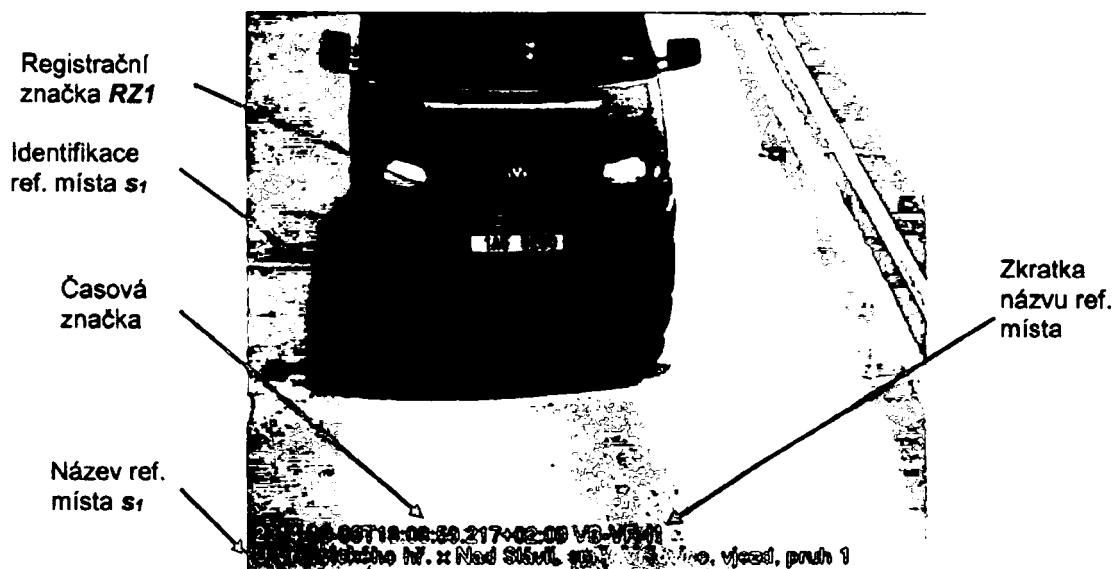
Přestupek: Překročení rychlosti Rychlost: 52 km/h
Datum a čas: 2014-06-08, 14:04:29 Povolená rychlost: 50 km/h
Místo: Sokolov:

4B0 1460

Přestupkové dokumenty jsou uloženy na datovém médiu umístěném v rychloměru, ze kterého jsou potom přenášena na místo, kde jsou shromažďována a dále vyhodnocována odpovědnými osobami pomocí aplikace PEN.

Referenční snímek vozidla při vjezdu do úseku

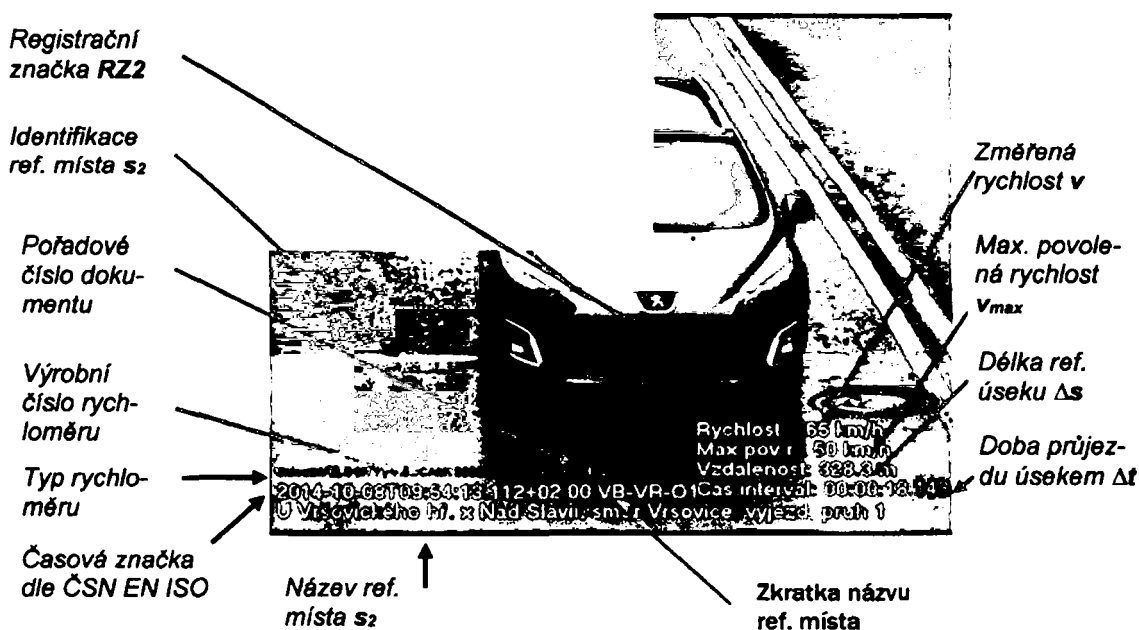
Referenční snímek RF1 na vjezdu do měřeného úseku je opatřen časovým razítkem, identifikací a názvem referenčního místa s_1 ve kterém byl pořízen viz Obr. 5.



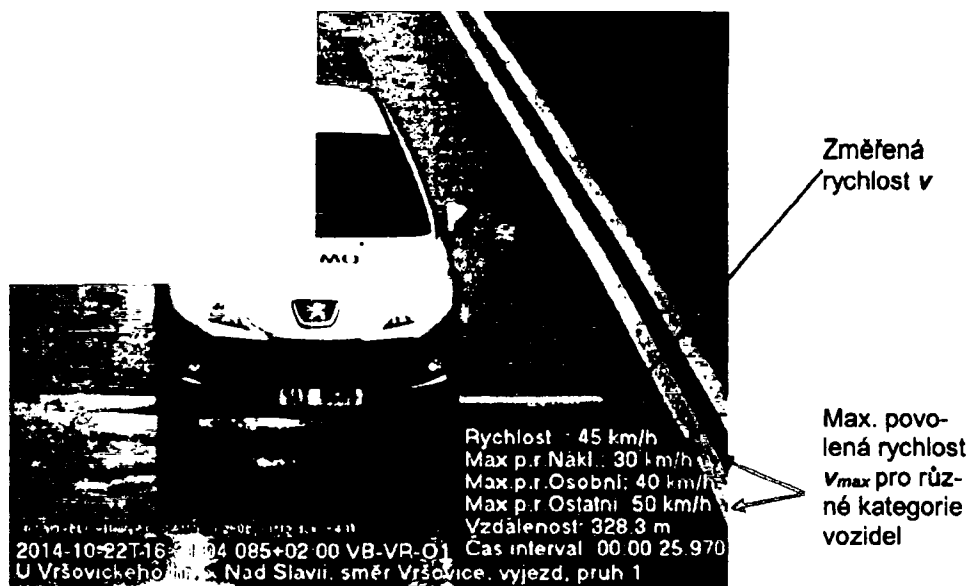
Obr. 5: Snímek vozidla při vjezdu do měřeného úseku

Referenční snímek vozidla při výjezdu z úseku

Referenční snímek RF2 na výjezdu z měřeného úseku je stejně jak snímek na vjezdu opatřen časovým razítkem, identifikací a názvem referenčního místa s_2 ve kterém byl snímek pořízen viz Obr. 6 a Obr. 7. Dále je snímek na výjezdu opatřen délkou měřicího úseku Δs , aktuálně nastaveným limitem maximální povolené rychlosti v_{max} a naměřenou minimální střední (průměrnou) rychlostí vozidla v . Z důvodů ochrany osobních údajů mohou být části snímku zakryty.



Obr. 6: Snímek vozidla při výjezdu z měřeného úseku



Obr. 7: Snímek vozidla při výjezdu z měřeného úseku s různými limity pro různé kategorie vozidel

Přehledový snímek

Obrazová část přestupkového dokumentu může být doplněna o jeden nebo více přehledových snímků. Snímky mohou například lépe dokumentovat kategorii vozidla v případech, kdy jsou různé limity rychlostí pro různé kategorie vozidel, nebo mohou dokumentovat stav proměnného dopravního značení B20a, či obecně vozidlo jako takové například v situaci, kdy detailové kamery sledují zadní stranu vozidla.

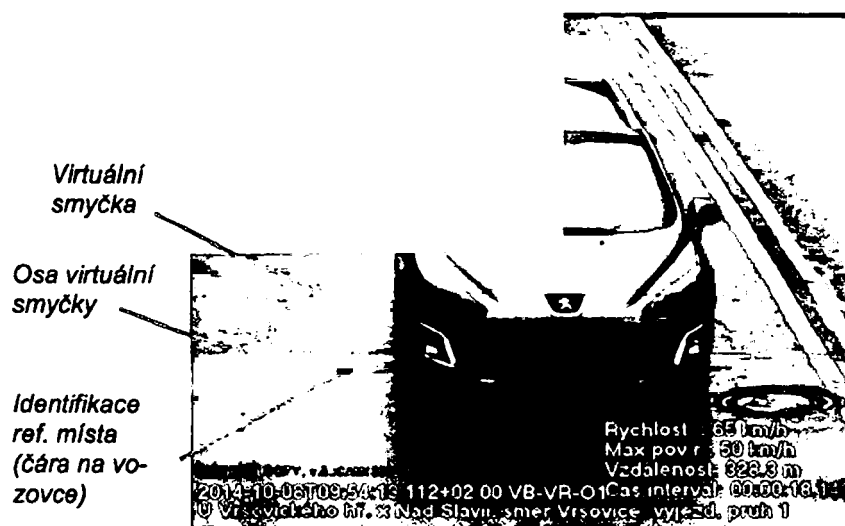


Obr. 8: Přehledový snímek vozidla

Toleranční pole

Toleranční pole představuje oblast, ve které je třeba detekovat RZ vozidla. Toleranční pole se vyznačí buď permanentně na vozovce vodorovným dopravním značením (příčnými čarami na vozovce) anebo virtuálně (smyčkou vyznačenou v referenčních snímcích).

Virtuální smyčky (VS) se nastavují v kalibračním režimu rychloměru. Nastavení VS se provede tak, že se na vozovce vyznačí oblast, ve které může být vozidlo detekováno a v kalibračním režimu SW „Detector“ se tato oblast označí jako virtuální smyčka viz Obr. 9. Uvedenou kalibrační proceduru je třeba provést v obou referenčních místech s_1 a s_2 stejně.



Obr. 9: Virtuální smyčka, ve které se provádí detekce RZ

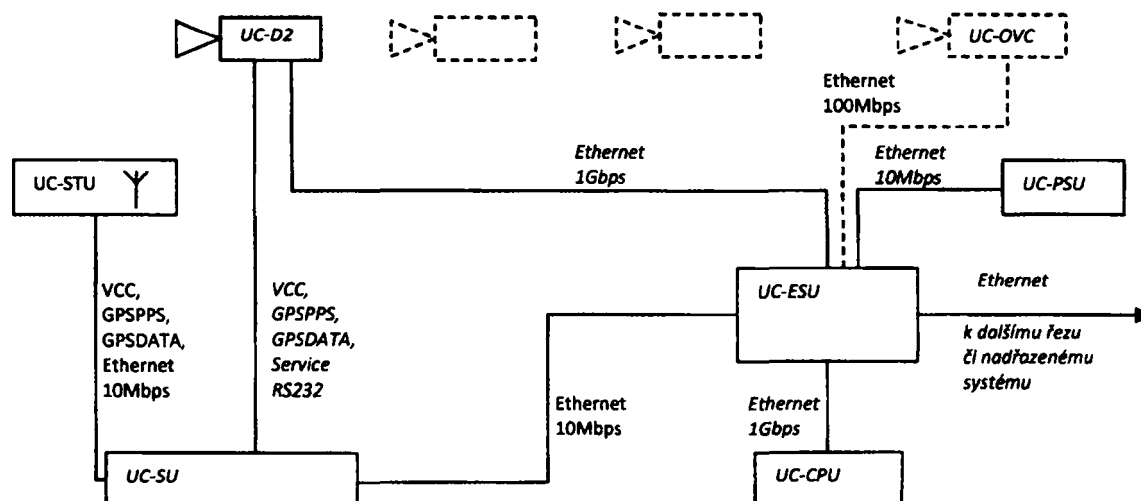
Virtuální smyčky jsou součástí přestupkových dokumentů, nejsou však kopírovány do referenčních snímků. Důvodem je nepřipustnost zakrytí některých důležitých částí vozidla těmito smyčkami. VS se automaticky zobrazují pro kontrolu operátorem při přestupkovém řízení v aplikaci prohlížečka (PEN). V případě, že je možno vyznačit toleranční pole na permanentně vozovce, není třeba virtuální smyčky nastavovat. Vyznačení tolerančního pole se provede tak, že se na vozovce vyměří oblast, ve které může být vozidlo detekováno a na vozovku se nakreslí příčné čáry. Uvedenou proceduru je třeba provést v obou referenčních místech s1 a s2 stejně. Vyznačené nebo nastavené toleranční pole může být menší než vypočtená maximální hodnota.

Platnost ověření

V konfiguraci aplikace Violator je uloženo datum platnosti ověření rychloměru. Přestupky po tomto datu jsou automaticky označeny textem „Metrologicky neověřeno“.

Konstrukce rychloměru

Rychloměr sestává z detekčních zařízení umístěných na obou koncích měřeného úseku. Místo, kde se provádí detekce projíždějících vozidel, se nazývá detekční řez. Principiální schéma detekčního řezu je na Obr. 10.



Obr. 10: Principiální schéma zapojení detekčního řezu

Na každém detekčním řezu jsou umístěny na libovolné dostatečně pevné konstrukci (např. sloup, dopravní portál, most) kamerové jednotky UC-D2, které slouží k pořizování snímků vozidel a jejich registračních značek (Obr. 11 a 12).

Sestava zařízení

Základní sestava komponent rychloměru je umístěná v rozvaděči UC-CAB, zobrazeném na Obr. 13, kde jsou umístěny následující komponenty:

- Napájecí zdroj UC-PSU - na snímku první modul shora.
- Počítač UC-CPU - na snímku druhý modul shora.
- Switch a router UC-ESU - na snímku třetí modul shora.
- Jednotka synchronizace UC-SU - na snímku čtvrtý modul shora vpravo.

Ve složení detekčního řezu je vždy alespoň jedna kamerová jednotka UC-D2 (Obr. 11 a 12) a ve většině případů je součástí také přijímač satelitního času UC-STU (Obr. 13). Součástí mohou být také jednotky interface s dalšími pomocnými zařízeními, nebo převodníky komunikačních médií. Také může být použita i infračervená osvětlovací jednotka UC-IRU (Obr. 15).



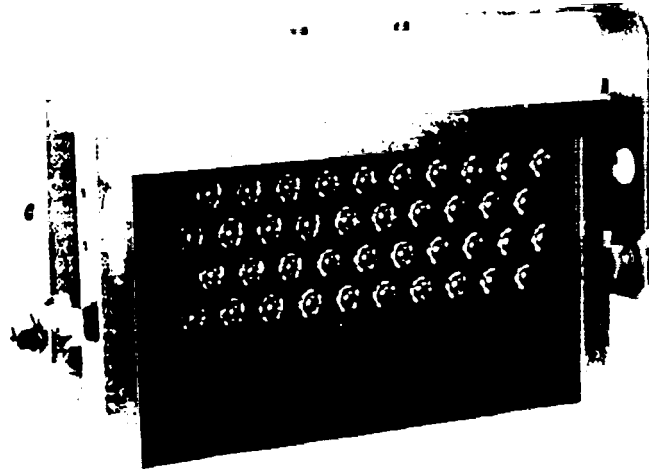
Obr. 11 a 12: Kamerová jednotka UC-D2



Obr. 13: Sestava komponent v rozvaděči UC-CAB zařízení UnicamVELOCITY (UC-PSU, UC-CPU, UC-ESU, UC-SIU, UC-SU)



Obr. 14: Přijímač satelitního času UC-STU



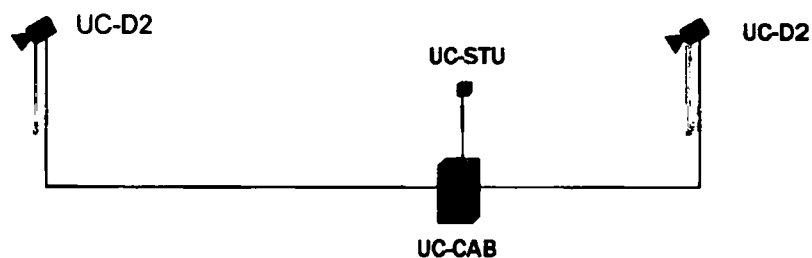
Obr. 15: Doplnková osvětlovací jednotka UC-IRU

Konfigurace konstrukce zařízení

Rychloměr je možné provozovat v různých konfiguracích, přičemž vždy na jednom místě měření může být použito více kamer UC-D2 podle počtu měřených jízdních pruhů. Kamery mohou sledovat vozidla přijíždějící (detekce přední registrační značky) nebo vozidla odjíždějící (detekce zadní registrační značky), ovšem vždy za začátku a konci měřeného úseku shodně tj. přední-přední nebo zadní-zadní RZ. Propojení jednotlivých měřicích míst či komponent může být realizováno pomocí metalického, optického či bezdrátového datového spojení.

Minimální varianta

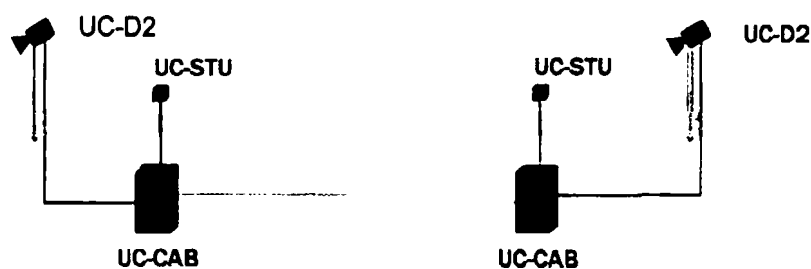
Za příznivých podmínek (např. tunel) je možnost použít zjednodušenou (minimální) variantu, kde obě kamery (anebo sestavy kamer) – na vjezdu i odjezdu – jsou připojeny do jediné vyhodnocovací jednotky, tím je umožněno snížit náklady na zařízení (Obr. 16). V této variantě je veškeré programové vybavení instalováno v jedné jednotce UC-CPU a také nejsou nutné dvě jednotky UC-STU či UC-SU. Tato varianta konfigurace má nejčastější uplatnění při krátkých měřicích úsecích nebo tunelech, obecně v místech, kde je k dispozici spojení optickými vlákny mezi vjezdem, odjezdem a místem umístění vyhodnocovací jednotky.



Obr. 16: Minimální varianta

Typická varianta

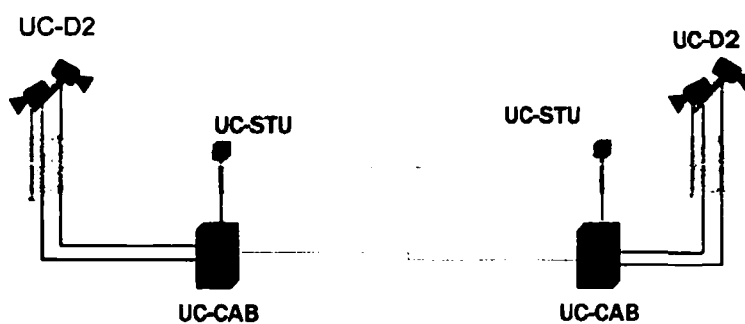
Nejčastěji používanou variantou je použití dvou základních sestav, po jedné na vjezdu a výjezdu. Každá sestava se pak skládá z rozvaděče UC-CAB, ke kterému je připojena jednotka UC-STU a jedna nebo více kamer UC-D2 (Obr. 17). Na jedné sestavě pak probíhá vyhodnocování vstupů z vjezdu i výjezdu, tj. měření rychlosti a dále pak tvorba případných přestupkových dokumentů. Tedy na obou sestavách jsou nainstalovány aplikace Detector2 a Dataport, pouze na jedné z nich pak Matcher a Violator.



Obr. 17: Typická varianta

Obousměrná varianta

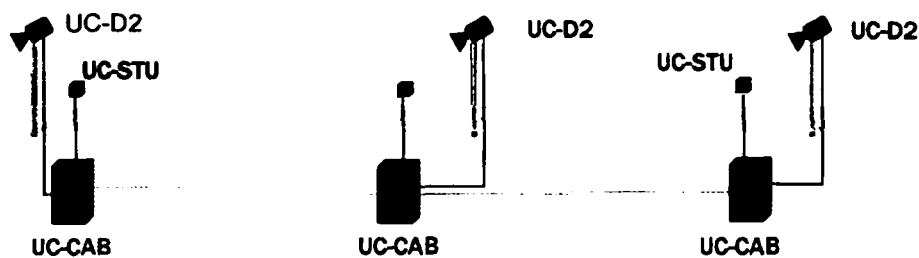
Jednotné hardwarové vybavení vjezdu i odjezdu umožňuje realizaci dvou rychloměrů pro vozidla jedoucí v opačných směrech (Obr. 18). Jedna sada rozvaděče UC-CAB a jednotky UC-STU je vjezdem pro jeden jízdní směr a zároveň odjezdem pro druhý jízdní směr. Podobně pak odjezdový rozvaděč v jednom směru plní i funkci vjezdového ve směru druhém.



Obr.18: Obousměrná varianta

Kaskádová varianta

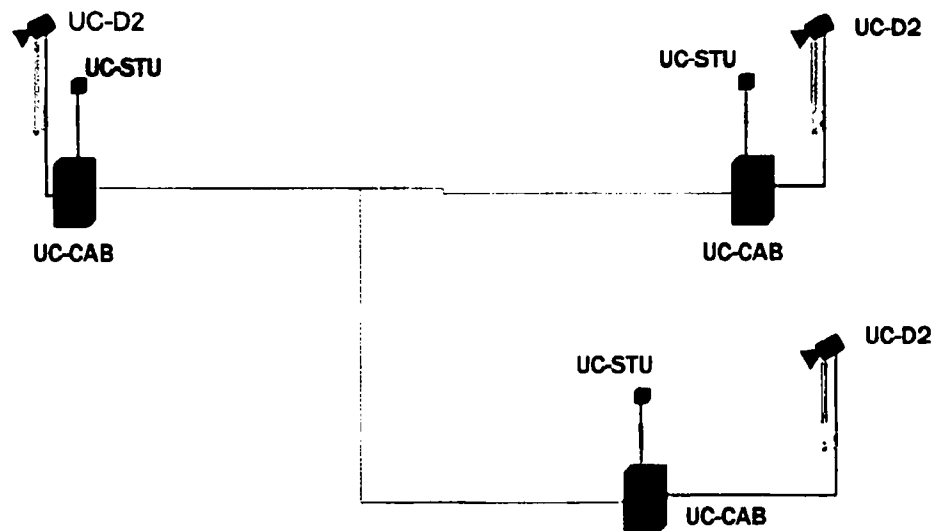
Technicky je možné měřící úseky postupně řetězit za sebou tak, že na sebe navazují a odjezd prvního úseku je zároveň vjezdem úseku dalšího (Obr. 19). Takto mohou být úseky řetězeny mnohokrát za sebou.



Obr.19: Kaskádová varianta

Varianta rozvětvená

Další možnou variantou uspořádání je konfigurace rozvětvená (Obr. 20). Jde o situaci kdy vozidla po projetí jedním vjezdem, mohou projet více různými odjezdovými místy nebo po projetí více vjezdy vyjíždějí jedním odjezdem. Možná je varianta, kdy je více vjezdů i více výjezdů. Rychlost vozidel je tak fakticky vždy měřena různými rychloměry, které mají společnou vjezdovou nebo odjezdovou sestavu.



Obr.20: Rozvětvená varianta

2. Základní metrologické charakteristiky

Rozsah měření průměrné rychlosti:	5 km.h ⁻¹ až 250 km.h ⁻¹
Maximální chyby měření průměrné rychlosti:	
do 100 km.h ⁻¹	± 3 km.h ⁻¹
nad 100 km.h ⁻¹	± 3 %
Minimální délka měřicího úseku:	100 m
Maximální délka měřicího úseku:	100 km
Rozsah provozních teplot okolního prostředí:	-40 až +55 °C
Rozsah skladovacích teplot:	-40 °C až +70 °C
Rozsah napájecího napětí:	210 V až 240 V AC
Počet měřených jízdních pruhů:	1 až 8
Počítačové programy:	

Název SW	Verze SW	Kontrolní součet
Detector2	6.17	3ba9f5464ee5ad3084bcc855987a73ce
Matcher	3.36	a7d289b533687bac618b559ef2bc8acf
Violator	2.61	bb8cf192c1f92928bbf10509f391bfa4
Dataport	1.45	5b78a2f9ec9404830f2190f39d53182b

Údaje na referenčních snímcích:

Snímek ze začátku měřicího úseku:

datum měření, čas vjezdu vozidla do měřicího úseku, název místa měření, identifikace jízdního pruhu

Snímek z konce měřicího úseku:	průměrná rychlost vozidla [$\text{km}\cdot\text{h}^{-1}$], maximální povolená rychlost [$\text{km}\cdot\text{h}^{-1}$], délka měřicího úseku [m], doba průjezdu měřicím úsekem – časový interval (hodina, minuta, sekunda, milisekunda), označení typu rychloměru: Unica-mVelocity, výrobní číslo rychloměru, pořadové číslo dokumentu, datum měření, čas výjezdu vozidla z měřicího úseku, název místa měření a identifikace jízdního pruhu
Výstupní (přestupkový) dokument:	dva elektronicky podepsané referenční snímky vozidla ze začátku a z konce měřicího úseku volitelně doplněné o další snímky

3. Údaje na měřidle

Hlavní celky a díly silničního měřiče rychlosti (kamery, rozvaděče, jednotky GPS) musí nést identifikační štítky s těmito údaji:

typ: **Unicam VELOCITY4**
výrobní číslo:
výrobce: CAMEA, spol. s r.o., ČR
značka schválení: TCM 162/15 - 5328

4. Posouzení

Technické posouzení bylo provedeno na základě Opatření obecné povahy č. 0111-OOP-C005-09, kterým se stanovují metrologické a technické požadavky na stanovená měřidla, včetně metod jejich zkoušení při schvalování typu a ověřování stanovených měřidel: „silniční rychloměry používané při kontrole dodržování pravidel silničního provozu“. Tento dokument vydal Český metrologický institut (ČMI) s účinností od 3. 6. 2010.

Měřidlo – úsekový rychloměr typu Unicam VELOCITY 4 – je schopno plnit funkci silničního rychloměru používaného při kontrole dodržování pravidel silničního provozu.

5. Ověření

Rychloměr se ověřuje podle Opatření obecné povahy č. 0111-OOP-C005-09 v souladu s metrologickým předpisem ČMI č. 812-MP-C215 „Metodický postup při ověřování úsekových rychloměrů“. Po úspěšně vykonaných metrologických zkouškách se vystaví ověřovací list.

6. Doba platnosti ověření

Doba platnosti ověření je stanovena vyhláškou Ministerstva průmyslu a obchodu.

Příloha č. 3
Specifikace Služeb

Předmětem služby je pilotní otestování a provoz jedné sady systému úsekového měření rychlosti pro kontrolu dodržování snížené maximální rychlosti v dopravních omezeních při modernizaci nebo opravách na dálnicích ČR.

Příloha č. 4
Oceněný soupis Zboží a Služeb obsahující jednotkové ceny

Kontrola dodržování rychlosti v dálničních uzavírkách II

Poř. č. pol.	Název položky	jednotka	Počet jednotek	CENA	
				jednotková	celkem
Práce a dodávky					
1	Realizační dokumentace dodávky	kpl	1	7 120,00 Kč	7 120,00 Kč
2	Kamery v kamerových krytech s IR přísvitem (vč. montážních prvků a potřebné kabeláže)	ks	8	119 000,00 Kč	952 000,00 Kč
3	Vystrojený rozvaděč s potřebným HW včetně jednotky přesného času, napájecích zdrojů IR a kamer, UPS, montážních prvků a kabeláže	ks	2	120 000,00 Kč	240 000,00 Kč
4	SW MÚR v rozvaděčích a na centrálním serveru	kpl	1	195 000,00 Kč	195 000,00 Kč
5	Přenosný sloup s výložníkem pro 4 kamery	ks	2	38 000,00 Kč	76 000,00 Kč
6	Betonový prefabrikát s kotevním přípravkem pro sloup	ks	2	18 000,00 Kč	36 000,00 Kč
7	Informační tabule "POZOR RADAR" na mobilním podstavci	ks	2	8 800,00 Kč	17 600,00 Kč
8	přípojka NN na mýtné bráně	ks	1	22 000,00 Kč	22 000,00 Kč
9	Instalace a otestování	kpl	1	85 000,00 Kč	85 000,00 Kč
10	Metrologické ověření ČMI	ks	1	80 000,00 Kč	80 000,00 Kč
11	Deinstalace systému	ks	1	20 000,00 Kč	20 000,00 Kč
12	Servisní zásah nezáruční	ks	5	6 500,00 Kč	32 500,00 Kč

C e l k e m bez DPH

21% DPH

C e l k e m s DPH

1 763 220,00 Kč

370 276,20 Kč

2 133 496,20 Kč

Příloha č. 5
Testování

TESTOVÁNÍ, PŘEDÁNÍ A PŘEVZETÍ ZBOŽÍ

- 1.1 Prodávající je povinen dodat Zboží Kupujícímu spolu se všemi doklady a dokumenty vztahujícími se ke Zboží ve smyslu ustanovení § 2087 a § 2094 Občanského zákoníku. Doklady a dokumenty musí být Kupujícímu předány v českém jazyce zároveň s příslušným Zbožím. Pokud je doklad či dokument vyhotovován pouze v cizojazyčné verzi, musí být Kupujícímu předán jeho věrný překlad do českého jazyka. Doklady a dokumenty, které Kupující požaduje dodat spolu s příslušným Zbožím, jsou zejména:
- (a) technická dokumentace ve vztahu ke Zboží,
 - (b) návod k obsluze a údržbě ve vztahu ke Zboží
 - (c) „Certifikát o schválení typu měřidla“ podle zákona č. 505/1990 Sb. o metrologii ve znění pozdějších předpisů
 - (d) Prvotní ověření stanoveného měřidla podle zákona č. 505/1990 Sb. o metrologii ve znění pozdějších předpisů – Ověřovací list
 - (e) Protokol o shodě výrobku
 - (f) Revizní zprávy elektro
 - (g) Uživatelská licence k SW pro zpracování a vyhodnocení dat
 - (h) Výstupy z testování dle přílohy č. 1 Smlouvy
- (dále jen „Dokumentace“).
- 1.2 Prodávající je povinen poskytnout ve stanovené lhůtě Kupujícímu vymezenou část Zboží za účelem testování jeho provozních parametrů (stanovených kvalitativních požadavků týkajících se měření úsekové rychlosti) a současně je povinen za účelem tohoto testování poskytnout Kupujícímu veškerou potřebnou součinnost. Bližší podrobnosti k testování Zboží včetně jednotlivých testovaných provozních parametrů a jejich požadované minimální úrovně stanoví příloha č. 5 Smlouvy.
- 1.3 Úspěšným testováním Zboží se rozumí stav, kdy Zboží (či jím generované výstupy) poskytnuté Prodávajícím dosáhne alespoň minimálních požadovaných provozních parametrů. Neúspěšným testováním Zboží se rozumí stav, kdy Zboží (či jím generované výstupy) poskytnuté Prodávajícím nedosáhne alespoň minimálních požadovaných provozních parametrů. O výsledcích testování Zboží bude Kupujícím vytvořen a oběma Smluvními stranami podepsán protokol. Tento protokol podepisuje i případná třetí nezávislá osoba nebo osoby ve smyslu následujícího článku Smlouvy.
- 1.4 Kupující je oprávněn přizvat k testování Zboží třetí nezávislou osobu nebo osoby. Uplatnění tohoto práva však musí Kupující předem písemně oznámit Prodávajícímu včetně identifikace těchto osob. Prodávající je ve **výjimečných** případech oprávněn požadovat po Kupujícím výměnu této osoby nebo osob, zejména v okamžiku, kdy je **důvodná** pochybnost o jejich nepodjatosti ve vztahu k Prodávajícímu nebo dalším účastníkům zadávacího řízení Veřejné zakázky. Kupující není povinen takové žádosti Prodávajícího vyhovět, je však povinen Prodávajícího o svém rozhodnutí v této věci písemně vyrozumět, a to včetně odůvodnění, pokud žádosti Prodávajícího nevyhoví.
- 1.5 Smluvní strany sjednávají a Prodávající výslovně souhlasí s tím, že neúspěšné testování Zboží dle přílohy č. 5 Smlouvy a neposkytnutí Zboží Kupujícímu k testování ve stanovené lhůtě nebo nedostatečná součinnost Prodávajícího k řádnému provedení testování jsou

důvody pro odstoupení od Smlouvy ze strany Kupujícího, přičemž Prodávající v těchto případech nemá nárok na žádné finanční plnění ze strany Kupujícího (ať se již jedná o úhradu nákladů Prodávajícího spojených s testováním Zboží, ušlý zisk nebo jakékoliv jiné finanční plnění vzniklé v souvislosti s touto Smlouvou) s výjimkou možného plnění na základě čl. 5.5 Smlouvy.

- 1.6 Část Zboží podrobená testování zůstává po celou dobu testování ve vlastnictví Prodávajícího (či jiné osoby, pokud Prodávající není jejím vlastníkem) a Prodávající nese riziko nebezpečí škody na věci (ztráty či poškození této části Zboží), pokud škoda na věci (Zboží) nevznikne hrubou nedbalostí nebo úmyslem Kupujícího.
- 1.7 Prodávající je povinen Zboží na vlastní náklady dodat do místa dodání a to v termínu dodání uvedené v příloze č. 5 této Smlouvy. Prodávající je povinen Zboží dodat v množství, druhu, technické specifikaci a kvalitě v souladu s touto Smlouvou. Prodávající je povinen umožnit Kupujícímu prohlídku Zboží a ověření funkčnosti Zboží. Společně s dodáním Zboží je Prodávající povinen Kupujícímu předat veškeré dokumenty a doklady související se Zbožím a požadované ve smyslu ustanovení čl. 1.1 Přílohy č.5 Smlouvy. Prodávající není oprávněn dodat Zboží nebo jeho část před úspěšným dokončením testování Zboží.
- 1.8 Poté, co si Kupující Zboží prohlédne, ověří jeho funkčnost a zkontroluje úplnost dokumentů a dokladů ve smyslu ustanovení čl.1.1 Přílohy č.5 Smlouvy, sepiší Smluvní strany Předávací protokol. Současně s podpisem Předávacího protokolu je Prodávající povinen vystavit Kupujícímu potvrzení o záruce, aby mohl Kupující řádně uplatnit Reklamací případných vad Zboží. Pro vyloučení pochybností se uvádí, že Kupující je oprávněn přizvat k prohlédnutí Zboží, ověření jeho funkčnosti a kontrole úplnosti dokumentů a dokladů kteréhokoliv svého zaměstnance, zmocněnce, poradce či jakoukoli třetí osobu. Zboží se považuje za předané a převzaté Kupujícím až okamžikem podpisu Předávacího protokolu.
- 1.9 Kupující není povinen převzít Zboží, které trpí jakýmkoliv vadami, zejména pokud neodpovídá specifikaci a/nebo nesplňuje některý z požadavků na Zboží dle této Smlouvy, není funkční a/nebo se Zbožím nebyla dodána Dokumentace.
- 1.10 V případě, že Kupující odmítne z kteréhokoliv z důvodů uvedených v čl.1.9 Přílohy č.5 Smlouvy Zboží převzít, je Prodávající povinen dodat Kupujícímu bezvadné a plně funkční Zboží, splňující veškeré vlastnosti specifikované v této Smlouvě nejpozději v dodatečné době pěti (5) Pracovních dnů počínající dnem následujícím po příslušném Termínu dodání.
- 1.11 Prodávající provede na své náklady v okamžiku předání Zboží zatřídění, nacenění a označení jedinečným číselným identifikátorem (zatříděný) předávaný majetek. Tento majetek je předán formou inventury za účasti zástupce Kupujícího. Pokud není předávaný Zboží plně dofinancováno a tedy není možné určit konečnou cenu majetku, nacenění se majetek až po úplném dofinancování Zboží. Do financování majetku a jeho nacenění nemá vliv na zatřídění, označení předávaného majetku a provedení předávací inventury. Cena jednotlivého zatříděného majetku je rozdělena na cenu základ, valorizace (či jiná částka

ovlivňující cenu základ) a DPH. Zatřídění majetku je prováděno dle platné klasifikace Českého statistického úřadu.

Před dodáním Zboží požaduje Kupující provést test zařízení, který bude spočívat v ověření požadovaných vlastností systému. Test bude proveden na vybrané dálniční uzavírce při obousměrném provozu v jednom jízdním pásu. Jeden řez systému bude umístěn na mýtné bráně a druhý na přenosném sloupu.

Na náklady Kupujícího budou ve vybrané dálniční uzavírce připraveny referenční čáry ve vzdálenosti 25 m (nebo dle domluvy s Prodávajícím) na vozovce před mýtnou branou a předpokládaným umístěním přenosného sloupu (umístí Prodávající). Dále Prodávající zajistí potřebnou přípravu napájecí soustavy v rozvaděči mýtné brány. Prodávající v rámci ověření provede instalaci přenosného sloupu včetně komponent a napájení ze zásuvkové skříně v SDP, dále instalaci komponent a kabeláží na mýtnou bránu. Současně Prodávající zajistí přenos dat na Centrální server MÚR; modemy a SIM karty s datovým tarifem pro privátní APN RSDCR poskytne Kupující.

V rámci testování bude probíhat kontrola přesnosti detekce min. 95 % všech vozidel, která projela měřeným řezem a pravděpodobnost správného čtení RZ/SPZ min. 90 % ve dne a min. 85 % v noci všech vozidel, která projela měřeným řezem. V rámci správnosti čtení RZ/SPZ bude kontrolována správnost přečtení všech znaků RZ/SPZ. RZ/SPZ bude považována za správně rozpoznanou, pokud budou přečteny správně všechny znaky. Uvedené požadavky musí splnit oba řezy systému.

Ověření bude probíhat následovně:

- 1) Do 40 kalendářních dnů od elektronické výzvy Kupujícího proběhne instalace a zprovoznění jednoho setu systému MÚR včetně datových linek v Kupujícím definované dálniční uzavírce jednoho jízdního pásu – předpokládáme dálnici D1 v rámci probíhající modernizace.
- 2) Ze systému MÚR budou odcházet online naměřená data z jednotlivých řezů na centrální server ŘSD, kde Prodávající nainstaluje potřebný SW pro příjem a uložení dat.
- 3) V místě měření bude Prodávajícím současně ukládán záznam z instalované přehledové kamery pro každý jízdní směr (tuto kameru poskytne Prodávající, není však součástí dodávky systému, je určena pouze pro jeho testování), která bude umístěna na mýtné bráně a na přenosném sloupu nebo v jeho blízkosti. Záznam bude pořízen po dobu 2 hodin v ranní špičce a po dobu 2 hodin v noci (přesné časy budou upřesněny na jednání s Prodávajícím).
- 4) Pro vyhodnocení testování budou Prodávajícím předána data ve formě excelové tabulky. Tabulka bude obsahovat průjezdy všech vozidel ve formě vozidlo za vozidlem. Každý průjezd bude obsahovat detekovanou RZ/SPZ ve strojově čitelném formátu s časovou značkou (synchronizována s pořízeným video záznamem z přehledové kamery).
- 5) Dále pro testování budou předány snímky z detekčních kamer. Názvy souborů obsahujících snímky budou obsahovat takové znaky, aby počítačem byly řazeny v časovém sledu, jak byly pořízeny.
- 6) Prodávající předá do 7 dnů Kupujícímu data v požadovaném formátu.
- 7) Kupující provede následně kontrolu obdržených dat a do 14 dnů od předání sdělí kupujícímu výsledek testování. V případě, že systém nesplní požadavky zadání, tak má

Prodávající

7 kalendářních dní od doručení výsledku testu na odstranění nedostatků a vyzvání Kupujícího k dalšímu testování.

- 8) Jestliže dojde k úspěšnému otestování Zboží, Prodávající ponechá testovaný systém instalovaný a v plném provozu na daném úseku uzavírky, na základě požadavku Kupujícího zajistí Ověření ČMI a před koncem dané uzavírky dle pokynu Kupujícího zajistí deinstalaci celého systému a odvoz k uskladnění na nejbližší SSÚD. Přesun samotného stožáru a podstavce zajistí SSÚD.
- 9) V případě, že ani po druhém vyhodnocení testu nebude systém odpovídat požadovaným parametrům (neúspěšné testování Zboží), tak má Kupující právo odstoupit od smlouvy dle čl. XV Smlouvy. Prodávajícímu budou zaplacený pouze náklady na zřízení napájecí přípojky na mýtné bráně.

Příloha č. 6
Seznam poddodavatelů

- a) Prodávající nevyužije při plnění předmětu Smlouvy žádných poddodavatelů.
- b) Prodávající využije při plnění předmětu Smlouvy následujících poddodavatelů:
1. jméno/název: CAMEA, spol. s r.o.
se sídlem: Kořenského 1664/25, 621 00, Brno – Řečkovice
IČO: 60746220
rozsah plnění: 85%

Příloha č. 7
Smlouva o zpracování osobních údajů (vzor)