



Pomáhat a chránit

POLICEJNÍ PREZIDIUM ČESKÉ REPUBLIKY

Správa logistického zabezpečení

PCR99ETRpo41752662



Čj.: PPR-4620-20/ČJ-2019-990663

## SMLOUVA O DÍLO

„Brno, Obilní trh 309/3 – vybudování spisovny v suterénu - realizace“

### Článek I. Smluvní strany

----- **objednatel:** Česká republika - Ministerstvo vnitra  
 se sídlem: Praha 7, Nad Štolou 936/3, PSČ 170 34  
 IČO: 00007064  
 DIČ: CZ00007064  
 zastoupen: Ing. Milanem Grohmannem, vedoucím odboru nemovitého majetku  
 Správy logistického zabezpečení Policejního prezidia České republiky  
**příjemce faktury:** **Správa logistického zabezpečení Policejního prezidia ČR,**  
**P.O.BOX 6, PRAHA 5, PSČ: 150 05**  
 ID datové schránky: gs9ai55  
 bankovní spojení:   
 číslo účtu:  
 kontaktní osoba:  
 telefonní číslo:  
 mob. tel.:  
 e-mail:

(dále jen „objednatel“)

a

----- **zhotovitel:** **Kadaňka s.r.o.**  
 se sídlem: Výstaviště 405/1, Brno  
 IČO: 645 08 234  
 DIČ: CZ64508234  
 zastoupen: Mgr. Michal Kadaňka  
 ID datové schránky: 5ayetn8  
 bankovní spojení:   
 číslo účtu:  
 kontaktní osoba:  
 telefonní číslo:  
 e-mail:

zapsán v obchodním rejstříku vedeném u krajského soudu v Brně, oddíl C, vložka 22747  
(dále jen „zhotovitel“)

(společně též „smluvní strany“)

uzavírají podle ustanovení § 2586 a násl. zákona č. 89/2012 Sb., občanský zákoník, ve znění pozdějších předpisů, (dále jen „občanský zákoník“) tuto smlouvu o dílo (dále jen „smlouva“).

## **Článek II. Předmět smlouvy**

(1) Předmětem této smlouvy je závazek zhotovitele provést řádně, včas a ve sjednané kvalitě dílo, které je specifikované v tomto článku, a dále i v písemnostech „Krycí list cenové nabídky“ a „Rozsah plnění veřejné zakázky (Upřesnění podmínek realizace)“, které jsou nedílnou součástí této smlouvy, (dále jen „dílo“). Předmětem smlouvy je rovněž závazek objednatele zaplatit zhotoviteli za řádně a včas provedené dílo sjednanou cenu.

(2) Specifikace díla: Provedení stavební rekonstrukce místnosti 0.11. v suterénu objektu MV ČR Obilní trh 309/3, Brno za účelem vybudování nové spisovny. Stavební práce budou provedeny dle zjednodušené projektové dokumentace a položkového výkazu výměr vypracovanými společnostmi LÉDL – stavební společnost s.r.o., Masarykovo náměstí 44, 586 01 Jihlava, IČO 25570773 v únoru 2019. Součástí díla je zejména:

- a) zazdění průchodu do prostoru výměňkové stanice;
- b) provedení nových sanačních omítek;
- c) výměna stávajících vstupních dveří za nové bezpečnostní dveře;
- d) osazení 2 ks nových oken do stávajících otvorů;
- e) oprava podlahy včetně epoxidového nátěru;
- f) provedení nové elektroinstalace místnosti;
- g) osazení 2 ks nových otopných těles;
- h) celková nová výmalba.

(3) Místem plnění je budova objednatele – Obilní trh 309/3, Brno, okres Brno - město, parcela č. 485 v k.ú. Veverčí.

(4) Přesná specifikace prováděných prací je dále rozepsána v nabídce zhotovitele ze dne 27.3.2019, vypracována na základě výzvy objednatele k podání nabídky, která byla zveřejněna v rámci zadání veřejné zakázky uveřejněné na elektronickém tržišti NEN pod systémovým číslem N006/19/V00007787 dne 22.3.2019 (dále jen veřejná zakázka) včetně příloh, a v projektové dokumentaci a položkovém výkazu výměr uvedených v odst. 2 tohoto článku, dokumenty uvedené v tomto článku jsou nedílnou součástí této smlouvy.

## **Článek III. Způsob provádění díla**

(1) Zhotovitel je při provádění díla povinen postupovat s odbornou péčí, podle svých nejlepších znalostí a schopností, přičemž je při své činnosti povinen chránit zájmy a dobré jméno objednatele a postupovat v souladu s jeho příkazy. V případě nevhodného příkazu objednatele je zhotovitel povinen na nevhodnost tohoto příkazu objednatele písemně upozornit, v opačném případě nese zhotovitel zejména odpovědnost za vady a za škodu, které v důsledku nevhodného příkazu objednatele vznikly.

(2) Zhotovitel převezme staveniště a zahájí práce nejpozději do dvaceti (20) pracovních dnů od účinnosti smlouvy.

(3) Objednatel je povinen pro umožnění splnění povinnosti zhotovitele, dle odstavce 2 tohoto článku připravit staveniště k jeho převzetí za účelem zahájení prací, a zaslat zhotoviteli písemnou výzvu k převzetí staveniště za účelem zahájení prací, na emailovou adresu jeho kontaktní osoby uvedené v čl. I této smlouvy. Tuto výzvu je objednatel povinen zaslat nejpozději do pěti kalendářních dnů od účinnosti této smlouvy.

(4) **Termín provedení díla je nejpozději do osmi (8) kalendářních týdnů od nabytí účinnosti této smlouvy.** O předání a převzetí řádně provedeného díla bude zpracován předávací protokol, který bude odsouhlasen a podepsán kontaktními osobami objednatele a zhotovitele uvedenými v čl. I této smlouvy.

(5) Zhotovitel se zavazuje, že bude nakládat s odpady vzniklými v průběhu realizace díla v souladu s platnými právními předpisy. Původcem odpadu je zhotovitel.

(6) Zhotovitel je povinen vyklidit staveniště do tří (3) pracovních dnů ode dne protokolárního předání a převzetí díla objednatelem, nebude-li smluvními stranami při přejímacím řízení dohodnuto jinak.


(7) Objednatel je oprávněn odmítnout převzetí díla, pokud dílo nebude zhotoveno řádně v souladu s touto smlouvou a ve sjednané kvalitě, přičemž v takovém případě objednatel důvody odmítnutí písemně zhotoviteli sdělí, a to nejpozději do pěti (5) pracovních dnů ode dne kdy odmítl dílo převzít. Na následné předání díla se použijí výše uvedená ustanovení tohoto článku.

#### **Článek IV. Cena díla**

(1) Smluvní strany se dohodly, že za dílo řádně zhotovené, předané a převzaté podle této smlouvy objednatel zaplatí zhotoviteli **cenu díla ve výši, která nepřekročí 285 260 Kč bez DPH, tj. 345 165 Kč včetně DPH**, při sazbě DPH ve výši 21%.

(2) Cena díla bude upravena o případnou zákonnou procentní změnu DPH, a to ode dne účinnosti příslušné změny.

(3) Dílo je oceněno podle rozpočtu, jehož úplnost zhotovitel zaručuje. Tato sjednaná cena díla zahrnuje veškeré výdaje vzniklé zhotoviteli v souvislosti se zhotovením a předáním díla.

(4) Cena díla bude uhrazena na základě faktury, kterou je zhotovitel oprávněn vystavit po řádném předání a převzetí díla. Faktura musí obsahovat náležitosti podle ust. § 29 zákona č. 235/2004 Sb., o dani z přidané hodnoty, ve znění pozdějších předpisů (dále jen „zákon o DPH“) a náležitosti podle ust. § 435 občanského zákoníku. Kromě těchto náležitostí bude faktura obsahovat označení zhotovitele, objednatele a **příjemce faktury (Policejní prezidium ČR, Správa logistického zabezpečení PP, Odbor nemovitého majetku, P.O. BOX 6, 150 05 Praha 5**, kontaktní osoba: ). Přílohou faktury bude soupis skutečně provedených prací a dodávek schválený kontaktní osobou objednatele uvedenou v čl. I této smlouvy, a zjišťovací protokol, a protokol o předání a převzetí díla, podepsaný kontaktními osobami smluvních stran uvedenými v čl. I této smlouvy.

(5) Objednatel v místě plnění uvedeném v čl. II smlouvy neuskutečňuje žádnou ekonomickou činnost a nepovažuje se tak za osobu povinnou k dani v souladu s ust. § 5 zákona o DPH. Při poskytnutí stavebních nebo montážních prací, jež jsou předmětem této smlouvy, nebude fakturace dané zakázky probíhat v režimu přenesené daňové povinnosti dle ust. § 92e zákona o DPH.

(6) Smluvní strany se dohodly na lhůtě splatnosti faktury v délce třicet (30) kalendářních dnů ode dne prokazatelného doručení faktury na adresu příjemce faktury dle odst. 4 tohoto článku, a to bezhotovostním převodem na bankovní účet zhotovitele uvedený ve smlouvě. V případě doručení faktury v období od 15. prosince daného roku do 28. února následujícího roku se lhůta splatnosti dohodou smluvních stran prodlužuje na šedesát (60) kalendářních dnů. Nebude-li faktura doručena na adresu příjemce faktury, neběží lhůta splatnosti a objednatel není v prodlení s placením. Případně-li poslední den splatnosti na den pracovního volna nebo pracovního klidu, pak je dnem splatnosti nejbližší následující pracovní den.

(7) Změny v realizaci stavby provedené na základě změnového listu budou po schválení začleněny do právního rámce této smlouvy písemnými číslovanými dodatky.

(8) Provedení změny v realizaci díla je možná pouze na základě objednatelům odsouhlaseného změnového listu. Proces schvalování jednotlivých změn nemá žádný vliv na termíny stanovené touto smlouvou.

(9) Fakturace ze strany zhotovitele za uznané vícepráce je možná až po nabytí účinnosti dodatku o vypořádání víceprací a méněprací k této smlouvě.

(10) Cena díla se považuje za uhrazenou okamžikem odepsání fakturované ceny díla z bankovního účtu objednatele. Pokud objednatel uplatní nárok na odstranění vady díla ve lhůtě splatnosti faktury, není povinen až do odstranění vady uhradit cenu díla. Okamžikem odstranění vady díla začne běžet nová lhůta splatnosti faktury v původní délce.

(11) Objednatel je oprávněn před uplynutím lhůty splatnosti vrátit bez zaplacení fakturu, která neobsahuje náležitosti stanovené touto smlouvou nebo budou-li tyto údaje uvedeny chybně nebo nejsou-li s fakturou dodány originály soupisu skutečně provedených prací a dodávek, zjišťovací protokol, a protokol o předání a převzetí díla dle odst. 4 tohoto článku. Faktura se považuje za vrácenou ve lhůtě splatnosti, je-li v této lhůtě odeslána, není nutné, aby byla v téže lhůtě doručena zhotoviteli. Zhotovitel je povinen podle povahy nesprávnosti fakturu opravit nebo nově vyhotovit. V takovém případě není objednatel v prodlení se zaplacením ceny díla. Okamžikem doručení náležitě opravené nebo nově vyhotovené faktury začne běžet nová lhůta splatnosti faktury v původní délce.

(12) Objednatel nebude poskytovat zhotoviteli jakékoliv zálohy na úhradu ceny díla nebo její části.

#### **Článek V. Kontrola provádění díla**

(1) Zhotovitel je povinen zpracovat do díla připomínky uplatněné objednatelům v průběhu provádění díla bez jakéhokoli nároku na zvýšení ceny díla. Zpracování těchto připomínek nesmí vést ke zhoršení kvality díla.

(2) Zhotovitel se zavazuje předkládat objednateli na jeho žádost písemné informace o průběhu a obsahu prací v rámci zhotovovaného díla.

(3) Objednatel je oprávněn nařídít v rámci kontroly průběhu prací na díle kontrolní den, který se bude konat v místě a době určené objednatelům, a zhotovitel je povinen se kontrolního dne zúčastnit a sdělit objednateli jím požadované informace i v písemné formě, a předložit objednatelům požadované dokumenty.

## **Článek VI.**

### **Záruční podmínky a odpovědnost za vady**

- (1) Nebezpečí škody na zhotovované věci – díle nese od počátku zhotovování do předání a převzetí díla zhotovitel.
- (2) Zhotovitel poskytuje za jakost díla záruku ve smyslu ust. § 2619 občanského zákoníku. Záruční doba je stanovena na tři (3) roky a počíná běžet předáním díla.
- (3) Objednatel je oprávněn oznámit vady díla a uplatnit nároky z odpovědnosti za vady díla neprodleně po jejich zjištění. Reklamace vad bude provedena písemně. Pokud objednatel uplatní nárok na odstranění vady díla, zavazuje se zhotovitel tuto vadu bezplatně odstranit nejpozději do deseti (10) pracovních dnů ode dne oznámení vady, nebo ve lhůtě určené objednatelem, pokud by výše uvedená lhůta nebyla přiměřená. O dobu odstraňování vady se prodlužuje záruční doba.
- (4) V případě, že zhotovitel neodstraní vady díla v souladu s předchozím odstavcem tohoto článku je objednatel oprávněn vady díla, po předchozím oznámení zhotoviteli, které zašle na e-mailovou adresu zhotovitele uvedenou v záhlaví této smlouvy, odstranit sám nebo je nechat odstranit na náklady zhotovitele, aniž by tím omezil svá práva, která mu přísluší na základě záruky a zhotovitel je povinen nahradit objednateli náklady s tím spojené.

## **Článek VII.**

### **Sankční ustanovení a odstoupení od smlouvy**

- (1) Za prodlení s převzetím staveniště nebo se zahájením prací se sjednává smluvní pokuta ve výši 0,5 % z ceny díla včetně DPH za každý započatý kalendářní den prodlení. To neplatí v případě nesplnění povinnosti ze strany objednatele dle čl. III odst. 3 této smlouvy.
- (2) Za prodlení s termínem provedení díla se sjednává jednorázová pokuta ve výši 5 % z ceny díla včetně DPH a dále smluvní pokuta ve výši 0,5 % z ceny díla včetně DPH za každý započatý kalendářní den prodlení.
- (3) Za prodlení s termínem odstranění reklamované vady v záruční lhůtě dle článku VI. této smlouvy se sjednává smluvní pokuta ve výši 500 Kč za každou vadu a každý započatý kalendářní den prodlení s odstraněním vady, v případě havarijního stavu 1 000 Kč za každou vadu a každý započatý kalendářní den prodlení.
- (4) Za včasné nevyklizené staveniště (tj. nejpozději do 3 pracovních dnů od předání a převzetí díla) se sjednává smluvní pokuta ve výši 500 Kč za každý započatý kalendářní den prodlení.
- (5) Za prodlení s úhradou platby faktur bude objednateli účtován zákonný úrok z prodlení za každý započatý kalendářní den prodlení.
- (6) Úrok z prodlení a smluvní pokuta jsou splatné do třiceti (30) kalendářních dnů od data, kdy byla povinné straně doručena písemná výzva k jejich zaplacení stranou oprávněnou, a to na účet oprávněné strany uvedený v písemné výzvě.
- (7) V případě poškození zařízení nebo majetku objednatele nebo třetích osob, které vznikne v důsledku činnosti zhotovitele nebo osob, jež pro zhotovitele provádí činnosti při realizaci díla dle této smlouvy, uvede zhotovitel na své náklady vše do původního stavu.
- (8) Ustanoveními o smluvní pokutě není dotčeno případné právo objednatele na náhradu škody.
- (9) Objednatel je oprávněn odstoupit od smlouvy zejména v případě, že:

- a) zhotovitel neodevzdá dílo ani v náhradním termínu, který bude objednatelem v rozumné míře nově zhotoviteli stanoven v písemné formě,
- b) zhotovitel neodstraní reklamované vady díla ve stanovené lhůtě nebo v případě, že vady díla nelze odstranit,
- c) vůči majetku zhotovitele probíhá insolvenční řízení, v němž bylo vydáno rozhodnutí o úpadku, pokud to právní předpisy umožňují,
- d) zhotovitel vstoupí do likvidace nebo dojde k jinému podstatnému, byť jen faktickému, omezení rozsahu jeho činnosti, který by mohl mít negativní dopad na jeho způsobilost plnit závazky podle této smlouvy.

(9) Zhotovitel je oprávněn odstoupit od smlouvy v případě, že objednatel bude v prodlení s úhradou faktury o více než třicet (30) kalendářních dnů od data splatnosti.

(10) Účinky odstoupení od smlouvy nastávají okamžikem doručení písemného projevu vůle odstoupit od této smlouvy druhé smluvní straně. Odstoupení od smlouvy se nedotýká zejména nároku na náhradu škody a smluvní pokuty.

(11) Objednatel je oprávněn tuto smlouvu vypovědět i bez uvedení důvodu s patnáctidenní (15) výpovědní lhůtou, která počíná běžet prvního dne po doručení písemné výpovědi zhotoviteli. V takovém případě je zhotovitel povinen učinit již jen takové úkony, bez nichž by mohly být zájmy objednatele vážně ohroženy.

(12) Odstoupí-li některá ze stran od smlouvy na základě ujednání ze smlouvy vyplývajících, smluvní strany vypořádají své závazky z předmětné smlouvy takto:

- a) zhotovitel provede soupis všech provedených prací a činností oceněných dle způsobu, kterým je stanovena cena díla
- b) zhotovitel provede finanční vyčíslení provedených prací a zpracuje "díličí konečnou fakturu"
- c) zhotovitel vyzve objednatele k "díličímu převzetí díla" a objednatel je povinen do tří (3) pracovních dnů od obdržení vyzvání zahájit „díličí přejímací řízení"
- d) objednatel uhradí zhotoviteli provedené práce do doby odstoupení od smlouvy na základě vystavené faktury
- e) zhotovitel odveze veškerý svůj nezabudovaný materiál, pokud se strany nedohodnou jinak.

### **Článek VIII. Ostatní ujednání**

(1) Zhotovitel prohlašuje, že je právnickou osobou zapsanou v obchodním rejstříku a splňuje veškeré podmínky a požadavky stanovené právním řádem České republiky a touto smlouvou k plnění předmětu smlouvy. Dále zhotovitel prohlašuje, že disponuje veškerými odbornými, materiálními a technickými předpoklady potřebnými pro splnění smlouvy. Zhotovitel prohlašuje, že ke dni podpisu této smlouvy není v úpadku nebo ve stavu hrozícího úpadku ve smyslu zákona č. 182/2006 Sb., o úpadku a způsobech jeho řešení (insolvenční zákon), ve znění pozdějších předpisů.

(2) V případě, že zhotovitel při plnění, dle této smlouvy využije subdodavatele, se zhotovitel zavazuje, že tito subdodavatelé budou splňovat veškeré podmínky a požadavky stanovené

právním řádem České republiky a disponovat veškerými odbornými, materiálními a technickými předpoklady potřebnými pro splnění té části předmětu plnění dle této smlouvy, u které budou jako subdodavatelé ze strany zhotovitele využiti. V případě, že zhotovitel využije subdodavatele, dle věty první tohoto odstavce, ručí za prováděné práce, jako by je vykonal sám.

(3) Smluvní strany jsou povinny bez zbytečného odkladu oznámit druhé smluvní straně změnu údajů v čl. I. této smlouvy.

(4) Zhotovitel je povinen dokumenty související s plněním předmětu této smlouvy uchovávat nejméně po dobu deseti (10) let od konce účetního období, ve kterém došlo k zaplacení ceny díla, a to zejména pro účely kontroly oprávněnými kontrolními orgány.

(5) Zhotovitel je povinen ve smyslu ustanovení § 2 písm. e) zákona č. 320/2001 Sb., o finanční kontrole ve veřejné správě a o změně některých zákonů (zákon o finanční kontrole), ve znění pozdějších předpisů, spolupůsobit při výkonu finanční kontroly.

(6) Zhotovitel je povinen upozornit objednatele písemně na existující či hrozící střet zájmů bezodkladně poté, co střet zájmů vznikne nebo vyjde najevo, pokud zhotovitel i při vynaložení veškeré odborné péče nemohl střet zájmů zjistit.

(7) Smluvní strany nejsou bez předchozího výslovného písemného souhlasu druhé smluvní strany oprávněny postoupit tuto smlouvu ani převést jakákoliv práva či povinnosti vyplývající z této smlouvy na jakoukoliv třetí osobu.

#### **Článek IX. Závěrečná ustanovení**

(1) Tato smlouva nabývá platnosti dnem jejího uzavření a účinnosti dnem uveřejnění v registru smluv dle zákona č. 340/2015 Sb., o zvláštních podmínkách účinnosti některých smluv, uveřejňování těchto smluv a o registru smluv, ve znění pozdějších předpisů.

(2) Ustanovení neupravená touto smlouvou se řídí obecně platnými právními předpisy České republiky, zejména občanským zákoníkem.

(3) Tato smlouva může být měněna se souhlasem obou smluvních stran pouze písemnou formou označenou jako číslované dodatky.

(4) Smluvní strany vylučují aplikaci ustanovení § 557 občanského zákoníku na tuto smlouvu.

(5) Zhotovitel přebírá podle § 1765 občanského zákoníku riziko změny okolností, zejména v souvislosti s cenou za poskytnuté plnění a požadavky na poskytované plnění.

(6) V případě, že některé ustanovení této smlouvy je nebo se stane neplatným, neúčinným či nevymahatelným zůstávají ostatní ustanovení smlouvy platná, účinná a vymahatelná. Strany se zavazují bezodkladně nahradit neplatné, neúčinné či nevymahatelné ustanovení smlouvy ustanovením jiným, které nejlépe svým obsahem a smyslem odpovídá obsahu a smyslu ustanovení původního

(7) Smluvní strany prohlašují, že tuto smlouvu uzavírají svobodně a vážně, že si obsah smlouvy přečetly a považují jej za určitý a srozumitelný a že jim jsou známy veškeré skutečnosti, jež jsou pro uzavření této smlouvy rozhodující, na důkaz čehož připojují své vlastnoruční podpisy.

(8) Tato smlouva je vyhotovena ve třech stejnopisech. Jeden obdrží zhotovitel, dva stejnopisy obdrží objednatel.

(9) Nedílnou součástí této smlouvy je výzva k podání nabídky včetně všech příloh a nabídka zhotovitele, ke smlouvě se však fyzicky nedokládají, ale jsou uloženy v archivu zhotovitele a objednatele. Nedílnou součástí této smlouvy jsou níže uvedené přílohy:

Příloha č. 1 – Krycí list cenové nabídky

Příloha č. 2 – Rozsah plnění VZ (Upřesnění podmínek realizace)

Příloha č. 3 – Oceněný položkový výkaz výměr

V Praze dne 17-04-2019

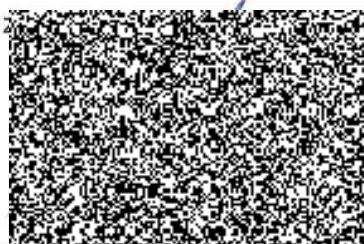
V ~~29.4.2019~~ dne 29.4.2019

Za objednatele:



**Ing. Milan Grohmann**  
vedoucí ONM SLZ PP ČR

Za



**Mgr. Michal Kadaňka**  
jednatel

Datum zveřejnění smlouvy v registru smluv	
ID verze zápisu v registru smluv	
Identifikátor záznamu, pod kterým je smluvní dokument veden v modulu „Systém správy dokumentů“ resortního EKIS	
Jméno, OEČ, podpis	





Pomáhat a chránit

POLICEJNÍ PREZIDIUM ČESKÉ REPUBLIKY

Správa logistického zabezpečení



## Příloha č. 1

„Brno, Obilní trh 309/3 – vybudování spisovny v suterénu - realizace“

### Krycí list cenové nabídky

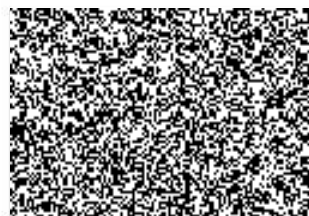
JMÉNO UCHAZEČE: Kadaňka s.r.o.

	<i>Položka</i>	<b>cena</b>
1.	Stavební rekonstrukce v rozsahu projektové dokumentace a položkového rozpočtu	285 260 ,- Kč
	<b>Celková cena bez DPH</b>	285 260 ,- Kč
	DPH 21%	59 905 ,- Kč
	<b>Celková cena včetně DPH</b>	345 165 ,- Kč

Pozn.:

- 1 - Do hodnocení nabídek uchazečů vstupuje celková cena nabídky za kompletní provedení díla.
- 2 - Uchazeči se doporučuje předem se seznámit se všemi skutečnostmi, které mohou ovlivnit cenu díla (doporučuje se účast na prohlídce místa plnění).

V Brně dne 27. 3. 2019



Vypracoval:

Mgr. Michal Kadaňka, jednatel

**PITULACE STAVBY**

19-08-B-V

Objekt: **Změna v užívání místnosti - vytvoření archivu, Obilní trh 309/3**

Objektová  
Místo: **Obilní trh 309/3, Brno**

CC-CZ:  
Datum: **15. 2. 2019**

Zadavatel:  
**Správa logistického zabezpečení PP ČR, Praha 5**

IČ:  
DIČ:

Uchazeč:  
**Kadaňka s.r.o.**

IČ: **64508234**  
DIČ: **CZ64508234**

Projektant:  
**LÉDL - stavební společnost s.r.o., Jihlava**

IČ:  
DIČ:

Zpracovatel:

IČ:  
DIČ:

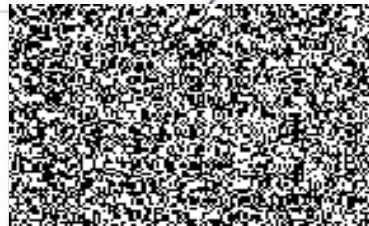
Poznámka:

<b>Cena bez DPH</b>			<b>285 260,00</b>
DPH základní	Sazba daně	Základ daně	Výše daně
snížená	21,00%	<b>285 260,00</b>	<b>59 905,00</b>
	15,00%	<b>0,00</b>	<b>0,00</b>
<b>Cena s DPH</b>			<b>345 165,00</b>

Projektant Zpracovatel

Datum a podpis: Razítko Datum a podpis: Razítko

Objednavatel Uchazeč



Datum a podpis: **17. 04. 2019** Razítko Datum a podpis: **20. 4. 2019** Razítko

# REKAPITULACE OBJEKTŮ STAVBY A SOUPISŮ PRACÍ

Kód: 19-08-B-V

**Stavba:** Změna v užívání místnosti - vytvoření archivu, Obilní trh 309/3

Místo: Obilní trh 309/3, Brno

Datum:

15. 2. 2019

Zadavatel: Správa logistického zabezpečení PP ČR, Praha 5

Projektant:

LĚDL - stavební

Uchazeč: Kadaňka s.r.o.

Zpracovatel:

společnost s.r.o., Jihlava

Kód	Popis	Cena bez DPH [CZK]	Cena s DPH [CZK]
<b>Náklady z rozpočtů</b>		<b>285 260,00</b>	<b>345 164,60</b>
01	Stavební část	173 572,00	210 022,00
02	Zdravotechnika	2 859,00	3 459,00
03	Vytápění	29 061,00	35 164,00
04	Elektroinstalace	64 768,00	78 369,00
09	Vedlejší rozpočtové náklady	15 000,00	18 150,00

# RYCÍ LIST SOUPISU PRACÍ

Stavba:

Změna v užívání místnosti - vytvoření archivu, Obilní trh 309/3

Objekt:

## 01 - Stavební část

KSO:

Místo: Obilní trh 309/3, Brno

CC-CZ:

Datum: 15. 2. 2019

Zadavatel:

Správa logistického zabezpečení PP ČR, Praha 5

IČ:

DIČ:

Uchazeč:

Kadaňka s.r.o.

IČ:

64508234

DIČ:

CZ64508234

Projektant:

LÉDL - stavební společnost s.r.o., Jihlava

IČ:

DIČ:

Zpracovatel:

IČ:

DIČ:

Poznámka:

<b>Cena bez DPH</b>			<b>173 572,00</b>
DPH základní	Základ daně	Sazba daně	Výše daně
snížená	173 572,00	21,00%	36 450,00
	0,00	15,00%	0,00
<b>Cena s DPH</b>	<b>v CZK</b>		<b>210 022,00</b>

Projektant

Zpracovatel

Datum a podpis:

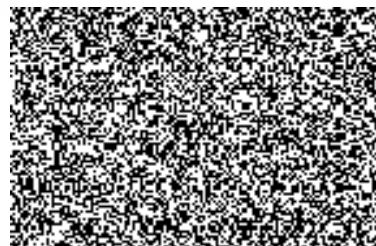
Razítko

Datum a podpis:

Razítko

Objednavatel

Uchazeč



Datum a podpis:

17. 04. 2019

Razítko

Datum a podpis:

29. 4. 2019

Razítko

# REKAPITULACE ČLENĚNÍ SOUPISU PRACÍ

Stavba: Změna v užívání místnosti - vytvoření archivu, Obilní trh 309/3

Objekt: **01 - Stavební část**

Místo: Obilní trh 309/3, Brno

Datum: 15. 2. 2019

Zadavatel: Správa logistického zabezpečení PP ČR, Praha 5

Projektant: LÉDL - stavební společnost s.r.o., Jihlava

Uchazeč: Kadaňka s.r.o.

Zpracovatel:

Kód dílu - Popis

Cena celkem [CZK]

## Náklady ze soupisu prací

**173 571,90**

### HSV - Práce a dodávky HSV

94 312,20

3 - Svislé a kompletní konstrukce

1 289,50

6 - Úpravy povrchů, podlahy a osazování výplní

69 499,10

9 - Ostatní konstrukce a práce, bourání

12 947,10

997 - Přesun sutě

6 842,20

998 - Přesun hmot

3 734,30

### PSV - Práce a dodávky PSV

79 259,70

766 - Konstrukce truhlářské

38 040,80

777 - Podlahy lité

33 677,10

784 - Dokončovací práce - malby a tapety

7 541,80

### OST - Ostatní

0,00

# PIS PRACÍ

/ba:

Změna v užívání místnosti - vytvoření archivu, Obilní trh 309/3

objekt:

**01 - Stavební část**

Místo: Obilní trh 309/3, Brno

Datum: 15. 2. 2019

Zadavatel: Správa logistického zabezpečení PP ČR, Praha 5

Projektant: LÉDL - stavební společnost s.r.o., Jihlava

Uchazeč: Kadaňka s.r.o.

Zpracovatel:

PČ	Typ	Kód	Popis	MJ	Množství	J.cena [CZK]	Cena celkem [CZK]
----	-----	-----	-------	----	----------	--------------	-------------------

## Náklady soupisu celkem

**173 571,90**

D	HSV		Práce a dodávky HSV				94 312,20
D	3		Svislé a kompletní konstrukce				1 289,50
1	K	310239211	Zazdívkva otvorů pl do 4 m2 ve zdivu nadzákladovém cihlami pálenými na MVC	m3	0,324	3 980,00	1 289,50
	W		"zazdívkva dveřního otvoru v nenosné příčce"0,18*0,9*2		0,324		
	W		Součet		0,324		
D	6		Úpravy povrchů, podlahy a osazování výplní				69 499,10
2	K	612321141	Vápenocementová omítka štuková dvouvrstvá vnitřních stěn nanášená ručně	m2	2,268	320,00	725,80
	W		"omítka zazděného otvoru ze strany strojovny ÚT"(0,9*2,1)*1,2		2,268		
	W		Součet		2,268		
3	K	612325302	Vápenocementová štuková omítka ostění nebo nadpraží	m2	1,890	640,00	1 209,60
	W		2*(0,35*(1*2+0,7))		1,890		
	W		Součet		1,890		
4	K	612821012	Vnitřní sanační štuková omítka pro vlhké a zasolené zdivo prováděná ručně	m2	53,799	280,00	15 063,70
	W		1,5*((0,24+(4,46-(0,9*2))+0,24)+(0,65+0,65)+(0,9*2,23)/2*2*1,15		8,968		
	W		2,5*((0,64*6)+((1,95*4)+(0,6+4,53+0,6))-(0,9*2)-2*(0,7*1)+(0,9*2,265)/2*2*1,15+4*(0,17*1,95)		43,895		
	W		1,95*(0,24+0,24)		0,936		
	W		Součet		53,799		
5	K	612821031	Vnitřní vyrovnávací sanační omítka prováděná ručně	m2	53,799	620,00	33 355,40
6	K	61283-01	Vnitřní sanační štuková omítka pro vlhké a zasolené stropy prováděná ručně	m2	28,522	320,00	9 127,00
	W		"pro plochu kleneb počítáno zjedndušení: pro klenbu v=0,9m bude plocha násobena x1,15; pro klenbu v=0,17-0,2m bude plocha násobena x1,05"				
	W		1,15*((0,24*4,46)+(0,65*4,53))		4,617		
	W		1,05*((((0,63+4,46+0,64)*1,95)+((0,6+4,53+0,6)*1,95)+(0,35*1,2))		23,905		
	W		Součet		28,522		
7	K	632441111	Potěr anhydritový samonivelační tl do 20 mm ze suchých směsí	m2	26,362	380,00	10 017,60
	W		"m.č.				
	W		01*((0,24*4,46)+(1,95*(0,64+4,46+0,63)))+(0,65*4,53)+(1,95*(0,6+4,53+0,6))		26,362		
	W		Součet		26,362		
D	9		Ostatní konstrukce a práce, bourání				12 947,10
8	K	952901111	Vyčištění budov bytové a občanské výstavby při výšce podlaží do 4 m	m2	26,362	89,00	2 346,20
9	K	968072455	Vybourání kovových dveřních zárubní pl do 2 m2	m2	1,800	275,00	495,00
	W		0,9*2		1,800		
	W		Součet		1,800		
10	K	978011191	Otlučení (osekání) vnitřní vápenné nebo vápenocementové omítky stropů v rozsahu do 100 %	m2	28,522	95,00	2 709,60
	W		"pro plochu kleneb počítáno zjedndušení: pro klenbu v=0,9m bude plocha násobena x1,15; pro klenbu v=0,17-0,2m bude plocha násobena x1,05"				
	W		1,15*((0,24*4,46)+(0,65*4,53))		4,617		
	W		1,05*((((0,63+4,46+0,64)*1,95)+((0,6+4,53+0,6)*1,95)+(0,35*1,2))		23,905		
	W		Součet		28,522		
11	K	978013191	Otlučení (osekání) vnitřní vápenné nebo vápenocementové omítky stěn v rozsahu do 100 %	m2	37,617	85,00	3 197,40
	W		"již je otlučeno cca 20% omítek stěn, otloukat se bude ještě cca 80 % omítek, tzn plochu omítek vynásobit x 0,8"				

PČ	Typ	Kód	Popis	MJ	Množství	J.cena [CZK]	Cena celkem [
	VV		$0,8*(1,5*((0,24+(4,46-(0,9*2))+0,24)+(0,65+0,65)))$		5,328		
	VV		$0,8*(2,5*((0,64*6)+((1,95*4)))+(0,6+4,53+0,6))-(0,9*2)-2*(0,7*1)$		31,540		
	VV		$0,8*(1,95*(0,24+0,24))$		0,749		
	VV		Součet		37,617		
12	K	978023411	Vyškrabání spár zdiva cihelného mimo komínového "pro plochu kleneb počítáno zjednodušení; pro klenbu v=0,9m bude plocha násobena x1,15; pro klenbu v=0,17-0,2m bude plocha násobena x1,05"	m2	76,343	55,00	4 198,90
	VV		$1,15*((0,24*4,46)+(0,65*4,53))$		4,617		
	VV		$1,05*(((0,63+4,46+0,64)*1,95)+((0,6+4,53+0,6)*1,95)+(0,35*1,2))$		23,905		
	VV		Mezisoučet		28,522		
	VV		$1,5*((0,24+(4,46-(0,9*2))+0,24)+(0,65+0,65))$		6,660		
	VV		$2,5*((0,64*6)+((1,95*4)))+(0,6+4,53+0,6))-(0,9*2)-2*(0,7*1)$		40,225		
	VV		$1,95*(0,24+0,24)$		0,936		
	VV		Mezisoučet		47,821		
	VV		Součet		76,343		
	D	997	Přesun sutě				6 842,20
13	K	997013211	Vnitrostaveništní doprava suti a vybouraných hmot pro budovy v do 6 m ručně	t	4,386	690,00	3 026,30
14	K	997013501	Odvoz suti a vybouraných hmot na skládku nebo meziskládku do 1 km se složením	t	4,386	245,00	1 074,60
15	K	997013509	Příplatek k odvozu suti a vybouraných hmot na skládku ZKD 1 km přes 1 km	t	61,404	25,00	1 535,10
	VV		$4,386*14$ *Přepočtené koeficientem množství		61,404		
16	K	997013805	Poplatek za uložení na skládce (skládkovné) stavebního odpadu	t	4,386	275,00	1 206,20
	D	998	Přesun hmot				3 734,30
17	K	998018001	Přesun hmot ruční pro budovy v do 6 m	t	5,412	690,00	3 734,30
	D	PSV	Práce a dodávky PSV				79 259,70
	D	766	Konstrukce truhlářské				38 040,80
18	K	766622216	Montáž plastových oken plochy do 1 m2 otevíravých s rámem do zdiva	kus	2,000	550,00	1 100,00
19	M	611400	okno plastové otevíravé/sklonné dvojsklo do plochy 1m2, mléčné sklo, ozn. 01; specifikace dle PD	m2	1,400	6 500,00	9 100,00
	VV		$2*(0,7*1)$		1,400		
	VV		Součet		1,400		
20	K	766660411	Montáž vchodových dveří jednokřídlových bez nadsvětlíku do zdiva	kus	1,000	2 500,00	2 500,00
21	M	611730	protipožární (EI 30) hladké plně dveře 900x1970 v bezpečnostní třídě RC 3, včetně rámu (zárubně), ozn. 12/L; specifikace dle PD	kus	1,000	24 500,00	24 500,00
22	K	766691914	Vyvěšení nebo zavěšení dřevěných křidel dveří pl do 2 m2	kus	1,000	95,00	95,00
23	K	998766201	Přesun hmot procentní pro konstrukce truhlářské v objektech v do 6 m	%	0,200	3 729,00	745,80
	D	777	Podlahy lité				33 677,10
24	K	777111101	Zametení podkladu před provedením lité podlahy	m2	26,362	15,00	395,40
25	K	777111123	Strojní broušení podkladu před provedením lité podlahy	m2	26,362	95,00	2 504,40
	VV		"m.č. $0,1*((0,24*4,46)+(1,95*(0,64+4,46+0,63)))+(0,65*4,53)+(1,95*(0,6+4,53+0,6))$		26,362		
	VV		Součet		26,362		
26	K	777131103	Penetrační epoxidový nátěr podlahy na vlhký nebo nenasákavý podklad	m2	26,362	150,00	3 954,30
27	K	777611121	Epoxidový průmyslový nátěr podlahy	m2	26,362	620,00	16 344,40
	VV		"m.č. $0,1*((0,24*4,46)+(1,95*(0,64+4,46+0,63)))+(0,65*4,53)+(1,95*(0,6+4,53+0,6))$		26,362		
	VV		Součet		26,362		
28	K	77761210	Uzavírací epoxidový protiskluzný nátěr podlahy	m2	26,362	220,00	5 799,60
29	K	77791111	Napojení lité podlahy na stěnu nebo sokl	m	23,300	65,00	1 514,50
	VV		"m.č. 0 11, obvod místnosti" $0,63+0,24+4,46+0,24+0,64+1,95-0,9+0,6+0,65+0,6+1,98+0,63+0,35+0,35+4,53+0,6+1,95+0,6+0,65+0,6+1,95$		23,300		
	VV		Součet		23,300		
30	K	77791112	Sokl v=100mm z epoxidového nátěru (kompletní souvrství)	m	23,300	95,00	2 213,50

	ρ	Kód	Popis	MJ	Množství	J.cena [CZK]	Cena celkem [CZK]
	VV		"m.č. 0.11, obvod místnosti"0,63+0,24+4,46+0,24+0,64+1,95-0,9+0,6+0,65+0,6+1,98+0,63+0,35+0,35+4,53+0,6+1,95+0,6+0,65+0,6+1,95		23,300		
	VV		Součet		23,300		
31	K	998777201	Přesun hmot procentní pro podlahy lité v objektech v do 6 m	%	0,250	3 804,00	951,00
	D	784	Dokončovací práce - malby a tapety				7 541,80
32	K	78418-01	Difuzně otevřená jednonásobná penetrace podkladu v místnostech výšky do 3,80 m	m2	93,109	25,00	2 327,70
33	K	784331001	Dvounásobné bílé protiplísňové malby v místnostech výšky do 3,80 m (difuzně otevřené)	m2	93,109	56,00	5 214,10
	VV		"pro plochu kleneb počítáno zjednodušení; pro klenbu v=0,9m bude plocha násobena x1,15; pro klenbu v=0,17-0,2m bude plocha násobena x1,05"				
	VV		1,15*((0,24*4,46)+(0,65*4,53))		4,617		
	VV		1,05*(((0,63+4,46+0,64)*1,95)+((0,6+4,53+0,6)*1,95)+(0,35*1,2))		23,905		
	VV		Mezisoučet		28,522		
	VV		1,5*((0,24+(4,46-(0,9*2))+0,24)+(0,65+0,65))+0,9*2,23)/2*2*1,15		8,968		
	VV		2,5*((0,64*6)+((1,95*4))+0,6+4,53+0,6)-(0,9*2)-2*(0,7*1)+(0,9*2,265)/2*2*1,15+4*(0,17*1,95)		43,895		
	VV		1,95*(0,24+0,24)		0,936		
	VV		Mezisoučet		53,799		
	VV		"ze strany strojovny ÚT (po zazdění otvoru a provedení omítky) - malba celé stěny"(4,46*1,5)+(0,9*2,23)*1,1		8,898		
	VV		Mezisoučet		8,898		
	VV		"ostění oken"2*(0,35*(1*2+0,7))		1,890		
	VV		Mezisoučet		1,890		
	VV		Součet		93,109		
	D	OST	Ostatní				0,00
34	K	Pozn.01	Pozn.01: Vnitřní vybavení místnosti (regály, odvlhčovač, aj.) není předmětem této zakázky (v rozpočtu není řešeno)	sada	1,000	0,00	0,00



# RYCÍ LIST SOUPISU PRACÍ

Stavba:

Změna v užívání místnosti - vytvoření archivu, Obilní trh 309/3

Objekt:

## 02 - Zdravotechnika

KSO:

Místo: Obilní trh 309/3, Brno

CC-CZ:

Datum: 15. 2. 2019

Zadavatel:

Správa logistického zabezpečení PP ČR, Praha 5

IČ:

DIČ:

Uchazeč:

Kadaňka s.r.o.

IČ:

64508234

DIČ:

CZ64508234

Projektant:

LÉDL - stavební společnost s.r.o., Jihlava

IČ:

DIČ:

Zpracovatel:

IČ:

DIČ:

Poznámka:

<b>Cena bez DPH</b>				<b>2 859,00</b>
DPH základní	Základ daně		Sazba daně	Výše daně
snížená	2 859,00		21,00%	600,00
	0,00		15,00%	0,00
<b>Cena s DPH</b>		<b>v CZK</b>		<b>3 459,00</b>

Projektant

Zpracovatel

Datum a podpis:

Razítko

Datum a podpis:

Razítko

Objednavatel

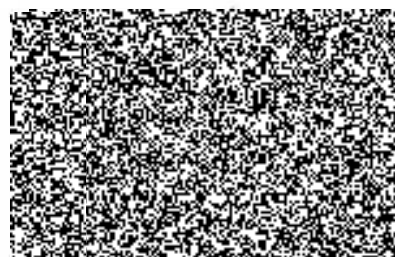
Uchazeč



17. 04. 2019

Datum a podpis:

Razítko



Datum a podpis: 15. 4. 2019

Razítko

# REKAPITULACE ČLENĚNÍ SOUPISU PRACÍ

Stavba: Změna v užívání místnosti - vytvoření archivu, Obilní trh 309/3

Objekt: **02 - Zdravotechnika**

Místo: Obilní trh 309/3, Brno

Datum: 15. 2. 2019

Zadavatel: Správa logistického zabezpečení PP ČR, Praha 5

Projektant: LÉDL - stavební společnost s.r.o., Jihlava

Uchazeč: Kadaňka s.r.o.

Zpracovatel:

Kód dílu - Popis

Cena celkem [CZK]

## Náklady ze soupisu prací

**2 858,50**

PSV - Práce a dodávky PSV

2 858,50

721 - Zdravotechnika - vnitřní kanalizace

2 858,50

# POPIS PRACÍ

Objekt:

Změna v užívání místnosti - vytvoření archivu, Obilní trh 309/3

Objekt:

**02 - Zdravotechnika**

Místo: Obilní trh 309/3, Brno

Datum: 15. 2. 2019

Zadavatel: Správa logistického zabezpečení PP ČR, Praha 5

Projektant: LÉDL - stavební společnost s.r.o., Jihlava

Uchazeč: Kadaňka s.r.o.

Zpracovatel:

PČ	Typ	Kód	Popis	MJ	Množství	J.cena [CZK]	Cena celkem [CZK]
<b>Náklady soupisu celkem</b>							<b>2 858,50</b>
D		PSV	Práce a dodávky PSV				2 858,50
D		721	Zdravotechnika - vnitřní kanalizace				2 858,50
1	K	721210812	Demontáž vpustí podlahových z kyselinovzdorné kameniny DN 70	kus	1,000	250,00	250,00
2	K	721211405	Vpust' podlahová s vodorovným odtokem DN 40/50 s automatickým a ručním uzávěrem proti vzduté vodě	kus	1,000	1 500,00	1 500,00
3	K	721290821	Přemístění vnitrostaveništní demontovaných hmot vnitřní kanalizace v objektech výšky do 6 m	t	0,028	690,00	19,30
4	K	721300922	Pročištění svodů ležatých do DN 300	m	4,000	250,00	1 000,00
5	K	721300943	Pročištění vpust' podlahová do DN 70	kus	1,000	75,00	75,00
6	K	998721201	Přesun hmot procentní pro vnitřní kanalizace v objektech v do 6 m	%	0,500	28,40	14,20

# RYCÍ LIST SOUPISU PRACÍ

Stavba:

Změna v užívání místnosti - vytvoření archivu, Obilní trh 309/3

Objekt:

**03 - Vytápění**

KSO:

Místo: Obilní trh 309/3, Brno

CC-CZ:

Datum: 15. 2. 2019

Zadavatel:

Správa logistického zabezpečení PP ČR, Praha 5

IČ:

DIČ:

Uchazeč:

Kadaňka s.r.o.

IČ:

64508234

DIČ:

CZ64508234

Projektant:

LÉDL - stavební společnost s.r.o., Jihlava

IČ:

DIČ:

Zpracovatel:

IČ:

DIČ:

Poznámka:

**Cena bez DPH** **29 061,00**

	Základ daně	Sazba daně	Výše daně
DPH základní	29 061,00	21,00%	6 103,00
DPH snížená	0,00	15,00%	0,00

**Cena s DPH** **35 164,00** **v CZK**

Projektant

Zpracovatel

Datum a podpis:

Razítko

Datum a podpis:

Razítko

Objednavatel

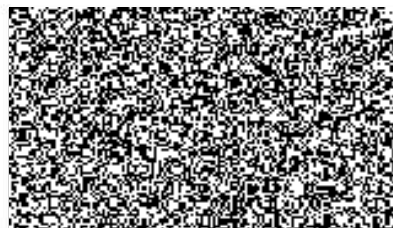
Uchazeč



17. 04. 2019

Datum a podpis:

Razítko



Datum a podpis: 20. 4. 2019

Razítko

# REKAPITULACE ČLENĚNÍ SOUPISU PRACÍ

Stavba: Změna v užívání místnosti - vytvoření archivu, Obilní trh 309/3

Objekt: **03 - Vytápění**

Místo: Obilní trh 309/3, Brno

Datum: 15. 2. 2019

Zadavatel: Správa logistického zabezpečení PP ČR, Praha 5

Projektant: LÉDL - stavební společnost s.r.o., Jihlava

Uchazeč: Kadaňka s.r.o.

Zpracovatel:

Kód dílu - Popis

Cena celkem [CZK]

## Náklady ze soupisu prací

**29 060,70**

HSV - Práce a dodávky HSV

3 317,20

9 - Ostatní konstrukce a práce, bourání

3 300,00

997 - Přesun sutě

17,20

PSV - Práce a dodávky PSV

24 243,50

733 - Ústřední vytápění - rozvodné potrubí

12 210,50

734 - Ústřední vytápění - armatury

1 228,50

735 - Ústřední vytápění - otopná tělesa

10 804,50

OST - Ostatní

1 500,00

# JPIS PRACÍ

vba:

Změna v užívání místnosti - vytvoření archivu, Obilní trh 309/3

Objekt:

**03 - Vytápění**

Místo: Obilní trh 309/3, Brno

Datum: 15. 2. 2019

Zadavatel: Správa logistického zabezpečení PP ČR, Praha 5

Projektant: LÉDL - stavební společnost s.r.o., Jihlava

Uchazeč: Kadaňka s.r.o.

Zpracovatel:

PČ	Typ	Kód	Popis	MJ	Množství	J.cena [CZK]	Cena celkem [CZK]
<b>Náklady soupisu celkem</b>							<b>29 060,70</b>
D		HSV	Práce a dodávky HSV				3 317,20
D		9	Ostatní konstrukce a práce, bourání				3 300,00
1	K	977131119	Vrty příklepovými vrtáky D do 32 mm do cihelného zdiva nebo prostého betonu	m	2.800	750,00	2 100,00
2	K	977131219	Vrty dovrchní příklepovými vrtáky D do 32 mm do cihelného zdiva nebo prostého betonu	m	0.800	1 500,00	1 200,00
D		997	Přesun sutě				17,20
3	K	997013211	Vnitrostaveništní doprava suti a vybouraných hmot pro budovy v do 6 m ručně	t	0.011	690,00	7,60
4	K	997013501	Odvoz suti a vybouraných hmot na skládku nebo meziskládku do 1 km se složením	t	0.011	245,00	2,70
5	K	997013509	Příplatek k odvozu suti a vybouraných hmot na skládku ZKD 1 km přes 1 km	t	0.154	25,00	3,90
	vv		0.011*14 'Přečtené koeficientem množství		0,154		
6	K	997013805	Poplatek za uložení na skládce (skládkovně) stavebního odpadu	t	0.011	275,00	3,00
D		PSV	Práce a dodávky PSV				24 243,50
D		733	Ústřední vytápění - rozvodné potrubí				12 210,50
7	K	733223302	Potrubí měděné tvrdé spojované lisováním DN 15 ÚT	m	12,000	275,00	3 300,00
8	K	733223303	Potrubí měděné tvrdé spojované lisováním DN 20 ÚT	m	20,000	395,00	7 900,00
9	K	733224222	Příplatek k potrubí měděnému za zhotovení přípojky z trubek měděných D 15x1	kus	4,000	85,00	340,00
10	K	733291904	Propojení potrubí měděného při opravě D 22x1,5 mm	kus	2,000	150,00	300,00
11	K	733293904	Vsazení odbočky na potrubí měděné o rozměru D 22x1,5 mm	kus	2,000	155,00	310,00
12	K	998733201	Přesun hmot procentní pro rozvody potrubí v objektech v do 6 m	%	0,500	121,00	60,50
D		734	Ústřední vytápění - armatury				1 228,50
13	K	734221682	Termostatická hlavice kapalínová PN 10 do 110°C otopných těles VK	kus	2,000	290,00	580,00
14	K	734261402	Armatura připojovací rohová G 1/2x18 PN 10 do 110°C radiátorů typu VK	kus	2,000	295,00	590,00
15	K	998734201	Přesun hmot procentní pro armatury v objektech v do 6 m	%	0,500	117,00	58,50
D		735	Ústřední vytápění - otopná tělesa				10 804,50
16	K	735152579	Otopné těleso panelové VK dvoudeskové 2 přídavné přestupní plochy výška/délka 600/1200mm výkon 2015W	kus	2,000	4 145,00	8 290,00
17	K	735191910	Napuštění vody do otopných těles	m2	50,000	20,00	1 000,00
18	K	735494811	Vypuštění vody z otopných těles	m2	50,000	20,00	1 000,00
19	K	998735201	Přesun hmot procentní pro otopná tělesa v objektech v do 6 m	%	0,500	1 029,00	514,50
D		OST	Ostatní				1 500,00
20	K	Pozn.01-UT	Pozn.01-ÚT: Uvedená otopná tělesa mají pouze informativní charakter, zhotovitel přepočítá potřebný tepelný výkon a případně navrhne nové řešení	sada	1,000	1 500,00	1 500,00

# RYCÍ LIST SOUPISU PRACÍ

Stavba:

Změna v užívání místnosti - vytvoření archivu, Obilní trh 309/3

Objekt:

## 04 - Elektroinstalace

KSO:

Místo: Obilní trh 309/3, Brno

CC-CZ:

Datum: 15. 2. 2019

Zadavatel:

Správa logistického zabezpečení PP ČR, Praha 5

IČ:

DIČ:

Uchazeč:

Kadaňka s.r.o.

IČ:

64508234

DIČ:

CZ64508234

Projektant:

LÉDL - stavební společnost s.r.o., Jihlava

IČ:

DIČ:

Zpracovatel:

IČ:

DIČ:

Poznámka:

Cena bez DPH

64 768,00

DPH základní  
snížená

Základ daně

64 768,00

0,00

Sazba daně

21,00%

15,00%

Výše daně

13 601,00

0,00

Cena s DPH

v CZK

78 369,00

Projektant

Zpracovatel

Datum a podpis:

Razítko

Datum a podpis:

Razítko

Objednavatel

Uchazeč



17. 04. 2019

Datum a podpis:

Razítko

Datum a podpis: 21.4.2019

Razítko

# REKAPITULACE ČLENĚNÍ SOUPISU PRACÍ

Stavba:

Změna v užívání místnosti - vytvoření archivu, Obilní trh 309/3

Objekt:

**04 - Elektroinstalace**

Místo: Obilní trh 309/3, Brno

Datum: 15. 2. 2019

Zadavatel: Správa logistického zabezpečení PP ČR, Praha 5

Projektant: LÉDL - stavební společnost s.r.o., Jihlava

Uchazeč: Kadaňka s.r.o.

Zpracovatel:

Kód dílu - Popis

Cena celkem [CZK]

## Náklady ze soupisu prací

**64 768,40**

HSV - Práce a dodávky HSV

9 179,50

6 - Úpravy povrchů, podlahy a osazování výplní

1 725,00

9 - Ostatní konstrukce a práce, bourání

7 100,00

997 - Přesun sutě

285,50

998 - Přesun hmot

69,00

PSV - Práce a dodávky PSV

51 388,90

741 - Elektroinstalace - silnoproud

51 388,90

HZS - Hodinové zúčtovací sazby

4 200,00



# JPIS PRACÍ

úvba:

Změna v užívání místnosti - vytvoření archivu, Obilní trh 309/3

Objekt:

## 04 - Elektroinstalace

Místo: Obilní trh 309/3, Brno

Datum: 15. 2. 2019

Zadavatel: Správa logistického zabezpečení PP ČR, Praha 5

Projektant: LÉDL - stavební společnost s.r.o., Jihlava

Uchazeč: Kadaňka s.r.o.

Zpracovatel:

PČ	Typ	Kód	Popis	MJ	Množství	J.cena [CZK]	Cena celkem [CZK]
----	-----	-----	-------	----	----------	--------------	-------------------

### Náklady soupisu celkem

**64 768,40**

D		HSV	Práce a dodávky HSV				9 179,50
D	6		Úpravy povrchů, podlahy a osazování výplní				1 725,00
1	K	612135101	Hrubá výplň rýh ve stěnách maltou jakékoli šířky rýhy	m2	2.500	690,00	1 725,00
	VV		0,05*(30+20)		2.500		
	VV		Součet		2.500		
D	9		Ostatní konstrukce a práce, bourání				7 100,00
2	K	974031121	Vysekání rýh ve zdivu cihelném hl do 30 mm š do 30 mm	m	30,000	85,00	2 550,00
3	K	974031132	Vysekání rýh ve zdivu cihelném hl do 50 mm š do 70 mm	m	20,000	115,00	2 300,00
4	K	977131118	Vrty příklepovými vrtačky D do 28 mm do cihelného zdiva nebo prostého betonu	m	1,500	1 500,00	2 250,00
D	997		Přesun sutě				285,50
5	K	997013211	Vnitrostaveništní doprava suti a vybouraných hmot pro budovy v do 6 m ručně	t	0,183	690,00	126,30
6	K	997013501	Odvoz suti a vybouraných hmot na skládku nebo meziskládku do 1 km se složením	t	0,183	245,00	44,80
7	K	997013509	Příplatek k odvozu suti a vybouraných hmot na skládku ZKD 1 km přes 1 km	t	2,562	25,00	64,10
	VV		0,183*14 *Přepočtené koeficientem množství		2.562		
8	K	997013805	Poplatek za uložení na skládce (skládkovné) stavebního odpadu	t	0,183	275,00	50,30
D	998		Přesun hmot				69,00
9	K	998018001	Přesun hmot ruční pro budovy v do 6 m	t	0,100	690,00	69,00
D		PSV	Práce a dodávky PSV				51 388,90
D	741		Elektroinstalace - silnoproud				51 388,90
10	K	74111-01	D+M svorka Cu 20x500x0,5 na potrubí	kus	12,000	14,42	173,00
11	K	741112001	Montáž krabice zapuštěná plastová kruhová	kus	5,000	103,41	517,10
12	M	34571532	krabice přístrojová odbočná s víčkem z PH, 107x107 mm, hloubka 50 mm	kus	5,000	163,21	816,10
13	K	741112061	Montáž krabice přístrojová zapuštěná plastová kruhová	kus	5,000	103,21	516,10
14	M	34571512	krabice přístrojová instalační 500 V, 71x71x42mm	kus	5,000	134,18	670,90
15	K	741120301	Montáž vodič Cu izolovaný plný a laněný s PVC pláštěm žíla 0,55-16 mm2 pevně (CY, CHAH-R(V))	m	35,000	50,00	1 750,00
16	M	34140825	vodič silový s Cu jádrem 4mm2	m	36,750	12,39	455,30
	VV		35*1,05 *Přepočtené koeficientem množství		36.750		
17	K	741122015	Montáž kabel Cu bez ukončení uložený pod omítku plný kulatý 3x1,5 mm2 (CYKY)	m	50,000	38,00	1 900,00
18	M	34111030	kabel silový s Cu jádrem 1 kV 3x1,5mm2	m	52,500	13,46	706,70
	VV		50*1,05 *Přepočtené koeficientem množství		52.500		
19	K	741122016	Montáž kabel Cu bez ukončení uložený pod omítku plný kulatý 3x2,5 až 6 mm2 (CYKY)	m	50,000	45,00	2 250,00
20	M	34111036	kabel silový s Cu jádrem 1 kV 3x2,5mm2	m	52,500	18,56	974,40
	VV		50*1,05 *Přepočtené koeficientem množství		52.500		
21	K	741130001	Ukončení vodič izolovaný do 2,5mm2 v rozváděči nebo na přístroji	kus	42,000	25,00	1 050,00
22	K	741310021	Montáž přepínač nástěnný 5-sériový prostředí normální	kus	1,000	150,00	150,00
23	M	34535575	spínač řazení 5 10A bílý	kus	1,000	186,32	186,30
24	K	741313001	Montáž zásuvka (polo)zapuštěná bezšroubové připojení 2P+PE se zapojením vodičů	kus	4,000	150,00	600,00

PČ	Typ	Kód	Popis	MJ	Množství	J.cena [CZK]	Cena celkem
25	M	34555103	zásuvka 1násobná 16A bílý	kus	4,000	142,17	56
26	K	74132-01	D+M doplnění stáv.rozvaděče (chránič + jistič 10/1N/B/003 1ks, chránič + jistič 16/1N/B/003 2ks), dle PD (část elektro, výkres č. D.1.4.3.a)	kus	1,000	1 693,00	1 693,00
27	K	741371004	Montáž svítidlo zářivkové bytové stropní přisazené 2 zdroje s krytem	kus	4,000	400,00	1 600,00
28	M	348141	svítidlo ozn. "A" zářivkové stropní, specifikace dle PD, vč. světelných zdrojů	kus	4,000	3 587,42	14 349,70
29	M	348142	závěs pro svítidlo	kus	8,000	188,14	1 505,10
30	K	74180-01	Pomocný instalační materiál	sada	1,000	900,00	900,00
31	K	74180-02	Ekologická likvidace demontových hmot	sada	1,000	800,00	800,00
32	K	74180-03	Recyklační poplatky (za svítidla a světelné zdroje)	sada	1,000	300,00	300,00
33	K	741810001	Celková prohlídka elektrického rozvodu a zařízení do 100 000,- Kč	kus	1,000	12 500,00	12 500,00
34	K	741811011	Kontrola rozvaděč nn silový hmotnosti do 200 kg	kus	1,000	2 000,00	2 000,00
35	K	998741201	Přesun hmot procentní pro silnoproud v objektech v do 6 m	%	0,500	4 913,00	2 456,50
	D	HZS	<b>Hodinové zúčtovací sazby</b>				<b>4 200,00</b>
36	K	HZS2221	Hodinová zúčtovací sazba elektrikář	hod	12,000	350,00	4 200,00
	VV		"demontáže"6		6,000		
	VV		"vyhledání přípojných míst, aj."6		6,000		
	VV		Součet		12,000		

# ČKRYCÍ LIST SOUPISU PRACÍ

Stavba:

Změna v užívání místnosti - vytvoření archivu, Obilní trh 309/3

Objekt:

## 09 - Vedlejší rozpočtové náklady

KSO:

Místo: Obilní trh 309/3, Brno

CC-CZ:

Datum: 15. 2. 2019

Zadavatel:

Správa logistického zabezpečení PP ČR, Praha 5

IČ:

DIČ:

Uchazeč:

Kadaňka s.r.o.

IČ:

64508234

DIČ:

CZ64508234

Projektant:

LÉDL - stavební společnost s.r.o., Jihlava

IČ:

DIČ:

Zpracovatel:

IČ:

DIČ:

Poznámka:

Cena bez DPH

15 000,00

DPH základní snížená	Základ daně 15 000,00 0,00	Sazba daně 21,00% 15,00%	Výše daně 3 150,00 0,00
-------------------------	----------------------------------	--------------------------------	-------------------------------

Cena s DPH

v CZK

18 150,00

Projektant

Zpracovatel

Datum a podpis:

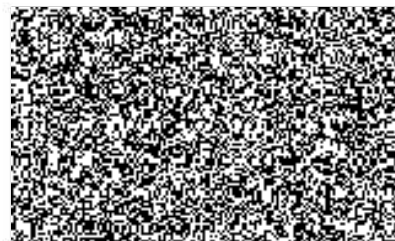
Razítko

Datum a podpis:

Razítko

Objednavatel

Uchazeč



17. 04. 2019

Datum a podpis:

Razítko

Datum a podpis: 29.4.2019

Razítko

# REKAPITULACE ČLENĚNÍ SOUPISU PRACÍ

Stavba:

Změna v užívání místnosti - vytvoření archivu, Obilní trh 309/3

Objekt:

**09 - Vedlejší rozpočtové náklady**

Místo: Obilní trh 309/3, Brno

Datum: 15. 2. 2019

Zadavatel: Správa logistického zabezpečení PP ČR, Praha 5

Projektant: LÉDL - stavební společnost s.r.o., Jihlava

Uchazeč: Kadaňka s.r.o.

Zpracovatel:

Kód dílu - Popis

Cena celkem [CZK]

## Náklady ze soupisu prací

**15 000,00**

VRN - Vedlejší rozpočtové náklady

15 000,00

VRN3 - Zařízení staveniště

5 000,00

VRN6 - Územní vlivy

5 000,00

VRN7 - Provozní vlivy

5 000,00

# JPIS PRACÍ

avba:

Změna v užívání místnosti - vytvoření archivu, Obilní trh 309/3

Objekt:

**09 - Vedlejší rozpočtové náklady**

Místo: Obilní trh 309/3, Brno

Datum: 15. 2. 2019

Zadavatel: Správa logistického zabezpečení PP ČR, Praha 5

Projektant: LÉDL - stavební společnost s.r.o., Jihlava

Uchazeč: Kadaňka s.r.o.

Zpracovatel:

PČ	Typ	Kód	Popis	MJ	Množství	J.cena [CZK]	Cena celkem [CZK]
<b>Náklady soupisu celkem</b>							<b>15 000,00</b>
D		VRN	Vedlejší rozpočtové náklady				15 000,00
D		VRN3	Zařízení staveniště				5 000,00
1	K	030001000	Zařízení staveniště	sada	1,000	5 000,00	5 000,00
D		VRN6	Územní vlivy				5 000,00
3	K	060001000	Územní vlivy	sada	1,000	5 000,00	5 000,00
D		VRN7	Provozní vlivy				5 000,00
4	K	070001000	Provozní vlivy	sada	1,000	5 000,00	5 000,00



Pomáhat a chránit

POLICEJNÍ PREZIDIUM ČESKÉ REPUBLIKY

Správa logistického zabezpečení



## Příloha č. 2

### Rozsah plnění veřejné zakázky (Upřesnění zadávacích podmínek realizace)

„Brno, Obilní trh 309/3 – vybudování spisovny v suterénu - realizace“

#### PŘEDMĚT PLNĚNÍ

Přebudování bývalé kotelny na novou spisovnu - stavební rekonstrukce místnosti v 1.PP.

#### MÍSTEM PLNĚNÍ VEŘEJNÉ ZAKÁZKY JE:

Objekt MV ČR, Obilní trh 309/3, Brno, okres Brno - město

Katastrální území: Veverí (610372)

Parcelní číslo: 485

#### ROZSAH PLNĚNÍ VZ

Předmětem veřejné zakázky je stavební rekonstrukce místnosti 0.11. v suterénu objektu MV ČR Obilní trh 309/3, Brno za účelem vybudování nové spisovny. Stavební práce budou provedeny dle zjednodušené projektové dokumentace a položkového výkazu výměr vypracovanými společností LÉDL – stavební společnost s.r.o., Masarykovo náměstí 44, 586 01 Jihlava, IČO 25570773 v únoru 2019.

Součástí díla je zejména:

- zazdění průchodu do prostoru výměňkové stanice;
- odstranění stávajících omítek, oškrábání cihelných spár;
- provedení nových sanačních omítek stěn i stropu;
- výměna stávajících vstupních dveří za nové protipožární dveře bezpečnostní třídy RC3;
- osazení 2 ks nových plastových oken do stávajících otvorů;
- vyspravení a přebroušení podlahy včetně provedení epoxidového nátěru;
- kontrola odpadního potrubí a výměna podlahové vpusti;
- provedení nové elektroinstalace místnosti (nové osvětlení, zásuvky);
- osazení 2 ks nových otopných těles;
- celková nová výmalba.

#### NABÍDKA ZHOTOVITELE:

- Součástí nabídky bude **oceněný položkový rozpočet** (příloha č. 3) obsahující cenovou kalkulaci veškerých dodávek materiálu, technologií a montážních a stavebních prací včetně dopravy, zařízení staveniště, likvidace odpadu a úklidu staveniště.
- Tabulka pro doplnění celkové cenové kalkulace je přílohou č. 1 (**krycí list cenové nabídky**)

**Předložení variantních řešení nabídky zadavatel nepřipouští.**

## MÍSTNÍ A PROVOZNÍ PODMÍNKY:

- zhotovitel bude plně respektovat provozní režim objektu,
- realizace bude prováděna za plného provozu objektu a bude řízena režimem v předstihu dohodnutým za účasti zhotovitele, uživatele, zástupce objednatele a technického dozora investora,
- zhotovitel předloží objednateli v dostatečném předstihu před předáním staveniště a před samotným zahájením prací **seznam všech svých pracovníků a seznam vozidel** zúčastněných na realizaci díla. Seznam pracovníků musí obsahovat min. tyto povinné údaje: jméno a příjmení, adresu trvalého bydliště, číslo OP případně číslo pasu a seznam všech vozidel (SPZ), která budou mít povolen vjezd na staveniště. Zadavatel tyto údaje využije pro provedení bezpečnostní prověrky a v případě cizinců pro ověření oprávněnosti pobytu. Na základě výsledků této kontroly, která zahrnuje prověrku trestní bezúhonnosti, si zadavatel vyhrazuje právo neumožnit vstup do objektu,
- při předání staveniště bude pověřený zástupce zhotovitele seznámen s Provozním řádem objektu (areálu). Zástupce zhotovitele poté prokazatelně seznámí všechny své zaměstnance i případné subdodavatele,
- pracovníci, kteří budou vstupovat do budovy budou seznámeni s prostorem staveniště a prostorem, do kterého budou moci vstupovat a kde se budou moci pohybovat,
- zadavatel nebude zajišťovat zábory, skládky vybouraných hmot a nebude ani samostatně hradit s tím související poplatky. Zhotovitel bude tyto odpadní hmoty likvidovat průběžně po dobu realizace akce v souladu se zákonem č. 185/2001 Sb., o odpadech, ve znění pozdějších předpisů vč. dokladů o jejich likvidaci,
- **práce lze realizovat v pracovních dnech od 7:00 – 16:00 hod**, v odůvodněných případech a pouze po předchozí dohodě s uživatelem objektu a zástupcem zadavatele, lze pracovní dobu upravit,
- objednatel umožní vybranému uchazeči pro plnění předmětu smlouvy bezplatný odběr elektrické energie a vody v místě prováděných prací. Odběrná místa (voda, elektřina) budou upřesněna po uzavření smlouvy o dílo při předání staveniště,
- **celková nabídková cena uchazeče musí zahrnovat veškeré finanční náklady potřebné pro realizaci předmětu veřejné zakázky** v souladu s platnými právními předpisy. Uchazeči se doporučuje předem se seznámit se všemi okolnostmi a podmínkami, které mohou mít jakýkoliv vliv na cenu nabídky a kvalitu prací, a tyto skutečnosti zahrnout do předkládané nabídky,
- jako podklad pro zpracování nabídkové ceny slouží projektová dokumentace pro provedení stavby a slepý položkový rozpočet, do kterého budou doplněny jednotkové ceny. Součástí cenové nabídky bude oceněný položkový rozpočet,
- **celková nabídková cena uchazeče musí obsahovat veškerý materiál i práce potřebné ke zhotovení díla**, a to i v případě, že tento materiál nebo práce nejsou v projektové dokumentaci nebo ve výkazu výměr výslovně uvedeny. Veškerý pomocný a spojovací materiál potřebný k montáži musí být zahrnut v cenách položek,
- stavbou dotčené plochy a prostory budou zadavateli předány v čistém stavu. Zhotovitel je povinen udržovat průběžný pořádek v celém areálu i přilehlých zpevněných plochách.

## TECHNOLOGIE PROVÁDĚNÍ:

- realizace bude prováděna běžnými montážními a stavebními pracemi,
- potřeba specializovaných technologií se neuvažuje,
- doprava a manipulace s materiálem je možná pouze za pomoci menších dopravních a zdvihacích prostředků vzhledem k šířce, provedení a charakteru přístupových cest,
- zhotovitel je povinen provádět stavební a montážní práce dle projektové dokumentace, dle výrobní dokumentace a montážních pokynů výrobce použité technologie a dle požadavků a instrukcí objednatele, technického dozora investora a uživatele,
- zhotovitel označí staveniště bezpečnostním značením dle platné legislativy.

### **POŽADAVKY NA KVALITU A POUŽITÍ MATERIÁLU:**

- dodavatel ručí za kvalitu své práce a za provedení předmětu plnění v souladu s projektovou dokumentací a odsouhlasenou smlouvou o dílo, včetně použitých materiálů a povrchových úprav
- ke všem instalovaným výrobkům a technologiím zhotovitel předloží objednateli ke schválení před zabudováním veškeré certifikáty, prohlášení o shodě, technické listy, zkoušky, revize. Veškeré výrobky musí dodávat certifikovaný výrobce ze zemí Evropské unie,
- zhotovitel předloží prohlášení o shodě stanovená zákonem č. 22/1997 Sb., o technických požadavcích na výrobky a technickými předpisy, způsobem odpovídajícím stanoveným postupům posuzování shody.

### **VEDENÍ STAVEBNÍHO DENÍKU:**

- zhotovitel po dobu provádění stavebních prací povede **jednoduchý záznam o stavbě**, který po dokončení stavby předá objednateli,
- zhotovitel bude vést pravidelné denní záznamy.

### **DALŠÍ POVINNOSTI ZHOTOVITELE:**

- a) umožnit zástupci zadavatele provádění kontrolních prohlídek rozestavěné stavby a zajistit účast stavbyvedoucího nebo zástupce stavbyvedoucího na pravidelných kontrolních dnech stavby
- b) průběžně o průběhu plnění informovat zástupce objednatele
- c) likvidace, odvoz a uložení vybouraných hmot a stavební suti na skládku včetně uhrazení poplatku za uskladnění v souladu s ustanoveními zákona č. 185/2001 Sb., o odpadech, ve znění pozdějších předpisů (dále jen „zákon o odpadech“) a doložení dokladu o likvidaci odpadu a obalu v souladu se zákonem o odpadech při přejímacím řízení. Skládku pro odpady ze stavební a montážní činnosti si zajistí zhotovitel, skládkovné je součástí ceny díla.
- d) uvedení všech povrchů dotčených stavbou do původního stavu (vnitřní prostory, povrchy chodeb, schodiště, komunikace, chodníky),
- e) úklid a vyklizení staveniště před protokolárním předáním a převzetím díla
- f) zajistit bezpečnost práce a ochrany životního prostředí v souladu s platnými právními předpisy, zejména zákoníkem práce, zákonem o zajištění BOZP a prováděcími předpisy
- g) odstranit případné závady zjištěné při závěrečné kontrolní prohlídce stavby

### **ZAŘÍZENÍ STAVENIŠTĚ, MANIPULAČNÍ PROSTOR:**

- a) zadavatel poskytne ve spolupráci s uživatelem objektu plochy v míře nezbytně nutné pro zařízení staveniště zhotovitele a uložení materiálu, a to na základě vzájemné dohody
- b) prostor staveniště, bude ohrazen a označen a budou provedena veškerá opatření k zajištění bezpečnosti pracovníků zhotovitele i uživatelů a zaměstnanců areálu, kteří se mohou v okolí staveniště pohybovat
- c) zhotoviteli bude bezplatně poskytnut přístup k odběru vody a elektřiny a to přímo v místě staveniště po dohodě se zástupcem uživatele objektu
- d) zhotovitel bude moci využívat sociální zařízení v objektu