

Smluvní strany

Obchodní firma: **Z TECHNIK s.r.o.**
IČO: 04115490
DIČ: CZ04115490
Sídlem: Lochotínská 275, Horní Měcholupy, 109 00 Praha 10
Zastoupena: Ing. Miroslavem Šoulákem, jednatelem
Bankovní spojení: Oberbank AG
Číslo účtu: 2181117281/8040
Sp. zn.: OR vedený Městským soudem v Praze, C 242801
Datová schránka: ubj4uwv

Kontaktní osoba ve věcech technických a smluvních:
, tel.: + 420 , e-mail: @ztechnik.cz,

dále jen jako „zhotovitel“ na straně jedné

a

Název: **Nemocnice Na Homolce**
IČO: 00023884
DIČ: CZ00023884
Sídlem: Roentgenova 37/2, 150 30 Praha 5 - Motol
Zastoupena: , náměstkem pro ekonomiku a provoz
Bankovní spojení: Česká národní banka
Číslo účtu: 17734051/0710
Datová schránka: jb4gp8f

Kontaktní osoba ve věcech technických a smluvních:
, tel.: + 420 , e-mail: @homolka.cz,

dále jen jako „objednatel“ na straně druhé

uzavírají v souladu s ust. § 2586 a násl. zákona č. 89/2012 Sb., občanský zákoník, ve znění pozdějších předpisů (dále jen „občanský zákoník“), níže uvedeného dne, měsíce a roku tuto

SMLOUVU O DÍLO

(dále jen „smlouva“)

Smluvní strany uzavírají tuto smlouvu na základě výsledků výběrového řízení na uzavření smlouvy na veřejnou zakázku malého rozsahu s názvem „ **Rekonstrukce apartmánu na chatě MEDIKA v Dolním Dvoře**“ uveřejněného dne 13.02.2019 v elektronickém systému Tendermarket pod ID.: T004/19V/00000514 (dále jen „VZMR“), evidenční číslo zadavatele: 60/VZMR/2019-OVZ, interní číslo: 01- 9502-2019-00004, v němž jako nejvýhodnější nabídka byla vybrána nabídka dodavatele uvedeného v této smlouvě na straně zhotovitele.

Čl. 1 Postavení smluvních stran

- (1) Objednatel je státní příspěvková organizace v přímé řídicí působnosti Ministerstva zdravotnictví České republiky, zřízená rozhodnutím ministra zdravotnictví ze dne 25. 11. 1990, č.j. OP-054.25.11.90, ve znění změn provedených Opatřením Ministerstva zdravotnictví vydaného pod č.j. MZDR 58228/2017-2/OPŘ ze dne 11. 12. 2017., Objednatel je subjekt oprávněný k poskytování zdravotní péče.
- (2) Zhotovitel je fyzickou osobou podnikající na základě živnostenského oprávnění nebo právnickou osobou - obchodní společností zapsanou v obchodním rejstříku. Aktuální výpis hotovitele z obchodního či živnostenského rejstříku tvoří Přílohu č. 1 této smlouvy. Zhotovitel prohlašuje, že výpis je aktuální a veškeré údaje v něm obsažené odpovídají skutečnému stavu.
- (3) Zhotovitel prohlašuje, že je oprávněn poskytnout plnění dle této smlouvy, a že má odpovídající znalosti a potřebné zkušenosti s prováděním prací obdobného rozsahu, a že je tedy plně schopen zajistit realizaci díla dle této smlouvy v nejvyšší kvalitě. Zhotovitel disponuje adekvátními zkušenostmi, kapacitními možnostmi a odbornými předpoklady pro řádné poskytování služeb dle této smlouvy.

Čl. 2 Předmět smlouvy

- (1) Předmětem této smlouvy je úprava práv a povinností smluvních stran při plnění závazku zhotovitele provést na svůj náklad a nebezpečí pro objednatele stavební práce, které jsou blíže popsány ve výkazech výměr, tvořících přílohu č. 2 této smlouvy a za podmínek dále ve smlouvě stanovených (dále jen „dílo“).
- (2) Rozsah díla: - rekonstrukce elektroinstalace pro Mateřskou školu NNH a povinnosti smluvních stran při plnění závazku dle CN ze dne 6.3. 2019 (dále jen „DÍLO“), a je přílohou č. 2. Objednatel se zavazuje za řádně a včas provedené dílo převzít a zaplatit za něj na základě skutečně dodaného plnění zhotoviteli dohodnutou cenu, odměnu, která je upravena v čl. 4. této smlouvy, a bude následně zveřejněno v *registru smluv* s názvem „Rekonstrukce apartmánu na chatě MEDIKA v Dolním Dvoře“.
- (3) Zhotovitel se zavazuje provést pro objednatele dílo v termínu stanoveném v této smlouvě, svým jménem, bez nedodělků a vad bránících užívání, na své náklady a na své nebezpečí.
- (4) Zhotovitel se zavazuje provést dílo v souladu s českými technickými normami, v souladu s obecně závaznými právními předpisy platnými v České republice v době provádění díla a zadávací dokumentací.
- (5) Objednatel se zavazuje řádně a včas provedené dílo převzít a zaplatit za něj na základě skutečně poskytnutého plnění zhotoviteli dohodnutou cenu dle čl. 4 této smlouvy.
- (6) Objednatel je oprávněn změnit rozsah díla. Zhotovitel se zavazuje provést jakékoli objednatelům požadované úpravy v předmětu smlouvy, tj. omezení či rozšíření předmětu smlouvy dle konkrétních požadavků objednatele.
- (7) Zhotovitel se zavazuje provést pro objednatele dílo s využitím vlastních kapacit. Zhotovitel je oprávněn nechat dílo provést třetí osobou pouze s předchozím písemným souhlasem objednatele. V takovém případě se zhotovitel zavazuje poskytnout objednateli identifikační údaje veškerých poddodavatelů včetně určení jimi prováděných částí díla, a to v rámci písemné žádosti o udělení souhlasu s jejich využitím předkládané objednateli.

- (8) Seznam případných poddodavatelů je přílohou č. 3 této smlouvy. Tito poddodavatelé se budou podílet na provedení díla výhradně v rozsahu určeném smlouvou, uzavřenou mezi zhotovitelem a poddodavatelem. Zhotovitel se zavazuje veškeré práce poddodavatelů řádně koordinovat, jakož i poskytovat odbornou pomoc a konzultace pro jejich činnost. Zhotovitel odpovídá v plném rozsahu za veškeré části díla, a to i za části díla provedené poddodavateli.
- (9) Zhotovitel se zavazuje provést veškeré dodatečné práce a dodávky nezbytně nutné k dokončení předmětu díla, přičemž za dodatečné práce a dodávky se považují práce a dodávky, které nebyly obsaženy v původních zadávacích podmínkách, jejich potřeba vznikla v důsledku objektivně nepředvídaných okolností a tyto dodatečné práce a dodávky jsou nezbytné pro provedení původního rozsahu předmětu plnění (dále jen „vícepráce“). Vícepráce mohou být provedeny jen na základě písemného dodatku k této smlouvě. Pokud taková změna předmětu plnění bude mít vliv na termín plnění, jsou smluvní strany povinny sjednat v příslušné změně smlouvy i změnu termínu plnění.
- (10) Za vícepráce se nepovažují práce a plnění jinak splňující podmínky předchozího odstavce, jejichž provedení (poskytnutí) bylo vyvoláno prodlením zhotovitele s prováděním díla, za které odpovídá, nebo jsou důsledkem jeho vadného plnění.

Čl. 3

Termín a místo plnění

- (1) Zhotovitel se zavazuje zahájit realizaci díla nejpozději do: po dni účinnosti této smlouvy, ne však dříve než 22.4.2019. Vše dle předem odsouhlaseného harmonogramu společně s odborem provozu NNH či správcem chaty MEDIKA. Avšak vždy v závislosti na připravenosti místa plnění.
- (2) Zhotovitel se zavazuje provést dílo nejpozději do: 30.4.2019.
- (3) Zhotovitel se zavazuje bezodkladně písemně informovat objednatele o veškerých okolnostech, které mohou mít vliv na termín provedení díla.
- (4) **Místem plnění je: chata MEDIKA, Dolní Dvůr, okr. Vrchlabí.**
- (5) Zhotovitel odpovídá v průběhu provádění díla za pořádek a čistotu v prostoru místa plnění. Zhotovitel je povinen na své náklady odstranit odpady a nečistoty vzniklé prováděním díla. Zhotovitel se zavazuje vyklidit místo plnění, odstranit svá zařízení tak, aby předaný prostor místa plnění odpovídal původnímu stavu, a to vše v termínu dle této smlouvy.

Čl. 4

Cena za dílo a platební podmínky

- (1) Objednatel se za níže uvedených podmínek zavazuje uhradit zhotoviteli celkovou cenu za řádně a včas provedené **dílo ve výši 215.000,00 Kč (slovy: dvěšřetřpatnácttisíc korun českých) bez daně z přidané hodnoty.**
- (2) Celková cena díla je pak členěna takto:
- | | |
|--------------|----------------|
| Cena bez DPH | 215. 000,00 Kč |
| DPH % | 0,00 Kč. |
- Zhotovitel uplatňuje přenesenou daňovou povinnost.
- (3) Celková cena je stanovena jako nejvýše přípustná, konečná a neměnná. Sjednanou cenu je možno překročit pouze v souvislosti se změnou výše daně z přidané hodnoty, a to

nejvýše o částku odpovídající této legislativní změně a při změně rozsahu prací na základě požadavku s písemným souhlasem objednatele. Změna ceny bude sjednána ve formě dodatku k této smlouvě.

- (4) Celková cena díla je stanovena oceněním všech položek uvedených v příloze č. 2 této smlouvy. Součástí celkové ceny jsou veškeré náklady související s řádným provedením díla, a to včetně veškerých nákladů nezbytných ke splnění všech povinností zhotovitele dle této smlouvy či dle obecně závazných právních předpisů (bez zřetele na to, zda je v této smlouvě uvedeno, že zhotovitel splní tu kterou povinnost na vlastní náklady, či nikoliv).
- (5) Zhotovitel na sebe přebírá nebezpečí změny okolností ve smyslu ustanovení § 1765 odst. 2 a § 2620 odst. 1 občanského zákoníku. Cena díla bude uhrazena za podmínek a v termínech stanovených touto smlouvou; ustanovení § 2611 občanského zákoníku se nepoužije.
- (6) Celková cena dle předchozího článku bude uhrazena na základě daňového dokladu (faktury) ve shora uvedené výši doručené zhotovitelem objednateli. Daňový doklad (fakturu) zhotovitel předloží objednateli na základě jím podepsaného předávacího protokolu. Právo zhotovitele fakturovat cenu díla tedy vzniká protokolárním předáním a převzetím díla, stejně jako následná platba ceny díla objednatelem.
- (7) Splatnost daňových dokladů je **60 dnů** ode dne doručení daňového dokladu (faktura) objednateli. Doba splatnosti je sjednána s ohledem na ust. § 1963 odst. 2 občanského zákoníku a na povahu plnění předmětu této smlouvy, s čímž smluvní strany podpisem této smlouvy výslovně souhlasí.
- (8) Celková cena bude zhotoviteli uhrazena bezhotovostním převodem na účet uvedený v hlavičce této smlouvy.

Čl. 5 **Způsob provádění díla**

- (1) Objednatel je oprávněn dávat zhotoviteli pokyny ohledně způsobu provádění díla, pokud tak objednatel neučiní, zhotovitel při provádění díla postupuje samostatně.
- (2) Zhotovitel se zavazuje bezodkladně a písemně upozornit objednatele na nevhodnou povahu jeho pokynů k provádění díla. Jestliže nevhodné pokyny objednatele překážejí v řádném provádění díla, zhotovitel se zavazuje přerušit provádění díla v nezbytném rozsahu, a to až do doby změny pokynů objednatele nebo do písemného sdělení, že objednatel trvá na provedení díla podle daných pokynů. Před přerušením provádění díla musí zhotovitel tuto skutečnost objednateli písemně oznámit a současně zdůvodnit nevhodnost konkrétního pokynu objednatele. O dobu, po kterou bylo nutno provádění díla přerušit, se prodlužuje lhůta stanovená pro dokončení díla.
- (3) Pokud zhotovitel neupozornil bezodkladně a písemně na nevhodnost pokynů objednatele, odpovídá za vady díla, případně nemožnost dokončení díla, způsobené nevhodnými pokyny objednatele.
- (4) Objednatel má právo kontrolovat provádění díla. Zhotovitel je povinen poskytnout objednateli veškerou součinnost k provedení kontroly díla. Zjistí-li, že zhotovitel porušuje svou povinnost, může požadovat, aby zhotovitel zajistil nápravu a prováděl dílo řádným způsobem. Neučiní-li tak zhotovitel ani v přiměřené době, může objednatel odstoupit od smlouvy, vedl-li by postup zhotovitele k podstatnému porušení smlouvy.

- (5) Zhotovitel se zavazuje provádět dílo s vynaložením odborné péče tak, aby nedocházelo ke škodám na zdraví a majetku objednatele ani třetích osob, přičemž je povinen zejména nikoliv však pouze:
- a) zajistit veškeré pracovní síly, vybavení a materiál potřebné k provedení díla řádným způsobem,
 - b) zajistit kvalitní řízení, dohled nad provedením díla a nezbytnou kontrolu prováděných prací a dodávek (nezávisle na kontrole prováděné objednatelem),
 - c) omezit provádění díla na místo provádění díla a nedomáhat se vstupu na jakékoli pozemky, instalace nebo infrastruktury, které nejsou součástí místa plnění, bez získání svolení příslušného vlastníka nebo uživatele; objednatel zajistí přístup pro osoby provádějící dílo do prostorů jeho uskutečnění v požadovaném rozsahu,
 - d) dodržovat obecně závazné právní předpisy, nařízení orgánů veřejné správy, závazné i doporučené technické normy, podklady a podmínky uvedené v této smlouvě a veškeré pokyny objednatele, které se vztahují k předmětu smlouvy,
 - e) chránit objednatele před vznikem škod v důsledku porušení právních či jiných předpisů a v případě jejich vzniku tyto škody uhradit na vlastní náklady,
 - f) upozornit písemně objednatele na nesoulad mezi technickou specifikací díla uvedenou v příloze č. 2 této smlouvy a právními či jinými předpisy v případě, že takový nesoulad kdykoli v průběhu provádění díla zjistí.
- (6) Vybrané činnosti je zhotovitel povinen vykonávat osobami, které jsou k tomu oprávněny, mají průkaz zvláštní způsobilosti, případně jsou k těmto činnostem autorizovány podle zvláštních předpisů.
- (7) V případě, že poddodavatel, se kterým zhotovitel uzavřel smlouvu na provedení části díla, závažně nebo opakovaně neplní své smluvní závazky, je zhotovitel povinen sám, anebo na žádost objednatele učinit neprodleně taková opatření, která povedou k nápravě, a to i ukončením smluvního vztahu s touto osobou. Odpovědnost zhotovitele za osobu, kterou ke splnění svých závazků použil, není takovým opatřením dotčena.
- (8) Zhotovitel odpovídá objednateli za škodu, která mu vznikne uplatněním nároku třetí osoby podle příslušných ustanovení občanského zákoníku, zejména za škodu způsobenou okolnostmi, které mají původ v povaze věcí (zařízení), jichž bylo zhotovitelem při provádění díla užito, jakož i za škodu způsobenou provozní činností, pokud je za takovou činnost uznáno provádění díla zhotovitelem.
- (9) Případný postih ze strany státních orgánů a organizací za nedodržení obecně závazných právních předpisů v souvislosti s prováděním díla jde vždy plně k tíži a na náklady zhotovitele, nezávisle na tom, která osoba podílející se na provádění díla zavdala k postihu příčinu.
- (10) Zhotovitel se zavazuje, že zabezpečí, aby při realizaci díla nebyl objednatel nadměrně rušen nebo obtěžován hlukem, prašností nebo jinými škodlivými jevy. Zhotovitel je srozuměn s tím, že dílo bude prováděno za plného provozu zdravotnického zařízení. Zavazuje se tedy při provádění díla respektovat povahu objednatele a jeho pokyny, aby nedošlo k ohrožení nebo narušení řádného provozu objednatele.
- (11) Zhotovitel se zavazuje přijmout taková technická, personální a jiná potřebná opatření, aby nemohlo dojít k neoprávněnému nebo nahodilému přístupu k osobním údajům, k jejich změně, zničení či ztrátě, neoprávněným přenosům, k jejich jinému neoprávněnému zpracování, jakož i k jinému zneužití osobních údajů.
- (12) Zhotovitel se dále zavazuje vydáním vlastních vnitřních předpisů, příp. prostřednictvím zvláštních smluvních ujednání, zajistit, že jeho zaměstnanci a jiné osoby podílející se na provádění díla budou zachovávat mlčenlivost o osobních údajích, se kterými mohli při

provádění díla přijít nahodile do styku a o bezpečnostních opatřeních, jejichž zveřejnění by ohrozilo zabezpečení osobních údajů, a to i po skončení zaměstnání nebo příslušných prací u zhotovitele.

- (13) Zhotovitel se zavazuje při provádění díla dodržovat předpisy o bezpečnosti a ochraně zdraví při práci, jakož i předpisy hygienické a požární. Za dodržování těchto předpisů v místě plnění i při veškerých činnostech s prováděním díla souvisejících nese odpovědnost zhotovitel.
- (14) Zhotovitel se zavazuje zajistit vlastní dozor nad bezpečností práce v souladu s obecně závaznými právními předpisy a provádět předepsaná školení a soustavnou kontrolu dodržování předpisů o bezpečnosti a ochraně zdraví při práci.
- (15) Pokud je zhotovitel zaměstnavatelem dle ust. § 78 odst. 1 zák. č. 435/2004 Sb., o zaměstnanosti, ve znění pozdějších předpisů, a bude ochoten poskytnout Kupujícímu náhradní plnění, zajistí Kupujícímu náhradní plnění ve smyslu ust. § 81 odst. 2 písm. b) a ust. § 81 odst. 3 citovaného zákona v souvislosti s realizací dodávky zboží v rámci této veřejné zakázky, to vše za předpokladu, že ze strany Prodávajícího ještě nedošlo k vyčerpání stanoveného limitu.
- (16) Smluvní strany se pro případ zpracování osobních údajů vycházejícího z plnění povinností dle této smlouvy zavazují zavést vhodná technická a organizační opatření tak, aby dané zpracování splňovalo požadavky Nařízení (EU) č. 2016/679 (GDPR) a aby byla zajištěna ochrana práv subjektu údajů.

Čl. 6

Předání a převzetí díla

- (1) Dílo je provedeno, je-li dokončeno a předáno. Zhotovitel splní svou povinnost provést dílo jeho řádným dokončením a předáním díla objednateli v místě plnění. Po dokončení díla nebo jeho části, na jejímž samostatném předání se strany dohodly, se zhotovitel zavazuje objednatele prostřednictvím e-mailové komunikace na adresu kontaktní osoby objednatele ve věcech technických vyzvat k převzetí díla nebo jeho části a sdělit objednateli konkrétní datum a čas předání, a to nejméně 3 pracovní dny předem, aby objednatel zajistil účast osoby oprávněné k převzetí díla. Pokud zhotovitel tuto lhůtu nedodrží, je objednatel oprávněn převzetí díla odmítnout.
- (2) Na výzvu zhotovitele objednatel bez zbytečného odkladu zareaguje stejným způsobem, když určí osobu oprávněnou k převzetí díla. Objednatel je povinen na výzvu zhotovitele zahájit přejímací řízení nejpozději do 5 pracovních dnů od doručení výzvy zhotovitele.
- (3) Pokud by objednatel nebyl schopen v daném termínu zajistit účast oprávněné osoby k převzetí díla, bude mezi smluvními stranami dojednán náhradní termín předání a převzetí, který bude vyhovovat oběma stranám.
- (4) Pokud objednatel na výzvu zhotovitele k převzetí díla žádným způsobem nezareaguje do 2 pracovních dnů, má se za to, že není schopen zajistit účast osoby oprávněné k převzetí díla, v takovém případě nedochází k automatickému předání díla. Zhotovitel je povinen vyčkat reakci objednatele a stanovení osoby, která dílo převezme.
- (5) Objednatel je povinen na výzvu zhotovitele řádně a včas dokončené dílo převzít. Dílo je řádně dokončeno:
 - a) je-li předvedena jeho způsobilost sloužit svému účelu dle této smlouvy, a to bez vad a nedodělků (ověřuje se prohlídkou v místě plnění, včetně prověření funkčnosti díla),

- b) jsou-li úspěšně provedeny veškeré zkoušky, revize a atesty, a příp. zaškolení obsluhy,
 - c) předání kompletní požadované dokumentace podle odst. 6 tohoto článku.
- (6) K přejímacímu řízení je zhotovitel povinen předložit objednateli zejména, nikoliv však pouze:
- a) zápisy a osvědčení o provedených zkouškách použitých materiálů a veškerých zkouškách předepsaných příslušnými předpisy, normami, případně touto smlouvou;
 - b) zkušební protokoly o zkouškách prováděných zhotovitelem a jeho partnery;
 - c) doklady vydané v souladu se zákonem č. 22/1997 Sb., o technických požadavcích na výrobky, ve znění pozdějších předpisů;
 - d) další doklady požadované obecně závaznými právními předpisy k provedení dalších správních řízení a doklady potřebné k užívání díla a dispozici s ním.
- (7) Objednatel je oprávněn předávané dílo nepřevzít, pokud:
- a) vykazuje vady a nedodělky, na které je povinen objednatel zhotovitele v průběhu přejímacího řízení upozornit; tohoto práva nelze využít, pokud jsou vady způsobeny nevhodnými pokyny objednatele, na nichž objednatel navzdory upozornění zhotovitele trval; ustanovení § 2628 občanského zákoníku se neuplatní;
 - b) zhotovitel nepředá dokumentaci stanovenou v odst. 6 tohoto článku nebo některý doklad, jenž má být její součástí;
 - c) není dílo předáno včas v souladu s touto smlouvou.
- (8) Dojde-li před předáním či v průběhu předání díla objednateli ke zjištění, že plnění není v souladu s touto smlouvou, odstraní zhotovitel případné závady, za které nese odpovědnost, na vlastní náklady bez zbytečného odkladu nejdéle však do 3 pracovních dnů, ode dne, kdy se o nich dozvěděl. Pokud zhotovitel nezajistí nápravu ani v poskytnuté přiměřené době, může objednatel odstoupit od smlouvy.
- (9) Objednatel může předávané dílo převzít i v případě, že vykazuje vady, které však podle odborného názoru objednatele samy o sobě ani ve spojení s jinými nebrání řádnému užívání předávaného díla, pokud se zhotovitel zaváže vady odstranit ve lhůtě stanovené objednatelem.
- (10) O předání a převzetí díla se pořídí protokol o předání a převzetí díla (dále jen „**protokol**“), který musí obsahovat alespoň:
- a) popis předávaného díla,
 - b) zhodnocení kvality předávaného díla,
 - c) soupis vad, pokud je předávané dílo vykazuje,
 - d) způsob odstranění případných vad díla,
 - e) lhůta k odstranění případných vad díla,
 - f) výsledek přejímacího řízení,
 - g) podpisy zástupců obou smluvních stran, kteří předání a převzetí díla provedli.

Čl. 7

Záruka a práva z vadného plnění

- (1) Zhotovitel poskytuje na dílo záruku za jakost po dobu 36 měsíců. Záruční doba je počítána ode dne protokolárního převzetí díla objednatelem doloženém podepsaným protokolem dle článku 6 odst. 10 této smlouvy pokrývající celý předmět plnění. Po tuto dobu zhotovitel odpovídá za vady díla, které se vyskytnou. Tyto vady je zhotovitel povinen v souladu s níže uvedenými podmínkami bezplatně odstranit. Práva

- z odpovědnosti za vady díla musí být uplatněna u zhotovitele v odpovídajících záruční době.
- (2) Zhotovitel neodpovídá za vady, které byly po převzetí díla způsobeny objednatelem nebo zásahem vyšší moci. Poskytovaná záruka se tak nevztahuje zejména na vady, jež vzniknou neoprávněným zásahem do předmětu smlouvy objednatelem, škodní událostí nemající původ ve výrobku, nesprávným skladováním po jeho předání objednateli, neplněním technických podmínek pro jeho provoz, běžným opotřebením (není-li níže uvedeno jinak).
 - (3) Vady zjištěné v průběhu záruční doby musí být bez zbytečného odkladu po jejich zjištění reklamovány u zhotovitele písemně na adrese sídla nebo prostřednictvím e-mailové komunikace na adrese @ztechnik.cz. Zhotovitel musí mít možnost oprávněnost reklamace ověřit a vadu v přiměřené lhůtě odstranit. Doba od uplatnění práva z odpovědnosti za vady až do doby odstranění vad se nepočítá do záruční doby. Po tuto dobu záruční doba neběží.
 - (4) Zhotovitel se zavazuje, že v případě vady díla v záruční době poskytne objednateli níže uvedené plnění plynoucí z odpovědnosti zhotovitele za vady:
 - a) bezplatně odstraní uplatněné vady,
 - b) uhradí náklady objednatele na odstranění uplatněných vad v případě, kdy tyto vady neodstraní zhotovitel ve stanovené lhůtě sám,
 - c) uhradí objednateli veškeré z vady vzniklé i následné škody,
 - d) poskytne objednateli přiměřenou slevu z celkové ceny díla odpovídající rozsahu uplatněných škod v případě neodstranitelné vady nebo v jiných případech na základě dohody smluvních stran.
 - (5) Zhotovitel se v případě uplatnění vady díla objednatelem zavazuje:
 - a) potvrdit objednateli bezodkladně telefonicky či prostřednictvím e-mailu kontaktní osoby objednatele ve věcech technických přijetí uplatnění vady díla s uvedením termínu uskutečnění prověrky vady,
 - b) uskutečnit prověrku k zjištění důvodnosti a charakteru vady a zahájit bezodkladně práce na odstraňování vady, nejpozději však ve lhůtě 24 hodin od uplatnění vady v pracovních dnech, v ostatních dnech do 72 hodin od uplatnění vady, pokud se smluvní strany nedohodnou jinak,
 - c) odstranit běžnou vadu bezodkladně, nejpozději však ve lhůtě 3 pracovních dnů od uplatnění vady,
 - d) odstranit vadu bránící užívání díla nebo části díla bezodkladně v technicky nejkratším možném termínu, nejpozději však ve lhůtě 5 pracovních dnů od uplatnění vady.
 - (6) Zhotovitel se zavazuje zahájit odstraňování vad, které mají charakter havárie ve lhůtě do 24 hodin od jejich uplatnění objednatelem. Objednatel je oprávněn takové vady uplatnit u zhotovitele bezprostředně telefonicky či osobně.
 - (7) Pokud tato smlouva nestanoví jinak, nároky z vad díla se řídí obecnou úpravou občanského zákoníku. Nároky z vad díla se nedotýkají nároku na náhradu škody nebo nároku na smluvní pokutu.

Čl. 8 Pojištění

- (1) Zhotovitel prohlašuje, že má uzavřenou pojistnou smlouvu s pojištěním odpovědnosti za škodu způsobenou třetí osobě při výkonu podnikatelské činnosti, jehož existenci

prokázal v průběhu výběrového řízení, a to ve výši min. 1.000.000,- Kč (slovy: jedenmilion korun českých). Zhotovitel se zavazuje udržovat sjednané pojištění po celou dobu trvání této smlouvy. Kopie aktuální pojistné smlouvy či smluv, nebo dokladu, ze kterého bude zřejmá existence takového pojištění, tvoří přílohu č. 4 této smlouvy.

- (2) V případě, že zhotovitel poruší povinnost uvedenou v tomto článku, je objednatel oprávněn od této smlouvy odstoupit.
- (3) V případě, že dojde ke změně pojistné smlouvy, je zhotovitel povinen o této skutečnosti neprodleně informovat objednatele, a to nejpozději ve lhůtě 3 pracovních dnů.
- (4) Jakékoliv škody z plnění vzniklé objednateli, tedy i škody, které nebudou kryty pojištěním dle tohoto článku, budou hrazeny zhotovitelem.
- (5) Objednatel není odpovědný za škodu způsobenou pracovním úrazem na místě plnění pracovníkovi zhotovitele nebo třetí osobě, pokud tato škoda nebyla způsobena činem nebo opomínutím objednatele nebo jeho pracovníka.

Čl. 9 **Sankce**

- (1) Výše úroků z prodlení se řídí platnými právními předpisy.
- (2) Smluvní strany se dohodly, že v případě prodlení zhotovitele s provedením díla (či jeho části) ve lhůtě stanovené v této smlouvě, nebo písemně sjednané mezi smluvními stranami, je zhotovitel povinen zaplatit objednateli smluvní pokutu ve výši 0,5 % z celkové ceny díla (či dané části) bez DPH, s jehož dokončením je v prodlení, za každý i započatý den prodlení.
- (3) V případě prodlení zhotovitele s odstraněním vad uplatněných objednatelem v záruční době, činí smluvní pokuta 3.000,- Kč (slovy: tři tisíce korun českých) za každou vadu a každý i započatý den prodlení.
- (4) V případě porušení povinnosti zhotovitele nenarušit provoz objednatele dle čl. 5, odst. 10 této smlouvy je zhotovitel povinen uhradit smluvní pokutu 10.000,- Kč (slovy: deset tisíc korun českých) za každý jednotlivý případ porušení této povinnosti.
- (5) Pro případ porušení povinnosti mlčenlivosti dle čl. 5, odst. 12 této smlouvy a čl. XII., odst. 1 Všeobecných obchodních podmínek NNH, které tvoří přílohu č. 5 této smlouvy, je zhotovitel povinen zaplatit smluvní pokutu ve výši 20.000,- Kč (slovy: dvacet tisíc korun českých) za každé jednotlivé porušení této povinnosti.
- (6) Smluvní pokuty dle této smlouvy jsou splatné po porušení uvedené povinnosti, a to do 10 dnů ode dne doručení písemné výzvy oprávněné smluvní strany k její úhradě straně povinné, a to bezhotovostním převodem na bankovní účet oprávněné smluvní strany, uvedený v hlavičce této smlouvy.
- (7) Povinností zaplatit smluvní pokutu není dotčeno právo oprávněné smluvní strany domáhat se náhrady škody způsobené porušením povinnosti, na kterou se vztahuje smluvní pokuta, a to i ve výši přesahující výši smluvní pokuty (smluvní strany vylučují aplikaci ust. § 2050 občanského zákoníku). Zaplacením smluvní pokuty dále není dotčena povinnost zhotovitele splnit závazky vyplývající z této smlouvy.

Čl. 10

Vlastnické právo a nebezpečí škody

- (1) Objednatel má vlastnické právo ke všem věcem, které předal zhotoviteli k provedení díla, nebo které za tím účelem opatřil a dodal na místo plnění.
- (2) Nebezpečí škody a zániku prováděného díla, jakož i nebezpečí škody na věcech opatřených k provedení díla nese zhotovitel. Tato nebezpečí přecházejí na objednatele převzetím díla.
- (3) Zhotovitel se zavazuje provést opatření snižující možnost vzniku škod podle předchozího odstavce.

Čl. 11

Doba trvání smlouvy a způsob jejího ukončení

- (1) Tato smlouva se sjednává na dobu určitou, a to na dobu splnění předmětu smlouvy v souladu s čl. 3 této smlouvy.
- (2) Tato smlouva může být ukončena výpovědí ze strany objednatele bez udání důvodu, když výpovědní doba činí 1 měsíc a počíná běžet prvním dnem měsíce následujícího po měsíci, ve kterém byla výpověď zhotoviteli doručena, a dále způsobem dle Všeobecných obchodních podmínek NNH, které tvoří přílohu č. 5 této smlouvy.

Čl. 12

Přílohy

- (1) Nedílnou součástí této smlouvy jsou tyto její přílohy:
 - Příloha č. 1: Výpis z obchodního/živnostenského rejstříku zhotovitele (je-li v něm zapsán);
 - Příloha č. 2: Technická specifikace díla, vč. ocenění díla (VV_2 listy);
 - Příloha č. 3: Seznam poddodavatelů (příp. prohlášení o jejich nevyužití);
 - Příloha č. 4: Doklad o pojištění odpovědnosti za škodu způsobenou třetí osobě (předložení dokladu o úhradě pojistného za příslušné pojistné období);
 - Příloha č. 5: Všeobecné obchodní podmínky NNH.
- (2) V případě rozporu mají ustanovení této smlouvy přednost před přílohami.

Čl. 13

Závěrečná ustanovení

- (1) Tato dohoda nabývá platnosti a účinnosti dnem jejího uzavření smluvními stranami, nemá-li nabýt v souladu se zákonem č. 340/2015 Sb., o zvláštních podmínkách účinnosti některých smluv, uveřejňování těchto smluv a o registru smluv (dále jen „zákon o registru smluv“), ve znění pozdějších předpisů, účinnosti později. V takovém případě jsou smluvní strany povinny ve vzájemné součinnosti jednat tak, aby byly naplněny podmínky zákona o registru smluv a tato smlouva nabyla účinnosti bez zbytečného odkladu po jejím uzavření.
- (2) Smluvní vztahy založené touto smlouvou mezi smluvními stranami a jí výslovně neupravené se řídí Všeobecnými obchodními podmínkami NNH, které tvoří přílohu č. 5

této smlouvy, a dále pak českým právním řádem, především pak ustanoveními občanského zákoníku, pokud smlouva nestanoví jinak.

- (3) Smluvní strany jsou oprávněny provádět zápočty pohledávek pouze na základě dohody smluvních stran. Pokud bude jedna strana dlužit druhé straně více dluhů,
- (4) Smlouva je vyhotovena **ve třech stejnopisech**, z nichž každý má platnost originálu, přičemž jeden (1) stejnopis obdrží zhotovitel a dva (2) stejnopisy objednatel.
- (5) Smluvní strany prohlašují, že si tuto smlouvu před jejím podpisem přečetly, a shledaly, že její obsah přesně odpovídá jejich pravé a svobodné vůli a zakládá právní následky, jejichž dosažení svým jednáním sledovaly; a proto ji níže, prosty omylu, lsti a tísně na důkaz této skutečnosti podepisují.

V Praze 4.4. 2019


V Praze dne 2019

Ing.
Miroslav
Šoulák

Digitálně
podepsal Ing.
Miroslav Šoulák
Datum: 2019.04.05
09:34:48 +02'00'

.....
Z TECHNIK s.r.o.
Ing. Miroslav Šoulák
Jednatel společnosti
Zhotovitel

.....
Nemocnice Na Homolce
náměstek pro ekonomiku a provoz
objednatel


150 30 Praha 5, Roentgenova 8

Výpis

z obchodního rejstříku, vedeného
Městským soudem v Praze
oddíl C, vložka 242801

Datum vzniku a zápisu:	28. května 2015
Spisová značka:	C 242801 vedená u Městského soudu v Praze
Obchodní firma:	Z TECHNIK s.r.o.
Sídlo:	Lochotínská 275, Horní Měcholupy, 109 00 Praha 10
Identifikační číslo:	041 15 490
Právní forma:	Společnost s ručením omezeným
Předmět podnikání:	Výroba, obchod a služby neuvedené v přílohách 1 až 3 živnostenského zákona Vodoinstalatérství, topenářství Truhlářství, podlahářství Pronájem nemovitostí, bytů a nebytových prostor
Statutární orgán:	
Jednatel:	Ing. MIROSLAV ŠOULÁK, dat. nar. 16. září 1975 č.p. 47, 594 45 Ostrov nad Oslavou Den vzniku funkce: 28. května 2015
jednatel:	RICHARD KRUTINA, dat. nar. 19. července 1958 č.p. 87, 251 68 Radějovice Den vzniku funkce: 23. listopadu 2016
Počet členů:	2
Způsob jednání:	Společnost zastupuje jednatel samostatně.
Společníci:	
Společník:	Ing. MIROSLAV ŠOULÁK, dat. nar. 16. září 1975 č.p. 47, 594 45 Ostrov nad Oslavou
Podíl:	Vklad: 2 000,- Kč Splaceno: 100% Obchodní podíl: 10% Druh podílu: Základní - bez zvláštních práv a povinností Kmenový list: Nebyl vydán
Společník:	RICHARD KRUTINA, dat. nar. 19. července 1958 č.p. 87, 251 68 Radějovice
Podíl:	Vklad: 7 200,- Kč Splaceno: 100% Obchodní podíl: 36% Druh podílu: Základní - bez zvláštních práv a povinností Kmenový list: Nebyl vydán
Podíl:	Vklad: 3 600,- Kč Splaceno: 100% Obchodní podíl: 18%
Podíl:	Vklad: 7 200,- Kč Splaceno: 100% Obchodní podíl: 36%

Základní kapitál: 20 000,- Kč

Správnost tohoto výpisu se potvrzuje

Městský soud v Praze

Číslo výpisu: R12350/2018

Výpis se poskytuje dle § 102 z.č. 304/2013 Sb

Vyhotovil: j

VÝRAZ VÝMĚR, Ekonomizace interiéru kuchyně v apartmánu rekreačního objektu Měšice

	Popis položky	Měrná jednotka	Množství	Jednotková cena	Cena v Kč bez DPH
	Bourání keramických obkladů ze stávající linkou	m ²	4,2	165,00 Kč	693,00 Kč
	Oprava a zapravení omítek po demontáži obkladu a přesečení veškeré ZT	kpl.	1	3 300,00 Kč	3 300,00 Kč
	Vysekaní ryh ve stěnách pro posun rozvodů vody a odpadu	kpl.	1	3 990,00 Kč	3 990,00 Kč
	Zahození ryh ve stěnách po instalaci rozvodů vody a odpadu	kpl.	1	1 375,00 Kč	1 375,00 Kč
	Bourání zdi pro instalaci nových interiérových dveří do pouzdra, demontáž stávajících obložek	kpl.	1	2 890,00 Kč	2 890,00 Kč
		kpl.	0	34 340,00 Kč	0,00 Kč
	D+M plných interiérových dveří dekor dub (800mm) z 2/3 prosklených včetně kování (Obývací pokoj)	kpl.	0	3 600,00 Kč	0,00 Kč
	D+M interiérových dveří dekor dub (800mm) z 2/3 prosklených včetně kování (Ložnice)	kpl.	0	3 800,00 Kč	0,00 Kč
	D+M plných interiérových dveří dekor dub (800mm) včetně kování (Kuchyně)	kpl.	0	3 600,00 Kč	0,00 Kč
	D+M interiérových dveří dekor dub (600mm) z 2/3 prosklených včetně kování (Chodba)	kpl.	0	3 800,00 Kč	0,00 Kč
	D+M plných interiérových dveří dekor dub (600mm) včetně kování (Chodba)	kpl.	0	3 600,00 Kč	0,00 Kč
	D+M interiérových dveří dekor dub (600mm) z 2/3 prosklených včetně kování (Chodba)	kpl.	0	3 800,00 Kč	0,00 Kč
	D+M SDK stěna a prokladu včetně izolace a finální začištění	m ²	4,68	1 700,00 Kč	7 956,00 Kč
	Demontáž parapetu délky 1500mm včetně jeho likvidace	kpl.	1	165,00 Kč	165,00 Kč
	D+M plastový parapet délky 1500mm bílý	kpl.	1	1 320,00 Kč	1 320,00 Kč
	Demontáž stávající garnýže včetně její likvidace	kpl.	1	125,00 Kč	125,00 Kč
	D+M plných interiérových dveří dekor dub (800mm) včetně kování	kpl.	0	3 600,00 Kč	0,00 Kč
	D+M SDK kastlíku včetně výdávky pro montáž tyče na závěsy	m ²	1,2	3 850,00 Kč	4 620,00 Kč
	Průběžný hrubý úklid	kpl.	1	620,00 Kč	620,00 Kč
	Odvoz sutí a vybouraných hmot na skládku	kpl.	1	2 890,00 Kč	2 890,00 Kč
	Demontáž stávající PVC podlahy	m ²	10,3	220,00 Kč	2 266,00 Kč
	Vyspravení podkladu stěrkovou hmotou	m ²	6,2	125,00 Kč	775,00 Kč
	Provedení samonivelační stěrky do 3mm včetně broušení	m ²	10,3	250,00 Kč	2 575,00 Kč
	Podklad podlahoviny heterogenní podlahová krytina s nášlapnou vrstvou, včetně lepení, svařování provazcem, soklových lišt a přechodových lišt 3ks	m ²	10,3	1 150,00 Kč	11 845,00 Kč
	výměna a přeložení vnitřního vodovodního potrubí	kpl.	1	3 435,00 Kč	3 435,00 Kč
		kpl.	1	1 375,00 Kč	1 375,00 Kč
	Zkouška tlaku potrubí, proplach a dezinfekce	kpl.	1	1 225,00 Kč	1 225,00 Kč
	Nová vnitřní kanalizace s napojením do stoupačky kanalizace	kpl.	1	1 295,00 Kč	1 295,00 Kč
	Potrubí HT připojovací, vyvedení odpadních výpustek	kpl.	1	2 200,00 Kč	2 200,00 Kč
	Zkouška těsnosti kanalizace	kpl.	1	690,00 Kč	690,00 Kč
	Demontáž a zpětná montáž topení pro vymlbu	kpl.	1	1 295,00 Kč	1 295,00 Kč
		kpl.	1	3 025,00 Kč	3 025,00 Kč
	Demontáž a zasklepení stávajícího termostatu	kpl.	1	690,00 Kč	690,00 Kč
	Demontáž sporákové kombinace	kpl.	1	525,00 Kč	525,00 Kč
	Montáž závěsného svítidla včetně elektro přípomoci	kpl.	1	2 475,00 Kč	2 475,00 Kč
	Příprava pro LED osvětlení kuchyňské linky	kpl.	1	1 185,00 Kč	1 185,00 Kč
	Nové elektrické instalace pro kuchyňskou linku, včetně přípomoci	kpl.	1	2 200,00 Kč	2 200,00 Kč
	Revize na změny vedení elektro	kpl.	1	3 440,00 Kč	3 440,00 Kč
	Penetrace podkladu nátěrem 1x	m ²	35	25,00 Kč	875,00 Kč
	Malba tekutá kolorovaná 2x	m ²	35	66,00 Kč	2 310,00 Kč
	Natěr zárubní	kpl.	6	620,00 Kč	3 720,00 Kč
	Závěrečný komplexní úklid po dokončení každé etapy	kpl.	1	1 515,00 Kč	1 515,00 Kč
	Doprava	kpl.	1	8 500,00 Kč	8 500,00 Kč
	Ostatní položky zde neuvedené pro dodání kompletního díla dle specifikace, jiné materiály, montáž, itd., neuvedené výše, ale které je nutné zahrnout do celkového rozsahu prací a práce dodavatele.	kpl.	1	15 030,00 Kč	15 030,00 Kč

104 980,00 Kč

ZTE

Lo

.O. ©

Horní Měcholupy, 109 00 Praha 10
IČO: 04115490 DIČ: CZ04115490

29-03-2019

Číslo položky	Popis	Rozměr	Množství	Jednotková cena	Cena v Kč bez DPH	Poznámka
1	Kuchyňská linka, korpus bílý, dvířka provedení MDF-dekor bílá káva, polomat, nebo variantně fóliovaná deska, pracovní deska + obklad za linkou - postforming, dekor dřevo, nerez. dřež včetně stojánkové baterie, LED osvětlení pracovní plochy, kování s dotahem a tlumením ve standardu např. Blum nebo Hettich	spodní díl: 3100x600x900mm, horní díl: 3100x350x600mm	1	61 900,00 Kč	61 900,00 Kč	
2	Vestavná lednice s mrazákem	600 x 600 x 1400 mm	1	7 900,00 Kč	7 900,00 Kč	
3	Indukční varná deska, 4x varná plotýnka		1	4 400,00 Kč	4 400,00 Kč	
4	Multifunkční vestavná trouba		1	6 620,00 Kč	6 620,00 Kč	
5	Digestoř		1	2 900,00 Kč	2 900,00 Kč	
6	Myčka nádobí vestavná	úzká 450 mm	1	8 200,00 Kč	8 200,00 Kč	
7	Rychlovarná konvice 1,7l		1	700,00 Kč	700,00 Kč	
8	Jídelní set: stůl + 4 židle, lakované desky MDF	stůl: 1200 x 800 x 730 mm	1	12 500,00 Kč	12 500,00 Kč	
9	Závěsné svítidlo nad stůl, kombinace mléčné sklo a kov (např. typu Opar)		1	1 250,00 Kč	1 250,00 Kč	
10	Závěsy, těžké v tónech cihlové	výška min. 1600mm	2	800,00 Kč	1 600,00 Kč	
11	Závěsová tyč	délka min. 2200mm	1	1 450,00 Kč	1 450,00 Kč	
12	Obrázky s přírodními motivy		3	400,00 Kč	1 200,00 Kč	
					110 620,00 Kč	

PA – ATELIÉR

ing.arch.

tel./ fax.

E-mail :

, Ellnerové 3103, Praha 10

, mob. ' .

@seznam.cz

Nemocnice Na Homolce, Roentgenova 2, Praha 5

**INTERIÉR APARTMÁNU V
REKREAČNÍM OBJEKTU MEDIKA**

VÝPIS NÁBYTKU A VYBAVENÍ

VÝPIS MATERIÁLŮ A NÁBYTKU

KUCHYŇ

Kuchyňská linka : dl.2400x2000x600, materiál – bílý korpus lamino, dvířka MDF polomat, odstín bílá káva, pracovní deska+obklad za linkou – MDF, dekor dřevo nebo sv.hnědá stříkaná

Zařizovací předměty : lednice 600x1400x600, el.varná deska, digestoř, vestavěná el. trouba, dřez, baterie

Jídelní stůl + 4 židle – skandinávský styl

Závěsné svítidlo nad jídelní stůl

Inspirace :

Jídelní set – stůl 1200 x 800 x 730, 4 židle, materiál dřevo v kombinaci s lakovanými deskami MDF



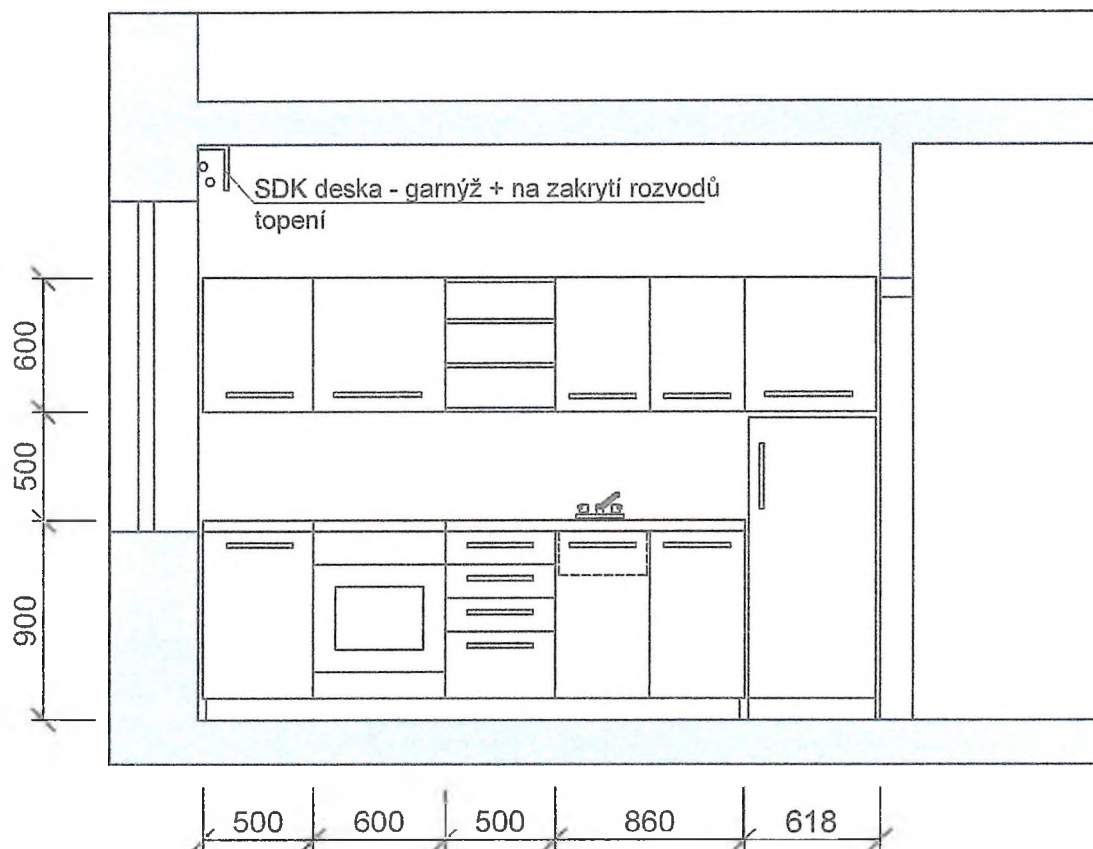
závěsné stropní svítidlo– nad stůl, materiál mléčné sklo a kov (typu Opar)



Výmalba – hráškově zelená, smetanová

Závěsy – barva cihlová

KUCHYŇ - POHLED NA KUCHYŇSKOU LINKU

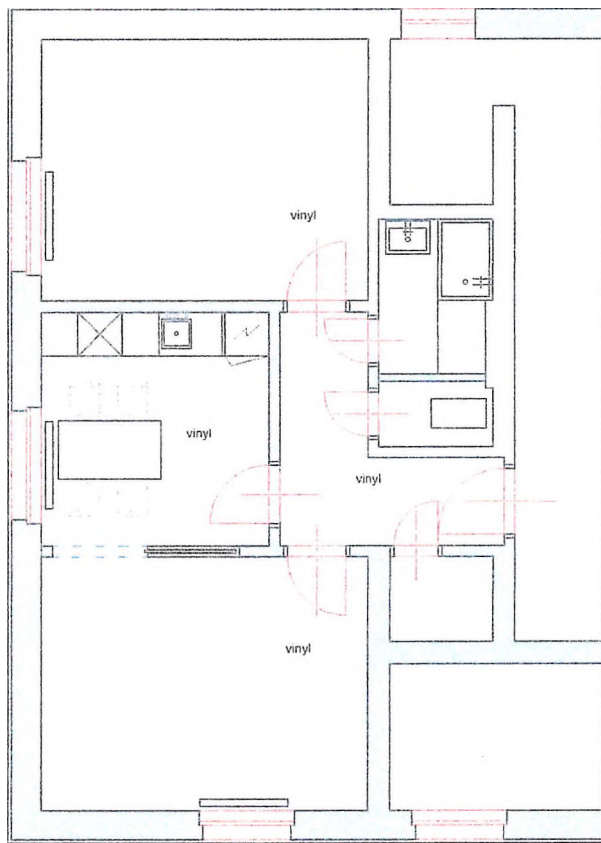


kuchyňská linka - korpus bílé lamino, dvířka provedení MDF, dekor bílá káva, polomat,
pracovní deska + obklad za linkou - deska MDF barva sv.hnědá stříkaná

elektrická trouba vestavěná, elektrická varná deska, lednice 600x600x1400 mm

jídelní set - stůl 1200 x 800 x 730, 4 židle - materiál dřevo v kombinaci s lakovanými
deskami MDF

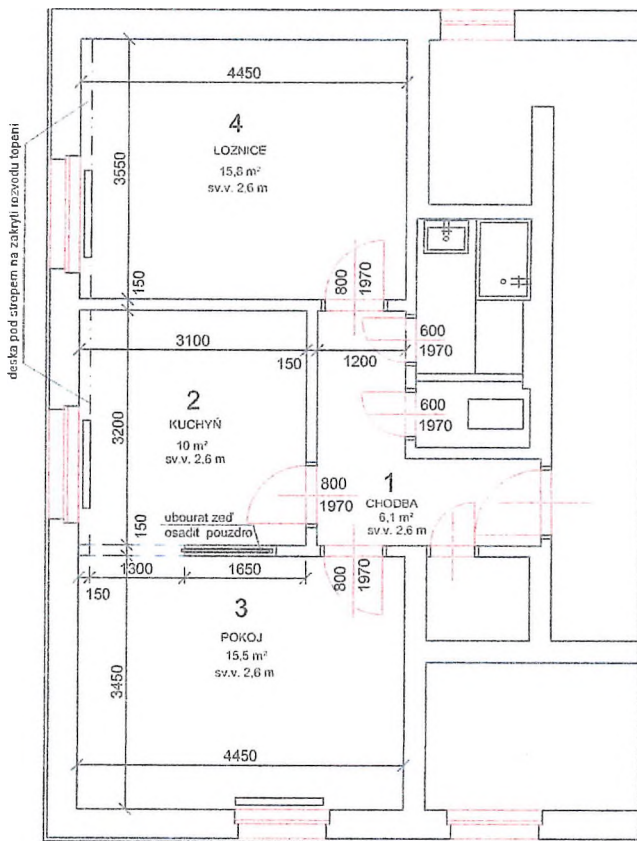
svítidla - nad stůl závěsné svítidlo, materiál - kombinace mléčné sklo a kov



- kuchyň - podlaha vinyl tmavší hnědá, kuchyňská linka barva béžová - bílá káva, jídelní set
 -kombinace masivu s bílými deskami MDF, závěsy cihlová, výmalba hráškové zelená, smetanová
 pokoj - podlaha vinyl tmavší hnědá, výmalba okr světlý (smetanová)
 ložnice - podlaha vinyl tmavší hnědá, výmalba okr světlý

Poznámka : podkladem pro návrh byla původní projektová dokumentace a fotodokumentace,
 proto před zahájením prací je nutné ověřit technický stav rozvodu (včdy, kanalizace,
 elektro) a všechny rozměry

INTERIER APARTMÁNU
REKREAČNÍ STŘEDISKO MEDIKA
 PŮDORYS 1.NP měř. 1 : 50
 zpracovatel :



LEGENDA

STAVEBNÍ ÚPRAVY

demontáž dřevěného obkladu,
 úprava rozvodů vody, kanalizace a elektro v kuchyni
 úprava stěny pro osazení posuvových dveří
 nad okny osadit desky např. ze šádrokartonu pro zakrytí rozvodu topení a garmyže
 zapravení stěn a výmalba
 položení podlahové krytiny - vlnit v barevném dozenu dub (buk)
 evant. PVC imitace parket
 nátěr záruční (barva béžová), nátěr dveří (barva bílá káva)

Poznámka : podkladem pro návrh bytu původní projektová dokumentace a fotodokumentace,
 proto před zahájením prací je nutné ověřit technický stav rozvodu (vody, kanalizace,
 elektro) a všechny rozměry

INTERIER APARTMÁNU
REKREAČNÍ STŘEDISKO MEDIKA
 STAVEBNÍ ÚPRAVY měř. 1 : 50
 zpracovatel :

Poddodavatelé

Název veřejné zakázky:

„Rekonstrukce apartmánu na chatě MEDIKA v Dolním Dvoře“

Identifikační údaje zadavatele

Název: **Nemocnice Na Homolce**
IČO: 000 23 884
Sídlo: Roentgenova 37/2, 150 30 Praha 5 - Motol

Identifikační údaje dodavatele

Obchodní firma/název: **Z TECHNIK s.r.o.**
IČO: 04115490
Sídlo: Lochotínská 275, Horní Měcholupy, 109 00 Praha 10
Osoba oprávněná za nechažecé jednat: **Ing. Miroslav Šoulák, jednatel**
Kontaktní osoba:
telefon - fax:
e-mail: **@ztechnik.cz**

Firma Z TECHNIK s.r.o. nevyužije v rámci zakázky „Rekonstrukce apartmánu na chatě MEDIKA v Dolním Dvoře“ poddodavatele.

V Praze dne 13.3.2019

Z TECHNIK s.r.o.
Lochotínská 275
Horní Měcholupy, 109 00 Praha
IČO: 04115490 DIČ: CZ041154

.....
Ing. Miroslav Šoulák, jednatel



Pojistná smlouva

č.

pro pojištění podnikatelských rizik - TREND 14

Kooperativa pojišťovna, a.s., Vienna Insurance Group

se sídlem Pobřežní 665/21, 186 00 Praha 8, Česká republika

IČ: 47116617, zapsaná v obchodním rejstříku u Městského soudu v Praze, sp. zn. B 1897
(dále jen "pojistitel")

a

Z TECHNIK s.r.o.

Zastoupená:

Ing. MIROSLAV ŠOULÁK, jednatel

IČO: 04115490, zapsaná v obchodním rejstříku vedeného Městským soudem v Praze oddíl C, vložka 242801

se sídlem / bydlištěm: Bohdalecká 1490, č. or. 25, 101 00 Praha, Česká republika

Korespondenční adresa je shodná s adresou sídla pojistníka.

e-mail: @ztechnik.cz

(dále jen "pojistník")

uzavírají

podle zákona č. 89/2012 Sb., občanský zákoník, v platném znění, tuto pojistnou smlouvu (dále jen "smlouva"), která spolu s pojistnými podmínkami pojistitele uvedenými v článku 1. této smlouvy a přílohami této smlouvy tvoří nedílný celek.

ČLÁNEK 1 **Úvodní ustanovení**

1. Pojistník je zároveň pojištěným.
2. **Předmět činnosti pojištěného ke dni uzavření této smlouvy je vymezen v následujících přiložených dokumentech:**

výpisu z obchodního rejstříku ze dne 18.6.2015

3. **Pro pojištění sjednané touto smlouvou platí občanský zákoník a ostatní obecně závazné právní předpisy v platném znění, ustanovení pojistné smlouvy a následující pojistné podmínky:**

P-100/14 - Všeobecné pojistné podmínky pro pojištění majetku a odpovědnosti

ZSU - 500/15 - Zvláštní smluvní ujednání k pojištění odpovědnosti za újmu

a dále:

P-600/14 - Zvláštní pojistné podmínky pro pojištění odpovědnosti za újmu

4. **Doba trvání pojištění**
Počátek pojištění: 20.6.2015

Pojištění se sjednává na dobu jednoho pojistného roku. Pojištění se prodlužuje o další pojistný rok, pokud některá ze smluvních stran nesdělí písemně druhé smluvní straně nejpozději šest týdnů před uplynutím příslušného pojistného roku, že na dalším trvání pojištění nemá zájem. V případě nedodržení lhůty pro doručení sdělení uvedené v předchozí větě pojištění zaniká až ke konci následujícího pojistného roku, pro který je tato lhůta dodržena.

Pojištění však zanikne nejpozději k 19.6.2025 po tomto dni již k prodloužení pojištění nedochází.

ČLÁNEK 2. **Další druhy pojištění**

1. POJIŠTĚNÍ ODPOVĚDNOSTI ZA ÚJMU

1.1 Základní pojištění

Pojištění se vztahuje na povinnost nahradit újmu včetně újmy způsobené vadou výrobku a vadou práce po předání.

Pojištění se vztahuje na povinnost nahradit újmu způsobenou v souvislosti s předmětem činnosti pojištěného vymezeného v čl. 1. odst. 2.

Limit pojistného plnění: 15 000 000 Kč

Spoluúčast: 10 000 Kč

Pokud činnost (některá z činností), na niž se vztahuje pojištění sjednané touto smlouvou, zahrnuje více oborů či podskupin (dále jen „obory činnosti“) – jako např. obory činnosti živnosti volné, vztahuje se pojištění pouze na ty obory činnosti, které jsou výslovně uvedeny ve smlouvě, resp. jejích přílohách. Nejsou-li obory činnosti ve smlouvě výslovně uvedeny, vztahuje se pojištění na ty obory činnosti, které má pojištěný uvedeny v příslušném rejstříku, registru nebo jiné veřejné evidenci ke dni sjednání pojištění.

Hlavní činnosti pojištěného.

Za hlavní činnosti se považují činnosti s nejvyšším podílem na ročních příjmech pojištěného:

- montáž, opravy, revize a zkoušky vyhrazených elektrických zařízení, chladicích zařízení a tepelných čerpadel
- výroba zdravotní techniky, pomůcek, přístrojů a zářičů
- provádění staveb a jejich změn, přípravné práce pro stavby

Předpokladem plnění pojistitele je současné splnění následujících podmínek:

- a) újma byla způsobena v souvislosti s činností, která spadá do předmětu činnosti pojištěného vymezeného v čl. 1. odst. 2,
- b) pojištěný je v době vzniku škodné události oprávněn k provozování příslušné činnosti na základě obecně závazných právních předpisů,
- c) odpovědnost za újmu způsobenou v souvislosti s příslušnou činností není z pojištění vyloučena touto pojistnou smlouvou, pojistnými podmínkami nebo zvláštními ujednáními vztahujícími se k pojištění.

Výše obrátu za předcházející rok: 30 000 000 Kč

Pojištěný je povinen oznámit pojistiteli bez zbytečného odkladu zvýšení ročního obrátu o více než 20%

1.2 Územní platnost

Pojištění se sjednává s územní platností: území České republiky.

ČLÁNEK 3.

Zvláštní údaje a ujednání

Pokud je věc umělecké, historické nebo sběratelské hodnoty současně cenným předmětem, musí být uložena a zabezpečena tak, aby toto zabezpečení minimálně odpovídalo předepsanému způsobu zabezpečení cenných předmětů vyplývajícímu z pojistných podmínek upravujících způsoby zabezpečení.

ČLÁNEK 4. Údaje o pojistném

1. Pojistné:

Pojštění odpovědnosti za újmu - základní

Roční pojistné	58 475 Kč
Celkové roční pojistné před úpravou	58 475 Kč
Sjednává se běžné pojistné s pojistným obdobím 12 měsíců.	
Sleva za délku pojistného období	-5 %
Jiná sleva / přirážka	-35 %
Celkem sleva / přirážka	-40 %
Celkové roční pojistné po úpravě	35 085 Kč
Pojistné za pojistné období	35 085 Kč

2. Pojistné za pojistné období je splatné vždy:

k 20.06.

každého roku převodním příkazem s připomenutím platby na účet pojistitele.

Peněžní ústav: Česká spořitelna a.s.

Číslo účtu:

Kód banky:

Konstantní symbol:

Variabilní symbol:

QR kód k vyplnění platebního příkazu
na platbu prvního pojistného:



ČLÁNEK 5. Hlášení škodných událostí

Vznik škodné události hlásí pojistník bez zbytečného odkladu na níže uvedené kontaktní údaje:

Kooperativa, pojišťovna, a.s., Vienna Insurance Group

CENTRUM ZÁKAZNICKÉ PODPORY

Centrální podatelna

Brněnská 634

664 42 Modřice

Tel.:

www.koop.cz

ČLÁNEK 6. Prohlášení pojistníka

- Pojistník potvrzuje, že před uzavřením pojistné smlouvy převzal v listinné nebo, s jeho souhlasem, v jiné textové podobě (např. na trvalém nosiči dat) informace pro zájemce o pojištění a seznámil se s nimi. Pojistník si je vědom, že se jedná o důležité informace, které mu napomohou porozumět podmínkám sjednávaného pojištění, obsahují upozornění na důležité aspekty pojištění i významná ustanovení pojistných podmínek.
- Pojistník dále potvrzuje, že před uzavřením pojistné smlouvy převzal v listinné nebo jiné textové podobě (např. na trvalém nosiči dat) dokumenty uvedené v čl. 1 odst. 3) smlouvy a seznámil se s nimi. Pojistník si je vědom, že tyto dokumenty tvoří nedílnou součást pojistné smlouvy a upravují rozsah pojištění, jeho omezení (včetně výluk), práva a povinnosti účastníků pojištění a následky jejich porušení a další podmínky pojištění a pojistník je jimi vázán stejně jako pojistnou smlouvou.
- Pojistník prohlašuje, že má pojistný zájem na pojištění pojištěného, pokud je osobou od něj odlišnou.

Tato zvláštní smluvní ujednání (dále jen "ZSU") jsou nedílnou součástí pojistné smlouvy.

V případě, že je jakékoli ustanovení těchto ZSU v rozporu s ustanovením pojistné smlouvy, má přednost příslušné ustanovení pojistné smlouvy. Nejsou-li ustanovení pojistné smlouvy a těchto ZSU v rozporu, platí ustanovení pojistné smlouvy i ZSU zároveň.

V případě, že je jakékoli ustanovení pojistných podmínek vztahujících se k pojištění odpovědnosti za újmu v rozporu s ustanovením těchto ZSU, má přednost příslušné ustanovení ZSU. Nejsou-li ustanovení pojistných podmínek a ZSU v rozporu, platí ustanovení pojistných podmínek a ZSU zároveň.

Článek 1

Další vyluky z pojištění

Vedle vyluk vyplývajících z příslušných ustanovení pojistných podmínek a pojistné smlouvy se pojištění nevztahuje na povinnost nahradit újmu způsobenou v souvislosti s:

- a) provozováním tržnic a stánkovým prodejem v tržnicích,
- b) provozováním zastaváren, heren, non-stop pohostinských zařízení (restaurací, barů apod.),
- c) provozováním a pořádáním akcí motoristického sportu, paintballových střelnic, bobových a motokárových drah, vozítek segway, lanových parků, bungee jumpingu, zorbingu, potápění, parasailingu, swoopingu, surfingu, raftingu, canyoningu a obdobných aktivit,
- d) provozováním a pořádáním cirkusových představení, poutí a pouťových atrakcí, zábavních parků,
- e) pořádáním tanečních zábav a diskoték pro více než 500 návštěvníků,
- f) činností kaskadérů,
- g) provozováním činnosti, při které je porušována integrita lidské kůže,
- h) ochranou majetku a osob a službami soukromých detektivů,
- i) činností agentury práce,
- j) směnářskou činností,
- k) hornickou činností a činností prováděnou hornickým způsobem, ražbou tunelů a štol,
- l) výrobou, opravami, úpravami, přepravou, nákupem, prodejem, půjčováním, uschováváním a znehodnocováním zbraní a bezpečnostního materiálu.

Článek 2

Další vyluky z pojištění odpovědnosti za újmu způsobenou vadou výrobku a vadou práce po předání

Vedle vyluk vyplývajících z příslušných ustanovení pojistné smlouvy a pojistných podmínek se pojištění odpovědnosti za újmu způsobenou vadou výrobku a vadou práce po předání nevztahuje na povinnost nahradit újmu způsobenou v souvislosti s:

- a) výsledky projektové, konstrukční, analytické, testovací, poradenské, konzultační, účetní, plánovací, výzkumné, překladatelské a jakékoli duševní tvůrčí činnosti,
- b) výsledky zkušební, kontrolní a revizní činnosti, s výjimkou zkoušek, kontrol a revizí elektrických, plynových, hasicích, tlakových nebo zdvihacích zařízení a zařízení sloužících k vytápění nebo chlazení,
- c) zastupováním, zprostředkovatelskou činností, správou majetku a jiných finančních hodnot,
- d) poskytováním software, zpracováním a poskytováním dat a informací,
- e) poskytováním technických služeb k ochraně majetku a osob (např. montáž EZS, EPS),
- f) obchodem s léčivými, s výjimkou obchodu s volně prodejnými léčivými přípravky mimo lékárny,
- g) poskytováním zdravotní a veterinární péče,
- h) provozováním fit center a solárií, poskytováním kosmetických, masérských, rekondičních a regeneračních služeb a služeb trenérů,
- i) prováděním geologických prací,
- j) úpravou a rozvodem vody, výrobou, rozvodem, distribucí a prodejem elektrické energie, plynu, tepla apod.,
- k) obchodem s erotickým zbožím.

Článek 3

Pojištění odpovědnosti z provozu pracovních strojů

- 1) Pojištění se vztahuje i na povinnost pojištěného nahradit újmu způsobenou v souvislosti s vlastnictvím nebo provozem motorového vozidla sloužícího jako pracovní stroj, včetně újmů způsobené výkonem činnosti pracovního stroje (odchylně od čl. 2 odst. 1) písm. b) ZPP P-600/14)
- 2) Pojištění se však nevztahuje na povinnost pojištěného nahradit újmu, pokud:

- a) v souvislosti se škodnou událostí bylo nebo mohlo být uplatněno právo na plnění z pojištění odpovědnosti za újmu (škodu) sjednaného ve prospěch pojištěného jinou pojistnou smlouvou (zejména z povinného pojištění odpovědnosti za újmu způsobenou provozem vozidla), nebo
 - b) jde o újmu, jejíž náhrada je předmětem povinného pojištění odpovědnosti za újmu způsobenou provozem vozidla, ale právo na plnění z takového pojištění nemohlo být uplatněno z důvodu, že:
 - i) byla porušena povinnost takové pojištění uzavřít,
 - ii) jde o vozidlo, pro které právní předpis stanoví výjimku z povinného pojištění odpovědnosti za újmu způsobenou provozem vozidla, nebo
 - iii) k újmě došlo při provozu vozidla na pozemní komunikaci, na které bylo toto vozidlo provozováno v rozporu s právními předpisy,
 - c) jde o újmu, jejíž náhrada je právním předpisem vyloučena z povinného pojištění odpovědnosti za újmu způsobenou provozem vozidla,
 - d) ke vzniku újmy došlo při účasti na motoristickém závodě nebo soutěži nebo v průběhu přípravy na ně.
- 3) Pojistitel poskytne z pojištění dle tohoto článku pojistné plnění:
- a) v případě újmy způsobené výkonem činnosti pracovního stroje, která nemá původ v jeho jízdě, nejvýše do částky odpovídající sjednanému limitu pojistného plnění pro pojištění odpovědnosti za újmu a v jeho rámci (sublimit),
 - b) v případech neuvedených pod písm. a) nejvýše do částky odpovídající sjednanému limitu pojistného plnění pro pojištění odpovědnosti za újmu, maximálně však do výše 500.000,- Kč ze všech pojistných událostí nastalých v průběhu jednoho pojistného roku v rámci limitu pojistného plnění sjednaného pro základní pojištění odpovědnosti za újmu (sublimit).

Článek 4

Rozsah pojištění ve vztahu k vyjmenovaným případům odpovědnosti za újmu

- 1) Z pojištění odpovědnosti za újmu způsobenou v souvislosti s:
- a) nakládáním s nebezpečnými chemickými látkami a přípravky, stlačenými nebo zkapalněnými plyny (odchylně od čl. 2 odst. 1) písm. s) ZPP P-600/14),
 - b) provozováním vodovodů a kanalizací, úpravou a rozvodem vody; výluka vyplývající z čl. 2 odst. 1 písm. r) ZPP P-600/14 není dotčena,
 - c) pořádáním kulturních, prodejních a obdobných akcí, pořádáním sportovních akcí, organizováním sportovní činnosti,
 - d) stavbou, opravami a likvidací lodí,
 - e) výstavbou a údržbou přehrad, pracemi pod vodou,
- poskytne pojistitel pojistné plnění do výše sjednaného limitu pojistného plnění pro pojištění odpovědnosti za újmu, maximálně však do výše 5 000 000 Kč ze všech pojistných událostí nastalých v průběhu jednoho pojistného roku v rámci limitu pojistného plnění sjednaného pro základní pojištění odpovědnosti za újmu (sublimit).
- 2) Z pojištění odpovědnosti za újmu způsobenou vadou výrobku a vadou práce po předání v souvislosti s:
- a) výrobou a obchodem s motorovými vozidly a dalšími motorovými dopravními prostředky, včetně jejich součástí a příslušenství,
 - b) výrobou a prodejem pohonných hmot,
 - c) prováděním revizí elektrických, plynových, hasících, tlakových nebo zdvihacích zařízení a zařízení sloužících k vytápění nebo chlazení,
 - d) poskytováním technických služeb,
 - e) provozováním útulků a jiných obdobných zařízení pečujících o zvířata,
- poskytne pojistitel pojistné plnění do výše sjednaného limitu pojistného plnění pro pojištění odpovědnosti za újmu, maximálně však do výše 5 000 000 Kč ze všech pojistných událostí nastalých v průběhu jednoho pojistného roku v rámci limitu pojistného plnění sjednaného pro základní pojištění odpovědnosti za újmu (sublimit).
- 3) Z pojištění odpovědnosti za újmu způsobenou vadou výrobku vzniklou spojením nebo smísením vadného výrobku s jinou věcí a újmu vzniklou dalším zpracováním nebo opracováním vadného výrobku poskytne pojistitel pojistné plnění (odchylně od čl. 3 odst. 2) písm. d) ZPP P-600/14) do výše sjednaného limitu pojistného plnění pro pojištění odpovědnosti za újmu, maximálně však do výše 5 000 000 Kč ze všech pojistných událostí nastalých v průběhu jednoho pojistného roku v rámci limitu pojistného plnění sjednaného pro základní pojištění odpovědnosti za újmu (sublimit)

- 4) Je-li sjednáno pojištění odpovědnosti za újmu způsobenou v souvislosti s realitní činností nebo pronájmem nemovitosti nebo je-li pojištění sjednáno výslovně v rozsahu odpovědnosti za újmu způsobenou v souvislosti s vlastnictvím nebo držbou nemovitosti, vztahuje se takové pojištění na odpovědnost za újmu vyplývající z vlastnictví nebo držby pouze těch nemovitostí, které jsou v době vzniku škodné události z pojištění odpovědnosti za újmu majetkově pojištěny u pojistitele uvedeného v této pojistné smlouvě proti živelním pojistným nebezpečím, a pozemků k takovým nemovitostem příslušejícím.

Všeobecné obchodní podmínky Nemocnice Na Homolce

I. Základní ustanovení

1. Tyto Všeobecné obchodní podmínky sepsané v souladu s ust. § 1751 a násl. zákona č. 89/2012 Sb., občanský zákoník, ve znění pozdějších předpisů, jsou součástí všech smluv NNH, jejichž jsou přílohou. Smluvní strany těchto smluv tedy bezvýhradně akceptují ustanovení těchto Všeobecných obchodních podmínek a uzavírají smlouvu s tím, že ustanovení smlouvy, která se odchylují od těchto Všeobecných obchodních podmínek, mají před Všeobecnými obchodními podmínkami přednost.
2. Nemocnice Na Homolce, je státní příspěvková organizace, jejímž zřizovatelem je Ministerstvo zdravotnictví České republiky, jež vydalo zřizovací listinu podle ust. § 39 odst. 1 zákona č. 20/1966 Sb., o péči o zdraví lidu, ve znění pozdějších předpisů, následně změněnou a doplněnou v souladu s ust. § 2 odst. 1 a ust. § 4 odst. 1 zákona č. 372/2011 Sb., o zdravotních službách a podmínkách jejich poskytování, ve znění pozdějších předpisů, dále pak podle ust. § 54 odst. 2 zákona č. 219/2000 Sb., o majetku České republiky a jejím vystupování v právních vztazích, ve znění pozdějších předpisů. Úplné znění zřizovací listiny bylo vydáno 29. 5. 2012 pod č. j. MZDR 17268-XVII/2012. Nemocnice je příslušná hospodařit s majetkem, který jí byl svěřen.

II. Výklad pojmů a zkratk

1. Z důvodu standardizace označení smluvních stran a dalších pojmů budou v těchto Všeobecných obchodních podmínkách používány pojmy s dále uvedenými významy:
 - **NNH** - Nemocnice Na Homolce;
 - **Dodavatel** – druhá smluvní strana, bez ohledu na odlišné označení smluvních stran ve Smlouvě. Pokud vystupuje ve Smlouvě více smluvních stran, vztahují se výše uvedená označení na jednotlivé všechny smluvní strany odlišné od NNH obdobně;
 - **VOP** - Všeobecné obchodní podmínky NNH;
 - **Smlouva** - smlouva včetně jejích případných dodatků či příloh, kde smluvní stranou je NNH a kde VOP takovou smlouvu doplňují.
 - **Objednávka** – poptávka po dodávce nebo službě pro jednorázové účely menšího rozsahu nebo naplňování rámcových smluv.
2. V těchto Všeobecných obchodních podmínkách jsou dále užívány následující zkratky a odkazy na právní předpisy:
 - a) zákon č. 134/2016 Sb., o zadávání veřejných zakázek, ve znění pozdějších předpisů (dále jen „ZZVZ“);
 - b) zákon č. 340/2015 Sb., o zvláštních podmínkách účinnosti některých smluv, uveřejňování těchto smluv a o registru smluv (dále jen „zákon o registru smluv“);
 - c) zákon č. 89/2012 Sb., občanský zákoník, ve znění pozdějších předpisů (dále jen „občanský zákoník“);
 - d) zákon č. 99/1963 Sb., občanský soudní řád, ve znění pozdějších předpisů (dále jen „o.s.ř.“);
 - e) zákon č. 91/2012 Sb., o mezinárodním právu soukromém, ve znění pozdějších předpisů (dále jen „ZMPS“);
 - f) nařízení vlády č. 351/2013 Sb., kterým se určuje výše úroků z prodlení a nákladů spojených s uplatněním pohledávky, určuje odměnu likvidátora, likvidačního správce a člena orgánu právnické osoby jmenovaného soudem a upravují některých otázky Obchodní věstníku a veřejných rejstříků právnických a fyzických osob v platném znění (dále jen „nařízení vlády č. 351/2013 Sb.“).

III. Ustanovení vztahující se ke koupi věci

1. Pokud je předmětem smlouvy koupě věci, k převodu vlastnického práva k věci dochází písemným protokolárním předáním věci NNH.
2. U koupě věci provedených na základě objednávky je kupní smlouva uzavřena také potvrzením objednávky ze strany dodavatele. Vlastnické právo přechází na NNH dodáním předmětu koupě a podpisem dodacího listu kontaktní osobou NNH.
3. Dodavatel poskytuje NNH záruku za jakost ve smyslu ust. § 2113 a násl. občanského zákoníku, přičemž věc si musí po záruční dobu zachovat obvyklé vlastnosti, které jsou vymíněny v kupní smlouvě. Záruční doba je zpravidla sjednána v kupní smlouvě, a to i odchýlně od těchto VOP, přičemž není-li v kupní smlouvě tato doba sjednána, nebo nenabízí-li dodavatel svým prohlášením záruku delší, poskytuje dodavatel tuto záruku za jakost:
 - a) u věcí, u kterých je výrobcem stanovena doba použitelnosti (zejm. expirace léčiv či zdravotnických prostředků), po dobu této expirace;
 - b) u movitých věcí, u nichž není výrobcem stanovena doba použitelnosti, a které nepodléhají rychlé zkáze, 24 měsíců;
 - c) u movitých věcí, u nichž není výrobcem stanovena doba použitelnosti, a které podléhají rychlé zkáze, se záruka neposkytuje, nevyplývá-li z právního předpisu, nebo není-li ujednána v kupní smlouvě.
4. Pokud je předmětem kupní smlouvy hromadně vyráběný léčivý přípravek, požaduje NNH, aby doba expirace ode dne dodání činila alespoň 12 měsíců.

IV. Doba trvání a zánik smlouvy

1. Smlouva se sjednává na dobu určitou, kdy doba trvání Smlouvy musí být vždy stanovena ve Smlouvě. Účinnosti nabývá Smlouva dnem jejího uzavření smluvními stranami, nemá-li nabýt v souladu se zákonem o registru smluv účinnosti později. V takovém případě jsou smluvní strany povinny ve vzájemné součinnosti jednat tak, aby byly naplněny podmínky zákona o registru smluv a Smlouva nabyla účinnosti bez zbytečného odkladu po jejím uzavření.
2. Veškeré změny a doplňky smlouvy lze provádět pouze dodatky ke Smlouvě. Dodatky musí mít písemnou podobu a musí být opatřeny podpisy smluvních stran. Případné dodatky ke smlouvě budou označeny jako „Dodatek“ a vzestupně číslovány v pořadí, v jakém byly postupně uzavírány tak, aby dříve uzavřený dodatek měl vždy číslo nižší, než dodatek pozdější.
3. Smlouva může být ukončena pouze písemně, a to:
 - a) dohodou podepsanou oběma smluvními stranami, v tomto případě platnost a účinnost Smlouvy končí ke sjednanému dni;
 - b) odstoupením od Smlouvy v důsledku nesplnění povinnosti vyplývající ze Smlouvy, z VOP nebo z obecně závazných právních předpisů;
 - c) odstoupením od Smlouvy v důsledku zahájení insolvenčního řízení vůči druhé smluvní straně.
4. Odstoupení od Smlouvy nabývá účinnosti dnem prokazatelného doručení druhé smluvní straně. V případě, že odstoupení od Smlouvy není možné doručit druhé smluvní straně ve lhůtě 10-ti dnů od odeslání, považuje se odstoupení od Smlouvy za doručené druhé smluvní straně uplynutím 10. dne ode dne prokazatelného odeslání takového odstoupení od Smlouvy druhé smluvní straně.
5. Okamžikem nabytí účinnosti odstoupení od Smlouvy zanikají všechna práva a povinnosti smluvních stran ze Smlouvy. Při ukončení Smlouvy jsou smluvní strany povinny vzájemně vypořádat své závazky, zejména si vrátit věci předané k provedení díla, vyklidit prostory poskytnuté k provedení díla a místo plnění.
6. V důsledku zániku Smlouvy nedochází k zániku nároků na náhradu škody vzniklých porušením Smlouvy, nároků na uhrazení smluvních pokut, ani jiných ustanovení, která podle projevené vůle stran nebo vzhledem ke své povaze mají trvat i po jejím zániku.

V. Některá ustanovení o fakturaci

1. NNH je povinna zaplatit Dodavateli za plnění vždy až na základě vystavení a doručení daňového dokladu – faktury. Dodavatel je povinen vystavit daňový doklad (fakturu) do 15 dnů po uskutečnění zdanitelného plnění a nejpozději do dvou pracovních dnů po jeho vystavení doručit tento daňový doklad (fakturu) do datové schránky NNH či na elektronickou adresu homojka.cz. Dodavatel je oprávněn doručit daňový doklad (fakturu) také na adresu sídla NNH. V případě opožděného zaslání daňového dokladu (faktury) je Dodavatel povinen NNH uhradit vzniklou škodu v plné výši. To se vztahuje zejména na případy přenesené daňové povinnosti, kdy by NNH byla v důsledku nevystavení faktury řádně a včas v prodlení s odvedením daně.
2. Účetní daňové doklady (faktury) musejí obsahovat náležitosti stanovené příslušnými právními předpisy, a to zejména zákonem č. 235/2004 Sb., o dani z přidané hodnoty, ve znění platném k datu uskutečnění zdanitelného plnění a zákonem č. 563/1991 Sb., o účetnictví ve znění platném k témuž datu. Účetní a daňový doklad musí obsahovat zejména tyto náležitosti:
 - a) označení povinné a oprávněné osoby, adresu sídla/místa podnikání, IČO, DIČ,
 - b) číslo dokladu,
 - c) specifikace zboží (kód položky v systému NNH) s uvedením jeho množství,
 - d) den jeho vystavení a den splatnosti, den zdanitelného plnění,
 - e) označení peněžního ústavu a číslo účtu, na který se má platit, konstantní a variabilní symbol,
 - f) účtovanou částku, DPH, účtovanou částku vč. DPH,
 - g) důvod účtování s odvoláním na objednávku nebo dohodu, vždy však číslo Smlouvy NNH,
 - h) elektronický podpis osoby oprávněné k vystavení daňového a účetního dokladu, je-li to technicky možné,
 - i) seznam příloh.
3. Nedílnou součástí daňového dokladu (faktury) musí být potvrzení o řádném splnění závazku (dle typu plnění zejm. dodací list, předávací protokol díla, potvrzený výkaz práce, zjišťovací protokol apod.), který musí být potvrzen osobou oprávněnou jednat za NNH.
4. V případě, že zasláná faktura nebude mít náležitosti daňového dokladu nebo na ní nebudou uvedeny údaje specifikované ve Smlouvě, nebo bude jinak neúplná či nesprávná, je jí NNH oprávněna vrátit k opravě či doplnění, nejpozději však do 20 pracovních dnů od data jejího převzetí. Tím se NNH nedostává do prodlení s úhradou ceny. V takovém případě začíná běžet lhůta splatnosti až dnem doručení opravené faktury NNH za obdobných podmínek jako u původní faktury.
5. Pokud se daňové doklady (faktury) vztahují k plnění za dodané zboží či poskytnuté služby, které vychází ze Smlouvy z veřejné zakázky, je Dodavatel povinen uvést v daňovém dokladu (faktuře) číslo Smlouvy NNH či identifikaci předmětné veřejné zakázky.
6. S ohledem na skutečnost, že NNH je povinným subjektem pro vykazování dat do Intrastat v České republice, je Dodavatel povinen opatřit dopravní dokumenty nebo dodací listy pro NNH s následujícími údaji:
 - a) způsob dopravy zboží,
 - b) informace o subjektu úhrady dopravy zboží,
 - c) kód standardní klasifikace produkce,
 - d) informace o výchozím místě dopravy zboží,
 - e) informace o místě výroby zboží,
 - f) hmotnost a další údaje v měrných jednotkách o zboží ke každému kódu standardní klasifikace.
7. Splatnost faktury musí být stanovena ve Smlouvě alespoň v délce 60 dní ode dne doručení řádného daňového dokladu (faktury) do NNH.

8. Není-li ve Smlouvě dohodnuto jinak, NNH uhradí faktury bezhotovostně převodem na účet druhé smluvní strany. Dnem úhrady faktury se rozumí den, kdy byla fakturovaná částka odepsána z účtu NNH.
9. NNH neposkytuje zálohové platby.
10. Není-li ve Smlouvě dohodnuto jinak, platby budou probíhat výhradně v CZK a rovněž veškeré cenové údaje budou v této měně.

VI. Ustanovení k zajištění kvality a předávání údajů o kvalitě

1. Pokud je předmětem Smlouvy dodávka či služba¹, nebo je předmětem Smlouvy bezúplatné užívání movité věci, pak se Dodavatel zavazuje, že:
 - a) předá NNH veškeré údaje o kvalitě, které jsou požadovány (a) právními předpisy, nebo (b) byly požadovány NNH v rámci zadávacích podmínek, na jejichž základě NNH uzavřela Smlouvu s Dodavatelem, jsou-li takové, nebo (c) jsou požadována ustanoveními Smlouvy, nebo (d) jsou požadována NNH po uzavření Smlouvy prostřednictvím kontaktní osoby uvedené ve Smlouvě nebo pracovníků NNH s jejichž činností vykonávanou v NNH souvisí zajišťování, údržba nebo kontrola kvality plnění ze Smlouvy.
 - b) v případě neschopnosti dodržet své povinnosti vyplývající ze Smlouvy, zejména plnit předmět Smlouvy v kvalitě stanovené Smlouvou a v souladu s technickými podmínkami stanovenými v rámci zadávacích podmínek, které byly podkladem pro uzavření Smlouvy (jsou-li takové), bude o této skutečnosti neprodleně prokazatelně informovat NNH. Práva vyplývající z odpovědnosti za porušení Smlouvy tímto nejsou dotčena:
 - c) oznámí NNH veškeré odchylky od kvality a technických podmínek, které se vztahují k plnění předmětu Smlouvy a které zjistí v průběhu plnění Smlouvy. V takovém případě NNH může uplatnit práva z vadného plnění ihned poté, co se o vadném plnění dozvěděla;
 - d) v dostatečném předstihu před plánovanými změnami výrobních metod, postupů či použitých materiálů, které mají potenciální vliv na kvalitu plnění předmětu Smlouvy, bude NNH o této skutečnosti informovat a umožní NNH ověření, zda deklarované změny nemohou ovlivnit výslednou kvalitu plnění Smlouvy.
2. NNH je oprávněna v případě zjištění nedostatků při plnění Smlouvy (zjištěných např. v rámci hodnocení), zahájit s Dodavatelem neprodleně jednání směřující k nápravě vzniklého stavu.
3. V případě rozporu s plněním podmínek stanovených ve Smlouvě bude NNH uplatňovat práva z odpovědnosti za vadné plnění v souladu se Smlouvou a příslušnými právními předpisy.

VII. Porušení povinnosti, odpovědnost a sankce

1. V případě více dlužných úhrad Dodavatele vůči NNH bude jakékoliv plnění Dodavatele vždy započteno nejprve na dluh nejstarší, nevyplývá-li z plnění výslovně, že jde o plnění na jiný, konkrétně určený dluh, a to bez ohledu na to, které závazky byly upomenuty a které nikoliv.
2. Úroky z prodlení s úhradou peněžitého plnění ze strany NNH mohou být dohodnuty maximálně ve výši stanovené v nařízení vlády č. 351/2013 Sb.
3. Jakékoliv ustanovení Smlouvy o smluvních pokutách nezbavuje žádnou ze smluvních stran povinnosti k náhradě škody. Nevyplývá-li ze Smlouvy něco jiného, stanoví se smluvní pokuta z částky bez daně z přidané hodnoty.
4. NNH neakceptuje sjednání smluvních pokut ve svůj neprospěch.
5. I v případě, kdy Dodavatel plní svůj závazek prostřednictvím třetí osoby, je Dodavatel odpovědný za řádné a včasné splnění závazku stejně, jako by závazek plnil sám.
6. Práva vzniklá ze Smlouvy nesmí být postoupena bez předchozího písemného souhlasu NNH. Jakékoliv postoupení v rozporu s VOP se považuje za neplatné a neúčinné.
7. NNH nepřipouští žádné ujednání o omezení rozsahu náhrady škody.

VIII. Salvatorní klauzule

1. Smluvní strany si k naplnění účelu Smlouvy poskytnou vzájemnou součinnost.

¹ Srov. ustanovení § 14 odst. 1 a 2 ZZVZ

2. Strany sjednávají, že pokud v důsledku změny či odlišného výkladu právních předpisů anebo judikatury soudů bude u některého ustanovení Smlouvy shledán důvod jeho neplatnosti, Smlouva jako celek nadále platí, přičemž za neplatnou bude možné považovat pouze tu část, které se důvod neplatnosti přímo týká. Strany toto ustanovení doplní či nahradí novým ujednáním, které bude odpovídat aktuálnímu výkladu právních předpisů a smyslu a účelu Smlouvy.
3. Pokud v některých případech nebude možné řešení zde uvedené a Smlouva by byla neplatná jako celek, strany bezodkladně po tomto zjištění uzavřou novou smlouvu, ve které případný důvod neplatnosti bude odstraněn, a dosavadní přijatá plnění budou započítána na plnění stran podle této nové smlouvy. Podmínky nové smlouvy vyjdou přitom z původní Smlouvy.

IX. Řešení sporů, rozhodné právo

1. Smluvní strany vynaloží veškeré úsilí k tomu, aby vyřešily všechny spory, které by mohly vzniknout v souvislosti se Smlouvou a její realizací, v první řadě vzájemnou dohodou.
2. Smluvní strany se ve smyslu ustanovení § 87 odst. 1 ZMPS, dohodly, že Smlouva a práva a povinnosti z ní vyplývající se řídí právem České republiky, zejména příslušnými ustanoveními občanského zákoníku. Ke kolizním ustanovením českého právního řádu se přitom nepřihlíží.
3. Použití obecných obchodních zvyklostí a zvyklostí zachovávaných v odvětvích, ve kterých smluvní strany podnikají, na závazky založené smlouvami se vylučují.

X. Založení pravomoci českých soudů, prorogace

1. Smluvní strany se ve smyslu ustanovení § 85 ZMPS dohodly na pravomoci soudů České republiky k projednání a rozhodnutí sporů a jiných právních věcí vyplývajících ze Smlouvy založeného právního vztahu, jakož i ze vztahů s tímto vztahem souvisejících.
2. Smluvní strany se ve smyslu ustanovení § 89a o.s.ř., dohodly, že místně příslušným soudem k projednání a rozhodnutí sporů a jiných právních věcí vyplývajících ze Smlouvy založeného právního vztahu, jakož i ze vztahů s tímto vztahem souvisejících, je v případě, že k projednání věci je věcně příslušný krajský soud, Městský soud v Praze a v případě, že k projednání věci je věcně příslušný okresní soud, Obvodní soud pro Prahu 5.

XI. Podmínky doručování

1. Kontaktní údaje pro vyřizování sdělení dle smlouvy, pro vyřizování písemností týkajících se Smlouvy, budou doručovány následujícími způsoby:
 - a) prostřednictvím držitele poštovní licence na adresy sídel smluvních stran uvedené v hlavičce Smlouvy;
 - b) prostřednictvím pověřených zaměstnanců Dodavatele, a to faxem, datovou schránkou, e-mailem uvedeným v hlavičce Smlouvy či osobně v sídlech smluvních stran.
2. Smluvní strany budou doručovat písemnosti na dohodnuté doručovací adresy. Dohodnutou doručovací adresou se rozumí adresa sídla/místa podnikání dotčené smluvní strany uvedená v hlavičce Smlouvy, případně jiná kontaktní adresa uvedená v hlavičce smlouvy. Doručí-li smluvní strana druhé smluvní straně písemné oznámení o změně doručovací adresy, rozumí se dohodnutou doručovací adresou dotčené smluvní strany nově sdělená adresa.
3. Smluvní strany jsou povinny pravidelně přebírat poštu, případně zajistit její pravidelné přebírání na své doručovací adrese. Při změně místa podnikání/sídla smluvní strany, je tato smluvní strana povinna neprodleně informovat o této skutečnosti druhou smluvní stranu a oznámit jí adresu, která bude její novou doručovací adresou. Doručí-li smluvní strana druhé smluvní straně písemné oznámení o změně doručovací adresy, rozumí se dohodnutou doručovací adresou dotčené smluvní strany nově sdělená adresa. Smluvní strany berou na vědomí, že porušení povinnosti řádně přebírat poštu dle tohoto článku může mít za následek, že doručení zásilky bude zmařeno.
4. Nevyzvedne-li si adresát zásilku, nebo nepodaří-li se mu zásilku doručit na dohodnutou doručovací adresu, nastávají právní účinky, které právní předpisy spojují s doručením právního jednání, který bylo obsahem zásilky, dnem, kdy se zásilka vrátí odesílateli.

XII. Mlčenlivost

1. Smluvní strany zachovávají mlčenlivost o veškerých skutečnostech, které se dějí v souvislosti se svojí činností na základě Smlouvy, včetně jednání před uzavřením Smlouvy, pokud tyto skutečnosti nejsou běžně veřejně dostupné. Za důvěrné informace a přímou mlčenlivostí dle Smlouvy se považují rovněž jakékoliv osobní údaje, podoba a zdravotní pacienti, zaměstnanců či jiných pracovníků NNH, o kterých se dodavatel v souvislosti se svou činností pro NNH dozví nebo dostane do kontaktu.
2. NNH upozorňuje, že je povinným subjektem dle ustanovení § 2 odst. 1 písm. n) zákona o registru smluv, a jako takový má povinnost zveřejňovat smlouvy v registru smluv. S ohledem na skutečnost, že právo zaslat smlouvu k uveřejnění do registru smluv náleží dle zákona o registru smluv oběma smluvním stranám, dohodly se smluvní strany za účelem vyloučení případného duplicitního zaslání smlouvy k uveřejnění do registru smluv na tom, že Smlouvu zašle k uveřejnění do registru smluv NNH, která bude ve vztahu ke smlouvám plnit též ostatní povinnosti vyplývající pro něj ze zákona o registru smluv.

XIII. Ustanovení o formě, počtu stejnopisů Smlouvy a jejím zveřejněním

1. Pro NNH musejí být vyhotoveny vždy alespoň dvě originální vyhotovení Smlouvy.
2. Smluvní strany souhlasí s případným zveřejněním všech náležitostí smluvního vztahu, založeného Smlouvou, jakož i se zveřejněním celé Smlouvy. Pokud z objektivních důvodů Dodavatel trvá na nezveřejnění Smlouvy či některé její části, musí být konkrétní části Smlouvy, které nemají být zveřejněny, uvedeny v samostatném ustanovení Smlouvy.
3. Jakékoli změny Smlouvy mohou být provedeny pouze písemnou dohodou smluvních stran, přičemž tato dohoda musí být zachycena formou písemných, vzestupně číslovaných dodatků Smlouvy. To neplatí u změn adres pro doručování a změny kontaktních osob a jejich kontaktních údajů, které jsou účinné doručením písemného oznámením této změny druhé smluvní straně.

XIV. Ustanovení o objednávkce

1. Objedávka musí být písemně potvrzena ze strany dodavatele a doručena zpět NNH.
2. Potvrzení objednávky musí být učiněno písemnou formou. Písemná forma potvrzení objednávky je zachována i při právním jednání učiněném elektronickými nebo jinými technickými prostředky umožňujícími zachycení jeho obsahu a určení jednatelky osoby.
3. Smluvní strany si mohou v rámcové dohodě dohodnout používání jiné formy objednávky a to s ohledem účel a předmět této rámcové dohody.

XV. Závěrečná ustanovení

1. Smluvní strany stanoví, že pokud je Smlouva uzavřena na základě zadávacího řízení, výběrového řízení veřejné zakázky malého rozsahu či obchodní veřejné soutěže, budou vykládat Smlouvu s ohledem na jednání stran v řízení, na základě kterého byla Smlouva uzavřena, zejména s ohledem na obsah nabídky Dodavatele, zadávací podmínky a odpovědi na případné žádosti o informace k těmto zadávacím podmínkám.
2. Smluvní strany vylučují použití ustanovení § 1799 a 1800 občanského zákoníku.
3. Dodavatel na sebe přebírá nebezpečí změny okolností ve smyslu ustanovení § 1765 odst. 2 občanského zákoníku.
4. Zřízení předkupního práva, zástavního práva či výhrady zpětné koupě k hmotné věci je ve Smlouvě zakázáno.
5. Smluvní strany zamítají možnost, aby nad rámec výslovných ustanovení Smlouvy byla jakákoliv práva a povinnosti dovozovány z dosavadní či budoucí praxe zavedené mezi smluvními stranami či zvyklostí zachovávaných obecně či v odvětví týkajícím se předmětu plnění Smlouvy.
6. Smluvní strany na závěr této smlouvy výslovně prohlašují, že jim nejsou známy žádné okolnosti bránící v uzavření této smlouvy.