



MĚSTSKÝ ÚŘAD CHRUDIM

Resselovo náměstí 77, 537 16 Chrudim
Stavební odbor, oddělení stavebně správní
Adresa pracoviště: Pardubická 67, 537 16 Chrudim

tel.: 469 657 111, fax: 469 657 703

e-mail: urad@chrudim-city.cz

http://www.chrudim.eu

IDDS : 3y8b2pi , IČ: 00270211

Spis. zn.: **CR 003819/2017 Št**
Č. j.: **CR 010730/2017 STO/Št**
Spis. a skart. znak a lhůta: **280.13 A/20**
Počet listů: **2**
Počet příloh: **0**

Vyřizuje: [redacted]
Tel.: **469657262**
E-mail: [redacted]@chrudim-city.cz

V Chrudimi dne: **24. 3. 2017**

Povodí Labe, státní podnik HRADEC KRÁLOVÉ			
Datum: 28.3.2017		17203/2017/PLa	
Č. j.: 17/1351B			
listy	přílohy	spis. znak	sk. znak lhůta
2			

Povodí Labe, státní podnik, Víta Nejedlého č. p. 951/8, Slezské Předměstí, 500 03 Hradec Králové 3

KOLAUDAČNÍ SOUHLAS S UŽÍVÁNÍM STAVBY

Stavební odbor Městského úřadu v Chrudimi, jako speciální stavební úřad příslušný podle § 15 odst. 1, písm. c) zákona č. 183/2006 Sb. o územním plánování a stavebním řádu (stavební zákon), ve znění pozdějších předpisů (dále jen „stavební zákon“) a podle § 40 odst. 4, písm. a) zákona č. 13/1997 Sb. o pozemních komunikacích, v platném znění (dále jen „silniční zákon“) a místně příslušný podle § 11 odst. 1, písm. b) zákona č. 500/2004 Sb. správní řád, ve znění pozdějších předpisů (dále jen „správní řád), přezkoumal podle § 122 stavebního zákona žádost o kolaudační souhlas, kterou dne 16. 1. 2017 podalo

Povodí Labe, státní podnik, IČO 70890005, Víta Nejedlého č. p. 951/8, Slezské Předměstí, 500 03 Hradec Králové 3

(dále jen "stavebník") a na základě tohoto přezkoumání vydává podle § 122 odst. 3 stavebního zákona a § 12

kolaudační souhlas,

který je dokladem o povoleném účelu užívání stavby:

"Novohradka, Stičany-Čankovice -protipovodňová ochrana-lokalita Čankovice", SO 02 Dopravní opatření (dále jen "stavba") na pozemkových parcelách číslo 541/29, 603/7, 1116, 1119/1, 1131/1 v katastrálním území Čankovice a na pozemkových parcelách číslo 1688/1, 1688/2 a 1908 v katastrálním území Hrochův Týnec provedené podle stavebního povolení ze dne 27. 11. 2012 pod č. j. CR 061202/2012 STO/Št.

Stavba obsahuje:

- **SO 02.1 – navýšení silnice č. III/355 3** – v místě křížení protipovodňového opatření se silnicí 3. třídy, byla zídka snížena až na kótu 243,79 m n. m. Stávající vrstvy komunikace byly odstraněny až na štěrkodrt' v podloží a nanášeny nové konstrukční vrstvy vozovky ve sklonu 1%. V nejvyšším bodě má vozovka kótu 244,03 m n. m. Spoje nového a původního povrchu vozovky jsou zalaty asfaltovou dilatační záložkou a zídka je schována pod vrstvami vozovky. Ve vozovce bude plnit funkci těsnění. V místě navýšení jsou po obou stranách silnice osazeny propustky DN 400 a zasypány zeminou.
- **SO 02.3 – stavební úpravy stávajícího sjezdu** – byl osazen nový propustek DN 300 mm (odsouhlasen ŘSD, správa Pardubice) a povrch je proveden z frézinku tl. 200 mm. Čela propustky jsou zešikmena a nepřevyšují niveletu silnice č. I/17 a dále jsou opevněna kamennou dlažbou do betonu. Sjezd má sklon od silnice I/17.

- **SO 02.4 – přejezdy ohrázování** – přejezdy přes polní cesty mají délku 3 m a sklon 1:10 na obě strany. V místě přejezdu přes místní komunikaci vedoucí k ČOV byl odfrézován povrch až na podkladní šterkodrt'. Zídka je dotažena na kótu 242,70 m n. m. (tj. o 16 cm pod výšku ohrázování). Ve sklonu 2,5% byla k zídce nasypána šterkodrt' a na ní je položen penetrační makadam, který byl přetažen přes zídku ve vrstvě 100 mm. Napojení na stávající cestu je zalito asfaltovou dilatační zálivkou. Celková délka přejezdu je 38,5 m.

Stavebník v kolaudačním řízení předložil tyto podklady:

- Geometrický plán pro vyznačení vodního díla a vymezení rozsahu věcného břemene k části pozemku, číslo plánu 784-1139/2015 ze dne 7. 11. 2016 a geometrický plán pro rozdělení pozemku, číslo plánu 294-1139/2015 ze dne 15. 11. 2016,
- Předávací protokol stavby mezi stavebníkem a dodavatelem stavby,
- Dokumentaci skutečného provedení stavby,
- Stanovisko MěÚ Chrudim – Odbor ŽP k likvidaci stavebních odpadů,
- Hutní zkoušky podkladních vrstev,
- Protokol o kontrole plynárenského zařízení,
- Souhlasné stanovisko SÚS Pk, oddělení majetkové správy Chrudim s vydáním kolaudačního souhlasu,
- Certifikáty použitých stavebních materiálů.

Závěrečná kontrolní prohlídka byla provedena dne 9. února 2017 (čtvrtek) s tímto výsledkem:

- Stavba byla prohlédnuta a bylo zjištěno, že na stavbě byly zjištěny závady, které brání užívání stavby. Z toho důvodu byl určen termín k jejich odstranění a to do 30. 4. 2017 s tím, že bude provedena stavebníkem fotodokumentace, která bude zaslána na stavební úřad. Vzhledem k tomu, že k odstranění závad došlo před výše uvedeným termínem, speciální stavební úřad vydal kolaudační souhlas. Na stavbě nebyly zjištěny nedodělky a ani závady bránící jejímu užívání. Současné stanoviska dotčených orgánů byla bez připomínek.


Odůvodnění

Dne 16. 1. 2017 podal stavebník žádost o kolaudační souhlas na výše uvedenou stavbu. Speciální stavební úřad provedl dne 9. února 2017 (čtvrtek) závěrečnou kontrolní prohlídku stavby, při které podle § 122 odst. 3 stavebního zákona nezjistil závady bránící jejímu bezpečnému užívání ani rozpor se závaznými stanovisky dotčených orgánů k užívání stavby a shledal též, že skutečné provedení stavby a její užívání nebude ohrožovat život a veřejné zdraví, život a zdraví zvířat, bezpečnost anebo životní prostředí.

Speciální stavební úřad proto vydal kolaudační souhlas s užíváním stavby.

Poučení

Kolaudační souhlas není podle § 122 odst. 4 stavebního zákona správním rozhodnutím a nelze se proto proti němu odvolat.


oprávněná úřední osoba

Obdrží:

Povodí Labe, státní podnik, IDDS: dbyt8g2 sídlo: Víta Nejedlého č. p. 951/8, Slezské Předměstí, 500 03 Hradec Králové 3
Pardubický kraj, IDDS: z28bwu9 sídlo: Komenského náměstí č. p. 125, Pardubice-Staré Město, 530 02 Pardubice 2, který zastupuje Správa a údržba silnic Pardubického kraje, IDDS: ffhk8fq sídlo: Doubravice č. p. 98, 533 53 Pardubice 19 na základě zřizovací listiny
Ředitelství silnic a dálnic ČR, IDDS: zjq4rhz sídlo: Čerčanská č. p. 2023/12, 140 00 Praha 4-Krč
Obec Čankovice, IDDS: 98ca4h4 sídlo: Čankovice č.p. 89, 538 62 Hrochův Týnec
Město Hrochův Týnec, IDDS: mjybd2z sídlo: Smetanova č. p. 25, 538 62 Hrochův Týnec
Městský úřad Chrudim, Odbor dopravy, Pardubická č. p. 67, Chrudim IV, 537 01 Chrudim 1
Pardubický kraj, Odbor dopravy a silničního hospodářství, IDDS: z28bwu9 sídlo: Komenského náměstí č. p. 125, Pardubice-Staré Město, 530 02 Pardubice 2
Policie České republiky, Krajské ředitelství policie Pardubického kraje, Územní odbor Chrudim, Dopravní inspektorát, IDDS: ndihp32 sídlo: Všehrdovo náměstí č. p. 46, 537 01 Chrudim 1
Městský úřad Chrudim, Odbor životního prostředí, Pardubická č. p. 67, Chrudim IV, 537 01 Chrudim 1



MĚSTSKÝ ÚŘAD CHRUDIM

Resselovo náměstí 77, 537 16 Chrudim

Odbor životního prostředí, oddělení vodního hospodářství

Adresa pracoviště: Pardubická 67, 537 16 Chrudim

tel.: 469 657 111, fax: 469 657 703

e-mail: urad@chrudim-city.cz

<http://www.chrudim.eu>

IDDS: 3y8b2pr, IČ: 00270211

Spis. zn.: CR 011019/2017 AI
Č. j.: CR 019070/2017 OŽP/AI - 974
Spis. a skart. znak a lhůta: 231.2 A/5
Počet stran: 2
Počet příloh: 1 PD
ČVL: D:503/2082

Vyřizuje: [redacted] DiS.
Tel.: 469 657 333
E-mail: [redacted]@chrudim-city.cz

V Chrudimi dne: 3. 4. 2017

KOLAUDAČNÍ SOUHLAS

Městský úřad Chrudim, Odbor životního prostředí, oddělení vodního hospodářství, jako vodoprávní úřad příslušný podle § 104 odst. 2 písm. c) a § 106 zákona č. 254/2001 Sb., o vodách a o změně některých zákonů (vodní zákon), ve znění pozdějších předpisů, jako speciální stavební úřad podle § 15 odst. 4 vodního zákona a § 15 odst. 1 zákona č. 183/2006 Sb., o územním plánování a stavebním řádu (stavební zákon), ve znění pozdějších předpisů a místně příslušný správní orgán podle § 11 odst. 1 písm. b) zákona č. 500/2004 Sb., správní řád, ve znění pozdějších předpisů, přezkoumal podle § 122 stavebního zákona žádost o kolaudační souhlas, kterou dne 14. 2. 2017 podal

Povodí Labe, státní podnik, IČO 70890005, Víta Nejedlého 951/8, 500 03 Hradec Králové 3

(dále jen „stavebník“), a na základě tohoto přezkoumání vydává podle § 122 odst. 3 stavebního zákona, § 18i odst. 2 vyhlášky č. 503/2006 Sb., o podrobnější úpravě územního rozhodování, územního opatření a stavebního řádu a § 11b vyhlášky č. 432/2001 Sb., o dokladech žádosti o rozhodnutí nebo vyjádření a o náležitostech povolení, souhlasů a vyjádření vodoprávního úřadu, ve znění pozdějších předpisů

kolaudační souhlas,

který je dokladem o povoleném účelu užívání stavby označené

"Novohradka, Stičany - Čankovice, protipovodňová ochrana - lokalita Obicka"

(dále jen „stavba“) na pozemku parc. č. 1903, 1597, 221/1, 224, 1598, 1902, 1887, 1589, 1595, 1596, 1571, 1579, 1588, 1568, 1570/1, 1014/6, 228/1, 1599 v katastrálním území Hrochův Týnec provedené podle stavebního povolení č. j. CR 075562/2012 OŽP/Ge - 2547 ze dne 26. 11. 2012, ve znění rozhodnutí č. j. CR 004949/2015 OŽP/AI - 1753 ze dne 26. 1. 2015.

Vymezení účelu užívání stavby:

- Účelem stavby je účinná protipovodňová ochrana místní části Obicka obec Hrochův Týnec. Jedná se o ohrazování po obvodu zástavby kombinací železobetonové zidky a zemní hrázky.
- Přímé určení polohy, začátek stavby (souř. X,Y) 1070206, 638246
- Přímé určení polohy, konec stavby (souř. X,Y) 1070155, 638359

Závěrečná kontrolní prohlídka byla provedena dne 14. března 2017 (úterý) s tímto výsledkem:

- stavba byla provedena podle stavebního povolení a ověřené projektové dokumentace;
- jsou dodrženy obecné požadavky na výstavbu;
- skutečné provedení stavby nebo její užívání nebude ohrožovat život a veřejné zdraví, život a zdraví zvířat, bezpečnost a životní prostředí.

Odůvodnění:

Dne 14. 2. 2017 podal stavebník žádost o kolaudační souhlas na stavbu s předpokládaným dokončením 31. 12. 2015. Vodoprávní úřad provedl dne 14. března 2017 (úterý) závěrečnou kontrolní prohlídku stavby, při které podle § 122 odst. 3 stavebního zákona nezjistil závady bránící jejímu bezpečnému užívání ani rozpor se závaznými stanovisky dotčených orgánů k užívání stavby a shledal též, že skutečné provedení stavby a její užívání nebude ohrožovat život a veřejné zdraví, život a zdraví zvířat, bezpečnost anebo životní prostředí.

Před vydáním kolaudačního souhlasu došlo v místě stavby k obnově katastrálního operátu k. ú. Hrochův Týnec. Došlo ke změně číslování a výměr parcel.

Stavebník předložil geometrický plán ze dne 26. 9. 2016 pod č. 767-1139/2015, a geometrický plán ze dne 12. 1. 2017 pod č. 789-1356/2016, které vypracovala Ing. [REDAKCE], úředně oprávněný zeměměřičský inženýr. Dále bylo předloženo geodetické zaměření skutečného provedení stavby z listopadu 2015 pod zak. č. Z1/15/139, které vypracovala spol. ZK-Brno s. r. o., Ing. [REDAKCE], ověřil Ing. [REDAKCE], úředně oprávněný zeměměřičský inženýr.

Poučení:

Kolaudační souhlas není podle § 122 odst. 3 stavebního zákona správním rozhodnutím a nelze se proti němu odvolat.



[REDAKCE]
vedoucí Odboru životního prostředí

Poplatek:

Správní poplatek podle zákona č. 634/2004 Sb., o správních poplatcích položky 20 písm. a) ve výši 500 Kč byl zaplacen dne 24. 3. 2017.

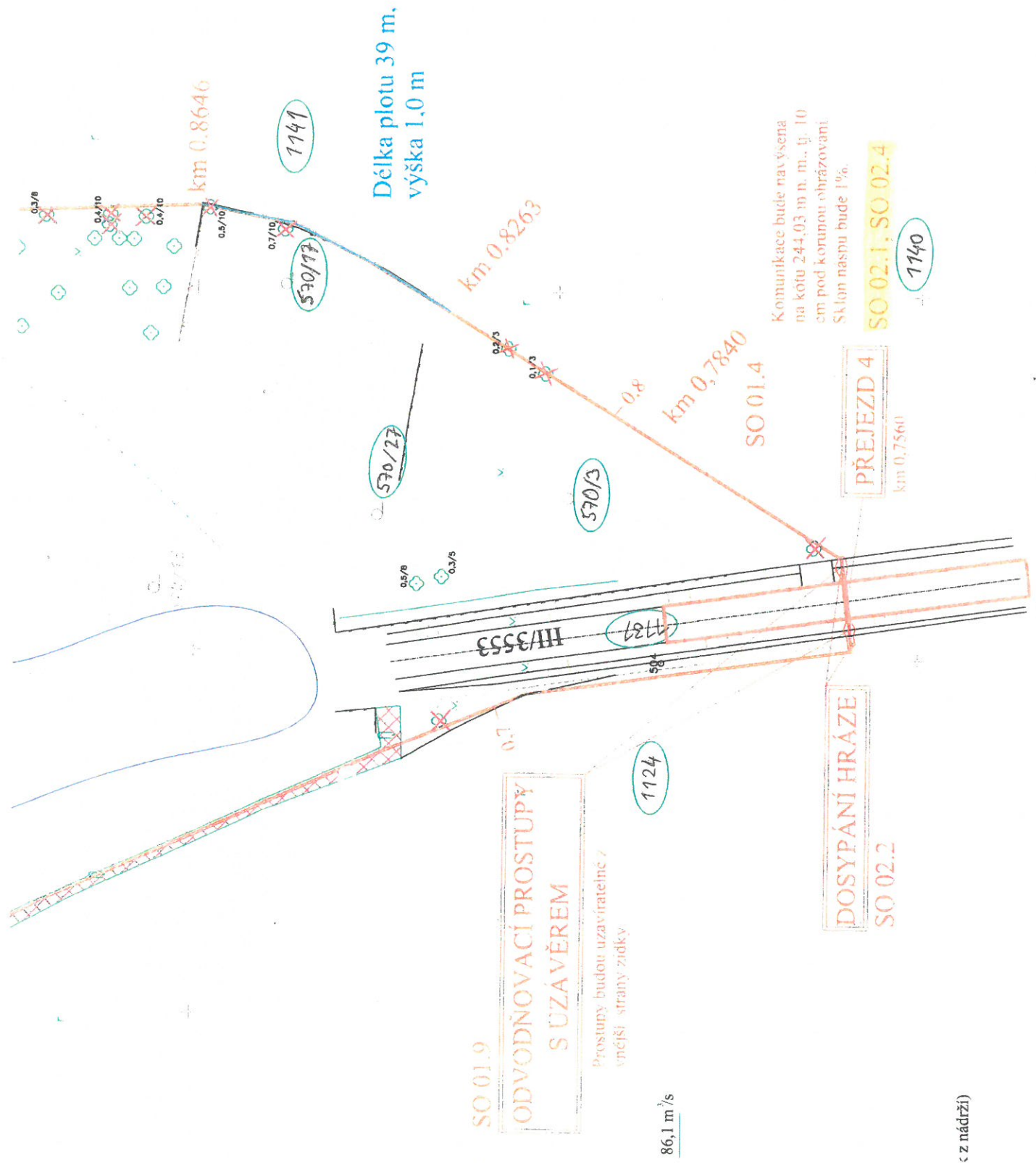
Obdržel:

Povodí Labe, státní podnik – Ing. V. Vít

Na vědomí:

Městský úřad Hrochův Týnec, IDDS: mjybd2z

Povodí Labe, státní podnik, závod Pardubice, Cihelna č. p. 135, 530 09 Pardubice



LOKALITA ČANKOVICE

Přehled stavebních objektů:

SO 01 OHRÁZOVÁNÍ

Plot:			
Betonová zídka T1 1. část	163,4 m	120 m	
Betonová zídka T1 2. část	581,0 m	91 m	
Betonová zídka T1 3. část	29,3 m	-	
Betonová zídka T2 1. část	363,8 m	103 m	
Betonová zídka T1 4. část	10,8 m	-	
Celková délka	1 148,3 m	314 m	

Navýšení komunikace III. třídy	dl. 50 m
Stavidlové uzávěry	2 ks
Čerpací šachty	2 ks
Odvodňovací prostory DN 400	2 ks
Odvodňovací prostory DN 300	1 ks

Délka plotu 39 m,
výška 1,0 m

km 0,8263

km 0,7840
SO 01.4

SO 02.1, SO 02.4

SO 01.9

**ODVODŇOVACÍ PROSTUPY
S UZÁVĚREM**

Prostory budou uzavíratelné z
vnější strany zidky

86,1 m³/s

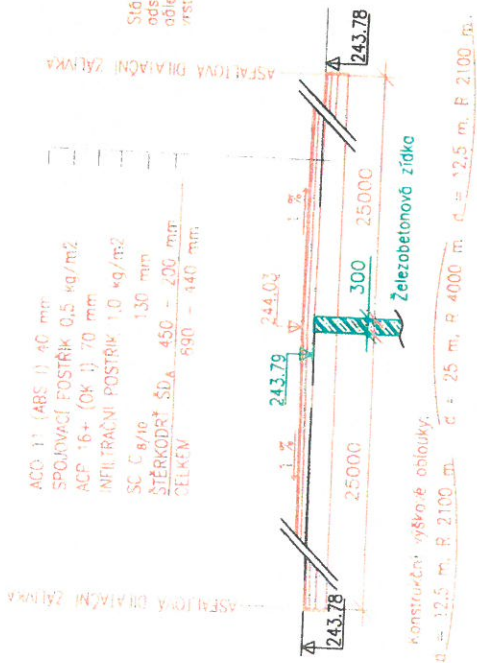
DOSYPÁNÍ HRÁZE
SO 02.2

PŘEJEZD 4
km 0,7560

Komunikace bude navýšena
na kótu 244,03 m n. m., tj. 10
cm pod korunou ohrázkování
Sklon naspů bude 1%.

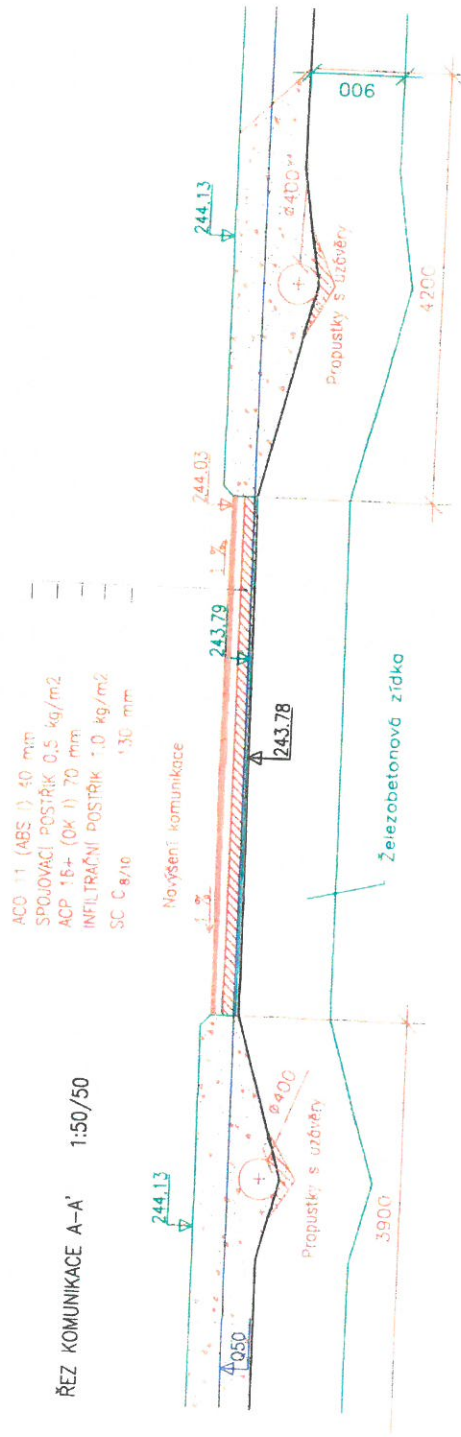
z nádrží

PODÉLNÝ ŘEZ PŘEJEZDEM M:1:100/100

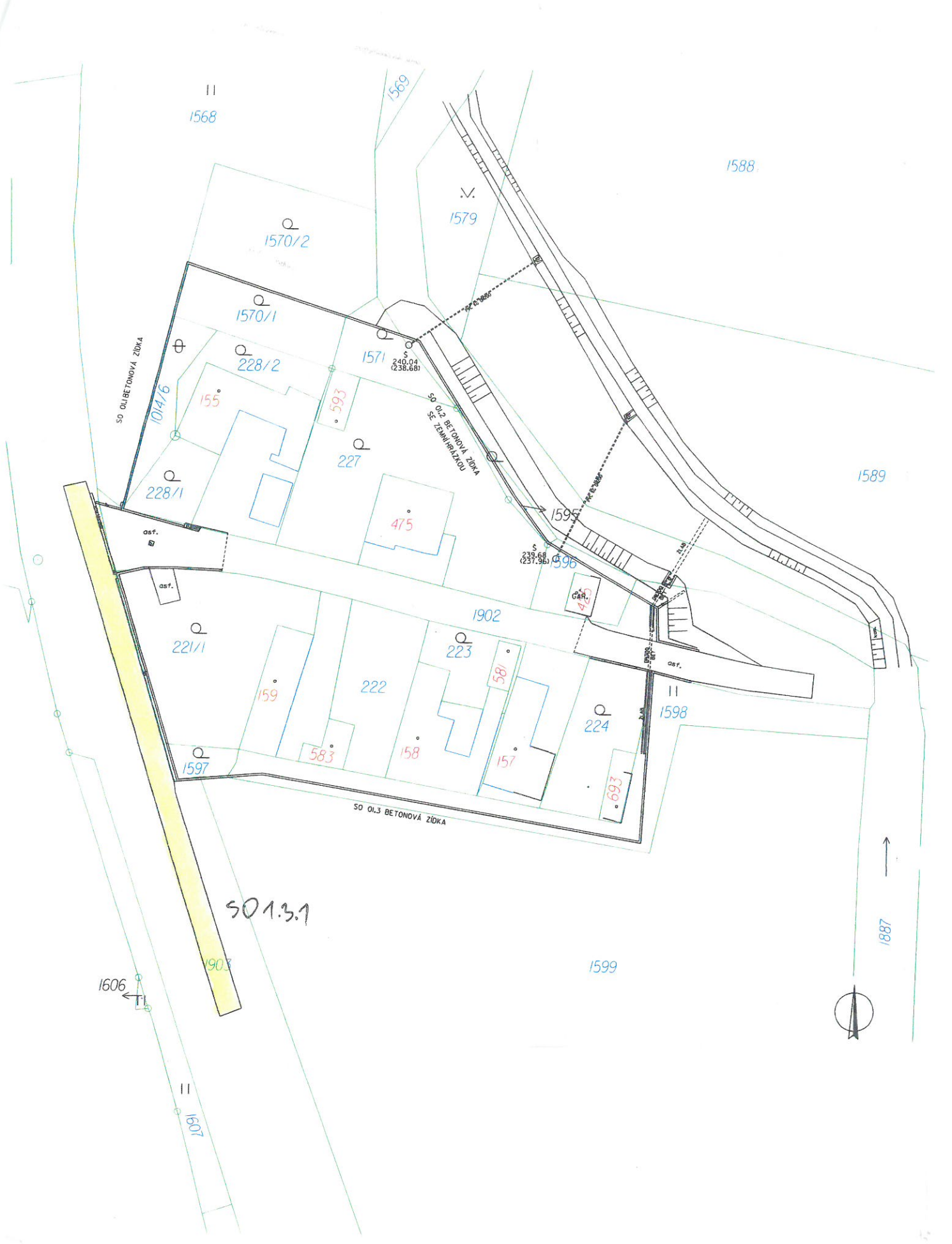


Stávající vrstvy komunikace budou odstráněny až na šterovát v podstatě abě budou nahrazeny konstruktivní vrstvy dle výškové:

ŘEZ KOMUNIKACE A-A' 1:50/50



ŘEZ B-B' 1:50/50



SO 1.3.1

1606

1607

1903

1599

1687



SO OL1 BETONOVÁ ZÍDKA

SO OL2 BETONOVÁ ZÍDKA SE ŽEMNÍM PŘÍKAZEM

SO OL3 BETONOVÁ ZÍDKA

asf.

asf.

asf.

Garáž

K. A. M.

1570/2

1570/1

228/2

228/1

221/1

1902

223

224

693

1014/6

155

593

227

475

159

583

158

157

581

1568

1569

1579

1588

1589

239.68
(237.96)

249.04
(238.68)

1595

1596

21.9

21.9

