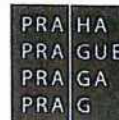




EVROPSKÁ UNIE  
Evropské strukturální a investiční fondy  
Operační program Praha – pól růstu ČR



## SMLOUVA O DÍLO

uzavřené níže uvedeného dne a roku podle ustanovení § 2586 a násl. zákona č. 89/2012 Sb. občanského zákoníku

mezi:

### Článek I. Smluvní strany

Základní škola a Mateřská škola, Praha 4, Ohradní 49  
Sídlo: Ohradní 1366/49, 140 00 Praha 4-Michle  
IČO: 60435674  
Bankovní ústav: Česká spořitelna, a.s.  
Číslo účtu: [REDACTED]  
Osoba oprávněná jednat ve věcech smluvních: Mgr. Eva Smažiková, ředitelka školy  
Kontaktní osoba ve věcech technických: Mgr. Eva Smažiková, ředitelka školy  
E-mail: [REDACTED]  
Telefon: [REDACTED]  
(dále jen „objednatel“)

a

A – JAKAVE s.r.o.  
Sídlo/místo podnikání: Smetanova 58, 251 69 Velké Popovice  
IČO: 27171973  
DIČ: CZ27171973  
Jejmž jménem jedná: [REDACTED]  
Bankovní spojení: Komerční banka Praha 4  
Číslo účtu: [REDACTED]  
E-mail: [REDACTED]  
Telefon: [REDACTED]

(dále jen „zhotovitel“)

### Článek II. Předmět smlouvy

1. Předmětem této smlouvy je závazek zhotovitele zhotovit a předat řádně, včas a ve sjednané kvalitě bez vad a nedodělků dílo specifikované v čl. II. odst. 2 a 3 (dále jen „dílo“). Předmětem smlouvy je rovněž závazek objednatele zaplatit zhotoviteli za řádně a včas zhotovené a předané dílo sjednanou cenu.
2. Touto smlouvou popsany předmět díla se vztahuje k veřejné zakázce nazvané „Rekonstrukce školní dílny ZŠ Ohradní“.
3. Předmět této smlouvy bude prováděn v souladu s veřejnou zakázkou nazvanou „Rekonstrukce školní dílny ZŠ Ohradní“. Předmět této smlouvy bude prováděn v rámci projektu s názvem Rekonstrukce polytechnické dílny a vybudování badatelské učebny ZŠ a MŠ, Praha 4, Ohradní 49 (dále jen „Projekt“), který je spolufinancován a realizován prostřednictvím operačního programu Praha – pól růstu ČR pod registračním číslem projektu CZ.07.4.67/0.0/0.0/16\_036/0000501 (dále jen „OP Praha – pól růstu ČR“).
4. Součástí plnění je rovněž předání všech dokladů potřebných pro užívání díla, tj. zejména prohlášení o shodě všech použitých materiálů, atestů výrobků, osvědčení o požární odolnosti, elektro revize a protokoly o prostředí a určení případných vnějších vlivů apod.
5. Dle klasifikace se jedná o hlavní CPV kód: 45000000-7 Stavební práce.



- Zhotovitel se zavazuje převzít na sebe povinnosti a odpovědnost původce odpadu, vyplývající ze zákona č.185/2001Sb. o odpadech, ve znění pozdějších předpisů, a souvisejících prováděcích vyhlášek č. 381/2001, kterou se stanoví Katalog odpadů, Seznam nebezpečných odpadů a seznamy odpadů a států pro účely vývozu, dovozu a tranzitu odpadů a postup při udělování souhlasu k vývozu, dovozu a tranzitu odpadů (Katalog odpadů), ve znění pozdějších předpisů, č. 382/2001, o podmínkách použití upravených kalů na zemědělské půdě, ve znění pozdějších předpisů, č. 383/2001 Sb., o podrobnostech nakládání s odpady, ve znění pozdějších předpisů, a č. 384/2001 Sb., o nakládání s polychlorovanými bifenoly, polychlorovanými terfenoly, monometyltetrachlordifenylmetanem, monometyldichlordifenylmetanem, monometyldibromdifenylmetanem a veškerými směsmi obsahujícími kteroukoliv z těchto látek v koncentraci větší než 50 mg/kg (o nakládání s PCB), v platném znění, v rozsahu jeho činnosti zahrnuté v této smlouvě.
- Zhotovitel odpovídá za pořádek a čistotu na pracovišti, na svůj náklad bude odstraňovat odpadky a nečistoty vzniklé jeho pracemi. Zavazuje se dodržovat platné bezpečnostní i hygienické předpisy. Odpovídá za bezpečnost práce na pracovišti dle platných předpisů, vyhlášek, norem a je povinen zajišťovat požární ochranu ve smyslu zákona č. 133/1985 Sb. o požární ochraně ve znění pozdějších předpisů, a vyhlášky MV č. 246/2001 Sb., ve znění pozdějších předpisů. Při provádění prací a skladování hořlavých nebo požárně nebezpečných látek se zhotovitel zavazuje dodržovat podmínky podle § 44 vyhlášky MV č. 246/2001 Sb., ve znění pozdějších předpisů. Za porušení těchto povinností ponese odpovědnost vůči příslušným orgánům státní správy.

### Článek III.

#### Způsob a termín zhotovení díla, předání díla

- Zhotovitel je při zhotovení díla povinen postupovat s odbornou péčí, podle svých nejlepších znalostí a schopností, přičemž je při své činnosti povinen chránit zájmy a dobré jméno objednatele a postupovat v souladu s jeho pokyny. V případě nevhodných pokynů objednatele je zhotovitel povinen na nevhodnost těchto pokynů objednatele písemně upozornit, v opačném případě nese zhotovitel zejména odpovědnost za vady a za škodu, které v důsledku nevhodných pokynů objednatele objednatel a/nebo zhotovitel a/nebo třetím osobám vznikly. Zhotovitel za účelem využívání všech služeb a energií čerpaných dodavatelem, tj. vodného a stočného, tepla, elektrické energie, plynu, odvozu odpadů, určí energie a služby, které bude čerpat a přibližný rozsah tohoto čerpání.
- Zhotovitel zahájí zhotovení díla po uzavření smlouvy o dílo a po protokolárním předání staveniště, a řádně dokončené dílo předá nejpozději bez vad a nedodělků do 25. 03. 2019.
- Místem předání díla je adresa místa, kde bude dílo provedeno, tzn. adresa: Základní škola a Mateřská škola, Praha 4, Ohradní 49, Ohradní 1366/49, 140 00 Praha 4 - Michle.
- Zhotovitel bude při plnění předmětu díla této smlouvy postupovat s odbornou péčí a zavazuje se dodržovat obecně závazné právní předpisy, bezpečnostní předpisy, technické normy a podmínky této smlouvy.
- O předání a převzetí díla bude zhotovitelem vyhotoven protokol o předání a převzetí díla (dále jen „protokol“) ve dvou (2) vyhotoveních, který bude podepsán oběma smluvními stranami a každá ze smluvních stran obdrží po jednom (1) vyhotovení protokolu. Zhotovitel se zavazuje vyzvat objednatele k předání a převzetí díla alespoň 2 pracovní dny před termínem, kdy má k předání a převzetí díla dojít, s výjimkou že čas předání případně na poslední den lhůty k dokončení díla. Zhotovitel se zavazuje předat spolu s dílem všechny doklady nebo jiné dokumenty, které objednatel potřebuje k užívání díla v souladu s účelem vyplývajícím z této smlouvy, popř. k účelu, který je pro užívání díla obvyklý, nebo které požadují právní předpisy.
- Objednatel je oprávněn odmítnout převzetí díla, pokud dílo nebude zhotoveno řádně v souladu s touto smlouvou a ve sjednané kvalitě bez vad a nedodělků. Na následné předání díla se použijí výše uvedená ustanovení tohoto článku.
- Zhotovitel se zavazuje vyklidit pracoviště /staveniště/ s uvedením do původního stavu do tří (3) kalendářních dnů po řádném dokončení díla.
- Zhotovitel se zavazuje zaplatit za energie a služby jim požadované a spojené se zařízením staveniště a realizací díla, na základě vyúčtování služeb, předloženého odběratelem, ve vztahu k určení čerpání těchto služeb a energií zhotovitelem dle odst. 1 tohoto článku smlouvy.





#### Článek IV.

##### Cena díla a platební podmínky

1. Celková cena díla je stanovena smluvně jako konečná a nepřekročitelná a představuje souhrn všech nákladů uplatňovaných zhotovitelem vůči objednateli, tj. cenu díla jako celku.
2. Cena díla je zpracována v souladu se zadávacími podmínkami veřejné zakázky mimo zákon na stavební práce pod názvem Stavební úpravy.
3. Cena díla je uvedena v členění: cena v Kč bez DPH, samostatně hodnota DPH v Kč, cena v Kč včetně DPH a činí: 1 149 762,16 Kč bez DPH; 238 300,05 Kč; 1 388 062,21 Kč včetně DPH.
4. Cena díla Veškeré vícepráce, méněpráce a změny díla vyjma případných změn díla oproti projektové dokumentaci, musí být osobou pověřenou pro jednání ve věcech technických za objednatele předem písemně odsouhlaseny, a to formou dodatku k této smlouvě. V případě, že z těchto změn bude vyplývat zvýšení ceny díla, případné snížení ceny díla bude postupováno v souladu s příslušnými ustanoveními právních předpisů (zejména se zákonem o veřejných zakázkách). Případný dodatek k této smlouvě bude uzavřen v souladu s touto smlouvou.
5. V případě dodatečných prací, bude postupováno následujícím způsobem:  
Zhotovitel ocení veškeré činnosti v položkovém rozpočtu dle jednotkových cen použitých v položkovém rozpočtu, který je přílohou č. 1 této smlouvy. Tam, kde nelze použít popsany způsob ocenění, bude ocenění provedeno individuální kalkulací zhotovitele s přihlédnutím k položkám katalogů směrnych cen v aktuálním znění, vydaných ÚRS PRAHA, a.s. Tyto kalkulace budou odsouhlaseny objednatelem. Zhotovitel na základě odsouhlaseného ocenění činností vyhotoví písemný návrh dodatku k této smlouvě. Objednatel návrh dodatku odsouhlasí nebo vznese připomínky do 14 pracovních dnů od doručení návrhu. Pokud zhotovitel nedodrží tento postup, má se za to, že práce a dodávky jím realizované, byly předmětem díla a jsou v ceně zahrnuty.
6. Smluvní strany sjednávají, že cena díla bude zhotovitelem vyúčtována po řádném dokončení díla, bez vad a nedodělků. Faktura musí obsahovat název díla „Rekonstrukce školní dílny ZŠ Ohradní“ a číslo projektu CZ.07.4.67/0.0/0.0/16\_036/0000501, jakož i další zákonem stanovené náležitosti.
7. Smluvní strany se dohodly na lhůtě splatnosti faktury v délce třicet (30) kalendářních dnů ode dne doručení faktury objednateli na kontaktní adresu objednatele.
8. Jestliže faktura nebude obsahovat dohodnuté náležitosti, nebo náležitosti dle příslušných právních předpisů, nebo bude mít jiné vady, je objednatel oprávněn ji vrátit zhotoviteli s uvedením vad. V takovém případě se přerušuje lhůta splatnosti a počne běžet znovu ve stejné délce doručením opravené faktury.
9. Objednatel nebude poskytovat zhotoviteli jakékoliv zálohy na úhradu ceny díla nebo její části.

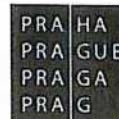
#### Článek V.

##### Kontrola provádění díla, stavební deník

1. Kontrola průběhu prací na díle bude vykonávána dle potřeb objednatele. Zhotovitel se zavazuje předkládat objednateli na jeho žádost písemné informace o průběhu a obsahu prací v rámci zhotovení díla, a to nejpozději do pěti (5) pracovních dnů od doručení žádosti objednatele, která může být učiněna a doručena i prostřednictvím e-mailu nebo faxu.
2. Objednatel je oprávněn nařídít v rámci kontroly průběhu prací na díle kontrolní den, který se bude konat v místě a době určené objednatelem, a zhotovitel je povinen se kontrolního dne účastnit a předložit veškeré požadované informace a dokumenty. Objednatel je povinen zhotoviteli oznámit kontrolní den nejméně pět (5) pracovních dnů před kontrolním dnem písemně nebo telefonicky.
3. Zhotovitel je povinen zapracovat do díla připomínky uplatněné objednatelem v průběhu zhotovení díla bez jakéhokoli nároku na zvýšení ceny díla, pokud jejich zapracování do díla nepovede prokazatelně ke zhoršení kvality zhotovovaného díla.
4. Ode dne převzetí staveniště je zhotovitel povinen vést stavební deník v souladu s ust. § 157 zákona č. 183/2006 Sb., o územním plánování a stavebním řádu (stavební zákon), s vyhláškou Ministerstva pro místní rozvoj č. 499/2006 Sb., o dokumentaci staveb a zapisovat do něho veškeré skutečnosti rozhodné pro plnění této smlouvy.



EVROPSKÁ UNIE  
Evropské strukturální a investiční fondy  
Operační program Praha – pól růstu ČR



5. Stavební deník bude veden v originále se 3 průpisy, musí být přístupný pro zástupce objednatele případně jiným osobám oprávněným do stavebního deníku zapisovat, a to každý den minimálně v době od 07:00 hodin do 16:00 hodin.
6. Kopii zápisů je zhotovitel povinen předat objednateli nejméně 1x měsíčně, pokud se strany nedohodnou jinak. První kopii obdrží objednatel, druhou kopii osoba vykonávající funkci technického dozoru objednatele a třetí obdrží zhotovitel. Objednatel obdrží originál stavebního deníku po předání díla.
7. Povinnost vést stavební deník končí předáním stavby. V případě výskytu vad nebo nedodělků, končí povinnost vést stavební deník až dnem jejich úplného odstranění.
8. Do deníku bude zhotovitel každý den zapisovat všechny skutečnosti, rozhodující pro plnění smlouvy časového postupu prací a jejich jakosti, odchylky od projektové dokumentace včetně jejich zdůvodnění a stanoviska autora zadávacího projektu ke změnám.
9. Právo provádět zápisy ve stavebním deníku mají pouze zmocněnci zhotovitele a objednatele uvedení ve smlouvě o dílo, zástupci autorského dozoru a státního stavebního dohledu.
10. Zhotovitel je povinen do deseti kalendářních dnů po předání stavby, a v případě, že objednatel zjistí vady a nedodělky, při předání opravených stavebních vad a nedodělků vytknutých při předání stavby, předat objednateli originál stavebního deníku.

#### Článek VI.

#### Odpovědnost za vady, nebezpečí škody

1. Zhotovitel odpovídá za vady díla v záruční době, jeho odpovědnost se řídí příslušnými ustanoveními občanského zákoníku (§ 2615 a násl.)
2. Riziko nebezpečí přechází ze zhotovitele na objednatele dnem předání a převzetí díla bez vad a nedodělků.

#### Článek VII.

#### Povinnost mlčenlivosti

1. Veškerá komunikace mezi smluvními stranami bude probíhat prostřednictvím osob oprávněných jednat jménem smluvních stran, kontaktních osob, popř. jimi pověřených pracovníků.

#### Článek VIII.

#### Smluvní pokuty a náhrada škody

1. Smluvní pokuta zhotoviteli za nedodržení sjednané lhůty pro předání dokončeného díla bez vad a nedodělků ve výši 0,5% z ceny díla včetně DPH za každý kalendářní den prodlení.
2. Pokuta zhotoviteli za nedodržení lhůty k vyklizení staveniště uvedené v čl. III. bodě 7. ve výši 0,5% z ceny díla včetně DPH za každý kalendářní den prodlení.
3. Pokuta zhotoviteli za neodstranění vad v termínech uvedených v této smlouvě činí 0,1% z ceny díla včetně DPH za každý kalendářní den prodlení.
4. Ujednáním o smluvní pokutě není dotčeno právo objednatele domáhat se po zhotoviteli vedle touto smlouvou sjednaných smluvních pokut také náhrady škody.

#### Článek IX.

#### Záruka, reklamace

1. Zhotovitel ručí za kvalitu díla dle této smlouvy po dobu 60 měsíců na veškeré práce od data předání díla bez vad a nedodělků objednateli. Dále je nutné uvést podmínky údržby a zacházení s výrobky a materiály, jejichž nedodržení vylučuje odpovědnost za výskyt vady v záruční lhůtě. V opačném případě zhotovitel za vady odpovídá.
2. Reklamace vad musí být provedena písemně. Zhotovitel zajistí odstranění vad zjištěných v záruční době, nejpozději do 14 dnů od jejího uplatnění. V případě vzniku vady ohrožující bezpečnost nebo v případě havárie, je povinen odstranit reklamovanou vadu do 24 hod. od jejího uplatnění.





#### Článek X.

##### Ostatní ujednání

1. Zhotovitel je oprávněn provádět změny ve složení realizačního týmu, který poskytuje objednateli služby na základě této smlouvy, pouze s předchozím souhlasem objednatele. Zhotovitel je povinen provést změnu člena realizačního týmu na základě odůvodněného požadavku Objednatele, a to bez zbytečného odkladu po uplatnění tohoto požadavku u zhotovitele. Nový člen musí splňovat kvalifikaci minimálně v rozsahu, v jakém byla prokázána v zadávacím řízení.
2. Smluvní strany jsou povinny bez zbytečného odkladu oznámit druhé smluvní straně změnu údajů v záhlaví smlouvy.
3. Zhotovitel je povinen ve smyslu ustanovení § 2 písm. e) zákona č. 320/2001 Sb., o finanční kontrole ve veřejné správě a o změně některých zákonů (zákon o finanční kontrole), spolupůsobit při výkonu finanční kontroly. Zhotovitel se zavazuje umožnit všem subjektům oprávněným k výkonu kontroly projektu provedení kontroly dokladů souvisejících s plněním této smlouvy, a to po dobu danou právními předpisy ČR k jejich archivaci (zákon č. 563/1991 Sb., o účetnictví, zákon č. 235/2004 Sb., o dani z přidané hodnoty, ustanovení § 2 písm. e) zákona č. 320/2001 Sb., o finanční kontrole, ve znění pozdějších předpisů). Zhotovitel je smluvně zavázán povinností uchovávat doklady související s plněním této zakázky nejméně do 31. 12. 2028.
4. Zhotovitel bez jakýchkoliv výhrad souhlasí se zveřejněním své identifikace a dalších údajů uvedených ve smlouvě včetně ceny díla.

#### Článek XI.

##### Pojištění díla

Zhotovitel je povinen sjednat a po celou dobu trvání jeho závazků dle smlouvy udržovat následující pojištění:

- 1.1. Pojištění zhotovitele
  - 1.1.1 Zhotovitel se zavazuje mít uzavřeno ve prospěch objednatele pojištění odpovědnosti za škodu způsobenou zhotovitelem třetí osobě, přičemž výše pojistné částky bude činit minimálně 2,0 mil. Kč. Zhotovitel je povinen prokázat uzavření pojištění objednateli při předložení nabídky a při podpisu smlouvy a doložit ji jako nedílnou součást smlouvy o dílo. Zhotovitel se zavazuje po celou dobu provádění díla udržovat v platnosti sjednané pojištění.
  - 1.1.2 Při vzniku pojistné události zabezpečuje veškeré úkony vůči pojistiteli zhotovitel. Objednatel je povinen poskytnout v souvislosti s pojistnou událostí zhotoviteli veškerou součinnost, která je v jeho možnostech.
  - 1.1.3 Náklady na veškeré pojištění nese zhotovitel a má je zahrnuty ve sjednané ceně. Podíl spoluúčasti je uveden v pojistné smlouvě.
  - 1.1.4 V případě, že zhotovitel poruší svoji povinnost sjednanou v článku 1.1.1 této smlouvy, zavazuje se zhotovitel uhradit objednateli smluvní pokutu ve výši 0,25% z ceny díla včetně DPH za každý kalendářní den prodlení.

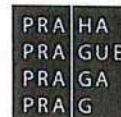
#### Článek XII.

##### Závěrečná ustanovení

1. Kontaktní osoby smluvních stran uvedené v čl. I jsou oprávněny k poskytování součinnosti dle této smlouvy, nejsou však jakkoli oprávněny či zmocněny ke sjednávání změn nebo rozsahu této smlouvy.
2. Tato smlouva nabývá platnosti a účinnosti dnem jejího podpisu oběma smluvními stranami.
3. Tato smlouva může být změněna pouze dohodou smluvních stran v písemné formě.
4. Smluvní strany se zavazují, že veškeré spory vzniklé v souvislosti s realizací smlouvy budou řešeny smírnou cestou – dohodou. Nedojde-li k dohodě, budou spory řešeny před příslušnými obecnými soudy.
5. Kromě jiných způsobů komunikace dohodnutých mezi stranami, se za účinné považují osobní doručování, doručování doporučenou poštou či elektronickou poštou. Smluvní strany se dohodly, že písemnost doručovaná osobně se považuje za převzatou, i když ji adresát odmítl převzít, že písemnost doručovaná prostřednictvím poštovních služeb, není-li prokázáno její dřívější doručení, pak třetím pracovním dnem po odeslání a písemnost doručovaná prostřednictvím e-mailové komunikace okamžikem jejího odeslání na adresu druhé smluvní strany. Doručuje se na adresu smluvní strany uvedenou v záhlaví této smlouvy,



EVROPSKÁ UNIE  
Evropské strukturální a investiční fondy  
Operační program Praha – pól růstu ČR

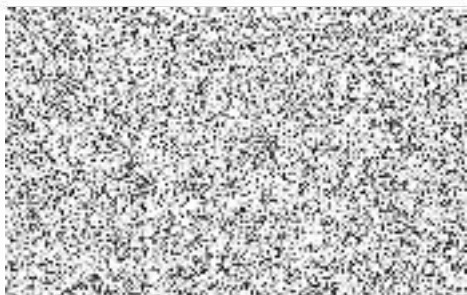


případně na adresu smluvní stranou druhé smluvní straně písemně oznámenou. V případě, že smluvní strana zvolí více způsobů doručování, je zásilka doručena okamžikem, který nastal nejdříve.

6. Objednatel si vyhrazuje právo v budoucím smluvním vztahu na jednostrannou redukci předmětu veřejné zakázky. Pokud toto právo uplatní, je zhotovitel povinen na redukci (snížení rozsahu) předmětu smlouvy přistoupit.
7. Objednatel bude prostřednictvím kontaktní osoby objednatele ve věcech technických dle této smlouvy o dílo o postupu na stavebních pracích zhotovitelem průběžně (min. 1 x týdně) informován a na základě souhlasu objednatele s dalším pracovním postupem zhotovitel ve svém díle pokračovat.
8. Tato smlouva je vyhotovena ve 4 stejnopisech, z nichž 2 obdrží objednatel a 2 zhotovitel.
9. Každá ze smluvních stran prohlašuje, že tuto smlouvu uzavírá svobodně a vážně, že považuje obsah této smlouvy za určitý a srozumitelný, a že jsou jí známy veškeré skutečnosti, jež jsou pro uzavření této smlouvy rozhodující, na důkaz čehož připojují smluvní strany k této smlouvě své podpisy.
10. Nedílnou součástí smlouvy tvoří Příloha č. 1 – položkový rozpočet.

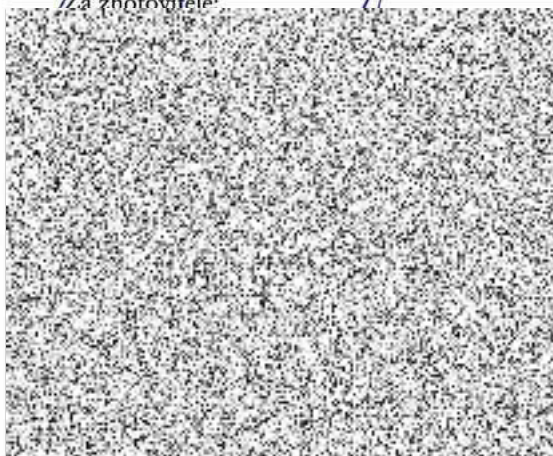
V Praze dne 30.1.2019

Za objednatele:



Ve Velkých Popovicích dne: 29.1.2019

Za zhotovitele:





# REKAPITULACE STAVBY

Kód: 2017  
Stavba: ZŠ Ohradní - rekonstrukce školní dílny

KSO:  
Místo: Praha 4

Zadavatel: Základní škola a Mateřská škola, Praha 4, Ohradní 49  
Základní škola a Mateřská škola, Praha 4, Ohradní 49

Uchazeč:  
A - JAKAVE s.r.o., Smetanova 58, 251 69 Velké Popovice

Projektant:  
MgA.Ondřej Elfmark, MgA. Jan Volhejn

Poznámka:

CC-CZ:  
Datum: 15.01.2019

IČ: 60435674  
DIČ: CZ60435674

IČ: 27171973  
DIČ: CZ27171973

IČ:  
DIČ:

Cena bez DPH

1 149 762,16

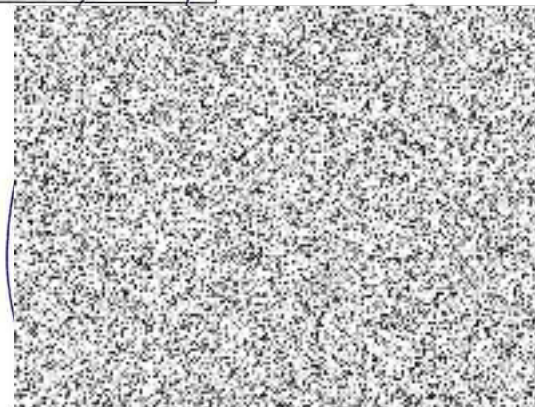
	Sazba daně	Základ daně	Výše daně
DPH základní	21,00%	1 134 762,16	238 300,05
DPH snížená	15,00%	0,00	0,00

Cena s DPH

v

CZK

1 388 062,21



# REKAPITULACE OBJEKTŮ STAVBY A SOUPISŮ PRACÍ

Kód: 2017

Stavba: ZŠ Ohradní - rekonstrukce školní dílny

Místo: Praha 4

Datum: 15.01.2019

Zadavatel: Základní škola a Mateřská škola, Praha 4, Ohradní 49

Projektant: MgA.Ondřej Elfmark, MgA. Ja

Uchazeč: A - JAKAVE s.r.o., Smetanova 58, 251 69 Velké Popovice

Kód	Objekt, Soupis prací	Cena bez DPH [CZK]	Cena s DPH [CZK]	Typ
<b>Náklady stavby celkem</b>		<b>1 149 762,16</b>	<b>1 388 062,21</b>	
1	Stavební část	754 097,16	912 457,56	STA
2	VZT	122 311,00	144 846,31	STA
3	Elektroinstalace	253 654,00	306 921,34	STA
4	Vedlejší rozpočtové náklady	19 700,00	23 837,00	STA



# KRYCÍ LIST SOUPISU

Stavba:

ZŠ Ohradní - rekonstrukce školní dílny

Objekt:

## 1 - Stavební část

KSO:

Místo: Praha 4

Zadavatel: Základní škola a Mateřská škola, Praha 4, Ohradní 49

Uchazeč:

Projektant:

MgA.Ondřej Elfmark, MgA. Jan Volhejn

Poznámka:

CC-CZ:

Datum: 15.01.2019

IČ: 60435674

DIČ: CZ60435674

IČ: 27171973

DIČ: CZ27171973

IČ:

DIČ:

---

**Cena bez DPH**

**754 097,16**

	Základ daně	Sazba daně	Výše daně
DPH základní	754 097,16	21,00%	158 360,40
snížená	0,00	15,00%	0,00

---

**Cena s DPH**

**v CZK**

**912 457,56**

# REKAPITULACE ČLENĚNÍ SOUPISU PRACÍ

Stavba: ZŠ Ohradní - rekonstrukce školní dílny

Objekt: **1 - Stavební část**

Místo: Praha 4

Zadavatel:  
Uchazeč:

Datum: 15.01.2019

Projektant: MgA. Ondřej Elfmark,  
MgA. Jan Volhejn

Kód dílu - Popis

Cena celkem [CZK]

## Náklady soupisu celkem

**754 097,16**

HSV - Práce a dodávky HSV	78 595,21
3 - Svislé a kompletní konstrukce	13 610,00
6 - Úpravy povrchů, podlahy a osazování výplní	32 988,00
9 - Ostatní konstrukce a práce, bourání	13 558,00
997 - Přesun sutě	17 563,60
998 - Přesun hmot	875,61
PSV - Práce a dodávky PSV	675 501,95
721 - Zdravotechnika - úprava rozvodů apod.	55 000,00
725 - Zdravotechnika - zařizovací předměty	25 537,69
726 - Zdravotechnika - předstěnové instalace	8 220,50
733 - Ústřední vytápění - rozvodné potrubí	4 860,00
735 - Ústřední vytápění - otopná tělesa	42 254,30
766 - Konstrukce truhlářské	173 163,72
767 - Konstrukce zámečnické	109 300,00
771 - Podlahy z dlaždic	17 268,24
776 - Podlahy povlakové	132 715,75
781 - Dokončovací práce - obklady	32 826,10
783 - Dokončovací práce - nátěry	10 150,00





# SOUPIS PRACÍ

Stavba: ZŠ Ohradní - rekonstrukce školní dílny

Objekt: 1 - Stavební část

Místo: Praha 4

Datum: 15.01.2019

Zadavatel: Projektant: MgA.Ondřej Elfmark, MgA. Jan Volhejn  
Uchazeč:

PČ	Typ	Kód	Popis	MJ	Množství	J.cena [CZK]	Cena celkem [CZK]	Cenová soustava
----	-----	-----	-------	----	----------	--------------	-------------------	-----------------

## Náklady soupisu celkem

**754 097,16**

D HSV Práce a dodávky HSV 78 595,21

D 3 Svislé a kompletní konstrukce 13 610,00

1	K	311238114	Zdivo nosné vnitřní POROTHERM tl 240 mm pevnosti P 15 na MVC	m2	4,000	1 115,00	4 460,00	CS ÚRS 2017 01
2	K	342272323	Příčky tl 100 mm z pórobetonových přesných hladkých příčkových objemové hmotnosti 500 kg/m3	m2	15,000	610,00	9 150,00	CS ÚRS 2017 01

D 6 Úpravy povrchů, podlahy a osazování výplní 32 988,00

3	K	612142001	Potažení vnitřních stěn sklovláknitým pletivem vtačeným do tenkovrstvé hmoty	m2	32,000	170,00	5 440,00	CS ÚRS 2017 01
4	K	612321111	Vápenocementová omítka hrubá jednovrstvá zatřená vnitřních stěn nanášená ručně	m2	10,000	150,00	1 500,00	CS ÚRS 2017 01
5	K	612321141	Vápenocementová omítka štuková dvouvrstvá vnitřních stěn nanášená ručně	m2	42,000	213,00	8 946,00	CS ÚRS 2017 01
6	K	619995001	Začištění omítek kolem oken, dveří, podlah nebo obkladů	m	28,000	122,00	3 416,00	CS ÚRS 2017 01
7	K	642942611	Osazování zárubní nebo rámu dveřních kovových do 2,5 m2 na montážní pěnu	kus	4,000	350,00	1 400,00	CS ÚRS 2017 01
8	M	55331139	zárubeň ocelová SAP 860-S, 150 mm, RAL 7035, 600 L/P	kus	2,000	1 150,00	2 300,00	CS ÚRS 2018 02
9	M	55331145	zárubeň ocelová SAP 860-S, 150mm, RAL 7035, 900 L/P	kus	2,000	1 225,00	2 450,00	CS ÚRS 2018 02
10	K	642945112	Osazování protipožárních nebo protiplynových zárubní dveří dvoukřídlových do 6,5 m2	kus	1,000	3 885,00	3 885,00	CS ÚRS 2018 02
11	M	553311R1	zárubeň SAP 860-S, 150 mm ,dvoukřídlá 1450/1970	kus	1,000	3 651,00	3 651,00	

D 9 Ostatní konstrukce a práce, bourání 13 558,00

12	K	949101111	Lešení pomocné pro objekty pozemních staveb s lešeňovou podlahou v do 1,9 m zatížení do 150 kg/m2	m2	91,000	41,00	3 731,00	CS ÚRS 2017 01
13	K	952R1	Čištění a úklid po stavební a malířských pracích	kpl	1,000	6 050,00	6 050,00	



PČ	Typ	Kód	Popis	MJ	Množství	J.cena [CZK]	Cena celkem [CZK]	Cenová soustava
14	K	962031133	Bourání příček z cihel pálených na MVC tl do 150 mm	m2	2,000	90,00	180,00	CS ÚRS 2017 01
15	K	962032231	Bourání zdiva z cihel pálených nebo vápenopískových na MV nebo MVC přes 1 m3	m3	4,500	580,00	2 610,00	CS ÚRS 2017 01
16	K	968072455	Vybourání kovových dveřních zárubní pl do 2 m2	m2	4,200	235,00	987,00	CS ÚRS 2017 01

D 997 Přesun sutě 17 563,60

17	K	997013111	Vnitrostaveništní doprava suti a vybouraných hmot pro budovy v do 6 m s použitím mechanizace	t	9,244	350,00	3 235,40	CS ÚRS 2017 01
18	K	997013501	Odvoz suti a vybouraných hmot na skládku nebo meziskládku do 1 km se složením	t	9,244	220,00	2 033,68	CS ÚRS 2017 01
19	K	997013509	Příplatek k odvozu suti a vybouraných hmot na skládku ZKD 1 km přes 1 km	t	184,880	9,00	1 663,92	CS ÚRS 2017 01
VV		9,244*20 'Přepočtené koeficientem množství			184,880			
20	K	997013831	Poplatek za uložení stavebního směsného odpadu na skládce (skládkovné)	t	9,244	1 150,00	10 630,60	CS ÚRS 2017 01

D 998 Přesun hmot 875,61

21	K	998011001	Přesun hmot pro budovy zděné v do 6 m	t	3,807	230,00	875,61	CS ÚRS 2017 01
----	---	-----------	---------------------------------------	---	-------	--------	--------	----------------

D PSV Práce a dodávky PSV 675 501,95

D 721 Zdravotechnika - úprava rozvodů apod. 55 000,00

22	K	721R10100	Posuny rozvodů zařízení předmětů , napojení a dopojení stávajících rozvodů na nové pozice	soubor	1,000	55 000,00	55 000,00	
----	---	-----------	---	--------	-------	-----------	-----------	--

D 725 Zdravotechnika - zařízení předměty 25 537,69

23	K	725112022	Klozet keramický závěsný na nosné stěny s hlubokým splachováním odpad vodorovný	soubor	1,000	4 015,00	4 015,00	CS ÚRS 2017 01
24	K	725211R01	Dodávka + montáž umyvadla ( např. Libertyline )	soubor	1,000	6 300,00	6 300,00	
25	K	725822612	Baterie umyvadlové stojánkové pákové s výpustí	soubor	1,000	3 099,00	3 099,00	CS ÚRS 2017 01
26	K	7252916R1	Doplňky zařízení koupelen a záchodů - nerezové madlo invalida k wc	soubor	2,000	2 980,00	5 960,00	
27	K	725291R11	Doplňky zařízení koupelen a záchodů - štětka, dávkovač mýdla, box na papír, odpadkový koš - vše provedení nerez	soubor	1,000	6 100,00	6 100,00	
28	K	998725201	Přesun hmot procentní pro zařízení předměty v objektech v do 6 m	%	254,740	0,25	63,69	CS ÚRS 2017 01

D 726 Zdravotechnika - předstěnové instalace 8 220,50

29	K	726111031	Instalační předstěna - klozet s ovládáním zepředu v 1080 mm závěsný do masivní zděné kce	soubor	1,000	8 200,00	8 200,00	CS ÚRS 2017 01
30	K	998726211	Přesun hmot procentní pro instalační prefabrikáty v objektech v do 6 m	%	82,000	0,25	20,50	CS ÚRS 2017 01

D 733 Ústřední vytápění - rozvodné potrubí 4 860,00

31	K	73339R100	Demontáž, očištění a následná nová izolace stávajícího teplovodu ( KNAUF )	m	18,000	270,00	4 860,00	
----	---	-----------	--	---	--------	--------	----------	--

PČ	Typ	Kód	Popis	MJ	Množství	J.cena [CZK]	Cena celkem [CZK]	Cenová soustava
<b>D 735</b>			<b>Ústřední vytápění - otopná tělesa</b>					<b>42 254,30</b>
32	K	7354948R1	Vypuštění vody z otopných těles	kpl	1,000	700,00	700,00	
33	K	735151812	Demontáž otopného tělesa panelového jednořadého délka do 2820 mm	kus	4,000	110,00	440,00	CS ÚRS 2017 01
34	K	735151R01	Dodávka + montáž otopného tělesa KORADO KORALUX viz. PD RAL 7031 vč. doplňků	kus	4,000	10 000,00	40 000,00	
35	K	735890801	Přemístění demontovaného otopného tělesa vodorovně 100 m v objektech výšky do 6 m	t	0,093	900,00	83,70	CS ÚRS 2017 01
36	K	998735201	Přesun hmot procentní pro otopná tělesa v objektech v do 6 m	%	412,240	2,50	1 030,60	CS ÚRS 2017 01
<b>D 766</b>			<b>Konstrukce truhlářské</b>					<b>173 163,72</b>
37	K	766660001	Montáž dveřních křidel otvíravých 1křídlových š do 0,8 m do ocelové zárubně	kus	2,000	555,00	1 110,00	CS ÚRS 2017 01
38	M	6116013R	dveře dřevěné vnitřní Elegant Komfort, M10, CPL Ral 7035, panty 80/10 satén, hrana 03, 1křídlové 60x197 cm vč. kování Cobra, samozavírač GEZE 2000	kus	2,000	4 600,00	9 200,00	
39	K	766660002	Montáž dveřních křidel otvíravých 1křídlových š přes 0,8 m do ocelové zárubně	kus	2,000	670,00	1 340,00	CS ÚRS 2018 02
40	M	6116022R	dveře dřevěné vnitřní Elegant Komfort, M10, CPL Ral 7035, panty 80/10 satén, hrana 03, 1křídlové 90x197 cm vč. kování Cobra, samozavírač GEZE 2000	kus	2,000	5 000,00	10 000,00	
41	K	766660031	Montáž dveřních křidel otvíravých 2křídlových požárních do ocelové zárubně	kus	1,000	1 500,00	1 500,00	CS ÚRS 2018 02
42	M	61165196	dveře vnitřní protipožární Elegant Komfort, M60, 2křídlové 145x197 cm ( dělení 900+550 mm )RAL 7035 - EW/EI30 - DP1 vč. kování cobra a samozavírače GEZE 2000	kus	1,000	15 000,00	15 000,00	CS ÚRS 2018 02
43	K	76666R018	Dodávka + montáž zavírače dveří s kolejnicí ( např. Lanos Geze TS 3000 V )	ks	3,000	4 700,00	14 100,00	
44	K	7666600R1	Dodávka + montáž protipožárních dveří ( např. Humpolecké stavební Elementy ) ocelové dvoukřídlové s prosklením EI 45 DP15 - 1450 x 1970 mm	kus	1,000	48 000,00	48 000,00	
45	K	766691914	Vyvěšení nebo zavěšení dřevěných křidel dveří pl do 2 m2	kus	5,000	22,00	110,00	CS ÚRS 2017 01
46	K	766811R01	Dodávka + montáž "kuchyňky" s úložným prostorem viz. PD	kpl	1,000	60 000,00	60 000,00	
47	M	6116010R	klíka/klíka fab rozeta, nerez broušený , kulatá	kus	3,000	1 500,00	4 500,00	
48	M	6116010R1	vložka fab protipožární Cobra	kus	3,000	1 250,00	3 750,00	
49	M	6116010R2	klíka/klíka wc klíčka, kulatá, nerez broušený	kus	1,000	1 250,00	1 250,00	
50	M	6116010R3	větrací mřížka nerez	kus	1,000	2 100,00	2 100,00	
51	K	998766201	Přesun hmot procentní pro konstrukce truhlářské v objektech v do 6 m	%	1 719,600	0,70	1 203,72	CS ÚRS 2017 01
<b>D 767</b>			<b>Konstrukce zámečnické</b>					<b>109 300,00</b>
52	K	7679951R1	Dodávka + montáž atyp ocelové konstrukce vč. nátěru viz. PD	kpl	1,000	108 000,00	108 000,00	
53	K	998767201	Přesun hmot procentní pro zámečnické konstrukce v objektech v do 6 m	%	1 000,000	1,30	1 300,00	CS ÚRS 2017 01



PČ	Typ	Kód	Popis	MJ	Množství	J.cena [CZK]	Cena celkem [CZK]	Cenová soustava
D 771			Podlahy z dlaždic					17 268,24
54	K	771574322	Montáž podlah keramických režných hladkých lepených rychletuhnoucím flexi lepidlem do 100 ks/ m2	m2	11,000	490,00	5 390,00	CS ÚRS 2017 01
55	M	5976129R1	Rako Color Two Mozaika matná , světle šedá 10 x 10 x 1 cm - GAAOK112	m2	12,100	650,00	7 865,00	
VV			11*1,1 'Přepočtené koeficientem množství					12,100
56	K	771579196	Příplatek k montáž podlah keramických za spárování tmelem dvousložkovým	m2	11,000	35,00	385,00	CS ÚRS 2017 01
57	K	771591111	Podlahy penetrace podkladu	m2	11,000	38,00	418,00	CS ÚRS 2017 01
58	K	771990111	Vyrovnaní podkladu samonivelační stěrkou tl 4 mm pevnosti 15 Mpa	m2	11,000	210,00	2 310,00	CS ÚRS 2017 01
59	K	998771201	Přesun hmot procentní pro podlahy z dlaždic v objektech v do 6 m	%	163,680	5,50	900,24	CS ÚRS 2017 01
D 776			Podlahy povlakové					132 715,75
60	K	776111311	Vysátí podkladu povlakových podlah	m2	91,000	9,00	819,00	CS ÚRS 2017 01
61	K	776141112	Vyrovnaní podkladu povlakových podlah stěrkou pevnosti 20 MPa tl 5 mm	m2	91,000	220,00	20 020,00	CS ÚRS 2017 01
62	K	776121111	Vodou ředitelná penetrace savého podkladu povlakových podlah ředěná v poměru 1:3	m2	91,000	28,00	2 548,00	CS ÚRS 2017 01
63	K	776221211	Montáž PVC podlahy ( požární certifikace !!! )	m2	80,000	260,00	20 800,00	CS ÚRS 2017 01
64	M	284102R01	PVC podlaha IVC Colours Populo 665 ( oranžová ) celk. tl. 2 mm, zátěžová tř. 23,34,43, s pěnovou podložkou	m2	88,000	1 000,00	88 000,00	
VV			80*1,1 'Přepočtené koeficientem množství					88,000
65	K	998776201	Přesun hmot procentní pro podlahy povlakové v objektech v do 6 m	%	1 321,870	0,40	528,75	CS ÚRS 2017 01
D 781			Dokončovací práce - obklady					32 826,10
66	K	781474119	Montáž obkladů vnitřních keramických hladkých do 85 ks/m2 lepených flexibilním lepidlem	m2	20,000	580,00	11 600,00	CS ÚRS 2017 01
67	M	5976129R2	Rako Color Two Mozaika bílá , 10 x 10 x 0,7 cm mat GAAOK023.1	m2	24,200	750,00	18 150,00	
VV			22*1,1 'Přepočtené koeficientem množství					24,200
68	K	781479191	Příplatek k montáži obkladů vnitřních keramických hladkých za plochu do 10 m2	m2	20,000	38,00	760,00	CS ÚRS 2017 01
69	K	781479196	Příplatek k montáži obkladů vnitřních keramických hladkých za spárování tmelem dvousložkovým	m2	20,000	30,00	600,00	CS ÚRS 2017 01
70	K	781495111	Penetrace podkladu vnitřních obkladů	m2	20,000	38,00	760,00	CS ÚRS 2017 01
71	K	998781201	Přesun hmot procentní pro obklady keramické v objektech v do 6 m	%	318,700	3,00	956,10	CS ÚRS 2017 01
D 783			Dokončovací práce - nátěry					10 150,00
72	K	783R10010	Nátěr zárubní	kus	4,000	600,00	2 400,00	
73	K	783R10010-1	Nátěr otopných těles bílý	kus	5,000	950,00	4 750,00	
74	K	783R10010-2	Drobné lakyrnické práce	kus	3,000	1 000,00	3 000,00	

PČ	Typ	Kód	Popis	MJ	Množství	J.cena [CZK]	Cena celkem [CZK]	Cenová soustava	
D 784			Dokončovací práce - malby a tapety						64 205,65
75	K	784121001	Oškrabání malby v místnostech výšky do 3,80 m	m2	291,000	25,00	7 275,00	CS ÚRS 2017 01	
76	K	784161411	Celoplošné vyrovnaní podkladu sádrovou stěrkou v místnostech výšky do 3,80 m	m2	291,000	105,00	30 555,00	CS ÚRS 2017 01	
77	K	784171101	Zakrytí vnitřních podlah včetně pozdějšího odkrytí	m2	91,000	4,00	364,00	CS ÚRS 2017 01	
78	M	581248440	fólie pro malířské potřeby zakrývací, PG 4021-20, 25 $\mu$ , 4 x 5 m	m2	95,550	3,00	286,65	CS ÚRS 2017 01	
VV				91*1,05 Přepočtené koeficientem množství		95,550			
79	K	784181111	Základní silikátová jednonásobná penetrace podkladu v místnostech výšky do 3,80m	m2	291,000	20,00	5 820,00	CS ÚRS 2017 01	
80	K	784211101	Dvojnásobné bílé malby ze směsí za mokra výborně oškrabávacích v místnostech výšky do 3,80 m	m2	60,000	65,00	3 900,00	CS ÚRS 2017 01	
81	K	784321031	Dvojnásobné silikátové bílé malby v místnosti výšky do 3,80 m	m2	291,000	55,00	16 005,00	CS ÚRS 2017 01	

# KRYCÍ LIST SOUPISU

Stavba:

ZŠ Ohradní - rekonstrukce školní dílny

Objekt:

**2 - VZT**

KSO:

Místo: Praha 4

Zadavatel: Základní škola a Mateřská škola, Praha 4, Ohradní 49

Uchazeč: 0

A - JAKAVE s.r.o., Smetanova 58, 251 69 Velké Popovice

Projektant:

MgA. Ondřej Elfmark, MgA. Jan Volhejn

Poznámka:

CC-CZ:

Datum: 15.01.2019

IČ: 60435674

DIČ: CZ60435674

IČ: 27171973

DIČ: CZ27171973

IČ:

DIČ:

---

**Cena bez DPH**

**122 311,00**

	Základ daně	Sazba daně	Výše daně
DPH základní	107 311,00	21,00%	22 535,31
DPH snížená	0,00	15,00%	0,00

---

**Cena s DPH**

**v CZK**

**144 846,31**

---



# REKAPITULACE ČLENĚNÍ SOUPISU PRACÍ

Stavba:

ZŠ Ohradní - rekonstrukce školní dílny

Objekt:

2 - VZT

Místo:

Praha 4

Datum:

15.01.2019

Zadavatel:

Základní škola a Mateřská škola, Praha 4, Ohradní 49

Projektant:

MgA. Ondřej Elfmark,  
MgA. Jan Volhejn

Uchazeč:

Kód dílu - Popis

Cena celkem [CZK]

## Náklady soupisu celkem

**122 311,00**

PSV - Práce a dodávky PSV

122 311,00

751 - Vzduchotechnika

122 311,00

# SOUPIS PRACÍ

Stavba:

ZŠ Ohradní - rekonstrukce školní dílny

Objekt:

2 - VZT

Místo:

Praha 4

Datum:

15.01.2019

Zadavatel:

0

Projektant:

MgA.Ondřej Elfmark, MgA. Jan Volhejn

Uchazeč:

A - JAKAVE s.r.o., Smetanova 58, 251 69 Velké Popovice

PČ	Typ	Kód	Popis	MJ	Množství	J.cena [CZK]	Cena celkem [CZK]	Cenová soustava
----	-----	-----	-------	----	----------	--------------	-------------------	-----------------

## Náklady soupisu celkem

122 311,00

D PSV

Práce a dodávky PSV

122 311,00

D 751

Vzduchotechnika

122 311,00

1	K	751R1	6056:Helios MultiVent MV 250,Ventilátor do potrubí	ks	2,000	9 000,00	18 000,00	
2	K	751R2	6091:Helios MVB, Přepínač otáček pro MiniVent M1 a; MultiVent MV	ks	2,000	1 720,00	3 440,00	
3	K	751R3	5296:Helios EHR-R 6/250 TR, Ohřivač 6kW, 400V včetně; regulace	ks	1,000	27 500,00	27 500,00	
4	K	751R4	606506:Filtrační box 250 mm	ks	1,000	1 550,00	1 550,00	
5	K	751R5	600112:Spiro 250 mm/1 m ,Potrubí spirálově vinuté	m	21,000	229,00	4 809,00	
6	K	751R6	600812:Oblouk segmentový 90° 250 mm	ks	1,000	365,00	365,00	
7	K	751R7	600512:Koncový kryt do roury 250 mm	ks	2,000	75,00	150,00	
8	K	751R8	600212:Pozink spojka vnitřní 250 mm	ks	5,000	45,00	225,00	
9	K	751R9	310109:Kruhová objímka s gumou 250 mm	ks	14,000	245,00	3 430,00	
10	K	751R10	310222:Samovrtné šrouby TEX 4,2 délka 13 mm	ks	300,000	1,30	390,00	
11	K	751R11	310211:Vrutošroub M8 x 100 mm	ks	14,000	2,00	28,00	
12	K	751R12	Mřížka kruhová 250 mm se sítovinou, hliník	ks	2,000	402,00	804,00	
13	K	751R13	199012:Pozink zpětná klapka s pérkem DN 250, /do potrubí	ks	2,000	600,00	1 200,00	
14	K	751R14	606407:SVKP-1-325x75-V, spiro vyústka do kruhového potrubí; vertikální	ks	4,000	610,00	2 440,00	
15	K	751R15	606408:SRVKP-325x75, spiro regulace vyústky do kruhového; potrubí	ks	4,000	370,00	1 480,00	
16	K	751R16	Výustka NOVA-C-1-625x125-R1-V,; ODTAH	ks	2,000	970,00	1 940,00	
17	K	751R17	Práce (montáž)	kpl	1,000	35 000,00	35 000,00	
18	K	751R18	Zaregulování, odskoušení větrání	kpl	1,000	15 000,00	15 000,00	
19	K	751R19	605211:Tlumič hluku kruhový TH/50.250.900	ks	3,000	1 520,00	4 560,00	





# KRYCÍ LIST SOUPISU

Stavba:

ZŠ Ohradní - rekonstrukce školní dílny

Objekt:

## 3 - Elektroinstalace

KSO:

Místo: Praha 4

Zadavatel: Základní škola a Mateřská škola, Praha 4, Ohradní 49

Uchazeč: 0

A - JAKAVE s.r.o., Smetanova 58, 251 69 Velké Popovice

Projektant:

MgA.Ondřej Elfmark, MgA. Jan Volhejn

Poznámka:

CC-CZ:

Datum: 15.01.2019

IČ: 60435674

DIČ: CZ60435674

IČ: 27171973

DIČ: CZ27171973

IČ:

DIČ:

**Cena bez DPH**

**253 654,00**

	Základ daně	Sazba daně	Výše daně
DPH základní	253 654,00	21,00%	53 267,34
DPH snížená	0,00	15,00%	0,00

**Cena s DPH**

**v CZK**

**306 921,34**

# REKAPITULACE ČLENĚNÍ SOUPISU PRACÍ

Stavba: ZŠ Ohradní - rekonstrukce školní dílny

Objekt: **3 - Elektroinstalace**

Místo: Praha 4

Zadavatel:  
Uchazeč: A - JAKAVE s.r.o., Smetanova 58, 251 69 Velké Popovice

Datum: 15.01.2019

Projektant: MgA.Ondřej Elfmark,  
MgA. Jan Volhejn

Kód dílu - Popis

Cena celkem [CZK]

## Náklady soupisu celkem

**253 654,00**

PSV - Práce a dodávky PSV

253 654,00

---

741 - Elektroinstalace

253 654,00

---

# SOUPIS PRACÍ

Stavba:

ZŠ Ohradní - rekonstrukce školní dílny

Objekt:

## 3 - Elektroinstalace

Místo: Praha 4

Datum: 15.01.2019

Zadavatel:

Projektant: MgA.Ondřej Elfmark, MgA. Jan Volhejn

Uchazeč: A - JAKAVE s.r.o., Smetanova 58, 251 69 Velké Popovice

PČ	Typ	Kód	Popis	MJ	Množství	J.cena [CZK]	Cena celkem [CZK]	Cenová soustava
----	-----	-----	-------	----	----------	--------------	-------------------	-----------------

### Náklady soupisu celkem

**253 654,00**

D PSV Práce a dodávky PSV 253 654,00

D 741 Elektroinstalace 253 654,00

1	K	7411R1	Instalace nových vývodů a rozvodů, vypínačů, zásuvek	soubor	1,000	87 000,00	87 000,00	
2	K	7411R2	Kanál parapetní dutý Kopos PK 110X70 D HD	m	60,000	170,00	10 200,00	
3	K	7411R3	Kanál podlahový univerzální Kopos PUK 38x150 S1 S	m	13,000	235,00	3 055,00	
4	K	7411R4	Krabice univerzální podlahová Kopos KUP 80 FB	ks	3,000	820,00	2 460,00	
5	K	7411R5	Rám podlahové krabice Kopos KOPOBOX 57 LB	ks	3,000	1 315,00	3 945,00	
6	K	7411R6	Zásuvka ABB Tango 1-násobná IP44 5518A-2999 B	ks	45,000	188,00	8 460,00	
7	K	7411R7	Kabelový žlab s integrovanou spojkou MARS NKZI 250x50x0.7 stropní	m	22,000	166,00	3 652,00	
8	K	7411R8	ABB Tango přepínač střídavý IP44 3558A-06940 B	ks	8,000	188,00	1 504,00	
9	K	7411R9	ABB Zásuvka dvojnásobná IP 44 5518-2029 B Praktik	ks	2,000	190,00	380,00	
10	K	7411R10	ABB Přepínač křížový IP 44 3553-07929 B Praktik	ks	2,000	133,00	266,00	
11	K	7411R11	Autonomní nouzová svítidla s autotestem a baterií Schrack IP65	ks	7,000	2 300,00	16 100,00	
12	K	7411R12	LED osvětlení 41W	ks	10,000	3 280,00	32 800,00	
13	K	7411R13	zářivkové osvětlení 2 x 36W	ks	6,000	2 282,00	13 692,00	
14	K	7411R15	Skříň tlačítková XALK188E nouzové zastavení s klíčem č.455 1/1 a ovládací hlavice tlačítka	ks	2,000	1 670,00	3 340,00	
15	K	7411R16	Ovladač XB5AG41 s klíčkem Schneider Electric CZ	ks	1,000	670,00	670,00	
16	K	7411R17	El. rozvaděč (Hager Vector VE412L) IP54	ks	1,000	4 500,00	4 500,00	
17	K	7411R18	světelný okruh 4x, kabeláž CYKY 3x1,5	m	300,000	15,00	4 500,00	
18	K	7411R19	nouzový okruh 1x, kabeláž CYKY 3x1,5 RE (Praflasafe X B2 ca s1dO)	m	60,000	22,00	1 320,00	
19	K	7411R20	zásuvkový okruh 230V 7x, kabeláž CYKY 3x2,5	m	350,000	20,00	7 000,00	



PČ	Typ	Kód	Popis	MJ	Množství	J.cena [CZK]	Cena celkem [CZK]	Cenová soustava
20	K	7411R21	zásuvkový okruh 400V 1x, kabeláž 5Cx10	m	20,000	125,00	2 500,00	
21	K	7411R22	přívod ze stávajícího rozvaděče kabeláž 5Cx10	m	10,000	122,00	1 220,00	
22	K	7411R23	jistič pro zásuvkové okruhy 16A	ks	7,000	100,00	700,00	
23	K	7411R24	jistič pro světelné okruhy 10A	ks	4,000	95,00	380,00	
24	K	7411R25	proudový chránič	ks	1,000	600,00	600,00	
25	K	7411R26	stykač pro centrální zap/vyp	ks	1,000	590,00	590,00	
26	K	7411R27	LED zářivkové svítidlo 64W, IP66,258/64 (1572x146x111mm)	ks	9,000	1 900,00	17 100,00	
27	K	7411R28	LED zářivkové svítidlo 55W, IP66,236/55 (1272x146x111mm)	ks	10,000	1 800,00	18 000,00	
28	K	7411R29	Ecolite Star STAR LED stolní lampa pantograf, 12W, stříbrná	ks	3,000	940,00	2 820,00	
29	K	7411R30	Ecolite TOMY LED stolní lampa s klipem, 2,5W, 100IM, 4000K, černá	ks	10,000	490,00	4 900,00	

# KRYCÍ LIST SOUPISU

Stavba:

ZŠ Ohradní - rekonstrukce školní dílny

Objekt:

## 4 - Vedlejší rozpočtové náklady

KSO:

Místo: Praha 4

Zadavatel: Základní škola a Mateřská škola, Praha 4, Ohradní 49

Uchazeč: 0

A - JAKAVE s.r.o., Smetanova 58, 251 69 Velké Popovice

Projektant:

MgA.Ondřej Elfmark, MgA. Jan Volhejn

Poznámka:

CC-CZ:

Datum: 15.01.2019

IČ: 60435674

DIČ: CZ60435674

IČ: 27171973

DIČ: CZ27171973

IČ:

DIČ:

**Cena bez DPH**

**19 700,00**

	Základ daně	Sazba daně	Výše daně
DPH základní	19 700,00	21,00%	4 137,00
DPH snížená	0,00	15,00%	0,00

**Cena s DPH**

**v CZK**

**23 837,00**

# REKAPITULACE ČLENĚNÍ SOUPISU PRACÍ

Stavba: ZŠ Ohradní - rekonstrukce školní dílny

Objekt: **4 - Vedlejší rozpočtové náklady**

Místo: Praha 4

Zadavatel:  
Uchazeč: A - JAKAVE s.r.o., Smetanova 58, 251 69 Velké Popovice

Datum: 15.01.2019

Projektant: MgA.Ondřej Elfmark,  
MgA. Jan Volhejn

Kód dílu - Popis

Cena celkem [CZK]

## Náklady soupisu celkem

**19 700,00**

VRN - VRN

19 700,00

---

999 - Ostatní vedlejší náklady

19 700,00



# SOUPIS PRACÍ

Stavba:

ZŠ Ohradní - rekonstrukce školní dílny

Objekt:

## 4 - Vedlejší rozpočtové náklady

Místo: Praha 4

Datum: 15.01.2019

Zadavatel:

Projektant: MgA.Ondřej Elfmark, MgA. Jan Volhejn

Uchazeč: A - JAKAVE s.r.o., Smetanova 58, 251 69 Velké Popovice

PČ	Typ	Kód	Popis	MJ	Množství	J.cena [CZK]	Cena celkem [CZK]	Cenová soustava
----	-----	-----	-------	----	----------	-----------------	-------------------	--------------------

### Náklady soupisu celkem

**19 700,00**

D VRN

VRN

**19 700,00**

D 999

Ostatní vedlejší náklady

**19 700,00**

1	K	99901	Zařízení staveniště - zřízení, provoz, odstranění	soubor	1,000	14 000,00	14 000,00	
2	K	99902	Dokumentace skutečného provedení	soubor	1,000	5 700,00	5 700,00	

