



**Veřejnoprávní smlouva o poskytnutí účelové dotace z rozpočtu Středočeského kraje
na zajišťování lékařské pohotovostní služby
Evidenční číslo smlouvy: S - 1244/ZDR/2019**

Smluvní strany

Středočeský kraj

se sídlem Zborovská 11, 150 21 Praha 5

zastoupený JUDr. Robertem Bezděkem, CSc., radním pro oblast bezpečnosti a zdravotnictví

IČ: 70891095

bankovní spojení: PPF banka, a.s., č.ú.: 4440009090/6000

(dále jen „Poskytovatel“)


a

Nemocnice Slaný

se sídlem: Politických vězňů 576, 274 01 Slaný

zastoupený ředitelem MUDr. Štěpánem Votočkem

IČ: 00875295

bankovní spojení: Komerční banka, a. s. č. ú. 

(dále jen „Příjemce“)

jejímž zřizovatelem je

Město Slaný

sídlo Velvarská 136/1, 274 01 Slaný

IČ: 00234877

bankovní spojení: Česká národní banka, č. ú. 94-4818141/0710

(zřizovatel není účastníkem smlouvy)

uzavírají podle § 10a a následujících zákona č. 250/2000 Sb., o rozpočtových pravidlech územních rozpočtů, ve znění pozdějších předpisů (dále jen z. č. 250/2000 Sb.“) tuto smlouvu:

Článek I.

Předmět a účel smlouvy

1. Předmětem této smlouvy je vymezení práv a povinností obou smluvních stran při poskytnutí, použití, vyúčtování a kontrole účelové dotace poskytnuté příjemci z rozpočtu poskytovatele.
2. Účelem poskytnutí dotace je zajištění lékařské pohotovostní služby v souladu s odstavcem 4 tohoto článku a to v období od 1. 1 – 31. 12. 2019.

3. Příjemce je oprávněným poskytovatelem zdravotních služeb dle zákona č. 372/2011 Sb., o zdravotních službách a podmínkách jejich poskytování, ve znění pozdějších předpisů (dále jen „zákon o zdravotních službách“). Dle ustanovení § 45 odst. 1 písm. l) zákona o zdravotních službách je každý poskytovatel zdravotních služeb povinen podílet se na zajištění lékařské pohotovostní služby.
4. Příjemce se zavazuje svým jménem zajistit
 - a) *lékařskou pohotovostní službu pro dospělé v rozsahu 4 hodiny denně ve všední dny a 10 hodin o víkendech a svátcích*
pro území obce s rozšířenou působností Slaný, Kralupy nad Vltavou a okolí
ve všedních dnech v době od 16:00 do 20:00
o sobotách, nedělích a svátcích v době od 8:00 do 18:00
 - b) *lékařskou pohotovostní službu pro děti a dorost v rozsahu 4 hodiny denně ve všední dny a 10 hodin o víkendech a svátcích*
pro území obce s rozšířenou působností Slaný, Kralupy nad Vltavou a okolí
ve všedních dnech v době od 16:00 do 20:00
o sobotách, nedělích a svátcích v době od 8:00 do 18:00
5. Poskytovatel poskytne Příjemci účelově určenou dotaci na spolufinancování provozu lékařské pohotovostní služby při splnění podmínek „Standardů pohotovostních služeb na území Středočeského kraje“ (dále jen Standardy LPS) Radou Středočeského kraje a schválených Zastupitelstvem Středočeského kraje. Písemné vyhotovení standardů LPS je nedílnou součástí této smlouvy.
6. Poskytnutá dotace může být použita příjemcem od 1. 1. 2019 do 31. 12. 2019 pouze pro účel uvedený v Čl. II.

Článek II.

Výše a způsob poskytnutí dotace

1. Podle § 28 odst. 2 zákona č. 48/1997 Sb., o veřejném zdravotním pojištění a o změně a doplnění některých souvisejících zákonů, ve znění pozdějších předpisů, jsou zdravotní výkony provedené v rámci pohotovostní služby zdravotní péčí hrazenou z veřejného zdravotního pojištění.
2. Poskytovatel se zavazuje poskytnout Příjemci účelovou dotaci v celkové maximální výši 2 518 400,00 Kč (slovy dva miliony pět set osmnáct tisíc čtyři sta korun českých) na zajištění lékařské pohotovostní služby dle druhu a rozsahu stanoveného v Článku I. bodu 4.
3. Převod peněžních prostředků za podmínky řádného plnění této smlouvy bude Poskytovatelem proveden bankovním převodem na bankovní účet příjemce uvedený v záhlaví této smlouvy ve dvou rovnoměrných splátkách, a to do 30. 6. 2019 a do 30. 9. 2019.

4. Při splnění všech podmínek má Příjemce nárok na dotaci ve výši 800 Kč na hodinu provozu pohotovostní služby ve všedních dnech a 1.000 Kč na hodinu provozu pohotovostní služby o víkendech a svátcích v rozsahu dle Článku I. bodu 4. Jedná se o částku konečnou.
5. Při nesplnění standardu bude výše dotace krácena tak, jak je v tomto dokumentu uvedeno.

Článek III.

Práva a povinnosti smluvních stran

1. Strany se zavazují dodržovat povinnosti a postupy podle zákona č. 250/2000 Sb., které se týkají poskytnuté dotace, a zákona č. 320/2001 Sb., o finanční kontrole ve veřejné správě a o změně některých zákonů, ve znění pozdějších předpisů (dále jen „z. č. 320/2001 Sb.“).
2. Příjemce se zavazuje
 - a) použít poskytnuté peněžní prostředky pouze k účelu uvedeném v Článku I.
 - b) použít poskytnuté peněžní prostředky hospodárně, účelně a efektivně,
 - c) vést řádné a oddělené sledování přijaté a použité dotace ve svém účetnictví.
3. Příjemce je povinen do 30. 1. 2020 předložit Odboru zdravotnictví Krajského úřadu Středočeského kraje závěrečnou zprávu a vyúčtování poskytnuté dotace. Současně je Příjemce povinen vždy k 5. dni kalendářního měsíce, popřípadě nejbližší následující pracovní den, následujícího po měsíci poskytování jednotlivých druhů LPS zaslat „Hlášení o počtu ošetřených pacientů na jednotlivých LPS“ dle přílohy č. 1 této smlouvy.
4. Vyúčtování musí obsahovat tyto náležitosti uvedené ve Standardech LPS:
 - a) jmenný seznam lékařů a sester podílejících se na výkonu pohotovostní služby.
 - b) rozpisy služeb za dotčené období.
 - c) kopie dokladů o pracovněprávním vztahu mezi poskytovatelem a zaměstnanci (pracovní smlouva, DPP, DPČ).
 - d) kopie výkazů práce u jednotlivých lékařů za jednotlivé měsíce roku.
5. Příjemce je oprávněn hradit z poskytnuté dotace výhradně nezbytné náklady, spojené s činnostmi, které nejsou pokryty úhradou od zdravotních pojišťoven.
6. Příjemce dotace je povinen písemně informovat poskytovatele
 - a) o přeměně právnické osoby, a to do 10 pracovních dnů ode dne, kdy došlo k přeměně právnické osoby,
 - b) o vstupu právnické osoby do likvidace, a to do 10 pracovních dnů ode dne vstupu právnické osoby do likvidace.

V této písemné informaci pro Poskytovatele Příjemce mimo jiné uvede evidenční číslo smlouvy Poskytovatele a výši poskytnuté dotace Poskytovatelem.

7. V případě přeměny právnické osoby příjemce je příjemce povinen vyžádat si souhlas s převodem práv a povinností z této smlouvy v dostatečném předstihu od poskytovatele. V případě nesouhlasu poskytovatele je příjemce povinen vrátit všechny prostředky dotace, které nebyly do data vstupu do likvidace použity na účel dotace, a to do 30 dnů od přeměny, na účet poskytovatele, a ve stejném termínu předložit vyúčtování dotace jak je výše uvedeno.
8. Povinnosti uvedené v předchozím odstavci tohoto článku příjemce nemá, jestliže již není povinen uchovávat veškeré písemnosti, týkající se poskytnutí dotace.
9. Příjemce dotace je povinen písemně informovat Poskytovatele do 10 pracovních dní, pokud se změní rozsah poskytovaných služeb na dobu delší než 3 dny a důvod této změny i délku jejího trvání.
10. V případě vstupu do likvidace je příjemce povinen vrátit všechny prostředky dotace, které nebyly do data vstupu do likvidace použity na účel dotace, a to do 30 dnů od vstupu do likvidace, na účet poskytovatele, a ve stejném termínu předložit vyúčtování dotace jak je výše uvedeno.

Článek IV.

Kontrola realizace a použití dotace

1. Poskytovatel je oprávněn v souladu se zákonem č. 372/2011 Sb., o zdravotních službách a podmínkách jejich poskytování, ve znění pozdějších předpisů, a dalšími prováděcími předpisy provádět kontrolu, zda příjemce poskytuje zdravotní služby v souladu s uděleným oprávněním a touto smlouvou.
2. Poskytovatel je oprávněn v souladu se zákonem č. 320/2001 Sb. a zákonem č. 250/2000 Sb. provádět kontrolu dodržování podmínek, za kterých byla dotace poskytnuta, zejména ověřovat hospodárnost a účelovost vynaložení dotace. Kontrolu provádějí písemně pověřeni zaměstnanci Odboru zdravotnictví Krajského úřadu Středočeského kraje či jiní pověřeni zaměstnanci poskytovatele příslušní dle interních předpisů (dále jen „pověření zaměstnanci“).
3. Za účelem provedení kontroly dle tohoto článku je příjemce povinen pověřeným zaměstnancům poskytovatele umožnit přístup do prostorů, kde dochází k realizaci účelu a umožnit jim nahlížet do účetních a ostatních dokladů týkajících se poskytnuté dotace. Při kontrolách je příjemce povinen předložit veškeré doklady týkající se účelu a činnosti, na něž byla dotace poskytnuta.
4. Příjemce se zavazuje uchovávat vyúčtování dotace včetně příslušných souvisejících dokladů po dobu 10 let od ukončení závěrečného vyúčtování a po tuto dobu vyúčtování na písemné požádání předložit poskytovateli k nahlédnutí.

Článek V. Porušení rozpočtové kázně

1. Porušením rozpočtové kázně je každé neoprávněné použití nebo zadržení peněžních prostředků poskytnutých jako dotace z rozpočtu Středočeského kraje.
2. Neoprávněným použitím peněžních prostředků je jejich použití, kterým byla porušena povinnost stanovená právním předpisem, přímo použitelným předpisem Evropské unie nebo touto veřejnoprávní smlouvou.
3. Za neoprávněné použití peněžních prostředků se považuje také:
 - a) porušení povinnosti, která souvisí s účelem, na který byly peněžní prostředky poskytnuty, stanovené právním předpisem, přímo použitelným předpisem Evropské unie, veřejnoprávní smlouvou nebo při poskytnutí peněžních prostředků podle zvláštního právního předpisu, ke kterému došlo po připsání peněžních prostředků na účet Příjemce,
 - b) porušení povinnosti stanovené v předchozím odstavci, ke kterému došlo před připsáním peněžních prostředků na účet Příjemce a které ke dni připsání trvá; den připsání peněžních prostředků na účet Příjemce se považuje za den porušení rozpočtové kázně,
 - c) neprokáže-li Příjemce peněžních prostředků, jak byly tyto prostředky použity.
4. Zadržením peněžních prostředků je porušení povinnosti vrácení poskytnutých prostředků ve stanoveném termínu; dnem porušení rozpočtové kázně je v tomto případě den následující po dni, v němž marně uplynul termín stanovený pro vrácení poskytnutých prostředků.
5. Při podezření na porušení rozpočtové kázně může Poskytovatel pozastavit poskytování peněžních prostředků, a to až do výše předpokládaného odvodu.
6. Při neoprávněném použití peněžních prostředků anebo při zadržení peněžních prostředků odpovídá odvod za porušení rozpočtové kázně výši neoprávněně použitých nebo zadržených prostředků.
7. Za prodlení s odvodem za porušení rozpočtové kázně bude postupováno dle Pokynu č. 6FŘ – D17 č. j. 17493/14/7000 – 51000.
8. O uložení odvodu a penále za porušení rozpočtové kázně rozhoduje v samostatné působnosti Krajský úřad Středočeského kraje.
9. Prominutí nebo částečné prominutí povinnosti odvodu a penále může z důvodu hodných zvláštního zřetele povolit orgán Středočeského kraje, který o poskytnutí peněžních prostředků rozhodl, tj. Zastupitelstvo Středočeského kraje, a to na základě žádosti Příjemce.

10. Správcem odvodů a penále je Krajský úřad Středočeského kraje, který z důvodu hodných zvláštního zřetele může povolit posečkání zaplacení odvodu nebo penále (tj. zaplacení odvodu nebo penále v pozdějším termínu) nebo zaplacení odvodu nebo penále ve splátkách, a to na základě žádosti Příjemce.

Článek VI.

Ostatní a závěrečná ustanovení

1. Počítání lhůt uvedených v této smlouvě se řídí občanským zákoníkem. Případně-li poslední den lhůty, v níž je Příjemce povinen podle této smlouvy provést nějakou činnost nebo úkon, na sobotu, neděli nebo svátek, je posledním dnem lhůty pracovní den nejbližší následující.
2. Pokud má Příjemce podle této smlouvy povinnost předat, doručit nebo předložit Poskytovateli nějakou písemnost, musí být do konce lhůty uvedené v této smlouvě písemnost Poskytovateli fakticky doručena; za splnění uvedené lhůty se nepovažuje den předání zásilky s písemností Příjemcem k přepravě, tj. např. prostřednictvím pošty.
3. Pokud má Příjemce podle této smlouvy povinnost převést peněžní prostředky Poskytovateli, převádí je na účet Poskytovatele uvedený na str. 1 této smlouvy, a to pod stejnými symboly - stejným účelovým znakem, pod kterým mu byly peněžní prostředky Poskytovatelem poskytnuty, nesdělí-li Poskytovatel písemně Příjemci, že má uvést při převodu peněžních prostředků jiné údaje.
4. Povinnost Příjemce převést peněžní prostředky Poskytovateli je splněna dnem připsání peněžních prostředků na účet Poskytovatele uvedený na str. 1 této smlouvy.
5. Právní vztahy touto smlouvou neupravené se řídí právními předpisy uvedenými v článku I. této smlouvy a dalšími platnými obecně závaznými právními předpisy.
6. Jakékoli změny a doplňky této smlouvy lze učinit pouze formou písemného a chronologicky číslovaného dodatku, podepsaného oběma smluvními stranami.
7. Tato smlouva je vyhotovena ve třech stejnopisech s platností originálu, z nichž jeden obdrží příjemce a dva poskytovatel.
8. Tato smlouva nabývá platnosti dnem podpisu oběma smluvními stranami a účinnosti dnem uveřejnění v registru smluv dle zákona č. 340/2015 Sb., o zvláštních podmínkách účinnosti některých smluv, uveřejňování těchto smluv a o registru smluv (zákon o registru smluv), ve znění pozdějších předpisů, které provede poskytovatel do 30 dnů od jejího podpisu.

9. O poskytnutí dotace uvedené v této smlouvě Poskytovatelem Příjemci a uzavření veřejnoprávní smlouvy rozhodlo Zastupitelstvo Středočeského kraje usnesením č. 085-17/2019/ZK ze dne 18. 2. 2019 a v případě tohoto právního úkonu Středočeského kraje jsou splněny podmínky uvedené v § 23 zákona č. 129/2000 Sb., o krajích (krajské zřízení), ve znění pozdějších předpisů, nezbytné k jeho platnosti.
10. K podpisu této smlouvy za Poskytovatele byl pověřen radní pro oblast bezpečnosti a zdravotnictví usnesením Zastupitelstva Středočeského kraje, které je uvedeno v odstavci 9 tohoto článku.
11. Přijetí dotace z rozpočtu Středočeského kraje a uzavření smlouvy o poskytnutí dotace bylo schváleno Zastupitelstvem Města Slaný usnesením č. 10/05/2019/ZM ze dne 3. 4. 2019 a v případě tohoto právního úkonu obce jsou splněny podmínky uvedené v § 41 zákona č. 128/2000 Sb., o obcích (obecní zřízení), ve znění pozdějších předpisů nezbytné k jeho platnosti.

Nedílnou součástí této Smlouvy jsou i následující přílohy:

Příloha č. 1 – Vzor hlášení o počtu ošetřených pacientů

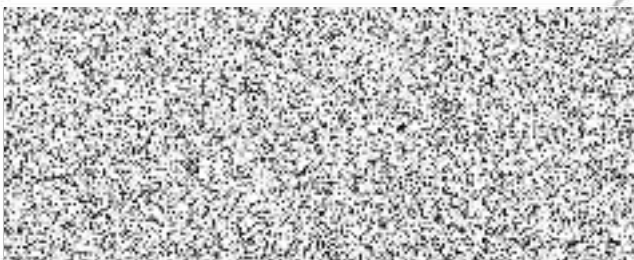
Příloha č. 2 – Standardy LPS

Ve Slaném, dne 10. 4. 2019

V Praze, dne 24-04-2019

Poskytovatel zdravotní služby
Nemocnice Slaný

Středočeský kraj



MUDr. Štěpán Votoček
ředitel



JUDr. Robert Bezděk, CSc.
radní pro oblast bezpečnosti a zdravotnictví

Hlášení o počtu ošetřených pacientů na jednotlivých LPS v
(název zdravotnického zařízení)

Kalendářní období: od do

Druh lékařské pohotovostní služby:

a) lékařská pohotovostní služba pro dospělé

počet ošetřených pacientů:

b) lékařská pohotovostní služba pro děti a dorost

počet ošetřených pacientů:

c) pohotovostní služba v oboru zubní lékařství

počet ošetřených pacientů:

Datum:

.....
Razítko a podpis

Krajský úřad Středočeského kraje

ODBOR ZDRAVOTNICTVÍ

STANDARDY POHOTOVOSTNÍCH SLUŽEB na území Středočeského kraje

Současné právní předpisy nestanovují žádná pravidla pro výkon poskytování pohotovostní služby (formy a obsahu, věcného, technického a personálního vybavení) ani pro její spolufinancování.

Materiál se netýká ústavních pohotovostních služeb v lůžkových zdravotnických zařízeních.

1. ZÁKLADNÍ TEZE a OBECNÁ USTANOVENÍ vyplývající ze zákona o zdravotních službách:

a) Za zajištění LPS odpovídá kraj

Dle § 110 zákona č. 372/2011 Sb., o zdravotních službách a podmínkách jejich poskytování, ve znění pozdějších předpisů (dále jen „zákon o zdravotních službách“), odpovídá za organizaci a zajištění lékařské pohotovostní služby, lékárenské pohotovostní služby a pohotovostní služby v oboru zubní lékařství (dále jen „LPS“) kraj, na jehož území jsou pohotovostní služby poskytovány.

b) Příjmové ambulance nemocnic s nepřetržitým provozem, ambulance s prodlouženým nebo nonstop provozem v nemocnicích, centrální a urgentní příjmy nemocnic nenahrazují funkci standardní LPS s výjimkou zajištění péče o pacienty po jejich ordinačních hodinách

*Lékařskou pohotovostní službou se rozumí **ambulantní péče** poskytovaná pacientům v případech náhlé změny zdravotního stavu nebo zhoršení průběhu onemocnění.*

- **Příjmová ambulance nemocnic**

obvykle slouží pro konziliární ambulantní činnosti a příjem pacientů k akutní nebo plánované hospitalizaci na oddělení dané odbornosti.

- **Centrální příjmy nemocnic**

poskytují diagnosticko-léčebnou péči zejména pacientům s doporučením k hospitalizaci od praktického lékaře, ambulantního specialisty či lékaře LPS, popř. bez doporučení.

- **Urgentní příjmy nemocnic**

slouží k ošetření akutních stavů pacientů přivezených ZZS, popř. pacientů, kteří přichází sami (jsou přivezeni) s náhle vzniklou poruchou zdraví, s ohrožením na životě či chronickými potížemi s předpokladem hospitalizace.

c) LPS je zdravotní službou hrazenou z prostředků veřejného zdravotního pojištění

Podle § 28 odst. 2 zákona č. 48/1997 Sb., o veřejném zdravotním pojištění a o změně a doplnění některých souvisejících zákonů, ve znění pozdějších předpisů, jsou zdravotní výkony provedené v rámci pohotovostní služby zdravotní péčí hrazenou z veřejného zdravotního pojištění.

Pro vykazování a úhradu zdravotních služeb uzavírají s poskytovateli LPS zdravotní pojišťovny smlouvy pro odbornost 003 a 019. Tyto prostředky však nepokryjí náklady a službu je třeba dofinancovat.

d) Každý lékař je povinen se na žádost kraje podílet na výkonu LPS

e) Za nesplnění povinnosti podílet se na výkonu LPS, může kraj uložit pokutu až do výše 100.000 Kč

Každý poskytovatel je dle § 45 odst. 2 písm. l) zákona o zdravotních službách povinen se podílet na žádost kraje, jehož krajský úřad mu udělil oprávnění, na zajištění lékařské pohotovostní služby, lékárenské pohotovostní služby a pohotovostní služby zubních lékařů. Nesplněním své povinnosti se poskytovatel dopouští přestupku dle § 117 odst. 2 písm. i) zákona o zdravotních službách a lze mu uložit pokutu až do výše 100.000 Kč (§ 117 odst. 4 písm. e) zákona o zdravotních službách).

Při nesplnění povinností stanovených zákonem o zdravotních službách, může správní orgán v odůvodněných případech pozastavit nebo odejmout oprávnění k poskytování zdravotních služeb.

2. VYMEZENÍ LPS – STANDARDY

a) Druhy poskytované LPS:

- LPS pro dospělé
- LPS pro děti a dorost
- LPS stomatologická
- LPS lékárenská

b) Místo pro výkon LPS:

- Místem pro poskytování LPS pro dospělé a LPS pro děti a dorost je **ordinace v nemocnici** na území Středočeského kraje (popř. Prahy) tak, aby měla dostupné zázemí konziliárních, laboratorních služeb a zobrazovacích vyšetřovacích metod.
- Místem pro poskytování stomatologické LPS je **zubní ordinace**. Ta nemusí být v nemocnici, je žádoucí, aby byla **v místě, kde sídlí nemocnice**.

c) Nositel výkonu LPS:

- Lékař s indexem L2, tj. lékař min. s odbornou způsobilostí k výkonu povolání bez odborného dohledu na základě certifikátu o absolvování základního kmene dle zákona č. 95/2004 Sb., o podmínkách získávání a uznávání odborné způsobilosti a specializované

způsobilosti k výkonu zdravotnického povolání lékaře, zubního lékaře a farmaceuta, ve znění pozdějších předpisů.

- V případě stomatologické LPS je nositelem vždy zubní lékař se specializovanou způsobilostí (L3/LZ3)
- d) Základní poslání ordinace LPS pro dospělé a LPS pro děti a dorost:**
- Tvoří filtr odkladných stavů u pacientů, kteří vyžadují zdravotní péči (vyšetření či ošetření), ale z podstaty svého zdravotního problému nepatří na pracoviště centrálních/urgentních příjmů či příjmových ambulancí nemocnic.
 - Ošetřují pacienty po ordinační době ambulantních poskytovatelů zdravotní péče, resp. ošetřujících lékařů pacienta.
 - Součástí standardní LPS není návštěvní služba lékaře u nemocného pacienta.
- e) Základní poslání ordinace LPS stomatologické:**
- Řeší zejména akutní bolesti zubů.
- f) Časový rozsah LPS pro dospělé a LPS pro děti a dorost:**
- LPS funguje denně, včetně sobot, nedělí a svátků.
 - Ordinační doba poptávaná krajem je ve všední dny minimálně v rozsahu **4 hodiny/den** a minimálně **4 hodiny/den** o víkendu, včetně svátků, **maximálně 12 hodin denně**.
- g) Časový rozsah LPS stomatologické:**
- Ordinační doba poptávaná krajem je o víkendu a o svátcích minimálně **4 hodiny**.
- h) Síť LPS:**
- 1 ordinace LPS pro dospělé na 80 000 - 100 000 obyvatel (předpokládaný počet 13 - 16)
 - 1 ordinace LPS pro děti a dorost na 150 000 - 200 000 obyvatel (předpokládaný počet 7 - 9)
 - 1 ordinace LPS stomatologická na 150 000 - 200 000 obyvatel (předpokládaný počet dle počtu zapojených ordinací)
- i) Organizace LPS uvnitř nemocnic a vybavení ordinací**
- Nemocnice má zavedený systém řízení koordinace a srozumitelné navigace pohybu pacienta a péče o něho při jeho příchodu (příjezdu) do nemocnice (v době ordinace LPS i mimo její ordinační hodiny).
 - Ordinance má k dispozici běžné spektrum parenterálně i perorálně aplikovaných léčiv, mastí a kapek, běžného spektra zdravotnického materiálu.
 - Ordinance je pro rychlou diagnostiku vybavena POCT přístroji a močovým analyzátozem.
 - Ordinační hodiny LPS pro dospělé a LPS pro děti a dorost se kryjí s otevírací dobou ústavní lékárny, ordinační dobou tzv. lékárenské pohotovostní služby, pro možnost vyzvednutí receptu vystaveného v ordinaci LPS, popř. je tato služba v rozumné místní a časové dostupnosti nemocnice – ordinace LPS.

3. SPOLUFINANCOVÁNÍ LPS – DOTACE KRAJE

- LPS je zdravotní službou hrazenou z prostředků veřejného zdravotního pojištění.
- Dotace kraje je dobrovolným příspěvkem kraje poskytovateli, určeným na spolufinancování a zajištění LPS, co by služby ve veřejném zájmu.
- Dotace není nároková.

- Právní subjektivita poskytovatele zdravotních služeb nerozhoduje.
- Přiznání dotace předpokládá naplnění standardu LPS v místě poptávky kraje.
- O dotaci musí poskytovatel zdravotní služby kraj požádat**.
- Výše přiznané dotace (ve formě paušální částky určené zejména na pokrytí mzdových nároků lékaře a sestry) bude vycházet z rozsahu smluvně dohodnutého počtu ordinačních hodin LPS a splnění podmínek standardu LPS. Výše paušálu je stanovena ve výši 800 Kč na hodinu LPS ve všední dny a 1.000 Kč na hodinu LPS o víkendu a o svátcích.
- Dotace bude poskytována na základě veřejnoprávní smlouvy mezi poskytovatelem lůžkové formy péče a krajem, v případě stomatologické LPS mezi poskytovatelem v oboru zubní lékařství a krajem.

** *Forma a způsob podání žádosti o dotaci bude uveřejněn na úřední desce Krajského úřadu Středočeského kraje.*

4. DOKLADY, KTERÉ ŽADATEL DOLOŽÍ PŘI ŽÁDOSTI O DOTACI

- Řádně vyplněnou žádost dle druhu poskytované pohotovostní služby (je-li poskytována péče ve více druzích pohotovostní služby, předloží žadatel potřebný počet žádostí).
- Konkrétní rozpis časové a místní dostupnosti pohotovostní služby.
- Konkrétní rozsah pokrytí území ve formě seznamu obcí s rozšířenou působností (spádovost).
- Seznam oslovených lékařů.
- Seznam lékařů se jmény, indexem a odborností, kteří by se měli na službách podílet.

5. DOKLADY, KTERÉ PŘÍJEMCE DOKLÁDÁ V PRŮBĚHU ČERPÁNÍ DOTACE

- Příjemce je povinen vždy k 5. dni měsíce, následujícího po měsíci poskytování jednotlivých druhů LPS, zaslat ke Krajskému úřadu Středočeského kraje „Hlášení o počtu ošetřených pacientů na jednotlivých LPS“.

6. DOKLADY, KTERÉ PŘÍJEMCE DOLOŽÍ PŘI VYÚČTOVÁNÍ DOTACE

- Jmenný seznam lékařů a sester podílejících se na výkonu pohotovostní služby.
- Rozpisy služeb za dotčené období.
- Kopie dokladů o pracovněprávním vztahu mezi poskytovatelem a zaměstnanci (pracovní smlouva, DPP, DPČ).
- Kopie výkazů práce u jednotlivých lékařů za jednotlivé měsíce roku.
- Počet ošetřených pacientů.

7. NESPLNĚNÍ PODMÍNEK STANDARDU

- Dotace nenáleží poskytovateli za období, ve kterém nezajistil zdravotní službu LPS:
 - a) na den, který byl určen Středočeským krajem v síti poptávaných míst dle bodu 2 písm. f) nebo g) nebo h)
 - b) osobou způsobilou k výkonu LPS dle bodu 2 písm. c)
 - c) na místě výkonu LPS dle bodu 2 písm. b) nebo h)
 ve výši až 100% dotace za každý den, kdy se tak stalo.
 V případě kombinace nebo opakovaného nedodržení bodu 7 písm. a), b), c) a ostatních ustanovení těchto standardů, může poskytovatel dotace rozhodnout o odejmutí až 50%

částky dotace, v závažných případech až 100% částky dotace za celé smluvní období daného roku.