

PŘÍKAZNÍ SMLOUVA č. 35/00410021/2019

o provozování soukromé dráhy – vlečky
uzavřená především dle zákona č. 266/94 Sb. o drahách a jeho prováděcích vyhlášek ve
smyslu pozdějších znění,
a dále dle § 2430 a násl. zák. 89/2012 Sb., občanský zákoník
mezi

Smluvní strany:

Sládečkovo vlastivědného muzea v Kladně, příspěvková organizace

se sídlem Hut'ská 1375, 272 01 Kladno,
které je zapsáno v OR vedeném MS Praha v odd. Pr, vložka č. 904

IČ: 00410021 **DIČ :** CZ 0041021

Jednající PhDr. Zdeňkem Kuchyňkou, ředitelem.

Bankovní spojení: 

dále jen „příkazce“

a


JOANNES s.r.o.

Sídlo: Mnichovice, Bezručova 555, PSČ 251 64

IČ 61678937 **DIČ** CZ61678937

Jednající : Jednatel JUDr. Janem Zenklem

Zapsaný v OR vedeném v odd.vložce: Sp.zn. C 34919

Bankovní spojení:, č.úctu : 

dále jen „příkazník“

I.

Úvodní ustanovení

- 1) Příkazce prohlašuje, že je oprávněn hospodařit s majetkem Středočeského kraje: železniční dráha – vlečka s názvem: „**Vlečka Skanzen Důl Mayrau**“ a v rámci tohoto hospodaření je povinen s majetkem předaným k hospodaření hospodařit efektivně, ekonomicky a účelně jej využívat, pečovat o jeho ochranu, rozvoj a zvelebení po celou dobu svojí existence.
- 2) Příkazník disponuje odbornou způsobilostí k provozování dráhy, nezbytnou k provozování dráhy dle § 11 zákona č. 266/1994 Sb. o drahách, ve smyslu pozdějších změn a platných prováděcích vyhlášek a dále disponuje k výše uvedenému i způsobilostí zdravotní.

II.

Předmět smlouvy

- 1) Předmětem smlouvy je výkon povinností příkazníka, plynoucích z držení Úředního povolení pro provozování dráhy. Příkazník se zavazuje plnit povinnosti provozovatele vlečky ve prospěch příkazce, a to dle výše uvedených právních norem.
- 2) Příkazník se stane registrovaným provozovatelem výše uvedené vlečky s plnou odpovědností ve smyslu zák. 266/94 Sb.



III. Konkretizace smluvních povinností příkazníka

- 1) Příkazník je povinen při výkonu svých činností, které jsou předmětem této smlouvy, postupovat s odbornou péčí, chránit zájmy příkazce a dodržovat provozní a bezpečnostní předpisy Hornického skanzenu Mayrau ve Vinařicích.
- 2) Příkazník se zavazuje zajišťovat ve prospěch příkazce tyto záležitosti:
 - a) zajišťovat komplexní správní úkony k bezchybnému provozování vlečky dle této smlouvy,
 - b) vypracovávat a aktualizovat vnitřní předpisy pro provozování vlečky a organizaci vlečkové dopravy dle změn zákona a prováděcích vyhlášek,
 - c) vykonávat zákonem uložený stavebně-technický dohled nad vlečkou, včetně prohlídek a měření stanovených vyhláškou č. 177/1995 Sb.,
 - d) vykonávat zákonem stanovený dohled nad zabezpečovacím a sdělovacím zařízením na vlečce,
 - e) vést předepsanou vlečkovou dokumentaci o výše uvedených úkonech,
 - f) zastupovat příkazce v případě mimořádné události (nehody) na vlečce,
 - g) zastupovat příkazce před orgány státního dozoru na drahách,
 - h) zajišťovat administrativní styk s drahami zaústěnými (sousedními), uzavírat smlouvy o styku drah a o provozování drážní dopravy na vlečce,
 - i) provádět školení odborné způsobilosti osob, podílejících se na provozování vlečky
- 3) Příkazce se zavazuje dodržovat povinnosti plynoucí mu jako provozovateli vlečky ze zákona č. 266/1994 Sb., o drahách, ve znění pozdějších předpisů.
- 4) Příkazce se zavazuje dodržovat svými zaměstnanci odborné Vnitřní předpisy pro provozování vlečky a organizování drážní dopravy na vlečce.

IV. Doba trvání smlouvy

- 1) Tato smlouva se uzavírá na dobu neurčitou od 1. června 2019.

V. Platební podmínky

- 1) Za úkony, uvedené v čl. II. a III. bod a) až i) uhradí příkazce na účet příkazníka odměnu ve výši 2.830,- Kč (slovy: Dvatisíceosmsetřicetkorun českých) měsíčně. K této částce bude účtována DPH dle platných právních předpisů. Částka již obsahuje symbolickou 1,- Kč ročně za podíl na údržbě tranzitního úseku zaústěné vlečky, kde je totožný provozovatel.
- 2) Odměna bude účtována příkazníkem čtvrtletně, a to bezprostředně po uplynutí hrazeného čtvrtletí se splatností faktury – daňového dokladu 15 dnů od jeho doručení. Inflační doložka, která se tímto sjednává, zvýší vždy od 1. ledna (počínaje 1. 1. 2020) částky výše uvedené o počet procent inflace, stanovené ČSÚ za uplynulý kalendářní rok.



VI. Smluvní pokuty

- 1) V případě prodlení příkazce s úhradou platby dle této smlouvy, je příkazce povinen uhradit příkazníkovi smluvní pokutu ve výši 0,01 % z dlužné částky.
- 2) Smluvní pokuty jsou splatné bez zbytečného odkladu po vyzvání oprávněnou smluvní stranou k jejich úhradě, není-li v této smlouvě ujednána jiná doba splatnosti smluvní pokuty.
- 3) Smluvní strany výslovně sjednávají, že nároky na náhradu škody způsobené jednáním či nečinností některé ze smluvních stran nejsou smluvními pokutami sjednanými v této smlouvě dotčeny.
- 4) Základem pro výpočet smluvních pokut jsou jistiny částek uvedené bez DPH.
- 5) V případě odstoupení od smlouvy kteroukoliv smluvní stranou zůstávají veškerá ujednání o smluvních pokutách nedotčena a v platnosti a účinnosti. Odstoupení od smlouvy se nedotýká nároků na uhrazení smluvní pokuty.
- 6) V případě podstatného porušení smluvních povinností jednou ze smluvních stran má druhá smluvní strana právo od této smlouvy odstoupit.

VII Odstoupení od smlouvy

- 1) Smlouvu je možno ukončit dohodou, nebo jednostrannou výpovědí, se lhůtou čtyři měsíce, která začne plynout prvním dnem měsíce, následujícím po doručení výpovědi.
- 2) Příkazce má právo odstoupit od této smlouvy v případě podstatného porušení této smlouvy příkazníkem. Za podstatné porušení této smlouvy se považuje neplnění povinností uvedených v článku III.
- 3) Příkazník má právo odstoupit od této smlouvy v případě podstatného porušení této smlouvy příkazcem. Za podstatné porušení této smlouvy se považuje neuhrazení odměny příkazníka ve sjednané lhůtě ze strany příkazce v případě, že toto porušení své povinnosti nenapraví příkazce ani do deseti (10) dnů ode dne doručení písemné výzvy příkazníka k nápravě.
- 4) Odstoupením od smlouvy pro její podstatné porušení nezaniká povinnost příslušné smluvní strany zaplatit druhé smluvní straně smluvní pokuty a nahradit případné škody.

VIII. Závěrečná ustanovení

- 1) V záležitostech, touto smlouvou výslovně neupravených, se smluvní strany řídí ustanoveními zákona č. 266/1994 Sb. o drahách v platném znění a zákonem č. 89/2012 Sb. občanský zákoník.
- 2) Tato smlouva nabývá platnosti pozdějším dnem podpisu jedné ze smluvních stran a účinnosti dnem zveřejnění v Registru smluv, které provede příkazce.



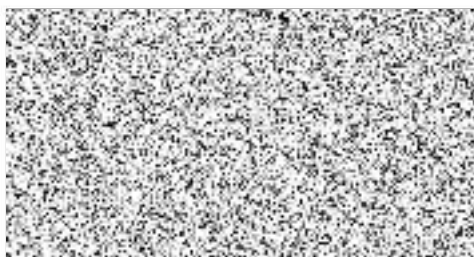
3) Veškeré změny a doplnění této smlouvy vyžadují dohodu obou smluvních stran a formu číslovaného písemného dodatku řádně podepsaného oprávněnými osobami obou smluvních stran k podpisu této smlouvy, s výjimkou změn kontaktních osob či telefonických nebo faxových spojení. K platnosti dodatku této smlouvy se vyžaduje dohoda o celém jeho obsahu. Učinění jakékoli změny v návrhu dodatku se považuje za jeho nepřijetí.

4) Tato smlouva se vyhotovuje ve čtyřech výtiscích, každý s platností originálu, z nichž příkazce obdrží 2 výtisky a po jednom příkazník a drážní správní úřad.

5) Strany prohlašují, že si tuto Smlouvu před jejím podpisem přečetly, že byla sepsána dle jejich svobodné a vážně míněné vůle, nikoli v tísni a za nápadně nevýhodných podmínek, na důkaz čehož připojují své podpisy.

V Kladně dne 29. 4. 2019

V Mnichovicích dne 23. 4. 2019



příkazce

