

## ZASÍLATELSKÁ SMLOUVA

uzavřená dle § 2471 a násl. zákona č. 89/2012 Sb., občanský zákoník, mezi smluvními stranami:

### Česká republika - Ministerstvo zahraničních věcí (dále jen „MZV“)

Loretánské náměstí 101/5

118 00 Praha 1

IČ 45769851

zastoupená náměstkem ministra pro řízení sekce ekonomicko-rozpočtové, logistiky a servisu

(dále jen "**příkazce**") na straně jedné,

a

### DSV Air & Sea s.r.o.

Aviatická 1048/12, Praha 6 – Ruzyně, 161 00

IČ: 257 08 767 , DIČ: CZ 257 08 767

zastoupená Managing Directorem

společnosti je zapsaná v Obchodním rejstříku vedeného městským soudem v Praze, oddíl C, vložka 63130

(příkazník, dále jen "**zasílatel**") na straně druhé

níže uvedeného dne, měsíce a roku uzavřeli tuto zasílatelskou smlouvu (dále jen „smlouva“), jejímž účelem je co nejefektivnější zajištění (zprostředkování) přepravy diplomatických zásilek a osobních věcí zaměstnanců MZV a poskytování s tím souvisejících služeb:

### I.

#### Předmět smlouvy

1. Předmětem smlouvy je úprava vztahů mezi příkazcem a zasílatelkou při realizaci veřejné zakázky ve smyslu zákona č.137/2006 Sb., o veřejných zakázkách, ve znění pozdějších předpisů (dále jen „zákon“), a to „**Přeprava diplomatických zásilek a osobních věcí zaměstnanců Ministerstva zahraničních věcí České republiky a zajištění s tím souvisejících služeb**“, ve smyslu platných obecně závazných právních předpisů dle specifikace dále uvedené.
2. Předmětem plnění této smlouvy je při **exportu** z České republiky do vybraných destinací v zahraničí zajištění (zprostředkování) komerční přepravy diplomatických zásilek a osobních věcí zaměstnanců MZV jednotlivými druhy přepravy (letecká, námořní, kamionová a silniční) a poskytnutí s tím souvisejících služeb (sjednání pojištění, stěhovací a spediční služby). Při **importu** diplomatických zásilek a osobních věcí zaměstnanců MZV do České republiky je předmětem plnění této veřejné zakázky poskytnutí souvisejících služeb (sjednání pojištění, stěhovací a spediční služby).
3. Zasílatel se touto smlouvou zavazuje zajistit (zprostředkovat) příkazci vlastním jménem a na jeho účet jednotlivé přepravy diplomatických zásilek a osobních věcí zaměstnanců MZV a obstarat nebo provést úkony s těmito jednotlivými přepravami do vybraných destinací související.
4. Plnění předmětu smlouvy bude probíhat na základě dílčích objednávek příkazce.

5. Příkazce se touto smlouvou zavazuje platit zasílateli dílčí odměny za zajištění (zprostředkování) jednotlivých přeprav a souvisejících služeb.
6. Předpokládaný rozsah předmětu smlouvy je specifikován cenami za zajištění (zprostředkování) jednotlivých druhů přepravy při stanovené váhové jednotce a vybraných destinacích **za období 4 let** (tabulky/přílohy č. 2 – 4 této smlouvy) a cenami poplatků za související služby při stanovených podmínkách a předpokládané četnosti **za období 4 let** (tabulky/přílohy č. 5 – 7 této smlouvy).

## II.

### Způsob plnění, práva a povinnosti smluvních stran

#### 1. Způsob plnění

- 1.1. Spolupráce příkazce a zasílatele bude při plnění předmětu této smlouvy probíhat systémem „on-line“, tedy při využití všech běžných komunikačních technologií (telefon, fax, internet apod.).  
Předmět smlouvy bude plněn průběžně na základě dílčích písemných objednávek příkazce a v souladu s požadovanými termíny; jednotlivé požadavky dle této smlouvy budou zabezpečeny dle písemného zadání příkazce. V případě urgentní situace je příkazce oprávněn vznést též ústní nebo telefonický požadavek na zajištění poskytované služby s tím, že žádost bude v písemné formě (objednávkou) předána dodatečně.
  - a) V případě pracovních konzultací ohledně připravované přepravy diplomatických zásilek a osobních věcí zaměstnanců MZV bude zpravidla využíván telefonický kontakt;
  - b) v případě konkrétního zadání na zajištění přepravy nebo poskytnutí související služby bude příkazce vždy formulovat svůj požadavek písemnou formou (objednávkou), a to s uvedením předpokládané výše finančního závazku z požadavku na zajištění konkrétní přepravy nebo poskytnutí související služby vyplývajícího.
- 1.2. Při exportu z ČR je předmětem plnění této smlouvy zajištění služeb typu door-to-door nebo door-to-airport/port/point final včetně služeb souvisejících s vybraným druhem přepravy.
- 1.3. Při importu do ČR je předmětem plnění této smlouvy zajištění služeb souvisejících s vybraným druhem přepravy (sjednání pojištění, stěhovací a spediční služby).

#### 2. Práva a povinnosti zasílatele

- 2.1. Zasílatel musí zajišťovat (zprostředkovávat) přepravu diplomatických zásilek a osobních věcí zaměstnanců MZV a poskytovat související služby, které jsou dále definovány touto smlouvou, s odbornou péčí, nepřetržitě, v plném rozsahu, v nezměněné formě a v souladu s podmínkami mezinárodní přepravy a všemi platnými obecně závaznými právními předpisy po celou dobu platnosti této smlouvy.
- 2.2. Přeprava bude prováděna z určeného místa převzetí do určeného místa předání po dopravních komunikacích, a to buď letadlem, lodí nebo kamionovou a silniční dopravou (dle požadavku příkazce) a do předpokládaných míst plnění určených příkazcem dle tabulek/příloh č. 2 – 4 této smlouvy.  
Při přepravě osobních věcí jsou předmětem přepravy zejména svršky, výbava domácnosti a další předměty osobní potřeby včetně soukromých motorových vozidel, jejichž rámcový (vzorový) seznam tvoří přílohu č. 8 této smlouvy.
- 2.3. Zasílatel bude pro příkazce poskytovat dále všechny (s přepravou) související stěhovací a spediční služby:
  - a) Deklarantské služby při exportu/importu z/do ČR (vyhotovení všech druhů celních dokladů, jejich celní projednání ve smyslu platných obecně závazných právních předpisů, celní ručení atd.);

- b) sjednání pojištění přepravy zásilek proti jejich poškození během přepravy;
  - c) zajištění nakládky/vykládky diplomatických zásilek a osobních věcí zaměstnanců MZV a jejich přeprava na/z terminál/u letecké, námořní či kamionové a silniční dopravy;
  - d) skladování zásilek po dobu nezbytnou pro zajištění přepravy a vyřízení potřebných formalit s touto přepravou spojených, tedy zajištění logistiky celého zázemí;
  - e) nezbytné dobalení zásilek při letecké přepravě;
  - f) informovat příkazce o průběhu přeprav, avizovat včas případné problémy, zdržení nebo škodní události (v případě výskytu škody na zásilce poskytnout součinnost nezbytnou k řádnému zjištění škody);
  - g) ostatní.
- 2.4. Zasiřatel je povinen zacházet s poskytnutými osobními údaji zaměstnanců MZV v souladu se zákonem č. 101/2000 Sb., o ochraně osobních údajů, ve znění pozdějších předpisů.
- 2.5. Zasiřatel musí být řádně pojištěn z titulu odpovědnosti za škodu způsobenou třetí osobě s pojistným plněním ve výši min. 2 mil. Kč za jednu a každou pojistnou událost a zavazuje se tento minimální rozsah zachovat po celou dobu smluvního vztahu s příkazcem.
- 2.6. Zasiřatel vyrozumí příkazce o vyřizení (zpracování) jeho požadavku v co nejkratší možné době odpovídající složitosti zadání, tj. buď tentýž den, maximálně však ve lhůtě do 24 hod. od převzetí požadavku od příkazce, pokud to umožňují pravidla a podmínky přepravních společností, celních a jiných orgánů, případně dalších konečných poskytovatelů služby.  
V případě požadavku na zajištění pojištění zásilek musí být požadavek příkazce zpracován zasiřatelem vždy v den jeho předložení.  
Výjimkou z výše uvedeného může být případ, kdy nelze zajistit požadavek příkazce způsobem „on-line“ - v tomto případě se zasiřatel zavazuje doručit příslušné podklady na své náklady do sídla příkazce, a to maximálně do 2 pracovních dnů od převzetí požadavku příkazce.
- 2.7. Zasiřatel je vůči příkazci povinen zajistit plnění předmětu této smlouvy v pracovních dnech /PO-PÁ/, v době od 7.45 hod. do 16.15 hod.
- 2.8. Zasiřatel je povinen sdělit příkazci jméno (jména) pověřených zaměstnanců, odborně způsobilých co do vzdělání a praxe (příkazce vyžaduje zejména schopnost operativně a samostatně řešit i nestandardní zadání), jejich telefonní linky včetně mobilních čísel, faxového a e-mailového spojení.
- 2.9. Zasiřatel musí garantovat nejvýhodnější cenové podmínky přepravy a souvisejících služeb. Příkazce má právo kdykoli poptat přepravu stejných parametrů u dalších zasiřatelských společností. V případě zjištění rozdílu v neprospěch příkazce je zasiřatel povinen refundovat příkazci rozdíl proti levnější nabídce stejných parametrů od jiného dodavatele operujícího na českém trhu. A to v případě, že přepravu bude prokazatelně možné za nabídnutou cenu uskutečnit na základě aktuálních tarifů, sazeb, přírážek a směnných kurzů.
- 2.10. V rámci plnění této smlouvy je zasiřatel povinen, na základě požadavku příkazce, komunikovat i mimo území ČR (např. se zastupitelskými úřady České republiky).
- 2.11. Zasiřatel je povinen zajišťovat fakturaci nákladů vzniklých plněním této smlouvy dle dispozic příkazce (např. identifikace čísel objednávek, separátní fakturace, rozúčtování nákladů na přepravy a služby atp.).
- 2.12. Při překročení ceny již objednané přepravy nebo související služby je zasiřatel povinen informovat příkazce o změně cenové úrovně. Před realizací přepravy nebo související služby musí být cena znovu odsouhlasena příkazcem.
- 2.13. Zasiřatel je povinen informovat příkazce o výši a změnách cen přepravních společností nebo o změnách (zvýšení) tax a poplatků, které mají vliv na předmět této smlouvy.

- 2.14. Při vrácení plateb za změněné či stornované služby musí zasílatel zajistit refundaci výdajů (vrácení plateb) na účet příkazce formou dobropisu.
- 2.15. Pokud má zasílatel sjednán s leteckými, námořními (nebo jinými) přepravci a ostatními partnery systém slev nebo jiný způsob zvýhodnění činností, které jsou spojeny s plněním předmětné smlouvy a které zasílatel nepromítne přímo do kalkulace nabídkové ceny, je zasílatel povinen tyto skutečnosti při plnění smlouvy zohlednit. Současně je zasílatel povinen písemně informovat příkazce o všech případných změnách výhod poskytovaných svými partnery v průběhu plnění smlouvy.
- 2.16. Zasílatel je povinen zajišťovat přepravu a poskytovat související služby požadovaného předmětu a rozsahu a za stejných podmínek rovněž pro rodinné příslušníky zaměstnanců MZV a příp. též pro spolupracovníky MZV, pokud půjdou náklady na tuto přepravu nebo služby k tíži příkazce.

### **3. Práva a povinnosti příkazce**

- 3.1. Příkazce se zavazuje poskytovat zasílateli veškeré podklady a informace nezbytné pro zajištění přepravy či služby (tj. zejména správné údaje o obsahu zásilky, o její povaze a dále o všech dalších skutečnostech – počtech kusů, hmotnosti a rozměrech, způsobu balení, případných speciálních požadavcích na způsob přepravy, upozornění na event. nebezpečné zboží a celkovou hodnotu přepravovaných věcí), a to v dostatečném časovém předstihu (pokud se nebude jednat o naléhavý případ).
- 3.2. Příkazce je povinen objednávat jednotlivé přepravy a související služby písemně, v naléhavých případech je oprávněn toto učinit ústně nebo telefonicky s tím, že následně vždy potvrdí svoji objednávku zasílateli písemnou formou.
- 3.3. Příkazce musí zajistit řádné zabalení přepravovaných zásilek, a to zejména použitím vhodného obalu.
- 3.4. Příkazce je povinen zajistit prostřednictvím pověřených zaměstnanců předávání/přebírání veškerých materiálů a přepravních dokumentů, které písemně potvrdí, bude-li to zasílatel vyžadovat.
- 3.5. Příkazce musí zajistit připravení zásilky k naložení v dohodnutém termínu jeho nakládky s ohledem na minimalizaci prostojů dopravního prostředku.
- 3.6. V případě nakládky/vykládky zásilek na jiné adrese na území České republiky nežli je adresa sídla příkazce (zpravidla půjde o adresu bydliště/pobytu zaměstnance MZV), potvrdí činnosti provedené zasílatelům písemně na předložených tiskopisech zasílatel zaměstnanec MZV přítomný v místě převzetí/předání zásilky osobních věcí.  
Potvrzený soupis činností bude nezbytným podkladem pro fakturaci a bude příkazci zasílatelům zaslán společně s fakturou jako její nedílná součást.
- 3.7. Příkazce je oprávněn dle svého rozhodnutí požádat o zajištění pojištění přepravovaných zásilek nad rámec odpovědnosti zasílatel a dopravce za škody při přepravě.
- 3.8. Příkazce musí bezodkladně zasílatelům oznámit zjištění škody na přepravované zásilce a zajistit zaznamenání vzniku škodní události v souvislosti s přepravou do přepravních dokladů neprodleně po zjištění výskytu škodní události. Příkazce musí poskytnout součinnost při řešení případné škodní události na zásilce, zejména: zajistit fotodokumentaci, vyčíslit a doložit vzniklou škodu, zajistit průkazný protokol o škodě.

## **III.**

### **Doba a místo plnění**

#### **1. Termíny plnění**

Zahájení plnění: dnem 1.5.2015.



V případě, že z jakýchkoliv důvodů na straně příkazce nebude možné dodržet začátek plnění, je příkazce oprávněn jej posunout na pozdější dobu a zaslátel o této skutečnosti písemně informovat.

**Ukončení plnění: Tato smlouva se uzavírá na dobu určitou 4 let, a to od 1.5.2015 do 30.4.2019, pokud nedojde k vyčerpání finančního limitu 38 842 969 Kč bez DPH.** Pokud k vyčerpání uvedeného limitu dojde v době kratší než do 30.4.2019, končí smlouva dnem vyčerpání tohoto limitu.

## **2. Místo plnění při EXPORTU**

2.1. Při **převzetí** diplomatických zásilek nebo osobních věcí zaměstnanců MZV je místem nakládky a odvozu:

- a) Ministerstvo zahraničních věcí České republiky – Odbor služeb, pracovní skupina koordinace zahraničních pracovních cest. Adresa: Loretánské náměstí 5, 118 00 Praha 1;
- b) jiná adresa na území České republiky, pokud bude příkazce u konkrétní objednávky požadovat (zpravidla adresa bydliště/pobytu zaměstnance MZV);
- c) terminál mezinárodní letecké, námořní či kamionové a silniční dopravy, pokud bude příkazce u konkrétní objednávky požadovat.

2.2. Při **předání** diplomatických zásilek nebo osobních věcí zaměstnanců MZV je místem vykládky:

- d) Zastupitelský úřad České republiky v destinaci (zemi) určené příkazcem (zpravidla místa určená v tabulkách č. 2 – 4, tj. přílohách 2 – 4 této smlouvy);
- e) jiná adresa v zahraničí, pokud bude příkazce u konkrétní objednávky požadovat;
- f) terminál mezinárodní letecké, námořní či kamionové a silniční dopravy, pokud bude příkazce u konkrétní objednávky požadovat.

## **3. Místo plnění při IMPORTU**

3.1 Při **převzetí** diplomatických zásilek nebo osobních věcí zaměstnanců MZV je místem nakládky a odvozu:

- a) Terminál mezinárodní letecké, námořní či kamionové a silniční dopravy pro zajištění stěhovacích služeb, pokud je bude příkazce u konkrétní objednávky požadovat.

3.2. Při **předání** diplomatických zásilek nebo osobních věcí zaměstnanců MZV je místem vykládky:

- b) Ministerstvo zahraničních věcí České republiky – Odbor služeb, pracovní skupina koordinace zahraničních pracovních cest. Adresa: Loretánské náměstí 5, 118 00 Praha 1;
- c) jiná adresa na území České republiky, pokud bude příkazce u konkrétní objednávky požadovat (zpravidla adresa bydliště/pobytu zaměstnance MZV).

## **IV.**

### **Cena předmětu plnění, fakturační a platební podmínky**

#### **1. Cena předmětu plnění**

1.1. Celkové smluvní ceny za zajištění (zprostředkování) jednotlivých druhů přepravy při stanovené váhové jednotce a vybraných destinacích jsou uvedeny v tabulkách č. 2 - 4 (přílohy č. 2 – 4 této smlouvy) a jsou po dobu platnosti této smlouvy nejvýše přípustné a nepřekročitelné.

1.2. Celkové smluvní ceny poplatků za související služby při stanovených podmínkách a předpokládané četnosti jsou uvedeny v tabulkách č. 5 – 7 (přílohy č. 5 – 7 této smlouvy) a jsou po dobu platnosti této smlouvy nejvýše přípustné a nepřekročitelné.

- 1.3. Ceny za zajištění (zprostředkování) přepravy a poskytnutí souvisejících služeb budou stanoveny na základě dohody smluvních stran dle každé konkrétní objednávky, ovšem vždy s ohledem na povinnost zasilatele stanovenou v čl. II. odst. 2.9. této smlouvy.
- 1.4. Smluvní strany se dohodly, že za cenu sjednanou mezi smluvními stranami bude pro **námořní přepravu** považována cena uvedená v přehledu cen, který bude zasilatelem příkazci zaslán, pokud nebude mezi smluvními stranami sjednána individuální cena pro jednotlivou přepravu. Ceny uvedené v takovémto přehledu budou zpravidla platné po dobu kalendářního měsíce. Platnost cen zanikne vždy koncem kalendářního měsíce, pro který byl přehled vyhotoven. Pokud příkazce nezašle do 5 pracovních dnů po obdržení přehledu cen na mail zasilatele žádost o úpravu, budou tyto ceny považovány příkazcem za odsouhlasené. Ceny budou kalkulovány na základě aktuálních tarifů, sazeb, přírážek a směnných kurzů ovšem vždy s ohledem na povinnost zasilatele stanovenou v čl. II. odst. 2.9. této smlouvy.
- 1.5. Smluvní strany se dohodly, že za cenu sjednanou mezi smluvními stranami bude pro **leteckou přepravu** považována cena zasláná na mail příkazce v co nejkratší lhůtě po dodání zboží zasilateli. Cena bude stanovena na základě skutečných rozměrů, hmotnosti, počtu kusů a druhu přepravovaného zboží. Pokud příkazce nezašle do 3 pracovních dnů na mail zasilatele žádost o úpravu, bude tato cena považována příkazcem za odsouhlasenou. Ceny budou kalkulovány na základě aktuálních tarifů, sazeb, přírážek a směnných kurzů ovšem vždy s ohledem na povinnost zasilatele stanovenou v čl. II. odst. 2.9. této smlouvy.
- 1.6. Cena nezahrnuje zejména skladné, zdržné, čekací lhůty, sankční platby uložené příslušnými institucemi apod. a dále jakékoli sankční platby, vyúčtované zasilateli na základě smluvních ujednání s dopravci. Příkazce se po předchozím odsouhlasení zavazuje zasilateli uhradit skutečnou výši těchto nákladů, jak bude vyúčtována zasilateli. Důvodem vzniku povinnosti tyto platby uhradit zpravidla jsou příčiny a události, které dopravce ani zasilatel nemohou ovlivnit, a to ani při vyvinutí přiměřené péče.
- 1.7. Výši celkové nabídkové ceny veřejné zakázky, na základě které byla tato smlouva uzavřena, nelze překročit. **Celková cena činí 38 842 969 Kč bez DPH.**

## 2. Fakturační a platební podmínky

- 2.1. Příkazce nebude poskytovat zálohy.
- 2.2. Platby budou probíhat výhradně v Kč; veškeré cenové údaje budou uváděny v Kč.
- 2.3. Úhrada smluvní ceny bude prováděna zpravidla 1x týdně po splnění každého dílčího plnění poskytované služby na základě konkrétní objednávky (vyhotovena dle charakteru poskytované služby většinou 1x za pracovní den).
- 2.4. Cenu je zasilatel oprávněn vyúčtovat příkazci formou daňového dokladu (faktury), který musí být vyhotoven v souladu se všeobecnými účetními pravidly a musí být doložen oceněnými soupisy přepravních dokladů a oceněnými soupisy poskytovaných služeb. Tyto soupisy budou odsouhlaseny příkazcem.
- 2.5. Splatnost daňových dokladů (faktur) bude **21** kalendářních dní od data jejich vystavení a budou příkazci předány co možná nejrychlejší způsobem v počtu 1x originál + 1 kopie. Splatnost daňových dokladů (faktur) doručených v měsíci prosinci kalendářního roku bude 31. prosinec t.r. a příkazce bude tyto závazky hradit průběžně během tohoto kalendářního měsíce s tím, že poslední faktura za předmět plnění v daném kalendářním roce bude doručena nejpozději do 15.12., nebude-li stranami dohodnuto jinak.  
Podmínkou pro úhradu faktury je, že bude obsahovat veškeré náležitosti daňového dokladu. V opačném případě bude zasilateli vrácena s tím, že ten po její opravě stanoví novou lhůtu splatnosti, která nebude kratší než 21 kalendářních dní.
- 2.6. Za den splatnosti (úhrady závazku) je považován den odepsání částky z účtu příkazce.

- 2.7 Vyúčtovaná částka bude uhrazena na bankovní účet zasílatele uvedený v příslušném daňovém dokladu (faktuře), kterým bude tato částka příkazci vyúčtována.

## V.

### Smluvní pokuty, úroky z prodlení a náhrada škody

1. Při včasné zrušení objednávky na zajištění (zprostředkování) přepravy nebo poskytnutí souvisejících služeb ze strany příkazce nebude zasílatelem účtován žádný storno poplatek.
2. Při zrušení objednávky na zajištění (zprostředkování) přepravy nebo poskytnutí souvisejících služeb ze strany příkazce, kterou již zasílatel uhradil nebo se kterou mu již vznikl finanční závazek vůči třetí straně, bude zasílatel fakturovat příkazci pouze storno poplatky stanovené třetí stranou.  
Žádné další poplatky nebudou zasílatelem fakturovány.
3. Výše smluvní pokuty pro případ prodlení s termínem doručení se sjednává ve výši 0,5% z dohodnuté ceny za vybraný druh přepravy, a to za každý den prodlení. Termíny (maximální lhůty) doručení jsou stanovené v tabulkách 2 – 4 (přílohy 2 – 4 této smlouvy).  
*Uvedené ustanovení platí s výjimkou případu zásahu „vyšší moci“, kdy zasílatel prokáže, že prodlení nevzniklo z jeho zavinění a že mu nemohl zabránit ani jej předpokládat (např. přírodní katastrofy, stávky, dopravní nehody, opatření veřejných orgánů, sabotáže, válka apod.).*
4. Výše smluvní pokuty pro případ prodlení s termínem zahájení plnění, tj. realizace stanoveného druhu přepravy či nedodržení dohodnutého termínu zahájení poskytování souvisejících služeb, se sjednává ve výši 0,5 % z částky zajištěné (zprostředkované) přepravy či související služby, a to za každý den prodlení.  
*Uvedené ustanovení platí s výjimkou případu zásahu „vyšší moci“, kdy zasílatel prokáže, že prodlení nevzniklo z jeho zavinění a že mu nemohl zabránit ani jej předpokládat (např. přírodní katastrofy, stávky, dopravní nehody, opatření veřejných orgánů, sabotáže, válka apod.).*
5. Zasílatel nenese odpovědnost za změny či storna ze strany leteckých, námořních či kamionových a silničních dopravců; odpovědnost za tyto změny nese pouze v případě, že letecký, námořní či kamionový a silniční dopravce na toto upozornil standardním způsobem předem a zasílatel na tuto skutečnost neprodleně neupozornil prokazatelným způsobem příkazce. V takovém případě náleží příkazci smluvní pokuta dle odst. č. 4. a 5. tohoto článku.
6. Právo fakturovat a vymáhat smluvní pokutu a úrok z prodlení vzniká příkazci prvním dnem následujícím po marném uplynutí lhůty k plnění závazku a zasílateli prvním dnem následujícím po marném uplynutí lhůty k zaplacení faktury.
7. Smluvní pokuty a úrok z prodlení jsou splatné do 21 dní ode dne doručení písemného oznámení o jejich uplatnění.
8. Zaplacením smluvní pokuty a úroku z prodlení není dotčeno právo na náhradu škody, a to i ve výši přesahující vyúčtovanou, resp. uhrazenou smluvní pokutu a úrok z prodlení, a rovněž není dotčena povinnost splnit závazky vyplývající z této smlouvy.
9. Ustanovení o smluvních pokutách nevylučuje v žádném případě právo na náhradu škody v případě, že byla jednou ze smluvních stran zaviněna.

## VI.

### Výpověď smlouvy a odstoupení od smlouvy

1. Zánik závazků vyplývajících z této smlouvy se řídí příslušnými ustanoveními občanského zákoníku.

Smluvní strany se dohodly, že závazky z této smlouvy mohou kdykoliv zaniknout, a to na základě písemné výpovědi jedné ze smluvních stran.

Tuto smlouvu lze zrušit bez udání důvodu.

2. V případě výpovědi smlouvy ze strany zasílatele se zasílatel zavazuje, že všechny již přijaté a rozpracované objednávky na zajištění (zprostředkování) přepravy (tzn. „zásilky na cestě“) či poskytnutí souvisejících služeb řádně dokončí a příkazce se zavazuje všechny tyto objednávky řádně uhradit.
3. Výpovědní lhůta smlouvy ze strany příkazce je 1 měsíc.  
Výpovědní lhůta smlouvy ze strany zasílatele je 6 měsíců.  
Výpovědní lhůta začne běžet 1. (prvním) dnem v měsíci, následujícím po měsíci, v němž byla výpověď prokazatelně doručena druhé smluvní straně (na poslední známou adresu).
4. Příkazce je oprávněn odstoupit od smlouvy zejména v případě závažného nebo opakovaného porušení smluvních povinností zasílatelem. Za závažné porušení povinností zasílatele se pro účely této smlouvy považuje neuskutečnění přepravy diplomatických zásilek a osobních věcí zaměstnanců MZV dohodnutým způsobem do míst určení, nebo neposkytnutí souvisejících služeb, a to za podmínek stanovených touto smlouvou a při nedodržení garantovaných cen.
5. Za závažné porušení povinností zasílatele se dále považují další důvody, uvedené v této smlouvě.
6. Účinky odstoupení od smlouvy nastávají 15. (patnáctým) kalendářním dnem po prokazatelném doručení písemného oznámení o odstoupení zasílateli.

## VII.

### Zvláštní ujednání

1. Zasílatel nesmí postoupit pohledávku nebo její část vyplývající z této smlouvy vůči příkazci třetí osobě bez předchozího písemného souhlasu příkazce.
2. Podpisem této smlouvy bere zasílatel na vědomí, že příkazce je organizační složkou státu a v případě nedostatku finančních prostředků může dojít k úhradě daňových dokladů (faktur) až v návaznosti na přidělení potřebných finančních prostředků ze státního rozpočtu. Tato případná časová prodleva nemůže být pro účely plnění práv a povinností z této smlouvy vyplývajících považována za prodlení s úhradou daňových dokladů (faktur) na straně příkazce v rámci platebních podmínek a nelze proto z tohoto důvodu uplatňovat vůči příkazci žádné sankce.
3. Smluvní strany se dohodly, že písemně zmocní osoby oprávněné pro věcná jednání ve věcech plnění smlouvy, a že v případě změny zmocněných osob budou druhou stranu neprodleně informovat. Kterákoliv ze smluvních stran je oprávněna, a to i opakovaně, jednostranně bez souhlasu druhé smluvní strany změnit svoje kontaktní údaje – nové kontaktní údaje předá druhé straně vždy písemnou formou (např. e-mailem).
4. Smluvní strany jsou povinny si navzájem sdělit bez zbytečného odkladu veškeré změny, týkající se např. změny identifikačních údajů včetně jejich případného vstupu do likvidace, konkursu a jejich nástupnictví apod.
5. Smluvní strany jsou oprávněny využívat pro doručování písemností vyjma účetních dokladů (faktur a dobropisů) datovou schránku ve smyslu zákona č. 300/2008 Sb., o elektronických úkonech a autorizované konverzi dokumentů, ve znění pozdějších předpisů.
7. Příkazce je oprávněn celé znění uzavřené smlouvy zveřejnit na svých internetových stránkách.
8. Zasílatel se zavazuje příkazci obstarávat vlastním jménem a na jeho účet i nestandardní přepravy zásilek z určitého místa do jiného určitého místa, případně i obstarat další služby dle pokynů příkazce, které nejsou součástí výběrového řízení (nebo této smlouvy) – např. odbavení cenného nebo nebezpečného zboží, živých zvířat, zásilek zbraní a munice atd. Pokud zasílatel nebude schopen tyto služby



- nabídnout v odpovídající kvalitě nebo za vyhovujících podmínek, má příkazce právo použít jiného dodavatele operujícího na českém trhu.
9. Smluvní strany se dohodly, že na všechny pojistné události řešené v rámci sjednaného pojištění diplomatických zásilek a osobních věcí zaměstnanců MZV bude aplikována spoluúčast příkazce v max. částce 150,- EUR (slovy: stopadesáteur) / událost.

#### **VIII. Utajení informací**

1. Zasiřatel se zavazuje, že uchová v tajnosti veřkeré informace, které získá v průběhu činnosti prováděné na základě této smlouvy, nebo její realizace, jakož i po jejím ukončení. Dále zasiřatel uchová v tajnosti veřkeré informace týkající se příkazce, které nejsou veřejně přístupné.  
V této souvislosti se zasiřatel zavazuje též zavázat k mlčenlivosti své zaměstnance nebo osoby, které pověří dířčími úkoly v souvislosti s realizací předmětu této smlouvy.
2. V případě porušení ustanovení tohoto článku se jedná o závažné porušení smlouvy, což může být důvodem k vypovězení smlouvy ze strany příkazce.

#### **IX. Závěrečná ustanovení**

1. Tato smlouva nabývá platnosti dnem podpisu oběma smluvními stranami a účinnosti dnem 1.5.2015 a uzavírá se na dobu určitou. Veřkeré změny smlouvy lze provádět pouze formou vzestupně číslovaných písemných dodatků, odsouhlasených oběma smluvními stranami.
2. Tato smlouva je vyhotovena v 5 (pěti) stejnopisech o 10ti stránkách a 8 přílohách, z nichž každý má platnost originálu.  
Příkazce obdrží 3 vyhotovení a zasiřatel 2 vyhotovení.
3. Přílohou č. 1 této smlouvy je výpis z Obchodního rejstříku nebo obdobného registru  
Přílohou č. 2 této smlouvy je tabulka „letecká přeprava“  
Přílohou č. 3 této smlouvy je tabulka „námořní přeprava“  
Přílohou č. 4 této smlouvy je tabulka „kamionová a silniční doprava“  
Přílohou č. 5 této smlouvy je tabulka „sazby za pojištění zásilek“  
Přílohou č. 6 této smlouvy je tabulka „nabídka stěhovacích služeb“  
Přílohou č. 7 této smlouvy je tabulka „nabídka spedičních služeb“  
Přílohou č. 8 této smlouvy je „vzorový seznam přepravovaných osobních věcí“
4. Přílohy č. 1 - 8 jsou nedílnou součástí této smlouvy, a jsou s touto smlouvou pevně spojeny.
5. Ve věcech touto smlouvou výslovně neupravených se právní vztahy z ní vyplývající řídí příslušnými ustanoveními občanského zákoníku a ostatními obecně závaznými právními předpisy vztahujícími se k předmětu této smlouvy.
6. Smluvní strany nepovažují skutečnosti uvedené v této smlouvě za obchodní tajemství ve smyslu ustanovení §2985 zákona č. 89/2012 Sb., občanského zákoníku, ve znění pozdějších předpisů, a informace ve smlouvě neoznačují za důvěrné ve smyslu ustanovení §1730 téhož zákona. Bez jakékoli újmy tohoto ujednání udělují smluvní strany svolení ke zpřístupnění skutečností a informací uvedených v této smlouvě, zejména ve smyslu zákona č. 106/1999 Sb., o svobodném přístupu k informacím, ve


znění pozdějších předpisů, a jejich příp. zveřejnění bez uplatňování jakýchkoli dalších podmínek.

7. Smluvní strany tímto prohlašují a svými podpisy stvrzují, že tato smlouva nebyla uzavřena pod nátlakem či za nápadně nevýhodných podmínek, a že je projevem jejich pravé a svobodné vůle. Současně svými podpisy potvrzují, že si smlouvu řádně přečetly a že je jim znám její obsah.

V Praze dne 27. dubna 2015

V Praze dne 20-4.....2015

**ČR – MZV (příkazce):**

  
náměstek ministra pro řízení sekce  
ekonomicko-rozpočtové, logistiky a servisu



razítko

MINISTERSTVO ZEMĚDĚLSTVÍ A VÝŽIVY  
ČESKÉ REPUBLIKY  
odbor služeb  
Loreánské nám. 5  
118 00 Praha 1

**DSV Air & Sea s.r.o. (zasílatel):**

  
Managing Director






razítko

**DSV**

DSV Air & Sea s.r.o.

Aviatická 1048/12, 161 00 Praha 6 - Ruzyně  
IČ: 25708767; DIČ: CZ25708767

**Výpis**z obchodního rejstříku, vedeného  
Městským soudem v Praze  
oddíl C, vložka 63130

|                             |   |
|-----------------------------|---|
| <b>Datum zápisu:</b>        | 10. listopadu 1998  |
| <b>Spisová značka:</b>      | C 63130 vedená u Městského soudu v Praze  |
| <b>Obchodní firma:</b>      | DSV Air & Sea s.r.o.  |
| <b>Sídlo:</b>               | Aviatická 1048/12, Ruzyně, 161 00 Praha 6   |
| <b>Identifikační číslo:</b> | 257 08 767  |
| <b>Právní forma:</b>        | Společnost s ručením omezeným   |
| <b>Předmět podnikání:</b>   | výroba, obchod a služby neuvedené v přílohách 1 až 3 živnostenského zákona  |
| <b>Statutární orgán:</b>    |   |
| <b>jednatel:</b>            | <br>Den vzniku funkce: 1. července 2009   |
| <b>jednatel:</b>            | <br>Den vzniku funkce: 1. července 2009   |
| <b>jednatel:</b>            | <br>Den vzniku funkce: 1. července 2009  |
| <b>Počet členů:</b>         | 3   |
| <b>Způsob jednání:</b>      | Společnost zastupují dva jednatelé společně.  |
| <b>Společníci:</b>          |   |
| <b>Společník:</b>           | DSV AIR@SEA HOLDING A/S<br>Nedehusene, Hovedgaden 630 , 2640, Dánské království<br>Registrační číslo: 2636356   |
| <b>Podíl:</b>               | <b>Vklad:</b> 500 000,- Kč<br><b>Splaceno:</b> 100%<br><b>Obchodní podíl:</b> 100%<br><b>Druh podílu:</b> základní  |
| <b>Základní kapitál:</b>    | 500 000,- Kč  |
| <b>Ostatní skutečnosti:</b> | Obchodní korporace se podřídila zákonu jako celku postupem podle § 777 odst. 5 zákona č.90/2012 Sb., o obchodních společnostech a družstvech.<br>Společnost byla založena zakladatelskou listinou ze dne 19.8.1998. |

## Příloha č. 2

## Tabulka "Letecká přeprava"

| Destinace*    | Hmotnost<br>1 zásilky<br>(v kg) | Cena<br>(Kč)<br>za 1<br>zásilku -<br>doplň | Četnos<br>t za<br>období<br>1 roku | Celk. počet<br>zásilek za<br>období<br>4 let | Celková cena (v<br>Kč, bez DPH) za<br>období 4 let -<br>doplň uchazeč | Maximální lhůta<br>doručení<br>(ve dnech) - doplň<br>uchazeč |
|---------------|---------------------------------|--|------------------------------------|--|---|--|
| Abu Dhabi     | 400                             | 14 600                                     | 2                                  | 8  | 116 800   | 10   |
| Abuja         | 400                             | 22 800                                     | 2                                  | 8  | 182 400   | 10   |
| Addis Abeba   | 400                             | 22 600                                     | 2                                  | 8  | 180 800   | 10   |
| Akkra         | 400                             | 20 200                                     | 2                                  | 8  | 161 600   | 10   |
| Alžír         | 400                             | 21 000                                     | 2                                  | 8  | 168 000   | 10   |
| Ammán         | 400                             | 13 400                                     | 2                                  | 8  | 107 200   | 10   |
| Ankara        | 400                             | 13 400                                     | 1                                  | 4  | 53 600  | 10   |
| Astana        | 400                             | 23 400                                     | 2                                  | 8  | 187 200   | 10   |
| Athény        | 400                             | 14 600                                     | 1                                  | 4  | 58 400  | 10   |
| Baghdád       | 400                             | 27 800                                     | 1                                  | 4  | 111 200   | 10   |
| Baku          | 400                             | 14 320                                     | 2                                  | 8  | 114 560   | 10   |
| Bangkok       | 400                             | 13 000                                     | 2                                  | 8  | 104 000   | 10   |
| Bejrút        | 400                             | 13 000                                     | 2                                  | 8  | 104 000   | 10   |
| Bogota        | 400                             | 18 000                                     | 2                                  | 8  | 144 000   | 10   |
| Brazília      | 400                             | 24 320                                     | 2                                  | 8  | 194 560   | 10   |
| Buenos Aires  | 400                             | 31 800                                     | 2                                  | 8  | 254 400   | 10   |
| Canberra      | 400                             | 43 600                                     | 2                                  | 8  | 348 800   | 10   |
| Dakar         | 400                             | 23 400                                     | 2                                  | 8  | 187 200   | 10   |
| Damašek       | 400                             | 28 200                                     | 2                                  | 8  | 225 600   | 10   |
| Dillí         | 400                             | 12 200                                     | 2                                  | 8  | 97 600  | 10   |
| Hanoj         | 400                             | 14 200                                     | 2                                  | 8  | 113 600   | 10   |
| Harare        | 400                             | 28 320                                     | 2                                  | 8  | 226 560   | 10   |
| Havana        | 400                             | 24 200                                     | 2                                  | 8  | 193 600   | 10   |
| Hongkong      | 400                             | 12 200                                     | 2                                  | 8  | 97 600  | 10   |
| Chicago       | 400                             | 15 200                                     | 2                                  | 8  | 121 600   | 10   |
| Islámábád     | 400                             | 15 800                                     | 1                                  | 4  | 63 200  | 10   |
| Istanbul      | 400                             | 11 800                                     | 1                                  | 4  | 47 200  | 10   |
| Jakarta       | 400                             | 13 800                                     | 2                                  | 8  | 110 400   | 10   |
| Jekatěrinburg | 400                             | 11 520                                     | 2                                  | 8  | 92 160  | 10   |
| Jerevan       | 400                             | 13 400                                     | 2                                  | 8  | 107 200   | 10   |
| Kábul         | 400                             | 32 320                                     | 1                                  | 4  | 129 280   | 10   |
| Káhira        | 400                             | 19 000                                     | 3                                  | 12   | 228 000   | 10   |
| Kišiněv       | 400                             | 16 200                                     | 1                                  | 4  | 64 800  | 10   |
| Kuala Lumpur  | 400                             | 14 200                                     | 2                                  | 8  | 113 600   | 10   |
| Kuvajt        | 400                             | 13 000                                     | 2                                  | 8  | 104 000   | 10   |
| Lima          | 400                             | 26 800                                     | 2                                  | 8  | 214 400   | 10   |
| Lisabon       | 400                             | 13 800                                     | 1                                  | 4  | 55 200  | 10   |
| Los Angeles   | 400                             | 18 000                                     | 2                                  | 8  | 144 000   | 10   |
| Madrid        | 400                             | 13 200                                     | 1                                  | 4  | 52 800  | 10   |
| Manila        | 400                             | 18 400                                     | 2                                  | 8  | 147 200   | 10   |
| Mexiko        | 400                             | 22 800                                     | 2                                  | 8  | 182 400   | 10   |
| Moskva        | 400                             | 11 120                                     | 1                                  | 4  | 44 480  | 10   |
| Nairobi       | 400                             | 19 120                                     | 2                                  | 8  | 152 960   | 10   |
| Nikósie       | 400                             | 16 200                                     | 2                                  | 8  | 129 600   | 10   |
| New York      | 400                             | 14 400                                     | 3                                  | 12   | 172 800   | 10   |
| Ottawa        | 400                             | 18 800                                     | 2                                  | 8  | 150 400   | 10   |
| Peking        | 400                             | 13 000                                     | 3                                  | 12   | 156 000   | 10   |
| Phnompenh     | 400                             | 19 600                                     | 2                                  | 8  | 156 800   | 10   |
| Pchjongjang   | 400                             | 56 000                                     | 2                                  | 8  | 448 000   | 10   |
| Pretoria      | 400                             | 19 400                                     | 2                                  | 8  | 155 200   | 10   |



|  |     |        |   |    |                   |          |
|--|-----|--------|---|----|-------------------|----------|
| Rabat                                  | 400 | 76 120 | 2 | 8  | 608 960           | 10       |
| Rammalláh                              | 400 | 11 920 | 2 | 8  | 95 360            | 10       |
| Rangún                                 | 400 | 22 800 | 2 | 8  | 182 400           | 10       |
| Rijád                                  | 400 | 15 400 | 2 | 8  | 123 200           | 10       |
| Sankt Peterburg                        | 400 | 13 400 | 1 | 4  | 53 600            | 10       |
| Santiago de Chile                      | 400 | 33 520 | 2 | 8  | 268 160           | 10       |
| Sao Paulo                              | 400 | 23 400 | 2 | 8  | 187 200           | 10       |
| Shanghai                               | 400 | 10 200 | 2 | 8  | 81 600            | 10       |
| Sofie                                  | 400 | 13 200 | 1 | 4  | 52 800            | 10       |
| Soul                                   | 400 | 12 200 | 2 | 8  | 97 600            | 10       |
| Sydney                                 | 400 | 26 000 | 2 | 8  | 208 000           | 10       |
| Taipei                                 | 400 | 14 400 | 2 | 8  | 115 200           | 10       |
| Taškent                                | 400 | 13 400 | 2 | 8  | 107 200           | 10       |
| Tbilisi                                | 400 | 11 520 | 2 | 8  | 92 160            | 10       |
| Teherán                                | 400 | 25 200 | 2 | 8  | 201 600           | 10       |
| Tel Aviv                               | 400 | 8 320  | 2 | 8  | 66 560            | 10       |
| Tirana                                 | 400 | 17 000 | 1 | 4  | 68 000            | 10       |
| Tokio                                  | 400 | 11 800 | 2 | 8  | 94 400            | 10       |
| Toronto                                | 400 | 13 000 | 2 | 8  | 104 000           | 10       |
| Tripoli                                | 400 | 21 000 | 1 | 4  | 84 000            | 10       |
| Tunis                                  | 400 | 21 400 | 2 | 8  | 171 200           | 10       |
| Ulánbátar                              | 400 | 23 400 | 2 | 8  | 187 200           | 10       |
| Washington                             | 400 | 16 320 | 3 | 12 | 195 840           | 10       |
| <b>CELKOVÁ NABÍDKOVÁ CENA bez DPH:</b> |     |        |   |    | <b>10 723 200</b> | <b>X</b> |

\* Airport of Prague - to - Airport of destination x

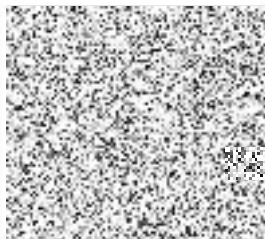
**V cenách musí být zahrnuty následující poplatky:**

Sazba za leteckou přepravu  
 Handlingové poplatky na Letišti Václava I  
 Bezpečnostní poplatek  
 Palivový příplatek BAF

**Součástí nabídky není:**

Cena za svoz a rozvoz zásilek z/na letiště  
 Celní odbavení v tuzemsku  
 Vystavení průvodních dokladů  
 Pojištění zásilek  
 Skladné, atp.

V Praze dne 20/4/2015



**DSV**

DSV Air & Sea s.r.o.

Aviatřička 1048/12, 161 00 Praha 6 - Ruzyně  
 IČ: 25708997-DIČ: CZ25708767

## Příloha č. 3

## Tabulka "Námořní přeprava"

POZOR !!! Jedná se o přepravu při EXPORTU z ČF

| Destinace*    | 20'kontejner o váze do 10 tun | Cena (Kč) za 1 kontejner - doplní uchazeč | Četnost za období 1 roku | Celk. počet zásilek za období 4 let | Celková cena (Kč) za období 4 let - doplní uchazeč | Maximální lhůta doručení (ve dnech) - doplní uchazeč |
|---------------|-------------------------------|---|--------------------------|-------------------------------------|--|--|
| Abu Dhabi     | 1                             | 43700                                     | 1                        | 4                                   | 174800   | 37   |
| Abuja         | 1                             | 53800                                     | 1                        | 4                                   | 215200   | 24   |
| Addis Abeba   | 1                             | 55400                                     | 1                        | 4                                   | 221600   | 35   |
| Akkra         | 1                             | 50700                                     | 1                        | 4                                   | 202800   | 30   |
| Alžír         | 1                             | 43800                                     | 1                        | 4                                   | 175200   | 23   |
| Ammán         | 1                             | 44400                                     | 1                        | 4                                   | 177600   | 26   |
| Astana        | 1                             | 119000                                    | 1                        | 4                                   | 476000   | 30   |
| Athény        | 1                             | 39400                                     | 1                        | 4                                   | 157600   | 16   |
| Baku          | 1                             | 52800                                     | 1                        | 4                                   | 211200   | 21   |
| Bangkok       | 1                             | 37400                                     | 1                        | 4                                   | 149600   | 40   |
| Bejrút        | 1                             | 42900                                     | 1                        | 4                                   | 171600   | 17   |
| Bogota        | 1                             | 57400                                     | 1                        | 4                                   | 229600   | 31   |
| Brazília      | 1                             | 44200                                     | 1                        | 4                                   | 176800   | 25   |
| Buenos Aires  | 1                             | 44600                                     | 1                        | 4                                   | 178400   | 29   |
| Canberra      | 1                             | 41600                                     | 1                        | 4                                   | 166400   | 52   |
| Dakar         | 1                             | 56300                                     | 1                        | 4                                   | 225200   | 26   |
| Damašek       | 1                             | 48800                                     | 1                        | 4                                   | 195200   | 23   |
| Dilli         | 1                             | 39800                                     | 1                        | 4                                   | 159200   | 38   |
| Hanoj         | 1                             | 41500                                     | 1                        | 4                                   | 166000   | 49   |
| Harare        | 1                             | 49600                                     | 1                        | 4                                   | 198400   | 33   |
| Havana        | 1                             | 89300                                     | 1                        | 4                                   | 357200   | 29   |
| Hongkong      | 1                             | 35400                                     | 1                        | 4                                   | 141600   | 41   |
| Chicago       | 1                             | 64600                                     | 1                        | 4                                   | 258400   | 18   |
| Islámábád     | 1                             | 37800                                     | 1                        | 4                                   | 151200   | 35   |
| Jakarta       | 1                             | 39500                                     | 1                        | 4                                   | 158000   | 35   |
| Jekatěrinburg | 1                             | 50200                                     | 1                        | 4                                   | 200800   | 13   |
| Jerevan       | 1                             | 48800                                     | 1                        | 4                                   | 195200   | 23   |
| Káhira        | 1                             | 41400                                     | 1                        | 4                                   | 165600   | 19   |
| Kuala Lumpur  | 1                             | 37500                                     | 1                        | 4                                   | 150000   | 36   |
| Kuvajt        | 1                             | 46400                                     | 1                        | 4                                   | 185600   | 42   |
| Lima          | 1                             | 55100                                     | 1                        | 4                                   | 220400   | 36   |
| Los Angeles   | 1                             | 62800                                     | 1                        | 4                                   | 251200   | 34   |
| Manila        | 1                             | 41600                                     | 1                        | 4                                   | 166400   | 46   |
| Mexico        | 1                             | 48400                                     | 1                        | 4                                   | 193600   | 21   |
| Nairobi       | 1                             | 59800                                     | 1                        | 4                                   | 239200   | 46   |
| Nikósie       | 1                             | 42800                                     | 1                        | 4                                   | 171200   | 18   |
| New York      | 1                             | 51600                                     | 2                        | 8                                   | 412800   | 17   |
| Ottawa        | 1                             | 59100                                     | 1                        | 4                                   | 236400   | 19   |
| Peking        | 1                             | 35400                                     | 2                        | 8                                   | 283200   | 40   |
| Phnompenh     | 1                             | 49400                                     | 1                        | 4                                   | 197600   | 37   |
| Pchjongjang   | 1                             | 116000                                    | 1                        | 4                                   | 464000   | 48   |
| Pretoria      | 1                             | 49700                                     | 1                        | 4                                   | 198800   | 33   |
| Rabat         | 1                             | 44200                                     | 1                        | 4                                   | 176800   | 14   |
| Ramalláh      | 1                             | 40800                                     | 1                        | 4                                   | 163200   | 23   |

|  |   |        |   |   |                   |          |
|--|---|--------|---|---|-------------------|----------|
| Rangún                                 | 1 | 51600  | 1 | 4 | 206400            | 37       |
| Rijád                                  | 1 | 44300  | 1 | 4 | 177200            | 33       |
| Santiago de Ch.                        | 1 | 55000  | 1 | 4 | 220000            | 41       |
| Sao Paulo                              | 1 | 39400  | 1 | 4 | 157600            | 24       |
| Soul                                   | 1 | 41200  | 1 | 4 | 164800            | 37       |
| Shanghai                               | 1 | 34800  | 1 | 4 | 139200            | 37       |
| Sydney                                 | 1 | 41600  | 1 | 4 | 166400            | 52       |
| Taipei                                 | 1 | 39500  | 1 | 4 | 158000            | 44       |
| Taškent                                | 1 | 140000 | 1 | 4 | 560000            | 40       |
| Tbilisi                                | 1 | 48800  | 1 | 4 | 195200            | 23       |
| Teherán                                | 1 | 90000  | 1 | 4 | 360000            | 30       |
| Tel Aviv                               | 1 | 40800  | 1 | 4 | 163200            | 23       |
| Tokio                                  | 1 | 40500  | 1 | 4 | 162000            | 39       |
| Toronto                                | 1 | 59100  | 1 | 4 | 236400            | 19       |
| Tripoli                                | 1 | 48000  | 1 | 4 | 192000            | 24       |
| Tunis                                  | 1 | 43600  | 1 | 4 | 174400            | 29       |
| Ulánbátar                              | 1 | 35400  | 1 | 4 | 141600            | 40       |
| Washington                             | 1 | 51600  | 2 | 8 | 412800            | 19       |
| <b>CELKOVÁ NABIDKOVA CENA bez DPH:</b> |   |        |   |   | <b>13 354 000</b> | <b>x</b> |

\* Door (Praha) - to - Port of destination x

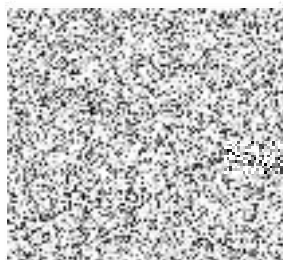
**V cenách musí být zahrnuty následující poplatky:**

Přistavení kontejneru na nakl:  
Přeprava kontejneru do přístavu odplutí  
Všechny přístavní poplatky  
Námořné do přístavu určení  
Ostatní námořní poplatky jako BAF, CAF, Suez Fee, Piracy Fee atc

**Součástí nabídky není:**

Nakládka / vykládka  
Celní odbavení v tuzemsku  
Vystavení průvodních dokladů  
Pojištění zásilek  
Skladné, atp.

V Praze dne 20/4/2015



**DSV**

DSV Air & Sea s.r.o.

Aviatická 1048/12, 161 00 Praha 6 - Ruzyně  
IČ: 25708767, DIČ: CZ25708767

## Příloha č. 4

## Tabulka "Kamionová a silniční doprava"

POZOR !!! Jedná se o dopravu při EXPORTU z ČR

| Destinace*      | Počet zásilek o objemu do 12 m <sup>3</sup> a o váze do 3,5 tun | Cena (Kč) za vozidlo do 12 m <sup>3</sup> - doplní uchazeč | Četnost za období 1 roku | Celk. počet zásilek za období 4 let | Celková cena (Kč) za období 4 let - doplní uchazeč | Maximální lhůta doručení (ve dnech) - doplní uchazeč |
|-----------------|---|--|--------------------------|-------------------------------------|--|--|
| Alžír           | 1   | 43800  | 1                        | 4                                   | 175200   | 23   |
| Ankara          | 1   | 55000  | 1                        | 4                                   | 220000   | 5  |
| Athény          | 1   | 44000  | 1                        | 4                                   | 176000   | 4  |
| Bělehrad        | 1   | 30000  | 1                        | 4                                   | 120000   | 3  |
| Berlín          | 1   | 8700   | 1                        | 4                                   | 34800  | 2  |
| Bern            | 1   | 19000  | 1                        | 4                                   | 76000  | 2  |
| Bratislava      | 1   | 6700   | 1                        | 4                                   | 26800  | 2  |
| Brusel          | 1   | 18000  | 1                        | 4                                   | 72000  | 2  |
| Budapešť        | 1   | 11000  | 1                        | 4                                   | 44000  | 4  |
| Bukurešť        | 1   | 29500  | 1                        | 4                                   | 118000   | 3  |
| Doněck          | 1   | 52000  | 1                        | 4                                   | 208000   | 5  |
| Drážďany        | 1   | 7000   | 1                        | 4                                   | 28000  | 2  |
| Dublin          | 1   | 69900  | 1                        | 4                                   | 279600   | 4  |
| Düsseldorf      | 1   | 15500  | 1                        | 4                                   | 62000  | 2  |
| Haag            | 1   | 18900  | 1                        | 4                                   | 75600  | 2  |
| Helsinky        | 1   | 25000  | 1                        | 4                                   | 100000   | 3  |
| Istanbul        | 1   | 48000  | 1                        | 4                                   | 192000   | 5  |
| Jekatěrinburg   | 1   | 103000   | 1                        | 4                                   | 412000   | 10   |
| Kišiněv         | 1   | 42000  | 1                        | 4                                   | 168000   | 5  |
| Kodaň           | 1   | 29000  | 1                        | 4                                   | 116000   | 3  |
| Kyjev           | 1   | 39000  | 1                        | 4                                   | 156000   | 5  |
| Lisabon         | 1   | 58000  | 1                        | 4                                   | 232000   | 5  |
| Ljubljana       | 1   | 18900  | 1                        | 4                                   | 75600  | 3  |
| Londýn          | 1   | 39900  | 1                        | 4                                   | 159600   | 3  |
| Lucemburg       | 1   | 15000  | 1                        | 4                                   | 60000  | 2  |
| Lvov            | 1   | 29500  | 1                        | 4                                   | 118000   | 3  |
| Madrid          | 1   | 46000  | 1                        | 4                                   | 184000   | 4  |
| Minsk           | 1   | 39000  | 1                        | 4                                   | 156000   | 4  |
| Mnichov         | 1   | 8300   | 1                        | 4                                   | 33200  | 2  |
| Moskva          | 1   | 53000  | 1                        | 4                                   | 212000   | 6  |
| Oslo            | 1   | 24000  | 1                        | 4                                   | 96000  | 3  |
| Paříž           | 1   | 19600  | 1                        | 4                                   | 78400  | 3  |
| Podgorica       | 1   | 55000  | 1                        | 4                                   | 220000   | 5  |
| Priština        | 1   | 50000  | 1                        | 4                                   | 200000   | 5  |
| Rabat           | 1   | 44200  | 1                        | 4                                   | 176800   | 14   |
| Riga            | 1   | 20000  | 1                        | 4                                   | 80000  | 2  |
| Řím / Vatikán   | 1   | 21000  | 1                        | 4                                   | 84000  | 4  |
| Sankt Peterburg | 1   | 56000  | 1                        | 4                                   | 224000   | 6  |
| Sarajevo        | 1   | 40000  | 1                        | 4                                   | 160000   | 4  |
| Skopje          | 1   | 50000  | 1                        | 4                                   | 200000   | 4  |
| Sofie           | 1   | 35000  | 1                        | 4                                   | 140000   | 3  |
| Stockholm       | 1   | 29000  | 1                        | 4                                   | 116000   | 3  |



|  |   |        |   |   |                  |          |
|--|---|--------|---|---|------------------|----------|
| Strasbourg                             | 1 | 16000  | 1 | 4 | 64000            | 3        |
| Tallinn                                | 1 | 21000  | 1 | 4 | 84000            | 2        |
| Tbilisi                                | 1 | 122000 | 1 | 4 | 488000           | 8        |
| Tirana                                 | 1 | 70000  | 1 | 4 | 280000           | 7        |
| Tripoli                                | 1 | 48000  | 1 | 4 | 192000           | 24       |
| Tunis                                  | 1 | 43600  | 1 | 4 | 174400           | 29       |
| Varšava                                | 1 | 19500  | 1 | 4 | 78000            | 2        |
| Vídeň                                  | 1 | 10800  | 1 | 4 | 43200            | 2        |
| Vilnius                                | 1 | 19000  | 1 | 4 | 76000            | 2        |
| Záhřeb                                 | 1 | 16100  | 1 | 4 | 64400            | 3        |
| Ženeva                                 | 1 | 29000  | 1 | 4 | 116000           | 3        |
| <b>CELKOVÁ NABIDKOVÁ CENA bez DPH:</b> |   |        |   |   | <b>7 525 600</b> | <b>x</b> |

\* Door (Praha) - to - Point final of destination x

**V cenách musí být zahrnutý následující poplatky:**

Přepravné

Palivový příplatek BAF

**Součástí nabídky není:**

Nakládka / vykládka

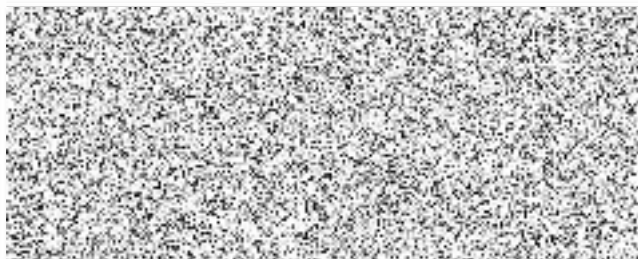
Celní odbavení v tuzemsku

Vystavení průvodních dokladů

Pojištění zásilek

Skladné, atp.

V Praze dne 20/4/2015



Níže uvedená nabídka platí pro zajištění/zprostředkování pojištění (vybraných) diplomatických zásilek a (všech) zásilek osobních věcí zaměstnanců MZV v rámci stanovených druhů přepravy.

Jedná se o služby poskytované při EXPORTU i IMPORTU zásilek z/do ČR.

Modelová hodnota zboží / osobních věcí pro všechny druhy přepravy: **680,000 Kč / zásilka**  
 Modelová hodnota při pojištění proti lomu pro všechny druhy přepravy: **50,000 Kč / zásilka**  
 Modelová hodnota při pojištění přepravy automobilů: **300.000 Kč / zásilka**

## 5a

| <b>Letecká přeprava</b>                           |                             |   |                           |                                     |
|---|-----------------------------|---|---------------------------|-------------------------------------|
|   | Sazba (%)<br>DOPLNÍ UCHAZEČ | Cena za modelovou<br>hodnotu zásilky (Kč)<br>DOPLNÍ UCHAZEČ | Modelový počet<br>zásilek | Celková cena (Kč)<br>DOPLNÍ UCHAZEČ |
| Přeprava do/ze zemí Evropy a do / ze zemí mimo EU | <b>2,5</b>                  | 1700  | 1088                      | 1 849 600                           |
| Přeprava do/ze zámořských zemí                    | <b>2,5</b>                  | 1700  | 1088                      | 1 849 600                           |
| Přeprava pojišťovaná proti lomu                   | <b>4</b>                    | 200   | 1088                      | 217 600                             |
| <b>CELKOVÁ NABÍDKOVÁ CENA bez DPH</b>             | <b>x</b>                    |   |                           | <b>3 916 800</b>                    |

Modelový počet zásilek zboží / osobních věcí: **1.088**

5b

| <b>Námořní přeprava</b>               |                             |   |                           |                                     |
|---------------------------------------|-----------------------------|---|---------------------------|-------------------------------------|
|                                       | Sazba (%)<br>DOPLNÍ UCHAZEČ | Cena za modelovou<br>hodnotu zásilky (Kč)<br>DOPLNÍ UCHAZEČ | Modelový počet<br>zásilek | Celková cena (Kč)<br>DOPLNÍ UCHAZEČ |
| Přeprava do/ze zámořských zemí        | <b>2,5</b>                  | 1700  | 160                       | 272 000                             |
| Přeprava pojišťovaná proti lomu       | <b>4</b>                    | 200   | 160                       | 32 000                              |
| Pojištění automobilů                  | <b>4</b>                    | 1200  | 100                       | 120 000                             |
| <b>CELKOVÁ NABÍDKOVÁ CENA bez DPH</b> | x                           |   |                           | <b>424 000</b>                      |

Modelový počet zásilek zboží / osobních věcí: **160**Modelový počet zásilek s automobily: **100**

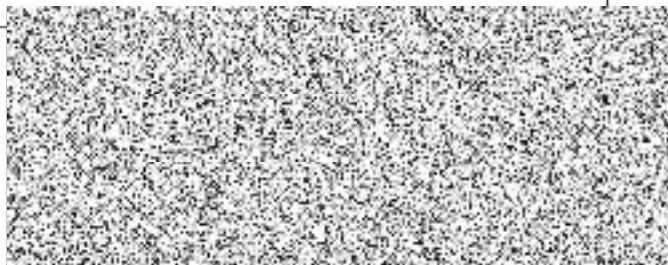
5c

| <b>Kamionová a silniční doprava</b>   |                             |   |                           |                                     |
|---------------------------------------|-----------------------------|---|---------------------------|-------------------------------------|
|                                       | Sazba (%)<br>DOPLNÍ UCHAZEČ | Cena za modelovou<br>hodnotu zásilky (Kč)<br>DOPLNÍ UCHAZEČ | Modelový počet<br>zásilek | Celková cena (Kč)<br>DOPLNÍ UCHAZEČ |
| Přeprava do/ze zemí Evropy            | <b>2,5</b>                  | 1700  | 41                        | 69 700                              |
| Přeprava do/ze zemí mimo EU           | <b>2,5</b>                  | 1700  | 41                        | 69 700                              |
| Přeprava pojišťovaná proti lomu       | <b>4</b>                    | 200   | 41                        | 8 200                               |
| Pojištění automobilů                  | <b>4</b>                    | 1200  | 12                        | 14 400                              |
| <b>CELKOVÁ NABÍDKOVÁ CENA bez DPH</b> | x                           |   |                           | <b>162 000</b>                      |

Modelový počet zásilek zboží / osobních věcí: **41**Modelový počet zásilek s automobily: **12**

|   |                     |
|---|---------------------|
| <b>CELKOVÁ NABÍDKOVÁ CENA bez DPH (Kč) DOPLNÍ UCHAZEČ</b><br>(za všechny druhy přepravy, tj. tabulky 5a – 5c) | <b>4 502 800 Kč</b> |
|---|---------------------|

V Praze dne 20/4/2015



## Příloha č. 6

## Tabulka „Nabídka stěhovacích služeb“

Níže uvedená nabídka platí pro stěhovací služby zajišťované v rámci České republiky – převoz diplomatických zásilek a osobních věcí zaměstnanců MZV z/na Letiště Václava Havla Praha.

Jedná se o služby poskytované při EXPORTU i IMPORTU zásilek z/do ČR.

Modelová adresa místa předání/převzetí v Praze: **Loretánské nám. 5, Praha 1**

1. Modelová adresa místa předání/převzetí mimo Prahu: **Mělnická Vrutice, okr. Mělník**

2. Modelová adresa místa předání/převzetí mimo Prahu: **Máchova ul., Jablonec nad Nisou**

6a

| Nabídka stěhovacích prací   |  |                         |                                     |
|---|--|-------------------------|-------------------------------------|
|   | Sazba za jednotku (Kč)<br>DOPLNÍ UCHAZEČ | Modelový počet jednotek | Celková cena (Kč)<br>DOPLNÍ UCHAZEČ |
| Cena za 1 km jízdy dopravního prostředku o objemu max. 12 m <sup>3</sup> <b>po Praze</b>        | 12                                       | 544                     | 6 528                               |
| Cena za 1 km jízdy dopravního prostředku o objemu max. 12 m <sup>3</sup> <b>mimo Prahu (1)*</b> | 12                                       | 272                     | 3 264                               |
| Cena za 1 km jízdy dopravního prostředku o objemu max. 12 m <sup>3</sup> <b>mimo Prahu (2)*</b> | 12                                       | 272                     | 3 264                               |
| Cena za 2 pracovníky / 1 hod. práce (nakládka - vykládka)                                       | 500                                      | 1088                    | 544 000                             |
| <b>Nabídková cena celkem v Kč bez DPH</b>   | <b>x</b>                                 |                         | <b>557 056</b>                      |

Modelový počet zásilek zboží / osobních věcí – doprava po Praze: **544**

Modelový počet zásilek zboží / osobních věcí – doprava mimo Prahu: **272**

Modelový počet zásilek zboží / osobních věcí - práce: **1.088**

\* Cenu jízdy mimo Prahu uvádějte bez nákladů na „mýtné“.



6b

| <b>Nabídka manipulačních prací</b>                                   |  |                            |                                     |
|--|--|----------------------------|-------------------------------------|
|  | Sazba za jednotku (Kč)<br>DOPLNÍ UCHAZEČ | Modelový počet<br>jednotek | Celková cena (Kč)<br>DOPLNÍ UCHAZEČ |
| Cena za ukotvení auta v kontejneru (standardní osobní vozidlo)       | 3500                                     | 112                        | 392 000                             |
| Cena za překládku kartonů do/z kontejneru                            | 13 / karton                              | 201                        | 2 613                               |
| Cena za manipulaci se zásilkou 400 kg na Letišti Václava Havla Praha | 1600                                     | 544                        | 870 400                             |
| <b>Nabídková cena celkem v Kč bez DPH</b>                            | <b>x</b>                                 | <b>x</b>                   | <b>126 5013</b>                     |

Modelový počet zásilek zboží / osobních věcí – vč. vozidla: **112**

Modelový počet zásilek zboží / osobních věcí – bez vozidla: **201**

Modelový počet zásilek zboží / osobních věcí - letecky: **544**

|   |                  |
|---|------------------|
| <b>CELKOVÁ NABÍDKOVÁ CENA bez DPH (Kč) DOPLNÍ UCHAZEČ<br/>(za všechny druhy práce, tj. tabulky 6a – 6b)</b> | <b>1 822 069</b> |
|---|------------------|

V Praze dne 20/4/2015



**DSV**

DSV Air & Sea s.r.o.

Právní území: 10/13/12, 16100 Praha 6 - Ruzyňe  
25708767, DIČ: CZ25708767

## Tabulka „Nabídka spedičních služeb“

Níže uvedená nabídka platí pro standardní spediční služby zajišťované v České republice při přepravě diplomatických zásilek a osobních věcí zaměstnanců MZV vybranými druhy přepravy. Jedná se o služby poskytované při EXPORTU i IMPORTU zásilek z/do ČR.

Modelová váha 1 zásilky při letecké přepravě: **400 kg** počet **544**  
 Modelový objem 1 zásilky při lodní přepravě: **20' kontejner** počet **260**  
 Modelový objem 1 zásilky při kamionové přepravě: **12 m<sup>3</sup>** počet **53**

7a

| Nabídka obstarání vývozních/dovozních dokladů                             |                             |   |                          |  |
|---|-----------------------------|---|--------------------------|--|
|   | Váha/objem modelové zásilky | Cena za modelovou zásilku (Kč) DOPLNÍ UCHAZEČ | Počet modelových zásilek | Cena za modelový počet zásilek (Kč) DOPLNÍ UCHAZEČ |
| Cena za obstarání dokladů k zásilce přepravované <b>letecky - EXPORT</b>  | <b>400 kg</b>               | 0 (zahrnuto v ceně dopravného)                | 544                      | 0  |
| Cena za obstarání dokladů k zásilce přepravované <b>letecky - IMPORT</b>  | <b>400 kg</b>               | 0 (zahrnuto v ceně dopravného)                | 544                      | 0  |
| Cena za obstarání dokladů k zásilce přepravované <b>lodí - EXPORT</b>     | <b>20'kontejner</b>         | 0 (zahrnuto v ceně dopravného)                | 260                      | 0  |
| Cena za obstarání dokladů k zásilce přepravované <b>lodí - IMPORT</b>     | <b>20'kontejner</b>         | 0 (zahrnuto v ceně dopravného)                | 260                      | 0  |
| Cena za obstarání dokladů k zásilce přepravované <b>kamionem - EXPORT</b> | <b>12 m<sup>3</sup></b>     | 250   | 53                       | 13 250   |
| Cena za obstarání dokladů k zásilce přepravované <b>kamionem - IMPORT</b> | <b>12 m<sup>3</sup></b>     | 250   | 53                       | 13 250   |
| <b>Nabídková cena celkem v Kč bez DPH</b>                                 | x                           | <b>X</b>                                      |                          | <b>26 500</b>                                      |

Nabídková cena musí zahrnovat vyhotovení všech standardních přepravních dokladů nezbytných pro realizaci vybraných druhů přeprav z/do České republiky.

| <b>Nabídka obstarání celního odbavení</b>                            |                             |  |                          |   |
|--|-----------------------------|--|--------------------------|---|
|  | Váha/objem modelové zásilky | Cena za modelovou zásilku (Kč)<br>DOPLNÍ UCHAZEČ | Počet modelových zásilek | Cena za modelový počet zásilek (Kč)<br>DOPLNÍ UCHAZEČ |
| Cena za celní odbavení zásilky přepravované <b>letecky - EXPORT</b>  | <b>400 kg</b>               | 500  | 544                      | 272 000   |
| Cena za celní odbavení zásilky přepravované <b>letecky - IMPORT</b>  | <b>400 kg</b>               | 500  | 544                      | 272 000   |
| Cena za celní odbavení zásilky přepravované <b>lodí - EXPORT</b>     | <b>20'kontejner</b>         | 500  | 260                      | 130 000   |
| Cena za celní odbavení zásilky přepravované <b>lodí - IMPORT</b>     | <b>20'kontejner</b>         | 500  | 260                      | 130 000   |
| Cena za celní odbavení zásilky přepravované <b>kamionem - EXPORT</b> | <b>12 m<sup>3</sup></b>     | 800  | 53                       | 42 400  |
| Cena za celní odbavení zásilky přepravované <b>kamionem - IMPORT</b> | <b>12 m<sup>3</sup></b>     | 800  | 53                       | 42 400  |
| <b>Nabídková cena celkem v Kč bez DPH</b>                            | x                           |  |                          | <b>888 800</b>  |

Nabídková cena musí zahrnovat vyhotovení všech celních dokladů nezbytných pro realizaci vybraných druhů přeprav z/do České republiky.

|  |                |
|--|----------------|
| <b>CELKOVÁ NABÍDKOVÁ CENA bez DPH (Kč) DOPLNÍ UCHAZEČ</b><br>(za všechny spediční služby, tj. tabulky 7a – 7b) | <b>915 300</b> |
|--|----------------|

Výše uvedené nabídky neobsahují poplatky účtované při nestandardních úkonech, jako např.:

- expresní odbavení zásilek
- odbavení nebezpečného zboží
- odbavení cenného zboží
- odbavení živých zvířat
- zajištění tranzitního povolení pro zásilky zbraní a munice
- skladné

- likvidace zásilek (nepřevzaté zboží)
- bezpečnostní ochrana „citlivého zboží“

Příplatky za výše uvedené (nestandardní) spediční služby budou, se souhlasem zadavatele, účtovány zvlášť a nejsou součástí této nabídky.

V Praze dne 20/4/2015



nsen

  
DSV Air & Sea s.r.o.  
Aviatická ul. 1010/10 Praha 6 - Ruzyně  
IČ: 20762767, DIČ: CZ25/08767



## Příloha č. 8

**Vzorový seznam přepravovaných osobních věcí**  
**List of personal effects**

Seznam osobních věcí píl/p. ....../List of personal effects belonging to Mrs./Mr.....,

přepravovaných z/transported from: .....

do/to: .....

| ks/pcs | předmět/article                                      | cena v Kč/price (CZK) | ks/pcs | předmět/article  | cena v Kč/price (CZK) |
|--------|--|-----------------------|--------|--|-----------------------|
|        | <b>Pánské oblečení</b><br><b>Men's clothing</b>      |                       |        | <b>Potřeby pro domácnost</b><br><b>Household effects</b> |                       |
|        | oblek/suit   |                       |        | příkrývka/blanket  |                       |
|        | kožich/fur coat                                      |                       |        | lůžkoviny/bedding  |                       |
|        | kabát/coat   |                       |        | polštář/pillow   |                       |
|        | kalhoty/trousers                                     |                       |        | ubrus/tablecloth   |                       |
|        | košile/shirt   |                       |        | ručník/towel   |                       |
|        | svetr/sweater  |                       |        | nádobi/kitchen utensils                                  |                       |
|        | prádlo/underwear                                     |                       |        | porcelán, sklo/china and glass                           |                       |
|        | doplňky/accessories                                  |                       |        | jídelní servis/dinner set                                |                       |
|        | boty/pair of shoes                                   |                       |        | kuch. potřeby/kitchen equipment                          |                       |
|        |  |                       |        | doplňky/accessories                                      |                       |
|        | <b>Dámské oblečení</b><br><b>Women's clothing</b>    |                       |        | televizor/TV set   |                       |
|        | šaty/dress   |                       |        | video/video set  |                       |
|        | kožich/fur coat                                      |                       |        | audio/video cas.+ Cds/audio/video cassettes, CDs         |                       |
|        | kabát/coat   |                       |        | video/video camera                                       |                       |
|        | kostým/suit  |                       |        | radio zn./radio set                                      |                       |
|        | sukně/skirt  |                       |        | DVD přehrávač/DVD recorder                               |                       |
|        | halenka/blouse                                       |                       |        | počítač/PC   |                       |
|        | svetr/sweater  |                       |        | pračka/washing machine                                   |                       |
|        | kalhoty/slacks                                       |                       |        | hol. strojek/electric razor                              |                       |
|        | prádlo/underwear                                     |                       |        | fén/hair dryer   |                       |
|        | doplňky/accessories                                  |                       |        | žehlička/iron  |                       |
|        | boty/pair of shoes                                   |                       |        | mikrovlnná trouba/MW oven                                |                       |
|        |  |                       |        | os. přehrávač/portable audio player                      |                       |
|        | <b>Dětské oblečení</b><br><b>Children's clothing</b> |                       |        | ventilátor/fan   |                       |
|        | šaty/suit of clothes                                 |                       |        | šicí stroj/sewing machine                                |                       |
|        | kabát/coat   |                       |        | espresso/espresso machine                                |                       |
|        | svetr/sweater  |                       |        | opékač/toaster   |                       |
|        | prádlo/underwear                                     |                       |        | jízdní kolo/bicycle                                      |                       |
|        | hračky/toys  |                       |        | pár lyží/pair of skis                                    |                       |
|        | kočárek/pram   |                       |        | kniha/book   |                       |
|        | boty/pair of shoes                                   |                       |        | obraz/picture  |                       |
|        |  |                       |        | foto/camera  |                       |
|        |  |                       |        | hodiny/clock   |                       |
|        |  |                       |        | vysavač/vacuum cleaner                                   |                       |
|        |  |                       |        | myčka/dishwasher   |                       |

Celkem pojišťovány osobní věci v hodnotě .....Kč, z toho proti lomu.....Kč.  
 Total insured value of personal effects: CZK, including accidental breakage insurance (for  
 luxury glass and china): CZK.

Za MZV ČR / Ministry of Foreign Affairs of the Czech Republic: .....

**DSV**

DSV Air & Sea s.r.o.  
Aviatická 1048/12, 161 00 Praha 6 - Ruzyně  
IČ: 25798767, DIČ: CZ25708767

