

## SMLOUVA O POSKYTNUTÍ DOTACE

uzavřená na základě dohody smluvních stran nikoliv na úkor ochrany kterékoliv ze smluvních stran ve smyslu § 1746 odst. 2 zákona č. 89/2012 Sb., občanský zákoník, ve znění pozdějších předpisů (dále jen „občanský zákoník“)  
ID O02810.0001

Č.j. HSJI-73-21/E-2019

### čl. 1

#### Smluvní strany

##### 1. Kraj Vysočina

se sídlem: Žižkova 57, 587 33 Jihlava  
zastoupený: MUDr. Jiřím Běhounkem, hejtmánem kraje  
IČO: 70890749  
bankovní spojení: [REDAKCE]  
číslo účtu: [REDAKCE]  
(dále jen „poskytovatel“)

##### 2. Česká republika - Hasičský záchranný sbor Kraje Vysočina

se sídlem: Ke Skalce 4960/32, 586 04 Jihlava  
zastoupený: plk. Mgr. Jiřím Němcem, ředitelem HZS Kraje Vysočina  
IČO: 70885184  
bankovní spojení: [REDAKCE]  
číslo účtu: [REDAKCE]  
(dále jen „příjemce“)

### čl. 2

#### Předmět a účel smlouvy

Předmětem této smlouvy je poskytnutí dotace poskytovatelem příjemci na projekt „Zpracování projektové dokumentace pro výstavbu stanice Jihlava“ za účelem zpracování projektové dokumentace na výstavbu objektu stanice HZS Kraje Vysočina s dislokací v městě Jihlava – blíže specifikováno v žádosti o poskytnutí dotace, která tvoří nedílnou součást této smlouvy jako Příloha (dále souhrnně jen „projekt“).

### Čl. 3

#### Závaznost návrhu

1. Doba platnosti tohoto návrhu smlouvy je omezena na 30 kalendářních dnů od prokazatelného doručení návrhu této smlouvy Příjemci.
2. Pokud tento návrh smlouvy nebude Příjemcem akceptován a podepsaný doručen na adresu uvedenou v záhlaví této smlouvy v termínu podle Čl. 3 odst. 1 této smlouvy, návrh smlouvy zaniká a nárok na dotaci nevznikne.

### Čl. 4

#### Závazek Příjemce

1. Příjemce dotaci za podmínek stanovených v této smlouvě přijímá a zavazuje se, že bude projekt realizovat svým jménem, na svou vlastní odpovědnost, v souladu s právními předpisy a podmínkami této smlouvy.
2. Příjemce se zavazuje vrátit dotaci do 15 kalendářních dnů, ode dne, kdy Poskytovateli písemně sdělí, že u projektu, který byl zrealizován, nebude nadále plnit podmínky dané touto smlouvou (udržitelnost, archivace, povinnost umožnit kontrolu apod.).

## Čl. 5 Dotace

1. Poskytovatel poskytuje Příjemci na projekt dotaci v celkové výši 4 000 000 Kč (slovy: čtyři miliony korun českých).
2. Pro účely této smlouvy se rozumí:
  - a) **Celkové náklady projektu** (objem projektu) jsou náklady tvořené součtem dotace a vlastním podílem Příjemce.
  - b) **Vlastní podíl Příjemce** jsou prostředky, které jsou tvořeny vlastními prostředky Příjemce.

<b>Celkové náklady projektu</b>	6 000 000 Kč
Výše dotace v Kč	4 000 000 Kč
Výše dotace v %	66,67 % z celkových nákladů na projekt
Vlastní podíl Příjemce v %	33,33 % z celkových nákladů na projekt
Vlastní podíl Příjemce v Kč	2 000 000 Kč

3. Výše dotace uvedená v Čl. 5. odst. 1 této smlouvy je maximální. Pokud skutečné celkové náklady projektu překročí celkovou výši nákladů projektu uvedenou v Čl. 5. odst. 2, uhradí Příjemce částku tohoto překročení z vlastních zdrojů. Pokud budou skutečné celkové náklady projektu nižší než výše dotace uvedená v čl. 5 odst. 1 této smlouvy, výše dotace bude úměrně snížena. Rozdíl mezi dotací uvedenou Čl. 5. odst. 1 této smlouvy a sníženou dotací, pokud už byla dotace vyplacena, je příjemce povinen vrátit na účet poskytovatele, a to do 15 dnů ode dne předložení závěrečné zprávy uvedené v Čl. 8 písm. f).
4. Dotace je veřejnou finanční podporou ve smyslu zákona č. 320/2001 Sb., o finanční kontrole ve veřejné správě a o změně některých zákonů (zákon o finanční kontrole), ve znění pozdějších předpisů, a vztahují se na ni všechna ustanovení tohoto zákona.

## Čl. 6 Způsob poskytnutí dotace

Dotace bude poskytnuta jednorázově bankovním převodem na účet Příjemce uvedený v záhlaví této smlouvy, a to nejpozději do 60 kalendářních dnů po podpisu této smlouvy oprávněnými zástupci obou smluvních stran.

## Čl. 7 Podmínky použití dotace

1. Příjemce je oprávněn čerpat dotaci k realizaci projektu a povinen projekt zrealizovat nejpozději do 31. 12. 2019.
2. Uznatelné náklady na realizaci projektu vznikají nejdříve 1. 1. 2019.
3. Čerpáním dotace se pro účely této smlouvy rozumí úhrada celkových nákladů souvisejících s realizací projektu, které nejsou touto smlouvou označeny jako náklady neuznatelné. Celkové náklady na projekt ve skutečné výši musí být vyúčtovány, uhrazeny a promítnuty v účetnictví Příjemce nejpozději do dne uvedeného v Čl. 7 odst. 1 této smlouvy.
4. Neuznatelné náklady na projekt jsou:
  - a) daně, s výjimkou uvedenou v Čl. 8 písm. d) této smlouvy,
  - b) mzdové náklady a ostatní osobní náklady a náklady na sociální a zdravotní pojištění Příjemce a jeho zaměstnanců,
  - c) náklady na nákup věcí osobní potřeby, které nesouvisejí s realizací projektu,

- d) úhrada úvěrů a půjček,
  - e) penále, pokuty,
  - f) náhrady škod a manka,
  - g) zálohové platby neuhrazené a nevyúčtované v době realizace projektu,
  - h) náklady na právní spory,
  - i) náklady na publicitu.
5. Uznatelné náklady jsou výdaje související s realizací projektu „Zpracování projektové dokumentace pro výstavbu stanice Jihlava“ – náklady spojené se zpracováním projektové dokumentace na stavbu objektu stanice HZS Kraje Vysočina s dislokací v městě Jihlava.
6. Vymezení neuznatelných a uznatelných nákladů vychází z definic jednotlivých položek druhového třídění rozpočtové skladby uvedených ve vyhlášce Ministerstva financí č. 323/2002 Sb., o rozpočtové skladbě.
7. V případě, že dojde k rozporu mezi Čl. 7 odst. 4 a odst. 5 této smlouvy a Přílohou této smlouvy, použijí se přednostně ustanovení Čl. 7 odst. 4 a odst. 5 této smlouvy. Pokud dále dojde k vzájemnému rozporu mezi Čl. 7 odst. 4 a odst. 5 této smlouvy, případně nebudou některé náklady uvedeny v těchto ustanoveních, platí, že se jedná o náklady (výdaje) neuznatelné.

## Čl. 8

### Základní povinnosti Příjemce

Příjemce se zavazuje:

- a) dotaci přijmout,
- b) realizovat projekt při dodržování této smlouvy a respektování zásad zdravého finančního řízení, zejména efektivnosti a hospodárnosti,
- c) vést účetnictví v souladu s obecně platnými předpisy, zejm. zákonem č. 563/1991 Sb., o účetnictví, ve znění pozdějších předpisů (dále jen „zákon o účetnictví“), a zajistit řádné a oddělené sledování dotací poskytnutých na akci a celkových nákladů na projekt. Pokud Příjemce nevede účetnictví podle zákona o účetnictví, je povinen vést daňovou evidenci podle zákona č. 586/1992 Sb., o daních z příjmů, ve znění pozdějších předpisů, rozšířenou tak, aby příslušné doklady vztahující se k dotaci splňovaly náležitosti účetního dokladu ve smyslu § 11 zákona o účetnictví, a aby předmětné doklady byly správné, úplné, průkazné, srozumitelné, vedené v písemné formě chronologicky a způsobem zaručujícím jejich trvalost a aby uskutečněné příjmy a výdaje byly vedeny analyticky ve vztahu k akci (na dokladech musí být jednoznačně uvedeno, že se vážou k projektu). Příjemce odpovídá za řádné vedení a viditelné označení **prvotních účetních dokladů** prokazujících celkové náklady na projekt (faktury, výdajové pokladní doklady apod.) uvedením „**spolufinancováno z dotace Kraje Vysočina ID O02810.0001**“,
- d) zajistit, aby do celkových nákladů na projekt nebyly zahrnuty náklady na vlastní daně. Všechny náklady musí být kalkulovány bez daně z přidané hodnoty (dále jen „DPH“) v případě, kdy Příjemce je jejím plátcem. Výjimkou jsou pouze takové náklady, u nichž Příjemce nemůže uplatnit odpočet DPH na vstupu podle zákona č. 235/2004 Sb., o dani z přidané hodnoty, ve znění pozdějších předpisů. V takovém případě může Příjemce dotaci využít i na finanční krytí takové DPH, která je účtována jako náklad.
- e) prokázat úhradu celkových nákladů na projekt, a to buď výpisem ze svého bankovního účtu (možno i výpisem z elektronického bankovníctví), nebo svými pokladními doklady,
- f) doručit Poskytovateli do **15. 1. 2020** závěrečnou zprávu
  - stručný popis realizovaného projektu,
  - finanční vyúčtování projektu s potvrzením pravdivosti a správnosti finančního vyúčtování,

- kopie prvotních resp. účetních dokladů prokazující výši celkových nákladů projektu,
  - kopie záznamů prokazující zaúčtování a oddělené sledování celkových nákladů na projekt dle Čl. 8 písm. c), např. výpisy z účetních knih, apod....
- g) umožnit kontrolu v souladu s Čl. 9 této smlouvy,
- h) po dobu, kdy je Poskytovatel oprávněn provádět kontrolu dle Čl. 9 odst. 2 této smlouvy archivovat následující podkladové materiály:
- tuto smlouvu,
  - originály dokladů, prokazujících celkové náklady na projekt (faktury, výdajové pokladní doklady apod.), jejich úhradu a zaúčtování,
  - prostou kopii závěrečné zprávy a finančního vyúčtování projektu,
- i) zajistit publicitu v souladu s Čl. 10 této smlouvy.

### **Čl. 9 Kontrola**

1. Poskytovatel je oprávněn provádět kontrolu plnění této smlouvy a finanční kontrolu ve smyslu zákona č. 320/2001 Sb., o finanční kontrole ve veřejné správě a o změně některých zákonů (zákon o finanční kontrole), ve znění pozdějších předpisů (dále jen „kontrola“).
2. Poskytovatel je oprávněn provádět kontrolu v průběhu realizace projektu i po jejím dokončení, a to po dobu deseti let počítaných od 1. ledna roku následujícího po roce, v němž měla být splněna poslední z povinností stanovených Čl. 8 písm. a) – písm. f) a písm. i) této smlouvy.
3. Příjemce je povinen poskytnout součinnost při výkonu kontrolní činnosti dle Čl. 9 této smlouvy.

### **Čl. 10 Publicita**

Příjemce je povinen v případě informování sdělovacích prostředků o projektu uvést fakt, že projekt byl podpořen Poskytovatelem.

### **Čl. 11 Udržitelnost projektu**

Udržitelnost se nevyžaduje.

### **Čl. 12 Důsledky porušení povinností Příjemce**

V případě, že se Příjemce dopustí porušení rozpočtové kázně ve smyslu zákona č. 250/2000 Sb., o rozpočtových pravidlech územních rozpočtů, bude postupováno dle ustanovení tohoto zákona.

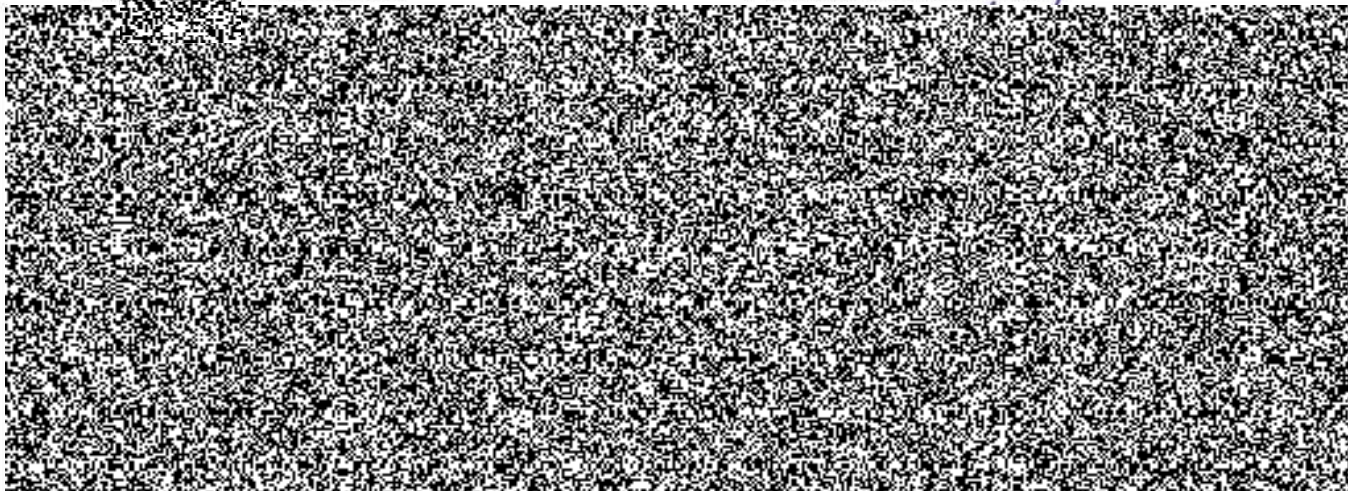
### **Čl. 13 Závěrečná ujednání**

1. Tato smlouva nabývá platnosti dnem podpisu oprávněnými zástupci obou smluvních stran a účinnosti dnem uveřejnění v informačním systému veřejné správy – Registru smluv.
2. Smluvní strany se dohodly, že zákonnou povinnost dle § 5 odst. 2 zákona č. 340/2015 Sb., o zvláštních podmínkách účinnosti některých smluv, uveřejňování těchto smluv a o registru smluv (zákon o registru smluv) splní poskytovatel.

3. Kontaktní osobou Poskytovatele oprávněnou a povinnou poskytovat Příjemci veškerou nezbytnou součinnost dle této smlouvy je Ing. Bc. Pavel Dvořák, tel: 564 602 122, email: dvorak.pavel@kr-vysocina.cz.
4. Jakékoli změny této smlouvy lze provádět pouze formou písemných postupně číslovaných dodatků na základě dohody obou smluvních stran s výjimkou změny Čl. 1 a Čl. 13 odst. 3 této smlouvy. Změnu identifikačních údajů Příjemce uvedených v Čl. 1 této smlouvy je oprávněn provést Příjemce jednostranně s tím, že tuto změnu je povinen oznámit poskytovateli. Změnu Čl. 13 odst. 3 této smlouvy je oprávněn provést poskytovatel jednostranně s tím, že tuto změnu je povinen oznámit Příjemci. Změny v realizaci akce uvedené ve Čl. 2 této smlouvy, které zásadním způsobem mění zaměření Projektu, není možné povolit.
5. Vztahy touto smlouvou neupravené se řídí příslušnými ustanoveními občanského zákoníku.
6. Vzhledem k veřejnoprávnímu charakteru poskytovatele Příjemce výslovně prohlašuje, že je s touto skutečností obeznámen a souhlasí se zveřejněním smluvních podmínek obsažených v této smlouvě v rozsahu a za podmínek vyplývajících z příslušných právních předpisů, zejména zákona č. 106/1999 Sb., o svobodném přístupu k informacím, ve znění pozdějších předpisů. Smluvní strany se zavazují, že obchodní a technické informace, které jim byly svěřeny druhou stranou, nepřístupní třetím osobám bez písemného souhlasu druhé strany a nepoužijí tyto informace k jiným účelům, než je plnění podmínek této smlouvy.
7. Smluvní strany souhlasí s tím, aby smlouva byla uvedena v evidenci smluv, vedené Hasičským záchranným sborem Kraje Vysočina. Smluvní strany výslovně souhlasí, že jejich osobní údaje uvedené v této smlouvě budou zpracovány pro účely vedení evidence smluv.
8. Tato smlouva je sepsána ve dvou vyhotoveních, z nichž jedno je určeno pro Poskytovatele a druhé pro Příjemce. Každá ze smluvních stran obdrží po jednom vyhotovení smlouvy.
9. Smluvní strany prohlašují, že tato smlouva byla sepsána na základě pravdivých údajů, podle jejich svobodné a vážné vůle, a na důkaz toho připojují své vlastnoruční podpisy.
10. Nedílnou součástí této smlouvy je Příloha – Žádost o poskytnutí příspěvku na projektovou dokumentaci – Výstavba stanice Jihlava ze dne 13. 1. 2019.
11. O poskytnutí dotace dle této smlouvy rozhodlo Zastupitelstvo Kraje Vysočina dne 19. 3. 2019 usnesením č. 0092/02/2019/ZK.

V Jihlavě dne ..... 26. 03. 2019

11. 04. 2019  
V Jihlavě dne .....



**Příloha č. 1 :**

**k Žádosti o poskytnutí příspěvku na projektovou dokumentaci – výstavba stanice Jihlava  
č.j. HSJI-222-1/POD,VYP-2019**

<b>Základní informace o žadateli</b>	
<b>Organizační složka státu</b> (žadatel)	ČR – Hasičský záchranný sbor Kraje Vysočina
<b>Sídlo</b> (adresa)	Ke Skalce 4960/32 586 04 Jihlava
<b>IČO</b>	708 85 184
<b>Statutární zástupce žadatele</b> (titul, jméno, příjmení, funkce)	plk. Mgr. Jiří Němec, krajský ředitel
<b>Bankovní spojení</b>	Česká národní banka, pobočka Brno
<b>Číslo účtu</b>	19-15032881/0710
<b>Kontaktní osoba</b> (jméno, příjmení, telefon a e-mail)	plk. Mgr. Jiří Němec, mob.: 725 105 105, jiri.nemec@hasici-vysocina.cz

<b>Informace o projektu</b>	
<b>Název projektu</b>	Zpracování projektové dokumentace pro výstavbu stanice Jihlava
<b>1. Časový harmonogram projektu</b> (začátek – ukončení)	Rok 2019 s vyúčtováním do 31. 12. 2019 vč. vratky případně nespotřebované části příspěvku
<b>2. Účel, na který žadatel chce dotaci použít</b>	Příspěvek bude využit ke zpracování projektové dokumentace na výstavbu objektu stanice HZS kraje Vysočina s dislokací v městě Jihlava – bližší informace v důvodové zprávě HZS Kraje Vysočina.



<p><b>3. Odůvodnění žádosti</b></p>	<p>Potřeba zajištění odpovídajících prostor pro výkon služby krajské centrální stanice Jihlava. Stávající dislokace stanice Jihlava na ulici Sokolovská 2 je nevyhovující, objekt je v užívání od roku 1959 a v současné době již neumožňuje dislokaci speciální techniky, kterou je nutné garážovat mimo objekt stanice. HZS Kraje Vysočina tak v budoucnu nedokáže reagovat na nové hrozby s využitím potenciálu početního stavu hasičů na krajské centrální stanici. Cílem je projektová dokumentace na výstavbu nové stanice s místem dislokace v areálu HZS Kraje Vysočina v areálu bývalých kasáren AČR na Brněnském kopci, kde je v části areálu dislokována rota záchranného útvaru HZS ČR. Pozemek je v majetku HZS Kraje Vysočina (bližší informace v důvodové zprávě). <b>Celková předpokládaná hodnota projektové dokumentace je ve výši 6 mil. Kč. HZS Kraje Vysočina zajišťuje kofinanční podíl na krytí projektu ze státního rozpočtu v hodnotě 2 mil. Kč.</b></p>
<p><b>4. Požadovaná částka</b></p>	<p><b>4 000 000,- Kč</b></p>
<p><b>5. Seznam dokladů</b> (uvedte seznam všech dokladů, které k žádosti přikládáte).</p>	<p>1) Výpis z registru ekonomických subjektů (<i>k bodu 6a</i>)  2) Rozhodnutí o ustanovení krajského ředitele (<i>k bodu 6a</i>)  3) Prohlášení k žádosti o poskytnutí příspěvku na požární ochranu na rok 2019 (<i>k bodům 6b</i>) a <i>6c</i>)</p>
<p><b>6. Je-li žadatel právnickou osobou, předloží identifikaci:</b></p> <p>a) <b>osob zastupujících právnickou osobu s uvedením právního důvodu zastoupení – viz přiložené doklady</b></p> <p>b) <b>osob, s podílem v této právnické osobě</b> (<i>jedná se například o seznam členů spolku, seznam akcionářů, seznam členů družstva, seznam členů svazku obcí atd.</i>) – viz. prohlášení</p> <p>c) <b>osob, v nichž má přímý podíl, a výši tohoto podílu</b> (<i>jedná se o seznam právnických osob, v kterých má žadatel podíl, je členem apod.</i>) – viz. prohlášení</p> <p>d) Uvedené náležitosti dle bodu b) a c) lze doložit jako prostý přehled potvrzený osobou oprávněnou jednat jménem žadatele. <b>Pokud jsou údaje dle bodů b) a c) pro žadatele irelevantní, uvede žadatel rovněž tuto skutečnost.</b></p>	

V Jihlavě dne 13. 01. 2019

