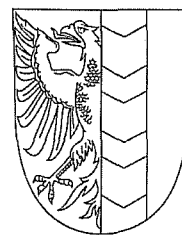




STATUTÁRNÍ MĚSTO OPAVA



MMOPP006R2LE

SMLOUVA O VÝPŮJČCE NEBYTOVÉHO PROSTORU

Článek I. Smluvní strany

Půjčitel: **Statutární město Opava**
Se sídlem: **Horní náměstí 69, 746 26 Opava**
IČ: **00300535**
DIČ: **CZ00300535**
Číslo účtu: **[REDACTED]**
Bankovní spojení: **Česká spořitelna, a.s., pobočka Opava**
Zastoupen: **[REDACTED] primátorem**

dále také jen „půjčitel“

Vypůjčitel: **Slezský spolek neslyšících**
Se sídlem: **Dolní náměstí 20-21, 746 01 Opava**
IČ: **26994208**
Číslo účtu: **[REDACTED]**
Bankovní spojení: **Fio banka, a.s.**
Jednající: **[REDACTED]**

dále také jen „vypůjčitel“

Článek II.

Předmět výpůjčky

1. Půjčitel je vlastníkem budovy č.p. 131, objekt k bydlení, ležící v části obce Město na pozemku parc. č. 298, katastrální území Opava – Město, na adrese Horní náměstí 48, 746 01 Opava (dále také jen „předmětná budova“).
2. Půjčitel touto smlouvou přenechává vypůjčitelu do výpůjčky část nebytových prostor nacházejících se ve čtvrtém nadzemním podlaží předmětné budovy, jež jsou vymezeny v Příloze č. 1, která je nedílnou součástí této smlouvy, a jejichž celková výměra činí 75,25 m² (dále také jen „předmětné nebytové prostory“ nebo „předmět výpůjčky“).
3. Vypůjčitel předmětné nebytové prostory přijímá do svého užívání a zavazuje se předmět výpůjčky užívat sjednaným způsobem a k dohodnutému účelu a plnit další povinnosti stanovené touto smlouvou.

Článek III.

Účel výpůjčky

1. Vypůjčitel se zavazuje užívat předmětné nebytové prostory výhradně za účelem provozování kanceláře a kontaktního místa sdružení.
2. Údaj o předmětu podnikání v provozovně umístěné v předmětných nebytových prostorách dle výpisu z registru ekonomických subjektů: činnosti ostatních organizací sdružujících osoby za účelem prosazování společných zájmů a činnosti organizací na ochranu a zlepšení postavení etnických, menšinových a jiných speciálních skupin.
3. Kopie příslušného výpisu z registru ekonomických subjektů vypůjčitele tvoří Přílohu č. 2, která je nedílnou součástí této smlouvy.

Článek IV.

Doba výpůjčky

Výpůjčka se sjednává na dobu neurčitou s účinností ode dne 1.4.2012.

Článek V.

Služby spojené s užíváním předmětu výpůjčky

1. Půjčitel se zavazuje zabezpečovat řádné plnění následujících služeb, jejichž poskytování je s užíváním předmětu výpůjčky spojeno:
 - dodávka vody včetně odvádění odpadních vod (vodné a stočné)
 - dodávka elektrické energie (elektrická energie, teplo na vytápění)
 - servis výtahu.
2. Vypůjčitel se zavazuje platit půjčitelu cenu poskytovaných služeb. Půjčitel neodpovídá za přerušení dodávek těchto služeb z důvodů na straně dodavatelů těchto služeb nebo na straně vypůjčitele.
3. Ostatní služby spojené s užíváním předmětných nebytových prostor je povinen si sám a na svůj účet zajistit vypůjčitel.
4. Vypůjčitel se zavazuje platit v souvislosti s užíváním předmětu výpůjčky zálohy na cenu služeb uvedených v odst. 1 tohoto článku smlouvy ve výši **55.664,- Kč (slovy: padesátšesttisícšestsetšedesátčtyřikorunyčeské) ročně, tj. 13.916,- Kč čtvrtletně.**
5. Smluvní strany se dohodly na splatnosti ceny služeb a platebních podmínkách následovně: zálohy na cenu služeb se vypůjčitel zavazuje pronajímateli platit **čtvrtletně** tak, že zálohy na cenu služeb za kalendářní čtvrtletí jsou splatné vždy **do 25. dne prvního měsíce daného kalendářního čtvrtletí**, tj. za první čtvrtletí do dne 25. 1., za druhé čtvrtletí do dne 25. 4., za třetí čtvrtletí do dne 25. 7. a za čtvrté čtvrtletí do dne 25. 10. daného roku.
6. Půjčitel je povinen každoročně vypůjčitelu vyúčtovat zaplacené zálohy na cenu služeb způsobem uvedeným v Evidenčním listu. Vyúčtování zaplacených záloh na cenu služeb půjčitel provede neprodleně po vyúčtování ceny služeb příslušným dodavatelem těchto služeb po skončení zúčtovacího období, kterým je zpravidla kalendářní rok, nejpozději do 30. 4. následujícího kalendářního roku, resp. do čtyř měsíců po skončení zúčtovacího období. Případné nedoplatky je vypůjčitel povinen půjčitelu zaplatit do 20 dnů ode dne doručení výzvy půjčitele k zaplacení nedoplatku vypůjčitelu. Případné přeplatky půjčitel vrátí vypůjčitelu do 20 dnů po vyúčtování poskytnutých služeb příslušným dodavatelem.
7. Nesdělí-li půjčitel vypůjčitelu písemně jiné bankovní spojení, je vypůjčitel povinen platit cenu služeb a zálohy na cenu služeb bezhotovostním převodem na tento bankovní účet:
 - číslo účtu: [REDAKCE]
 - vedený u České spořitelny, a.s., pobočka Opava
 - variabilní symbol: 9096000072

8. Smluvní strany konstatují, že úhrada za služby spojené s užíváním předmětu výpůjčky se nezahrnuje do základu DPH ve smyslu § 36 odst. 11 ZDPH.
9. Nedílnou součástí této smlouvy je Evidenční list, který tvoří *Přílohu č.3* této smlouvy a v němž je uvedeno zejména přesné vymezení služeb, které se půjčitel zavazuje zabezpečovat, cena nebo způsob stanovení ceny těchto služeb a výše záloh, které se vypůjčitel zavazuje půjčiteli za poskytované služby platit.
10. Půjčitel si vyhrazuje právo jednostranně upravit výši záloh na cenu služeb, a to zejména v závislosti na výši skutečných nákladů na dané služby. Novou výši záloh na cenu služeb sdělí půjčitel vypůjčiteli písemně. Vypůjčitel se zavazuje takto provedenou úpravu výši záloh akceptovat a respektovat.
11. V případě prodloužení vypůjčitele se zaplacením ceny služeb nebo zálohy na cenu služeb je vypůjčitel povinen zaplatit půjčiteli smluvní pokutu ve výši 0,1% z dlužné částky za každý den prodloužení. Zaplacením smluvní pokuty není dotčeno právo půjčitele na náhradu škody.

Článek VI.

Předání předmětu výpůjčky vypůjčiteli

1. O předání předmětu výpůjčky vypůjčiteli se smluvní strany zavazují sepsat protokol, jehož obsahem musí být alespoň popis stavu předmětu výpůjčky, datum a podpisy smluvních stran. Nepodepíše-li vypůjčitel předávací protokol, není půjčitel povinen předmět výpůjčky vypůjčiteli předat.
2. Předávací protokol sepíše smluvní strany ve dvou stejnopisech s platností originálu, z nichž každá smluvní strana obdrží jedno vyhotovení.

Článek VII.

Další práva a povinnosti smluvních stran

1. Půjčitel je povinen odevzdat předmět výpůjčky vypůjčiteli ve stavu způsobilém ke smluvenému, příp. obvyklému užívání a v tomto stavu jej svým nákladem udržovat. Vypůjčitel podpisem této smlouvy potvrzuje, že byl se stavem předmětu výpůjčky podrobně seznámen a že jej v tomto stavu, který je způsobilý ke smluvenému užívání, přijímá do svého užívání.
2. Vypůjčitel je oprávněn a povinen užívat předmět výpůjčky výhradně k účelu uvedenému v této smlouvě a přiměřeně povaze a určení předmětu výpůjčky.
3. Vypůjčitel je povinen provádět v předmětných nebytových prostorách na své náklady drobné opravy a běžnou údržbu alespoň v rozsahu stanoveném v ust. § 5 nařízení vlády č. 258/1995 Sb., kterým se provádí občanský zákoník.
4. Vypůjčitel je povinen pečovat o to, aby na předmětu výpůjčky nevznikla škoda. Vypůjčitel odpovídá za poškození předmětu výpůjčky; vypůjčitel je přitom odpovědný nejen za vlastní jednání, ale také za jednání třetích osob, jimž umožnil přístup do předmětu výpůjčky. Vypůjčitel je povinen provádět opravy předmětu výpůjčky, jejichž potřeba vznikne zaviněním vypůjčitele.
5. Vypůjčitel se zavazuje zabezpečit předmětné nebytové prostory před násilným vniknutím a uzamykat společné prostory předmětné budovy. Bude-li vypůjčitel využívat předmět výpůjčky ve všední dny po osmnácté hodině a mimo pracovní dny, je vypůjčitel povinen uzamykat předmětnou budovu i v době své přítomnosti v předmětné budově a v předmětu výpůjčky.
6. Vypůjčitel si zajistí pojištění věcí v předmětu výpůjčky umístěných. Půjčitel neodpovídá vypůjčiteli za škody vzniklé vypůjčiteli krádeží, živelnou pohromou apod. Půjčitel prohlašuje, že předmětné nebytové prostory jsou pojištěny v rámci pojištění předmětné budovy.
7. Vypůjčitel se zavazuje zajistit kontrolu stavu předmětu výpůjčky z hlediska požární prevence a dodržování bezpečnosti práce, dodržování veškerých obecně závazných a právní předpisů vztahujících se k užívání předmětu výpůjčky.
8. K jakýmkoli změnám předmětu výpůjčky (zejména stavebním úpravám) či změnám využití předmětu výpůjčky se vypůjčitel zavazuje vyžádat písemný souhlas půjčitele. Bez tohoto souhlasu nesmí vypůjčitel provést jakoukoli změnu či úpravu předmětu výpůjčky.
9. Vypůjčitel je povinen bez zbytečného odkladu oznámit půjčiteli potřebu oprav, které má půjčitel provést (tedy s výjimkou drobných oprav a běžné údržby, které je povinen dle článku VII. odst. 3 této smlouvy provádět vypůjčitel), a umožnit provedení těchto i jiných nezbytných oprav; jinak vypůjčitel odpovídá za škodu, která nesplněním povinnosti vznikla.
10. Vypůjčitel se zavazuje udržovat pořádek a čistotu v předmětu výpůjčky, jakož i ve společných prostorách předmětné budovy a v prostoru před vstupem do předmětné budovy. Případné znečištění bude odstraněno na náklady vypůjčitele, který se zavazuje náklady s tím spojené půjčiteli nahradit.
11. Půjčitel je oprávněn kdykoli požadovat přístup do předmětu výpůjčky za účelem kontroly, zda vypůjčitel užívá předmět výpůjčky řádným způsobem. Vypůjčitel je povinen toto právo půjčitele respektovat a umožnit půjčiteli na jeho výzvu přístup do předmětu výpůjčky.

12. Vypůjčitel je oprávněn k odběru elektrické energie a vody ze stávajících rozvodů. Elektrickou energii nesmí vypůjčitel užívat bez souhlasu půjčitele k provozu zařízení sloužících k vytápění nebo k provozu zařízení umístěných mimo předmětné nebytové prostory.
13. Vypůjčitel je povinen po předchozí výzvě umožnit půjčiteli nebo jím pověřené osobě provedení instalace a údržby zařízení pro měření odběru vody, jakož i odpočet naměřených hodnot. Stejně je povinen umožnit přístup k dalším technickým zařízením, pokud jsou součástí předmětných nebytových prostor a náleží půjčiteli.

Článek VIII.

Skončení výpůjčky

1. Ukončení výpůjčky je možné dohodou nebo písemnou výpovědí kterékoliv ze smluvních stran i bez udání důvodu.
2. Je-li smlouva vypovězena, skončí výpůjčka uplynutím výpovědní lhůty, která činí tři měsíce a počítá se od prvního dne měsíce následujícího po doručení výpovědi.
3. Nejpozději poslední den trvání výpůjčky je vypůjčitel povinen předmět výpůjčky vyklidit a vrátit jej půjčiteli, a to ve stavu, v jakém jej převzal, s přihlédnutím k obvyklému opotřebení. Předmět výpůjčky musí být předán nepoškozený a uklizený. O vrácení předmětu výpůjčky se smluvní strany zavazují sepsat protokol, který bude obsahovat alespoň datum vrácení předmětu výpůjčky půjčiteli, popis stavu, v jakém se předmět výpůjčky nachází, a podpisy smluvních stran. Předávací protokol bude sepsán ve dvou stejnopisech s platností originálu, z nichž každá smluvní strana obdrží jedno vyhotovení.
4. V případě, že vypůjčitel nevrátí předmět výpůjčky nebo jeho část půjčiteli řádně a včas, je vypůjčitel povinen zaplatit půjčiteli smluvní pokutu ve výši 500,- Kč za každý den prodlení s vrácením předmětu výpůjčky nebo jeho části půjčiteli. Zaplacením smluvní pokuty není dotčeno právo půjčitele na náhradu škody.

Článek IX.

Závěrečná ustanovení

1. Tuto smlouvu lze měnit či doplňovat pouze písemnou formou.
2. Nedílnou součástí této smlouvy je *Příloha č. 1* – vymezení předmětných nebytových prostor, *Příloha č. 2* – kopie výpisu z registru ekonomických subjektů vypůjčitele a *Příloha č. 3* – Evidenční list.
3. Tato smlouva je sepsána ve dvou stejnopisech s platností originálu, z nichž každá smluvní strana obdrží jedno vyhotovení.
4. Tato smlouva je uzavřena svobodně a vážně, nikoli v tísní či za nápadně nevýhodných podmínek, je určitá a smluvním stranám zcela srozumitelná, což smluvní strany potvrzují svými podpisy.
5. Záměr půjčitele vypůjčit předmět výpůjčky byl zveřejněn vyvěšením na úřední desce Magistrátu města Opavy v období od 1.2.2012 do 17.2.2012 pod číslem 93/12, bod. 1.
6. Smluvní strany výslovně souhlasí s tím, že tato smlouva může být bez jakéhokoliv omezení zveřejněna na oficiálních internetových stránkách Statutárního města Opavy (www.opava-city.cz). Souhlas se zveřejněním se týká i případných osobních údajů uvedených v této smlouvě, kdy je tento odstavec smluvními stranami brán jako souhlas se zpracováním osobních údajů ve smyslu zákona č. 101/2000 Sb., o ochraně osobních údajů a o změně některých zákonů, ve znění pozdějších předpisů, a tedy Statutární město Opava má mimo jiné právo uchovávat a zveřejňovat osobní údaje v této smlouvě obsažené.
7. Tato smlouva byla schválena Radou Statutárního města Opavy dne 16.4.2012, číslo usnesení 1212/38 RM 12.

V Opavě dne 26 -06- 2012

Za půjčitele:

Po dobu nepřítomnosti zastupuje

V Opavě dne 26 -06- 2012

Za vypůjčitele:

primátor



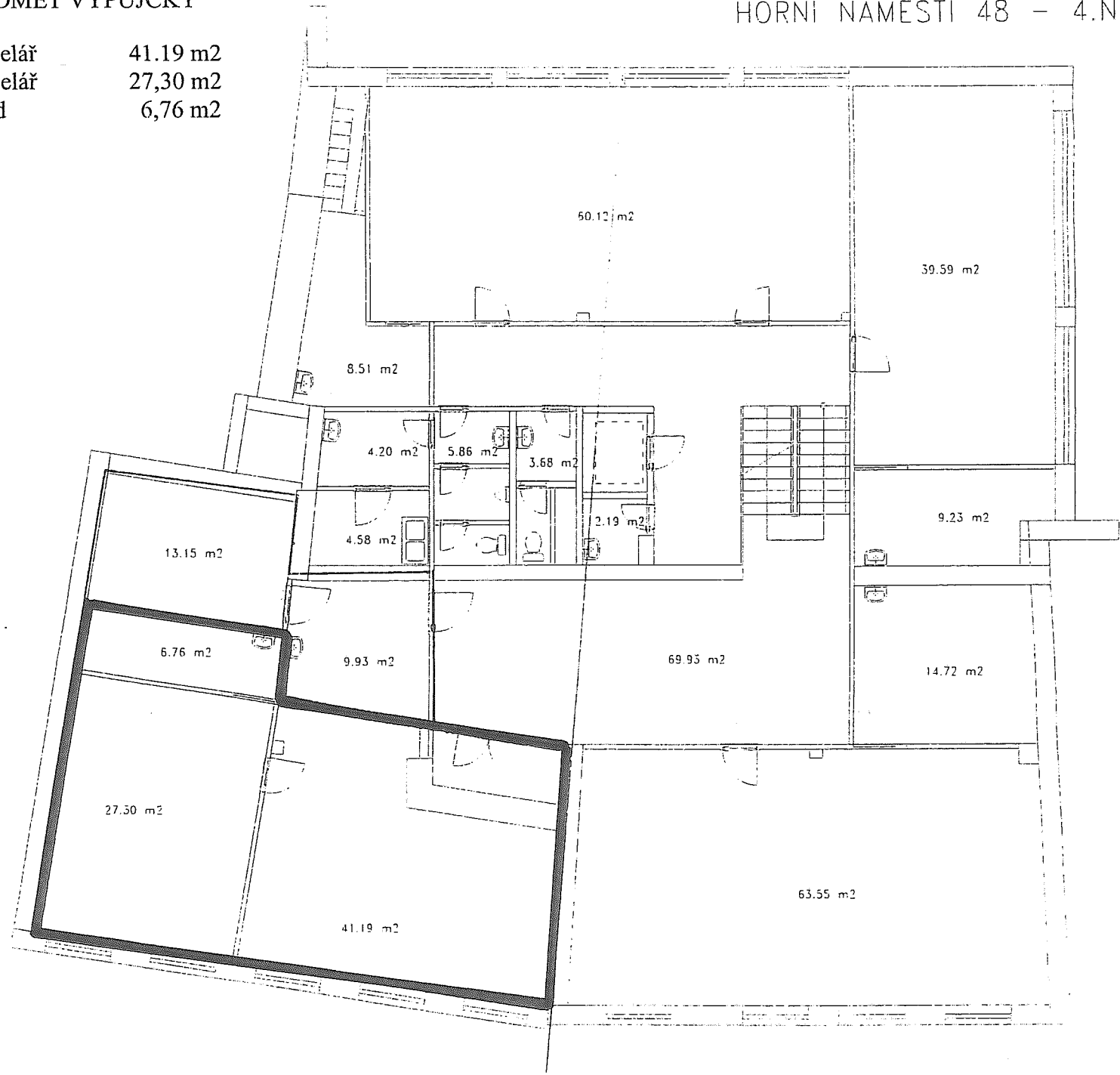
SLEZSKÝ SPOLEK
-1- NESLYŠÍCÍCH
Dolní nám. 20-21
746 01 OPAVA 1

HORNÍ NÁMĚSTÍ 48 - 4.N.P.



- PŘEDMĚT VÝPŮJČKY

kancelář	41.19 m ²
kancelář	27,30 m ²
sklad	6,76 m ²



Výpis z Registru ekonomických subjektů ČSÚ v ARES

(Datum aktualizace databáze: 31.1.2011)

Tento výpis má pouze informativní charakter, výpis nemusí obsahovat nejaktuálnější údaje a nemá žádnou právní moc.

Základní údaje

IČ: 26994208
obchodní firma: Slezský spolek neslyšících
právní forma: 701 - Sdružení (svaz, spolek, společnost, klub aj.)
datum vzniku: 16.3.2005
sídlo: 74601 Opava - Opava (nečleněná část města) - Město, Dolní náměstí
20-21
ZÚJ: 555321 - Opava (nečleněná část města)
okres: CZ0805 - Opava

Klasifikace ekonomických činností - CZ-NACE

949900: Činnosti ostatních organizací sdružujících osoby za účelem prosazování společných zájmů j. n.
949960: Činnosti organizací na ochranu a zlepšení postavení etnických, menšinových a jiných speciálních skupin

Statistické údaje

institucionální sektor: 15000 - Neziskové instituce sloužící domácnostem
velikostní kat. dle počtu zam.: Neuvedeno

Tento výpis byl pořízen prostřednictvím IS ARES dne 24.2.2012 v 10:38:33
Copyright © 2012, Ministerstvo financí ČR, ares@mfcz.cz

EVIDENČNÍ LIST nebytového prostoru

Půjčitel: Statutární město Opava IČ 00300535
Horní nám. 69, Opava
Banka: Česká spořitelna, a.s., pobočka Opava
Číslo účtu [REDAKCE]
Vypůjčitel: Slezský spolek neslyšících, sdružení IČ 26994208
Dolní náměstí 20-21, 746 01 Opava

Nebytových prostor ve 4 NP budovy č.p. 131 na pozemku parc.č. 298 na adrese Horní náměstí 48, 746 01 Opava

Nebytový prostor

Místnost	Půdorysná plocha	Užitná plocha	Koef. vytáp.	Koef. výšky	Koef. ztrát	Vytápěná plocha
kancelář	41.19	41.19				
kancelář	27.30	27.30				
sklad	6.76	6.76				
CELKEM m2:	75.25					

Zálohy na služby

Zálohy na služby spojené s užíváním nebytového prostoru jsou stanoveny odborným odhadem, který vychází z nákladů za minulého období a s vypůjčitelem jsou dohodnuty. Případné nedoplatky nebo přeplatky řeší článek V. odst. 6 [REDAKCE] o výpůjčce nebytového prostoru.

Vodné a stočné	2.020,-Kč/rok
vyúčtování dle podlahové plochy a ceny dodavatele	
Elektrická energie (el. energie + teplo na vytápění)	52.748,-Kč/rok
vyúčtování dle podlahové plochy a ceny dodavatele	
Servis výtahu	896,-Kč/rok
vyúčtování dle podlahové plochy a ceny dodavatele	
Zálohy na služby celkem	55.664,-Kč/rok

Celkové poplatky

Služby spojené s užíváním nebytového prostoru (ceny služeb s DPH):

Vodné a stočné	2.020,-Kč ročně	tj.	505,-Kč čtvrtletně
Elektrická energie	52.748,-Kč ročně	tj.	13.187,-Kč čtvrtletně
Servis výtahu	896,-Kč ročně	tj.	224,-Kč čtvrtletně
POPLATKY CELKEM:	55.664,-Kč ročně	tj.	13.916,-Kč čtvrtletně

Interval platby - čtvrtletně do 25. dne prvního měsíce běžného kalendářního čtvrtletí dle ustanovení smlouvy.

Souhlasím s údaji v tomto evidenčním listě

V Opavě dne 24.2.2012

Vyhotovil (a):

.....
za pronajímatele

.....
za nájemce



SLEZSKÝ SPOLEK
- 1. NESLYŠÍCÍCH
Dolní nám. 20-21
746 01 OPAVA 1