

SMLOUVA O DÍLO

č. 6440-0412-2019-012

Níže uvedeného dne, měsíce a roku, smluvní strany:

1. Česká republika – Ministerstvo obrany

Sídlo: Tychonova 221/1, 160 01 Praha 6

IČO: 60162694

DIČ: CZ60162694

Bankovní spojení: Česká národní banka, Na Příkopě 28, Praha 1

Číslo účtu: 404881/0710

Za kterou jedná: [redacted] vedoucí oddělení provozu Praha odboru provozu nemovité infrastruktury Agentury hospodaření s nemovitým majetkem, oprávněný k jednání ve smyslu ustanovení § 7 odst. 2) zák. č. 219/2000 Sb., o majetku České republiky a jejím vystupování v právních vztazích, ve znění pozdějších předpisů.

Kontaktní osoba:

- ve věcech smluvních: [redacted]

- ve věcech technických: [redacted]

- ve věcech BOZP na staveništi: [redacted]

Fax: [redacted]

E-mail: [redacted]

Datová schránka: hjyaavk

Adresa pro doručování: PS 0412 Litoměřice, Na Valech 76, 412 01 Litoměřice

dále také jen „objednatel“ na straně jedné

a

2. IZOWEN a.s.

zapsaná v obchodním rejstříku vedená u Krajského soudu v Ústí nad Labem, oddíl B, vložka 2718

Sídlo: Masarykovo nám. 292, Horní Litvínov, 436 01 Litvínov

IČO: 14891115

DIČ: CZ14891115

Bankovní spojení: Moneta Money bank a.s.

Číslo účtu: 204758737/0600

Zastoupená: [redacted]

Kontaktní osoba:

- ve věcech smluvních: [redacted]

- ve věcech technických: [redacted]

Fax: [redacted]

E-mail: [redacted]

Datová schránka: cc4be8

Adresa pro doručování: IZOWEN a.s., Masarykovo náměstí 292, 436 01 Litvínov

dále také jen „zhotovitel“ na straně druhé

podle § 2586 a násl. zákona č. 89/2012 Sb., občanský zákoník (dále také jen „OZ“), uzavírají na plnění veřejné zakázky malého rozsahu tuto smlouvu o dílo (dále také jen „smlouva“):

Článek 1 Účel smlouvy

Účelem této smlouvy je zajištění řádného stavebně technického stavu stavebních objektů v areálu Muničního skladu Travčice.

Článek 2 Předmět smlouvy

- 2.1. Předmětem smlouvy je závazek zhotovitele provést pro objednatele dílo s názvem: „ PS 0412 - Oprava střechy, podlah, dveří, odvodnění a nájezdů“, kterým se rozumí souhrn následujících plnění:
- 2.1.1. Realizace dodávek a prací souvisejících s provedením výše uvedeného díla, které jsou nutné k provedení díla.
- 2.1.2. Zajištění ekologické likvidace vzniklých odpadů v souladu s platnými právními předpisy.
- 2.1.3. Provedení všech potřebných zkoušek ověřujících řádné provedení díla, prokazující bezpečný provoz a funkčnost díla včetně předání všech dokladů.
- 2.1.4. **Zpracování časového harmonogramu prací** - zhotovitel je povinen předat objednateli harmonogram do 3 pracovních dnů od účinnosti smlouvy. Harmonogram bude v souladu s položkami cenové nabídky (příloha č. 2 smlouvy). Po odsouhlasení ze strany objednatele (kontaktní osoby pro věci technické) je tento harmonogram závazný a nelze jej jednostranně změnit.
- 2.2. Podrobná specifikace díla podle čl. 2.1. smlouvy je obsažena v zadání výběrového řízení „ PS 0412 - Oprava střechy, podlah, dveří, odvodnění a nájezdů“, s.č. N006/19/V00003117, v příloze č. 1 - Upřesnění podmínek realizace veřejné zakázky, která je nedílnou součástí této smlouvy.
- 2.3. V rámci plnění této smlouvy zhotovitel zabezpečí všechny další související práce, nezbytné k řádnému dokončení díla. Všechny práce související s prováděním díla (včetně všech poplatků a kaucí), které podle tohoto odstavce je zhotovitel povinen zabezpečit, jsou kryty cenou díla.
- 2.4. Zhotovitel prohlašuje, že má odbornost odpovídající plnění předmětu díla podle smlouvy a že se za využití svých odborných znalostí a zkušeností pečlivě a podrobně seznámil s místem plnění, smluvní dokumentací, věcmi a podklady, které předal objednatel, a pokyny, které sdělil objednatel, zkontroloval je a prohlašuje, že:
- a) si vyjasnil případné nejasnosti, zjištěné vady, rozpory, opomenutí, neúplné popisy, připomínky a jiné jejich nedostatky;
 - b) neshledal ke dni uzavření smlouvy jejich nevhodnost, které by překážely řádnému zahájení, provádění a dokončení plnění smlouvy;
 - c) neshledal ke dni podpisu smlouvy žádné nedostatky či rozpory v předané dokumentaci zejména rozpory mezi jednotlivými částmi předané dokumentace nebo jiné vady, které by neumožňovaly provedení předmětu této smlouvy;
 - d) neshledal žádné závady v rozsahu svého plnění, které by bránily splnění smlouvy, dokončení díla, jeho bezvadnému provozu nebo by byly v rozporu s platnými obecně závaznými právními předpisy, technickými předpisy, technickými pravidly nebo požadovanou úrovní výsledné kvality či parametry díla;
 - e) má k dispozici všechny podklady a informace potřebné k provedení a dokončení díla.
- Zhotovitel objednateli odpovídá za veškeré po podpisu smlouvy zjištěné vady, rozpory či nedostatky, které měl a mohl s vynaložením odborné péče zjistit podle tohoto ustanovení smlouvy před jejím podpisem.
- 2.5. Zhotovitel se zavazuje provést na své náklady a nebezpečí dílo popsané v tomto článku smlouvy a řádně a včas je předat objednateli ve lhůtě podle čl. 4 smlouvy. Objednatel se zavazuje řádně provedené dílo převzít a zaplatit za ně cenu podle čl. 3 smlouvy.
- 2.6. Zhotovitel se dále zavazuje provést **případné další dodatečné práce**, nutné k řádnému zpracování nebo dokončení předmětu smlouvy, jejichž potřebnost ke splnění účelu této smlouvy je objektivně doložena a vyvstala až v průběhu plnění díla a jejichž potřebnost nebylo možné při vynaložení náležité péče předvídat před uzavřením smlouvy (dále také jen „vícepráce“).
- 2.7. Smluvní strany se dále dohodly, že pokud v průběhu provádění díla bude zjištěno, že některé práce, činnosti a dodávky obsažené v cenové nabídce nejsou nutné k řádnému provedení díla (dále také jen „méněpráce“), nebudou zhotovitelem provedeny a fakturovány.

Článek 3 Cena za dílo

- 3.1. Smluvní strany se ve smyslu zákona č. 526/1990 Sb., o cenách, ve znění pozdějších předpisů, dohodly na celkové, nejvýše přípustné ceně za dílo, specifikované v článku 2 smlouvy, a to ve výši:

1.754.640,94 Kč bez DPH

(Slovy: Jedenmilionsedmsetpadesátčtyřitisícšestsetčtyřicet 94/100 korun českých).

- 3.2. K celkové ceně díla bez DPH bude účtována daň z přidané hodnoty ve výši platné v době poskytnutí zdanitelného plnění. V době uzavření této smlouvy je zákonem stanovena sazba DPH ve výši 21 %, což činí 368.474,60 Kč a celková cena za dílo včetně DPH tedy činí 2.123.115,54 Kč.
- 3.3. Podrobná skladba ceny za dílo podle této smlouvy a jednotkové ceny a celková cena jsou uvedeny v cenové nabídce v příloze č. 2 této smlouvy. V těchto cenách jsou již zahrnuty veškeré náklady zhotovitele spojené s plněním této smlouvy (všechny práce, činnosti a dodání věcí nezbytných pro řádné provedení a dokončení díla a odstranění všech jeho vad a splnění ostatních povinností zhotovitele plynoucích z této smlouvy).
- 3.4. Zhotovitel má podle této smlouvy právo na zaplacení ceny pouze skutečně provedených prací a poskytnutých dodávek. Práce a dodávky, které nebudou provedeny, nebudou zhotovitelem účtovány a cena za tyto práce a dodávky bude v souladu s cenovou nabídkou (v příloze č. 2 smlouvy) od celkové ceny odečtena.
- 3.5. Celkovou cenu díla bez DPH lze překročit pouze za předpokladu sjednání dodatku k této smlouvě, a to na základě zadání nové veřejné zakázky.
- 3.6. Cena díla může být zvýšena dohodou smluvních stran pouze v případě víceprací podle čl. 2.6. smlouvy. Povinnost realizovat vícepráce a právo na jejich úhradu má zhotovitel až po uzavření dodatku k této smlouvě.
- 3.7. Potřebu provedení víceprací a jejich vymezení (formou výkazu výměr, popř. s výkresovou dokumentací) je zhotovitel povinen písemně oznámit objednateli bez zbytečného odkladu. Požadavek na změny ze strany objednatele (vícepráce a záměny materiálů, prvků a hmot) není zhotovitel oprávněn odmítnout v případě, že nebude v rozporu s účelem a předmětem této smlouvy.
- 3.8. Případné vícepráce budou oceňovány takto:
- a) v případě položky obsažené v cenové nabídce bude použita jednotková cena z cenové nabídky, maximálně však do výše směrných cen stavebně montážních prací ÚRS Praha, a.s., platných v době realizace těchto prací;
 - b) v ostatních případech budou vícepráce oceňovány podle katalogů popisů a směrných cen stavebně montážních prací ÚRS Praha, a.s., platných v době realizace těchto prací, případně individuální kalkulací nákladů prací neobsažených v těchto cenících. Agregované položky nejsou přípustné.

Článek 4 Čas a místo plnění

- 4.1. Termín předání a převzetí staveniště: bez zbytečného odkladu, nejpozději do 5 pracovních dnů od účinnosti smlouvy. Zhotovitel je povinen v souladu s čl. 12.1. smlouvy vyřídít si v dostatečném předstihu potřebná povolení ke vstupu a vjezdu osob a vozidel do vojenského objektu.
Termín předání zhotovitel dohodne s kontaktní osobou objednatele pro věci technické uvedenou v záhlaví smlouvy.
- 4.2. Termín zahájení plnění: dnem předání a převzetí staveniště.
- 4.3. Termín pro dokončení stavebních prací a pro předání a převzetí díla: nejpozději do 120 kalendářních dnů od účinnosti smlouvy. Tento termín lze prodloužit pouze na základě dodatku ke smlouvě po dohodě smluvních stran, v případě nutnosti provést vícepráce, nebo v případě výskytu skutečností, které nebylo objektivně možné v době uzavření smlouvy předvídat, které po přechodnou dobu bránily v provádění díla a které vznikly bez zavinění na straně

zhotovitele.

- 4.4. Pracovní doba: v pracovní dny od 7:00 - do 17:00 hod., soboty, neděle a státní svátky nelze.
- 4.5. Místem plnění je objekt ve správě PS 0412 Litoměřice
- vojenský objekt: CE: 04-24-09 Muniční sklad Travčice
 - stavební objekt: I.č. 005 - sklad munice, v k.ú. Oleško u Rohatců, obec Oleško, parc. č. st. 22 zapsáno na LV č. 193 vedeném u Katastrálního úřadu pro Ústecký kraj se sídlem v Ústí nad Labem, Katastrální pracoviště Litoměřice;
 - stavební objekt: I.č. 010 - sklad munice, v k.ú. Oleško u Rohatců, obec Oleško, parc. č. st. 64 zapsáno na LV č. 343 vedeném u Katastrálního úřadu pro Ústecký kraj se sídlem v Ústí nad Labem, Katastrální pracoviště Litoměřice;
 - stavební objekt: I.č. 013 - sklad munice, v k.ú. Nučnický, obec Travčice, parc. č. st. 85 zapsáno na LV č. 377 vedeném u Katastrálního úřadu pro Ústecký kraj se sídlem v Ústí nad Labem, Katastrální pracoviště Litoměřice;
 - stavební objekt: I.č. 020 - sklad munice, v k.ú. Nučnický, obec Travčice, parc. č. st. 87 zapsáno na LV č. 377 vedeném u Katastrálního úřadu pro Ústecký kraj se sídlem v Ústí nad Labem, Katastrální pracoviště Litoměřice;
 - stavební objekt: I.č. 101 - multifunkční budova, v k.ú. Nučnický, obec Travčice, parc. č. st. 105 zapsáno na LV č. 63 vedeném u Katastrálního úřadu pro Ústecký kraj se sídlem v Ústí nad Labem, Katastrální pracoviště Litoměřice.

Článek 5 Podmínky provádění díla

- 5.1. Objednatel pověřil jako svého zástupce k:
- a) předání staveniště;
 - b) poskytnutí nezbytné součinnosti zhotoviteli;
 - c) provádění kontroly postup realizace a kvality prováděného díla ve smyslu § 2593 a § 2626 OZ;
 - d) odsouhlasení soupisu provedených prací a dodávek a
 - e) převzetí dokončeného díla osobu uvedenou v záhlaví smlouvy jako kontaktní osobu ve věcech technických.
- 5.2. O předání věci k provedení díla bude sepsán zápis, který bude obsahovat informace o tom, co a v jakém stavu a rozsahu bylo předáno, kdo předal a převzal, kdy a kde k převzetí došlo.
- 5.3. Zhotovitel je povinen zabezpečit bezplatné skladování a zajištění převzatých věcí k provedení díla a již zhotovených částí díla proti ztrátám, odcizení a poškození, a to až do doby jejich předání objednateli.
- 5.4. Funkci technika ve věcech bezpečnosti a ochrany zdraví při práci (dále také jen „BOZP“) vykonává za objednatele [REDAKCE]
- 5.4.1. Osoba oprávněná jednat ve věcech BOZP za objednatele na staveništi:
- a) je oprávněna upozorňovat zhotovitele na nedostatky v uplatňování požadavků na bezpečnost a ochranu zdraví při práci zjištěné na staveništi převzatém zhotovitelem stavby a vyžadovat bezodkladně zjednání nápravy;
 - b) je oprávněna dávat závazné podněty a ukládat opatření k zajištění bezpečnosti a ochrany zdraví při práci a při stanovování pracovních nebo technologických postupů;
 - c) je oprávněna kontrolovat zabezpečení obvodu staveniště, včetně vstupu a vjezdu na staveniště;
 - d) organizuje termíny kontrolních dnů za účasti zhotovitele nebo osoby jím pověřené;
 - e) provádí zápisy o zjištěných nedostatcích v bezpečnosti a ochraně zdraví při práci na staveništi, na něž upozornila zhotovitele, a dále zapisuje údaje o tom, zda a jakým způsobem byly tyto nedostatky odstraněny.
- 5.4.2. Zhotovitel je povinen nejpozději do 8 kalendářních dnů před zahájením prací na staveništi písemně informovat technika ve věcech BOZP o pracovních technologických postupech, které pro realizaci zvolil, o řešení rizik vznikajících při těchto postupech, včetně opatření přijatých k jejich odstranění. Zhotovitel díla bude provádět na pokyn technika ve věcech BOZP na stavbě veškerá opatření z hlediska zajištění bezpečnosti a ochrany zdraví při práci v souladu

- s ustanoveními zákona č. 309/2006 Sb., ve znění pozdějších předpisů a nařízením vlády č. 591/2006 Sb., o bližších minimálních požadavcích na bezpečnost a ochranu zdraví při práci na staveništích. Náklady zhotovitele díla na zajištění bezpečnosti a ochrany zdraví při práci v souladu s ustanoveními zákona č. 309/2006 Sb., ve znění pozdějších předpisů a nařízením vlády č. 591/2006 Sb., jsou zahrnuty v celkové ceně díla. V případě zjištění ze strany Státního úřadu inspekce práce, místně příslušného oblastního inspektorátu práce, že byla na stavbě provedena nedostatečná opatření k zajištění bezpečnosti a ochrany zdraví při práci a bude-li objednateli udělena pokuta, bude tato pokuta brána jako škoda způsobená objednateli ze strany zhotovitele a zhotovitel uhradí objednateli částku stejné výše jako je pokuta.
- 5.4.3.** Zhotovitel se zavazuje k součinnosti ve věcech BOZP i za své poddodavatele.
- 5.5.** Při předání staveniště bude zhotovitel seznámen s podmínkami provádění stavebních prací v objektech (na pozemcích) objednatele, s hranicí staveniště, připojovacími body elektrické energie, vody, kanalizace atd., se zákresy známých tras podzemních vedení inženýrských sítí a nadzemních rozvodů a zařízení.
- 5.6.** Zhotovitel je povinen seznámit se při protokolárním převzetí staveniště s rozmístěním a trasou podzemních a nadzemních vedení na staveništi, která nejsou předmětem díla, a tato vhodným způsobem ochránit, aby prováděním díla nedošlo k jejich poškození. Zhotovitel je povinen dodržovat všechny podmínky správců inženýrských sítí a nese odpovědnost za škody vzniklé v důsledku jejich nedodržení.
- 5.7.** Zhotovitel je povinen po celou dobu provádění díla dodržovat na převzatém staveništi a na přístupových komunikacích (budou specifikovány při předání staveniště) čistotu a pořádek. Přístupové komunikace musí zůstat trvale průjezdné (popř. průchodné), v případě jejich poškození uvede zhotovitel tyto komunikace do původního stavu před poškozením. Pokud zhotovitel tyto komunikace znečistí, je povinen provést neprodleně jejich úklid. Zhotovitel odstraní zařízení staveniště a vyklidí prostor zařízení staveniště nejpozději do dne předání a převzetí dokončeného díla.
- 5.8.** Převzetím staveniště zhotovitel přebírá v plném rozsahu odpovědnost za dodržování příslušných právních předpisů v oblasti bezpečnosti a ochrany zdraví při práci, požární ochrany, ochrany životního prostředí, hygieny a ekologie ve stavbu dotčených prostorech včetně přístupových komunikací do těchto prostor.
- 5.9.** Při provádění díla je zhotovitel povinen vést stavební deník, do kterého bude průběžně zapisovat skutečnosti důležité pro vedení díla, zejména převzetí staveniště, výzvu k prověření zakrývaných prací, svolání kontrolního dne, vyklizení staveniště. Zápisy ve stavebním deníku se nepovažují za změnu smlouvy, ale slouží i jako podklad pro vypracování doplňků a změn smlouvy. Během pracovní doby musí být stavební deník na staveništi trvale přístupný oprávněným osobám. Zhotovitel je povinen předat objednateli při předání díla originál stavebního deníku.
- 5.10.** Kontaktní osoba objednatele pro věci technické je oprávněna sledovat obsah stavebního deníku a k zápisům zhotovitele připojovat své stanovisko. Nesouhlasí-li zástupce zhotovitele pro věci technické se zápisem zástupce objednatele do stavebního deníku, musí k tomuto zápisu připojit své stanovisko nejpozději do 3 pracovních dnů, jinak platí, že se zněním zápisu souhlasí. Dojde-li k rozporu, budou tyto řešeny v přiměřené lhůtě dohodou smluvních stran.
- 5.11.** Objednatel je oprávněn přerušit provádění díla v případě, že zhotovitel závažným způsobem porušuje své povinnosti plynoucí mu z této smlouvy. O dobu, po kterou bylo nutno provádění díla přerušit, se neprodlužuje doba plnění díla. Zhotovitel nemá nárok na úhradu nákladů spojených s přerušením provádění díla.
- 5.12.** Požádá-li o to zhotovitel, umožní mu objednatel odběr elektrické energie a vody. Podmínky odběru, včetně způsobu úhrady nákladů, budou dojednány samostatným smluvním vztahem mezi zhotovitelem a objednatel. Cena poskytnuté elektrické energie a vody představuje vlastní náklady zhotovitele.
- 5.13.** Zhotovitel zodpovídá za zabezpečení staveniště (zajištění proti krádeži). Zhotovitel je povinen chránit stavbu před veškerými případnými škodami, způsobenými povětrnostními vlivy, jako je zatečení apod. Všechna opatření s tímto související jsou zahrnuta v ceně díla.
- 5.14.** Zhotovitel je oprávněn realizovat dílo ve spolupráci s jinými subjekty - poddodavateli. Zhotovitel je přitom plně odpovědný za provádění prací svých poddodavatelů. Zhotovitel je

povinen, vyzve-li ho k tomu objednatel, předložit objednateli seznam všech svých poddodavatelů. Změnu poddodavatele, jehož prostřednictvím zhotovitel prokázal v rámci výběrového řízení na realizaci díla kvalifikační předpoklady, není zhotovitel oprávněn provést bez předchozího písemného souhlasu objednatele. Veškeré odborné práce musí vykonávat pracovníci zhotovitele nebo poddodavatelů mající příslušnou kvalifikaci. Doklad o jejich kvalifikaci je zhotovitel na požádání objednatele povinen předložit.

- 5.15. Zhotovitel je povinen zajistit svým pracovníkům a pracovníkům svých poddodavatelů viditelné firemní označení. Zhotovitel v plné míře odpovídá za bezpečnost a ochranu zdraví všech osob v prostoru staveniště a zabezpečí jejich vybavení ochrannými pracovními pomůckami.
- 5.16. Při provádění díla se zhotovitel zavazuje dodržovat platné právní předpisy. Smluvní strany se dohodly, že platné ČSN jsou pro účely této smlouvy považovány za závazné.
- 5.17. Zhotovitel se zavazuje používat při provádění díla pouze výrobky, které splňují technické požadavky stanovené zákonem č. 22/1997 Sb., o technických požadavcích na výrobky, ve znění pozdějších předpisů, a předpisy souvisejícími. Veškeré materiály, zařízení apod. použité při zhotovování díla budou nové (tzn. vyrobené ne dříve než v roce 2018), nepoužité, nerepasované a budou odpovídat veškerým platným technickým normám a předpisům. Tuto skutečnost zhotovitel na vyžádání doloží příslušnými doklady.
- 5.18. Zhotovitel prohlašuje, že dílo není zatíženo žádnými právy třetích osob. Zhotovitel odpovídá za případné porušení práv z průmyslového nebo jiného duševního vlastnictví třetích osob.
- 5.19. Při provádění díla zhotovitel dále:
 - provede po dokončení stavebních prací ve skladech munice konečný úklid tak, aby byly sklady připraveny k užívání.

Článek 6 Nakládání s odpady

- 6.1. **Původcem odpadu**, který při provádění díla vznikne (s výjimkou odpadu podle odst. 6.2. smlouvy), **je zhotovitel**. Zhotovitel zajistí na vlastní náklady odstranění tohoto odpadu v souladu se zákonem č. 185/2001 Sb., o odpadech a o změně některých dalších zákonů, ve znění pozdějších předpisů. U odpadů materiálů, pro které je to z důvodů jejich legislativního odstranění nutné, zajistí zhotovitel příslušné laboratorní rozborů v souladu s platnou právní úpravou (např. vyhláška č. 294/2005 Sb., o podmínkách ukládání odpadů na skládky a jejich využívání na povrchu terénu a změně vyhlášky č. 383/2001 Sb., o podrobnostech nakládání s odpady, ve znění pozdějších předpisů).
- 6.2. Odpad charakteru **druhotné suroviny** (např. měď, bronz, mosaz, hliník, olovo, zinek, železo, ocel, cín, směsné kovy – litina, pozinkovaný plech apod. a kabely), které se vyskytnou v průběhu realizace předmětu této smlouvy, **zůstává majetkem objednatele**. Jeho likvidace (odprodej) bude řešena objednatelem samostatně. Zhotovitel v rámci realizace předmětu této smlouvy zabezpečí jeho rozřídění, zvážení a uložení na určeném místě, příp. naložení do přistaveného kontejneru. Místo uložení, příp. místo přistavení kontejneru a kontaktní osoba objednatele (Provozního střediska 0412 Litoměřice) pro nakládání s demontovanými druhotnými surovinami budou mezi smluvními stranami upřesněny při zahájení plnění předmětu této smlouvy a zapsány v zápise o předání a převzetí staveniště, případně ve stavebním deníku.

Článek 7 Podmínky předání díla

- 7.1. Dokončené dílo zhotovitel předá objednateli nejpozději v termínu sjednaném pro předání díla v čl. 4.3. smlouvy. Zhotovitel je oprávněn provést a předat dílo ještě před sjednaným termínem plnění. Nejpozději 2 pracovní dny před předáním díla oznámí zhotovitel kontaktní osobě objednatele pro věci technické telefonicky a zároveň písemně datum a hodinu, kdy dílo předá. Současně doručí soupis provedených prací a dodávek. O předání předmětu díla bude sepsán písemný zápis, který za smluvní strany mohou podepsat osoby oprávněné jednat ve věcech

technických.

- 7.2.** Při předání díla bude za účasti obou smluvních stran provedena prohlídka. Zhotovitel se zavazuje, že při předání díla bude přítomna osoba pověřená statutárním orgánem zhotovitele se znalostí českého jazyka, která bude schopna řešit případné nedostatky zjištěné při přejímce díla. Po provedené prohlídce bude dílo:
- objednatel převzato bez výhrad a bude uznáno za dokončené a o předání bude podepsán zápis o předání a převzetí díla, nebo
 - objednatel dílo převezme s výhradou ojedinělých drobných vad nebránících užívání, zároveň strany dohodnou termín a způsob odstranění vad, nebo
 - objednatel dílo nepřevzme, protože dílo má vady a tedy není dokončené. O odmítnutí bude sepsán oběma stranami zápis, který bude obsahovat specifikaci vytýkaných vad a vyjádření obou smluvních stran.
- 7.3.** Zápis o předání a převzetí díla bude obsahovat informace o tom, co a v jakém stavu a rozsahu bylo předáno, kdo předal a převzal, kdy a kde k převzetí došlo. Zápis bude za objednatele podepsán až po odsouhlasení soupisu provedených prací a dodávek. Dílo bude po dokončení objednateli předáno jako celek.

Článek 8

Platební a fakturační podmínky

- 8.1.** Cena díla bude zaplacená jednorázově, bezhotovostně po převzetí dokončeného díla na základě daňového dokladu (dále jen „faktura“), vystaveného zhotovitelem. Dnem zdanitelného plnění je den odsouhlasení soupisu provedených prací a dodávek. Zhotovitel fakturu doručí objednateli ve dvojnásobném vyhotovení nejpozději do 10. dne následujícího po dni zdanitelného plnění na adresu pro doručování korespondence uvedenou v záhlaví smlouvy.
- 8.2.** Faktura musí obsahovat všechny náležitosti řádného daňového dokladu podle platné právní úpravy, zejména podle zákona č. 235/2004 Sb., o dani z přidané hodnoty, ve znění pozdějších předpisů, a podle § 435 OZ. Dále musí faktura obsahovat tyto údaje:
- označení „faktura – daňový doklad“;
 - evidenční číslo daňového dokladu;
 - číslo smlouvy a datum jejího uzavření;
 - název a sídlo smluvních stran, obchodní název, adresa;
 - IČO, DIČ smluvních stran;
 - předmět dodávky a název díla;
 - den vystavení faktury a datum splatnosti (30 kalendářních dnů od doručení objednateli);
 - označení banky a čísla účtu zhotovitele, na který má být faktura uhrazena;
 - cenu bez DPH, v případě poskytnutí stavebních a montážních prací (číselný kód klasifikace produkce CZ – CPA 41 až 43), na které se podle § 92e zákona č. 235/2004 Sb., o dani z přidané hodnoty, ve znění pozdějších předpisů, vztahuje režim přenesení daňové povinnosti, zhotovitel na vystaveném daňovém dokladu uvede sdělení, že výši DPH je povinen doplnit a přiznat objednatel, v ostatních případech základ, sazbu a výši DPH a cenu celkem včetně DPH.
- 8.3.** K faktuře musí být připojen odsouhlasený soupis provedených prací a dodávek, bez tohoto soupisu je faktura neúplná. Pokud bude faktura zhotovitele zahrnovat i cenu prací, které nebyly objednatelem odsouhlaseny, je objednatel oprávněn fakturu vrátit.
- 8.4.** Splatnost faktury je 30 dnů ode dne jejího doručení objednateli, u faktur doručených objednateli v kalendářním měsíci prosinec a leden se smluvní strany dohodly na prodloužené lhůtě splatnosti 60 dnů ode dne doručení faktury objednateli.
- 8.5.** Faktura se považuje za uhrazenou okamžikem odepsání fakturované částky z účtu objednatele a jejím směrováním na účet zhotovitele.
- 8.6.** Objednatel je oprávněn fakturu vrátit zhotoviteli ve sjednané lhůtě splatnosti, neobsahuje-li některý údaj nebo přílohu uvedenou ve smlouvě nebo má jiné závady v obsahu nebo nedostatečný počet výtisků. Při vrácení faktury objednatel uvede důvod jejího vrácení a v případě oprávněného vrácení zhotovitel vystaví fakturu novou. Oprávněným vrácením faktury přestává běžet původní lhůta splatnosti a běží znovu ode dne doručení nové faktury

- objednateli. Zhotovitel je povinen novou fakturu doručit objednateli do 10 dnů ode dne, kdy mu byla doručena oprávněně vrácená faktura.
- 8.7. Budou-li u zhotovitele shledány důvody k naplnění institutu ručení příjemce zdanitelného plnění podle § 109 zákona č. 235/2004 Sb., o dani z přidané hodnoty, ve znění pozdějších předpisů, bude objednatel při zasílání úplaty vždy postupovat zvláštním způsobem zajištění daně podle § 109a tohoto zákona.
 - 8.8. Zálohové platby nebudou poskytovány.
 - 8.9. Zhotovitel není oprávněn započíst své pohledávky na pohledávky objednatele vůči němu. Zhotovitel není oprávněn postoupit pohledávky vůči objednateli na třetí osobu.
 - 8.10. Smluvní strany se dohodly, že objednatel je oprávněn započíst i nesplacené pohledávky.

Článek 9

Vlastnictví a odpovědnost za škodu

- 9.1. Vlastníkem věci, která byla zhotoviteli předána k provedení díla a zhotovovaného díla, je po celou dobu plnění díla objednatel.
- 9.2. Nebezpečí vzniku škody na věci předané k provedení díla přechází z objednatele na zhotovitele okamžikem předání věci a podpisem protokolu o předání věci smluvními stranami.
- 9.3. Nebezpečí škody na věcech předaných k provedení díla a prováděném díle až do předání objednateli nese zhotovitel.
- 9.4. Zhotovitel odpovídá za všechny škody, které vzniknou jeho činností v důsledku provádění díla objednateli, případně třetím osobám, a je povinen vzniklé škody nahradit nebo odstranit na své náklady.
- 9.5. Smluvní strany se dohodly, že v případě náhrady škody se bude hradit pouze skutečná, prokazatelně vzniklá škoda.
- 9.6. Zhotovitel se zavazuje mít po dobu plnění předmětu smlouvy uzavřeno **pojištění odpovědnosti** za škodu způsobenou jeho činností v důsledku provádění díla objednateli, případně třetím osobám, a to ve výši pojistného plnění min. 4.000.000,- Kč. Smlouvu týkající se předmětného pojištění (úředně ověřenou kopií) je zhotovitel povinen předložit objednateli nejpozději do 14 dnů po podpisu této smlouvy poslední smluvní stranou.

Článek 10

Záruka za jakost, vady díla a reklamace

- 10.1. Zhotovitel přijímá záruku za jakost díla ve smyslu ustanovení § 2619 OZ po dobu 36 měsíců od předání a převzetí dokončeného díla, případně ode dne, kdy zhotovitel odstraní vady zjištěné při předání díla a specifikované v předávacím protokolu. Záruční doba neběží po dobu, po kterou objednatel nemůže užívat dílo pro jeho reklamované vady. Smluvní strany se výslovně dohodly, že vyskytne-li se v průběhu záruční doby skrytá vada díla, má se za to, že touto vadou dílo trpělo již v době předání.
- 10.2. Práva z vadného plnění se řídí ustanoveními § 2615 a násl. a 2629 a násl. OZ.
- 10.3. Reklamace se uplatňují písemně.
- 10.4. Zhotovitel je povinen se k reklamaci písemně vyjádřit do 10 kalendářních dnů ode dne jejího obdržení. Ve svém vyjádření zhotovitel uvede, zda vady uznává (včetně návrhu způsobu a termínu jejich odstranění), nebo důvody, proč vady neuznává. Pokud tak neučiní, má se za to, že je reklamace oprávněná a zhotovitel je povinen odstranit vady do 20 kalendářních dnů od obdržení reklamace. Po uplynutí této lhůty je objednatel oprávněn pověřit odstraněním vad díla jinou odbornou firmu s tím, že zhotoviteli přeúčtuje veškeré takto vzniklé náklady.
- 10.5. O způsobu vyřízení reklamované vady bude sepsán protokol.
- 10.6. Zhotovitel je povinen nahradit všechny škody, které vzniknou objednateli či třetí osobě v důsledku vady díla.

Článek 11 Smluvní pokuty a úrok z prodlení

- 11.1. V případě, že zhotovitel nedodrží termín převzetí staveniště nebo zahájení stavebních prací sjednaný v čl. 4.1. nebo 4.2. smlouvy, uhradí objednateli smluvní pokutu ve výši 12.400,- Kč, a to za každý i započatý den prodlení.
- 11.2. V případě, že zhotovitel bude v prodlení s předáním časového harmonogramu dle čl. 2.1.4. smlouvy, uhradí objednateli smluvní pokutu ve výši 2.000,- Kč, a to za každý započatý den prodlení.
- 11.3. V případě, že zhotovitel bude v prodlení s prováděním prací dle časového harmonogramu, uhradí objednateli smluvní pokutu ve výši 12.400,- Kč, a to za každý jednotlivý případ.
- 11.4. V případě, že zhotovitel nedodrží termín pro dokončení a předání díla sjednaný v této smlouvě, uhradí objednateli smluvní pokutu ve výši 12.400,- Kč, a to za každý i započatý den prodlení.
- 11.5. V případě prodlení se splněním díla delšího než 30 kalendářních dnů uhradí zhotovitel objednateli smluvní pokutu ve výši 744.100,- Kč.
- 11.6. V případě, že zhotovitel bude v prodlení s odstraňováním vad podle čl. 7.2. písm. b), uvedených v zápisu o předání a převzetí díla, nebo vad podle článku 10 smlouvy, uhradí zhotovitel objednateli smluvní pokutu ve výši 12.400,- Kč, a to za každý i započatý den prodlení a za každou vadu zvlášť.
- 11.7. V případě prodlení s předložením pojistné smlouvy specifikované v čl. 9.6. smlouvy, uhradí zhotovitel objednateli smluvní pokutu ve výši 12.400,- Kč, a to za každý i započatý den prodlení.
- 11.8. V případě, že zhotovitel v rozporu s čl. 5.14. smlouvy provede předem neodsouhlasenou změnu poddodavatele, jehož prostřednictvím zhotovitel prokázal v rámci výběrového řízení na realizaci díla kvalifikační předpoklady, nebo některou z odborných prací bude vykonávat pracovník zhotovitele nebo jeho poddodavatele bez příslušné kvalifikace, uhradí zhotovitel objednateli smluvní pokutu ve výši 496.100,- Kč.
- 11.9. V případě zjištění porušení předpisů bezpečnosti a ochrany zdraví při práci (dále BOZP), požární ochrany, ekologie, včetně nakládání s odpady, zhotovitelem na převzatém staveništi, je zhotovitel za každé takovéto jednotlivé porušení předpisů BOZP povinen objednateli uhradit smluvní pokutu ve výši 20.000,- Kč.
- 11.10. V případě, že zhotovitel oznámí objednateli, že je dílo dokončeno a připraveno k předání a v průběhu předávacího řízení objednatel zjistí, že tomu tak není, uhradí zhotovitel objednateli jednorázovou smluvní pokutu ve výši 2.000,- Kč.
- 11.11. V případě, že zhotovitel poruší některou z povinností specifikovaných v čl. 12.1. smlouvy, uhradí zhotovitel objednateli smluvní pokutu ve výši 2.000,- Kč, a to za každé jednotlivé porušení těchto povinností.
- 11.12. V případě prodlení objednatele s úhradou faktury uhradí objednatel zhotoviteli úrok z prodlení za každý započatý den prodlení ve výši stanovené nařízením vlády č. 351/2013 Sb., kterým se určuje výše úroků z prodlení a nákladů spojených s uplatněním pohledávky, určuje odměna likvidátora, likvidačního správce a člena orgánu právnické osoby jmenovaného soudem a upravují některé otázky Obchodního věstníku a veřejných rejstříků právnických osob a fyzických osob.
- 11.13. Smluvní pokuty (respektive úrok z prodlení) sjednané touto smlouvou uhradí povinná strana straně oprávněné na základě vyúčtování vystaveného oprávněnou stranou. Splatnost si smluvní strany sjednávají do 30 dnů po jejich doručení povinné straně. Právo uplatňovat a vymáhat smluvní pokuty (respektive úrok z prodlení) vzniká prvním dnem následujícím po marném uplynutí lhůty.
- 11.14. Smluvní pokuty a úrok z prodlení hradí povinná strana bez ohledu na to, zda a v jaké výši vznikla druhé smluvní straně škoda. Škoda a její náhrada je vymahatelná samostatně vedle smluvní pokuty. Smluvní strany výslovně vylučují použití § 2050 OZ.
- 11.15. Smluvní pokuty podle této smlouvy si smluvní strany sjednávají jako ujednání na samotné smlouvě nezávislá pro případ, že jejich smluvní vztah z nějakého důvodu zanikne před řádným

dokončením a předáním díla (např. dohodou nebo odstoupením). To znamená, že zůstane zachováno právo objednatele uplatňovat po zhotoviteli smluvní pokuty, na něž mu vznikl nárok po dobu platnosti smlouvy.

Článek 12 **Zvláštní ujednání**

- 12.1.** Zhotovitel bere na vědomí, že místem plnění jsou objekty důležité pro obranu státu ve smyslu § 29 zákona č. 222/1999 Sb., o zajišťování obrany ČR, ve znění pozdějších předpisů. V této souvislosti se zavazuje dodržovat následující požadavky objednatele:
- a) Na provádění díla se nebudou podílet občané cizí státní příslušnosti, bez státní příslušnosti nebo s několika státními příslušnostmi (s výjimkou občanů členských států NATO a EU).
 - b) Zhotovitel bude dodržovat veškerá interní nařízení upravující vstup do těchto objektů, případně další omezení stanovená přímým uživatelem, která byla v této souvislosti vydána příslušným orgánem, do jehož působnosti tyto objekty důležité pro obranu státu náleží a se kterými byl seznámen nejpozději při předání stavení. Nedodržení tohoto ujednání, může být důvodem k vystavení zákazu vstupu pro zaměstnance nebo vydání zákazu vjezdu pro dopravní prostředky.
 - c) K udělení povolení vstupu a vjezdu do vojenského objektu předloží zhotovitel min. 3 dny před zahájením prací seznam všech zaměstnanců, kteří budou vstupovat do vojenského objektu (zejména jméno, příjmení, datum a místo narození, číslo občanského průkazu a adresa trvalého bydliště) a seznam registračních značek dopravních prostředků.
 - d) Vystavená povolení opravňující ke vstupu a vjezdu do vojenského objektu vydaná uživatelem se zhotovitel zavazuje vrátit nejpozději v termínu ukončení díla. Nedodržení tohoto ujednání ze strany zhotovitele, opravňuje objednatele k pozastavení platby daňového dokladu (faktury) do doby odstranění uvedeného nedostatku zhotovitelem.
- 12.2.** Zhotovitel je povinen písemně sdělit objednateli veškeré změny týkající se jeho právní subjektivity nejpozději do 5 dnů od okamžiku, kdy k nim došlo, zejména vstup do likvidace a prohlášení úpadku, v dané lhůtě je zhotovitel rovněž povinen sdělit objednateli zahájení insolvenčního řízení.

Článek 13 **Zánik závazků**

- 13.1.** Smluvní strany se dohodly, že závazek ze smluvního vztahu zaniká v těchto případech:
- a) splněním všech závazků řádně a včas;
 - b) dohodou smluvních stran při vzájemném vyrovnání účelně vynaložených a prokazatelně doložených nákladů ke dni zániku smlouvy;
 - c) jednostranným odstoupením od smlouvy pro její podstatné porušení;
 - d) jednostranným odstoupením od smlouvy objednatelem v případě, že zhotovitel uvedl v nabídce informace nebo doklady, které neodpovídají skutečnosti a měly nebo mohly mít vliv na výsledek zadávacího řízení;
 - e) jednostranným odstoupením objednatele od smlouvy v případě, že bude vůči majetku zhotovitele vyhlášeno insolvenční řízení, v němž bude vydáno rozhodnutí o úpadku nebo byl-li vůči zhotoviteli insolvenční návrh zamítnut pro nedostatek majetku k úhradě nákladů insolvenčního řízení.
- 13.2.** Nastanou-li u některé ze smluvních stran skutečnosti bránící řádnému plnění této smlouvy, je tato smluvní strana povinna to ihned bez zbytečného odkladu oznámit druhé straně a vyvolat jednání zástupců oprávněných k podpisu smlouvy.
- 13.3.** Chce-li některá ze stran od této smlouvy odstoupit na základě ujednání této smlouvy, je povinna svoje odstoupení písemně oznámit druhé straně. V odstoupení musí být uveden důvod, pro který strana od smlouvy odstoupuje a přesná citace ustanovení smlouvy, které jí k takovému kroku opravňuje. Bez těchto náležitostí je odstoupení neplatné.
- 13.4.** Za podstatné porušení smlouvy ze strany objednatele se považuje, jestliže objednatel nesplní své povinnosti vůči zhotoviteli týkající se peněžitého plnění plynoucího z této smlouvy a nebude schopen poskytnout záruku, že je splní v náhradním termínu.

- 13.5.** Za podstatné porušení smlouvy ze strany zhotovitele se též považuje:
- prodlení se zahájením díla déle než 10 kalendářních dnů z důvodu ležícího na straně zhotovitele;
 - prodlení s dokončením díla déle než 30 kalendářních dnů;
 - pozastavení prací na provádění díla bez dohody s objednatelem (nebo prodlení vůči schválenému časovému harmonogramu prací, byl-li mezi smluvními stranami sjednán), na dobu delší než 10 kalendářních dnů;
 - neumožnění objednateli provádět kontrolu provádění díla;
 - nedodržování příslušných platných předpisů a ČSN při provádění díla;
 - neodstranění objednatelem zjištěných a do stavebního deníku zapsaných vad v termínu stanoveném ve stavebním deníku;
 - změna poddodavatele, jehož prostřednictvím zhotovitel prokázal v rámci výběrového řízení na realizaci díla specifikovaného v článku 2 této smlouvy kvalifikační předpoklady, bez předchozího písemného souhlasu objednatele.
- 13.6.** Odstoupení od smlouvy pro podstatné či nepodstatné porušení smlouvy se dále řídí ustanovením § 2001 a násl. OZ.
- 13.7.** Dojde-li k odstoupení od smlouvy před protokolárním ukončením díla, bude vzájemné finanční vyrovnání provedeno oceněním soupisu provedených prací, přičemž všechny náklady spojené s odstoupením od smlouvy jdou k tíži strany, která porušila smluvní povinnost.
- 13.8.** Odstoupí-li některá ze stran od této smlouvy na základě ujednání z této smlouvy vyplývajících, pak povinnosti obou stran jsou následující:
- zhotovitel provede soupis provedených prací a dodávek oceněný dle způsobu, kterým je stanovena cena díla a zpracuje „dílčí konečnou fakturu“;
 - zhotovitel vyklidí a uklidí staveniště a vyzve objednatele písemně na adresu pro doručování korespondence uvedenou v záhlaví smlouvy k „dílčímu předání díla“, při předání se postupuje přiměřeně dle čl. 7 smlouvy;
 - smluvní strana, která důvodné odstoupení od smlouvy zapříčinila, je povinna uhradit druhé straně veškeré náklady jí vzniklé z důvodů odstoupení od smlouvy.

Článek 14 **Závěrečná ujednání**

- 14.1.** Smluvní strany se dohodly, že vztahy v této smlouvě neupravené se řídí OZ. Smluvní strany se dále dohodly, že případné spory, které nebudou vyřešeny dohodou, budou řešeny před soudem obecně příslušným dle sídla objednatele.
- 14.2.** Veškerá komunikace mezi smluvními stranami týkající se této smlouvy musí být učiněna v písemné formě, není-li v textu smlouvy uvedeno výslovně jinak, a musí být doručena osobně nebo prostřednictvím doporučené poštovní zásilky nebo datové schránky na adresy uvedené v záhlaví této smlouvy. V případě doručení jakékoli písemnosti faxem nebo e-mailem musí být následně originál tohoto dokumentu v listinné podobě doručen adresátovi osobně nebo prostřednictvím doporučené poštovní zásilky na adresu uvedenou v záhlaví této smlouvy.
- 14.3.** Smluvní strany sjednávají pravidla pro doručování vzájemných písemností, není-li doručováno prostřednictvím datové schránky tak, že písemnost se v případě pochybností nebo nedoručitelnosti považuje za doručenou nejpozději třetím pracovním dnem po jejím odeslání na adresu uvedenou v záhlaví této smlouvy, nedoručí-li druhá strana písemné oznámení o změně adresy, a to bez ohledu na to, zda se adresát na této adrese zdržuje a zásilku vyzvedne.
- 14.4.** Smluvní strany berou na vědomí, že ve smyslu ustanovení čl. 6 odst. 1 písm. b) Nařízení evropského parlamentu a rady (EU) 2016/679 o ochraně fyzických osob v souvislosti se zpracováním osobních údajů a o volném pohybu těchto údajů a o zrušení směrnice 95/46/ES (obecné nařízení o ochraně osobních údajů) (dále jen „GDPR“) a ustanovení § 5 odst. 2 písm. b) zákona č. 101/2000 Sb., o ochraně osobních údajů a o změně některých zákonů, ve znění pozdějších předpisů, budou vzájemně shromažďovat a zpracovávat osobní údaje fyzických osob vzájemně si poskytnuté, a to za účelem realizace této smlouvy. Smluvní strany současně dle ustanovení čl. 6 odst. 1 písm. a) GDPR souhlasí s tím, že budou ve smyslu ustanovení § 11

zákona č. 101/2000 Sb., shromažďovat a zpracovávat osobní údaje fyzických osob jimi ve smlouvě uvedených, a to v rozsahu titulu, jména a příjmení, čísla občanského průkazu, rodného čísla nebo data narození, bydliště, telefonního čísla a e-mailové adresy a registrační značky vozidla, a to pouze za účelem plnění právních povinností, které se na ně vztahují. Jiné využití se vylučuje.

- 14.5.** Smluvní strany se zavazují zachovávat mlčenlivost o skutečnostech, o nichž se dozvěděly v souvislosti s plněním této smlouvy a nesdělovat je třetím stranám. Zhotovitel bere na vědomí, že objednatel je ve smyslu § 2 odst. 1) zákona č. 106/1999 Sb., o svobodném přístupu k informacím, ve znění pozdějších předpisů, povinným subjektem a souhlasí se zveřejněním této smlouvy v režimu tohoto zákona.
- 14.6.** Tuto smlouvu lze měnit pouze formou písemných, vzestupně číslovaných dodatků, potvrzených a podepsaných oběma smluvními stranami. Dodatky se číslují vzestupně a podpisem poslední strany se stávají nedílnou součástí smlouvy.
- 14.7.** Tato smlouva nabývá platnosti dnem podpisu poslední smluvní strany a účinnosti dnem uveřejnění v registru smluv podle zákona č. 340/2015 Sb., o zvláštních podmínkách účinnosti některých smluv, uveřejňování těchto smluv a o registru smluv (zákon o registru smluv).
- 14.8.** Smluvní strany prohlašují, že si tuto smlouvu před podpisem přečetly a stvrzují, že byla uzavřena po vzájemné shodě na jejím obsahu, podle jejich pravé svobodné vůle, určitě, vážně a srozumitelně, nikoliv v tísní za nápadně nevýhodných podmínek.
- 14.9.** Tato smlouva o 12 listech je vyhotovena pouze v elektronické podobě.

Nedílnou součástí této smlouvy jsou přílohy:

Příloha č. 1: Upřesnění podmínek realizace veřejné zakázky - počet listů: 6

Příloha č. 2: Cenová nabídka - počet listů: 11

Příloha č. 3: BOZP - počet listů: 3

V Litvínově dne



Digitálně podepsal za zhotovitele

Datum: 2019.04.11
09:47:56 +02'00'

V Praze dne.....

za objednatele



Vedoucí oddělení provozu Praha
Agentura hospodaření s nemovitým majetkem

AGENTURA HOSPODAŘENÍ S NEMOVITÝM MAJETKEM PRAHA
Oddělení provozu Praha
Provozní středisko 0412 Litoměřice, ul. Na Valech 76, 412 01 Litoměřice



Upřesnění podmínek realizace zakázky

Číslo objektu	Název objektu	Název opravy - akce
020	sklad munice	Oprava střechy, podlah, dveří, odvodnění a nájezdů
005	sklad munice	Oprava venkovních omítek, sanace ohradní zdi
010	sklad munice	Oprava podlahy v místnosti č.2
013	sklad munice	Oprava střechy, podlah, dveří, odvodnění a nájezdů
101	Multifunkční budova	Demontáž okenních fólií

Objednavatel: Česká republika – Ministerstvo obrany
Agentura hospodaření s nemovitým majetkem, Hradební 772/12, P r a h a

Zhotovitel: Vzejde z výběrového řízení

Datum: 02/2019

Pracoviště :

Pracoviště je prostorem vojenského areálu „Muniční sklad Travčice“, CE:04-24-09, okres Litoměřice. Práce budou prováděny v objektu objednavatele a nedotknou se žádných ochranných pásem podzemních vod. Práce budou prováděny za provozu uživatele objektu, jímž je Vojenské zařízení 5512 Travčice.

Specifická organizační opatření:

Zhotovitel prací je povinen se řídit organizačními pokyny určeným zástupcem uživatele objektu. Zejména pokyny ke vstupu a vjezdu do areálu, pohybu osob po areálu. Režim vstupu podléhá předem schváleným povolenkám vydaných velitelem objektu na jméno a občanský průkaz každého konkrétního pracovníka dodavatele. Zhotovitel předloží 3 pracovní dny před zahájením prací soupis osob, (jméno, příjmení, číslo OP), a vozidel (typ, registrační značka), technickému dozoru objednavatele k zajištění povolení vstupu do objektu. Při vstupu a odchodu osob z areálu jsou tyto povinny podrobit se kontrole ostrahou objektu, to je Vojenskou policií. V celém areálu je zakázáno užívání alkoholických nápojů a jiných omamných látek, kouření je povoleno pouze ve vyznačených prostorech. Platí přísný zákaz fotografování. Není povoleno užívání a vnášení mobilních telefonů do objektu. Pracovníci zhotovitele budou pracovat za stálého dohledu a doprovodu určeným zaměstnancem uživatele. Volný pohyb cizích osob po areálu je nepřipustný. Bude-li při provádění prací na skladech munice používáno otevřeného ohně nebo bude-li vznikat odlet jisker, zhotovitel si 1 den předem vyžádá u uživatele objektu dohled stálé místní požární jednotky. Každý pracovník zhotovitele bude předem poučen o bezpečnostních pravidlech v areálu. V případě zjištěného porušení bezpečnostních pravidel, bude provinilý pracovník zhotovitele vykázán mimo objekt a další vstup mu nebude povolen. ***Pracovníci zhotovitele k realizaci uvedených prací ve vojenském areálu mohou být pouze státní příslušníci ČR.***

Veřejná zakázka obsahuje soubor stavebních oprav zahrnutých v „Plánu údržby a oprav“ na rok 2019. Z důvodu, že je více akcí sloučeno do jednoho výběrového řízení, je celá zakázka VŘ pojmenována podle první plánované akce.

Popis prací :

Požadované práce zahrnují provedení:

Číslo akce	Číslo objektu	Název objektu	Název opravy - akce
1./	020	sklad munice	Oprava střechy, podlah, dveří, odvodnění a nájezdů
2./	005	sklad munice	Oprava venkovních omítek, sanace ohradní zdi
3./	010	sklad munice	Oprava podlahy v místnosti č.2
4./	013	sklad munice	Oprava střechy, podlah, dveří, odvodnění a nájezdů
5./	101	Multifunkční budova	Demontáž okenních fólií

1./ SO č. 020 – sklad munice - Oprava střechy, podlah, dveří, odvodnění a nájezdů:

Jednopodlažní nepodsklepený zděný objekt se sedlovou střechou ze sbíjených dřevěných vazníků, zastavěná plocha cca 660 m², viz. foto č.1.

Zhotovitel provede opravu vnitřních podlah odfrézováním do hl. 5 mm stávající betonové podlahy, vysátí prachových částic, provedení krycí cementové stěrky tloušťky 5 mm pro průmyslové lité podlahy, (např. Weber.floor 4150, nebo jiný shodných nebo lepších vlastností) a uzavírací polyuretanový dvousložkový nátěr podlahy, (např. Weber.sys epox penetrace, nebo jiný shodných nebo lepších vlastností).

Provede opravu střechy demontáží plechových šablon včetně podkladní dvojité živičné lepenky do sutě. Poškozené dřevěné bednění bude opraveno v rozsahu do 5% z celkové plochy střechy, ve zbývajících částech odstraněny vyčnívající hřebíky. Bude provedeno ometení a sanační nátěr horního líce bednění proti dřevokazným houbám, hmyzu a plísním. Zhotovitel provede položení nové střešní fólie pro renovace střech, tl. min. 1,5 mm, šířka pásu min. 1,3m, barva šedá, například FATRAFOL 810 nebo jiná shodných a lepších vlastností, upevněná mechanickým certifikovaným kotevním systémem schváleným výrobcem použitého druhu střešní fólie. Po obvodu střešního pláště budou namontovány poplastované plechové okapnice a závětrné lišty, (rř min. 250mm), k nimž bude přilepena nebo natavena horkým vzduchem střešní fólie. Jako mezivrstva bude provedena pod fólií podkladní vrstva z netkané geotextilie min. hmotnost 300 gr/m². Zhotovitel provede opravu výměnou okapových žlabů včetně háků a svodů. Před demontáží stávajících okapnic a lišt bude provedeno odpojení a demontáž stávající hromosvodní soustavy střechy a prvků pospojovaných s kovovými prvky objektu. Nové bleskosvodní svorky budou upevněny na okapové žlaby, vyměněné okapnice a závětrné lišty a ostatní kovové prvky na vnějším plášti budovy. Na střeše

budovy bude provedena oprava bleskosvodu výměnou lan, svorek a podpěr. Na fasádě budou bleskosvodní lana zachována, budou očištěna a natřena jednonásobným syntetickým nátěrem. Všechny kovové prvky na střeše i fasádě budou znovu pospojovány se zemněním bleskosvodní soustavy. Bude provedena revize bleskosvodní soustavy dle ČSN 33 1500 včetně zpracování revizní zprávy.

Provede ometení vnitřních stěn a stropu včetně akrylátové penetrace a dvojnásobné výmalby standardní malířskou směsí, barva bílá, ve všech místnostech budovy. Dále odrezivění a obnovení dvojnásobného ochranného nátěru vnitřních odvětrávacích mřížek, odstín RAL 6024 – zelená tmavá.

Zhotovitel provede opravu výměnou 3 ks venkovních osvětlovacích těles včetně výložníků na fasádě, jejich specifikace je uvedena v rozpočtu.

Provede opravu připasování vstupních dřevěných oplechovaných dveří do kovových zárubní.

2./ SO č. 005 – sklad munice - Oprava venkovních omítek, sanace ohradní zdi

Jednopodlažní zděný objekt, venkovní omítky budovy i ohradní zdi jsou vápenocementové, viz. foto č. 2 a 3.

Zhotovitel provede opravu venkovní VC omítky v rozsahu do 30% celkové plochy včetně penetračního akrylátového nátěru a dvojnásobného krycího akrylátového nátěru na fasády, barva okr.

Na závěr provede dovoz a rozprostření drceného kameniva PDK 16 – 32 mm, bez hutnění, na nezpevněnou část komunikace ke skladu munice.

3./ SO č. 010 – sklad munice - Oprava podlahy v místnosti č.2:

Jednopodlažní nepodsklepený zděný objekt, vnitřní podlahy tvoří betonová mazanina, viz. foto č. 4

Zhotovitel provede opravu vnitřní podlahy v místnosti č.2 odfrézováním do hl. 5 mm stávající betonové podlahy, vysátí prachových částic, provedení krycí cementové stěrky tloušťky 5 mm pro průmyslové lité podlahy, (např. Weber.floor 4150, nebo jiný shodných nebo lepších vlastností) a uzavírací polyuretanový dvousložkový nátěr podlahy, (např. Weber.sys epox penetrace, nebo jiný shodných nebo lepších vlastností).

Zhotovitel provede opravu výměnou 3 ks venkovních osvětlovacích těles včetně výložníků na fasádě, jejich specifikace je uvedena v rozpočtu.

Provede opravu připasování vstupních dřevěných oplechovaných dveří do kovové zárubně.

4./ SO č. 013 – sklad munice - Oprava střechy, podlah, dveří, odvodnění a nájezdů

Jednopodlažní nepodsklepený zděný objekt se sedlovou střechou ze sbíjených dřevěných vazníků, zastavěná plocha cca 660 m², viz. foto č. 5.

Zhotovitel provede opravu vnitřní podlahy odfrézováním do hl. 5 mm stávající betonové podlahy, vysátí prachových částic, provedení krycí cementové stěrky tloušťky 5 mm pro průmyslové lité podlahy, (např. Weber.floor 4150, nebo jiný shodných nebo lepších vlastností) a uzavírací polyuretanový dvousložkový nátěr podlahy, (např. Weber.sys epox penetrace, nebo jiný shodných nebo lepších vlastností).

Zhotovitel provede položení nové střešní fólie pro renovace střech, tl. min. 1,5 mm, šířka pásu min. 1,3m, barva šedá, například FATRAFOL 810 nebo jiná shodných a lepších vlastností, upevněná mechanickým certifikovaným kotevním systémem schváleným výrobcem použitého druhu střešní fólie. Po obvodu střešního pláště budou namontovány poplastované plechové okapnice a závětrné lišty, (rř min. 250mm), k nimž bude přilepena nebo natavena horkým vzduchem střešní fólie. Jako mezivrstva bude provedena pod fólií podkladní vrstva z netkané geotextilie min. hmotnost 300 gr/m². Zhotovitel provede opravu výměnou okapových žlabů včetně háků a svodů. Před demontáží stávajících okapnic a lišt bude provedeno odpojení a demontáž stávající hromosvodní soustavy střechy a prvků pospojovaných s kovovými prvky objektu. Nové bleskosvodní svorky budou upevněny na okapové žlaby, vyměněné okapnice a závětrné lišty a ostatní kovové prvky na vnějším plášti budovy. Na střeše budovy bude provedena oprava bleskosvodu výměnou lan, svorek a podpěr. Na fasádě budou bleskosvodní lana zachována, budou očištěna a natřena jednonásobným syntetickým nátěrem. Všechny kovové prvky na střeše i fasádě budou znovu pospojovány se zemněním bleskosvodní soustavy. Bude provedena revize bleskosvodní soustavy dle ČSN 33 1500 včetně zpracování revizní zprávy.

Provede ometení vnitřních stěn a stropu včetně akrylátové penetrace a dvojnásobné výmalby standardní malířskou směsí, barva bílá, ve všech místnostech budovy. Dále odrezivění a obnovení dvojnásobného ochranného nátěru vnitřních odvětrávacích mřížek, odstín RAL 6024 – zelená tmavá.

Zhotovitel provede opravu výměnou 1 ks venkovních osvětlovacích těles včetně výložníků na fasádě, jejich specifikace je uvedena v rozpočtu.

Provede opravu připasování vstupních dřevěných oplechovaných dveří do kovových zárubní.

Dále provede opravu pojezdového chodníku před čelní stranou objektu vybouráním stávajícího odvodňovacího žlabu a beton. mazaniny. Bude nahrazen opět betonovým chodníkem s výztuží sítí KARI 100x100mm, pr. drátu 4 mm, povrch bude zaprášen cementem a uhlazen ocelovým hladítkem. Odvodnění bude provedeno osazením polymerbetonového žlabu s mřížkou, délka dílců 100 cm, šířka 13 cm, vyspádané dno, (žlab a mřížka musí

odpovídat pro přejezd ručních paletových vozíků do 600 kg). Provede opravu připasování vstupních dřevěných oplechovaných dveří do kovových zárubní.

5./ SO č. 101 – multifunkční budova - Oprava klempířských prvků střechy, demontáž okenních fólií :

Dvoupodlažní budova se sedlovou střechou z dřevěných vazníků, viz. foto č. 6.

Zhotovitel provede odstranění degradovaných fólií lepených na okenních sklech včetně odstranění zbytků lepidla. Jedná se o dřevěná Eurookna, tříkřídlá, otevíratelná a výklopná, celkový rozměr 1500x1750 mm včetně rámu. Upozorňuji na důkladné očištění skel od lepidla a volbu vhodného čistícího prostředku.

Použité materiály :

Je-li v zadávací dokumentaci, zejména ve výkazu výměr a položkovém rozpočtu definován konkrétní výrobek nebo technologie, má se za to, že je tím definován minimální požadovaný standard a v cenové nabídce jej může uchazeč nahradit i výrobkem nebo technologií jinou shodných nebo lepších vlastností.

Dodávky el. energie a vody :

Pro potřebu provedení díla zhotovitelem se nepředpokládá potřeba dodávek el. energie a vody ze strany objednavatele. Případný požadavek zhotovitele na poskytování energií a vody ze sítí objednavatele bude řešen samostatnou smlouvou a za úhradu.

Bezpečnost práce :

Pro zajištění ochrany zdraví osob je nutno zhotovitelem dodržovat podmínky BOZP uvedené v příloze č.3 zadávací dokumentace VZ. Práce budou prováděny za provozu uživatele, to je na budovách skladů s uskladněnou municí. Pokud budou prováděny práce, při nichž např. vzniká jiskření, je zhotovitel povinen minimálně 1 pracovní den předem si vyžádat u velitele objektu přímý dozor místní Vojenské hasičské jednotky. Dozor vojenské požární jednotky při provádění prací s nebezpečím vzniku požáru je nákladem objednavatele.

Ostatní :

- Do ceny díla specifikovaného v přílohách č.1-„Upřesnění podmínek realizace zakázky“ a č.2-„Cenová nabídka“ uchazeč (zhotovitel) zahrne veškeré své náklady a výdaje spojené s realizací tohoto díla.
- Veškerý demontovaný kovový odpad ze všech objektů zůstává majetkem objednavatele a zhotovitel jej naloží, dopraví a složí na určené místo v areálu kasáren v Litoměřicích, (dopravní vzdálenost 10 km). Ostatní stavební suť bude zhotovitelem odvezena a uložena na řízenou skládku.
- Zadavatel důrazně doporučuje všem uchazečům o veřejnou zakázku účast na organizované prohlídce staveniště před podáváním nabídek.

Fotodokumentace :



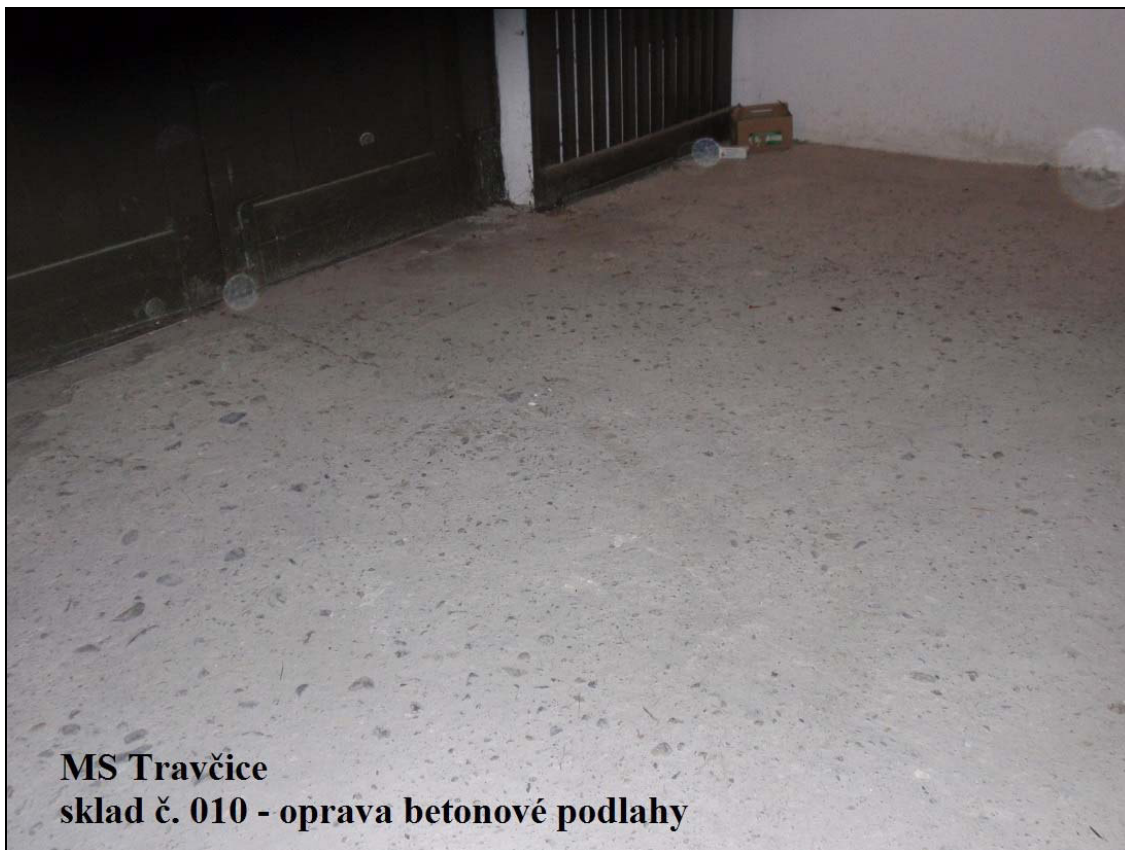
Foto č. 1



Foto č. 2



Foto č. 3



**MS Travčice
sklad č. 010 - oprava betonové podlahy**

Foto č. 4



**MS Travčice
Oprava skladu č. 013**

Foto č. 5

SOUHRNNÝ LIST STAVBY

Kód: 201903261

Stavba: MINISTERSTVO OBRANY - oprava
střechy, podlah, dveří, odvodnění, nájezdů, MS Travčice

JKSO:

Místo: MS Travčice

CC-CZ:

Datum: 26.3.2019

Objednatel:

MINISTERSTVO OBRANY

IČ:

DIČ:

Zhotovitel:

IZOWEN

IČ:

14891115

DIČ:

CZ14891115

Projektant:

IČ:

DIČ:

Zpracovatel:

IČ:

DIČ:

Poznámka:

Náklady z rozpočtů	1 754 640,94
Ostatní náklady ze souhrnného listu	0,00

Cena bez DPH	1 754 640,94
---------------------	---------------------

DPH základní	21,00%	ze	1 754 640,94	368 474,60
snížená	15,00%	ze	0,00	0,00

Cena s DPH	v	CZK	2 123 115,54
-------------------	----------	------------	---------------------

Projektant

Datum a podpis:

Razítko

Zpracovatel

Datum a podpis:

Razítko

Objednavatel

Datum a podpis:

Razítko

Zhotovitel

Datum a podpis:

Razítko

REKAPITULACE OBJEKTŮ STAVBY

Kód: 201903261

Stavba:

**MINISTERSTVO OBRANY - oprava
střechy,podlah,dveří,odvodnění,nájezdů, MS Travčice**


Místo: MS Travčice

Datum: 26.3.2019

Objednatel: MINISTERSTVO OBRANY

Projektant:

Zhotovitel: IZOWEN

Zpracovatel: 

Kód	Objekt	Cena bez DPH [CZK]	Cena s DPH [CZK]
1) Náklady z rozpočtů		1 754 640,94	2 123 115,54
SO č.005	SO č.005 - Oprava ...		
- Oprava			
SO č.010	SO č.010 - Oprava ...		
- Oprava			
SO č.013	SO č.013 - Oprava ...		
- Oprava			
SO č.020	SO č.020 - Oprava ...		
- Oprava			
SO č.101	SO č.101 - Demontáž ...		
-			
2) Ostatní náklady ze souhrnného listu			
Celkové náklady za stavbu 1) + 2)		1 754 640,94	2 123 115,54

KRYCÍ LIST ROZPOČTU

Stavba: MINISTERSTVO OBRANY - oprava střechy, podlah, dveří, odvodnění, nájezdů, MS Travčice

Objekt: SO č.005 - Oprava .. - SO č.005 - Oprava ...

JKSO:

Místo:

CC-CZ:

Datum: 26.3.2019

Objednatel:

MINISTERSTVO OBRANY

IČ:

DIČ:

Zhotovitel:

IZOWEN

IČ:

14891115

DIČ:

CZ14891115

Projektant:

IČ:

DIČ:

Zpracovatel:

IČ:

DIČ:

Poznámka:

Náklady z rozpočtu
Ostatní náklady

Cena bez DPH

DPH základní	21,00%	ze
snížená	15,00%	ze

Cena s DPH v CZK

Projektant

Datum a podpis:

Razítko

Zpracovatel

Datum a podpis:

Razítko

Objednavatel

Datum a podpis:

Razítko

Zhotovitel

Datum a podpis:

Razítko

REKAPITULACE ROZPOČTU

Stavba: MINISTERSTVO OBRANY - oprava střechy, podlah, dveří, odvodnění, nájezdů, MS Travčice

Objekt: SO č.005 - Oprava .. - SO č.005 - Oprava ...

Místo:

Datum:

26.3.2019

Objednatel: MINISTERSTVO OBRANY

Projektant:

Zhotovitel: IZOWEN

Zpracovatel:

Kód - Popis

Cena celkem [CZK]

1) Náklady z rozpočtu

HSV - HSV

9 - Ostatní konstrukce a práce, bourání

783 - Dokončovací práce - nátěry

6 - Úpravy povrchů, podlahy a osazování výplní

2) Ostatní náklady

Celkové náklady za stavbu 1) + 2)

ROZPOČET

Stavba: MINISTERSTVO OBRANY - oprava střechy, podlah, dveří, odvodnění, nájezdů, MS Travčice

Objekt: SO č.005 - Oprava .. - SO č.005 - Oprava ...

Místo: Datum: 26.3.2019

Objednatel: MINISTERSTVO OBRANY

Projektant:

Zhotovitel: IZOWEN

Zpracovatel:

PČ	Typ	Kód	Popis	MJ	Množství	J.cena [CZK]	Cena celkem [CZK]
Náklady z rozpočtu							
HSV - HSV							
9 - Ostatní konstrukce a práce, bourání							
1	K	622325102	Oprava vnější vápenocementové hladké omítky složitosti 1 stěn v rozsahu do 30% "pohledová plocha ohradní zdi"	m2	360,267		
2	K	622325202	Oprava vnější vápenocementové štukové omítky složitosti 1 stěn v rozsahu do 30% "přístavek - západní stěna"	m2	52,800		
3	K	949121111	Montáž lešení lehkého kozového dílcového v do 1,2 m	sada	42,000		
4	K	949121113	Montáž lešení lehkého kozového dílcového v do 2,5 m	sada	2,000		
5	K	949121211	Příplatek k lešení lehkému kozovému dílcovému v do 1,2 m za první a ZKD den použití	sada	210,000		
6	K	949121213	Příplatek k lešení lehkému kozovému dílcovému v do 2,5 m za první a ZKD den použití	sada	2,000		
7	K	949121811	Demontáž lešení lehkého kozového dílcového v do 1,2 m	sada	42,000		
8	K	949121813	Demontáž lešení lehkého kozového dílcového v do 2,5 m	sada	2,000		
783 - Dokončovací práce - nátěry							
9	K	783823131	Penetrační akrylátový nátěr hladkých, tenkovrstvých zrnitých nebo štukových omítek	m2	413,067		
10	K	783827421	Krycí dvojnásobný akrylátový nátěr omítek stupně členitosti 1 a 2	m2	413,067		
6 - Úpravy povrchů, podlahy a osazování výplní							
11	K	vlastní 01	Rozprostření drceného kameniva do vrstvy prům. tl. 5 cm v rovině nebo svahu do 1:5, ručně, bez hutnění	m2	50,000		
12	M	vlastní 02	Drcené kamenivo PDK 16 až 32 mm	t	2,500		
13	K	vlastní 03	Dopravné. nákladní automobil	t	2,500		
14	K	vlastní 04	Naložení a vyložení kameniva	t	2,500		
15	K	vlastní 05	Příplatek za každý další kilometr	km	36,000		

KRYCÍ LIST ROZPOČTU

Stavba: MINISTERSTVO OBRANY - oprava střechy, podlah, dveří, odvodnění, nájezdů, MS Travčice

Objekt: SO č.010 - Oprava .. - SO č.010 - Oprava ...

JKSO:

Místo:

CC-CZ:

Datum: 26.3.2019

Objednatel:

MINISTERSTVO OBRANY

IČ:

DIČ:

Zhotovitel:

IZOWEN

IČ:

14891115

DIČ:

CZ14891115

Projektant:

IČ:

DIČ:

Zpracovatel:

IČ:

DIČ:

Poznámka:

Náklady z rozpočtu
Ostatní náklady

Cena bez DPH

DPH základní	21,00%	ze
snížená	15,00%	ze

Cena s DPH v CZK

Projektant

Datum a podpis: Razítko

Zpracovatel

Datum a podpis: Razítko

Objednavatel

Datum a podpis: Razítko

Zhotovitel

Datum a podpis: Razítko

REKAPITULACE ROZPOČTU

Stavba: MINISTERSTVO OBRANY - oprava střechy, podlah, dveří, odvodnění, nájezdů, MS Travčice

Objekt: SO č.010 - Oprava .. - SO č.010 - Oprava ...

Místo:

Datum:

26.3.2019

Objednatel: MINISTERSTVO OBRANY

Projektant:

Zhotovitel: IZOWEN

Zpracovatel:

Kód - Popis

Cena celkem [CZK]

1) Náklady z rozpočtu

HSV - Práce a dodávky HSV

9 - Ostatní konstrukce a práce, bourání

6 - Úpravy povrchů, podlahy a osazování výplní

PSV - Práce a dodávky PSV

748 - Elektromontáže - osvětlovací zařízení a svítidla

783 - Dokončovací práce - nátěry

784 - Dokončovací práce - malby a tapety

997 - Přesun sutě

2) Ostatní náklady

Celkové náklady za stavbu 1) + 2)

ROZPOČET

Stavba: MINISTERSTVO OBRANY - oprava střechy, podlah, dveří, odvodnění, nájezdů, MS Travčice

Objekt: SO č.010 - Oprava .. - SO č.010 - Oprava ...

Místo: Datum: 26.3.2019

Objednatel: MINISTERSTVO OBRANY

Projektant:

Zhotovitel: IZOWEN

Zpracovatel:

PČ	Typ	Kód	Popis	MJ	Množství	J.cena [CZK]	Cena celkem [CZK]
----	-----	-----	-------	----	----------	--------------	-------------------

Náklady z rozpočtu

HSV - Práce a dodávky HSV

9 - Ostatní konstrukce a práce, bourání

1	K	777111131	Frézování betonového podkladu před provedením lité podlahy, hl. 5 mm "místnost č.2"	m2			
2	K	776111311	Vysátí podkladu povlakových podlah	m2			
3	K	776121111	Vodou ředitelná penetrace savého podkladu podlah ředěná v poměru 1:3, např. Weber.podklad floor nebo jiná shodných nebo lepších vlastností	m2			
4	K	777511125	Krycí stěrka samonivelační, modifikační, cementová, tloušťky do 5 mm, průmyslové lité podlahy, např. Weber.floor 4150, nebo jiný shodných nebo lepších vlastností	m2			
5	K	777622103	Uzavírací epoxidový dvousložkový penetrační nátěr podlahy, např. Weber.sys epox penetrace rozpouštědlová, nebo jiný shodných nebo lepších vlastností	m2			

6 - Úpravy povrchů, podlahy a osazování výplní

6	K	634911111	Řezání dilatačních spár š 5 mm hl do 10 mm v čerstvé betonové mazanině "místnost č.2"	m			
7	K	634662111	Výplň dilatačních spar šířky do 10 mm v mazaninách akrylátovým tmelem	m			

PSV - Práce a dodávky PSV

748 - Elektromontáže - osvětlovací zařízení a svítidla

8	K	741372821	Demontáž svítidla průmyslového výbojkového venkovního na výložníku do 3 m bez zachováním funkčnosti	kus			
9	K	748122114	Montáž svítidlo zářivkové venkovní, 2 zdroje, s krytem, se zapojením vodičů	kus			
10	M	348481100	svítidlo venkovní výložníkové typ Modus LV236, příkon 2x36W, patice 2G11, IP54, úplné,	kus			
11	M	347513020	zářivka jednopaticová 2G11, 36W	kus			
12	M	348444710	příruba výložník průměr 60mm pro svítidla Modus LV 236 (katalog. č. 50620071)	kus			
13	K	vlastní 01	Oprava připasování dřevěného oplechovaného dveřního křídla do ocel. zárubně	kus			
14	M	697521800	dveřní kartáčová lišta (kus = 0,7 m) proti prachu a průvanu pod dveřmi	kus			

783 - Dokončovací práce - nátěry

15	K	783301303	Bezoplachové odrezivění zámečnických konstrukcí "mřížka odvětrávací v místnostech"	m2			
----	---	-----------	--	----	--	--	--

PČ	Typ	Kód	Popis	MJ	Množství	J.cena [CZK]	Cena celkem [CZK]
16	K	783314203	Základní antikorozní jednonásobný syntetický samozákladující nátěr zámečnických konstrukcí	m2			
17	K	783317101	Krycí jednonásobný syntetický standardní nátěr zámečnických konstrukcí	m2			
784 - Dokončovací práce - malby a tapety							
18	K	784111001	Oprášení (ometení stěn) podkladu v místnostech výšky do 3,80 m "místnost č.2"	m2			
19	K	784181101	Základní akrylátová jednonásobná penetrace podkladu v místnostech výšky do 3,80m	m2			
20	K	784221101	Dvojnásobné bílé malby ze směsí za sucha dobře otěruvzdorných v místnostech do 3,80 m	m2			
997 - Přesun sutě							
21	K	997006512	Vodorovné doprava suti s naložením a složením na skládku do 1 km	t			
22	K	997006519	Příplatek k vodorovnému přemístění suti na skládku ZKD 1 km přes 1 km , (10 km)	t			
23	K	997013801	Poplatek za uložení stavebního betonového odpadu na skládce (skládkovné)	t			

KRYCÍ LIST ROZPOČTU

Stavba: MINISTERSTVO OBRANY - oprava střechy, podlah, dveří, odvodnění, nájezdů, MS Travčice

Objekt: SO č.013 - Oprava .. - SO č.013 - Oprava ...

JKSO:

Místo:

CC-CZ:

Datum: 26.3.2019

Objednatel:

MINISTERSTVO OBRANY

IČ:

DIČ:

Zhotovitel:

IZOWEN

IČ:

14891115

DIČ:

CZ14891115

Projektant:

IČ:

DIČ:

Zpracovatel:

IČ:

DIČ:

Poznámka:

Náklady z rozpočtu
Ostatní náklady

Cena bez DPH

DPH základní	21,00%	ze
snížená	15,00%	ze

Cena s DPH v CZK

Projektant

Datum a podpis:

Razítko

Zpracovatel

Datum a podpis:

Razítko

Objednavatel

Datum a podpis:

Razítko

Zhotovitel

Datum a podpis:

Razítko

REKAPITULACE ROZPOČTU

Stavba: MINISTERSTVO OBRANY - oprava střechy, podlah, dveří, odvodnění, nájezdů, MS Travčice

Objekt: SO č.013 - Oprava .. - SO č.013 - Oprava ...

Místo:

Datum:

26.3.2019

Objednatel: MINISTERSTVO OBRANY

Projektant:

Zhotovitel: IZOWEN

Zpracovatel:

Kód - Popis

Cena celkem [CZK]

1) Náklady z rozpočtu

PSV - Práce a dodávky PSV

712 - Povlakové krytiny

748 - Elektromontáže - osvětlovací zařízení a svítidla

762 - Konstrukce tesařské

764 - Konstrukce klempířské

783 - Dokončovací práce - nátěry

784 - Dokončovací práce - malby a tapety

M - Práce a dodávky M

21-M - Elektromontáže

6 - Úpravy povrchů, podlahy a osazování výplní

9 - Ostatní konstrukce a práce, bourání

10 - Lešení

997 - Přesun sutě

2) Ostatní náklady

Celkové náklady za stavbu 1) + 2)

ROZPOČET

Stavba: MINISTERSTVO OBRANY - oprava střechy, podlah, dveří, odvodnění, nájezdů, MS Travčice

Objekt: SO č.013 - Oprava .. - SO č.013 - Oprava ...

Místo: Datum: 26.3.2019

Objednatel: MINISTERSTVO OBRANY

Projektant:

Zhotovitel: IZOWEN

Zpracovatel:

PČ	Typ	Kód	Popis	MJ	Množství	J.cena [CZK]	Cena celkem [CZK]
----	-----	-----	-------	----	----------	--------------	-------------------

Náklady z rozpočtu

PSV - Práce a dodávky PSV

712 - Povlakové krytiny

1	K	712363307	OKAPNICE široká rš 250 mm, délky 2 m fóliové plechy ALKORPLAN délky 2 m povlakové krytiny střech do 30° "okapnice"	kus			
2	K	712363318	ZÁVĚTRNÁ LIŠTA rš 250 mm, rš 250 mm, fóliové plechy ALKORPLAN délky 2 m, povlakové krytiny střech do 30°	kus			
3	K	712461705	Provedení povlakové krytiny střech do 30° plastovou fólií, lepenou nebo svařovanou horkým vzduchem, upevnění hydroizol. systému mechanickým certifikovaným kotevním systémem schváleným výrobcem použité střešní fólie	m2			
4	M	283220120	fólie hydroizolační střešní FATRAFOL 810 tl 1,5 mm š 1300 mm šedá	m2			
5	K	712491171	Provedení povlakové krytiny střech do 30° - podkladní textilní vrstvy	m2			
6	M	693112290	textilie netkaná MOKRUTEX HQ PES 300 g/m2	m2			
7	K	998712101	Přesun hmot tonážní tonážní pro krytiny povlakové v objektech v do 6 m	t			

748 - Elektromontáže - osvětlovací zařízení a svítidla

8	K	741372821	Demontáž svítidla průmyslového výbojkového venkovního na výložníku do 3 m bez zachováním funkčnosti	kus			
9	K	748122114	Montáž svítidlo zářivkové venkovní, 2 zdroje, s krytem, se zapojením vodičů	kus			
10	M	348481100	svítidlo venkovní výložníkové typ Modus LV236, příkon 2x36W, patice 2G11, IP54, úplné,	kus			
11	M	347513020	zářivka jednopaticová 2G11, 36W	kus			
12	M	348444710	přiruba výložník průměr 60mm pro svítidla Modus LV 236 (katalog. č. 50620071)	kus			

762 - Konstrukce tesařské

13	K	762341811	Demontáž bednění střech z prken, (oprava do 5% z celkové plochy)	m2			
14	K	762343912	Zabednění otvorů ve střeše prkny tl do 32mm plochy jednotlivě do 4 m2, (oprava do 5% z celkové plochy)	m2			
15	K	998762101	Přesun hmot tonážní pro kce tesařské v objektech v do 6 m	t			
16	K	vlastní 01	Oprava připasování dřevěného oplechovaného dveřního křídla do ocel. zárubně	kus			
17	M	697521800	dveřní kartáčová lišta (kus = 1,0 m) proti prachu a průvanu pod dveřmi	kus			

764 - Konstrukce klempířské

PČ	Typ	Kód	Popis	MJ	Množství	J.cena [CZK]	Cena celkem [CZK]
18	K	764001841	Demontáž střešní krytiny ze šablon do suti sklon do 30°	m2			
19	K	712400832	Odstranění povlakové krytiny střech do 30° dvouvrstvé	m2			
20	K	764001861	Demontáž hřebene z hřebenáčů do suti	m			
21	K	764002801	Demontáž závětrné lišty do suti	m			
22	K	764002812	Demontáž okapového plechu do suti v krytině skládané	m			
23	K	764004801	Demontáž podokapního žlabu do suti	m			
24	K	764004861	Demontáž svodu do suti	m			
25	K	764511404	Žlab podokapní půlkruhový z Pz plechu rš 330 mm	m			
26	K	764511444	Kotlík oválný (trychtýřový) pro podokapní žlaby z Pz plechu 330/100 mm	kus			
27	K	764518622	Svody kruhové včetně objímek, kolen, odskoků z Pz plechu průměru 100 mm	m			
28	K	998764101	Přesun hmot tonážní pro konstrukce klempířské v objektech v do 6 m	t			

783 - Dokončovací práce - nátěry

29	K	783201401	Ometení tesařských konstrukcí před provedením nátěru	m2			
30	K	783223111	Jednonásobný napouštěcí akrylátový fungicidní nátěr tesařských konstrukcí	m2			
31	K	783301311	Odmaštění zámečnických konstrukcí vodou ředitelným odmašťovačem "vstupní dveře"	m2			
32	K	783317101	Krycí jednonásobný syntetický standardní nátěr zámečnických konstrukcí	m2			

784 - Dokončovací práce - malby a tapety

33	K	784111001	Oprášení (ometení stěn) podkladu v místnostech výšky do 3,80 m "místnost č.1"	m2			
34	K	784181101	Základní akrylátová jednonásobná penetrace podkladu v místnostech výšky do 3,80m	m2			
35	K	784221101	Dvounásobné bílé malby ze směsi za sucha dobře otěruvzdorných v místnostech do 3,80 m	m2			

M - Práce a dodávky M

21-M - Elektromontáže

36	K	741421831	Demontáž drátu nebo lana svodového vedení střeška sklon do 30°	m			
37	K	210220102	Montáž hromosvodného vedení svodových vodičů s podpěrami průměru přes 10 mm	m			
38	M	314507130	vodič hromosvodní pozink D 8 mm	m			
39	M	553494111	univerzální podpěra pro střešní bleskosvod, lano,	kus			
40	K	210220301	Montáž svorek hromosvodných typu SS, SR 03 se 2 šrouby	kus			
41	M	354418850	svorka spojovací SS pro lano D12 mm	kus			
42	K	210220303	Montáž svorek hromosvodných typu S0 na okapové žlabu a plech. krytinu	kus			
43	M	354419050	svorka přípojovací S0c k připojení okapových žlabů a střešní plech. krytiny	kus			
44	K	740991100	Celková prohlídka bleskosvodu včetně vypracování revizní zprávy	kus			

6 - Úpravy povrchů, podlahy a osazování výplní

45	K	612325202	Vápenocementová hrubá omítka malých ploch do 0,25 m2 na stěnách	kus			
----	---	-----------	---	-----	--	--	--

PČ	Typ	Kód	Popis	MJ	Množství	J.cena [CZK]	Cena celkem [CZK]
46	K	631311125	Mazanina tl do 150 mm z betonu prostého bez zvýšených nároků na prostředí tř. C 20/25, (okapový chodník před budovou)	m3			
47	M	313166570	sit' výztužná svařovaná KARI, 100 x 100 mm, D 4 mm, 3 x 2 m	kus			
48	K	631319022	Příplatek k mazanině tl do 150 mm za přehlazení s poprášením cementem	m3			
49	K	631319173	Příplatek k mazanině tl do 120 mm za stržení povrchu spodní vrstvy před vložením výztuže	m3			
50	K	634911111	Řezání dilatačních spár š 5 mm hl do 10 mm v čerstvé betonové mazanině	m			
51	K	634662111	Výplň dilatačních spar šířky do 10 mm v mazaninách akrylátovým tmelem	m			

9 - Ostatní konstrukce a práce, bourání

52	K	777111131	Frézování betonového podkladu před provedením lité podlahy, hl. 5 mm "místnost č.1"	m2			
53	K	776111311	Vysátí podkladu podlah	m2			
54	K	776121111	Vodou ředitelná penetrace savého podkladu podlah ředěná v poměru 1:3, např. Weber.podklad floor nebo jiná shodných nebo lepších vlastností	m2			
55	K	777511125	Krycí stěrka samonivelační, modifikační, cementová, tloušťky do 5 mm, průmyslové lité podlahy, např. Weber.floor 4150, nebo jiný shodných nebo lepších vlastností	m2			
56	K	777622103	Uzavírací epoxidový dvousložkový penetrační nátěr podlahy, např. Weber.sys epox penetrace rozpouštědlová, nebo jiný shodných nebo lepších vlastností	m2			
57	K	919735111	Řezání stávajícího živičného nebo betonového krytu hl do 80 mm	m			
58	K	966008211	Bourání odvodňovacího žlabu z betonových příkopových tvámic š do 500 mm	m			
59	K	981511116	Demolice konstrukcí objektů z betonu prostého postupným rozebíráním, (okapový chodník před budovou)	m3			
60	K	935113211	Osazení odvodňovacího betonového žlabu s krycím roštem šířky do 200 mm	m			
61	M	592270040	žlab odvodňovací s mřížkou, polymerbeton, délka 100 cm, šířka 13 cm, spádované dno, (žlab a mřížka musí odpovídat pro přejezd ručních paletových vozíků do 600 kg)	kus			

10 - Lešení

62	K	941211111	Montáž lešení řadového rámového lehkého zatížení do 200 kg/m2 š do 1,2 m v do 10 m	m2			
63	K	941211811	Demontáž lešení řadového rámového lehkého zatížení do 200 kg/m2 š do 125 m v do 10 m	m2			
64	K	941111212	Příplatek k lešení řadovému trubkovému lehkému s podlahami š 0,9 m v 25 m za první a ZKD den použití	m2			

997 - Přesun sutě

65	K	997006512	Vodorovné doprava suti s naložením a složením na skládku do 1 km	t			
66	K	997006519	Příplatek k vodorovnému přemístění suti na skládku ZKD 1 km přes 1 km , (15 km)	t			
67	K	997013802	Poplatek za uložení stavebního odpadu na skládce (skládkovné)	t			

KRYCÍ LIST ROZPOČTU

Stavba: MINISTERSTVO OBRANY - oprava střechy, podlah, dveří, odvodnění, nájezdů, MS Travčice

Objekt: SO č.020 - Oprava .. - SO č.020 - Oprava ...

JKSO:

Místo:

CC-CZ:

Datum: 26.3.2019

Objednatel:

MINISTERSTVO OBRANY

IČ:

DIČ:

Zhotovitel:

IZOWEN

IČ:

14891115

DIČ:

CZ14891115

Projektant:

IČ:

DIČ:

Zpracovatel:

IČ:

DIČ:

Poznámka:

Náklady z rozpočtu
Ostatní náklady

Cena bez DPH

DPH základní	21,00%	ze
snížená	15,00%	ze

Cena s DPH v CZK

Projektant

Datum a podpis:

Razítko

Zpracovatel

Datum a podpis:

Razítko

Objednavatel

Datum a podpis:

Razítko

Zhotovitel

Datum a podpis:

Razítko

REKAPITULACE ROZPOČTU

Stavba: MINISTERSTVO OBRANY - oprava střechy, podlah, dveří, odvodnění, nájezdů, MS Travčice

Objekt: SO č.020 - Oprava .. - SO č.020 - Oprava ...

Místo:

Datum:

26.3.2019

Objednatel: MINISTERSTVO OBRANY

Projektant:

Zhotovitel: IZOWEN

Zpracovatel:

Kód - Popis

Cena celkem [CZK]

1) Náklady z rozpočtu

HSV - Práce a dodávky HSV

9 - Ostatní konstrukce a práce, bourání

6 - Úpravy povrchů, podlahy a osazování výplní

PSV - Práce a dodávky PSV

712 - Povlakové krytiny

748 - Elektromontáže - osvětlovací zařízení a svítidla

762 - Konstrukce tesařské

764 - Konstrukce klempířské

783 - Dokončovací práce - nátěry

784 - Dokončovací práce - malby a tapety

M - Práce a dodávky M

21-M - Elektromontáže

997 - Přesun sutě

2) Ostatní náklady

Celkové náklady za stavbu 1) + 2)

ROZPOČET

Stavba: MINISTERSTVO OBRANY - oprava střechy, podlah, dveří, odvodnění, nájezdů, MS Travčice

Objekt: SO č.020 - Oprava .. - SO č.020 - Oprava ...

Místo: Datum: 26.3.2019

Objednatel: MINISTERSTVO OBRANY

Projektant:

Zhotovitel: IZOWEN

Zpracovatel:

PČ	Typ	Kód	Popis	MJ	Množství	J.cena [CZK]	Cena celkem [CZK]
----	-----	-----	-------	----	----------	--------------	-------------------

Náklady z rozpočtu

HSV - Práce a dodávky HSV

9 - Ostatní konstrukce a práce, bourání

1	K	777111131	Frézování betonového podkladu před provedením lité podlahy, hl. 5 mm "místnost č.1"	m2			
2	K	776111311	Vysátí podkladu povlakových podlah	m2			
3	K	776121111	Vodou ředitelná penetrace savého podkladu podlah ředěná v poměru 1:3, např. Weber.podklad floor nebo jiná shodných nebo lepších vlastností	m2			
4	K	777511125	Krycí stěrka samonivelační, modifikační, cementová, tloušťky do 5 mm, průmyslové lité podlahy, např. Weber.floor 4150, nebo jiný shodných nebo lepších vlastností	m2			
5	K	777622103	Uzavírací epoxidový dvousložkový penetrační nátěr podlahy, např. Weber.sys epox penetrace rozpouštědlová, nebo jiný shodných nebo lepších vlastností	m2			

6 - Úpravy povrchů, podlahy a osazování výplní

6	K	634911111	Řezání dilatačních spár š 5 mm hl do 10 mm v čerstvé betonové mazanině	m			
7	K	634662111	Výplň dilatačních spar šířky do 10 mm v mazaninách akrylátovým tmelem	m			

PSV - Práce a dodávky PSV

712 - Povlakové krytiny

8	K	712363307	fóliové plechy ALKORPLAN délky 2 m OKAPNICE široká rš 250 mm - Povlakové krytiny střech do 30°	kus			
9	K	712363318	fóliové plechy VILPLANYL délky 2 m ZÁVĚTRNÁ LIŠTA rš 250 mm , povlakové krytiny střech do 30°	kus			
10	K	712461705	Provedení povlakové krytiny střech do 30° plastovou fólií, lepenou nebo svařovanou horkým vzduchem, upevnění hydroizol. systému mechanickým certifikovaným kotevním systémem schváleným výrobcem použité střešní fólie	m2			
11	M	283220120	fólie hydroizolační střešní FATRAFOL 810 tl 1,5 mm š 1300 mm šedá	m2			
12	K	712491171	Provedení povlakové krytiny střech do 30° - podkladní textilní vrstvy	m2			
13	M	693112290	textilie netkaná MOKRUTEX HQ PES 300 g/m2	m2			
14	K	998712101	Přesun hmot tonážní tonážní pro krytiny povlakové v objektech v do 6 m	t			

748 - Elektromontáže - osvětlovací zařízení a svítidla

PČ	Typ	Kód	Popis	MJ	Množství	J.cena [CZK]	Cena celkem [CZK]
15	K	741372821	Demontáž svítidla průmyslového výbojkového venkovního na výložníku do 3 m bez zachování funkčnosti	kus			
16	K	748122114	Montáž svítidlo zářivkové venkovní, 2 zdroje, s krytem, se zapojením vodičů	kus			
17	M	348481100	svítidlo venkovní výložníkové typ Modus LV236, příkon 2x36W, patice 2G11, IP54, úplné,	kus			
18	M	347513020	zářivka jednopaticová 2G11, 36W	kus			
19	M	348444710	příruba výložník průměr 60mm pro svítidla Modus LV 236 (katalog. č. 50620071)	kus			

762 - Konstrukce tesařské

20	K	762341811	Demontáž bednění střech z prken, (oprava do 5% z celkové plochy)	m2			
21	K	762343912	Zabednění otvorů ve střeše prkny tl do 32mm plochy jednotlivě do 4 m2, (oprava do 5% z celkové plochy)	m2			
22	K	998762101	Přesun hmot tonážní pro kce tesařské v objektech v do 6 m	t			
23	K	vlastní 01	Oprava připasováním dřevěného oplechovaného dveřního křídla do ocel. zárubně	kus			
24	M	697521800	dveřní kartáčová lišta (kus = 0,7 m) proti prachu a průvanu pod dveřmi	kus			

764 - Konstrukce klempířské

25	K	764001841	Demontáž střešní krytiny ze šablon do suti sklon do 30°	m2			
26	K	712400832	Odstranění povlakové krytiny střech do 30° dvouvrstvé "střešní lepenka pod plechovou krytinou"	m2			
27	K	764001861	Demontáž hřebene z hřebenáčů do suti	m			
28	K	764002801	Demontáž závětrné lišty do suti	m			
29	K	764002812	Demontáž okapového plechu do suti v krytině skládané	m			
30	K	764004801	Demontáž podokapního žlabu do suti	m			
31	K	764004861	Demontáž svodu do suti	m			
32	K	764511404	Žlab podokapní půlkruhový z Pz plechu rš 330 mm	m			
33	K	764511444	Kotlík oválný (trychtýřový) pro podokapní žlaby z Pz plechu 330/100 mm	kus			
34	K	764518622	Svody kruhové včetně objímek, kolen, odskoků z Pz plechu průměru 100 mm	m			
35	K	998764101	Přesun hmot tonážní pro konstrukce klempířské v objektech v do 6 m	t			

783 - Dokončovací práce - nátěry

36	K	783201401	Ometení tesařských konstrukcí před provedením nátěru	m2			
37	K	783223111	Jednonásobný napouštěcí akrylátový fungicidní nátěr tesařských konstrukcí	m2			

784 - Dokončovací práce - malby a tapety

38	K	784111001	Oprášení (ometení stěn) podkladu v místnostech výšky do 3,80 m "místnost č.1"	m2			
39	K	784181101	Základní akrylátová jednonásobná penetrace podkladu v místnostech výšky do 3,80m	m2			
40	K	784221101	Dvounásobné bílé malby ze směsí za sucha dobře otěruvzdorných v místnostech do 3,80 m	m2			

M - Práce a dodávky M

PČ	Typ	Kód	Popis	MJ	Množství	J.cena [CZK]	Cena celkem [CZK]
21-M - Elektromontáže							
41	K	741421831	Demontáž drátu nebo lana svodového vedení šikmá střecha	m			
42	K	210220102	Montáž hromosvodného vedení svodových vodičů s podpěrami průměru přes 10 mm	m			
43	M	314507130	vodič hromosvodní pozink D 8 mm	m			
44	M	553494111	univerzální podpěra pro střešní bleskosvod, lano,	kus			
45	K	210220301	Montáž svorek hromosvodných typu SS, SR 03 se 2 šrouby	kus			
46	M	354418850	svorka spojovací SS pro lano D12 mm	kus			
47	K	210220303	Montáž svorek hromosvodných typu S0 na okapové žlaby a plech. krytinu	kus			
48	M	354419050	svorka připojovací S0c k připojení okapových žlabů a střešní plech. krytiny	kus			
49	K	740991100	Celková prohlídka bleskosvodu včetně vypracování revizní zprávy	kus			
997 - Přesun sutě							
50	K	997006512	Vodorovné doprava suti s naložením a složením na skládku do 1 km	t			
51	K	997006519	Příplatek k vodorovnému přemístění suti na skládku ZKD 1 km přes 1 km , (10 km)	t			
52	K	997013802	Poplatek za uložení stavebního odpadu na skládce (skládkovné)	t			

KRYCÍ LIST ROZPOČTU

Stavba: MINISTERSTVO OBRANY - oprava střechy, podlah, dveří, odvodnění, nájezdů, MS Travčice

Objekt: SO č.101 - Demontáž - SO č.101 - Demontáž ...

JKSO:

Místo:

CC-CZ:

Datum: 26.3.2019

Objednatel:

MINISTERSTVO OBRANY

IČ:

DIČ:

Zhotovitel:

IZOWEN

IČ:

14891115

DIČ:

CZ14891115

Projektant:

IČ:

DIČ:

Zpracovatel:

IČ:

DIČ:

Poznámka:

Náklady z rozpočtu
Ostatní náklady

Cena bez DPH

DPH základní	21,00%	ze
snížená	15,00%	ze

Cena s DPH v CZK

Projektant

Datum a podpis:

Razítko

Zpracovatel

Datum a podpis:

Razítko

Objednavatel

Datum a podpis:

Razítko

Zhotovitel

Datum a podpis:

Razítko

REKAPITULACE ROZPOČTU

Stavba: MINISTERSTVO OBRANY - oprava střechy, podlah, dveří, odvodnění, nájezdů, MS Travčice

Objekt: SO č.101 - Demontáž - SO č.101 - Demontáž ...

Místo:

Datum:

26.3.2019

Objednatel: MINISTERSTVO OBRANY

Projektant:

Zhotovitel: IZOWEN

Zpracovatel:

Kód - Popis

Cena celkem [CZK]

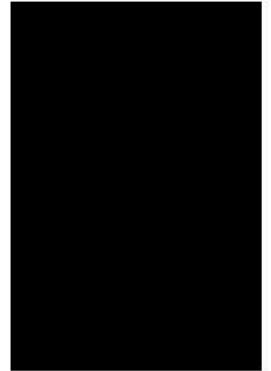
1) Náklady z rozpočtu

HSV - Práce a dodávky HSV

9 - Ostatní konstrukce a práce, bourání

2) Ostatní náklady

Celkové náklady za stavbu 1) + 2)



ROZPOČET

Stavba: MINISTERSTVO OBRANY - oprava střechy, podlah, dveří, odvodnění, nájezdů, MS Travčice

Objekt: SO č.101 - Demontáž - SO č.101 - Demontáž ...

Místo: Datum: 26.3.2019

Objednatel: MINISTERSTVO OBRANY

Projektant:

Zhotovitel: IZOWEN

Zpracovatel:

PČ	Typ	Kód	Popis	MJ	Množství	J.cena [CZK]	Cena celkem [CZK]
Náklady z rozpočtu							
HSV - Práce a dodávky HSV							
9 - Ostatní konstrukce a práce, bourání							
1	K	vlastní 01	Oprava oken odstraněním protislunečné okenní fólie ze skel včetně zbytků lepidla, typ Euro-okna, tříkřídlová, otevíratelná a výklopná, "2.NP - levá strana"	m2			

PODMÍNKY BEZPEČNOSTI A OCHRANY ZDRAVÍ PŘI PRÁCI, POŽÁRNÍ OCHRANY A OCHRANY ŽIVOTNÍHO PROSTŘEDÍ NA STAVENIŠTI (PRACOVIŠTI)

I. Předmět úpravy

1. Podmínky bezpečnosti a ochrany zdraví při práci, požární ochrany a ochrany životního prostředí (dále jen „Podmínky“) určují některé části obsahu smlouvy o dílo (dále jen „smlouva“) a doplňují ji. Odchylná ujednání ve smlouvě mají přednost před zněním Podmínek.
2. Pokud z povahy plnění zhotovitele vyplývá, že se výkony, činnosti nebo jiné povinnosti stanovené v těchto Podmínkách nevztahují k jeho předmětu, platí, že se příslušná ustanovení těchto Podmínek pro plnění zhotovitele také nepoužijí.

II. Bezpečnost a ochrana zdraví při práci na staveništi

1. Zhotovitel je povinen dodržovat právní a ostatní předpisy o bezpečnosti a ochraně zdraví při práci (dále jen „BOZP“). Přitom se zavazuje dbát též pokynů objednatele.
2. Zjistí-li objednatel, že zaměstnanci zhotovitele nebo jiné osoby, které se zdržují s vědomím zhotovitele na staveništi (pracovišti), porušují povinnosti v oblasti BOZP, má objednatel právo vyzvat zhotovitele, aby podle pokynů objednatele zjednal bezodkladně nápravu.
3. V případě více zhotovitelů, jsou zhotovitelé povinni se před zahájením plnění vzájemně písemně informovat o rizicích možného ohrožení života a zdraví při provádění plnění podle smlouvy a plnění na ně navazujících nebo s ním souvisejících, o opatřeních přijatých k ochraně před působením těchto rizik, která se týkají poskytování plnění a stavenišť (pracovišť), seznámit se s umístěním prostředků první pomoci, traumatologickým plánem a ostatní dokumentací o BOZP na staveništi (pracovišti).
4. Zhotovitel se zavazuje před zahájením plnění svého závazku poskytnout svým zaměstnancům a jiným osobám, které se zdržují s jeho vědomím na staveništi (pracovišti) vhodné a přiměřené informace a pokyny k zajištění BOZP a o přijatých opatřeních, zejména ke zdolávání požárů, poskytnutí první pomoci a postupu při mimořádných událostech na staveništi (pracovišti).
5. Na základě výzvy objednatele je zhotovitel povinen předložit objednateli doklady o školení v oblasti BOZP a odborné způsobilosti svých zaměstnanců a jiných osob, které se s jeho vědomím zdržují na staveništi (pracovišti).
6. Zhotovitel a jiné osoby zdržující se s jeho vědomím na staveništi (pracovišti) smějí používat pouze bezpečná elektrická nebo jiná zařízení v souladu s právními předpisy o technických požadavcích na výrobky a jsou povinni předložit objednateli na jeho žádost doklady o jejich revizích nebo jiné doklady osvědčující splnění podmínek pro jejich bezpečný provoz.
7. Provizorní osvětlení, přívody elektrické energie nebo instalace musí zhotovitel zřizovat, udržovat a provozovat v souladu s příslušnými právními předpisy a platnými normami.
8. Zhotovitel je v souladu s předpisy o BOZP povinen souvisle oplotit staveniště, popřípadě jeho samostatnou část, pokud jejich oplocení nezajišťuje objednatel. Oplocení je zhotovitel povinen udržovat do doby splnění závazku zhotovitele podle smlouvy.
9. Zaměstnanci zhotovitele se mohou zdržovat jen na pracovištích nebo v prostorech stavenišť, ve kterých plní pracovní povinnosti při plnění závazku zhotovitele a ohledně nichž obdrželi od

zhotovitele informace a pokyny o BOZP; přitom používají pouze přístupové cesty určené objednatelem.

10. Sklárky a místa pro uložení materiálu smí zhotovitel zřídit jen v prostorách určených k tomu objednatelem, a to způsobem odpovídajícím předpisům o BOZP,
11. Každý pracovní úraz zaměstnance zhotovitele na staveništi (pracovišti) se zhotovitel zavazuje neprodleně oznámit též určenému zástupci objednatele a umožnit objednateli účast při zjišťování příčin a okolností takového pracovního úrazu. Zhotovitel rovněž objednateli předá opis záznamu o pracovním úrazu, a jde-li o pracovní úraz, o němž se záznam nepoživuje, písemně sdělí objednateli údaje o takovém pracovním úrazu v rozsahu obdobným údajům uvedeným v záznamu o pracovním úrazu. Ujednáním podle tohoto odstavce nejsou dotčeny povinnosti zhotovitele podle právních předpisů o evidenci a registraci pracovních úrazů.
12. Zhotovitel je povinen zajistit, aby se jeho zaměstnanci na staveništi (pracovišti) zdrželi požívání alkoholu, návykových, omamných nebo psychotropních látek a vstupu na staveniště (pracoviště) pod jejich vlivem. Smluvní strany sjednávají, že objednatel má právo provést dechovou zkoušku ke zjištění přítomnosti alkoholu a zhotovitel je povinen mu to u zaměstnanců zhotovitele umožnit. Zhotovitel je povinen zaměstnance, který vstoupil na staveniště (pracoviště) pod vlivem alkoholu, návykových, omamných nebo psychotropních látek nebo je na staveništi (pracovišti) požívá, anebo zaměstnance, který se odmítl podrobit dechové zkoušce, vykázat ze staveniště (pracoviště).
13. Práva a povinnosti sjednané podle předchozích odstavců tohoto článku ohledně zaměstnanců zhotovitele platí obdobně i ve vztahu k jiným osobám, které se prostřednictvím zhotovitele podílejí na plnění smlouvy nebo se s jeho vědomím zdržují na staveništi (pracovišti).

III. Požární ochrana

1. Zhotovitel je povinen dodržovat právní nebo jiné předpisy o požární ochraně (dále jen „PO“) a dbát pokynů objednatele v oblasti PO na staveništi (pracovišti).
2. Zhotovitel se zavazuje stanovit protipožární opatření na staveništi (pracovišti), před zahájením plnění proškolit v oblasti PO své zaměstnance a jiné osoby, které se jeho prostřednictvím podílejí na plnění smlouvy, jakož i provádět na předaném staveništi (pracovišti) kontrolní činnost v rozsahu podle právních předpisů o PO.
3. O každém požáru vzniklém na staveništi (pracovišti) zhotovitel bez zbytečného odkladu písemně vyrozumí objednatele. Tím není dotčena povinnost zhotovitele ohlásit jej hasičskému záchrannému sboru a příslušným orgánům veřejné moci ani jiné povinnosti vyplývající z právních nebo jiných předpisů o PO.
4. Při provozování činností nebo zařízení se zvýšeným požárním nebezpečím zhotovitel odpovídá za jejich požární zabezpečení, zejména zamezením vzniku nebezpečí požáru, odstraněním hořlavých látek, hasicími prostředky, požárním dozorem a zřízením dostatečných únikových cest.
5. Zhotovitel rovněž zajišťuje následný dozor po ukončení prací s otevřeným ohněm nebo jiných činností se zvýšeným nebezpečím vzniku požáru v rozsahu podle právních předpisů o PO a příslušných českých technických norem.

IV. Ochrana životního prostředí

1. Zhotovitel přijme veškerá opatření k omezení hlučnosti způsobené jeho činností na staveništi (pracovišti) v souladu s právními předpisy a dále opatření k účinné ochraně spodních vod, podzemních toků, drenáží nebo jiných zdrojů vody na staveništi (pracovišti) a na přilehlých pozemcích před znečištěním.

2. Zhotovitel je povinen udržovat pořádek a čistotu na staveništi (pracovišti) a na přístupových cestách na staveništi (pracovišti), průběžně odstraňovat odpad a nečistoty, které vznikly při plnění jeho závazku, technickými opatřeními zabránit jejich pronikání mimo staveništi (pracovišti) a zajistit jejich uložení a likvidaci podle právních předpisů o odpadech. Na žádost objednatele je zhotovitel povinen předložit objednateli doklady o splnění povinností vyplývajících z právních předpisů o odpadech v souvislosti s plněním jeho závazku. Na staveništi (pracovišti) se nesmějí žádné odpady spalovat.
3. Na staveništi je zhotovitel povinen dodržovat ustanovení zákona č. 185/2001 Sb., o odpadech, ve znění pozdějších předpisů a prováděcích vyhlášek č. 381, 383 a 376 z roku 2001. Tříděné odpady smí zhotovitel ukládat pouze do obalů a prostředků k tomu určených.
4. Nesplní-li zhotovitel ani v dodatečně přiměřené lhůtě stanovené objednatelem povinnosti v oblasti udržování čistoty na staveništi (pracovišti) a na přístupových cestách k němu nebo nakládání s odpady, je objednatel oprávněn tyto povinnosti splnit sám nebo třetí osobou na náklady zhotovitele.
5. Zhotovitel se zavazuje zajistit vozidla a stavební stroje používané při plnění jeho závazku proti úniku provozních náplní do půdy nebo vod a neponechávat zbytečně v chodu spalovací motory. Zhotovitel se zdrží v maximální možné míře údržby vozidel nebo stavebních strojů a doplňování provozních náplní na staveništi (pracovišti). Nepřevozní stacionární techniku a prostředky smí zhotovitel doplňovat pouze za dodržení ustanovení ČSN 650201 a 650202.
6. Zhotovitel se zavazuje nakládat s chemickými látkami a chemickými přípravky na staveništi (pracovišti) způsobem odpovídajícím právním předpisům o chemických látkách a chemických přípravcích. Na výzvu objednatele je zhotovitel povinen poskytnout objednateli seznam nebezpečných chemických látek a chemických přípravků, s nimiž při plnění svého závazku nakládá, jakož i kopie bezpečnostních listů, popřípadě doklady o školení zhotovitele nebo jeho zaměstnanců autorizovanou osobou, vyžaduje-li se podle právních předpisů.
7. Zhotovitel je povinen při provádění díla dodržovat právní předpisy o ochraně přírody a krajiny a zdržet se poškození dřevin, popřípadě jiných porostů. Povolení ke kácení dřevin, určených podle projektové dokumentace k odstranění, projedná s příslušnými orgány veřejné správy dle pokynů objednatele. Objednatel je povinen k tomu zhotoviteli vystavit plnou moc nebo její vystavení zajistit.

Zhotovitel se zavazuje s těmito podmínkami prokazatelně seznámit všechny osoby podílející se jeho prostřednictvím na plnění smlouvy a písemně je zavázat k jejich dodržování. Tím není dotčena jeho odpovědnost za dodržování těchto podmínek.