

SMLOUVA O DÍLO č. 6440-0110-2019-015

Níže uvedeného dne, měsíce a roku, smluvní strany:

1. Česká republika – Ministerstvo obrany

Sídlo: Tychonova 221/1, 160 01 Praha 6
IČO: 60162694
DIČ: CZ60162694
Bankovní spojení: Česká národní banka, Na Příkopě 28, Praha 1
Číslo účtu: 404881/0710
Za kterou jedná: [redacted], vedoucí oddělení provozu Praha odboru provozu nemovité infrastruktury Agentury hospodaření s nemovitým majetkem, oprávněný k jednání ve smyslu ustanovení § 7 odst. 2) zák. č. 219/2000 Sb., o majetku České republiky a jejím vystupování v právních vztazích, ve znění pozdějších předpisů.

Kontaktní osoba:

- ve věcech smluvních: [redacted]
- ve věcech technických: [redacted]
- ve věcech BOZP na pracovišti: [redacted]
Fax: [redacted]
E-mail: [redacted]
Datová schránka: hjyaavk
Adresa pro doručování: PS 0110 Jince, Jince č. p. 462, 262 23
dále také jen „objednatel“ na straně jedné

a

2. VV TOP s.r.o.

zapsaná v obchodním rejstříku vedeném u Krajského soudu v Brně, oddíl C, vložka 14125

Sídlo: Podolská 1739/38, Líšeň, 628 00 Brno
IČO: 49977202
DIČ: CZ 49977202
Bankovní spojení: FIO banka, a.s.
Číslo účtu: 2800357402/2010
Zastoupená: [redacted]
Kontaktní osoba:
- ve věcech smluvních: [redacted]
- ve věcech technických: [redacted]
Fax: [redacted]
E-mail: [redacted]
Datová schránka: ak5bfg8
Adresa pro doručování: VV TOP s.r.o., Podolská 1739/38, Líšeň, 628 00 Brno
dále také jen „poskytovatel“ na straně druhé

podle § 2586 a násl. zákona č. 89/2012 Sb., občanský zákoník (dále také jen „OZ“), uzavírají na plnění veřejné zakázky malého rozsahu tuto smlouvu o dílo (dále také jen „smlouva“):

Článek 1 Účel smlouvy

Účelem této smlouvy je zajištění řádného stavu okrasných dřevin a osázených ploch ve vojenských areálech ve správě PS 0110 Jince.

Článek 2 Předmět smlouvy

- 2.1. Předmětem smlouvy je závazek zhotovitele provést pro objednatele dílo s názvem: „PS 0110 Jince - Údržba okrasných dřevin a osázených ploch v posádce Jince“, kterým se rozumí souhrn následujících plnění:
- 2.1.1. Realizace dodávek a prací souvisejících s provedením výše uvedeného díla, které jsou nutné k provedení díla.
- 2.1.2. Zajištění ekologické likvidace vzniklých odpadů v souladu s platnými právními předpisy.
- 2.2. Podrobná specifikace díla podle čl. 2.1. smlouvy je obsažena v zadání výběrového řízení „PS 0110 Jince - Údržba okrasných dřevin a osázených ploch v posádce Jince“, s. č. N006/19/V00003822, v příloze č. 1 - Upřesnění podmínek realizace veřejné zakázky, která je nedílnou součástí této smlouvy.
- 2.3. V rámci plnění této smlouvy zhotovitel zabezpečí všechny další související práce, nezbytné k řádnému dokončení díla. Všechny práce související s prováděním díla (včetně všech poplatků a kaucí), které podle tohoto odstavce je zhotovitel povinen zabezpečit, jsou kryty cenou díla.
- 2.4. Zhotovitel prohlašuje, že má odbornost odpovídající plnění předmětu díla podle smlouvy a že se za využití svých odborných znalostí a zkušeností pečlivě a podrobně seznámil s místem plnění, smluvní dokumentací, věcmi a podklady, které předal objednatel, a pokyny, které sdělil objednatel, zkontroloval je a prohlašuje, že:
- a) si vyjasnil případné nejasnosti, zjištěné vady, rozpory, opomenutí, neúplné popisy, připomínky a jiné jejich nedostatky;
 - b) neshledal ke dni uzavření smlouvy jejich nevhodnost, které by překážely řádnému zahájení, provádění a dokončení plnění smlouvy;
 - c) neshledal ke dni podpisu smlouvy žádné nedostatky či rozpory v předané dokumentaci zejména rozpory mezi jednotlivými částmi předané dokumentace nebo jiné vady, které by neumožňovaly provedení předmětu této smlouvy;
 - d) neshledal žádné závady v rozsahu svého plnění, které by bránily splnění smlouvy, dokončení díla, nebo by byly v rozporu s platnými obecně závaznými právními předpisy, technickými pravidly nebo požadovanou úrovní výsledné kvality díla;
 - e) má k dispozici všechny podklady a informace potřebné k provedení a dokončení díla.
- Zhotovitel objednateli odpovídá za veškeré po podpisu smlouvy zjištěné vady, rozpory či nedostatky, které měl a mohl s vynaložením odborné péče zjistit podle tohoto ustanovení smlouvy před jejím podpisem.
- 2.5. Zhotovitel se zavazuje provést na své náklady a nebezpečí dílo popsané v tomto článku smlouvy a řádně a včas je předat objednateli ve lhůtě podle čl. 4 smlouvy. Objednatel se zavazuje řádně provedené dílo převzít a zaplatit za ně cenu podle čl. 3 smlouvy.
- 2.6. Zhotovitel se dále zavazuje provést **případné další dodatečné práce**, nutné k řádnému dokončení předmětu smlouvy, jejichž potřebnost ke splnění účelu této smlouvy je objektivně doložena a vyvstala až v průběhu plnění díla a jejichž potřebnost nebylo možné při vynaložení náležité péče předvídat před uzavřením smlouvy (dále také jen „**vícepráce**“).
- 2.7. Smluvní strany se dále dohodly, že pokud v průběhu provádění díla bude zjištěno, že některé práce, činnosti a dodávky obsažené v cenové nabídce nejsou nutné k řádnému provedení díla (dále také jen „**méněpráce**“), nebudou zhotovitelem provedeny a fakturovány.

Článek 3 Cena za dílo

Smluvní strany se ve smyslu zákona č. 526/1990 Sb., o cenách, ve znění pozdějších předpisů, dohodly na celkové, nejvýše přípustné ceně za dílo, specifikované v článku 2 smlouvy, a to ve výši:

98.997,- Kč bez DPH

(Slovy: Devadesátosmtisícdevětsetdevadesát sedm korun českých).

- 3.2. K celkové ceně díla bez DPH bude účtována daň z přidané hodnoty ve výši platné v době poskytnutí zdanitelného plnění. V době uzavření této smlouvy je zákonem stanovena sazba DPH ve výši 21 %, což činí 20.789,37 Kč a celková cena za dílo včetně DPH tedy činí 119.786,37 Kč.
- 3.3. Podrobná skladba ceny za dílo podle této smlouvy a jednotkové ceny a celková cena jsou uvedeny v cenové nabídce v příloze č. 2 této smlouvy. V těchto cenách jsou již zahrnuty veškeré náklady zhotovitele spojené s plněním této smlouvy (všechny práce, činnosti a dodání věcí nezbytných pro řádné provedení a dokončení díla a odstranění všech jeho vad a splnění ostatních povinností zhotovitele plynoucích z této smlouvy).
- 3.4. Zhotovitel má podle této smlouvy právo na zaplacení ceny pouze skutečně provedených prací a poskytnutých dodávek. Práce a dodávky, které nebudou provedeny, nebudou zhotovitelem účtovány a cena za tyto práce a dodávky bude v souladu s cenovou nabídkou (v příloze č. 2 smlouvy) od celkové ceny odečtena.
- 3.5. Celkovou cenu díla bez DPH lze překročit pouze za předpokladu sjednání dodatku k této smlouvě.
- 3.6. Cena díla může být zvýšena dohodou smluvních stran pouze v případě víceprací podle čl. 2.6. smlouvy. Povinnost realizovat vícepráce a právo na jejich úhradu má zhotovitel až po uzavření dodatku k této smlouvě.
- 3.7. Potřebu provedení víceprací a jejich vymezení (formou výkazu výměr, popř. s výkresovou dokumentací) je zhotovitel povinen písemně oznámit objednateli bez zbytečného odkladu. Požadavek na změny ze strany objednatele (vícepráce a záměny materiálů, prvků a hmot) není zhotovitel oprávněn odmítnout v případě, že nebude v rozporu s účelem a předmětem této smlouvy.
- 3.8. Případné vícepráce budou oceňovány takto:
- a) v případě položky obsažené v cenové nabídce bude použita jednotková cena z cenové nabídky, maximálně však do výše směrných cen stavebně montážních prací ÚRS Praha, a.s., platných v době realizace těchto prací;
 - b) v ostatních případech budou vícepráce oceňovány podle katalogů popisů a směrných cen stavebně montážních prací ÚRS Praha, a.s., platných v době realizace těchto prací, případně individuální kalkulací nákladů prací neobsažených v těchto cenících. Agregované položky nejsou přípustné.

Článek 4 **Čas a místo plnění**

- 4.1. Termín předání a převzetí pracoviště: bez zbytečného odkladu, nejpozději do 10 kalendářních dnů od účinnosti smlouvy. Zhotovitel je povinen v souladu s čl. 12.1. smlouvy vyřídit si v dostatečném předstihu potřebná povolení ke vstupu a vjezdu osob a vozidel do vojenského objektu.
Termín předání zhotovitel dohodne s kontaktní osobou objednatele pro věci technické uvedenou v záhlaví smlouvy.
- 4.2. Termín zahájení plnění: dnem předání a převzetí pracoviště.
- 4.3. Termín pro dokončení prací a pro předání a převzetí díla: do 30. listopadu 2019. Tento termín lze prodloužit pouze na základě dodatku ke smlouvě po dohodě smluvních stran v případě výskytu skutečností, které nebylo objektivně možné v době uzavření smlouvy předvídat, které po přechodnou dobu bránily v provádění díla a které vznikly bez zavinění na straně zhotovitele.
- 4.4. Místem plnění jsou areály ve správě PS 0110 Jince
- vojenský areál: CE: 01-90-56/VÚ Brdy - Stará kasárna, v k.ú. Jince v Brdech, p.č. 879/40 zapsáno na LV č. 3 vedeném Katastrálním úřadem pro Středočeský kraj se sídlem v Praze, Katastrální pracoviště Příbram;
 - vojenský areál: CE: 01-19-02/Jince - Nová kasárna, v k.ú. Jince, p.č. 879/21 zapsáno na LV č. 3 vedeném Katastrálním úřadem pro Středočeský kraj se sídlem v Praze, Katastrální pracoviště Příbram;
 - vojenský areál: CE: 01-90-23/VÚ Brdy - VZ Valdek, v k.ú. Podluhy v Brdech a Chaloupky

v Brdech, p.č. 821/1 a 821/2 zapsáno na LV č. 3 vedeném Katastrálním úřadem pro Středočeský kraj se sídlem v Praze, Katastrální pracoviště Beroun.

Článek 5 Podmínky provádění díla

- 5.1.** Objednatel pověřil jako svého zástupce k:
- a) předání pracoviště;
 - b) poskytnutí nezbytné součinnosti zhotoviteli;
 - c) provádění kontroly postupu realizace a kvality prováděného díla ve smyslu § 2593 a § 2626 OZ;
 - d) odsouhlasení soupisu provedených prací a dodávek a
 - e) převzetí dokončeného díla osobu uvedenou v záhlaví smlouvy jako kontaktní osobu ve věcech technických.
- 5.2.** O předání pracoviště k provedení díla bude sepsán zápis, který bude obsahovat informace o tom, co a v jakém stavu a rozsahu bylo předáno, kdo předal a převzal, kdy a kde k převzetí došlo.
- 5.3.** Zhotovitel je povinen zabezpečit bezplatné skladování věcí k provedení díla a již zhotovených částí díla proti ztrátám, odcizení a poškození, a to až do doby jejich předání objednateli.
- 5.4.** Funkci technika ve věcech bezpečnosti a ochrany zdraví při práci (dále také jen „BOZP“) vykonává za objednatele [REDAKCE]
- 5.4.1.** Osoba oprávněná jednat ve věcech BOZP za objednatele na pracovišti:
- a) je oprávněna upozorňovat zhotovitele na nedostatky v uplatňování požadavků na bezpečnost a ochranu zdraví při práci zjištěné na pracovišti převzatém zhotovitelem díla a vyžadovat bezodkladně zjednání nápravy;
 - b) je oprávněna dávat závazné podněty a ukládat opatření k zajištění bezpečnosti a ochrany zdraví při práci a při stanovování pracovních nebo technologických postupů;
 - c) je oprávněna kontrolovat zabezpečení pracoviště, včetně vstupu a vjezdu na pracoviště;
 - d) organizuje termíny kontrolních dnů za účasti zhotovitele nebo osoby jím pověřené;
 - e) provádí zápisy o zjištěných nedostatcích v bezpečnosti a ochraně zdraví při práci na pracovišti, na něž upozornila zhotovitele, a dále zapisuje údaje o tom, zda a jakým způsobem byly tyto nedostatky odstraněny.
- 5.4.2.** Zhotovitel je povinen nejpozději do 8 kalendářních dnů před zahájením prací na pracovišti písemně informovat osobu oprávněnou jednat ve věcech BOZP o pracovních technologických postupech, které pro realizaci zvolil, o řešení rizik vznikajících při těchto postupech, včetně opatření přijatých k jejich odstranění. Zhotovitel díla bude provádět na pokyn osoby oprávněné jednat ve věcech BOZP veškerá opatření z hlediska zajištění bezpečnosti a ochrany zdraví při práci v souladu s ustanoveními zákona č. 309/2006 Sb., ve znění pozdějších předpisů a nařízením vlády č. 591/2006 Sb., o bližších minimálních požadavcích na bezpečnost a ochranu zdraví při práci na pracovištích. Náklady zhotovitele na zajištění bezpečnosti a ochrany zdraví při práci v souladu s ustanoveními zákona č. 309/2006 Sb., ve znění pozdějších předpisů a nařízením vlády č. 591/2006 Sb., jsou zahrnuty v celkové ceně díla. V případě zjištění ze strany Státního úřadu inspekce práce, místně příslušného oblastního inspektorátu práce, že byla na pracovišti provedena nedostatečná opatření k zajištění bezpečnosti a ochrany zdraví při práci a bude-li objednateli udělena pokuta, bude tato pokuta brána jako škoda způsobená objednateli ze strany zhotovitele a zhotovitel uhradí objednateli částku stejné výše, jako je pokuta.
- 5.4.3.** Zhotovitel se zavazuje k součinnosti ve věcech BOZP i za své poddodavatele.
- 5.5.** Při předání pracoviště bude zhotovitel seznámen s podmínkami provádění prací v areálech objednatele, s hranicí pracoviště, připojovacími body elektrické energie, vody, kanalizace atd., se zákresy známých tras podzemních vedení inženýrských sítí a nadzemních rozvodů a zařízení.
- 5.6.** Zhotovitel je povinen seznámit se při protokolárním převzetí pracoviště s rozmístěním a trasou podzemních a nadzemních vedení, která nejsou předmětem díla, a tato vhodným způsobem ochránit, aby prováděním díla nedošlo k jejich poškození. Zhotovitel je povinen dodržovat

všechny podmínky správců inženýrských sítí a nese odpovědnost za škody vzniklé v důsledku jejich nedodržení.

- 5.7. Zhotovitel je povinen po celou dobu provádění díla dodržovat na převzatém pracovišti a na přístupových komunikacích (budou specifikovány při předání pracoviště) čistotu a pořádek. Přístupové komunikace musí zůstat trvale průjezdné (popř. průchodné), v případě jejich poškození uvede zhotovitel tyto komunikace do původního stavu před poškozením. Pokud zhotovitel tyto komunikace znečistí, je povinen provést neprodleně jejich úklid. Zhotovitel vyklidí prostor pracoviště nejpozději do dne předání a převzetí dokončeného díla.
- 5.8. Převzetím pracoviště zhotovitel přebírá v plném rozsahu odpovědnost za dodržování příslušných právních předpisů v oblasti bezpečnosti a ochrany zdraví při práci, požární ochrany, ochrany životního prostředí, hygieny a ekologie na pracovišti včetně přístupových komunikací do těchto prostor.
- 5.9. Objednatel je oprávněn přerušit provádění díla v případě, že zhotovitel závažným způsobem porušuje své povinnosti plynoucí mu z této smlouvy. O dobu, po kterou bylo nutno provádění díla přerušit, se neprodlužuje doba plnění díla. Zhotovitel nemá nárok na úhradu nákladů spojených s přerušением provádění díla.
- 5.10. Zhotovitel je oprávněn realizovat dílo ve spolupráci s jinými subjekty – poddodavateli. Zhotovitel je přitom plně odpovědný za provádění prací svých poddodavatelů. Zhotovitel je povinen, vyzve-li ho k tomu objednatel, předložit objednateli seznam všech svých poddodavatelů. Změnu poddodavatele, jehož prostřednictvím zhotovitel prokázal v rámci výběrového řízení na realizaci díla kvalifikační předpoklady, není zhotovitel oprávněn provést bez předchozího písemného souhlasu objednatele. Veškeré odborné práce musí vykonávat pracovníci zhotovitele nebo poddodavatelů mající příslušnou kvalifikaci. Doklad o jejich kvalifikaci je zhotovitel na požádání objednatele povinen předložit.
- 5.11. Zhotovitel je povinen zajistit svým pracovníkům a pracovníkům svých poddodavatelů viditelné firemní označení. Zhotovitel v plné míře odpovídá za bezpečnost a ochranu zdraví všech osob v prostoru pracoviště a zabezpečí jejich vybavení ochrannými pracovními pomůckami.
- 5.12. Při provádění díla se zhotovitel zavazuje dodržovat platné právní předpisy. Smluvní strany se dohodly, že platné ČSN jsou pro účely této smlouvy považovány za závazné.
- 5.13. Zhotovitel se zavazuje používat při provádění díla pouze materiál, který splňuje technické požadavky stanovené zákonem č.22/1997 Sb., o technických požadavcích na materiál, ve znění pozdějších předpisů, a předpisy souvisejícími. Veškeré materiály, použité při zhotovování díla budou odpovídat veškerým platným technickým normám a předpisům. Tuto skutečnost zhotovitel na vyžádání doloží příslušnými doklady.

Článek 6 Nakládání s odpady

- 6.1. **Původcem odpadu**, který při provádění díla vznikne, je **zhotovitel**. Zhotovitel zajistí na vlastní náklady odstranění tohoto odpadu v souladu se zákonem č. 185/2001 Sb., o odpadech a o změně některých dalších zákonů, ve znění pozdějších předpisů. U odpadů materiálů, pro které je to z důvodů jejich legislativního odstranění nutné, zajistí zhotovitel příslušné laboratorní rozborů v souladu s platnou právní úpravou (např. vyhláška č. 294/2005 Sb., o podmínkách ukládání odpadů na skládky a jejich využívání na povrchu terénu a změně vyhlášky č. 383/2001 Sb., o podrobnostech nakládání s odpady, ve znění pozdějších předpisů).

Článek 7 Podmínky předání díla

- 7.1. Dokončené dílo zhotovitel předá objednateli nejpozději v termínu sjednaném pro předání díla v čl. 4.3. smlouvy. Zhotovitel je oprávněn provést a předat dílo ještě před sjednaným termínem plnění. Nejpozději 2 pracovní dny před předáním díla oznámí zhotovitel kontaktní osobě

- objednatel pro věci technické telefonicky a zároveň písemně (e-mailem, faxem) datum a hodinu, kdy dílo předá. O předání předmětu díla bude sepsán písemný zápis, který za smluvní strany mohou podepsat osoby oprávněné jednat ve věcech technických.
- 7.2.** Při předání jednotlivých činností díla bude za účasti obou smluvních stran provedena prohlídka. Zhotovitel se zavazuje, že při předání díla bude přítomna osoba pověřená statutárním orgánem zhotovitele se znalostí českého jazyka, která bude schopna řešit případné nedostatky zjištěné při převzetí jednotlivých činností díla. Po provedené prohlídce bude dílo:
- objednatel bez výhrad a bude uznáno za dokončené a o předání bude vyhotoven a podepsán zápis o předání a převzetí díla, nebo
 - objednatel dílo převezme s výhradou ojedinělých drobných vad, nebude-li schopné sloužit svému účelu, zároveň strany dohodnou termín a způsob odstranění vad, nebo
 - objednatel dílo nepřevzme, protože dílo má vady a tedy není dokončené. O odmítnutí bude sepsán oběma stranami zápis, který bude obsahovat specifikaci vytkaných vad a vyjádření obou smluvních stran.
- 7.3.** Zápis o předání a převzetí díla bude obsahovat informace o tom, co a v jakém stavu a rozsahu bylo předáno, kdo předal a převzal, kdy a kde k převzetí došlo. Zápis bude za objednatele podepsán až po odsouhlasení soupisu skutečně provedených prací a dodávek, předložený zhotovitelem. Dílo bude po dokončení objednateli předáno jako celek.

Článek 8

Platební a fakturační podmínky

- 8.1.** Cena díla bude zaplacená jednorázově, bezhotovostně po převzetí dokončeného díla na základě daňového dokladu (dále jen „faktura“), vystaveného zhotovitelem. Dnem zdanitelného plnění je den odsouhlasení soupisu provedených prací a dodávek. Zhotovitel fakturu doručí objednateli ve dvojím vyhotovení nejpozději do 10. dne následujícího po dni zdanitelného plnění na adresu pro doručování korespondence uvedenou v záhlaví smlouvy.
- 8.2.** Faktura musí obsahovat všechny náležitosti řádného daňového dokladu podle platné právní úpravy, zejména podle zákona č. 235/2004 Sb., o dani z přidané hodnoty, ve znění pozdějších předpisů, a podle § 435 OZ. Dále musí faktura obsahovat tyto údaje:
- označení „faktura – daňový doklad“;
 - evidenční číslo daňového dokladu;
 - číslo smlouvy a datum jejího uzavření;
 - název a sídlo smluvních stran, obchodní název, adresa;
 - IČO, DIČ smluvních stran;
 - předmět dodávky a název díla;
 - den vystavení faktury a datum splatnosti (30 kalendářních dnů od doručení objednateli);
 - označení banky a čísla účtu zhotovitele, na který má být faktura uhrazena;
 - cenu bez DPH, v případě poskytnutí stavebních a montážních prací (číselný kód klasifikace produkce CZ – CPA 41 až 43), na které se podle § 92e zákona č. 235/2004 Sb., o dani z přidané hodnoty, ve znění pozdějších předpisů, vztahuje režim přenesené daňové povinnosti, zhotovitel na vystaveném daňovém dokladu uvede sdělení, že výši DPH je povinen doplnit a priznat objednatel, v ostatních případech základ, sazbu a výši DPH a cenu celkem včetně DPH.
- 8.3.** K faktuře musí být připojen odsouhlasený soupis provedených prací a dodávek, bez tohoto soupisu je faktura neúplná. Pokud bude faktura zhotovitele zahrnovat i cenu prací, které nebyly objednatelem odsouhlaseny, je objednatel oprávněn fakturu vrátit.
- 8.4.** Splátnost faktury je 30 dnů ode dne jejího doručení objednateli, u faktur doručených objednateli v kalendářním měsíci prosinec a leden se smluvní strany dohodly na prodloužené lhůtě splatnosti 60 dnů ode dne doručení faktury objednateli.
- 8.5.** Faktura se považuje za uhrazenou okamžikem odepsání fakturované částky z účtu objednatele a jejím směrováním na účet zhotovitele.
- 8.6.** Objednatel je oprávněn fakturu vrátit zhotoviteli ve sjednané lhůtě splatnosti, neobsahuje-li některý údaj nebo přílohu uvedenou ve smlouvě nebo má jiné závady v obsahu nebo nedostatečný počet výtisků. Při vrácení faktury objednatel uvede důvod jejího vrácení

a v případě oprávněného vrácení zhotovitel vystaví fakturu novou. Oprávněným vrácením faktury přestává běžet původní lhůta splatnosti a běží znovu ode dne doručení nové faktury objednateli. Zhotovitel je povinen novou fakturu doručit objednateli do 10 dnů ode dne, kdy mu byla doručena oprávněně vrácená faktura.

- 8.7. Budou-li u zhotovitele shledány důvody k naplnění institutu ručení příjemce zdanitelného plnění podle § 109 zákona č. 235/2004 Sb., o dani z přidané hodnoty, ve znění pozdějších předpisů, bude objednatel při zasílání úplaty vždy postupovat zvláštním způsobem zajištění daně podle § 109a tohoto zákona.
- 8.8. Zálohové platby nebudou poskytovány.
- 8.9. Zhotovitel není oprávněn započíst své pohledávky na pohledávky objednatele vůči němu. Zhotovitel není oprávněn postoupit pohledávky vůči objednateli na třetí osobu.
- 8.10. Smluvní strany se dohodly, že objednatel je oprávněn započíst i nesplatné pohledávky.

Článek 9

Vlastnictví a odpovědnost za škodu

- 9.1. Vlastníkem věci, které bylo zhotoviteli předáno k provedení díla a zhotoveného díla, je po celou dobu plnění díla objednatel.
- 9.2. Nebezpečí vzniku škody na pracovišti předaném k provedení díla přechází z objednatele na zhotovitele okamžikem předání pracoviště a podpisem protokolu o jeho předání smluvními stranami.
- 9.3. Zhotovitel odpovídá za všechny škody, které vzniknou jeho činností v důsledku provádění díla objednateli, případně třetím osobám, a je povinen vzniklé škody nahradit nebo odstranit na své náklady.
- 9.4. Smluvní strany se dohodly, že v případě náhrady škody se bude hradit pouze skutečná, prokazatelně vzniklá škoda.

Článek 10

Záruka za jakost, vady díla a reklamace

- 10.1. Zhotovitel přejímá záruku za jakost díla ve smyslu ustanovení § 2619 OZ po dobu 12 měsíců od předání a převzetí dokončeného díla, případně ode dne, kdy zhotovitel odstraní vady zjištěné při předání díla a specifikované v předávacím protokolu. Záruční doba neběží po dobu, po kterou objednatel nemůže užívat dílo pro jeho reklamované vady. Smluvní strany se výslovně dohodly, že vyskytne-li se v průběhu záruční doby skrytá vada díla, má se za to, že touto vadou dílo trpělo již v době předání.
- 10.2. Práva z vadného plnění se řídí ustanoveními § 2615 a násl. a § 2629 a násl. OZ.
- 10.3. Reklamace se uplatňují písemně.
- 10.4. Zhotovitel je povinen se k reklamaci písemně vyjádřit do 5 kalendářních dnů ode dne jejího obdržení. Ve svém vyjádření zhotovitel uvede, zda vady uznává (včetně návrhu způsobu a termínu jejich odstranění), nebo důvody, proč vady neuznává. Pokud tak neučiní, má se za to, že je reklamace oprávněná a zhotovitel je povinen odstranit vady do 14 kalendářních dnů od obdržení reklamace. Po uplynutí této lhůty je objednatel oprávněn pověřit odstraněním vad díla jinou odbornou firmu s tím, že zhotoviteli přeúčtuje veškeré takto vzniklé náklady.
- 10.5. O způsobu vyřízení reklamované vady bude sepsán protokol.
- 10.6. Zhotovitel je povinen nahradit všechny škody, které vzniknou objednateli či třetí osobě v důsledku vady díla.

Článek 11

Smluvní pokuty a úrok z prodlení

- 11.1. V případě, že zhotovitel nedodrží termín převzetí pracoviště nebo zahájení prací sjednaný v čl. 4.1. nebo 4.2. smlouvy, uhradí objednateli smluvní pokutu ve výši 700,- Kč, a to za každý i započatý den prodlení.
- 11.2. V případě, že zhotovitel nedodrží termín pro dokončení a předání díla sjednaný v této

- smlouvě, uhradí objednateli smluvní pokutu ve výši 700,- Kč, a to za každý i započatý den prodlení.
- 11.3.** V případě prodlení se splněním díla delšího než 30 kalendářních dnů uhradí zhotovitel objednateli smluvní pokutu ve výši 45.400,- Kč.
- 11.4.** V případě, že zhotovitel bude v prodlení s odstraňováním vad podle čl. 7.2. písm. b), uvedených v zápisu o předání a převzetí díla, nebo vad podle článku 10 smlouvy, uhradí zhotovitel objednateli smluvní pokutu ve výši 700,- Kč, a to za každý i započatý den prodlení a za každou vadu zvlášť.
- 11.5.** V případě, že zhotovitel v rozporu s čl. 5.10. smlouvy provede předem neodsouhlasenou změnu poddodavatele, jehož prostřednictvím zhotovitel prokázal v rámci výběrového řízení na realizaci díla kvalifikační předpoklady, nebo některou z odborných prací bude vykonávat pracovník zhotovitele nebo jeho poddodavatele bez příslušné kvalifikace, uhradí zhotovitel objednateli smluvní pokutu ve výši 30.200,- Kč.
- 11.6.** V případě zjištění porušení předpisů bezpečnosti a ochrany zdraví při práci (dále BOZP), požární ochrany, ekologie, včetně nakládání s odpady, zhotovitelem na převzatém pracovišti, je zhotovitel za každé takovéto jednotlivé porušení předpisů BOZP povinen objednateli uhradit smluvní pokutu ve výši 20.000,- Kč.
- 11.7.** V případě, že zhotovitel oznámí objednateli, že je dílo dokončeno a připraveno k předání a v průběhu převjímacího řízení objednatel zjistí, že tomu tak není, uhradí zhotovitel objednateli jednorázovou smluvní pokutu ve výši 2.000,- Kč.
- 11.8.** V případě, že zhotovitel poruší některou z povinností specifikovaných v čl. 12.1. smlouvy, uhradí zhotovitel objednateli smluvní pokutu ve výši 2.000,- Kč, a to za každé jednotlivé porušení těchto povinností.
- 11.9.** V případě prodlení objednatele s úhradou faktury uhradí objednatel zhotoviteli úrok z prodlení za každý započatý den prodlení ve výši stanovené nařízením vlády č. 351/2013 Sb., kterým se určuje výše úroků z prodlení a nákladů spojených s uplatněním pohledávky, určuje odměna likvidátora, likvidačního správce a člena orgánu právnické osoby jmenovaného soudem a upravují některé otázky Obchodního věstníku a veřejných rejstříků právnických osob a fyzických osob.
- 11.10.** Smluvní pokuty (respektive úrok z prodlení) sjednané touto smlouvou uhradí povinná strana straně oprávněné na základě vyúčtování vystaveného oprávněnou stranou. Splatnost si smluvní strany sjednávají do 30 dnů po jejich doručení povinné straně. Právo uplatňovat a vymáhat smluvní pokuty (respektive úrok z prodlení) vzniká prvním dnem následujícím po marném uplynutí lhůty.
- 11.11.** Smluvní pokuty a úrok z prodlení hradí povinná strana bez ohledu na to, zda a v jaké výši vznikla druhé smluvní straně škoda. Škoda a její náhrada je vymahatelná samostatně vedle smluvní pokuty. Smluvní strany výslovně vylučují použití § 2050 OZ.
- 11.12.** Smluvní pokuty podle této smlouvy si smluvní strany sjednávají jako ujednání na samotné smlouvě nezávislá pro případ, že jejich smluvní vztah z nějakého důvodu zanikne před řádným dokončením a předáním díla (např. dohodou nebo odstoupením). To znamená, že zůstane zachováno právo objednatele uplatňovat po zhotoviteli smluvní pokuty, na něž mu vznikl nárok po dobu platnosti smlouvy.

Článek 12 Zvláštní ujednání

- 12.1.** Zhotovitel bere na vědomí, že místem plnění jsou objekty důležité pro obranu státu ve smyslu § 29 zákona č. 222/1999 Sb., o zajišťování obrany ČR, ve znění pozdějších předpisů. V této souvislosti se zavazuje dodržovat následující požadavky objednatele:
- a) Na provádění díla se nebudou podílet občané cizí státní příslušnosti, bez státní příslušnosti nebo s několika státními příslušnostmi (s výjimkou občanů členských států NATO a EU).
 - b) Zhotovitel bude dodržovat veškerá interní nařízení upravující vstup do těchto objektů, případně další omezení stanovená přímým uživatelem, která byla v této souvislosti vydána příslušným orgánem, do jehož působnosti tyto objekty důležité pro obranu státu náleží a se kterými byl seznámen nejpozději při předání pracoviště. Nedodržení tohoto ujednání, může být důvodem k vystavení zákazu vstupu pro zaměstnance nebo vydání zákazu

- vjezdu pro dopravní prostředky.
- c) K udělení povolení vstupu a vjezdu do vojenského objektu předloží zhotovitel min. 5 pracovních dnů před zahájením prací seznam všech zaměstnanců, kteří budou vstupovat do vojenského objektu (zejména jméno, příjmení, číslo občanského průkazu a adresa trvalého bydliště) a seznam registračních značek dopravních prostředků.
- d) Vystavená povolení opravňující ke vstupu a vjezdu do vojenského objektu vydaná uživatelem se zhotovitel zavazuje vrátit nejpozději v termínu ukončení díla. Nedodržení tohoto ujednání ze strany zhotovitele, opravňuje objednatele k pozastavení platby daňového dokladu (faktury) do doby odstranění uvedeného nedostatku zhotovitelem.
- 12.2.** Zhotovitel je povinen písemně sdělit objednateli veškeré změny týkající se jeho právní subjektivity nejpozději do 5 dnů od okamžiku, kdy k nim došlo, zejména vstup do likvidace a prohlášení úpadku, v dané lhůtě je zhotovitel rovněž povinen sdělit objednateli zahájení insolvenčního řízení.

Článek 13 **Zánik závazků**

- 13.1.** Smluvní strany se dohodly, že závazek ze smluvního vztahu zaniká v těchto případech:
- a) splněním všech závazků řádně a včas;
 - b) dohodou smluvních stran při vzájemném vyrovnání účelně vynaložených a prokazatelně doložených nákladů ke dni zániku smlouvy;
 - c) jednostranným odstoupením od smlouvy pro její podstatné porušení;
 - d) jednostranným odstoupením od smlouvy objednatelem v případě, že zhotovitel uvedl v nabídce informace nebo doklady, které neodpovídají skutečnosti a měly nebo mohly mít vliv na výsledek zadávacího řízení;
 - e) jednostranným odstoupením objednatele od smlouvy v případě, že bude vůči majetku zhotovitele vyhlášeno insolvenční řízení, v němž bude vydáno rozhodnutí o úpadku nebo byl-li vůči zhotoviteli insolvenční návrh zamítnut pro nedostatek majetku k úhradě nákladů insolvenčního řízení.
- 13.2.** Nastanou-li u některé ze smluvních stran skutečnosti bránící řádnému plnění této smlouvy, je tato smluvní strana povinna to ihned bez zbytečného odkladu oznámit druhé straně a vyvolat jednání zástupců oprávněných k podpisu smlouvy.
- 13.3.** Chce-li některá ze stran od této smlouvy odstoupit na základě ujednání této smlouvy, je povinna svoje odstoupení písemně oznámit druhé straně. V odstoupení musí být uveden důvod, pro který strana od smlouvy odstupuje a přesná citace ustanovení smlouvy, které jí k takovému kroku opravňuje. Bez těchto náležitostí je odstoupení neplatné.
- 13.4.** Za podstatné porušení smlouvy ze strany objednatele se považuje, jestliže objednatel nesplní své povinnosti vůči zhotoviteli týkající se peněžitého plnění plynoucího z této smlouvy a nebude schopen poskytnout záruku, že je splní v náhradním termínu.
- 13.5.** Za podstatné porušení smlouvy ze strany zhotovitele se též považuje:
- a) prodlení se zahájením díla déle než 14 kalendářních dnů z důvodu ležícího na straně zhotovitele;
 - b) prodlení s dokončením díla déle než 30 kalendářních dnů;
 - c) neumožnění objednateli provádět kontrolu provádění díla;
 - d) nedodržování příslušných platných předpisů a ČSN při provádění díla;
 - e) neodstranění objednatelem zjištěných vad ve stanoveném termínu;
 - f) změna poddodavatele, jehož prostřednictvím zhotovitel prokázal v rámci výběrového řízení na realizaci díla specifikovaného v článku 2 této smlouvy kvalifikační předpoklady, bez předchozího písemného souhlasu objednatele.
- 13.6.** Odstoupení od smlouvy pro podstatné či nepodstatné porušení smlouvy se dále řídí ustanovením § 2001 a násl. OZ.
- 13.7.** Dojde-li k odstoupení od smlouvy před protokolárním ukončením díla, bude vzájemné finanční vyrovnání provedeno oceněním soupisu provedených prací, přičemž všechny náklady spojené s odstoupením od smlouvy jdou k tíži strany, která porušila smluvní povinnost.
- 13.8.** Odstoupí-li některá ze stran od této smlouvy na základě ujednání z této smlouvy vyplývajících, pak povinnosti obou stran jsou následující:

- a) zhotovitel provede soupis provedených prací a dodávek oceněný dle způsobu, kterým je stanovena cena díla a zpracuje „dílčí konečnou fakturu“;
- b) zhotovitel vyklidí a uklidí pracoviště a vyzve objednatele písemně na adresu pro doručování korespondence uvedenou v záhlaví smlouvy k „dílčímu předání díla“, při předání se postupuje přiměřeně dle čl. 7 smlouvy;
- c) smluvní strana, která důvodné odstoupení od smlouvy zapříčinila, je povinna uhradit druhé straně veškeré náklady jí vzniklé z důvodů odstoupení od smlouvy.

Článek 14 **Závěrečná ujednání**

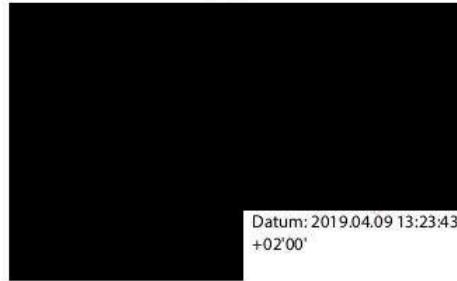
- 14.1.** Smluvní strany se dohodly, že vztahy v této smlouvě neupravené se řídí OZ. Smluvní strany se dále dohodly, že případné spory, které nebudou vyřešeny dohodou, budou řešeny před soudem obecně příslušným dle sídla objednatele.
- 14.2.** Veškerá komunikace mezi smluvními stranami týkající se této smlouvy musí být učiněna v písemné formě, není-li v textu smlouvy uvedeno výslovně jinak, a musí být doručena osobně nebo prostřednictvím doporučené poštovní zásilky nebo datové schránky na adresy uvedené v záhlaví této smlouvy. V případě doručení jakékoli písemnosti faxem nebo e-mailem musí být následně originál tohoto dokumentu v listinné podobě doručen adresátovi osobně nebo prostřednictvím doporučené poštovní zásilky na adresu uvedenou v záhlaví této smlouvy.
- 14.3.** Smluvní strany sjednávají pravidla pro doručování vzájemných písemností, není-li doručováno prostřednictvím datové schránky tak, že písemnost se v případě pochybností nebo nedoručitelnosti považuje za doručenu nejpozději třetím pracovním dnem po jejím odeslání na adresu uvedenou v záhlaví této smlouvy, nedoručí-li druhá strana písemné oznámení o změně adresy, a to bez ohledu na to, zda se adresát na této adrese zdržuje a zásilku vyzvedne.
- 14.4.** Smluvní strany berou na vědomí, že ve smyslu ustanovení čl. 6 odst. 1 písm. b) Nařízení evropského parlamentu a rady (EU) 2016/679 o ochraně fyzických osob v souvislosti se zpracováním osobních údajů a o volném pohybu těchto údajů a o zrušení směrnice 95/46/ES (obecné nařízení o ochraně osobních údajů) (dále jen „GDPR“) a ustanovení § 5 odst. 2 písm. b) zákona č. 101/2000 Sb., o ochraně osobních údajů a o změně některých zákonů, ve znění pozdějších předpisů, budou vzájemně shromažďovat a zpracovávat osobní údaje fyzických osob vzájemně si poskytnuté, a to za účelem realizace této smlouvy. Smluvní strany současně dle ustanovení čl. 6 odst. 1 písm. a) GDPR souhlasí s tím, že budou ve smyslu ustanovení § 11 zákona č. 101/2000 Sb., shromažďovat a zpracovávat osobní údaje fyzických osob jimi ve smlouvě uvedených, a to v rozsahu titulu, jména a příjmení, čísla občanského průkazu, rodného čísla nebo data narození, bydliště, telefonního čísla a e-mailové adresy a registrační značky vozidla, a to pouze za účelem plnění právních povinností, které se na ně vztahují. Jiné využití se vylučuje.
- 14.5.** Smluvní strany se zavazují zachovávat mlčenlivost o skutečnostech, o nichž se dozvěděly v souvislosti s plněním této smlouvy a nesdělovat je třetím stranám. Zhotovitel bere na vědomí, že objednatel je ve smyslu § 2 odst. 1) zákona č. 106/1999 Sb., o svobodném přístupu k informacím, ve znění pozdějších předpisů, povinným subjektem a souhlasí se zveřejněním této smlouvy v režimu tohoto zákona.
- 14.6.** Tuto smlouvu lze měnit pouze formou písemných, vzestupně číslovaných dodatků, potvrzených a podepsaných oběma smluvními stranami. Dodatky se číslovají vzestupně a podpisem poslední strany se stávají nedílnou součástí smlouvy.
- 14.7.** Tato smlouva nabývá platnosti dnem podpisu poslední smluvní strany a účinnosti dnem uveřejnění v registru smluv podle zákona č. 340/2015 Sb., o zvláštních podmínkách účinnosti některých smluv, uveřejňování těchto smluv a o registru smluv (zákon o registru smluv).
- 14.8.** Smluvní strany prohlašují, že si tuto smlouvu před podpisem přečetly a stvrzují, že byla uzavřena po vzájemné shodě na jejím obsahu, podle jejich pravé svobodné vůle, určitě, vážně a srozumitelně, nikoliv v tísní za nápadně nevýhodných podmínek.
- 14.9.** Tato smlouva o 11 listech je vyhotovena pouze v elektronické podobě.

Nedílnou součástí této smlouvy jsou přílohy:

Příloha č. 1: Upřesnění podmínek realizace veřejné zakázky - počet listů: 11

Příloha č. 2: Cenová nabídka - počet listů: 1

Příloha č. 3: BOZP - počet listů: 3



V Brně dne

za zhotovitele

[Redacted signature]

jednatel

V Praze dne.....

za objednatele

[Redacted signature]

Vedoucí oddělení provozu Praha
Agentury hospodaření s nemovitým majetkem

Upřesnění podmínek realizace veřejné zakázky

Předmětem realizace veřejné zakázky je:

Údržba okrasných dřevin a osázených ploch v posádce Jince

Místo plnění:

VÚ Brdy – Stará kasárna, č. CE 01-90-56

Jince – Nová kasárna, č. CE: 01-19-02

VÚ Brdy – VZ Valdek, č. CE: 01-90-23

Popis prací:

VÚ Brdy – Stará kasárna

- ruční odplevelení ploch (vytrhání plevelu včetně kořenů) v rovině nebo na svahu do sklonu 1:5
- řez a tvarování okrasných dřevin
- redukce jehličnanů – odstranění nadbytečných jedinců bez pařezů - na plochách 17 a 18 (obr. 1 a 2)
- revitalizace záhonů růží – plochy 32 a 33 – radikální zmlazující řez životaschopných jedinců, odstranění uhynulých jedinců nebo jejich částečně odumřelých částí, vypletí, zamulčování, přihnojení záložním pomalu rozpustným hnojivem
- vyvětvení, zdravotní řez nebo obvodová redukce určených stromů (viz. tabulka *Ošetření stromů*)
- přihnojení a chemické zdravotní ošetření ploch a rostlin dle potřeby
- doplnění mulčovací kůry ve vrstvě do 5 cm na určené plochy
- odstranění chvojí z určených záhonů v jarním období, příprava záhonů na zimní období (zakrytí chvojím)
- zajištění odvozu a ekologické likvidace vzniklých odpadů v souladu s platnými právními předpisy

Jince – Nová kasárna

- ruční odplevelení ploch (vytrhání plevelu včetně kořenů) v rovině nebo na svahu do sklonu 1:5
- řez a tvarování okrasných dřevin
- vyvětvení, zdravotní řez nebo obvodová redukce určených stromů (viz. tabulka *Ošetření stromů*)
- přihnojení a chemické zdravotní ošetření ploch a rostlin dle potřeby
- doplnění mulčovací kůry ve vrstvě do 5 cm
- zajištění odvozu a ekologické likvidace vzniklých odpadů v souladu s platnými právními předpisy

VÚ Brdy – VZ Valdek

- řez a tvarování okrasných dřevin
- vyvětvení, zdravotní řez nebo obvodová redukce určených stromů (viz. tabulka *Ošetření stromů*)
- odstranění náletových dřevin bez pařezů
- zajištění odvozu a ekologické likvidace vzniklých odpadů v souladu s platnými právními předpisy

Podrobný přehled osázených ploch s výměrami a popisem požadovaných činností ve výše uvedených objektech je uveden v tabulkách *Přehled osázených ploch* samostatně pro každý objekt.

Do ceny za zakázku budou započteny všechny související náklady, jako je doprava osob a materiálu do místa plnění, naložení a odvoz odpadu včetně jeho likvidace, zabezpečení provozu mechanizačních prostředků a jiné.

V Jincích dne 14. 2. 2019

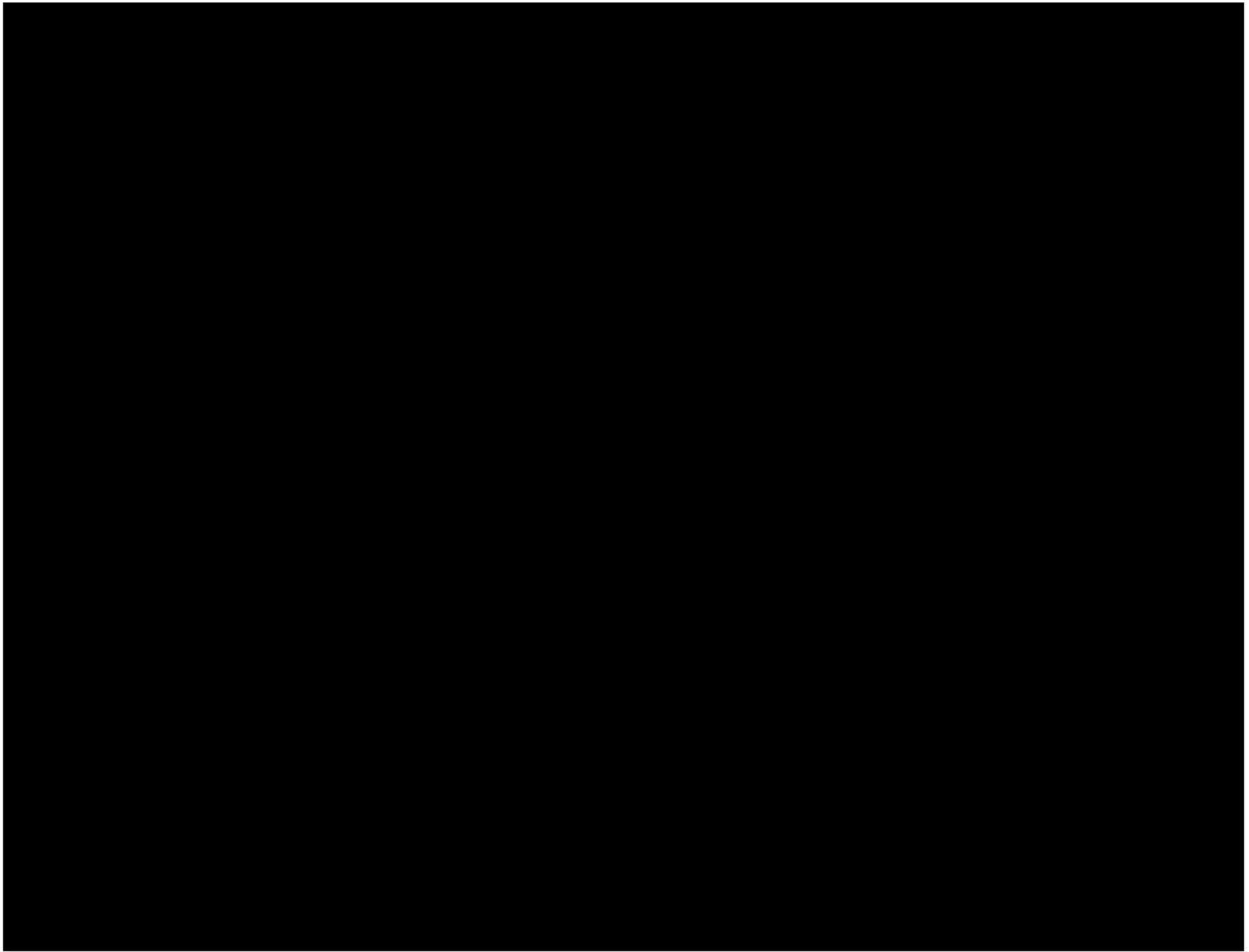
Zpracovala: [REDACTED]

PŘEHLED OSÁZENÝCH PLOCH

VÚ Brdy - Stará kasárna

Plocha číslo	Plochy k vypletí	Doplnění mulčovací kůry	Soliterní dřeviny k řezu a tvarování	Souvislý porost dřevin k řezu a tvarování	Zástřih půdopokr. dřevin po obvodu plochy	Vysázené dřeviny, rostliny	Požadované práce
	m ²	m ²	ks	m ²	bm		
1						břečtan	vypletí, zamulčování, řez a tvarování
2						břečtan	vypletí, zamulčování, řez a tvarování
3						zerav západní	vypletí, zamulčování
4						hlohyně	vypletí, zamulčování, řez a tvarování
5						cypřišek hrachonosný, cypřišek tupolistý	vypletí, zamulčování, řez a tvarování
6						okrasné skalničky	vypletí
7						cypřišek hrachonosný	vypletí, zamulčování, řez a tvarování
8						cypřišek lawsonův, břečtan	vypletí, zamulčování, řez a tvarování
9						cypřišek lawsonův, zerav západní, smrk ztepilý	řez a tvarování
10						zerav východní, jalovec polehlý	vypletí, zamulčování, řez a tvarování
11						zerav východní, jalovec polehlý	vypletí, zamulčování, řez a tvarování
12						růže	odstranění chvojí, vypletí, zamulčování, řez a tvarování, příprava na zimu
13						růže planá, skalnička	vypletí, zamulčování, řez a tvarování, příprava na zimu
14						smrk ztepilý polehlý, zerav západní	vypletí, zamulčování, řez a tvarování
15						cypřišek hrachonosný, cypřišek tupolistý	vypletí, zamulčování, řez a tvarování
16						zerav západní, jalovec polehlý	vypletí, zamulčování, řez a tvarování
17						smrk sivý, zerav západní, jalovec polehlý	vypletí, zamulčování, řez a tvarování
18						smrk sivý	vypletí, zamulčování, řez

Plocha číslo	Plochy k vypletí	Doplnění mulčovací kůry	Soliterní dřeviny k řezu a tvarování	Souvislý porost dřevin k řezu a tvarování	Zástřih půdopokr. dřevin po obvodu plochy	Vysázené dřeviny, rostliny	Požadované práce
	m ²	m ²	ks	m ²	bm		
19						růže, tulipán	odstranění chvojí, vypletí, zamulčování, řez a tvarování, příprava na zimu
20						hloh obecný	vypletí, zamulčování, řez a tvarování
21						borovice kleč	vypletí, zamulčování, řez a tvarování
22						komule, bobkovišeň, tis, šeřík	vypletí, zamulčování, řez a tvarování
23						jalovec prostřední	řez a tvarování
24						zerav západní	řez a tvarování
25						smrk, zerav západní, borovice kleč	řez a tvarování, zamulčování
26						zerav západní, jalovec obecný, jalovec čínský, mamota širokolistá	řez a tvarování
27						bobkovišeň	vypletí, zamulčování
28						jalovec prostřední	řez a tvarování
29						bobkovišeň	vypletí, zamulčování, řez a tvarování
30						jalovec chvojka, tis červený	vypletí, zamulčování, řez a tvarování
31						zerav západní, borovice kleč, borovice bělokorá	řez a tvarování, zamulčování
32						růže	odstranění chvojí, vypletí, zamulčování, řez a tvarování, příprava na zimu
33						růže	
34						jalovec polehlý	vypletí, zamulčování, řez a tvarování
35						zerav východní	vypletí, zamulčování
36						zerav západní	vypletí, zamulčování
37						jalovec polehlý	vypletí, zamulčování, řez a tvarování
38						zerav západní	řez a tvarování
39						jalovec chvojka	řez a tvarování
40						břečťan	vypletí, zamulčování, řez a tvarování
41						chrastinská lípa	vypletí, zamulčování, řez a tvarování
42						zerav západní	vypletí, zamulčování, řez a tvarování
celkem							přihnojení a ozdravný postřik dle potřeby





Obrázek 1

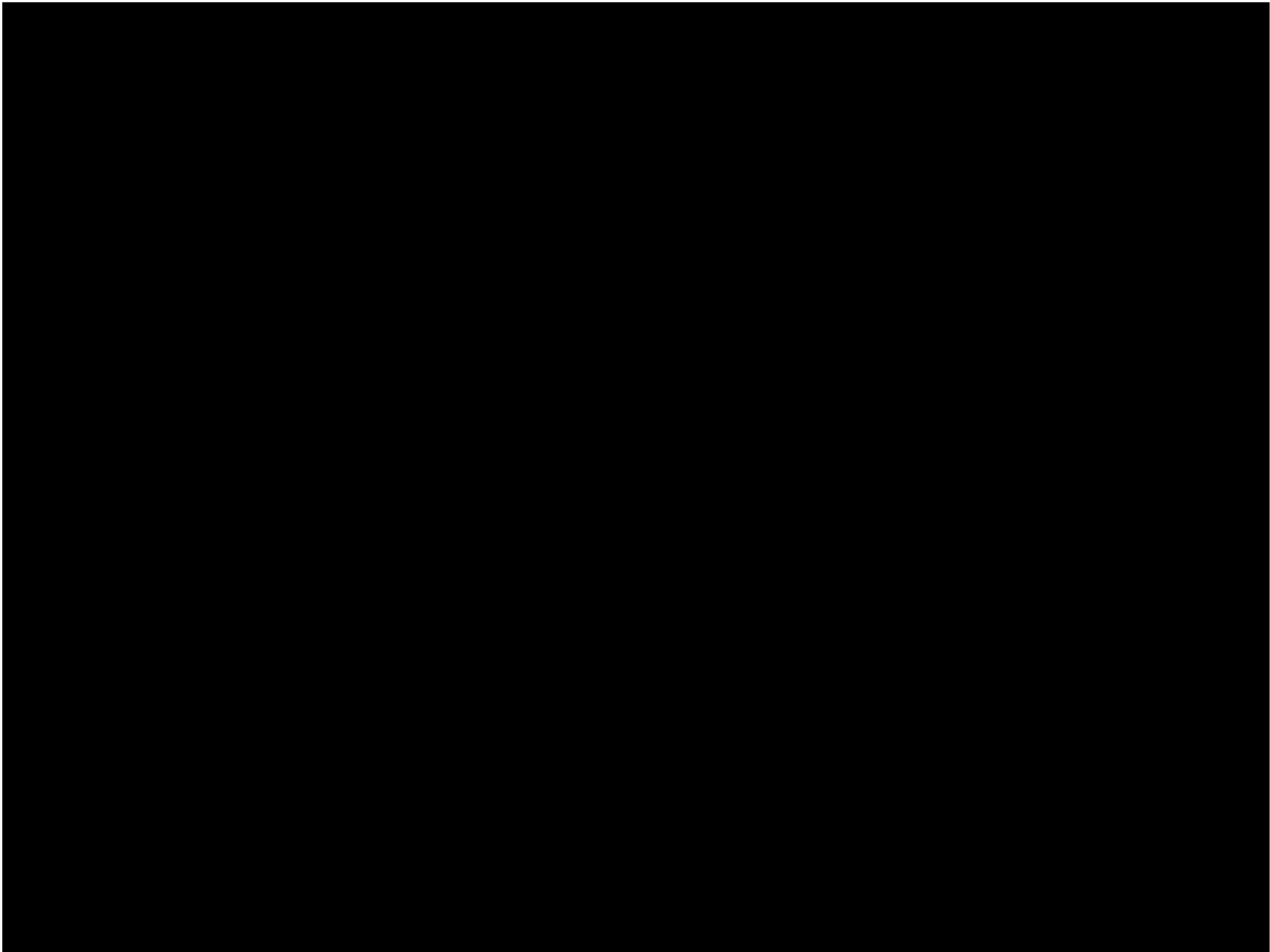


Obrázek 2

PŘEHLED OSÁZENÝCH PLOCH

Jince - Nová kasárna

Plocha číslo	Plochy k vypletí	Doplnění mulčovací kůry	Solizérní dřeviny k řezu a tvarování	Vysázené dřeviny, rostliny	Požadované práce
	m ²	m ²	ks		
1				jalovec prostřední	řez a tvarování
2				smaragd, zerav západní	vypletí, zamulčování
3				cypřišek tupolistý	vypletí, zamulčování, řez a tvarování
4				jalovec obecný, zerav západní	řez a tvarování
5				zerav západní, jalovec obecný	řez a tvarování
6				jalovec obecný	řez a tvarování
7				jalovec prostřední, jalovec chvojka	řez a tvarování
8				zerav západní	řez a tvarování
celkem					přihnojení a ozdravný postřik dle potřeby

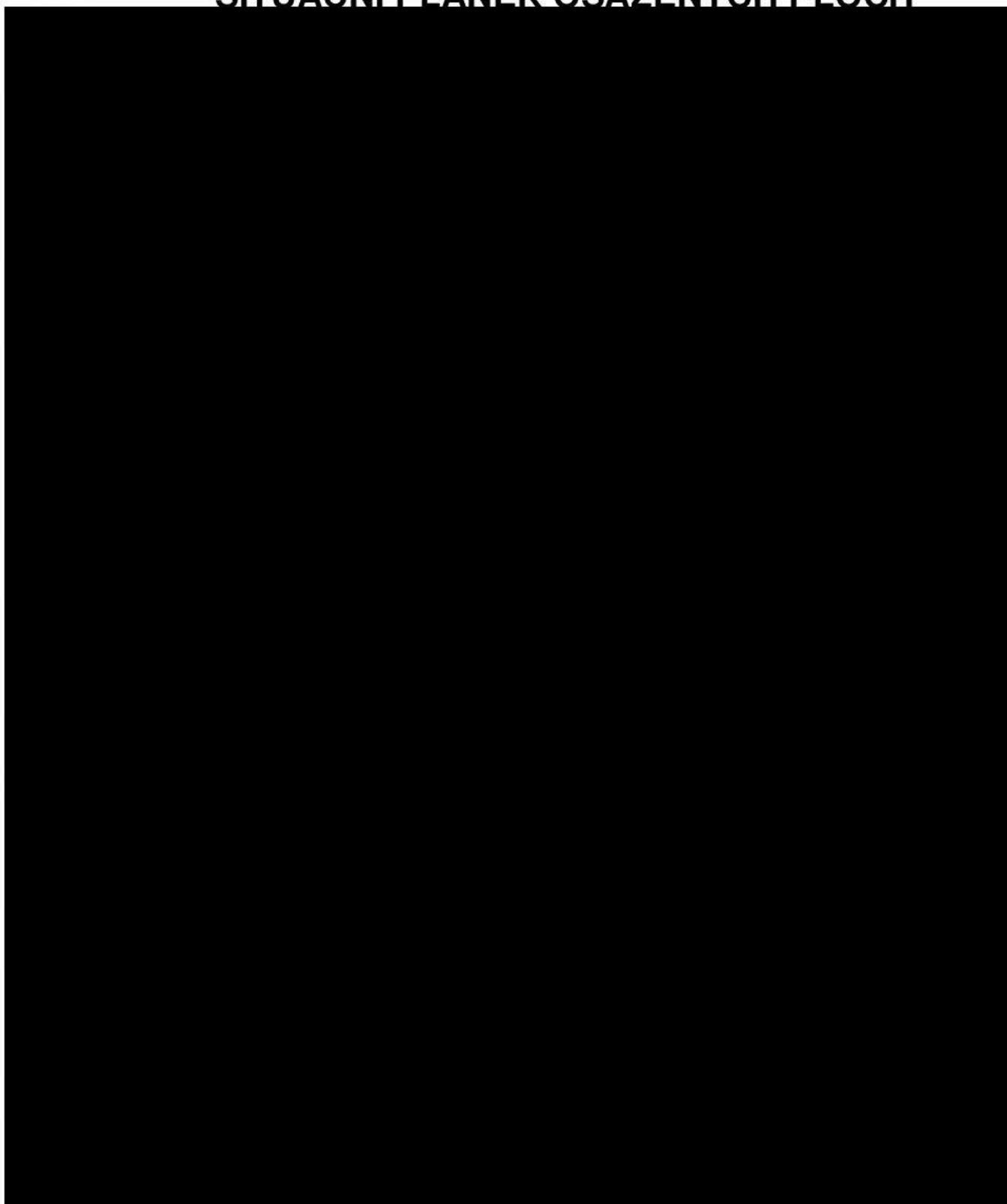


PŘEHLED OSÁZENÝCH PLOCH

VÚ Brdy - VZ Valdek

Plocha číslo	Soliterní dřeviny k řezu a tvarování	Souvislý porost dřevin k řezu a tvarování	Vysázené dřeviny, rostliny	Požadované práce
	ks	m ²		
1			cypřišek, jalovec, zerav, šeřík, vrbička kroucená, smrk sivý	řez a tvarování
2				
3				
100 m ²			-	odstranění nálet. dřevin bez pařezů
celkem			-	

SITUAČNÍ PLÁNEK OSÁZENÝCH PLOCH



Legenda: ① budova číslo

p1 — plocha parkové úpravy

OŠETŘENÍ STROMŮ

VÚ Brdy - Stará kasárna

pořadové číslo	název dřeviny	průměr kmene (cm)	obvod kmene (cm)	výška dřeviny (m)	šířka koruny (m), plocha (m ²)	požadované ošetření
1.	<i>Pinus sylvestris</i>	42	132	12	9	vyvětvit na podchozí a podjezdnou výšku
2.	<i>Pinus sylvestris</i>	36	113	12	6	vyvětvit na podchozí a podjezdnou výšku
3.	<i>Pinus sylvestris</i>	34	107	10	4	vyvětvit na podchozí a podjezdnou výšku, poškozený kmen, částečně retardovaná koruna
4.	<i>Pinus sylvestris</i>	41	129	14	9	mírně prosychající koruna, provést vyvětvění na podchozí a podjezdnou výšku
5.	<i>Pinus sylvestris</i>	35	110	15	9	mírně prosychající koruna, provést vyvětvění na podchozí a podjezdnou výšku
6.	<i>Pinus sylvestris</i>	40	126	12	8	mírně prosychající koruna, provést vyvětvění na podchozí a podjezdnou výšku
7.	<i>Populus nigra 'Italica'</i>	63	198	27	6	mírně prosychající koruna, provést redukci obvodovou o 30%
8.	<i>Populus nigra 'Italica'</i>	64	201	27	5	mírně prosychající koruna, provést redukci obvodovou o 30%
9.	<i>Populus nigra 'Italica'</i>	67	210	27	4	mírně prosychající koruna, provést redukci obvodovou o 30%
10.	<i>Pinus nigra</i>	36	113	10	7	vyvětvit na podchozí a podjezdnou výšku
11.	<i>Pinus nigra</i>	41	129	10	7	vyvětvit na podchozí a podjezdnou výšku
12.	<i>Pinus nigra</i>	39	122	10	7	vyvětvit na podchozí a podjezdnou výšku
13.	<i>Pinus nigra</i>	40	126	16	8	vyvětvit na podchozí a podjezdnou výšku
14.	<i>Pinus nigra</i>	46	144	12	7	vyvětvit na podchozí a podjezdnou výšku
15.	<i>Pinus nigra</i>	27,25,21	85,79,66	12	6	vícekmenný - vyvětvit na podchozí a podjezdnou výšku
16.	<i>Pinus nigra</i>	40	126	12	9	vyvětvit na podchozí a podjezdnou výšku
17.	<i>Pinus nigra</i>	46	144	8	9	vyvětvit na podchozí a podjezdnou výšku
18.	<i>Tilia platyphyllos</i>	81	254	18	11	mírně prosychající exemplář, nevhodné tlakové větvení v koruně, provést zdravotní řez a do koruny instalovat 3 kusy bezpečnostní vazby horní

Jince - Nová kasárna

pořadové číslo	název dřeviny	průměr kmene (cm)	obvod kmene (cm)	výška dřeviny (m)	šířka koruny (m), plocha (m ²)	požadované ošetření
1.	<i>Prunus avium</i>	40	126	11	8	v terminální části koruny větší suché větve, provést zdravotní řez

VÚ Brdy - VZ Valdek

pořadové číslo	název dřeviny	průměr kmene (cm)	obvod kmene (cm)	výška dřeviny (m)	šířka koruny (m), plocha (m ²)	požadované ošetření
1.	<i>Quercus rubra</i>	44	138	14	10	větší suché větve v koruně, provést zdravotní řez
2.	<i>Populus tremula</i>	74	232	22	11	zlomy v koruně, zavěšená větev v koruně, provést zdravotní řez
3.	<i>Quercus robur</i>	95	298	20	18	větší suché větve v koruně, provést zdravotní řez
4.	<i>Betula pendula</i>	46	144	20	8	poměrně silně snížená vitalita, provést zdravotní řez

Pozn.: průměr a obvod kmene měřeny ve výši 130 cm nad zemí

Vysvětlivky:

Pinus sylvestris - borovice lesní

Populus nigra 'Italica' - topol černý

Tilia platyphyllos - lípa velkolistá

Prunus avium - třešeň ptačí

Quercus rubra - dub červený

Populus tremula - topol osika

Quercus robur - dub letní

Betula pendula - břiza bělokorá

Cenová nabídka	Údržba okrasných dřevin a osázených ploch v posádce Jince
-----------------------	--

CE 01-90-56, 01-19-02, 01-90-23

P.č.	Popis	MJ	Množství za jednu četnost	Četnost za rok	Množství celkem	Jednotková cena (Kč)	Cena bez DPH (Kč)	Cena DPH 21% (Kč)	Cena včetně DPH (Kč)
1.	Vypletí ploch v rovině nebo na svahu do sklonu 1:5 včetně odvozu a likvidace odpadu	m ²							
2.	Vypletí ploch v rovině nebo na svahu do sklonu 1:5 včetně odvozu a likvidace odpadu	m ²							
3.	Doplnění mulčovací kůry ve vrstvě do 5 cm	m ²							
4.	Řez a tvarování jednotlivě rostoucích dřevin včetně odvozu a likvidace odpadu	ks							
5.	Řez a tvarování souvislého porostu dřevin včetně odvozu a likvidace odpadu	m ²							
6.	Zástřih půdopokryvných dřevin po obvodu plochy včetně odvozu a likvidace odpadu	bm							
7.	Revitalizace záhonů - zmlazující řez růží (viz. upřesnění podmínek) včetně odvozu a likvidace odpadu	m ²							
8.	Odstranění náletových dřevin bez pařezů včetně odvozu a likvidace	m ²							
9.	Přihnojení a chemické zdravotní ošetření ploch a rostlin postřikem	m ²							
10.	Odstranění chvojí ze záhonů včetně jeho odvozu a likvidace	m ²							
11.	Provedení přípravy záhonů na zimní období - zakrytí chvojím	m ²							
12.	Redukce jehličnanů (smrk sivý) - odstranění nadbytečných jedinců včetně jejich odvozu a likvidace	m ²							
13.	Vyvětvení, zdravotní řez, obvodová redukce stromů (viz tabulka Ošetření stromů) včetně odvozu a likvidace vzniklého odpadu	kpt							
Celková cena za zakázku									

PODMÍNKY BEZPEČNOSTI A OCHRANY ZDRAVÍ PŘI PRÁCI, POŽÁRNÍ OCHRANY A OCHRANY ŽIVOTNÍHO PROSTŘEDÍ NA STAVENIŠTI (PRACOVIŠTI)

I. Předmět úpravy

1. Podmínky bezpečnosti a ochrany zdraví při práci, požární ochrany a ochrany životního prostředí (dále jen „Podmínky“) určují některé části obsahu smlouvy o dílo (dále jen „smlouva“) a doplňují ji. Odchylná ujednání ve smlouvě mají přednost před zněním Podmínek.
2. Pokud z povahy plnění zhotovitele vyplývá, že se výkony, činnosti nebo jiné povinnosti stanovené v těchto Podmínkách nevztahují k jeho předmětu, platí, že se příslušná ustanovení těchto Podmínek pro plnění zhotovitele také nepoužijí.

II. Bezpečnost a ochrana zdraví při práci na staveništi

1. Zhotovitel je povinen dodržovat právní a ostatní předpisy o bezpečnosti a ochraně zdraví při práci (dále jen „BOZP“). Přitom se zavazuje dbát též pokynů objednatele.
2. Zjistí-li objednatel, že zaměstnanci zhotovitele nebo jiné osoby, které se zdržují s vědomím zhotovitele na staveništi (pracovišti), porušují povinnosti v oblasti BOZP, má objednatel právo vyzvat zhotovitele, aby podle pokynů objednatele zjednal bezodkladně nápravu.
3. V případě více zhotovitelů, jsou zhotovitelé povinni se před zahájením plnění vzájemně písemně informovat o rizicích možného ohrožení života a zdraví při provádění plnění podle smlouvy a plnění na ně navazujících nebo s ním souvisejících, o opatřeních přijatých k ochraně před působením těchto rizik, která se týkají poskytování plnění a stavenišť (pracovišť), seznámit se s umístěním prostředků první pomoci, traumatologickým plánem a ostatní dokumentací o BOZP na staveništi (pracovišti).
4. Zhotovitel se zavazuje před zahájením plnění svého závazku poskytnout svým zaměstnancům a jiným osobám, které se zdržují s jeho vědomím na staveništi (pracovišti) vhodné a přiměřené informace a pokyny k zajištění BOZP a o přijatých opatřeních, zejména ke zdolávání požárů, poskytnutí první pomoci a postupu při mimořádných událostech na staveništi (pracovišti).
5. Na základě výzvy objednatele je zhotovitel povinen předložit objednateli doklady o školení v oblasti BOZP a odborné způsobilosti svých zaměstnanců a jiných osob, které se s jeho vědomím zdržují na staveništi (pracovišti).
6. Zhotovitel a jiné osoby zdržující se s jeho vědomím na staveništi (pracovišti) smějí používat pouze bezpečná elektrická nebo jiná zařízení v souladu s právními předpisy o technických požadavcích na výrobky a jsou povinni předložit objednateli na jeho žádost doklady o jejich revizích nebo jiné doklady osvědčující splnění podmínek pro jejich bezpečný provoz.
7. Provizorní osvětlení, přívody elektrické energie nebo instalace musí zhotovitel zřizovat, udržovat a provozovat v souladu s příslušnými právními předpisy a platnými normami.
8. Zhotovitel je v souladu s předpisy o BOZP povinen souvisle oplotit staveniště, popřípadě jeho samostatnou část, pokud jejich oplocení nezajišťuje objednatel. Oplocení je zhotovitel povinen udržovat do doby splnění závazku zhotovitele podle smlouvy.
9. Zaměstnanci zhotovitele se mohou zdržovat jen na pracovištích nebo v prostorech stavenišť, ve kterých plní pracovní povinnosti při plnění závazku zhotovitele a ohledně nichž obdrželi od

zhotovitele informace a pokyny o BOZP; přitom používají pouze přístupové cesty určené objednatelem.

10. Sklárky a místa pro uložení materiálu smí zhotovitel zřídit jen v prostorách určených k tomu objednatelem, a to způsobem odpovídajícím předpisům o BOZP,
11. Každý pracovní úraz zaměstnance zhotovitele na staveništi (pracovišti) se zhotovitel zavazuje neprodleně oznámit též určenému zástupci objednatele a umožnit objednateli účast při zjišťování příčin a okolností takového pracovního úrazu. Zhotovitel rovněž objednateli předá opis záznamu o pracovním úrazu, a jde-li o pracovní úraz, o němž se záznam nepoživuje, písemně sdělí objednateli údaje o takovém pracovním úrazu v rozsahu obdobným údajům uvedeným v záznamu o pracovním úrazu. Ujednáním podle tohoto odstavce nejsou dotčeny povinnosti zhotovitele podle právních předpisů o evidenci a registraci pracovních úrazů.
12. Zhotovitel je povinen zajistit, aby se jeho zaměstnanci na staveništi (pracovišti) zdrželi požívání alkoholu, návykových, omamných nebo psychotropních látek a vstupu na staveniště (pracoviště) pod jejich vlivem. Smluvní strany sjednávají, že objednatel má právo provést dechovou zkoušku ke zjištění přítomnosti alkoholu a zhotovitel je povinen mu to u zaměstnanců zhotovitele umožnit. Zhotovitel je povinen zaměstnance, který vstoupil na staveniště (pracoviště) pod vlivem alkoholu, návykových, omamných nebo psychotropních látek nebo je na staveništi (pracovišti) požívá, anebo zaměstnance, který se odmítl podrobit dechové zkoušce, vykázat ze staveniště (pracoviště).
13. Práva a povinnosti sjednané podle předchozích odstavců tohoto článku ohledně zaměstnanců zhotovitele platí obdobně i ve vztahu k jiným osobám, které se prostřednictvím zhotovitele podílejí na plnění smlouvy nebo se s jeho vědomím zdržují na staveništi (pracovišti).

III. Požární ochrana

1. Zhotovitel je povinen dodržovat právní nebo jiné předpisy o požární ochraně (dále jen „PO“) a dbát pokynů objednatele v oblasti PO na staveništi (pracovišti).
2. Zhotovitel se zavazuje stanovit protipožární opatření na staveništi (pracovišti), před zahájením plnění proškolit v oblasti PO své zaměstnance a jiné osoby, které se jeho prostřednictvím podílejí na plnění smlouvy, jakož i provádět na předaném staveništi (pracovišti) kontrolní činnost v rozsahu podle právních předpisů o PO.
3. O každém požáru vzniklém na staveništi (pracovišti) zhotovitel bez zbytečného odkladu písemně vyrozumí objednatele. Tím není dotčena povinnost zhotovitele ohlásit jej hasičskému záchrannému sboru a příslušným orgánům veřejné moci ani jiné povinnosti vyplývající z právních nebo jiných předpisů o PO.
4. Při provozování činností nebo zařízení se zvýšeným požárním nebezpečím zhotovitel odpovídá za jejich požární zabezpečení, zejména zamezením vzniku nebezpečí požáru, odstraněním hořlavých látek, hasicími prostředky, požárním dozorem a zřízením dostatečných únikových cest.
5. Zhotovitel rovněž zajišťuje následný dozor po ukončení prací s otevřeným ohněm nebo jiných činností se zvýšeným nebezpečím vzniku požáru v rozsahu podle právních předpisů o PO a příslušných českých technických norem.

IV. Ochrana životního prostředí

1. Zhotovitel přijme veškerá opatření k omezení hlučnosti způsobené jeho činností na staveništi (pracovišti) v souladu s právními předpisy a dále opatření k účinné ochraně spodních vod, podzemních toků, drenáží nebo jiných zdrojů vody na staveništi (pracovišti) a na přilehlých pozemcích před znečištěním.

2. Zhotovitel je povinen udržovat pořádek a čistotu na staveništi (pracovišti) a na přístupových cestách na staveništi (pracovišti), průběžně odstraňovat odpad a nečistoty, které vznikly při plnění jeho závazku, technickými opatřeními zabránit jejich pronikání mimo staveništi (pracovišti) a zajistit jejich uložení a likvidaci podle právních předpisů o odpadech. Na žádost objednatele je zhotovitel povinen předložit objednateli doklady o splnění povinností vyplývajících z právních předpisů o odpadech v souvislosti s plněním jeho závazku. Na staveništi (pracovišti) se nesmějí žádné odpady spalovat.
3. Na staveništi je zhotovitel povinen dodržovat ustanovení zákona č. 185/2001 Sb., o odpadech, ve znění pozdějších předpisů a prováděcích vyhlášek č. 381, 383 a 376 z roku 2001. Tříděné odpady smí zhotovitel ukládat pouze do obalů a prostředků k tomu určených.
4. Nesplní-li zhotovitel ani v dodatečně přiměřené lhůtě stanovené objednatelem povinnosti v oblasti udržování čistoty na staveništi (pracovišti) a na přístupových cestách k němu nebo nakládání s odpady, je objednatel oprávněn tyto povinnosti splnit sám nebo třetí osobou na náklady zhotovitele.
5. Zhotovitel se zavazuje zajistit vozidla a stavební stroje používané při plnění jeho závazku proti úniku provozních náplní do půdy nebo vod a neponechávat zbytečně v chodu spalovací motory. Zhotovitel se zdrží v maximální možné míře údržby vozidel nebo stavebních strojů a doplňování provozních náplní na staveništi (pracovišti). Nepřevozní stacionární techniku a prostředky smí zhotovitel doplňovat pouze za dodržení ustanovení ČSN 650201 a 650202.
6. Zhotovitel se zavazuje nakládat s chemickými látkami a chemickými přípravky na staveništi (pracovišti) způsobem odpovídajícím právním předpisům o chemických látkách a chemických přípravcích. Na výzvu objednatele je zhotovitel povinen poskytnout objednateli seznam nebezpečných chemických látek a chemických přípravků, s nimiž při plnění svého závazku nakládá, jakož i kopie bezpečnostních listů, popřípadě doklady o školení zhotovitele nebo jeho zaměstnanců autorizovanou osobou, vyžaduje-li se podle právních předpisů.
7. Zhotovitel je povinen při provádění díla dodržovat právní předpisy o ochraně přírody a krajiny a zdržet se poškození dřevin, popřípadě jiných porostů. Povolení ke kácení dřevin, určených podle projektové dokumentace k odstranění, projedná s příslušnými orgány veřejné správy dle pokynů objednatele. Objednatel je povinen k tomu zhotoviteli vystavit plnou moc nebo její vystavení zajistit.

Zhotovitel se zavazuje s těmito podmínkami prokazatelně seznámit všechny osoby podílející se jeho prostřednictvím na plnění smlouvy a písemně je zavázat k jejich dodržování. Tím není dotčena jeho odpovědnost za dodržování těchto podmínek.