

## Veřejnoprávní smlouva

č. 2019000687

### **o poskytnutí dotace statutárního města České Budějovice na kofinancování projektu podpořeného v rámci Dotačního programu města České Budějovice na podporu sportu v roce 2019**

uzavírána dle ustanovení § 10a odst. 5 zákona č. 250/2000 Sb., o rozpočtových pravidlech územních rozpočtů, v platném znění (dále jen „zákon o rozpočtových pravidlech územních rozpočtů“) ve spojení s ustanovením § 159 a násl. zákona č. 500/2004 Sb., správní řád, v platném znění (dále jen „správní řád“), (dále jen „Smlouva“)

#### Smluvní strany:

##### **1. Statutární město České Budějovice**

IČO: 00244732, se sídlem náměstí Přemysla Otakara II. 1/1, České Budějovice, PSČ 370 92

zastoupené: *Ing. Davidem Štojdlem, vedoucím odboru školství a tělovýchovy, na základě plné moci ze dne 14. 8. 2017, č. j. KP-PO/682/2017/EPM/108*

kontaktní osoba ve věcech vyúčtování (administrátor): *Ing. Jana Stluková*

bankovní spojení:

(dále jen „Poskytovatel“)

##### **2. SK Dračí lodě z.s.**

IČO: 04785347, se sídlem Novohradská 1116/85, České Budějovice, 370 08

zastoupený: *Vladanem Cislerem*

bankovní spojení:

(dále jen „Příjemce“)

#### Čl. I

##### Úvodní ustanovení

- 1) Tato Smlouva je uzavírána na základě žádosti Příjemce obdržené Poskytovatelem dne 17. 1. 2019, a to za účelem poskytnutí dotace z rozpočtu Poskytovatele na kofinancování projektu Příjemce specifikovaného touto Smlouvou, ve výši a za podmínek stanovených příslušnými právními předpisy a touto Smlouvou.
- 2) O poskytnutí dotace podle této Smlouvy rozhodlo(a) Zastupitelstvo města České Budějovice svým usnesením č. 46/2019 ze dne 25. 3. 2019 postupem dle směrnice Rady města České Budějovice č. 3/2018 o poskytování dotací z rozpočtu statutárního města České Budějovice ze dne 17. 10. 2018 (dále také jako „Směrnice“) a Pravidel dotačního programu na podporu sportu v roce 2019 ze dne 26. 11. 2018 (dále také jako „Pravidla“).
- 3) Dotace podle této Smlouvy se řídí pravidly a podmínkami stanovenými ve Směrnici a Pravidlech. Příjemce podpisem této Smlouvy prohlašuje, že se zněním Směrnice a Pravidel v plném rozsahu seznámil, souhlasí s nimi a zavazuje se je v plném rozsahu dodržovat. Směrnice a Pravidla tvoří nedílnou součást této Smlouvy, přičemž stanoví-li tato Smlouva něco jiného než Směrnice nebo Pravidla, použijí se přednostně ustanovení této Smlouvy.
- 4) Povinnosti Příjemce a jiné podmínky poskytnutí dotace stanovené touto Smlouvou nevyplývající přímo ze zákona o rozpočtových pravidlech územních rozpočtů si smluvní strany ujednávají jako podmínky ve smyslu § 10a odst. 5 písm. i) tohoto zákona. Příjemce bere na vědomí, že v případě

porušení těchto podmínek se vystavuje možnému postihu dle čl. VI nebo zrušení Smlouvy dle čl. VII. Předchozí věty platí i pro povinnosti Příjemce a jiné podmínky vyplývající ze Směrnice či Pravidel.

## Čl. II

### Účel dotace a doba realizace účelu dotace

- 1) Dotace podle této Smlouvy je poskytována výlučně za účelem kofinancování projektu:  
Název: **Příspěvek na sportovní akce** (sportovní soutěže, poháry, sportovní akce typu „Sport pro všechny, sportovní akce pro handicapované sportovce, podpora sportovních akcí pro seniory)  
Specifikace: **4. ročník závodu dračích lodí o Pohár města České Budějovice**, dále jen „Projekt“.  
*Výše uznatelných nákladů rozpočtu spolu s procentuálním rozdělením přidělené dotace a spoluúčasti Příjemce projektu je uvedena v Příloze č. 1, která tvoří nedílnou součást Smlouvy.*
- 2) Příjemce se zavazuje, že poskytnutou dotaci použije pouze v souladu s výše uvedeným účelem dotace a pouze v souladu s uvedenými uznatelnými náklady. V opačném případě se příjemce vystavuje možnému postihu dle čl. VI.
- 3) *V případě příspěvku na krátkodobé akce:*  
Dobou, v níž má být dosaženo účelu dotace podle této Smlouvy, se rozumí nejzazší den realizace projektu specifikovaného v odst. 1, tj. den 30. 6. 2019.

## Čl. III

### Výše dotace a platební podmínky

- 1) Dotaci podle této Smlouvy se Poskytovatel zavazuje poskytnout v celkové výši 70.000 Kč, a to bezhotovostním převodem na účet Příjemce uvedený v záhlaví této Smlouvy. Příjemce dotaci ve výši dle předchozí věty v plném rozsahu za podmínek stanovených touto Smlouvou a bez výhrad přijímá.  
Příjemce se podpisem Smlouvy zavazuje, že všechny finanční toky (bezhotovostní a hotovostní operace), vztahující se k projektu, budou provedeny prostřednictvím peněžních účtů, jejichž je Příjemce majitelem, neurčí-li Poskytovatel (Administrátor) jinak.
- 2) Dotace podle předchozího odstavce bude Poskytovatelem poskytnuta v jediné splátce splatné ve lhůtě 30 dní ode dne účinnosti této Smlouvy.
- 3) Výše dotace sjednaná v odst. 1 je maximální a nemůže být překročena.

## Čl. IV

### Vyúčtování dotace

- 1) Příjemce je povinen předložit Poskytovateli vyúčtování dotace, a to na předepsaném formuláři **ve lhůtě do 31. 7. 2019**. Vyúčtování provede Příjemce formou soupisu relevantních dokladů o uskutečněných výdajích a případných příjmech s uvedením výše částky a účelu platby jednotlivých dokladů na předepsaném formuláři. Jako přílohy k vyúčtování budou předloženy:
  - kopie průkazných dokladů o nabytí (předávací protokoly, smlouvy);
  - kopie průkazných účetních dokladů dle zákona č. 563/1991 Sb. a průkazných daňových dokladů dle zákona 235/2004 Sb., v platném znění;
  - průkazné kopie výpisů z účtu a pokladních dokladů, deklarující všechny provedené platby.
  - v případě dotace vyšší než 200 tis. Kč může Příjemce doložit také soupisy účetních dokladů formou výpisů z účetních deníků. V odůvodněných případech si Administrátor může vyžádat předložení originálů těchto dokladů k nahlédnutí.
 V odůvodněném případě si Poskytovatel (administrátor) může vyžádat předložení originálů těchto dokladů k nahlédnutí. V případě, že doklady předložené Příjemcem nebudou splňovat

náležitosti dle požadavků Smlouvy (včetně požadavků Směrnice a Pravidel) a právních předpisů, je Poskytovatel oprávněn tyto doklady jako neprůkazné z vyúčtování vyloučit.

- 2) Byla-li ujednána či Pravidly stanovena minimální výše spolufinancování projektu ze strany Příjemce, nesmí být výše tohoto spolufinancování v předloženém vyúčtování nižší, než minimální výše spolufinancování ujednaná Smlouvou či stanovená Pravidly. Není-li podmínka podle předchozí věty dodržena, je Příjemce povinen ve lhůtě dle následujícího odstavce vrátit poměrnou část přijaté dotace tak, aby tato podmínka byla naplněna.
- 3) Pokud Příjemce využije na kofinancování projektu podle této Smlouvy, resp. na naplnění účelu dotace podle této Smlouvy, pouze část z přijaté dotace, je povinen nevyužitou část dotace vrátit Poskytovateli, a to ve lhůtě 60 dní ode dne dle čl. II odst. 3.
- 4) V případě, že projekt, na jehož kofinancování je dotace poskytována, se neuskuteční, resp. účel, za nímž byla dotace podle této Smlouvy poskytnuta, se nenaplní, a to i bez zavinění na straně Příjemce, je Příjemce povinen poskytnutou dotaci vrátit na účet Poskytovatele ve lhůtě pro podání vyúčtování dle odst. 1, nebo došlo-li z tohoto důvodu ke zrušení Smlouvy, ve lhůtě dle čl. VII odst. 6. Povinnost podle předchozí věty má Příjemce bez ohledu na důvody, pro které nebyl projekt uskutečněn, resp. pro které nebyl účel dotace podle této Smlouvy naplněn. Předchozí věty platí obdobně i v případech, že projekt byl sice uskutečněn, avšak stalo se tak v rozsahu podstatným způsobem neodpovídajícím rozsahu popsánému v této Smlouvě a žádosti Příjemce, v důsledku čehož nemohl být naplněn účel dotace dle čl. II.
- 5) Pokud Příjemce poruší povinnost podle odst. 1 a nedoloží realizaci projektu průkaznými doklady, je povinen vrátit poměrnou část dotace, která takto nebyla doložena, a to ve výši vyčíslené Poskytovatelem (administrátorem) ve lhůtě 60 dní ode dne dle čl. II odst. 3, nebyla-li ve výzvě Poskytovatele určena lhůta odchylná. Předchozí větou není dotčeno právo či povinnost Poskytovatele uplatnit sankce dle čl. VI anebo požadovat vrácení celé dotace v případě zrušení Smlouvy dle čl. VII v tam stanovené lhůtě.
- 6) Nevyúčtuje-li Příjemce poskytnutou dotaci tak, jak mu ukládají právní předpisy či tato Smlouva, případně nevrátí-li Příjemce dotaci nebo její část tak, jak stanovují právní předpisy či tato Smlouva, vystavuje se možnému postihu dle čl. VI.

## **Čl. V**

### **Další podmínky poskytnutí dotace**

- 1) Příjemce je povinen zejména:
  - a) zajistit dodržení kvality realizovaného projektu v souladu s účelem dotace dle čl. II. Smlouvy a umožnit řádné zhodnocení realizovaného projektu Poskytovatelem,
  - b) oznámit jakoukoli změnu na straně Příjemce ve vztahu k poskytnuté dotaci a této Smlouvě (včetně změny kontaktní osoby uvedené v žádosti nebo sídla/místa podnikání/bydliště Příjemce) neprodleně písemnou formou Poskytovateli,
  - c) zajistit, že podobou projektu, jeho obsahem či způsobem realizace, anebo jinou svou činností nebo prohlášením, neohrozí či neporuší pověst, dobré jméno a důvěryhodnost Poskytovatele a jeho orgánů a představitelů,
  - d) o užití prostředků vést oddělenou průkaznou účetní, daňovou a jinou potřebnou evidenci a tuto uchovávat po dobu nejméně 10 let ode dne naplnění účelu dotace dle čl. II odst. 3,
  - e) umožnit fyzickou kontrolu projektu, na nějž byla poskytnuta dotace dle této Smlouvy, přímo na místě realizace a stejně tak kontrolu účetnictví a daňových a jiných skutečností v rozsahu potřebném k posouzení, zda je dodržován účel dotace stanovený touto Smlouvou, resp. zda je tato Smlouva ze strany Příjemce dodržována; za účelem kontroly je Příjemce povinen umožnit nahlédnout do svých účetních, daňových a jiných záznamů pověřeným pracovníkům Poskytovatele a členům komise rady města České Budějovice,

- f) uveřejnit ve vlastní režii nezbytně nutné informace o projektu, na který dotaci dle této Smlouvy obdržel, a zajistit informování veřejnosti o tom, že daný projekt byl realizován v rámci dotace statutárního města České Budějovice; na internetových stránkách projektu a jiných propagačních materiálech souvisejících s projektem, na který byla poskytnuta dotace dle této Smlouvy, je Příjemce povinen uvádět LOGO Poskytovatele a větu: „Tento projekt je spolufinancován Statutárním městem České Budějovice“; Příjemce je povinen doložit Poskytovateli splnění povinnosti podle tohoto písmene v rámci předloženého vyúčtování; LOGO Poskytovatele je dostupné na oficiálních internetových stránkách Poskytovatele, popřípadě jej v potřebném datovém formátu Poskytovatel poskytne Příjemci na vyžádání; Příjemce je povinen užívat LOGO v souladu s grafickými instrukcemi nebo jinými pravidly stanovenými Poskytovatelem pro jeho použití,
- g) podat bez zbytečného odkladu návrh na zrušení této Smlouvy dle Čl. VII Smlouvy, zjistí-li, že nemůže být naplněn účel dotace dle Čl. II Smlouvy, k jehož naplnění se zavázal.
- 2) Je-li Příjemce dotace právnickou osobou a má-li dojít k jeho přeměně nebo zrušení s likvidací, je povinen Příjemce tuto skutečnost neprodleně oznámit Poskytovateli, a to nejpozději do 15 dnů ode dne, kdy se o této skutečnosti Příjemce dozvěděl. Poskytovatel následně rozhodne o dalším postupu.

## Čl. VI

### Sankce

- 1) Příjemce bere na vědomí obsah a možnou aplikaci ustanovení § 22 zákona o rozpočtových pravidlech územních rozpočtů upravující porušení rozpočtové kázně. **Za porušení rozpočtové kázně je považováno každé neoprávněné použití nebo zadržetí peněžních prostředků poskytnutých jako dotace dle této Smlouvy včetně případů použití dotace v rozporu s účelem stanoveným v čl. II nebo neprokázání způsobu využití prostředků (neprovedení řádného vyúčtování dotace).**
- 2) Příjemce bere na vědomí, že v případě neoprávněného použití či zadržetí peněžních prostředků dle zmíněného zákonného ustanovení mu bude stanoven odvod za porušení rozpočtové kázně a příslušné penále.
- 3) Příjemce bere na vědomí možný trestní postih v případě uvedení nepravdivých nebo hrubě zkreslených údajů pro poskytnutí dotace nebo zamlčení podstatných údajů pro poskytnutí dotace.
- 4) Příjemce bere na vědomí, že v případě zjištění závažných nedostatků při realizaci projektu nebo při porušení povinností vyplývajících z této Smlouvy, z právních předpisů nebo ze Směrnice či Pravidel je Poskytovatel oprávněn vyloučit v následujících 3 letech žádosti Příjemce o poskytnutí účelových prostředků z rozpočtu Poskytovatele, případně při výběru žádostí určených k poskytnutí dotace k této skutečnosti přihlídnout.
- 5) Postup dle tohoto článku nevyklučuje použití postupu dle čl. VII.

## Čl. VII

### Zrušení Smlouvy

- 1) Ve smyslu ustanovení § 167 správního řádu může být tato Smlouva zrušena zákonem předpokládaným způsobem z následujících důvodů:
  - a) bylo-li to ve Smlouvě dohodnuto,
  - b) změní-li se podstatně poměry, které byly rozhodující pro stanovení obsahu Smlouvy a plnění této Smlouvy nelze na smluvní straně z tohoto důvodu spravedlivě požadovat,
  - c) jestliže se Smlouva dostala do rozporu s právními předpisy,
  - d) z důvodu ochrany veřejného zájmu, nebo

- e) jestliže vyšly najevo skutečnosti, které existovaly v době uzavírání Smlouvy a nebyly smluvní straně bez jejího zavinění známy, pokud tato strana prokáže, že by s jejich znalostí Smlouvu neuzavřela.
- 2) Ve smyslu ustanovení § 167 odst. 1. písm. a) správního řádu si smluvní strany ujednávají, že Poskytovatel může podat písemný návrh na zrušení této Smlouvy při závažném porušení povinností Příjemce vyplývajících mu z této Smlouvy. Takovýmto závažným porušením je zejména:
- a) použití finančních prostředků poskytnutých jako dotace dle této Smlouvy v rozporu s účelem stanoveným touto Smlouvou,
  - b) nedodržení doby realizace či jiných termínů stanovených v této Smlouvě, včetně nedodržení termínu pro vyúčtování dotace či termínu pro vrácení nevyčerpané části dotace,
  - c) realizace projektu, na který je dotace určena, v rozporu s právními předpisy,
  - d) provedení podstatné změny projektu, ke kterému je zapotřebí souhlas Poskytovatele, bez tohoto souhlasu,
  - e) nevyúčtování dotace nebo její vyúčtování v rozporu s čl. IV, včetně případů provedení neúplného nebo nesprávného vyúčtování,
  - f) nedodržení podmínek poskytnutí dotace dle čl. V,
  - g) nepravdivé nebo neúplné prohlášení podané Příjemcem v záležitostech veřejné podpory (čestné prohlášení o přijatých podporách de minimis, čestné prohlášení k propojenosti podniků),
  - h) jiné porušení právních předpisů Příjemcem v souvislosti s nakládáním s dotací poskytnutou podle této Smlouvy.
- 3) Ve smyslu ustanovení § 167 odst. 1. písm. a) správního řádu může Příjemce i Poskytovatel podat písemný návrh na zrušení této Smlouvy též v případě, není-li možno naplnit účel dotace dle čl. II této Smlouvy, zejména pokud se projekt, na jehož kofinancování je dotace poskytována, neuskutečnil či neuskutečnil, a to bez ohledu na zavinění na straně Příjemce. Právo podle předchozí věty přísluší stranám obdobně i v případě, že projekt sice byl či bude uskutečněn, avšak stalo či stane se tak v rozsahu podstatným způsobem neodpovídajícím rozsahu pospanému v této Smlouvě a žádosti Příjemce, v důsledku čehož nemohl či nemůže být naplněn účel dotace dle čl. II.
- 4) Ve smyslu ustanovení § 167 odst. 1. písm. a) správního řádu může Příjemce podat písemný návrh na zrušení této Smlouvy též v případě, že Poskytovatel neposkytne Příjemci dotaci ve výši a ve lhůtách splatnosti ujednaných v této Smlouvě.
- 5) Ve smyslu ustanovení § 167 odst. 1. písm. a) správního řádu může Poskytovatel podat písemný návrh na zrušení této Smlouvy též v případech dle čl. V odst. 2 a rovněž v případě porušení právních norem upravujících veřejnou podporu v souvislosti s dotací poskytnutou touto Smlouvou, bez ohledu na to, zda k tomuto rozporu došlo jednáním Poskytovatele či Příjemce.
- 6) Dojde-li ke zrušení této Smlouvy dle předcházejících odstavců (bez ohledu na to, která ze stran podala návrh na zrušení Smlouvy), je Příjemce povinen vrátit veškeré obdržené finanční prostředky (dotaci) do 30 dnů od okamžiku zrušení smlouvy na účet Poskytovatele. Ke zrušení smlouvy dochází s účinky ex tunc (od počátku).
- 7) Postup dle tohoto článku nevyklučuje použití postihu dle čl. VI.

## **Čl. VIII**

### **Veřejná podpora**

- 1) Příjemce bere na vědomí, že poskytnutí dotace podle této Smlouvy podléhá za jimi stanovených podmínek pravidlům ochrany hospodářské soutěže, resp. zákazu veřejné podpory tak, jak

vyplývají z přímo použitelných předpisů práva Evropské unie a obecně závazných předpisů práva Evropské unie a obecně závazných předpisů České republiky.

- 2) Poskytnutí dotace podle této Smlouvy je v případech podléhajících pravidlům podle předchozího odstavce činěno jakožto podpora v režimu de minimis – tzv. podpora malého rozsahu ve smyslu Nařízení Komise (EU č. 1407/2013 ze dne 18. 12. 2013 o použití článků 107 a 108 Smlouvy o fungování Evropské unie na podporu de minimis. Příjemce je povinen doložit Poskytovateli ještě před uzavřením Smlouvy:
- a. písemné prohlášení o jakýchkoliv dalších poskytnutých podporách de minimis, které obdržel v daném běžícím účetním období a ve dvou předcházejících uzavřených účetních obdobích.
  - b. písemné čestné prohlášení žadatele o podporu v režimu de minimis, které se týká vztahu propojenosti s ostatními podniky.

Poskytovatel je oprávněn požadovat splnění i dalších povinností ze strany Příjemce, pokud je to nezbytné k naplnění podmínek podpory de minimis vyplývající z předpisů podle odst. 1. V případě nesplnění těchto povinností se Příjemce vystavuje možnému postihu dle čl. VI či zrušení smlouvy dle čl. VII.

- 3) V případě, že z Příjemcem dodaného prohlášení nebo i ze skutečností pozdějších vyplyne, že poskytnutí či využití byť i jen části dotace podle této Smlouvy je v rozporu s předpisy podle odst. 1 tohoto článku, pokud v takovém případě Smlouva již nezanikla jinak (např. samotným rozhodnutím příslušného orgánu dohledu nad dodržováním pravidel hospodářské soutěže), je Poskytovatel i Příjemce oprávněn podat písemný návrh na zrušení Smlouvy dle čl. VII. I v případě, že k podání tohoto návrhu či ke zrušení Smlouvy nedojde, je Poskytovatel oprávněn požadovat vrácení dotace či její části, jejíž poskytnutí či využití je v rozporu s předpisy podle odst. 1, a to ve lhůtě určené Poskytovatelem.

## **Čl. IX**

### **Závěrečná ujednání**

- 1) Změny a doplňky této Smlouvy lze provádět pouze formou písemných číslovaných dodatků, podepsaných oběma smluvními stranami. Upřesnění či změny údajů týkajících adresy sídla/místa podnikání/bydliště Příjemce, čísla bankovního účtu, či kontaktní osoby se nepovažují za změnu Smlouvy a postačí, jsou-li ze strany Příjemce písemně sděleny Poskytovateli. Tím není dotčena povinnost Příjemce dle čl. III odst. 1 zachovávat určený bankovní účet pro účely realizace finančních toků týkajících se použití dotace podle této Smlouvy.
- 2) Příjemce bere na vědomí, že poskytnutá dotace je veřejnou finanční podporou ve smyslu zákona č. 320/2001 Sb., o finanční kontrole ve veřejné správě a o změně některých zákonů (zákon o finanční kontrole), v platném znění, a vztahují se na ni všechna ustanovení tohoto zákona.
- 3) Příjemce bere na vědomí, že na tuto Smlouvu se mohou vztahovat povinnosti uveřejnění dle zákona č. 340/2015 Sb., o zvláštních podmínkách účinnosti některých smluv, uveřejňování těchto smluv a o registru smluv (zákon o registru smluv), v platném znění, jakož i dle zákona o rozpočtových pravidlech územních rozpočtů. Smluvní strany si tímto ujednávají, že uveřejnění Smlouvy dle těchto předpisů zajistí Poskytovatel způsobem, v rozsahu a ve lhůtách z nich vyplývajících. Smluvní strany po dohodě souhlasí rovněž s tím, že úplné znění této Smlouvy včetně všech jejích příloh a dalších součástí může být bez omezení zveřejněno na oficiálních internetových stránkách Poskytovatele. Příjemce bere dále na vědomí, že Poskytovatel je povinen či oprávněn tuto Smlouvu, jakož i jiné skutečnosti z ní nebo z jejího naplňování vyplývající, uveřejnit či poskytnout třetím osobám, pokud takový postup vyplývá z jiných právních předpisů. Pro účely uveřejňování či poskytování dle předchozích vět smluvní strany současně shodně prohlašují, že žádnou část této Smlouvy nepovažují za své obchodní tajemství bránící jejímu uveřejnění či poskytnutí. Ujednání dle tohoto odstavce se vztahují i na všechny případné dodatky k této Smlouvě, jejichž prostřednictvím je tato Smlouva měněna či ukončována.

- 4) Tato Smlouva nabývá účinnosti dnem uveřejnění v registru dle smluv dle předchozího odstavce, podléhá-li uveřejnění v tomto registru, jinak dnem jejího uzavření.
- 5) Tato Smlouva je uzavírána ve dvou stejnopisech majících povahu originálu, z nichž každá ze smluvních stran obdrží po jednom vyhotovení.
- 6) Nedílnou součástí této Smlouvy je rozpočet projektu a čestná prohlášení žadatele k podpoře v režimu de minimis. Tyto dokumenty tvoří Přílohu Smlouvy.

Poté, co se smluvní strany seznámily s obsahem této Smlouvy, prohlašují, že byla sepsána podle jejich pravé a svobodné vůle a že s ní bez výhrad souhlasí, na důkaz čeho připojují vlastnoruční podpisy.


*Příloha č. 1: Rozpočet projektu*

*Příloha č. 2: Čestné prohlášení žadatele o podporu v režimu de minimis*

*Příloha č. 3: Čestné prohlášení k podpoře malého rozsahu (de minimis)*

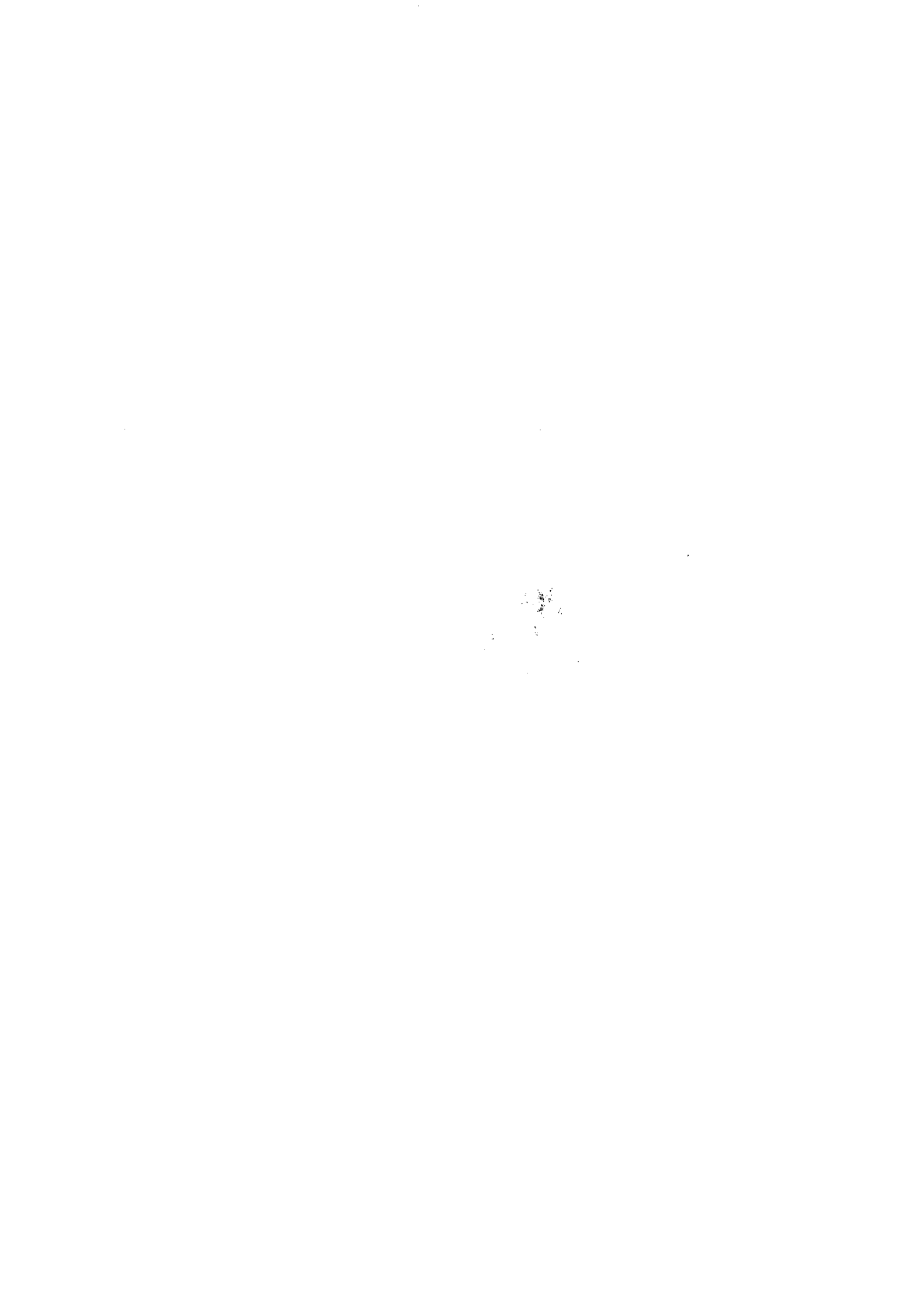
v Českých Budějovicích dne: 11 -04- 2019

v Českých Budějovicích dne: 10 -04- 2019

  
ytovatele



 ...  
za Příjemce





**Příloha č. 1 – Rozpočet projektu – uznatelné náklady**

Název klubu: SK Dračí lodě z.s.

Název projektu: 4. ročník závodu dračích lodí o Pohár města České Budějovice

Označení nákladu (dle žádosti)	Rozpočet dle žádosti		Rozpočet upravený		Dotace město (v Kč)	Spoluúčast žadatel vl. zdroje (v Kč)
	Položky (v Kč)	Úhrada z dotace (v Kč)	Položky (v Kč)	Úhrada z dotace (v Kč)		
Nájemné spojené s pořádáním akce	12000	8000	12000	4000	70000	48645
Technicko - materiální zabezpečení akce	100000	55000	66645	45000		
Zdravotní dozor	10000	9000	9000	6000		
Ubytování zahraničních účastníků v místě konání akce	0	0	0	0		
Doprava sport. pomůcek, náčiní a jiného materiálu na akci	6000	3000	4000	2000		
Odměny (ceny) pro soutěžící	28000	15000	18000	10000		
Činnost rozhodčích	0	0	0	0		
Pitný režim dětí a mládeže do 18 let - max. 10% dotace	1000	1000	1000	1000		
Propagace akce - max. 20% dotace	10000	8000	8000	2000		
<b>Celkem k vyúčtování</b>	<b>167000</b>	<b>99000</b>	<b>118645</b>	<b>70000</b>	<b>59 %</b>	<b>41 %</b>

**Změny v rámci rozpočtu akce (projektu)**

Rozpočtové položky projektu se mohou proti původnímu schválenému rozpočtu změnit v rámci uznatelných nákladů dotačního programu za předpokladu, že uvedená změna nebude mít vliv na základní účel projektu a jeho očekávané výsledky.

**V rámci rozpočtu projektu je možné beze změny Smlouvy (resp. jejího dodatku) přesunout prostředky mezi jednotlivými položkami rozpočtu uznatelných nákladů projektu do výše max. 30 % z původní rozpočtové výše dané položky s tím, že tato změna bude odůvodněna v závěrečné zprávě.**

Nastavené procentní omezení přesunu mezi jednotlivými položkami je limitní/maximální pro finančně nejvyšší položku v rámci přesunu.

**Tuto změnu je však nutno předem písemně oznámit a zdůvodnit administrátorovi dotačního programu.**

**Příloha je součástí smlouvy.**



**Čestné prohlášení žadatele o podporu v režimu *de minimis***

Obchodní jméno / Jméno žadatele	Drači lodě z.s.
Sídlo / Adresa žadatele	04785347
IČ / Datum narození	Novohradská 1116/85, České Budějovice, 370 08

1. Žadatel prohlašuje, že jako účetní období používá

kalendářní rok.

hospodářský rok (začátek ....., konec .....

V případě, že během předchozích dvou účetních období došlo k přechodu z kalendářního roku na rok hospodářský anebo opačně, uveďte tuto skutečnost vypsáním účetních období, která byla použita (např. 1. 4. 2012 - 31. 3. 2013; 1. 4. 2013 - 31. 12. 2013):

.....

## 2. Podniky<sup>1</sup> propojené s žadatelem o podporu

**Žadatel o podporu se považuje za propojený<sup>2</sup> s jinými podniky, pokud i tyto subjekty mezi sebou mají některý z následujících vztahů:**

- jeden subjekt vlastní více než 50 % hlasovacích práv, která náležejí akcionářům nebo společníkům, v jiném subjektu;
- jeden subjekt má právo jmenovat nebo odvolat více než 50 % členů správního, řídicího nebo dozorčího orgánu jiného subjektu;
- jeden subjekt má právo uplatňovat více než 50% vliv v jiném subjektu podle smlouvy uzavřené s daným subjektem nebo dle ustanovení v zakladatelské smlouvě nebo ve stanovách tohoto subjektu;
- jeden subjekt, který je akcionářem nebo společníkem jiného subjektu, ovládá sám, v souladu s dohodou uzavřenou s jinými akcionáři nebo společníky daného subjektu, více než 50 % hlasovacích práv, náležejících akcionářům nebo společníkům, v daném subjektu.

Subjekty, které mají s žadatelem o podporu jakýkoli vztah uvedený pod písm. a) až d) prostřednictvím jednoho nebo více dalších subjektů, se také považují za podnik propojený s žadatelem o podporu.

Žadatel prohlašuje, že

<sup>1</sup>Podle pravidel veřejné podpory lze za podnik považovat jakýkoliv subjekt, který provádí hospodářskou činnost, tedy nabízí na trhu zboží nebo služby, a to bez ohledu na právní formu tohoto subjektu.

<sup>2</sup>Bližší informace o propojeném podniku naleznete v METODICKÉ PŘÍRUČCE k aplikaci pojmu „jeden podnik“ z pohledu pravidel podpory *de minimis*.



**není** ve výše uvedeném smyslu propojen s jiným podnikem.

**je** ve výše uvedeném smyslu propojen s následujícími podniky:

Obchodní jméno podniku/Jméno a příjmení	Sídlo/Adresa	IČ/Datum narození

3. Žadatel prohlašuje, že podnik (žadatel) v současném a 2 předcházejících účetních obdobích

**nevznikl** spojením podniků či nabytím podniku.

**vznikl spojením** (fúzí splynutím<sup>3</sup>) níže uvedených podniků:

**nabytím** (fúzí sloučením<sup>4</sup>) **převzal jmění** níže uvedeného/ých podniku/ů:

Obchodní jméno podniku	Sídlo	IČ

Výše uvedené změny spočívající ve spojení či nabytí podniků

**jsou** již zohledněny v Centrálním registru podpor malého rozsahu.

**nejsou** zohledněny v Centrálním registru podpor malého rozsahu.

4. Žadatel prohlašuje, že podnik (žadatel) v současném a 2 předcházejících účetních obdobích

**nevznikl** rozdělením (rozštěpením nebo odštěpením<sup>5</sup>) podniku.

**vznikl rozdělením** níže uvedeného podniku:

Obchodní jméno podniku	Sídlo	IČ

<sup>3</sup>Viz § 62 zákona č. 125/2008 Sb., o přeměnách obchodních společností a družstev, ve znění pozdějších předpisů.

<sup>4</sup>Viz § 61 zákona č. 125/2008 Sb.

<sup>5</sup>Viz § 243 zákona č. 125/2008 Sb.



a převzal jeho činnosti, na něž byla dříve poskytnutá podpora *de minimis* použita<sup>6</sup>. Podniku (žadatel) byly přiděleny následující (dříve poskytnuté) podpory:

Datum poskytnutí	Poskytovatel	Částka v Kč

Výše uvedené změny spočívající v rozdělení podniků

- jsou již zohledněny v Centrálním registru podpor malého rozsahu.  
 nejsou zohledněny v Centrálním registru podpor malého rozsahu.

5. Žadatel níže svým podpisem

- potvrzuje, že výše uvedené údaje jsou přesné a pravdivé a jsou poskytovány dobrovolně;
- se zavazuje k tomu, že v případě změny předmětných údajů v průběhu administrativního procesu poskytnutí podpory *de minimis* bude neprodleně informovat poskytovatele dané podpory o změnách, které u něj nastaly;
- souhlasí se zpracováním svých osobních údajů obsažených v tomto prohlášení ve smyslu zákona č. 101/2000 Sb., o ochraně osobních údajů, ve znění p. p., za účelem evidence podpor malého rozsahu v souladu se zákonem č. 215/2004 Sb., o úpravě některých vztahů v oblasti veřejné podpory a o změně zákona o podpoře výzkumu a vývoje, ve znění p. p. Tento souhlas uděluji správci<sup>7</sup> a zpracovateli<sup>8</sup>, kterým je Statutární město České Budějovice, pro všechny údaje obsažené v tomto prohlášení, a to po celou dobu 10 let ode dne udělení souhlasu. Zároveň si je žadatel vědom svých práv podle zákona č. 101/2000 Sb., o ochraně osobních údajů.

Datum a místo podpisu	10.4.2019 České Budějovice
-----------------------	----------------------------

Jméno a podpis osoby oprávněné zastupovat žadatele		Razítko (pokud je součástí podpisu žadatele)	Předseda SK Dračí loď z.s.
--	---	--	-------------------------------

<sup>6</sup>Pokud by na základě převzatých činností nebylo možné dříve poskytnuté podpory *de minimis* rozdělit, rozdělí se podpora poměrným způsobem na základě účetní hodnoty vlastního kapitálu nových podniků k datu účinku rozdělení (viz čl. 3 odst. 9 nařízení č. 1407/2013, č. 1408/2013 a č. 717/2014).

<sup>7</sup>Správce je koordinační orgán ve smyslu zákona č. 215/2004 Sb., o úpravě některých vztahů v oblasti veřejné podpory a o změně zákona o podpoře výzkumu a vývoje, ve znění p. p.

<sup>8</sup>Zpracovatelem je poskytovatel podpory *de minimis*.

2

4

18



Příloha č. 3 ke smlouvě

**Čestné prohlášení k podpoře malého rozsahu (de minimis)<sup>1</sup>**

Název subjektu / jméno fyzické osoby	Dračí lodě z.s.
IČ / RČ	04785347
Sídlo / adresa	Novohradská 1116/85, České Budějovice, 370 08

**Obdržené podpory de minimis**

Prohlašuji, že výše uvedený subjekt ke dni podpisu tohoto prohlášení v rozhodném období

(tj. v současném a dvou předcházejících účetních obdobích<sup>2</sup>)

- ~~neobdržel žádné podpory malého rozsahu (de minimis);~~
- obdržel následující podpory malého rozsahu (de minimis): \*

Podpora poskytnutá dle nařízení Komise (ES) č.	Datum poskytnutí podpory de minimis	Poskytovatel podpory	Výše obdržené podpory v Kč	Výše obdržené podpory v € <sup>3</sup>
<i>viz příloha</i>	<i>10.4.2019</i>	<i>10.4.2019</i>		

**Účetní období**

Účetní období používaná výše uvedeným subjektem

- jsou shodná s kalendářními roky (tedy vždy 1. 1. – 31. 12. příslušného roku),
- ~~nejsou shodná s kalendářními roky, a jsou následující: \*~~

	Od	Do
Současné účetní období	1.1.2019	31.12.2019
Předcházející účetní období	1.1.2018	31.12.2018
Předcházející účetní období 2	1.1.2017	31.12.2017

**Působení v silniční dopravě**

Jsem – nejsem\* subjektem působícím v oblasti silniční dopravy ve smyslu příslušného ustanovení nařízení Komise (EU) č. 1407/2013.



### **Prohlášení ke zpracování osobních údajů**

Souhlasím se zpracováním osobních údajů obsažených v tomto prohlášení ve smyslu zákona č. 101/2000 Sb., o ochraně osobních údajů, ve znění p. p., za účelem evidence podpor malého rozsahu v souladu se zákonem č. 215/2004 Sb., o úpravě některých vztahů v oblasti veřejné podpory a o změně zákona o podpoře výzkumu a vývoje, ve znění p. p. Tento souhlas uděluji správci<sup>4</sup> a zpracovateli<sup>5</sup> Statutárnímu městu České Budějovice pro všechny údaje obsažené v tomto prohlášení, a to po celou dobu 10 let ode dne udělení souhlasu. Zároveň jsem si vědom/a svých práv podle zákona č. 101/2000 Sb., o ochraně osobních údajů. Všechny uvedené údaje jsou přesné a pravdivé a jsou poskytovány dobrovolně.

*V Českých Budějovicích*

*dne ...10.4.2019.....*



*.....  
razítko, podpis oprávněné osoby*

---

<sup>4</sup> Správcem je koordináční orgán ve smyslu zákona č. 215/2004 Sb., o úpravě některých vztahů v oblasti veřejné podpory a o změně zákona o podpoře výzkumu a vývoje, ve znění pozdějších předpisů.

<sup>5</sup> Zpracovatelem je poskytovatel veřejné podpory.





Přihlášený uživatel: Pavel Koranda Za subjekt: Statutární město České Budějovice

Nabídka

Odhadit / Verze 1.0.0 41371

## SK Dračí lodě z.s.

Adresa: Novohradská 1116/85, České Budějovice 6, 370 08 České Budějovice  
 SZR-ID: 1009672136  
 IČO: 04785347  
 Aktualizováno ze SZR: 22. 4. 2016

Oblasti	Naiřzení	Přiděleno	Zbývá
zemědělská prvovýroba		0,00 €	20 000,00 €
rybolov		0,00 €	30 000,00 €
ostatní		6 248,47 €	193 751,53 €
doprava		0,00 €	100 000,00 €
<b>Celkem za dvě předchozí účetní období</b>		<b>6 248,47 €</b>	<b>193 751,53 €</b>

Subjekt	Podpory	Účetní období						
<div style="display: flex; justify-content: space-between;"> <span>Nová podpora</span> <span>Ověřit možnost poskytnutí podpory</span> </div>								
Podpora ID	Oblast	Datum poskytnutí	Částka (Kč)	Částka (€)	Poskytovatel	Účel podpory	Stav	Akce
<a href="#">1000406352</a>	OI	15. 5. 2018	6 534,00	255,72	Statutární město České Budějovice - Magistrát města České Budějovic	Snižené nájemné.	Bezproblémová	
<a href="#">1000400279</a>	OI	29. 3. 2018	49 000,00	1 927,24	Statutární město České Budějovice - Magistrát města České Budějovic	Závody dračích lodí O pohár města Českých Budějovic.	Bezproblémová	
<a href="#">1000362279</a>	OI	10. 5. 2017	35 000,00	1 313,72	Statutární město České Budějovice - Magistrát města České Budějovic	Závody dračích lodí O pohár města Českých Budějovic.	Bezproblémová	
<a href="#">1000356821</a>	OI	20. 3. 2017	74 356,00	2 751,79	Statutární město České Budějovice - Magistrát města České Budějovic	Snižené nájemné.	Bezproblémová	
<a href="#">1000314304</a>	OI	22. 4. 2016	23 000,00	850,40	Statutární město České Budějovice - Magistrát města České Budějovic	Závody dračích lodí O pohár města Českých Budějovic.	Bezproblémová	
Export		Strana 1 z 1		20	Zobrazeno 1 - 5 z 5 záznamů			

Helpdesk Ministerstva zemědělství ČR (1436): [help@zemzive.cz](mailto:help@zemzive.cz), +420 222 312 977 (pracovní dny od 6.00 do 16.30 hodin)

[Informace o registraci na webu ÚOHS](#)

