

## Smlouva o budoucí smlouvě o zřízení služebnosti

(E.ON: JI-1030036853/002/ELPE)

uzavřená podle ustanovení § 1785 ve spojení s § 1257 a násl. zákona č. 89/2012 Sb., občanský zákoník, v platném znění a § 25 odst. 4 zákona č. 458/2000 Sb., energetický zákon v platném znění mezi těmito smluvními stranami:

**Statutární město Jihlava** se sídlem Masarykovo nám. 1, 586 01 Jihlava,  
zastoupené Ing. Jaromírem Kalinou, náměstkem primátorky,  
IČO: 002 86 010, DIČ: CZ00286010

**na straně budoucího povinného ze služebnosti**

(dále jen budoucí povinný)

a

**E.ON Distribuce, a.s.** se sídlem F. A. Gerstnera 2151/6, 370 01 České Budějovice,  
IČO: 28085400, DIČ: CZ28085400,

zapsána v OR vedeném Krajským soudem v Českých Budějovicích, odd. B, vl. 1772,  
jednající dvěma pověřenými zaměstnanci:

Ing. Bohdan Důbrava, Vedoucí správy sítě VN, NN a ZP a Ing. Petr Kuřina, Senior technik  
rozvoje a výstavby

**na straně budoucího oprávněného ze služebnosti**

(dále jen budoucí oprávněný)

takto:

I.

Budoucí oprávněný je investorem stavby vedení zemního kabelu NN a kabelové skříně pod označením „**Hr. Dvory, kabel NN, 5 BD**“ (dále jen Stavba). Stavba, bude na základě této smlouvy mimo jiné zřízena na pozemcích ve vlastnictví budoucího povinného **p. č. 89/5, p. č. 502/9, p. č. 507/8, p. č. 507/20 a p. č. 507/33**, zapsaných na listu vlastnictví č. 10001 pro k. ú. **Hruškové Dvory**, obec a okres **Jihlava** (dále jen dotčené pozemky), a to v rozsahu dle předběžného situačního zákresu, který je nedílnou součástí a přílohou č. 1 této smlouvy. Budoucí povinný se zřízením Stavby na dotčených pozemcích za podmínek této smlouvy souhlasí.

II.

Budoucí oprávněný je povinen realizovat Stavbu na dotčených pozemcích v souladu s platnými předpisy, zejména stavebním zákonem v platném znění a s platnými vyhláškami statutárního města Jihlavy. Při realizaci Stavby je dále povinen dodržet podmínky stanovené pro Stavbu ve vyjádřeních a rozhodnutích správců dotčených pozemků a příslušných odborů Magistrátu města Jihlavy. Z nich nedílnou součástí a přílohou č. 2 této smlouvy, je vyjádření Služeb města Jihlavy ze dne 23. 1. 2019, přílohou č. 3 je stanovisko Odboru dopravy Magistrátu města Jihlavy ze dne 21. 2. 2019, přílohou č. 4 je vyjádření Odboru životního prostředí Magistrátu města Jihlavy ze dne 13. 2. 2019.

**Zároveň je budoucí oprávněný povinen dodržet podmínky dané vyjádřením Jihlavských vodovodů a kanalizací, a. s., ze dne 11. 2. 2019, č. j. JVAK/2019/50, 168/2019/JVAK, které je přílohou č. 5.**

### III.

1. Budoucí oprávněný bere na vědomí, že se na dotčených pozemcích mohou nacházet další inženýrské sítě (nad rámec této smlouvy) a není ani vyloučeno, že k těmto pozemkům již byly uzavřeny jiné platné smlouvy o uzavření budoucích smluv o zřízení služebnosti pro další inženýrské sítě. Budoucí oprávněný se zavazuje výše uvedenou situaci respektovat a přizpůsobit uložení inženýrských sítí dle této smlouvy skutečnému stavu v terénu, s přihlédnutím k trase ostatních inženýrských sítí.

V souvislosti s výše uvedeným je budoucí oprávněný povinen před zahájením Stavby zajistit na své náklady a svoji zodpovědnost k dotčeným pozemkům vytyčení inženýrských sítí prostřednictvím jejich správců a přizpůsobit výstavbu Stavby skutečnému stavu v terénu. Smluvní strany dle této smlouvy se dohodly, že budoucí povinný nezodpovídá za jakékoliv škody v souvislosti s vytyčením a sukládáním inženýrských sítí dle této smlouvy vzniklé porušením povinností budoucího oprávněného dle tohoto článku.

2. Budoucí oprávněný je povinen minimálně tři měsíce před zahájením Stavby prověřit u budoucího povinného zastoupeného Majetkovým odborem Magistrátu města Jihlavy, zda k dotčeným pozemkům nejsou uzavřeny nájemní smlouvy. V případě, že k dotčeným pozemkům budou uzavřeny nájemní smlouvy, je budoucí oprávněný dle této smlouvy povinen o zahájení Stavby informovat nájemce pozemků minimálně dva měsíce před započítáním Stavby. V případě dotčení majetkových práv nájemců je budoucí oprávněný povinen uhradit poškozeným nájemcům veškeré škody vzniklé Stavbou bez jakékoliv účasti či náhrady ze strany budoucího povinného.

3. V případě, že Stavba je realizována jako rekonstrukce, je budoucí oprávněný povinen potrubí, které již neslouží svému účelu vyjmout a vyjmuté potrubí na vlastní náklady zlikvidovat v souladu s platnými předpisy. V případě, že vyjmutím by mohla být způsobena škoda na inženýrských sítích, zeleni, či zpevněném povrchu komunikací, chodníků a parkovišť je oprávněný povinen předem oznámit tuto skutečnost písemně povinnému (i e-mailem). V případě, že se bude jednat o zeleň, bude toto oznámení zasláno povinnému prostřednictvím Odboru životního prostředí Magistrátu města Jihlavy, v případě komunikací, chodníků a parkovišť prostřednictvím Odboru dopravy Magistrátu města Jihlavy, v ostatních případech prostřednictvím Majetkového odboru Magistrátu města Jihlavy.

### IV.

Budoucí oprávněný je povinen v případě, že Stavbou budou dotčeny komunikace, před zahájením výstavby uhradit na Odboru dopravy Magistrátu města Jihlavy správní poplatky za zvláštní užívání dle § 25 z. č. 13/1997 Sb., v platném znění a místní poplatky za užívání veřejného prostranství dle Obecně závazné vyhlášky statutárního města Jihlavy o místním poplatku za užívání veřejného prostranství, v platném znění. V případě, že Stavbou bude dotčena zeleň je povinen tento místní poplatek uhradit na Odboru životního prostředí Magistrátu města Jihlavy.

### V.

1. Veškeré činnosti spojené s realizací a provozováním Stavby je budoucí oprávněný povinen provádět výhradně na vlastní náklady, bez jakékoliv finanční či jiné účasti budoucího povinného a budoucí povinný nemá vůči budoucímu oprávněnému povinnost žádné náhrady nákladů vzniklých v souvislosti s realizací Stavby ani s jakýmkoliv případným zhodnocením dotčených pozemků v průběhu výstavby ani po jejím ukončení. Budoucí oprávněný se zavazuje, že realizace Stavby bude provedena tak, aby dotčené pozemky byly těmito činnostmi dotčeny jen v nezbytně nutném rozsahu a jen po nezbytně nutnou dobu a je povinen po dohotovení Stavby plochy a povrch dotčených pozemků s výjimkou provedené

Stavby vyklidit, uvést do původního stavu a dotčené pozemky předat prostřednictvím jejich správce budoucímu povinnému.

2. Vznikne-li budoucímu povinnému z důvodu nesplnění povinností budoucího oprávněného dle této smlouvy nebo v důsledku zřizování Stavby výstavbou, údržbou a opravami ze strany budoucího oprávněného, ale i nezaviněně, tj. provozní závadou, na straně budoucího povinného škoda a znehodnocení pozemku, ponese náklady na jejich odstranění a uvedení do původního stavu budoucí oprávněný. V případě, že škodu nebude možno nahradit uvedeným způsobem, bude budoucí oprávněný povinen tuto škodu v plném rozsahu nahradit budoucímu povinnému uhrazením odpovídající finanční částky a to včetně škody vzniklé budoucímu povinnému vrácením dotace (či její části) poskytnuté budoucímu povinnému pro zřízení staveb a provedení úprav na pozemcích (zeleni) uvedených v čl. I této smlouvy.

Tuto škodu je budoucí oprávněný povinen uhradit budoucímu povinnému nejpozději do 3 měsíců po doručení vyúčtování této škody budoucím povinným.

## VI.

Budoucí oprávněný se zavazuje, že nejpozději do dvanácti měsíců od ukončení Stavby tj. od vydání kolaudačního souhlasu ke Stavbě a v případě neexistence tohoto dokladu od existence jiného dokladu o ukončení Stavby (např. předávací protokol o předání a převzetí stavby mezi dodavatelem stavby a investorem stavby apod.) předloží budoucímu povinnému prostřednictvím Majetkového odboru Magistrátu města Jihlavy návrh na uzavření smlouvy o zřízení služebnosti inženýrské sítě, jehož přílohou bude:

- příslušný doklad o ukončení Stavby s protokolem o předání dotčených pozemků jejich správčům
- geometrický plán (geometrické plány) s vyznačením plochy služebnosti v počtu uzavíraných smluv o zřízení služebnosti, přílohou geometrického plánu bude tabulka vypracovaná a potvrzená oprávněným geodetem s délkami a plochami jednotlivých druhů sítí umístěných v každém parcelním čísle a počtem zařízení a překopů umístěných v každém parcelním čísle
- digitální geodetické zaměření dohotovených inženýrských sítí v elektronické podobě ve formátu \*.dgn (MicroStation V7)

Uvedený geometrický plán a geodetické zaměření zajistí budoucí oprávněný na své náklady.

## VII.

1. Smluvní strany se zavazují nejpozději do šesti měsíců ode dne, kdy budoucí oprávněný doručí budoucímu povinnému návrh na uzavření smlouvy o zřízení služebnosti dle čl. VI. této smlouvy s přílohami, uzavřít smlouvu o zřízení služebnosti ve prospěch oprávněného, kterou bude za úhradu dle čl. VIII této smlouvy zřízena služebnost užívání pozemků, ve prospěch oprávněného, spočívající v právu zřídit a provozovat v souladu se z. č. 458/2000 Sb., energetický zákon, na služebných pozemcích Stavbu.

2. Rozsah služebnosti bude stanoven geometrickým plánem dle čl. VI této smlouvy. Uvedený geometrický plán bude nedílnou součástí smlouvy o zřízení služebnosti.

3. Oprávněný právo odpovídající služebnosti přijme a vlastník pozemků bude povinen toto právo strpět.

4. Služebnost bude sjednána na dobu, po kterou bude Stavba na dotčených pozemcích oprávněným provozována. V případě, že oprávněný ze služebnosti převede Stavbu na jiného vlastníka, bude oprávněný povinen do 30 dnů ode dne převodu oznámit povinnému nového vlastníka Stavby. Oprávněný a povinný následně uzavřou dohodu o zrušení služebnosti s tím, že náklady související se změnou hradí oprávněný. Tento odstavec se nepoužije v případě přeměny právnické osoby.

5. Smlouva o zřízení služebnosti bude na základě návrhu, předloženého budoucím oprávněným dle čl. VI této smlouvy vyhotovena budoucím povinným a zaslána k podpisu budoucímu oprávněnému.

6. O uzavření smlouvy o zřízení služebnosti, ve prospěch oprávněného spočívající ve zřízení, provozování a údržbě Stavby v rozsahu zaměřeném příslušným geometrickým plánem, bude v souladu s ustanovením § 102 odst. 3 zákona č. 128/2000 Sb., o obcích, v platném znění rozhodovat usnesením Rada města Jihlavy.

7. Návrh na vklad práva odpovídajícího služebnosti dle tohoto článku zpracuje budoucí oprávněný, který po uveřejnění v registru smluv budoucím povinným a po splnění povinnosti úhrady dle čl. VIII této smlouvy předloží tento návrh s příslušnou smlouvou Katastrálnímu úřadu pro Vysočinu, katastrální pracoviště Jihlava.

8. Veškeré náklady spojené se vkladem práva odpovídající služebnosti dle této smlouvy do katastru nemovitostí uhradí budoucí oprávněný.

9. Smluvní strany berou na vědomí, že právo odpovídající služebnosti nabude oprávněný okamžikem vkladu práva s právními účinky k okamžiku podání návrhu na vklad do katastru nemovitostí u Katastrálního úřadu pro Vysočinu, katastrálního pracoviště Jihlava.

#### VIII.

1. Jednorázová úhrada za zřízení služebnosti bude vypočtena po dokončení Stavby na základě skutečného rozsahu služebnosti, dle ceníku statutárního města Jihlavy stanovujícího úhrady za zřizování úplatných věcných břemen k nemovitostem v jeho vlastnictví platného ke dni uzavření smlouvy o zřízení služebnosti. V případě neexistence uvedeného ceníku bude výše úhrady za zřízení služebnosti stanovena tržním znaleckým posudkem, který zajistí na své náklady budoucí oprávněný a předloží jej budoucímu povinnému současně s příslušným geometrickým plánem dle čl. VI. této smlouvy. Takto stanovená úhrada za zřízení služebnosti bude zatížena příslušnou sazbou DPH dle zákona č. 235/2004 Sb., v platném znění ke dni povinnosti přiznat daň a budoucí oprávněný ji zaplatí po podpisu smlouvy o zřízení služebnosti oběma stranami na základě daňového dokladu (faktury) vystaveného budoucím povinným ve lhůtě splatnosti do 30 - ti dnů ode dne doručení faktury budoucímu oprávněnému.

Úhrada musí být zaplacená před podáním návrhu na vklad práva odpovídající služebnosti.

2. V úhradě za zřízení služebnosti dle odst. 1 tohoto článku budou zohledněna veškerá práva budoucího oprávněného a povinnosti budoucího povinného vyplývající ze smlouvy o zřízení služebnosti. Právo budoucího povinného na náhradu škody, vzniklé na jeho majetku při zřizování, provozování, údržbě a opravách Stavby, není zaplacením výše uvedené úhrady za zřízení služebnosti dotčeno a není tím dotčena ani povinnost budoucího oprávněného nést přiměřené náklady na zachování a opravách služebností zatížených nemovitostí ve smyslu ustanovení § 1263 Občanského zákoníku.

#### IX.

Budoucí oprávněný se zavazuje před započítáním Stavby provést kontrolu aktuálních vlastnických vztahů k dotčeným pozemkům.

#### X.

Tato smlouva zanikne:

- uzavřením smlouvy o zřízení služebnosti dle této smlouvy
- uplynutím doby 4 let od jejího uzavření, pokud do této doby budoucí oprávněný nedoloží budoucímu povinnému návrh na uzavření smlouvy o zřízení služebnosti dle této smlouvy s přílohami dle čl. VI. této smlouvy.

#### XI.

Smluvní strany se dohodly, že pro účely této smlouvy se za doručenou považuje zásilka, která je zaslána doporučeně na adresu smluvní strany uvedenou v záhlaví této smlouvy a převzata adresátem nebo přímo adresátovi předána. Pro případ nepřevzetí, nevyzvednutí či nedoručitelnosti zásilky se smluvní strany dohodly, že pro účely této smlouvy se za doručenou považuje zásilka dnem, kdy je odesilateli vrácena jako nedoručená. Pokud je doručováno prostřednictvím datové schránky, platí pro doručení postup stanovený právními předpisy platnými v době doručování.

#### XII.

1. Smluvní strany výslovně prohlašují, že si tuto smlouvu před jejím podpisem přečetly, že byla uzavřena po vzájemném projednání, podle jejich pravé a svobodné vůle, určitě, vážně, srozumitelně, nikoliv v tísní a za nápadně nevýhodných podmínek.
2. Tato smlouva může být měněna pouze písemným dodatkem na základě dohody obou smluvních stran.

#### XIII.

Tato smlouva je vypracována ve čtyřech stejnopisech, z nichž každá smluvní strana obdrží po dvou vyhotoveních.

#### XIV.

1. Tato smlouva podléhá uveřejnění dle zákona č. 340/2015 Sb., o registru smluv, v platném znění, je uzavřena dnem podpisu poslední smluvní strany a účinnosti nabývá dnem uveřejnění v registru smluv.
2. Statutární město Jihlava zajistí uveřejnění této smlouvy v registru smluv v souladu s právními předpisy.
3. Uzavření této smlouvy bylo schváleno usnesením Rady města Jihlavy č. 291/19-RM ze dne 21. 3. 2019.

Dne: - 3 -04- 2019

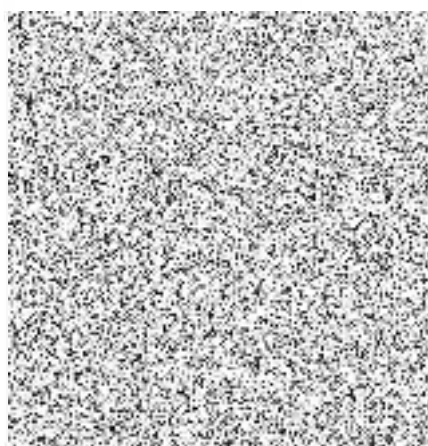
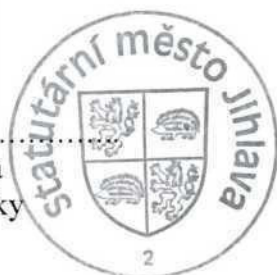
Dne: 9. 04. 2019

Za statutární město Jihlava

Za E.ON

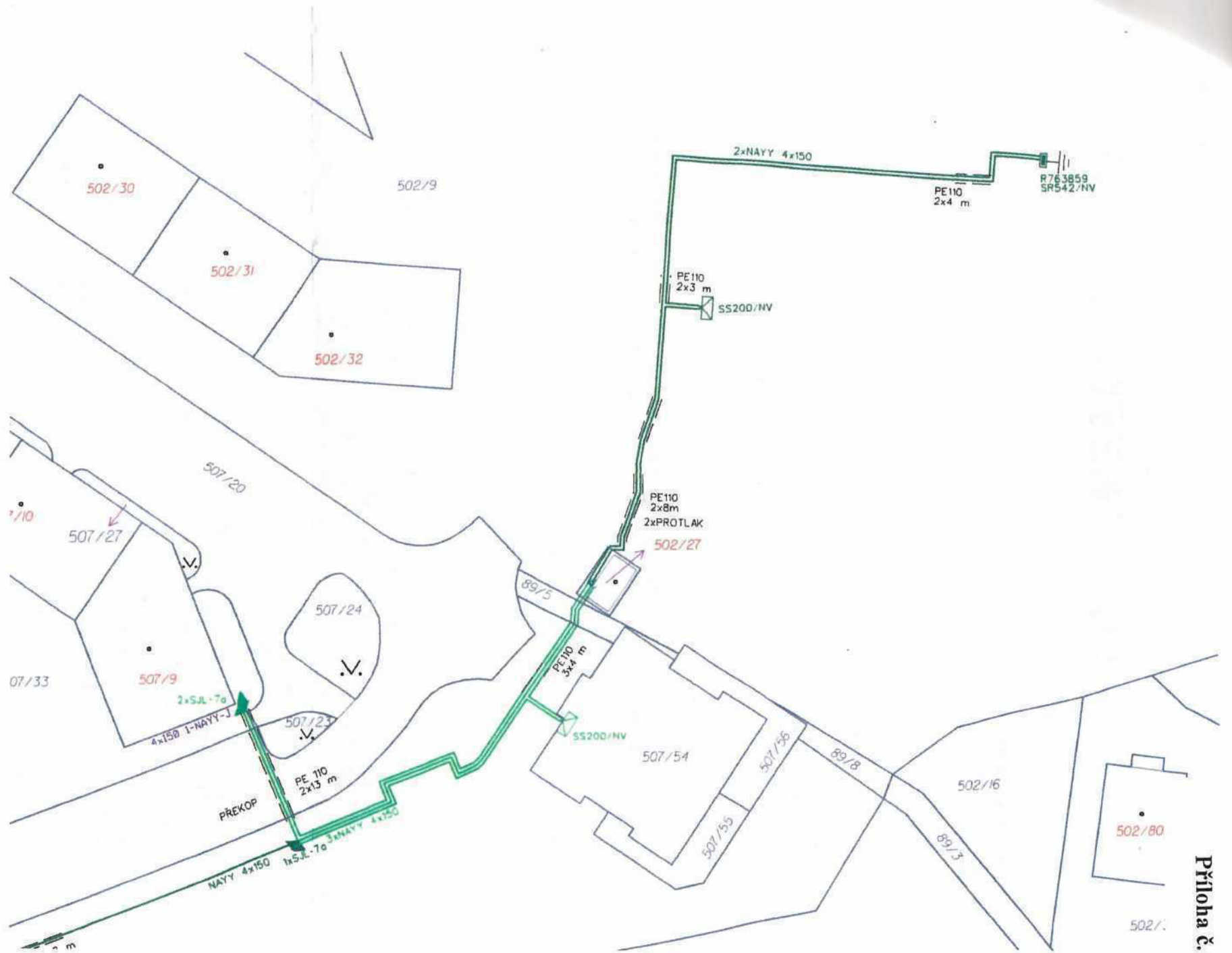


náměstek primátorky



Ing. Petr Kuřina  
Senior technik rozvoje a výstavby

**E.ON Distribuce, a.s.**  
F. A. Gerstnera 2151/6  
České Budějovice 7  
370 01 České Budějovice





# SLUŽBY MĚSTA JIHLAVY

Služby pro spokojenou Vysočinu

V Jihlavě dne 23.1.2019

Číslo: Vyjádření/014/19

Vyřizuje:

## Vyjádření k dokumentaci pro územní a stavební řízení na akci: „Hr. Dvory, kabel NN, 5 BD“

Dle předložené dokumentace a na základě místního šetření se stavba **dotýká** místní komunikace (MK), kde jsou SLUŽBY MĚSTA JIHLAVY s.r.o. (zastupující vlastníka místních a účelových komunikací Statutární město Jihlava dle „Smlouvy na komplexní zajištění veřejně prospěšných služeb pro Statutární město Jihlava“) správci, v tomto rozsahu:

- **příčný překop chodníku a vozovky** (parkoviště) **s krytem z dlažby a vozovky s živičným krytem – MK Hruškové Dvory - bytové domy vedle domu č. 102 – kabely NN – v délce 2,0 + 4,5 + 6,0 m**  
(dle situace, která je nedílnou součástí tohoto vyjádření)

Z titulu majetkového správce předmětné MK SLUŽBY MĚSTA JIHLAVY s.r.o.

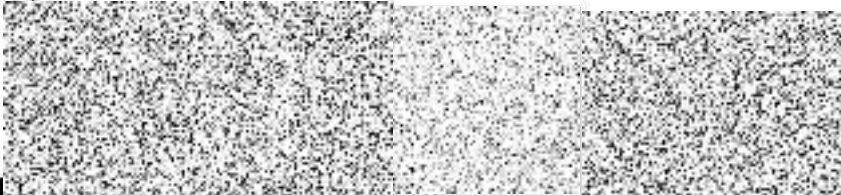
### souhlasí

s prováděním stavby dle PD při splnění níže uvedených podmínek:

- 1) Před prováděním pokládky kabelů NN v MK budou nejdříve v místě zásahu do vozovky s živičným krytem okraje krytu zaříznuty. V místě zásahu do chodníku a vozovky s krytem z dlažby bude dlažba rozebrána (včetně obrub a přídlažby) a uložena tak, aby nedocházelo k její ztrátě.
  - 2) Výkopek **nesmí** být použit pro konstrukci komunikace a bude u chodníku a vozovky do hloubky konstrukce komunikace odvezen. MK nesmí být při provádění prací znečišťována.
  - 3) Po provedení prací v MK bude výkop neprodleně zasypán, u **chodníku s krytem z dlažby** těmito vrstvami:
    - provizorní úprava krytu ze štěrkopísku v tl. konečné úpravy chodníku s krytem z dlažby
    - štěrkokodrt' fr. 0-32 mm 15 cm
    - štěrkopísek 10 cm
    - zásyp výkopkem nebo jiným vhodným materiálem
 u **vozovky (parkoviště) s krytem z dlažby** těmito vrstvami:
    - provizorní úprava krytu ze štěrkopísku v tl. konečné úpravy vozovky s krytem z dlažby
    - štěrkokodrt' fr. 0-63 mm (0-32 mm) 25 cm
    - štěrkopísek 15 cm
    - zásyp výkopkem nebo jiným vhodným materiálem
 u **vozovky s živičným krytem** těmito vrstvami:
    - provizorní **bezprašná** úprava krytu (z cementového betonu, vozovkové dlažby apod.) v tl. min. 6 cm + provizorní podklad ze štěrkokodrtě v celkové tl. konečné úpravy vozovky s živičným krytem
    - štěrkokodrt' fr. 0-63 mm (0-32 mm) 20 cm
    - štěrkopísek 15 cm
    - zásyp výkopkem nebo jiným vhodným materiálem
- Vše bude řádně hutněno po vrstvách tloušťky max. 20 cm do výše nivelety okolního chodníku a vozovky.

- 4) Konečná úprava **chodníku s krytem z dlažby**, po odstranění provizorní úpravy, bude provedena do výše nivelety okolního chodníku v této skladbě:
- dlažba stejného tvaru a charakteru (nepoškozená), v šíři výkopu + 30 cm na každou stranu
  - ložní vrstva dlažby z drtě fr. 4-8 mm 3 cm
- Konečná úprava **vozovky (parkoviště) s krytem z dlažby**, po odstranění provizorní úpravy, bude provedena do výše nivelety okolní vozovky v této skladbě:
- dlažba stejného tvaru a charakteru (nepoškozená), v šíři výkopu + 30 cm na každou stranu
  - ložní vrstva dlažby z drtě fr. 4-8 mm 3 cm
- Konečná úprava **vozovky s živičným krytem**, po odstranění provizorní úpravy, bude provedena do výše nivelety okolní vozovky v této skladbě:
- asfaltový beton (ACO 11 +) 4 cm, min. v šíři výkopu (dle PD) + ošetření spár (asfaltovou záhlivkou, spárovací páskou apod.)
  - obalované kamenivo (ACP 16 +) 8 cm
  - kamenivo stmelené cementem (SC C<sub>5/6</sub>) 12 cm
- Obruby a přídlažba budou uloženy do betonového lože.
- 5) Otevřený výkop v MK bude viditelně označen a zajištěn s ohledem na bezpečnost chodců a provozu na komunikaci.
- 6) Konečná úprava místní komunikace bude zajištěna odborně způsobilou firmou, která má pro výkon této činnosti podnikatelské oprávnění. Při provádění výkopů v MK je nutné dodržet TP 146 (s ohledem na podmínky tohoto vyjádření).
- 7) Na všechny práce spojené s **provedením** konečné úpravy MK poskytne **investor stavby** správci záruční dobu v délce trvání **36 měsíců ode dne předání**.
- 8) Do doby předání výkopu je **investor povinen udržovat** porušenou část chodníku ve schůdném stavu se zachováním bezpečnosti chodců a porušenou část vozovky ve sjízdném stavu se zachováním bezpečnosti silničního provozu.
- 9) Jakékoliv změny týkající se MK **je nutno předem projednat** se správcem místních komunikací SLUŽBY MĚSTA JIHLAVY s.r.o.
- 10) Zásah do silničního tělesa může být prováděn teprve až **po nabytí právní moci rozhodnutí** o povolení ke zvláštnímu užívání místních komunikací, o jehož vydání je povinen investor, resp. dodavatel požádat u silničního správního úřadu – Magistrátu města Jihlavy, odboru dopravy.
- 11) Práce v silničním tělese a jeho bezprostřední blízkosti lze provádět v období **od 1. dubna do 15. října kalendářního roku**. Mimo toto období nebudeme vzhledem k zimní údržbě místních komunikací povolovat žádné zásahy do silničního tělesa.
- 12) Minimálně 30 dní před zahájením prací investor resp. dodavatel:
- podá žádost ke zvláštnímu užívání místních komunikací včetně podrobného situačního plánu (Magistrát města Jihlavy, odbor dopravy)
  - uzavře smlouvu se správcem MK o záruce na provedené práce (investor)
- 13) Toto vyjádření má platnost jeden rok.
- 14) **Toto vyjádření slouží i jako souhlas ke zvláštnímu užívání místních komunikací dle zákona č. 13/1997 Sb., § 25, odst. 6, písm. d) – umístění inženýrských sítí a jiných nadzemních nebo podzemních vedení všeho druhu v silničním pozemku, na něm nebo na mostních objektech.**

S pozdravem



místních komunikací

#### **Příloha**

situace stavby

#### **Na vědomí**

Magistrát města Jihlavy – OD

odbor dopravy

Magistrát města Jihlavy

Tyršova 18, Jihlava | detašované pracoviště

Magistrát města Jihlavy  
Majetkový odbor

-zde-

MMJ/MO/25316/2019  
příloha 19j00aaf4Váš dopis ze dne  
20.02.2019číslo jednací  
MMJ/OD/25316/2019-PřP  
SZ-MMJ/OD/3996/2019/2  
UID jihlvp19v00af0

vyřizuje / telefon

Jihlava  
21.02.2019**Stanovisko k žádosti MO k uzavření smlouvy o budoucí smlouvě o zřízení služebnosti**

Odbor dopravy obdržel žádost Majetkového odboru o stanovisko na uzavření smlouvy o budoucí smlouvě o zřízení služebnosti na uložení kabelu NN, žadatel zastupující společnost E.ON Distribuce, a.s., se sídlem F. A. Gerstnera 2151/6, České Budějovice, stavba – akce: „Hr. Dvory, kabel NN, 5 BD“. Smlouva se týká mj. pozemku ve správě OD p. č. 507/20 v k. ú. Hruškové Dvory.

Odbor dopravy se s předkládaným návrhem seznámil a **souhlasí** s uzavřením výše uvedené smlouvy **za podmínky**, že dotčená komunikace bude po dokončení stavby uvedena do původního stavu a budou dodrženy podmínky pověřeného správce MK a ÚK, tj. Služby města Jihlavy, s.r.o., Havlíčkova 64, 586 01 Jihlava. O tyto podmínky si musí žadatel požádat u SMJ, s.r.o..

Magistrát města Jihlavy  
odbor dopravy

vedoucí odboru dopravy

**Rozdělovník:**

- 1) Magistrát města Jihlavy, majetkový odbor, Masarykovo nám. 97/1, 586 01 Jihlava
- 2) MMJ - OD – spis

odbor životního prostředí

Statutární město Jihlava

oddělení služeb v životním prostředí

Váš dopis ze dne  
18.01.2019číslo jednací  
MMJ/OŽP/10343/2019-MaD  
jihlvp19v008w3

vyřizuje / telefon

Jihlava  
13.2.2019**Vyjádření správce veřejné zeleně k dotčení pozemků ve vlastnictví statutárního města Jihlavy.**

Magistrát města Jihlavy, odbor životního prostředí, oddělení služeb v životním prostředí jako správce veřejné zeleně obdržel dne 18.01.2019 žádost o vyjádření ke stavbě: „Hr. Dvory, kabel NN, 5 BD“. Realizací záměru bude dotčeny pozemky ve vlastnictví statutárního města Jihlavy p.č. 507/23; 507/33; 85/9 a 502/9 - k.ú. Hruškové Dvory.

Správce veřejné zeleně **s o u h l a s í** s realizací záměru za předpokladu plného respektování níže uvedených podmínek:

1. Při realizaci akce budou dodržena ustanovení ČSN 83 9061 Technologie vegetačních úprav v krajině – Ochrana stromů, porostů a vegetačních ploch při stavebních pracích.
2. V případě dotčení zeleně na pozemcích statutárního města Jihlavy (např. vjezdem mechanizace, výkopovými pracemi, dočasným uložením stav. materiálu aj.) je před zahájením akce povinností investora popřípadě zhotovitele ohlásit zvláštní užívání veřejného prostranství (dle obecně závazné vyhlášky č.5/2016) správci VZ (kontakt: **ávce** **VZ budou před zahájením stavby stanoveny limity pro využívání dotčeného území (určení ploch pro skladování materiálu, trasy pro poježdění stavební techniky apod.).**
3. Po ukončení stavby bude z pozemků zasažených výkopovými pracemi odstraněno kamení a zbytky stavebního materiálu. Terén bude urovnán a zhutněn v případě potřeby dodána 10 cm vrstva ornice nebo kompostu a založen trávník. Při zakládání trávníku budou dodrženy postupy dané normami SADOVNICTVÍ A KRAJINÁŘSTVÍ ČSN DIN 18 917 Zakládání trávníků a ČSN DIN 18 915 Práce s půdou. Upravené pozemky budou na základě písemného protokolu předány zpět do správy OŽP.

Realizací tohoto projektu **nedojde** k dotčení dřevin ošetřených v rámci projektu „Revitalizace městské zeleně v Jihlavě“

S pozdravem

Vedoucí oddělení služeb v ZP

Statutární město Jihlava

Masarykovo náměstí 1, 586 01 Jihlava, tel: 565 593 365,  
e-mail: zivotni.prostredi@jihlava-city.cz | www.jihlava.cz



Váš dopis ze dne: 16. 1. 2019  
Číslo jednací, JID: JVAK/2019/50, 168/2019/JVAK  
Vyřizuje/telefonicky: [redacted]  
V Jihlavě dne 11. 02. 2019



#### Hr. Dvory, kabel NN, 5 BD – vyjádření pro územní řízení

Předložená situace přibližuje trasu nového kabelového vedení NN pro 5 novostaveb bytových domů v Jihlavě – Hruškových Dvorech. Investorem stavby je E. ON Distribuce.

Trasou kabelového vedení NN dojde ke křížení a k souběhu s veřejným vodovodem a kanalizací, která ve vlastnictví statutárního města Jihlava a ve správě obchodní společnosti Jihlavské vodovody a kanalizace a. s. Dále trasou navrženého kabelového vedení VN dojde k souběhu a křížením s nově budovaným veřejným vodovodem a kanalizací.

**Z výše uvedených důvodů nemá obchodní společnost Jihlavské vodovody a kanalizace a.s. v zastoupení vlastníka vodovodů a kanalizací, k vydání povolení na stavbu „Hr. Dvory, kabel NN, 5 BD“ námitek a vydává následující stanovisko :**

1. Při zásahu do terénu, včetně zásahů do pozemních komunikací nebo jiných staveb v ochranném pásmu potrubí vodovodu a kanalizace, je stavebník provádějící výše uvedenou stavbu, v jehož zájmu se tyto zásahy provádějí, povinen dle §23 Zákona č.274/2001 Sb. na svůj náklad neprodleně tomuto přizpůsobit veškerá zařízení a příslušenství vodovodního řadu a kanalizační stoky.
2. Při křížení a souběhu navrhovaného kabelu NN se stávajícím vedením vodovodu a kanalizace **zajistí stavebník (investor stavby) dodržení nejmenších dovolených svislých vzdáleností (křížení) a vodorovných vzdáleností (souběh) mezi vnějšími povrchy vedení dle ČSN 73 6005-Prostorová úprava vedení technického vybavení.** Předepsané odstupy je nutné dodržet i s nově pokládáním potrubím vodovodu a kanalizace.
4. **Při provádění stavby je stavebník (investor stavby) povinen učinit na své náklady veškerá nutná opatření tak, aby nedošlo při provádění stavby k poškození vedení vodovodu a kanalizace, zejména tím, že zajistí:**
  - a) písemné oznámení vlastníkovi vedení vodovodu a kanalizace o zahájení zemních nebo jiných prací nejméně 10 pracovních dnů předem
  - b) vyznačení polohy vedení stávajícího vodovodu a kanalizace a dle dostupné technické evidence také veřejné části vodovodních a kanalizačních přípojek přímo na staveništi, vyznačení polohy vedení vodovodu a kanalizace bude provedeno pověřeným pracovníkem po obdržení objednávky na vytýčení trasy podzemního vedení vodovodu a kanalizace. *Pokud bude stavba kabelu NN provedena až po úplném dokončení nově budovaných vodovodních a kanalizačních řadů, budou dotčena potrubí ( včetně veřejných částí kanalizačních přípojek ), rovněž přesně vytýčeny pověřenými pracovníky provozovatele. V případě, že stavba kabelu NN bude provedena v průběhu stavby kanalizace a před jejím dokončením, bude potrubí vytýčeno dodavatelem stavby na základě skutečného zaměření trasy vodovodu a kanalizace.*
  - c) V případě toho, že bude během vytýčení sítě vodovodu a kanalizace, či během samotné stavby kabelu NN zjištěno, že nebude možné dodržet výše předepsané odstupy a vzdálenosti od podzemního vedení v našem provozování, bude na místo stavby, a to z důvodu určení změny trasy kabelů, neprodleně telefonicky přizván technický pracovník JVAK, a.s. ( kontaktní osoba : [redacted] Na místo stavby bude rovněž přizván projektant stavby a zástupce investora.

- d) prokazatelné seznámení pracovníků, kteří budou provádět zemní nebo jiné práce s polohou tohoto vedení vodovodu a kanalizace
  - e) písemné přizvání pověřeného pracovníka provozovatele k provedení kontroly prací prováděných v blízkosti stávajícího vedení vodovodu a kanalizace před zakrytím vedení vodovodu a kanalizace
  - f) při výškové změně terénu v místě osazení poklopů vodovodních armatur a revizních šachet kanalizace, přizpůsobení (dle Zákona č.274/2001 Sb.) veškerých poklopů vodovodu a kanalizace nové úrovni okolního terénu
5. **Po dokončení stavby kabelového vedení NN nám bude předloženo skutečné zaměření trasy kabelu NN v systému MICROSTATION** z důvodu ověření dodržení minimálních vzdáleností a odstupů od potrubí vodovodu a kanalizace v našem provozování, a to ve formě digitálních dat na nosiči.

Toto vyjádření má platnost po dobu jednoho roku od jeho vydání!

S pozdravem



výkonný ředitel

