

Dodatek č.1 ke smlouvě o dílo

číslo smlouvy objednatele: 9-Bart. 2212/5169/OŽPD/2016

číslo smlouvy zhotovitele:

Objednatel:

Statutární město Brno, městská část Brno-Bystrc
se sídlem v Brně, nám. 28. dubna, 635 00
zastoupená JUDr. Tomášem Kratochvílem, starostou MČ Brno-Bystrc
ve věcech technických je oprávněn jednat:
Ing. Radek Bárta, vedoucí OŽPD ÚMČ Brno-Bystrc
Ing. Yveta Bičanová, pověřený pracovník
IČO: 44992785
DIČ: CZ44992785
Bank. spojení: ČSOB, č.ú.: 117590673/0300
dále jen objednatel

a

Zhotovitel:

obchodní firma: PET group, a.s.
sídlo: Opálkova 748/4, 635 00 Brno
zastoupený: Ing. Pavel Petrkou, předsedou představenstva
osoba pověřená vedením díla: Jan Eibel DiS
IČO: 262 71 648 DIČ: CZ26271648
Bank. spojení: ČSOB, č.ú.: XXXXXXXXXX
(účet, který je používán pro ekonomickou činnost a který je správcem daně zveřejněn způsobem umožňujícím dálkový přístup)
zapsaná v Obchodním rejstříku vedeném u KS oddíl B vložka 3670

dále jen zhotovitel

uzavřeli ke smlouvě o dílo ze dne 26.4.2016 (dále jen smlouva o dílo) tento dodatek č. 1 v tomto znění:

Článek I. Preambule

1) Objednatel si jako zadavatel v zadávacím řízení dle zákona 137/2006 Sb., o veřejných zakázkách, v platném znění a následně ve smlouvě o dílo vyhradil opční právo, tj. právo na poskytnutí dalších služeb. Předpokládaná hodnota těchto služeb byla zahrnuta do předpokládané hodnoty původní veřejné zakázky.

2) Zákon č. 137/2006 Sb. byl zrušen zákonem č. 134/2016 Sb., o zadávání veřejných zakázek. V souladu s přechodnými ustanoveními tohoto nového zákona je veřejná zakázka na základě využití opčního práva zadána v jednacím řízení bez uveřejnění podle zákona č. 134/2016 Sb. o zadávání veřejných zakázek, v platném znění.

3) Zadavatel v souladu s § 67 zákona č. 134/2016 Sb. o zadávání veřejných zakázek, v platném znění, zahájil jednání se zhotovitelem ve věci zadání dalších služeb a jednal v jednacím řízení bez uveřejnění o uzavření smlouvy. Zhotovitel provedl ocenění dalších služeb do specifikace předmětu díla (příloha č. 8). Rozsah a četnost nových služeb je pak sjednána v příloze č. 8 - specifikace předmětu díla; příloze č. 9 – seznam místních komunikací v OS Panorama, v příloze č. 10 situace, které jsou nedílnou součástí tohoto dodatku.

Článek II. Změny smlouvy

1) **Článek I. Předmět smlouvy, bod 1.1** se mění tak, že bude mít následující znění:

1.1 Zhotovitel se zavazuje provést pro objednavatele dílo „**Údržba a čištění místních komunikací, parkovišť, vybraných nadchodů a podchodů a čištění základního komunikačního systému v lokalitě Bystrc I a II**“ a to v rozsahu a v četnosti daném přílohou č. 1 - specifikace předmětu díla; přílohou č. 2 – 4 seznamy objektů k údržbě; přílohou č. 5 - 7 situace, které jsou nedílnou součástí smlouvy o dílo ode dne podpisu této smlouvy, a současně v rozsahu a v četnosti daném přílohou č. 8 - specifikace předmětu díla; přílohou č. 9 - seznam místních komunikací v OS Panorama; přílohou č. 10 situace, které jsou nedílnou součástí tohoto dodatku, dále jen dílo.

2) Do Článku II. Doba trvání smlouvy se doplňuje nový odst. 2.2, který zní:

2.2 Dodatek č. 1 je mezi účastníky sjednán od 26.03.2019 na dobu neurčitou.

3) **Článek III. Místo plnění, bod 3.1** se mění tak, že bude mít následující znění:

3.1 Místem plnění jsou místní komunikace, parkoviště, nadchody a podchody na území statutárního města Brna, městské části Brno-Bystrc specifikované v příloze č. 2 až 7 smlouvy o dílo, které jsou součástí této smlouvy ode dne jejího podpisu, a současně v příloze č. 8 až 10 tohoto dodatku, přičemž přílohy č. 2 až č. 7 a č. 9 až č.10 bude objednatel 1x ročně aktualizovat.

4) **Článek IV. Cena za dílo**, se doplňuje o nový bod 4.8, který zní:

4.8 V celém tomto článku se za slova „v příloze č. 1“ doplňuje slovní spojení „a v příloze č. 8“.

5) **Článek V. Platební podmínky**, se do bodu 5.1 za slova „v příloze č. 1“ doplňuje slovní spojení „a v příloze č. 8“.

Článek III. Závěrečná ustanovení

1) Nedílnou součástí tohoto dodatku je:

- příloha č. 8: specifikace předmětu díla
- příloha č. 9: seznam místních komunikací v OS Panorama, parkoviště a chodník před MŠ na ulici Říčanská
- příloha č. 10: situace

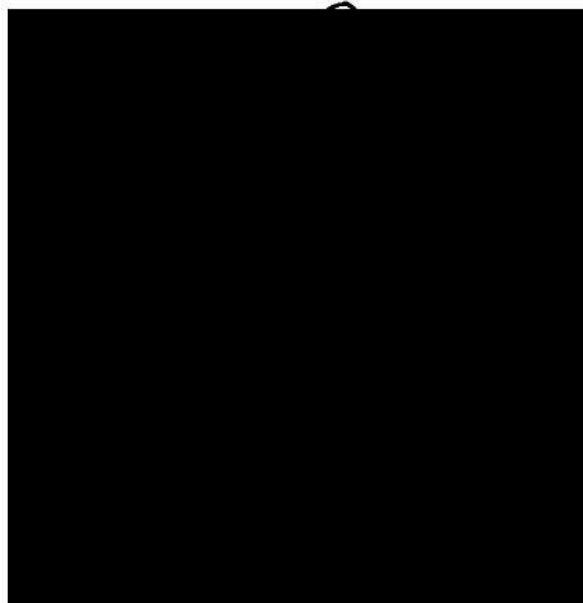
2) Tento dodatek je vyhotoven ve dvou stejnopisech, z nichž po jednom obdrží každá smluvní strana a nabývá platnosti dnem podpisu oprávněných zástupců smluvních stran.

3) Účastníci prohlašují, že tento dodatek byl sepsán dle jejich pravé a svobodné vůle, na důkaz čehož níže připojují své podpisy.

4) Tento dodatek bude uveřejněn prostřednictvím registru smluv zřízeného zákonem č. 340/2015 Sb., o zvláštních podmínkách účinnosti některých smluv, uveřejňování těchto smluv a o registru smluv (zákon o registru smluv), v platném znění. Objednatel zašle dodatek správci registru smluv k uveřejnění prostřednictvím registru smluv bez zbytečného odkladu, nejpozději však do 30 dnů od uzavření dodatku. Pro vyloučení pochybností smluvní strany výslovně uvádí, že tento dodatek neobsahuje obchodní tajemství a prostřednictvím registru smluv bude uveřejněn text tohoto dodatku tak jak to vyžaduje zákon o registru smluv.

5) Tento dodatek byl schválen a jeho podpisem pověřen Ing. Tomáš Jára místostarosta MČ Brno-Bystrc na 8/4. schůzi Rady MČ Brno-Bystrc dne 06.03.2019 bod 3.4.03

V Brně:..... 25. 3. 2019



Za správnost: Ing. Bárta



Specifikace předmětu díla

Bystřec II. – OS Panorama

I) Průběžná letní údržba místních komunikací (dále jen MK) vč. zálivů a kolmých stání - od 1.4. - 31. 10. (7 měsíců) v rozsahu 1398 bm (komunikace) + 4 420 m² (zálivy) - dle přílohy č. 9

Průběžnou údržbou - čištěním se rozumí: - strojní a ruční čištění
 - škrabání krajnic
 - odstraňování přerostlého drnu
 - metení
 - splachování
 - odvoz naplavenin a smetků do vzdálenosti 20 km.

Požadavky na provádění údržby:

Čištění bude probíhat v době od 8,00 hod do 16,00 hod vždy v pracovní den, nebude-li objednatel stanoven předem jinak.

Zhotovitel zajistí s týdenním předstihem označení čištěných úseků komunikací přenosným dopravním značením B29 „Zákaz stání“ s dodatkovou tabulkou E13, na níž bude datum a hodina blokového čištění, případně další upřesňující informace, a dopravním značením IP25a a IP 25b „Zóna s dopravním omezením“. Dopravní značení bude umístěno v souladu se „Stanovení přechodné úpravy“, jež zajistí objednatel na své náklady.

Samotné dopravní značení a jeho umístění musí být v souladu se zákonem č. 361/2000 Sb., vyhláškou č. 30/2001 Sb., technickými podmínkami TP 65 a TP 66 (zejména značka z retroreflexního materiálu, podkladní deska schváleného typu a podpěrný sloupek s červenými a bílými pruhy z retroreflexního materiálu) a nařízením Ministerstva dopravy ČR o užití certifikovaných výrobků.

Dopravní značení musí být odstraněno z uličního prostoru ve dni, který je uveden na dodatkové tabulce.

- 3 x *blokové čištění pevně stanovené* (strojní i ruční čištění vč. chemického odstraňování plevelů dle potřeby) dle každoročně stanoveného harmonogramu blokového čištění.

Jednotková cena za čištění 1bm *Cena bez DPH...5,50..... /1bm*

Jednotková cena za čištění 1m² *Cena bez DPH...1,10.... /1m²*

Cena bez DPH za 1 blokové čištění MK v celém rozsahu (komunikace + zálivy)
.....12.551,-..... /1 čištění

1.1. Celková cena bez DPH za 3 čištění MK v celém rozsahu37.653,-.... / 3 čištění

- 2 x *ruční čištění komunikací* (operativní) dle míry znečištění v období mezi blokovým čištěním dle potřeby, na základě pokynů objednatele.

Jednotková cena za čištění 1bm *Cena bez DPH ...4,90... /1bm*

Jednotková cena za čištění 1m² *Cena bez DPH...1,10.... /1m²*

Cena bez DPH za 1 ruční čištění MK v celém rozsahu (komunikace + zálivy)
.....11.712,- /1 čištění

1.2. Celková cena bez DPH za 2 ruční čištění MK v celém rozsahu
.....23.424,40..... / 2 čištění

1.3. Celková cena za letní údržbu MK (1.1. + 1.2.) Cena bez DPH/ rok61.077,40...

2) Průběžná zimní údržba místních komunikací (dále jen ZÚ MK) od 1. 11. - 31. 3. (5 měsíců). Předpokládaný počet zásahů ZÚ60x+2x čištění v rozsahu 1398 bm - dle přílohy č. 9

Požadavky na provádění údržby:

1. V období pohotovosti, tj. od 15.11. - 15.3., je dodavatel povinen nepřetržitě sledovat aktuální povětrnostní podmínky a v závislosti na nich zajistit provádění průběžné zimní údržby nepřetržitě s nástupy na provádění prací tak, jak je uvedeno v této smlouvě a jejích přílohách.

2. Provádění průběžné zimní údržby spočívá zejména ve včasném odstranění sněhu z ošetřovaných ploch s jejich následným posypem. Odstraňování sněhu musí být prováděno tak, aby nedocházelo k tvorbě sněhové bariéry zejména v místech vjezdů na parkoviště a v místech vyústění chodníků.

3. Zhotovitel se zavazuje provádět průběžnou zimní údržbu v souladu s vyhláškou č. 104/1997 Sb., kterou se provádí zákon č. 13/1997 Sb., o pozemních komunikacích, a v souladu s plánem zimní údržby komunikačního systému na území města Brna, pro dané zimní období, vydávaným společností Brněnské komunikace, a.s., k zabezpečování údržby komunikací v zimním období. Zhotovitel údržbu zahájí vždy neprodleně po zjištění potřeby. Plužení a zametání bude prováděno již v průběhu spadu sněhu a podle potřeby i po jeho skončení.

4. Obnova sjízdnosti komunikace bude provedena v těchto časových limitech: I. pořadí do 4 hod., II. pořadí do 12 hod. V kalamitních situacích (např. silné náledí, velký spad sněhu) bude obnovena sjízdnost přednostně v I. pořadí důležitosti, po komplexní obnově sjízdnosti I. pořadí bude obnovena sjízdnost II. pořadí.

5. Odklizení sněhu se provádí zejména mechanicky. Provádět posyp do vrstvy čerstvě napadaného sněhu vyšší než 3 cm bez předchozího pluhování je neúčinné, a proto nepřipustné. Sníh je za obvyklé zimní situace třeba odstraňovat tak, aby nedošlo k jeho ujetí provozem a přimrznutí k povrchu vozovky. Sněhovou břečku je třeba z vozovky odstranit. Boční sněhové valy je třeba rozšiřovat, aby byl zachován průjezdní prostor a nebyl případně omezen výhled. Při tání musí být zabezpečen odtok vody.

6. Zdrsňovacím posypovým materiálem se rozumí písek nebo drť, který nesmí obsahovat hlinité částice. Zrnitost zdrsňovacích posypových materiálů má být v rozmezí 0,5 – 8 mm. Pro posyp náledí je vhodný jemnozrný materiál (zrna menší než 2 mm). Pro posyp nezledovatělých ujetých sněhových vrstev by měl být použit materiál s větším obsahem hrubých frakcí (zrn větších než 4 mm). V zastavěných oblastech se nesmí používat materiál se zrny nad 8 mm. Posyp zdrsňovacími materiály se provádí v celé šířce komunikace, případně v celé šířce dopravního pruhu, tj. minimálně 3,5 m v jednom směru.

8. V zimním období, kdy nebude nutno provádět zimní údržbu, budou průběžně odstraňovány posypové hmoty z komunikací (nejméně 2 x za stanovené období strojně).

Jednotková cena ZÚ MK

Cena bez DPH ..0,33.../bm

Cena ZÚ MK bez DPH v celém rozsahu – 1 zásah

....461,34... / 1 zásah

2.1. Celková cena bez DPH za ZÚ MK v celém rozsahu

.....27.680,40.. / 60 zásahů

Čištění od posypových materiálů v zimním období, kdy není nutno provádět zimní údržbu (2 x strojně).

**Jednotková cena za strojní odstranění posypových hmot v zimním období (přemetení),
kdy není nutno provádět zimní údržbu**

Cena bez DPH .3,50.../bm

Cena bez DPH za strojní čištění v zimním období v celém rozsahu – 1 zásah

.....4.893,- / 1 zásah

2.2. Celková cena za čištění v zimním období bez DPH

.....9.786,-..... / 2 zásahy

Četnost: Předpokládaný počet zásahů ZÚ 60x + strojní čištění 2x, fakturace však proběhne dle skutečně provedených prací, průběžně v období listopad – březen, pohotovost v období od 15.11. - 15.3. (4 měsíce) každého roku, dodavatel je povinen zajistit provádění průběžné zimní údržby nepřetržitě s nástupy na provádění prací tak, jak je uvedeno v této smlouvě a jejich přílohách.

2.3. Celková cena ZÚ MK bez DPH v celém rozsahu – předpokládaných 60 zásahů + 2 strojní odstranění posypových hmot/rok (2.1.+2.2.)37.466,40... / rok

3) Letní údržba parkovišť vč. přilehlých odtokových žlabů v rozsahu 954 m² - dle přílohy č. 9

Údržbou se rozumí:

- strojní a ruční čištění
- škrabání krajnic
- odstraňování přerostlého drnu
- metení
- splachování
- odvoz naplavenin a smetků do vzdálenosti 20 km.

Požadovaná četnost: 2 x ročně (4.-5. a 9.-10. měsíc)

Jednotková cena za čištění 1m² Cena bez DPH ...1,40... /1 m²
Cena bez DPH za 1 letní čištění parkovišť v celém rozsahu ...1.335,60..... /1 čištění
3.1. Celková cena bez DPH za 2 letní čištění parkovišť v celém rozsahu2.671,20.. / 2 čištění

4) Zimní údržba parkovišť v rozsahu v rozsahu 954 m² - dle přílohy č. 9

Údržbou se rozumí:

- dle potřeby prohrnutí vjezdů a středových pásů tak, aby nedocházelo k zahrnutí stojících vozidel sněhem.
- dle potřeby posyp

Požadovaná četnost: 2 x 954 m² dle potřeby

Jednotková cena za ZÚ parkovišť 1m² Cena bez DPH...0,80..... /1 m²
4.1. Celková cena bez DPH za 2 x 954 m² ZÚ parkovišť ...1.526,40... / 2 x 954 m² ZÚ

5) Letní údržba chodníků vč. odtokových žlabů, lávek, nadchodů, ramp a zastávek MHD (v době od 1.4. - 31.10.) 7 měsíců v rozsahu 180 bm (šířky cca 1,5 m) - dle přílohy č. 9

Údržbou se rozumí:

- strojní a ruční čištění
- škrabání krajnic
- odstraňování přerostlého drnu vč. využití chemických prostředků
- metení
- splachování
- odvoz naplavenin a smetků do vzdálenosti 20 km.

Požadovaná četnost: 2 x ročně (4. a 8. měsíc)

<i>Jednotková cena za čištění 1bm mechanicky</i>	<i>Cena bez DPH ...2,10.... /1 bm</i>
<i>Jednotková cena za čištění 1bm chemicky (dessikace)</i>	<i>Cena bez DPH ...0,25..... /1 bm</i>
Cena bez DPH za 1 letní údržbu chodníků v celém rozsahu423,-. /1 čištění
5.1. Celková cena bez DPH za 2 letní údržby chodníků v celém rozsahu846,-. / 2 čištění

6) Zimní údržba chodníků, lávek, nadchodů, ramp a zastávek MHD v období od 1.11. - 31. 3. (5 měsíců) v rozsahu 180 bm (šířky cca 1,5 m) - dle přílohy č. 9

Průběžnou zimní údržbou se rozumí:

- průběžné odhrnování a zametání sněhu
- posyp
- průběžné čištění od posypových materiálů v době, kdy není třeba provádět zimní údržbu (2 x strojně)

Požadavky na provádění ZÚ :

- včasné odklizení sněhu pluzením s následným zdrsněním tak, aby byla zmírněna závada ve schůdnosti (včetně pěších tras přes komunikace a parkoviště a bez tvorby bariér v místech průchodů na komunikace a přechody) v časových limitech daných zákonem o pozemních komunikacích č. 13/1997 Sb. v aktuálním znění, Vyhláškou a Nařízením statutárního města Brna, kterými se doplňují podrobnosti údržby. Solení chodníků - pouze při extrémních podmínkách (náledí) pouze na určených chodnicích. Odstranění zmrazků a zbytků sněhu dle klimatických podmínek. V zimním období, kdy nebude nutno provádět zimní údržbu, budou průběžně odstraňovány posypové hmoty (2 x strojně). Další podmínky jsou stejné jako u údržby komunikací.

Četnost: Předpokládaný počet zásahů ZÚ 60x, čištění 2x, fakturace však proběhne dle skutečně provedených prací, průběžně v období listopad – březen, pohotovost v období od 15.11. - 15.3. (4 měsíce) každého roku, dodavatel je povinen nepřetržitě sledovat aktuální povětrnostní podmínky a v závislosti na nich zajistit provádění průběžné zimní údržby nepřetržitě s nástupy na provádění prací tak, jak je uvedeno v této smlouvě a jejích přílohách.

Jednotková cena ZÚ chodníků, schodů, ramp, určených zastávek MHD

Cena bez DPH ...0,72.../bm

Cena ZÚ údržby chodníků bez DPH v celém rozsahu – 1 zásah129,60... / 1 zásah

6.1. Celková cena bez DPH za ZÚ MK v celém rozsahu7.776,-..... / 60 zásahů

Čištění od posypových materiálů v zimním období, kdy není nutno provádět zimní údržbu (2 x strojně).

Jednotková cena za strojní odstranění posypových hmot v zimním období (přemetení),

kdy není nutno provádět zimní údržbu

Cena bez DPH ..1,90../bm

Cena ZÚ údržby chodníků (čištění) bez DPH v celém rozsahu – 1 zásah

.....342,-..... / 1 zásah

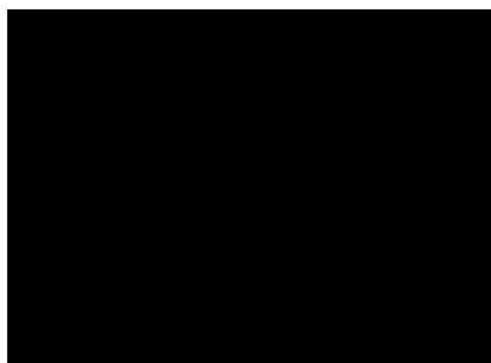
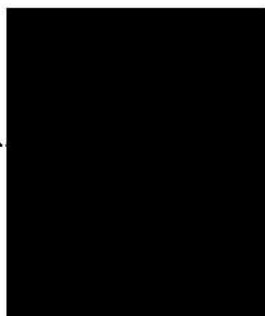
6.2. Celková cena bez DPH za čištění v zimním období684,-..... / 2 zásahy

6.3. Celková cena ZÚ chodníků bez DPH v celém rozsahu – předpokládaných 60 zásahů + 2 strojní odstranění posypových hmot/rok (6.1.+6.2.)8.460,-..... / rok

Sumární tabulka s nabídkovými cenami:

	Cena bez DPH v Kč	Cena s DPH v Kč
1.3. Celková cena za letní údržbu MK	61.077,40	73.903,65
2.3. Celková cena za ZÚ MK	37.466,40	45.334,34
3.1. Celková cena za letní čištění parkovišť	2.671,20	3.232,15
4.1. Celková cena ZÚ parkovišť	1.526,40	1.846,94
5.1. Celková cena za letní údržbu chodníků	846,00	1.023,66
6.3. Celková cena ZÚ chodníků	8.460,00	10.236,60
<u>Údržba celkem</u>	<u>112.047,40</u>	<u>135.577,35</u>

Podpis

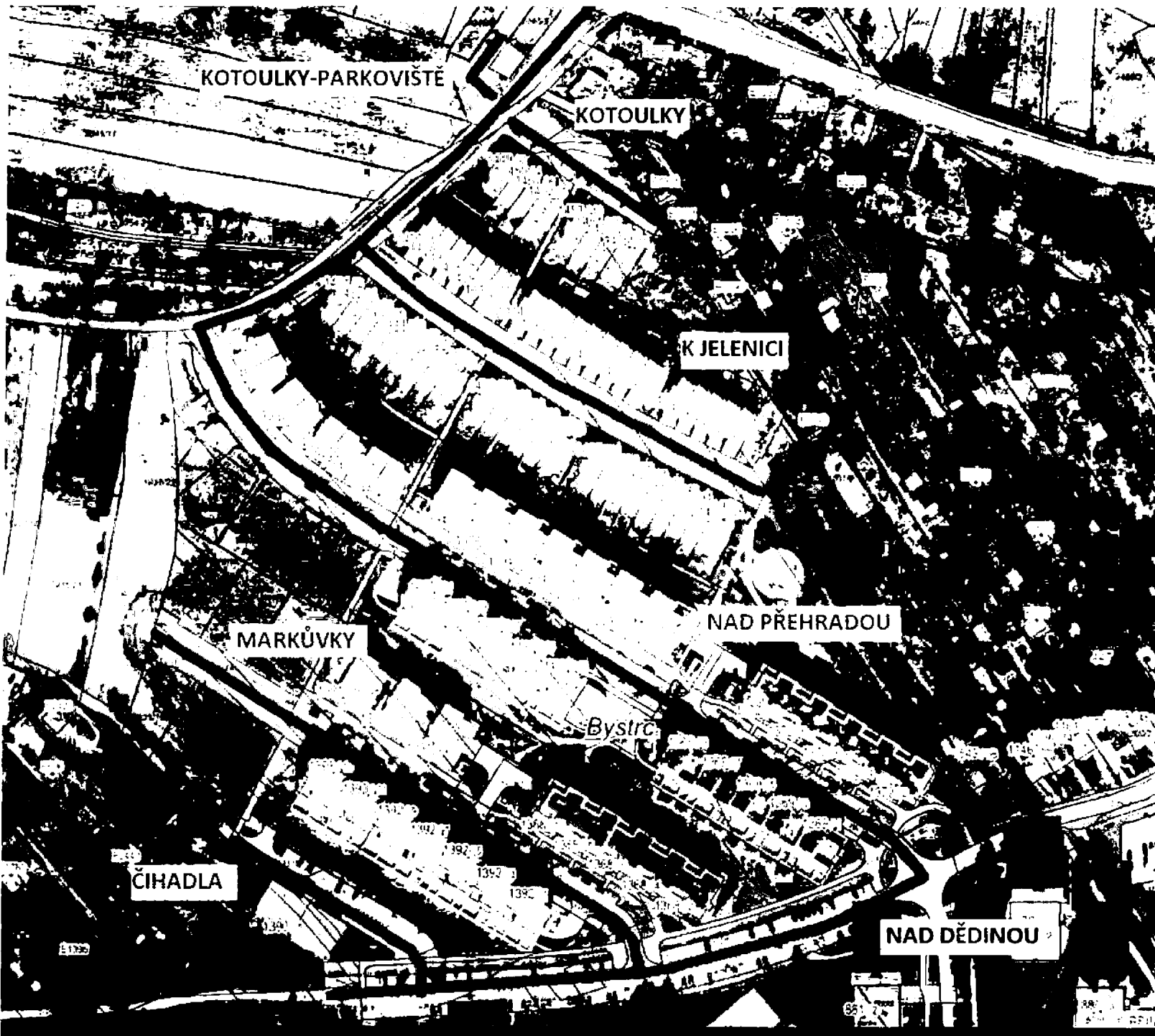


Seznam místních komunikací v OS Panorama, parkoviště a chodník před MŠ na ul. Říčanská

Ulice/Název	Pořadí důležitosti ZÚ MK	Místní komunikace (bm)	Komunikace ZKS (bm)	Plocha (m2) parkoviště	Plocha (m2) park.zálivy	Účelové komunikace (bm)
ČIHADLA						
vozovka	II.	100				
parkovací zálivy					237	
K JELENICI						
vozovka	II.	182				
parkovací zálivy					856	
KOTOULKY + parkoviště						
vozovka	II.	102				
parkovací zálivy					493	
MARKŮVKY						
vozovka	II.	231				
parkovací zálivy					427	
NAD DĚDINOÚ						
vozovka	I.	223				
parkovací zálivy					1627	
NAD PŘEHRADOU						
vozovka	II.	360				
parkovací zálivy					780	
PODKOMORSKÁ						
vozovka	I.	200				
parkovací zálivy						
Říčanská						
parkoviště				954		
Celkový součet		1 398	0	954	4 420	0

Chodník před MŠ na ul. Říčanská

Chodníky - Ulice/Název	Výměra (bm)
Kamechy před MŠ	180
Celkový součet	180



Situace - OS Panorama

Situace – parkoviště Říčanská

