

Centrální zadavatel
Česká republika – Ministerstvo vnitra

Č.j.: MV-142279-970/KAP-2017

SMLOUVA NA POSKYTOVÁNÍ SLUŽEB KIVS - KTS

mezi

Českou republikou – Krajským ředitelstvím policie Libereckého kraje

a

Českou republikou – Ministerstvem vnitra

na straně jedné

a

společností **O2 Czech Republic a.s.**

na straně druhé

Níže uvedeného dne, měsíce a roku následující smluvní strany:

Česká republika – Krajské ředitelství policie Libereckého kraje, se sídlem Nám. Dr. E. Beneše 584/24, PSČ 460 32 Liberec, IČ: 72050501, zastoupená plk. Ing. Vladimírem Libnarem, náměstkem ředitele krajského ředitelství pro ekonomiku policie Libereckého kraje
č. j.: **KRPL-31299-1/ČJ-2019-1800IT**

(dále jednotlivě jako „**Pověřující zadavatel**“ a společně jako „**Pověřující zadavatelé**“)


a

Česká republika – Ministerstvo vnitra, se sídlem Nad Štolou 936/3, 170 34 Praha 7 – Letná, IČ: 00007064, zastoupená Ing. Jiřím Koldou, ředitelem odboru koncepce, architektury a projektů informačních a komunikačních technologií, na základě pověření ministrem vnitra ze dne 29. listopadu 2017, č.j. MV-136219-1/SIK5-2017 (dále jako „**Ministerstvo**“ nebo „**Centrální zadavatel**“)

č. j.: **MV-142279-970/KAP-2017**

na straně jedné

a

společnost **O2 Czech Republic a.s.**, se sídlem: Za Brumlovkou 266/2, Praha 4 – Michle, PSČ 140 22, IČ: 60193336, DIČ: CZ60193336, zapsaná v obchodním rejstříku u Městského soudu v Praze, oddíl B, vložka 2322, zastoupená:  na základě pověření ze dne 24.10.2017 (dále jen „**Poskytovatel**“)

na straně druhé

(jednotliví Pověřující zadavatelé, Ministerstvo a Poskytovatel dále jednotlivě také jako „**Smluvní strana**“ a společně jako „**Smluvní strany**“)

uzavřely v souladu s § 1746 odst. 2 zákona č. 89/2012 Sb., občanského zákoníku, ve znění pozdějších předpisů (dále jen „**NOZ**“), tuto

Smlouvu na poskytování služeb KIVS - KTS

(dále jen „**Smlouva**“)

VZHLEDEM K TOMU, ŽE:

- A) Vláda České republiky přijala dne 30. května 2012 usnesení č. 385, o koncepci nákupu datových a hlasových služeb Komunikační infrastruktury veřejné správy v období po 27. březnu 2013 (dále jen „**Usnesení**“);
- B) Na základě Usnesení provádí Centrální zadavatel ve smyslu § 9 odst. 1 písm. b) zákona č. 134/2016 Sb., o zadávání veřejných zakázek, ve znění pozdějších předpisů (dále jen „**ZZVZ**“), centralizované zadávání spočívající v tom, že Centrální zadavatel zavedl dynamický nákupní

systém (dále jen „DNS“) za účelem zadávání veřejných zakázek na poskytování datových a hlasových služeb Komunikační infrastruktury veřejné správy (dále jen „KIVS“), vymezených Usnesením a Centrálním zadavatelem, a to na účet jednotlivých ústředních orgánů státní správy, organizačních složek státu a jejich příspěvkových organizací a jiných subjektů veřejné správy; Centrální zadavatel je oprávněn pořizovat v rámci centralizovaného zadávání předmětné služby KIVS i pro sebe;

- C) Centrální zadavatel zavedl DNS v zadávacím řízení v souladu se ZZVZ a v souladu s relevantní právní úpravou zařadil Poskytovatele do DNS;
- D) Centrální zadavatel a Pověřující zadavatelé spolu uzavřeli Dohodu o centralizovaném zadávání, jejímž předmětem je závazek Centrálního zadavatele provádět zadávací řízení a centrálně zadávat veřejné zakázky na poskytování služeb KIVS na účet těchto Pověřujících zadavatelů;
- E) V návaznosti na uzavření Dohody o centralizovaném zadávání a vymezení konkrétních služeb KIVS poptávaných Pověřujícími zadavateli zahájil Centrální zadavatel dne 31. 1. 2019 zadávací řízení na veřejnou zakázku (dále jen „**Veřejná zakázka**“) na služby KIVS, jejichž bližší specifikace je obsažena v Příloze č. 1 a Příloze č. 2 Smlouvy (dále jen **Služby**“), a následně v tomto zadávacím řízení (dále jen „**Zadávací řízení**“) vybral nabídku Poskytovatele jako ekonomicky nejvýhodnější; v případě, že Smlouva sdružuje Služby specifikované ve dvou a více Poptávkových listech vymezených v čl. 3.1. Smlouvy, považují se Služby vymezené v každém jednotlivém Poptávkovém listu za jednu Veřejnou zakázku;
- F) Poskytovatel je oprávněn poskytovat Služby dle Smlouvy;

SMLUVNÍ STRANY SE DOHODLY NA NÁSLEDUJÍCÍM:

1. PŘEDMĚT, ÚČEL, DOBA TRVÁNÍ A MÍSTO PLNĚNÍ SMLOUVY

1.1. Předmět Smlouvy

Předmětem Smlouvy je závazek Poskytovatele poskytovat Ministerstvu a/nebo Pověřujícímu zadavateli, na jehož účet Centrální zadavatel provádí centralizované zadávání služeb KIVS, příslušné Služby.

1.2. Účel Smlouvy

Účelem Smlouvy je dosažení cílů stanovených v Usnesení a zajištění řádného poskytování Služeb Ministerstvu a/nebo Pověřujícím zadavatelům.

1.3. Doba trvání Smlouvy

Smlouva je pro Smluvní strany závazná od okamžiku její účinnosti dle čl. 12.2. Smlouvy a po celou dobu jejího trvání, tj. po dobu zavedení Služby (čl. 5.5. Smlouvy) a po dobu poskytování Služby (čl. 12.1. Smlouvy).

1.4. Místo plnění Smlouvy

Místem plnění Smlouvy je území České republiky.

2. JEDNÁNÍ MINISTERSTVA PŘI UZAVÍRÁNÍ SMLOUVY

2.1. Jednání Ministerstva při uzavírání Smlouvy

Ministerstvo při uzavírání Smlouvy jedná:

- (i) vlastním jménem a na vlastní účet; a/nebo

- (ii) vlastním jménem a na účet Pověřujících zadavatelů v souladu s § 9 odst. 1 písm. b) ZZVZ.

2.2. Koncový uživatel

Koncovým uživatelem ve smyslu § 2 písm. c) zákona č. 127/2005 Sb., o elektronických komunikacích a o změně některých souvisejících zákonů (zákon o elektronických komunikacích), ve znění pozdějších předpisů (dále jen „ZEK“), a zároveň příjemcem Služeb (dále jen „**Koncový uživatel**“) je v případě jednání Ministerstva vlastním jménem a na vlastní účet Ministerstvo, v případě jednání Ministerstva vlastním jménem a na účet Pověřujících zadavatelů je to Pověřující zadavatel, na jehož účet je jednáno.

2.3. Jednání Ministerstva po uzavření Smlouvy

Ministerstvo je ústředním orgánem státní správy pro vnitřní věci dle § 12 odst. 1 zákona č. 2/1969 Sb., o zřízení ministerstev a jiných ústředních orgánů státní správy České republiky, ve znění pozdějších předpisů, a mimo jiné plní koordinační úlohu pro informační a komunikační technologie.

V případě, že Ministerstvo není současně Koncovým uživatelem a nenáleží mu práva a povinnosti Koncového uživatele vyplývající ze Smlouvy, je Ministerstvo oprávněno za účelem plnění koordinační úlohy pro informační a komunikační technologie vykonávat pro účely této Veřejné zakázky pouze ty činnosti a náleží mu pouze ta oprávnění a ty povinnosti, na kterých se Smluvní strany ve Smlouvě výslovně dohodly.

V případě, že Ministerstvo je jediným Koncovým uživatelem, náleží mu rovněž práva a povinnosti Pověřujícího zadavatele stanovené ve Smlouvě.

3. **CENA ZA SLUŽBY A PLATEBNÍ PODMÍNKY**

3.1. Cena za Služby poskytované Poskytovatelem dle Smlouvy

Cena za Služby poskytované Poskytovatelem dle Smlouvy vychází z cenové nabídky Poskytovatele podané v Zadávacím řízení, uvedené pro konkrétní Služby na předtisku (dále jen „**Poptávkový list**“), obsahující detailní specifikaci poptávaných Služeb, jejich kódy, množství, místo a Dobu poskytování Služby a cenu (Příloha č. 1).

3.2. Cena za zavedení Služby (zřizovací poplatek) pro stejné Služby

V případě, že Koncovému uživateli byla ke dni předcházejícímu zavedení Služby poskytována Poskytovatelem stejná služba (příčemž není rozhodné, zda Poskytovatel poskytoval Koncovému uživateli stejnou službu na základě dřívější smlouvy uzavřené v zadávacím řízení v rámci DNS nebo na základě jiné smlouvy), není Poskytovatel oprávněn účtovat za zavedení takové Služby dle Smlouvy zřizovací poplatek. Stejnou službou se rozumí služba, která svými technickými parametry odpovídá parametrům definujícím v Poptávkovém listu Poskytovatelem zaváděnou Službu, včetně shodné konfigurace těchto parametrů a použitých HW komponent, nedohodne-li se Koncový uživatel s Poskytovatelem jinak. Tímto ustanovením není dotčeno právo Poskytovatele neúčtovat zřizovací poplatek v případech, kdy tak uzná za vhodné nebo kdy se tak dohodne s Koncovým uživatelem.

3.3. Zúčtovací období

S ohledem na potřebu jednotného systému placení a kontroly se pro účely Smlouvy stanovuje zúčtovací období, za něž Poskytovatel vyúčtuje ceny za poskytnuté Služby, jež odpovídá kalendářnímu měsíci, nedohodnou-li se Smluvní strany jinak.

3.4. Daně a poplatky

Pokud není výslovně stanoveno jinak, nezahrnuje žádné ujednání o ceně obsažené ve Smlouvě daň z přidané hodnoty ani jiné daně a poplatky, jež se mohou na Služby poskytované dle Smlouvy v daném okamžiku v souladu s účinnými právními předpisy vztahovat. Nestanoví-li pro konkrétní daň nebo poplatek obecně závazný právní předpis výslovně jinak, platí, že takovou daň nebo poplatek hradí Poskytovatel.

3.5. Úhrada ze strany Koncového uživatele

Cenu za Služby dle Smlouvy hradí Poskytovateli příslušný Koncový uživatel, není-li písemně dohodnuto jinak. U Služeb sdílených více Koncovými uživateli hradí Služby zcela nebo zčásti Koncový uživatel (i) uvedený v příslušném Poptávkovém listu dané Služby, (ii) o němž to stanoví Smlouva, nebo (iii) který to písemně sdělí Poskytovateli (a pro informaci též Ministerstvu) po uzavření Smlouvy.

3.6. Vymezení ceny poskytnutých Služeb jednotlivým Koncovým uživatelům

Poskytovatel bude vystavovat daňový doklad jednotlivě na vrub každého Koncového uživatele. Nebude-li Koncový uživatel písemně požadovat jinak, vystaví Poskytovatel daňový doklad souhrnně pro všechny Služby dle Poptávkového listu, které byly v příslušném období poskytnuty konkrétnímu Koncovému uživateli. V případě žádosti Koncového uživatele je Poskytovatel dále povinen:

- (i) jednotlivé odebrané Služby daným Koncovým uživatelem definovat podle místa poskytnutí Služby; a
- (ii) u Služby sdílené více Koncovými uživateli rozdělit fakturované Služby podle jednotlivých Koncových uživatelů v poměru určeném (i) v příslušném Poptávkovém listu dané Služby, (ii) ve Smlouvě, nebo (iii) v písemném sdělení Poskytovateli (a pro informaci též Ministerstvu) po uzavření Smlouvy.

3.7. Požadavky na zajištění sledování vlastních nákladů Koncových uživatelů

Pověřující zadavatel nebo Ministerstvo jsou oprávněni Poskytovateli písemně sdělit požadavky na sledování nákladů ve vztahu ke Službám poskytovaným jednotlivému Koncovému uživateli. Poskytovatel je v takovém případě povinen ve vztahu k takovému Koncovému uživateli vystavovat pouze daňové doklady obsahující podrobný rozpis Služeb poskytnutých ze strany Poskytovatele Koncovému uživateli v příslušném kalendářním měsíci. Takový podrobný rozpis Služeb musí odpovídat Pověřujícím zadavatelem nebo Ministerstvem oznámeným požadavkům na sledování vlastních nákladů daného Koncového uživatele. Pokud Pověřující zadavatel nebo Ministerstvo nesdělí Poskytovateli své požadavky na sledování vlastních nákladů, platí, že rozpis poskytnutých Služeb bude respektovat členění dle Poptávkového listu.

3.8. Splatnost ceny

Cena za Služby poskytované Poskytovatelem Koncovému uživateli dle Smlouvy bude hrazena zpětně za každý kalendářní měsíc, v němž byly příslušné Služby poskytnuty, s tím, že cena je splatná třicet (30) dní poté, co Poskytovatel doručí Koncovému uživateli daňový doklad na příslušnou částku. V případě doručení daňového dokladu v období od 10. prosince do 31. března bude cena za Služby splatná šedesát (60) dnů od doručení daňového dokladu.

3.9. Obsah daňového dokladu

Jakýkoliv daňový doklad (faktura) musí obsahovat náležitosti stanovené právními předpisy a bude vystaven a doručen Koncovému uživateli nejpozději do sedmáctého (17.) dne kalendářního měsíce bezprostředně následujícího po skončení příslušného kalendářního

měsíce a bude obsahovat podrobný rozpis Služeb poskytnutých ze strany Poskytovatele Koncovému uživateli v příslušném kalendářním měsíci, včetně označení Smlouvy, identifikátoru Služby, paušální platby, instalačního poplatku, případného hovorného, jakož i případně dalších náležitostí stanovených ve Smlouvě nebo dohodnutých písemně s Koncovým uživatelem. Cenu za Služby poskytované Poskytovatelem Koncovému uživateli dle Smlouvy nebude Poskytovatel v rámci daňového dokladu žádným způsobem zaokrouhlovat; v opačném případě se jedná o vadu faktury a Koncový uživatel je oprávněn postupovat dle čl. 3.10. Smlouvy.

K první vystavené faktuře za poskytované Služby je Poskytovatel povinen připojit kopii Předávacího protokolu, dle vzoru v Příloze č. 5, která tvoří nedílnou součást této Smlouvy.

3.10. Vady fakturace a jejich vliv na splatnost ceny

Koncový uživatel je oprávněn vrátit Poskytovateli přede dnem splatnosti příslušnou fakturu (daňový doklad) bez zaplacení, pokud taková faktura nemá náležitosti uvedené ve Smlouvě nebo má jiné závady v obsahu nebo formě stanovené obecně závaznými právními předpisy, a to s uvedením důvodu vrácení. Poskytovatel je povinen po vrácení faktury vyhotovit fakturu novou, a to do patnácti (15) dnů ode dne doručení vráceného daňového dokladu nebo výhrad k němu. Důvodným vrácením přestává běžet původní lhůta splatnosti faktury (daňového dokladu). Nová lhůta splatnosti běží ode dne doručení opravené nebo nově vystavené faktury (daňového dokladu).

3.11. Vypořádání vadné fakturace

V případě, že Koncový uživatel uhradí částku, která však byla Poskytovatelem nesprávně vyúčtována, je Poskytovatel povinen provést vypořádání vadné fakturace formou daňového dokladu, obsahujícího mj. i vymezení jednotlivých Služeb, na které byla provedena vadná fakturace s vyznačením nesprávných i správných částek, které byly uhrazeny a které měly být správně uhrazeny, případně další údaje dle požadavku Koncového uživatele. Pro vyloučení pochybností Smluvní strany konstatují, že Koncový uživatel není za Služby, které byly nesprávně vyúčtovány, povinen platit cenu nebo její část.

3.12. Způsob úhrady ceny

Cena za Služby poskytované Poskytovatelem Koncovému uživateli dle Smlouvy bude hrazena bezhotovostním převodem na účet Poskytovatele uvedený ve Smlouvě, nebo Poskytovatelem písemně oznámený Koncovému uživateli.

3.13. Prodlení s úhradou ceny

Jestliže Koncový uživatel neuhradí Poskytovateli řádně a včas jakoukoliv část ceny řádně uplatněné daňovým dokladem, bude Koncový uživatel povinen zaplatit příslušnému Poskytovateli úrok z prodlení z dlužné části ceny, a to za každý započatý den prodlení. Výše úroku z prodlení se řídí příslušnými právními předpisy.

3.14. Předběžná kontrola fakturace

Koncovému uživateli, který to Poskytovateli písemně sdělí, je příslušný Poskytovatel povinen elektronicky doručit nejpozději do pěti (5) kalendářních dnů po ukončení příslušného zúčtovacího období podklad pro vyúčtování ceny za Služby poskytnuté tomuto Koncovému uživateli v uplynulém zúčtovacím období. Koncový uživatel je po doručení podkladů oprávněn nejpozději do tří (3) pracovních dnů doručit Poskytovateli připomínky k doručeným podkladům. Na základě těchto připomínek může Poskytovatel ve vztahu k příslušnému Koncovému uživateli upravit dané vyúčtování ceny za příslušné zúčtovací období, pokud uzná tyto připomínky jako oprávněné. Tímto není dotčena povinnost Poskytovatele vystavit daňový

doklad v řádném termínu v souladu s příslušnými právními předpisy. Doručením či nedoručením připomínek ze strany Koncového uživatele k příslušným podkladům nejsou dotčena práva Koncového uživatele na reklamaci vyúčtované ceny za danou Službu a dané zúčtovací období, práva z vad plnění Poskytovatele, včetně případných práv na poskytnutí slevy z ceny, uplatnění sankcí apod. Případné reklamační řízení se řídí příslušnými ustanoveními ZEK.

3.15. Elektronické doručení daňového dokladu

Jakýkoliv řádný nebo opravný daňový doklad, vč. případného vypořádání fakturace daňovým dokladem dle čl. 3.11 Smlouvy, doručený dle Smlouvy příslušnému Koncovému uživateli, musí být současně doručen Koncovému uživateli také v elektronické podobě, podepsaný uznávaným elektronickým podpisem osoby oprávněné za Poskytovatele jednat, a to na elektronickou adresu určenou tímto Koncovým uživatelem.

3.16. Zálohové platby

Koncoví uživatelé neposkytují zálohové platby na cenu Služeb.

4. **VYHRAZENÉ ZMĚNY ZÁVAZKU**

4.1. Právo Koncových uživatelů uplatňovat změnové požadavky

Vzhledem k tomu, že uspokojování potřeb veřejného zájmu a plnění činnosti Koncových uživatelů s sebou nese dynamické nároky Koncových uživatelů na zajišťování Služeb, jež není s ohledem na standardní průběh zadávacího řízení možné smluvně zajistit bezodkladně, a s ohledem na povahu Služeb, vyhradil Centrální zadavatel dle § 100 odst. 1 ZZVZ v zadávací dokumentaci Veřejné zakázky oprávnění Koncového uživatele během účinnosti Smlouvy písemně uplatnit u Poskytovatele změnové požadavky ohledně Služeb specifikovaných v Poptávkovém listu, které jsou dle Smlouvy poskytovány Koncovému uživateli, a to zejména co do počtu přípojek, rychlosti nebo jiných parametrů Služeb (dále jen „**Vyhrazené změny**“). Vyhrazené změny budou Koncovým uživatelem uplatněny v případech potřeby změn Služeb vyvolaných zejm. v důsledku nutnosti přijetí bezpečnostních opatření (např. opatření vyplývající ze zákona č. 181/2014 Sb., o kybernetické bezpečnosti či opatření v souvislosti se správou prvků kritické infrastruktury, ve znění pozdějších předpisů) a v případech vyvolaných v důsledku úprav a optimalizace infrastruktury státu v odvětví komunikačních a informačních systémů (zejm. stěhování, rušení koncových bodů Služeb, navyšování kapacit Služeb při rozšiřování personálních kapacit atd.). Poskytovatel je povinen Vyhrazenou změnu uplatněnou Koncovým uživatelem provést, neznamená-li její provedení mimořádné technické nároky. Mimořádnými technickými nároky na zavedení příslušné služby se rozumí okolnosti, pro které Poskytovatel postupující s vynaložením odborné péče není schopen z důvodů, za něž není Poskytovatel odpovědný, dodržet maximální Dobu zavedení Služby dle Smlouvy. Uplatnění Vyhrazené změny je Koncový uživatel oprávněn učinit v souladu a v rozsahu upraveném ZZVZ, Smlouvou a zadávacími podmínkami Zadávacího řízení.

4.2. Maximální rozsah Vyhrazené změny

Na základě Vyhrazené změny může být celková cena Služeb dle Poptávkového listu specifikovaných ve vztahu k určitému Koncovému uživateli navýšena či snížena nejvýše o 30 % výchozí hodnoty. Výchozí hodnotou je cena Služeb, jež byla nabídnuta Poskytovatelem v nabídce v Zadávacím řízení na Veřejnou zakázku v rámci DNS, o níž Ministerstvo rozhodlo jako o ekonomicky nejvýhodnější; uplatnění Vyhrazené změny nemá na určení výchozí hodnoty vliv. Cena za Služby poskytované po uplatnění Vyhrazené změny bude stanovena

způsobem dle Smlouvy, resp. bude vycházet z výchozí hodnoty Služeb nabídnuté Poskytovatelem v nabídce podané v Zadávacím řízení.

4.3. Organizační vyhrazené změny

Koncový uživatel je oprávněn opakovaně uplatňovat Vyhrazené změny, které jsou vyvolány organizačními změnami ve struktuře Koncového uživatele (dále jen „**Organizační vyhrazené změny**“), včetně snížení množství Služeb, změny kvality Služeb, změny místa poskytování Služeb, převedení práv na poskytování Služeb (či jen některých z nich) na jiného Koncového uživatele apod. Uplatnění Organizační vyhrazené změny musí být doloženo řádným odůvodněním Koncového uživatele. Předpokládá-li realizace Organizační vyhrazené změny změnu poštovní adresy poskytování Služby, provede Poskytovatel s příslušným Koncovým uživatelem technické šetření. Cena za Služby poskytované po uplatnění Organizační vyhrazené změny bude stanovena způsobem dle Smlouvy.

4.4. Nové služby

Koncový uživatel si vyhrazuje právo použít jednací řízení bez uveřejnění pro poskytnutí nových služeb Poskytovatelem dle § 100 odst. 3 ZZVZ a za podmínek stanovených v § 66 ZZVZ. Novými službami se rozumí obdobné služby odpovídající Veřejné zakázce. Předpokládaná hodnota nových služeb nepřevyší 30 % předpokládané hodnoty Veřejné zakázky. Cena za tyto nové služby nepřesáhne o více než 30 % jejich předpokládanou hodnotu ani nepřesáhne 30 % ceny uhrazené za Veřejnou zakázku. Nové služby mohou být sjednány v rozsahu odpovídajícímu výši předpokládané hodnoty nových služeb a poskytovány po dobu, která se odvíjí od sjednaného rozsahu nových služeb a předpokládané hodnoty nových služeb, to vše s přihlédnutím ke stanovené hranici ceny za nové služby dle věty čtvrté tohoto článku. Koncový uživatel je oprávněn zahájit jednací řízení bez uveřejnění do 3 let ode dne uzavření Smlouvy.

Následující ustanovení Smlouvy o Vyhrazených změnách se použijí též pro poskytování nových služeb, není-li ve Smlouvě výslovně stanoveno jinak.

4.5. Centrální registr vyhrazených změn KIVS

Smluvní strany souhlasí s tím, že všechny Vyhrazené změny musí být uplatněny prostřednictvím Ministerstva, a to zasláním písemného požadavku Koncového uživatele Ministerstvu. Ministerstvo zaznamená požadavek do své evidence (dále jen „**Centrální registr vyhrazených změn KIVS**“) a po jeho vyhodnocení jej uplatní vůči Poskytovateli. Centrální registr vyhrazených změn KIVS administruje Ministerstvo a shromažďuje v něm všechny změnové požadavky Koncových uživatelů uplatněné dle Smlouvy. Údaje shromážděné v Centrálním registru vyhrazených změn KIVS, které se týkají příslušného Koncového uživatele, jsou tomuto Koncovému uživateli zpřístupněny v portálu KIVS.

4.6. Účinnost Vyhrazené změny

Pokud není v rámci Vyhrazené změny uplatněné Koncovým uživatelem požadováno pozdější provedení změny Služby nebo nové služby, je Poskytovatel povinen zavést požadovanou změnu Služby nebo novou službu nejpozději ve lhůtě odpovídající příslušné Době zavedení Služby, která běží od okamžiku doručení požadavku na uplatnění Vyhrazené změny Poskytovateli. Dojde-li uplatněním Vyhrazené změny k rušení Služby, je Poskytovatel povinen poskytování Služby zrušit nejpozději ke konci měsíce, pokud mu byl požadavek na zrušení Služby doručen do patnáctého (15.) dne předmětného měsíce, jinak od patnáctého (15.) dne měsíce následujícího po doručení požadavku na zrušení Služby.

4.7. Zřizovací poplatek při uplatnění Vyhrazené změny

Poskytovatel je oprávněn účtovat zřizovací poplatek při uplatnění Vyhrazené změny maximálně ve výši odpovídající rozdílu mezi zřizovacím poplatkem za změněnou nebo novou službu a zřizovacím poplatkem za dosavadní Službu, a to pouze v případě, že změněná nebo nová služba neodpovídá svými technologickými parametry původní Službě.

Od tohoto ustanovení je možné se odchýlit na základě písemné dohody mezi Koncovým uživatelem a Poskytovatelem, pokud Poskytovatel předloží Koncovému uživateli zdůvodněný požadavek na uhrazení zřizovacího poplatku při uplatnění Vyhrazené změny a Koncový uživatel tento požadavek schválí; uvedené platí i pro případ, že změněná nebo nová služba bude odpovídat svými technologickými parametry původní Službě.

4.8. Postoupení Vyhrazených změn

Každý Koncový uživatel je oprávněn uplatňovat Vyhrazenou změnu v povoleném rozsahu pouze ve vztahu ke Službám, které odebírá, ledaže mu jiný Koncový uživatel postoupí své právo na uplatnění Vyhrazených změn dle Smlouvy v rozsahu, jakým k okamžiku postoupení práva disponuje; postoupit lze pouze právo na uplatnění Vyhrazených změn, kterým jiný Koncový uživatel disponuje v rámci této Veřejné zakázky. Postoupení musí být uplatněno prostřednictvím Ministerstva, a to zasláním písemného požadavku Koncového uživatele Ministerstvu. Ministerstvo je oprávněno postoupení zprostředkovat. O čerpání Vyhrazených změn jednotlivými Koncovými uživateli a rozsahu postoupení práva na uplatnění Vyhrazených změn vede Ministerstvo evidenci v Centrálním registru vyhrazených změn KIVS.

4.9. Poskytování Služeb dle Vyhrazených změn

Sdělením Ministerstva Poskytovateli o uplatnění Vyhrazené změny vzniká povinnost Poskytovatele k poskytování Služeb Koncovému uživateli v požadovaném rozsahu. Koncový uživatel a Poskytovatel jsou povinni potvrdit den realizace Vyhrazených změn, od něž Poskytovatel zahájí či zahájil poskytování Služeb v rozsahu dotčeném uplatněním Vyhrazené změny, a to oběma Smluvními stranami podepsaným protokolem o převzetí Služeb, jehož kopii Koncový uživatel neprodleně zašle Ministerstvu.

4.10. Změny závazku mimo režim Vyhrazených změn

Oprávněním Koncového uživatele k uplatnění Vyhrazené změny dle Smlouvy není dotčeno právo Koncového uživatele a Poskytovatele dohodnout se o změně Služeb poskytovaných dle Smlouvy za podmínek stanovených v ZZVZ, zejména v § 222 ZZVZ.

4.11. Specifické požadavky Koncových uživatelů

Koncoví uživatelé jsou oprávněni u jednotlivých Služeb uvést své požadavky na jejich poskytování dané zejména zvláštními technickými podmínkami u příslušného Koncového uživatele. Poskytovatel je povinen k těmto požadavkům při poskytování Služeb přihlídnout.

5. **UJEDNÁNÍ O ÚROVNI SLUŽEB**

5.1. Kvalitativní ukazatele Služby

Poskytovatel je povinen poskytovat Služby s příslušnou odbornou péčí a s využitím posledního stavu techniky. Poskytovatel je povinen poskytovat Služby v souladu s požadavky zadávací dokumentace (především v souladu s Katalogovými listy Služeb). Služba musí být předána v souladu s technickými podmínkami zadávací dokumentace. Za správnost poskytovaných Služeb odpovídá v plném rozsahu Poskytovatel. Poskytovatel rovněž zajistí dodržování

kvalitativních ukazatelů Služby dle Poptávkového listu (dále jen „**Kvalitativní ukazatele**“). Kvalitativními ukazateli, které jsou měřeny a jejichž porušení je sankcionováno, jsou dostupnost (SLA) a Doba zavedení Služby (jak je tento pojem dále definován), pokud není sjednáno jinak. Při zjišťování, zda byly dodrženy Kvalitativní ukazatele, nebudou brány v úvahu pro Poskytovatele nepříznivé hodnoty:

- (i) vzniklé v důsledku nedodržení povinností ze strany Koncového uživatele (ať již vyplývajících ze zákona nebo ze Smlouvy); nebo
- (ii) vzniklé v důsledku jakékoliv události nebo okolnosti, již nemohl Poskytovatel s vynaložením odborné péče rozumně předpokládat ani jí zcela nebo zčásti zabránit; nebo
- (iii) vzniklé v důsledku odstávky písemně předem dohodnuté mezi Poskytovatelem a příslušným Koncovým uživatelem ve Smlouvě nebo na jejím podkladě.

Kvalitativní ukazatele budou posuzovány vždy odděleně pro jednotlivé Služby poskytované dle Poptávkového listu jednomu Koncovému uživateli.

5.2. Měření Kvalitativních ukazatelů Poskytovatelem

Poskytovatel bude nepřetržitě měřit veškeré Kvalitativní ukazatele, vést prokazatelným způsobem evidenci o těchto měřeních a zpracovávat výkazy, přehledy a výstupy z měření a provozního sledování tak, aby z nich byla zřejmá úroveň plnění Kvalitativních ukazatelů (v podobě přesných hodnot výsledků měření Kvalitativních ukazatelů), a to za období každého kalendářního měsíce poskytování Služeb. Poskytovatel zajistí úplnost, správnost a pravdivost takové evidence, výkazů a výstupů a bude udržovat tyto informace na svých nosičích dat po dobu trvání Smlouvy, nedohodne-li se Poskytovatel s Koncovým uživatelem na delší době uchování.

V případě nesplnění povinnosti Poskytovatele dle tohoto odstavce Smlouvy, je Poskytovatel povinen uhradit Koncovému uživateli smluvní pokutu ve výši a za podmínek blíže určených v čl. 11.3. Smlouvy, a to za každé jednotlivé porušení uvedené povinnosti.

5.3. Vykazování Kvalitativních ukazatelů

Poskytovatel je povinen k žádosti Pověřujícího zadavatele a/nebo Ministerstva, popř. osoby pověřené ze strany Ministerstva nebo Pověřujícího zadavatele sledováním dodržování Kvalitativních ukazatelů, sdělit bez zbytečného odkladu, nejpozději do jednoho (1) pracovního dne, aktuální hodnoty Kvalitativních ukazatelů. Do sedmi (7) dnů od konce každého kalendářního měsíce Poskytovatel zpřístupní příslušnému Pověřujícímu zadavateli a/nebo Ministerstvu, popř. osobě pověřené ze strany Ministerstva nebo Pověřujícího zadavatele sledováním dodržování Kvalitativních ukazatelů, souhrnné výkazy a přehledy plnění Kvalitativních ukazatelů v právě uplynulém kalendářním měsíci. V těchto výkazech a přehledech bude rovněž specifikován výpočet smluvních pokut uplatnitelných v důsledku nesplnění Kvalitativních ukazatelů. V případě, že má Pověřující zadavatel nebo Ministerstvo, popř. osoba pověřená ze strany Ministerstva nebo Pověřujícího zadavatele sledováním dodržování Kvalitativních ukazatelů, oprávněné pochybnosti o úplnosti, správnosti či pravdivosti takovýchto výkazů či přehledů, je Poskytovatel povinen doložit zde uvedené údaje dodatečnými údaji tak, aby umožnil jejich ověření z těchto hledisek.

V případě nesplnění povinností Poskytovatele dle tohoto odstavce Smlouvy, je Poskytovatel povinen uhradit Koncovému uživateli smluvní pokutu ve výši a za podmínek blíže určených v čl. 11.3. Smlouvy, a to za každé jednotlivé porušení takové povinnosti.

5.4. Vlastní měření Ministerstva

Žádné ustanovení ve Smlouvě neomezuje možnost Ministerstva, Pověřujícího zadavatele, popř. osoby pověřené ze strany Ministerstva nebo Pověřujícího zadavatele sledováním dodržování Kvalitativních ukazatelů, provádět vlastní nezávislé měření Kvalitativních ukazatelů, k čemuž je Poskytovatel povinen poskytnout nezbytnou součinnost. V případě rozdílných hodnot měření a vykazování Kvalitativních ukazatelů ze strany Poskytovatele je rozhodný výsledek měření Ministerstva nebo Pověřujícího zadavatele.

5.5. Doba zavedení Služby

Poskytovatel je vždy povinen postupovat tak, aby zahájení poskytování Služby Koncovému uživateli plynule a bezproblémově navázalo na dosavadní poskytování Služby Koncovému uživateli. Poskytovatel je povinen zahájit řádné poskytování Služby nejpozději na konci lhůty k tomu stanovené (dále jen „**Doba zavedení Služby**“) (i) v zadávacích podmínkách Zadávacího řízení (zejména v příslušném Katalogovém listu Služby), (ii) ve Smlouvě nebo (iii) v písemné dohodě (individuálním harmonogramu) sjednané na základě Smlouvy mezi Koncovým uživatelem a Poskytovatelem. Odlišné ujednání Doby zavedení Služby v rámci individuálního harmonogramu (viz. výše bod iii) bude aplikováno přednostně před stanovením Doby zavedení Služby v příslušném Katalogovém listu Služby.

5.6. Běh Doby zavedení Služby

Není-li ve Smlouvě stanoveno jinak, počíná Doba zavedení Služby běžet nabytím účinnosti Smlouvy, a končí okamžikem, kdy Poskytovatel zahájil řádné poskytování Služby Koncovému uživateli a Koncový uživatel je schopen a oprávněn Službu v plném rozsahu odebírat, tj. dnem podepsání Předávacího protokolu, který tvoří Přílohu č. 5 této Smlouvy, ze strany Poskytovatele a Koncového uživatele, nejpozději však uplynutím Doby zavedení Služby, bez ohledu na to, zda je Poskytovatelem Služba skutečně zavedena a zda je tedy Koncový uživatel schopen a oprávněn Službu v plném rozsahu odebírat; od tohoto okamžiku běží Doba poskytování Služby dle čl. 12.1. Smlouvy.

Zavedení Služby musí být potvrzeno Poskytovatelem a Koncovým uživatelem na Předávacím protokolu, který tvoří Přílohu č. 5 této Smlouvy. Den následující po dni podpisu Předávacího protokolu ze strany Poskytovatele a Koncového uživatele nebo uplynutím Doby zavedení Služby začíná běžet Doba poskytování Služby dle čl. 12.1. této Smlouvy. Poskytovatel je povinen alespoň patnáct (15) pracovních dnů přede dnem plánovaného zavedení Služby, tedy podepsání Předávacího protokolu dle věty první, zaslat Koncovému uživateli harmonogram postupu při zavedení Služby tak, aby mohla být zajištěna maximální součinnost při zavedení Služby a podepsání Předávacího protokolu ze strany Koncového uživatele.

Pověřující zadavatel je povinen předat Předávací protokol podepsaný Pověřujícím zadavatelem a Poskytovatelem Ministerstvu, a to do sedmi (7) dnů od jeho podpisu prostřednictvím e-mailu KIVS, a dále je povinen vložit údaj o dni podpisu Předávacího protokolu do portálu KIVS.

5.7. Stavení Doby zavedení Služby

Po dobu, kdy Koncový uživatel neposkytl potřebnou součinnost pro zahájení poskytování Služby v Době zavedení Služby a Poskytovatel na neposkytnutí této součinnosti bezodkladně Koncového uživatele a Ministerstvo písemně upozornil, včetně uvedení důsledků neposkytnutí vymezené součinnosti (tj. stavení běhu Doby zavedení Služby), neběží Doba zavedení Služby. Po odpadnutí prodlení Koncového uživatele běh Doby zavedení Služby pokračuje (tj. od skončení prodlení Koncového uživatele neběží nová Doba zavedení Služby, nýbrž pokračuje stavená dosavadní Doba zavedení Služby).

5.8. Měřicí protokol

Poskytovatel je povinen pro každou zřízenou a předávanou Službu předložit měřicí protokoly, které budou prokazovat, že Služba je zřízena v souladu s podmínkami zadávací dokumentace KIVS 2017-2021 (především v souladu s technickými parametry Služby uvedenými v tzv. Katalogovém listu Služby a v Poptávkovém listu Služby). Po vyhotovení daného měřicího protokolu, na základě provedeného měření a kontroly u konkrétní zřízené Služby, bude tento měřicí protokol zaslán v elektronické formě na určené kontaktní osoby ke kontrole a schválení. Měřicí protokol bude vždy součástí Předávacího protokolu, který tvoří Přílohu č. 5 této Smlouvy, k dané zřízené a předávané Službě.

V případě nesplnění povinnosti Poskytovatele dle tohoto odstavce Smlouvy, je Poskytovatel povinen uhradit Koncovému uživateli smluvní pokutu ve výši a za podmínek blíže určených v čl. 11.3. Smlouvy, a to za každé jednotlivé porušení uvedené povinnosti.

6. **CENTRÁLNÍ DOHLEDOVÉ MÍSTO A SERVICEDESK**

6.1. Centrální dohledové místo

Ministerstvo je oprávněno zřídit centrální dohledové místo, jehož prostřednictvím budou jakékoli incidenty a závady ve vztahu ke Službám poskytovaným dle Smlouvy Koncovým uživatelům hlášeny příslušnému Poskytovateli. Poskytovatel se zavazuje, že bude centrálnímu dohledovému místu poskytovat aktuální informace o Službách poskytovaných Poskytovatelem dle Smlouvy Koncovým uživatelům, a to v elektronické formě (formát XML) a umožní centrálnímu dohledovému místu, resp. Ministerstvu nebo Pověřujícímu zadavateli přímý přístup do systému Poskytovatele obsahujícího aktuální (*on-line*) informace o Službách poskytovaných Poskytovatelem dle Smlouvy Koncovým uživatelům. Pokud nebude sjednáno jinak, bude mít centrální dohledové místo přímý přístup do systému Poskytovatele obsahujícího aktuální (*on-line*) informace o Službách poskytovaných Poskytovatelem dle Smlouvy minimálně v rozsahu umožňujícím: (i) ověřování fakturace za Služby poskytované Poskytovatelem dle Smlouvy, (ii) ověřování informace o poskytovaných Službách danému Koncovému uživateli, a to minimálně vymezením KIVS ID, lokalizace Služby a parametricky Služby a dni zahájení Doby poskytování Služby, (iii) sledování změn Služeb poskytovaných Poskytovatelem dle Smlouvy, a to vč. údajů o doručení požadavku na změnu, stavu změny a datu provedení změny a (iv) ověřování incidentů a závad ve vztahu ke Službám poskytovaným Poskytovatelem dle Smlouvy a sledování jejich řešení (*servicedesk*). Bez ohledu na existenci centrálního dohledového místa a jeho činnost při sledování závad a incidentů bude Poskytovatel po dobu trvání Smlouvy průběžně prostřednictvím svých dohledových systémů preventivně kontrolovat a monitorovat poskytování a zajištění Služeb dle Smlouvy, a to za účelem prevence incidentů a závad a jejich případného odstranění ještě před nahlášením ze strany centrálního dohledového místa. V případě, že centrální dohledové místo nevznikne, je Poskytovatel povinen Ministerstvu a Koncovým uživatelům dálkovým přístupem do vlastního systému zpřístupnit alespoň informace uvedené v tomto článku Smlouvy. Poskytovatel je povinen zřídit přístup pro dohledový systém centrálního dohledového místa Ministerstva na CPE zařízeních Poskytovatele umístěných u Koncových uživatelů.

6.2. Povinnosti Koncového uživatele

Ministerstvo, případně Pověřující zadavatel poskytne Poskytovateli v nezbytném rozsahu (a v závislosti na charakteru incidentu či závady) rozumnou součinnost, jež je potřebná k dodržení závazků Poskytovatele ohledně dodržení Kvalitativních ukazatelů, zejména pak veškeré nezbytné informace a přístup do vlastních prostor. Koncový uživatel bude rovněž

v dostatečném předstihu Poskytovatele informovat o veškerých opatřeních na své straně, jež by mohly mít vliv na poskytování Služeb dle Smlouvy, zejména pak ve vztahu k předpokládanému rozsahu využití Služeb ze strany Koncového uživatele a softwarovým a hardwarovým aplikacím a zařízením Koncového uživatele.

6.3. Bezplatnost řešení incidentů

V případě, že bude ze strany centrálního dohledového místa nahlášen Poskytovateli incident či závada, které se nepotvrdí být incidentem či závadou, nebude centrální dohledové místo, Koncový uživatel ani Ministerstvo povinen Poskytovateli uhradit jakékoli náklady, jež Poskytovatel v souvislosti s nahlášeným incidentem či závadou vynaložil (tj. zejména náklady na analýzu a vyhodnocení incidentu či závady a veškeré ostatní aktivity s tím související).

6.4. Řešení incidentů a závad Služeb

Evidence incidentů a závad Služeb a jejich řešení a sledování se řídí dle následujících ustanovení:

- (i) Poskytovatel je bezodkladně po nabytí účinnosti Smlouvy povinen písemným vyjádřením adresovaným všem příslušným Koncovým uživatelům uvést telefonní číslo a další kontaktní údaje, na kterém bude existovat non-stop služba, která bude zaznamenávat všechny hlášené incidenty Koncových uživatelů;
- (ii) v případě, kdy Koncový uživatel zjistí závadu poskytované Služby, již se rozumí nesoulad (zhoršení) poskytovaných parametrů Služeb se sjednanými parametry Služby, bez zbytečného odkladu ji nahlásí Poskytovateli na jeho kontaktní údaje;
- (iii) Poskytovatel je povinen po nahlášení závady provést bez zbytečného odkladu analýzu závady, a pokud zjistí, že je závada na straně Poskytovatele, závadu odstranit v souladu s čl. 11.4 Smlouvy;
- (iv) v případě, že po nahlášení závady Poskytovatel zjistí, že příčina nahlášené závady spočívá v jednání Koncového uživatele nebo třetích osob, bez zbytečného odkladu po tomto zjištění jej vyzve k realizaci kroků, které závadu odstraní, jsou-li mu známy nebo měly-li by mu být známy s přihlédnutím k jeho odborným schopnostem a znalostem;
- (v) incident nebo závada Služby se považují za vyřešené okamžikem, kdy dané řešení incidentu nebo závady Služby bude vzájemně písemně odsouhlaseno Koncovým uživatelem a Poskytovatelem.

7. **KOORDINACE, INTEGRACE, MIGRACE**

7.1. Koordinace Služeb poskytovaných na základě Smlouvy

Koordinaci Služeb poskytovaných na základě Smlouvy a služeb v rámci KIVS poskytovaných na základě dalších smluv uzavřených s poskytovateli zařazenými do DNS provádí primárně každý Koncový uživatel samostatně, popř. tak činí osoba určená Koncovým uživatelem, a oznáměná Poskytovateli. Ministerstvo na základě pokynů Koncových uživatelů závazně stanoví požadavky na poskytované Služby z hlediska koordinace, integrace a migrace, a to již ve výzvě k podání nabídek na uzavření Smlouvy. Koordinace Služeb poskytovaných na základě Smlouvy je prováděna z hlediska vzájemného souladu služeb poskytovaných v rámci KIVS a dále též z hlediska vzájemného souladu těchto služeb v rámci jednotlivých komunikačních infrastruktur Koncových uživatelů. Zvláštní požadavky na Služby poskytované dle Smlouvy z hlediska jejich koordinace s jinými službami poskytovanými v rámci KIVS či v rámci komunikačních infrastruktur Koncových uživatelů budou ve vztahu ke Službám poskytovaným na základě Smlouvy vždy uvedeny ve Smlouvě.

7.2. Integrace Služeb poskytovaných na základě Smlouvy

Služby poskytované na základě Smlouvy budou integrovány do komunikačních infrastruktur Koncových uživatelů a tyto umožní, aby komunikační infrastruktury Koncových uživatelů mohly být integrovány do KIVS. Smluvní strany se zavazují vyvinout úsilí nezbytné k tomu, aby veškeré komunikační infrastruktury Koncových uživatelů byly plně integrovány do KIVS. Při shora popsaném procesu integrace komunikačních infrastruktur Koncových uživatelů do KIVS budou Smluvní strany brát ohled na stávající řešení komunikačních infrastruktur Koncových uživatelů (včetně existujících sítí) s cílem účelného využití již vynaložených prostředků (investic) na straně Koncových uživatelů (ochrana investic), na provozní potřeby Koncových uživatelů a bezpečnostní politiku komunikačních infrastruktur Koncových uživatelů. Zvláštní požadavky na Služby poskytované dle Smlouvy z hlediska jejich integrace do komunikačních infrastruktur Koncových uživatelů a z hlediska integrace komunikačních infrastruktur Koncových uživatelů do KIVS budou ve vztahu ke Službám poskytovaným na základě Smlouvy vždy uvedeny ve Smlouvě.

7.3. Migrace Služeb při změně jejich poskytovatele

Poskytovatel je povinen poskytnout, a to i po skončení poskytování Služeb Koncovému uživateli, maximální součinnost novému poskytovateli a Koncovému uživateli při migraci (převodu) Služeb na služby v rámci KIVS dle nově uzavřené smlouvy s jiným poskytovatelem tak, aby kontinuita poskytování služeb Koncovému uživateli nebyla narušena. Sdělí-li Koncový uživatel takový požadavek Poskytovateli, jsou Poskytovatel a nový poskytovatel povinni bezodkladně po uzavření příslušné smlouvy s novým poskytovatelem zpracovat návrh migrace Služeb a předat jej Koncovému uživateli. Koncový uživatel, Poskytovatel a nový poskytovatel dohodnou organizaci ukončení stávajících a zahájení poskytování nových služeb tak, aby nedocházelo k čerpání finančních prostředků ze státního rozpočtu dvakrát, a to z důvodu dvojí fakturace stávajících a nově zřízených a předaných služeb.

7.4. Migrace, změna Služeb stávajícím Poskytovatelem

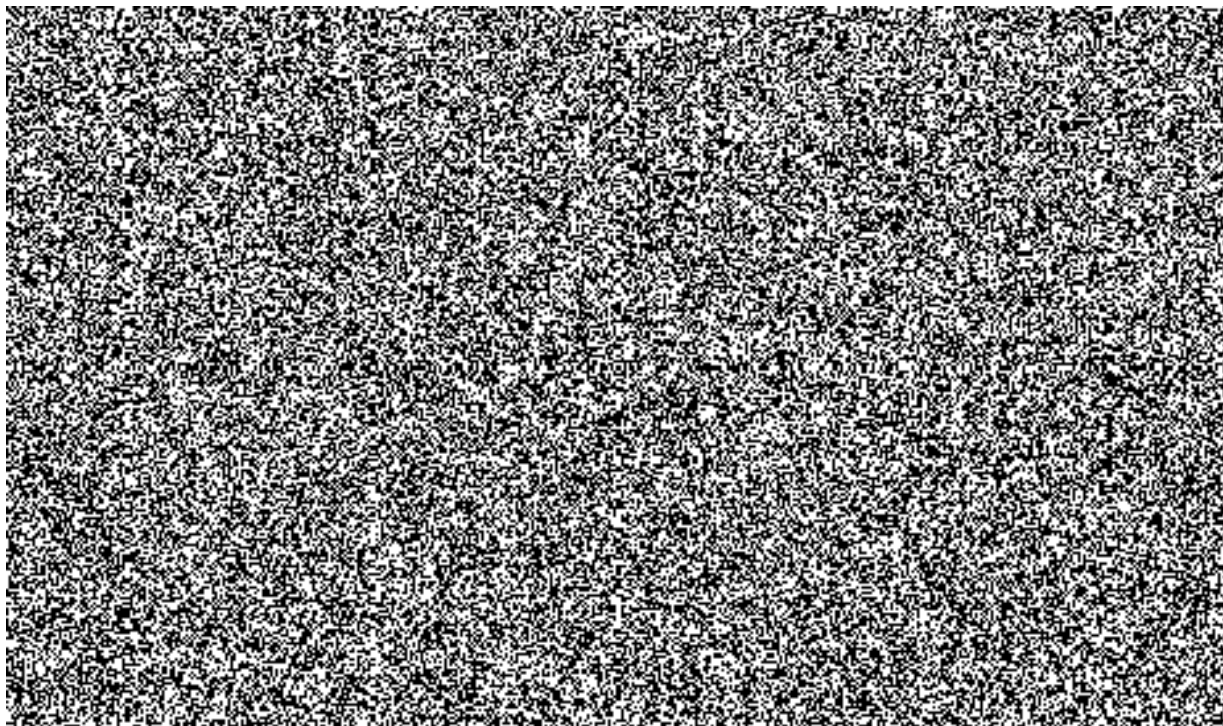
Poskytovatel zajistí, aby kontinuita služeb poskytovaných Koncovému uživateli při změně nebo migraci nebyla narušena. Sdělí-li Koncový uživatel takový požadavek Poskytovateli, je Poskytovatel povinen bezodkladně po uzavření příslušné nové smlouvy nebo při uplatnění změny zpracovat zdarma návrh migrace nebo změny Služeb a předat jej Koncovému uživateli. Koncový uživatel a Poskytovatel dohodnou organizaci ukončení stávajících a zahájení poskytování nových nebo měněných Služeb tak, aby nedocházelo k čerpání finančních prostředků ze státního rozpočtu dvakrát a to z důvodu dvojí fakturace stávajících a nově zřízených a předaných služeb.

7.5. Součinnost Poskytovatele před migrací Služeb, zápis o podmínkách migrace Služeb

Na výzvu pověřeného zástupce příslušného Koncového uživatele je Poskytovatel povinen zajistit účast svého zástupce na osobní schůzce s osobou nebo osobami pověřenými Koncovým uživatelem, za účelem dohodnutí konkrétních podmínek migrace Služeb. Zástupce Poskytovatele je povinen poskytnout součinnost při vyhotovení zápisu z uvedeného osobního jednání, který bude obsahovat závazně dohodnuté podmínky migrace Služeb, a opatřit jej svým podpisem (dále jen „Zápis“). Nezávazný vzor Zápisu je Přílohou č. 6 této Smlouvy. Výše uvedenou povinnost Poskytovatel nemá, dohodne-li se s příslušnými Koncovými uživateli, že splnění uvedené povinnosti nebude vyžadováno.

7.6. Kontaktní osoby

Níže uvedené osoby jsou kontaktními osobami za Koncové uživatele a Poskytovatele pro účely provádění migrací Služeb:



8. SPOLUPRÁCE MINISTERSTVA, POSKYTOVATELE A POVĚŘUJÍCÍCH ZADAVATELŮ

8.1. Vzájemná spolupráce

Po celou dobu trvání Smlouvy si budou Ministerstvo, Poskytovatel a Pověřující zadavatelé vzájemně poskytovat součinnost a informace, jež jsou potřebné ke splnění jejich závazků dle Smlouvy.

Poskytovatel se zavazuje poskytnout Koncovému uživateli součinnost při provádění bezpečnostních opatření a hlášení kybernetických bezpečnostních incidentů podle zákona č. 181/2014 Sb., o kybernetické bezpečnosti a o změně souvisejících zákonů (zákon o kybernetické bezpečnosti, ve znění pozdějších předpisů) a jeho prováděcích právních předpisů, resp. v návaznosti na opatření vydaná Národním bezpečnostním úřadem. Poskytovatel je tak zejména povinen zdarma k žádosti Koncového uživatele navrhnout bez zbytečného odkladu způsob implementace příslušných bezpečnostních opatření a/nebo opatření vydaných Národním bezpečnostním úřadem do poskytování Služeb a umožnit Koncovému uživateli (po dosažení dohody o plnění a příslušné ceně) navýšit bezpečnostní parametry Služeb způsobem dle čl. 4 Smlouvy nebo provést jiná související plnění; tím není dotčeno provedení bezpečnostních opatření a/nebo opatření vydaných Národním bezpečnostním úřadem ze strany Poskytovatele v případech, kdy je osobou povinnou ve smyslu výše uvedených právních předpisů.

8.2. Možnost poddodávek

Poskytovatel je oprávněn, pokud nebude dohodnuto jinak, k poskytování Služeb a plnění svých dalších závazků dle Smlouvy, používat jako poddodavatele třetí osoby. Koncový uživatel může v návaznosti na dohodnutou bezpečnostní politiku nebo z jiného důležitého důvodu stanovit závazná omezení týkající se používání poddodavatelů ze strany Poskytovatele, zejména pak ve vztahu k přístupu do prostor nebo informačních systémů Koncového uživatele. V případě

použití poddodavatele není jakkoli dotčena odpovědnost Poskytovatele za případné nesplnění či vadné plnění příslušných závazků.

I v případě, že Poskytovatel použije k poskytování Služeb a plnění svých závazků dle Smlouvy poddodavatele, jakákoli oznámení, žádosti či jiné sdělení činí vůči Koncovému uživateli a Ministerstvu Poskytovatel.

8.3. Využití poskytovaných Služeb

Smluvní strany se dohodly a souhlasí, že Služby poskytované ze strany Poskytovatele na základě Smlouvy budou určeny k využití v rámci zákonem stanovené činnosti příslušných Koncových uživatelů, zejména pak k výkonu a zajištění výkonu veřejné správy a dalších činností, jež s výkonem veřejné správy souvisí. Jednotliví Koncoví uživatelé v přiměřeném rozsahu zajistí, aby takových Služeb nebylo zneužíváno k jiným účelům, než ke kterým mají být ve smyslu předchozí věty ze strany Poskytovatele poskytovány.

8.4. Řídící výbor

Komplexní hodnocení Smlouvy provádí na nejvyšší úrovni Řídící výbor (složený z nejméně jednoho zástupce Ministerstva, jednoho zástupce Poskytovatele a jednoho zástupce příslušného Pověřujícího zadavatele), jenž bude svoláván ze strany Ministerstva dle aktuální potřeby, obvykle jednou za kalendářní čtvrtletí. Ministerstvo, Poskytovatel a příslušný Pověřující zadavatel si bez zbytečného odkladu písemně oznámí totožnost a kontaktní údaje (např. telefonní číslo, faxové číslo, emailovou adresu a poštovní adresu) svých zástupců v řídicím výboru. Jakékoliv oznámení vztahující se k jednání řídicího výboru, popř. k osobám zástupců v řídicím výboru, bude učiněno v souladu se Smlouvou. Jakékoliv závěry takového hodnocení budou ze strany Ministerstva zpracovány v písemné podobě a předloženy Poskytovateli a dotčeným Pověřujícím zadavatelům s tím, že jim bude v každém případě poskytnuta přiměřená doba na vyjádření k příslušnému hodnocení. V návaznosti na vyjádření Poskytovatele a dotčených Pověřujících zadavatelů vydá Řídící výbor případná doporučení pro řešení problémů.

8.5. Kontaktní osoby

Vzájemný styk mezi Poskytovatelem a Koncovými uživateli dle Smlouvy bude na pracovní úrovni probíhat prostřednictvím Kontaktních osob, jejichž totožnost a kontaktní údaje (např. telefonní číslo, faxové číslo, emailovou adresu a poštovní adresu) si Poskytovatel a Koncový uživatel vzájemně bez zbytečného odkladu písemně oznámí (totéž platí i pro jakékoli změny Kontaktních osob, popř. jejich kontaktních údajů).

8.6. Interní předpisy Koncových uživatelů

Poskytovatel se zavazuje při poskytování Služeb dle Smlouvy postupovat s odbornou péčí a dodržovat též existující interní předpisy příslušného Koncového uživatele (např. bezpečnostního, technického a provozního charakteru), které mají vliv na poskytování Služeb dle Smlouvy a s nimiž bude Poskytovatel ze strany jednotlivých Koncových uživatelů seznámen.

9. **DŮVĚRNOST INFORMACÍ A OCHRANA DUŠEVNÍHO VLASTNICTVÍ**

9.1. Veřejnost Smlouvy

Smluvní strany prohlašují, že žádné ustanovení Smlouvy nepodléhá obchodnímu tajemství ani není jinak chráněné právními předpisy z hlediska důvěrnosti. Znění Smlouvy lze v plném rozsahu zveřejnit.

9.2. Ochrana duševního vlastnictví

V případě, že výsledkem Služeb poskytovaných Poskytovatelem dle Smlouvy bude jakýkoliv nehmotný statek, jenž nevznikl (plně či částečně) v důsledku duševní tvůrčí činnosti Ministerstva, Pověřujícího zadavatele či třetí osoby a jenž je předmětem jakýchkoliv práv duševního vlastnictví (zejména autorského práva), pak si Poskytovatel v maximálním povoleném rozsahu stanoveném platnými právními předpisy ponechá taková práva a Ministerstvu a Pověřujícímu zadavateli udělí pouze nepřevoditelnou, nevýhradní a na dobu trvání Smlouvy omezenou licenci užívat daný nehmotný statek k účelu, k němuž byl Poskytovatelem ve prospěch Ministerstva či Pověřujícího zadavatele v předmětné souvislosti vytvořen (taková licence však bude vždy umožňovat využití licencovaného duševního vlastnictví v rámci KIVS, a to po dobu trvání Smlouvy). Má se za to, že odměna za takovou licenci je již zahrnuta v ceně za Služby poskytované ze strany Poskytovatele na základě Smlouvy (nedojde k navýšení ceny za Služby o částku odpovídající odměně za licenci). Pokud se však bude Ministerstvo či Pověřující zadavatel v souvislosti s poskytováním Služeb dle Smlouvy podílet na vytvoření jakéhokoliv nehmotného statku, jenž je předmětem jakýchkoliv práv duševního vlastnictví (zejména autorského práva), budou se práva a povinnosti vyvstávající v souvislosti řídit platnými právními předpisy.

10. **PROHLÁŠENÍ POSKYTOVATELE**

10.1. Prohlášení Poskytovatele

Poskytovatel bere na vědomí, že Ministerstvo a Pověřující zadavatelé při uzavírání Smlouvy berou mimo jiné v úvahu rozsah a pravdivost níže uvedených prohlášení Poskytovatele. Poskytovatel tímto prohlašuje, že ke dni uzavření Smlouvy:

- (i) Poskytovatel je společností řádně založenou a platně existující podle právních předpisů České republiky;
- (ii) Poskytovatel má nezbytná schválení jednotlivých orgánů Poskytovatele, popř. jiných subjektů, a je způsobilý k uzavření Smlouvy a k realizaci plnění zamýšleného Smlouvou, a to za podmínek dle Smlouvy, a že osoby podepisující Smlouvu jménem nebo za Poskytovatele jsou k tomuto řádně oprávněny;
- (iii) Poskytovatel splňuje kvalifikační předpoklady a ostatní podmínky stanovené v zadávací dokumentaci v Zadávacím řízení;
- (iv) Poskytovatel není v platební neschopnosti a podle nejlepšího vědomí Poskytovatele neprobíhají žádná řízení týkající se likvidace, úpadku, exekuce, prodeje podniku Poskytovatele nebo jeho části nebo jiná řízení ve smyslu zákona č. 182/2006 Sb., o úpadku a způsobech jeho řešení, ve znění pozdějších předpisů (dále jen „**insolvenční zákon**“), včetně smírčího řízení, insolvenčního řízení nebo ujednání s věřiteli ve vztahu k likvidaci, exekuci, prodeji podniku nebo části podniku nebo jiné řízení o úpadku ve vztahu k Poskytovateli. Podle nejlepšího vědomí Poskytovatele nebyly podniknuty žádné kroky k vynucení jakéhokoliv zajištění majetku Poskytovatele a nedošlo k žádné události, která by zakládala právo takové zajištění vynucovat; výrazem „nejlepší vědomí Poskytovatele“ se ve Smlouvě rozumí informace, které management a odpovědní pracovníci Poskytovatele mají nebo by měli mít či znát při postupu s péčí řádného hospodáře;
- (v) Poskytovatel je na základě veškerých nezbytných úkonů, které učinil řádně a platně, oprávněn k tomu, aby uzavřel a plnil Smlouvu po celou dobu její účinnosti, a pokud Smlouva výslovně nestanoví jinak, nebude za tímto účelem nutný žádný souhlas,

zproštění, schválení, licence, jmenování ani oprávnění či jakékoli prohlášení, oznámení o učinění podání jakékoli osobě nebo instituci, a nezakládá se tím ani nebude založeno žádné porušení ujednání či dohody, rozsudků, rozhodčích nálezů a právních předpisů, kde je Poskytovatel jednou ze stran nebo jimiž je vázán Poskytovatel či jakákoliv část jeho majetku;

- (vi) Smlouva představuje platný a právně závazný závazek Poskytovatele, který je vůči Poskytovateli vynutitelný v souladu s podmínkami Smlouvy;
- (vii) dle nejlepšího vědomí Poskytovatele udržuje Poskytovatel v platnosti ve všech zásadních ohledech licence, souhlasy, povolení a další oprávnění požadovaná právními předpisy platnými pro poskytování Služeb dle Smlouvy a nehrozí, že by platnost takové licence, souhlasu, povolení a oprávnění byla ukončena.

10.2. Nepravdivost prohlášení Poskytovatele

V případě, že se jakékoli prohlášení Poskytovatele dle Smlouvy ukáže jako nepravdivé, má se za to, že Poskytovatel v takovém případě porušil Smlouvu podstatným způsobem, přičemž Poskytovatel dále nahradí Pověřujícímu zadavateli a/nebo Ministerstvu veškerou škodu nebo újmu, která Pověřujícímu zadavateli a/nebo Ministerstvu vznikne v důsledku takového stavu.

10.3. Závazek na zajištění pravdivosti a platnosti prohlášení Poskytovatele

Poskytovatel se zavazuje vyvinout dostatečné úsilí pro to, aby prohlášení Poskytovatele dle Smlouvy zůstala pravdivá a v platnosti po celou dobu účinnosti Smlouvy. Každý Pověřující zadavatel nebo Ministerstvo jsou oprávněni skutečnosti uvedené v čl. 10.1 Smlouvy nezávisle ověřit nebo požádat Poskytovatele, aby zdarma poskytl Pověřujícímu zadavateli nebo Ministerstvu doklad potvrzující tvrzené skutečnosti.

11. **SMLUVNÍ POKUTY, SLEVA Z CENY A NÁHRADA ŠKODY**

11.1. Smluvní pokuta pro nedodržení Doby zavedení Služby

Pokud Poskytovatel ve vztahu ke Službě poskytované dle Smlouvy Koncovému uživateli nesplní Kvalitativní ukazatel „Doba zavedení Služby“ tak, jak je tento vymezen v čl. 5.5. Smlouvy, a dostane se tak do prodlení se zavedením Služby, je Poskytovatel povinen uhradit Koncovému uživateli smluvní pokutu, jejíž výše bude vypočtena podle následující tabulky:

Tabulka č. 1

5% z měsíční ceny dané Služby	při prodlení do 3 pracovních dnů včetně
10% z měsíční ceny dané Služby	při prodlení 4-10 pracovních dnů včetně
20% z měsíční ceny dané Služby	při prodlení 11-28 pracovních dnů včetně
1% z měsíční ceny dané Služby, počítáno od prvního dne prodlení, a to za každý pracovní den prodlení	při prodlení 29 a více pracovních dnů

Pro účely výpočtu smluvní pokuty dle výše uvedené tabulky se jednotlivé sazby smluvní pokuty, stanovené v jednotlivých řádcích tabulky, nesčítají. V případě nedodržení Kvalitativního ukazatele „Doba zavedení Služby“ u jednotlivé Služby se vždy použije jen jedna ze stanovených sazeb smluvní pokuty.

11.2. Smluvní pokuta pro nedodržení dostupnosti

Pokud Poskytovatel ve vztahu k Službě poskytované dle Smlouvy Koncovému uživateli nesplní Kvalitativní ukazatel „dostupnost“ tak, jak je tento vymezen v příslušném Poptávkovém listu, je Poskytovatel povinen uhradit Koncovému uživateli smluvní pokutu, jejíž výše je uvedena níže, a to i opakovaně za každé rozhodné období, v němž nedosáhl definované hodnoty. Dostupnost pro jednotlivé Služby je měřena na předávacím rozhraní Služby a bude vypočtena podle následujícího vzorce:

$$(M - N)/M) \times 100$$

kde:

M – je měsíční období poskytování Služby (kalkulováno jako 30 dnů = 720 hodin)

N – je celková doba nedostupnosti Služby v uvedeném období M měřená v hodinách.

Stanovení výše smluvní pokuty:

1. 1% z měsíční ceny dané Služby při poklesu SLA nejméně o 0,1% a méně než 0,2%
2. 5% z měsíční ceny dané Služby při poklesu SLA nejméně o 0,2% a méně než 0,5%
3. 20% z měsíční ceny dané Služby při poklesu SLA nejméně o 0,5% a méně než 0,7%
4. 35% z měsíční ceny dané Služby při poklesu SLA nejméně o 0,7% a méně než 1%
5. 60% z měsíční ceny dané Služby při poklesu SLA nejméně o 1% a méně než 1,5%
6. 80% z měsíční ceny dané Služby při poklesu SLA nejméně o 1,5% a méně než 2%
7. 100% z měsíční ceny dané Služby při poklesu SLA nejméně o 2% a více.

Při určení celkové doby nedostupnosti Služby nebudou brány v úvahu pro Poskytovatele nepříznivé hodnoty uvedené v čl. 5.1. Smlouvy.

11.3. Další smluvní pokuty stanovené v případě porušení jiných povinností stanovených v této Smlouvě

- (i) V případě nesplnění povinnosti stanovené v čl. 5.2. této Smlouvy je Poskytovatel povinen Koncovému uživateli uhradit smluvní pokutu ve výši 500,- Kč za každé jednotlivé porušení takové povinnosti.
- (ii) V případě nesplnění povinnosti stanovené v čl. 5.3. této Smlouvy je Poskytovatel povinen Koncovému uživateli uhradit smluvní pokutu ve výši 500,- Kč za každé jednotlivé porušení takové povinnosti.
- (iii) V případě nesplnění povinnosti stanovené v čl. 5.8. této Smlouvy je Poskytovatel povinen Koncovému uživateli uhradit smluvní pokutu ve výši 500,- Kč za každé jednotlivé porušení takové povinnosti.

11.4. Odstranění závady Služby

Poskytovatel je povinen odstranit závadu Služby, pro niž jsou v Poptávkovém listu stanovena SLA, ve lhůtách stanovených SLA dané Služby, a závadu Služby, pro niž není v Poptávkovém listu uvedeno SLA, do sedmi (7) kalendářních dnů od nahlášení závady, nedohodnou-li se Koncový uživatel a Poskytovatel jinak. Pokud Poskytovatel ve lhůtách pro odstranění vady příslušnou závadu Služby neodstraní, ztrácí nárok na zaplacení poměrné části měsíčního

poplatku (ceny) za tuto Službu, odpovídající ceně Služby za dobu, po niž byla překročena lhůta pro odstranění závady Služby.

11.5. Sleva z ceny Služby

Nesdělí-li Koncový uživatel Poskytovateli jinak, závazek Poskytovatele zaplatit smluvní pokutu zanikne (v rozsahu a v okamžiku), poskytne-li Poskytovatel slevu z ceny Služby příslušnému Koncovému uživateli ve výši smluvní pokuty, a to pro období, k němuž se smluvní pokuta vztahuje, nebo pro období budoucí.

11.6. Společná ustanovení o smluvních pokutách

Koncový uživatel uplatní smluvní pokutu u Poskytovatele písemnou výzvou k uhrazení smluvní pokuty.

Smluvní pokuta je splatná ve lhůtě šedesáti (60) dnů ode dne, kdy Poskytovateli byla doručena písemná výzva Koncového uživatele. Poskytovatel uhradí smluvní pokutu bezhotovostním převodem na bankovní účet uvedený v písemné výzvě Koncového uživatele.

Zánik primárního závazku Poskytovatele jeho pozdním splněním neznamena zánik nebo omezení nároku Koncového uživatele na smluvní pokutu za prodlení Poskytovatele. Smluvní pokuty nejsou závislé na zavinění ani na tom, zda a v jaké výši vznikne druhé straně škoda. Uplatněním nebo zaplacením smluvní pokuty dle Smlouvy není dotčeno právo Koncového uživatele na náhradu škody ze stejného důvodu, a to v části přesahující uplatněnou nebo zaplacenou smluvní pokutu.

11.7. Náhrada škody

Při porušení své povinnosti k součinnosti je Poskytovatel odpovědný za škodu takto Pověřujícímu zadavateli a/nebo Ministerstvu způsobenou.

12. ÚČINNOST SMLOUVY, DOBA POSKYTOVÁNÍ SLUŽBY, ZÁNİK SMLOUVY

12.1. Doba poskytování Služby

Služby dle Smlouvy jsou poskytovány po dobu 24 měsíců.

Doba poskytování Služby počíná běžet od okamžiku, kdy Poskytovatel zahájil řádné poskytování Služby Koncovému uživateli a Koncový uživatel je schopen a oprávněn Službu v plném rozsahu odebírat, nejpozději však okamžikem uplynutí Doby zavedení Služby.

V případě, že uplyne Doba zavedení Služby, aniž Poskytovatel zahájí řádné poskytování Služby Koncovému uživateli a aniž je Koncový uživatel schopen a oprávněn Službu v plném rozsahu odebírat, Poskytovatel není oprávněn požadovat uhrazení ceny za tuto Službu a Koncový uživatel je oprávněn požadovat po Poskytovateli uhrazení smluvní pokuty, jejíž výše se určí dle pravidel uvedených v čl. 11.1. Smlouvy, a to až do okamžiku zahájení řádného poskytování Služby.

12.2. Účinnost Smlouvy

Smlouva se stává účinnou dnem jejího uveřejnění prostřednictvím registru smluv ve smyslu § 6 a 7 zákona č. 340/2015 Sb., o zvláštních podmínkách účinnosti některých smluv, uveřejňování těchto smluv a o registru smluv (zákon o registru smluv), ve znění pozdějších předpisů.

12.3. Uveřejnění Smlouvy v registru smluv

Ministerstvo je povinno bez zbytečného odkladu, nejpozději do třiceti (30) dnů od uzavření Smlouvy, zaslat Smlouvu správci registru smluv k uveřejnění prostřednictvím registru smluv. Pokud Ministerstvo v této lhůtě Smlouvu správci registru smluv nezašle, je povinen Smlouvu bez zbytečného odkladu zaslat správci registru smluv k uveřejnění Poskytovatel.

Smlouva bude v registru smluv uveřejněna pod číslem jednacím Ministerstva uvedeným v záhlaví této Smlouvy.

12.4. Zánik Smlouvy před uplynutím doby jejího trvání

Před sjednaným ukončením účinnosti Smlouvy lze Smlouvu ukončit:

- (i) na základě písemné dohody Smluvních stran,
- (ii) výpovědí ze strany Koncového uživatele s výpovědní dobou do konce měsíce, v němž byla výpověď Poskytovateli doručena, v případě, že Poskytovatel poruší Smlouvu podstatným způsobem (čl. 12.5 Smlouvy),
- (iii) výpovědí ze strany Koncového uživatele s výpovědní dobou do konce měsíce, v němž byla výpověď Poskytovateli doručena, v případě, že Koncový uživatel využije své právo vypovědět Smlouvu z důvodu dle čl. 12.6. nebo dle čl. 12.7 Smlouvy, nebo
- (iv) výpovědí ze strany Koncového uživatele s výpovědní dobou do konce měsíce následujícího po měsíci, v němž byla výpověď Poskytovateli doručena, a to v rozsahu celé Smlouvy nebo jen zčásti, v případě, že:
 - a) Poskytovatel poruší svou povinnost poskytnout součinnost dle čl. 8.1. Smlouvy; nebo
 - b) nedošlo k dohodě o ceně či jiných parametrech plnění k provedení bezpečnostních opatření a/nebo opatření vydaných Národním bezpečnostním úřadem dle čl. 8.1. Smlouvy; nebo
 - c) provedení bezpečnostních opatření a/nebo opatření vydaných Národním bezpečnostním úřadem dle čl. 8.1. Smlouvy není realizovatelné za podmínek Smlouvy; nebo
 - d) došlo k organizačním změnám ve struktuře Koncového uživatele v rozsahu, který neumožňuje uplatnění Organizačních vyhrazených změn Koncovým uživatelem dle Smlouvy a který má za následek, že odpadl důvod odebrání Služeb tímto Koncovým uživatelem.

12.5. Podstatné porušení Smlouvy

Smluvní strany se dohodly a souhlasí, že pro účely Smlouvy je porušení podstatné zejména, jestliže

- a) Poskytovatel nezačne řádné poskytování Služby v Době zavedení Služby,
- b) Poskytovatel neposkytne maximální součinnost novému poskytovateli a Koncovému uživateli při migraci (převodu) Služeb na služby v rámci KIVS dle nově uzavřené smlouvy s jiným poskytovatelem tak, aby kontinuita poskytování Služeb Koncovému uživateli nebyla narušena (čl. 7.3. Smlouvy),
- c) Poskytovatel nezajistí, aby kontinuita Služeb poskytovaných Koncovému uživateli při změně nebo migraci nebyla narušena (čl. 7.4. Smlouvy),
- d) Smluvní strana porušující Smlouvu věděla v době uzavření Smlouvy nebo v této době bylo rozumné předvídat s přihlédnutím k účelu Smlouvy, že jiná Smluvní strana nebude mít zájem na plnění povinností při takovém porušení Smlouvy;

uvedené se týká i případů poskytnutí vadného plnění a plnění, které je v rozporu se zadávací dokumentací KIVS 2017-2021,

e) je tak dále stanoveno ve Smlouvě.

12.6. Výpověď Smlouvy pro nevýhodnost

Pokud jiný poskytovatel veřejných služeb elektronických komunikací než Poskytovatel:

- (i) bude nabízet ve svém veřejném a závazném ceníku služeb a reálně poskytovat služby rovnocenné (co do kvality, obsahu, rozsahu, technického řešení a smluvních podmínek) se Službami poskytovanými dle Smlouvy, za podmínek výhodnějších pro Koncového uživatele, než jaké jsou uvedeny ve Smlouvě, a
- (ii) bude objektivně důvodné předpokládat, že takový poskytovatel splňuje nebo je schopen splnit podmínky pro podání nabídky pro danou Službu, uvedené pro zařazení do DNS, v němž byla Veřejná zakázka zadávána, a ve výzvě pro podání nabídek na Veřejnou zakázku;

zavazuje se Poskytovatel do patnácti (15) kalendářních dnů od písemného upozornění Ministerstva a/nebo Koncového uživatele na tuto skutečnost, které bude obsahovat zejména popis a cenu příslušných služeb jiného poskytovatele, zahájit s Ministerstvem a Koncovým uživatelem jednání o možnosti úprav podmínek pro poskytování Služeb dle Smlouvy výhodnějších pro příslušného Koncového uživatele.

Pokud Poskytovatel, po předchozím projednání příslušného upozornění Ministerstva a/nebo Koncového uživatele, písemně neakceptuje do patnácti (15) kalendářních dnů od doručení upozornění Ministerstva a/nebo Koncového uživatele, nedohodnou-li se Koncový uživatel a Poskytovatel jinak, návrh Ministerstva a/nebo Koncového uživatele upravit podmínky pro poskytování Služeb dle Smlouvy tak, aby svojí výhodností pro Koncového uživatele odpovídaly podmínkám jejich poskytování jiného poskytovatele veřejných telekomunikačních služeb ve smyslu tohoto článku Smlouvy, je Koncový uživatel oprávněn Smlouvu kdykoli poté vypovědět s výpovědní dobou ke konci měsíce, v němž byla výpověď doručena.

12.7. Výpověď Smlouvy ve zvláštním případě

Pokud bude Poskytovatel závazně nabízet a reálně poskytovat služby rovnocenné (co do kvality, obsahu, rozsahu, technického řešení a smluvních podmínek) se Službami poskytovanými dle Smlouvy, za cenu výhodnější, než jaká je uvedena ve Smlouvě (dále jen „**Výhodnější cena**“), a uzavření smlouvy za Výhodnější cenu je pro potenciální uživatele služby *de facto* nárokové, zavazuje se Poskytovatel do patnácti (15) kalendářních dnů od písemného upozornění Ministerstva a/nebo Koncového uživatele na tuto skutečnost, které bude obsahovat zejména popis a cenu příslušných služeb, zahájit s Ministerstvem a Koncovým uživatelem jednání o možnosti úprav podmínek pro poskytování Služeb dle Smlouvy výhodnějších pro příslušného Koncového uživatele.

Pokud Poskytovatel, po předchozím projednání příslušného upozornění Ministerstva a/nebo Koncového uživatele, písemně neakceptuje do patnácti (15) kalendářních dnů od doručení upozornění Ministerstva a/nebo Koncového uživatele, nedohodnou-li se Koncový uživatel a Poskytovatel jinak, návrh Ministerstva a/nebo Koncového uživatele upravit podmínky pro poskytování Služeb dle Smlouvy tak, aby svojí výhodností pro Koncového uživatele odpovídaly podmínkám jejich poskytování Poskytovatelem v jiném případě, je Koncový uživatel oprávněn (i) Smlouvu kdykoli poté vypovědět s výpovědní dobou ke konci měsíce, v němž byla výpověď doručena, nebo (ii) uplatnit svůj nárok příslušným způsobem a od měsíce následujícího hradit cenu za příslušné Služby pouze ve výši odpovídající Výhodnější ceně.

12.8. Účinky výpovědi Smlouvy

Výpovědí Smlouvy ze strany konkrétního Koncového uživatele zanikají závazky ze Smlouvy pouze ve vztahu k tomuto Koncovému uživateli, výpověď Smlouvy ze strany tohoto Koncového uživatele nezpůsobuje zánik Smlouvy mezi Poskytovatelem a ostatními Koncovými uživateli; stejné účinky nastávají v případě ukončení Smlouvy na základě písemné dohody mezi konkrétním Koncovým uživatelem a Poskytovatelem dle čl. 12.4. odst. (i) Smlouvy.

13. ZÁVĚREČNÁ USTANOVENÍ

13.1. Zastoupení Ministerstva

Poskytovatel bere na vědomí, že Ministerstvo je oprávněno dle svého uvážení pověřit třetí osobu (dále jen „**Administrátor**“), aby jménem a na účet Ministerstva vykonával činnosti v souladu s § 43 ZZVZ ve vztahu k Zadávacímu řízení, s výjimkou úkonů uvedených v § 43 odst. 2 ZZVZ, tj. aby Administrátor zejména:

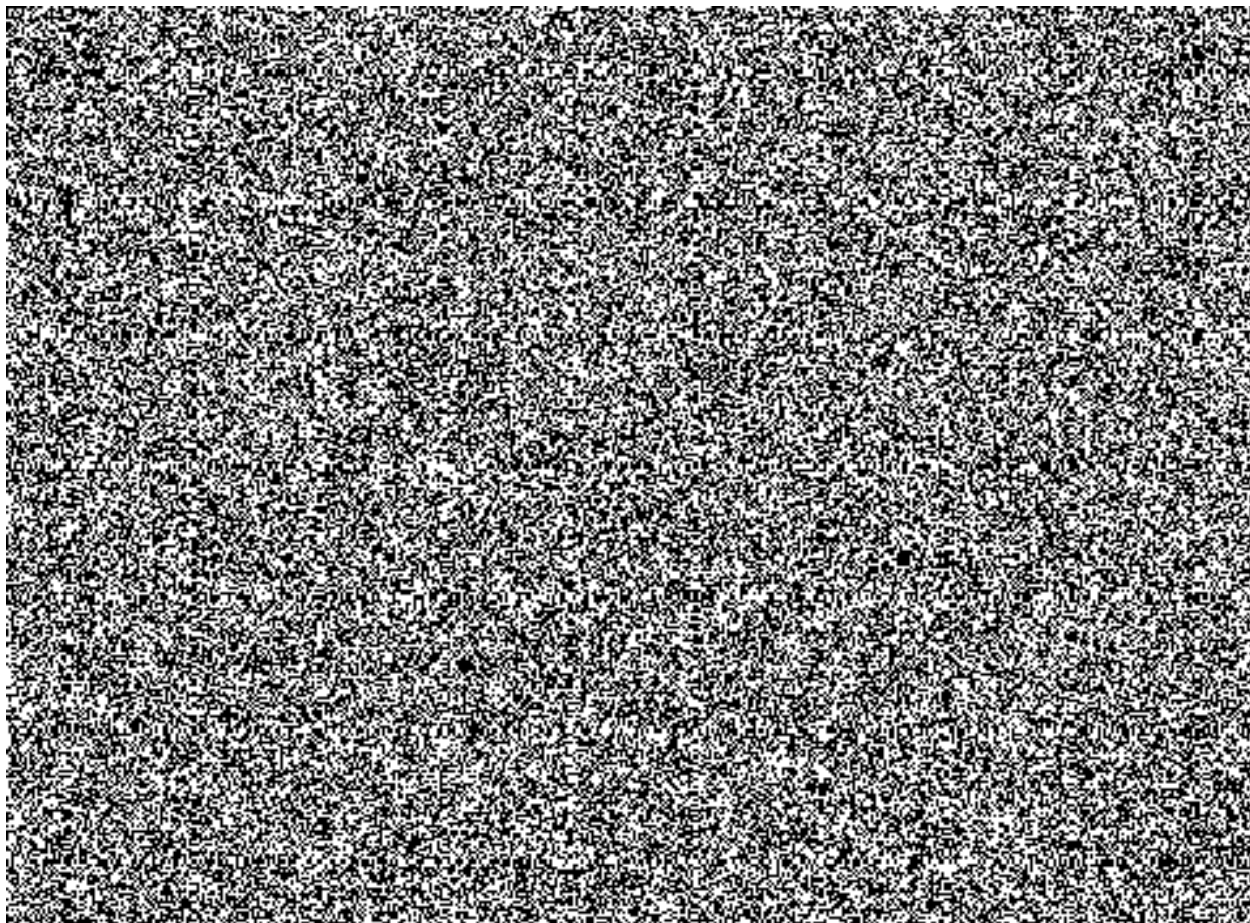
- (i) zajistil veškeré úkony, jež má Ministerstvo provést ve smyslu příslušných ustanovení ZZVZ ve vztahu k Zadávacímu řízení; a
- (ii) vedl komunikaci s Poskytovatelem zejména za účelem (i) zjištění požadavků na pořízení datových a hlasových služeb KIVS, (ii) získání verifikace požadavků Pověřujících zadavatelů a (iii) zajištění podpisu Smlouvy ze strany Pověřujících zadavatelů.

13.2. Interpretace

Odkazy na odstavce a články objevující se v textu Smlouvy (včetně jejích Příloh) jsou odkazy na odstavce a články Smlouvy, není-li uvedeno něco jiného. Definice uvedené v textu Smlouvy (včetně jejích Příloh) se použijí obdobně pro jednotná i množná čísla definovaných pojmů. Je-li ve Smlouvě užíván výraz „včetně“ nebo „zejména“, položka nebo položky za takovým výrazem následující představují demonstrativní a nikoliv taxativní výčet položek daného druhu. Nadpisy článků jsou do Smlouvy vloženy výlučně z důvodu usnadnění orientace v jejím textu a tyto nemohou ovlivnit význam a smysl smluvních ujednání obsažených ve Smlouvě.

13.3. Doručování

Jakékoli oznámení, žádost či jiné sdělení, jež má být učiněno či dáno Smluvní straně dle Smlouvy, bude učiněno či dáno písemně; uvedené se nevztahuje na oznámení, žádost či jiné sdělení činěné v souvislosti s prováděním migrací Služeb dle čl. 7 Smlouvy. Neoznámí-li Smluvní strana příslušnou změnu kontaktního údaje a je-li takový způsob z povahy komunikačního prostředku možný, doručuje Smluvní strana na následující kontaktní místa:



Jakékoliv oznámení podle Smlouvy bude považováno za doručené:

- (i) dnem, o němž tak stanoví zákon č. 300/2008 Sb., o elektronických úkonech a autorizované konverzi dokumentů, ve znění pozdějších předpisů (dále jen „ZDS“), je-li oznámení zasíláno prostřednictvím datové zprávy do datové schránky ve smyslu ZDS; nebo
- (ii) dnem fyzického předání oznámení, je-li oznámení zasíláno prostřednictvím kurýra nebo doručováno osobně; nebo
- (iii) dnem registrovaného doručení, je-li oznámení zasíláno doporučenou poštou; nebo
- (iv) dnem doručení potvrzeným oznámením o doručení v čitelné a úplné podobě v případech, kdy oznámení bylo doručováno faxem.

Výše uvedené adresy a telekomunikační spojení mohou být měněna jednostranným písemným oznámením doručeným příslušnou Smluvní stranou ostatním Smluvním stranám s tím, že takováto změna se stane účinnou doručením takového oznámení. Smluvní strany se dohodly, že Ministerstvu či Pověřujícímu zadavateli může být jakékoli oznámení, žádost či jiné sdělení dle Smlouvy doručeno vedle doručení do datové schránky též elektronickou poštou. Takové oznámení, žádost či jiné sdělení bude považováno za řádně doručené pouze, pokud (i) bude opatřeno uznávaným elektronickým podpisem a (ii) bude doručeno do elektronické podatelny Ministerstva či Pověřujícího zadavatele.

13.4. Účinnost právních jednání dle Smlouvy

Spojuje-li tato Smlouva s právním jednáním Smluvní strany (nebo s jeho doručením) vznik, změnu nebo zánik práva za předpokladu současného provedení takového právního jednání

(nebo jeho doručení) rovněž jiné Smluvní strany, vznikne právo teprve provedením takového právního jednání posledním účastníkem (doručením posledního účastníkovi).

13.5. Doplnění a změny Smlouvy

Pokud není ve Smlouvě výslovně stanoveno něco jiného, může být Smlouva (včetně jejích Příloh) doplňována nebo měněna pouze ve formě písemných dodatků podepsaných všemi dotčenými Smluvními stranami. Přípravu a koordinaci písemného dodatku zajišťuje Ministerstvo. Jakákoliv Smluvní strana bude oprávněna iniciovat jednání směřující k doplnění či změně Smlouvy prostřednictvím písemného oznámení zaslaného ostatním dotčeným Smluvním stranám, načež Smluvní strany provedou veškeré potřebné analýzy a v dobré víře povedou jednání o předmětné záležitosti v souladu se ZZVZ.

13.6. Zákaz postoupení ze strany Poskytovatele

Smluvní strany se tímto dohodly, že Poskytovatel není bez předchozího výslovného písemného souhlasu Koncového uživatele oprávněn postoupit či převést jakákoliv svá práva či povinnosti vyplývající ze Smlouvy na jakoukoliv třetí osobu.

13.7. Závaznost pro právní nástupce Smluvních stran

Smluvní strany se dohodly a souhlasí s tím, aby veškerá práva a povinnosti Smluvních stran zavazovala rovněž jejich právní nástupce. V případě, že bude Pověřující zadavatel nebo Ministerstvo způsobem stanoveným právními předpisy zrušeno, práva a povinnosti vyplývající ze Smlouvy přejdou na ten subjekt, kterému budou zákonem svěřeny kompetence Pověřujícího zadavatele nebo Ministerstva vyplývající mu z právních předpisů.

13.8. Oddělitelnost

Je-li nebo stane-li se některé ustanovení Smlouvy neplatným, nevymahatelným nebo neúčinným, nedotýká se tato neplatnost, nevymahatelnost či neúčinnost ostatních ustanovení Smlouvy. Smluvní strany se zavazují nahradit do třiceti (30) pracovních dnů od doručení výzvy jedné ze Smluvních stran ostatním Smluvním stranám neplatné, nevymahatelné nebo neúčinné ustanovení ustanovením platným, vymahatelným a účinným se stejným nebo obdobným obchodním a právním smyslem, případně uzavřít novou smlouvu.

13.9. Stejnopisy

Smlouva je vyhotovena v pěti (5) stejnopisech, z nichž každý bude považován za prvopis. Pověřující zadavatel obdrží jeden (1) stejnopis, Ministerstvo obdrží tři (3) stejnopisy a Poskytovatel obdrží jeden (1) stejnopis Smlouvy. Účinné znění Smlouvy (včetně všech jejích případných dodatků) bude Poskytovateli a jednotlivým Pověřujícím zadavatelům zpřístupněno k nahlédnutí, případně ke zhotovení kopií u Ministerstva a současně zpřístupněno Ministerstvem na jeho www stránkách vždy nejpozději do třiceti (30) dnů.

13.10. Finanční kontrola

Každý Poskytovatel bere na vědomí a souhlasí s tím, aby subjekty oprávněné dle zákona č. 320/2001 Sb., o finanční kontrole ve veřejné správě a o změně některých zákonů (zákon o finanční kontrole), ve znění pozdějších předpisů, provedly finanční kontrolu závazkového vztahu vyplývajícího ze Smlouvy s tím, že se každý Poskytovatel podrobí této kontrole, a bude působit jako osoba povinná ve smyslu § 2 písm. e) citovaného zákona.

13.11. Přílohy

Nedílnou součástí Smlouvy jsou tyto její přílohy dle následujícího seznamu:

Příloha č. 1 – Poptávkový list P1_Poptavkovy_list_7013-HLAS_HTS_60193336

- Příloha č. 2** – Aktuální Katalogový list Služby
- Příloha č. 3** – Seznam zkratk a definic
- Příloha č. 4** – Obchodní podmínky
- Příloha č. 5** – Vzor Předávacího protokolu
- Příloha č. 6** – Vzor zápisu z jednání s Poskytovatelem
- Příloha č. 7** – Pověření k uzavření Smlouvy

13.12. Jazyk

Smlouva je vyhotovena v českém jazyce a tato verze bude rozhodující bez ohledu na jakýkoli její překlad, který může být pro jakýkoli účel pořízen.

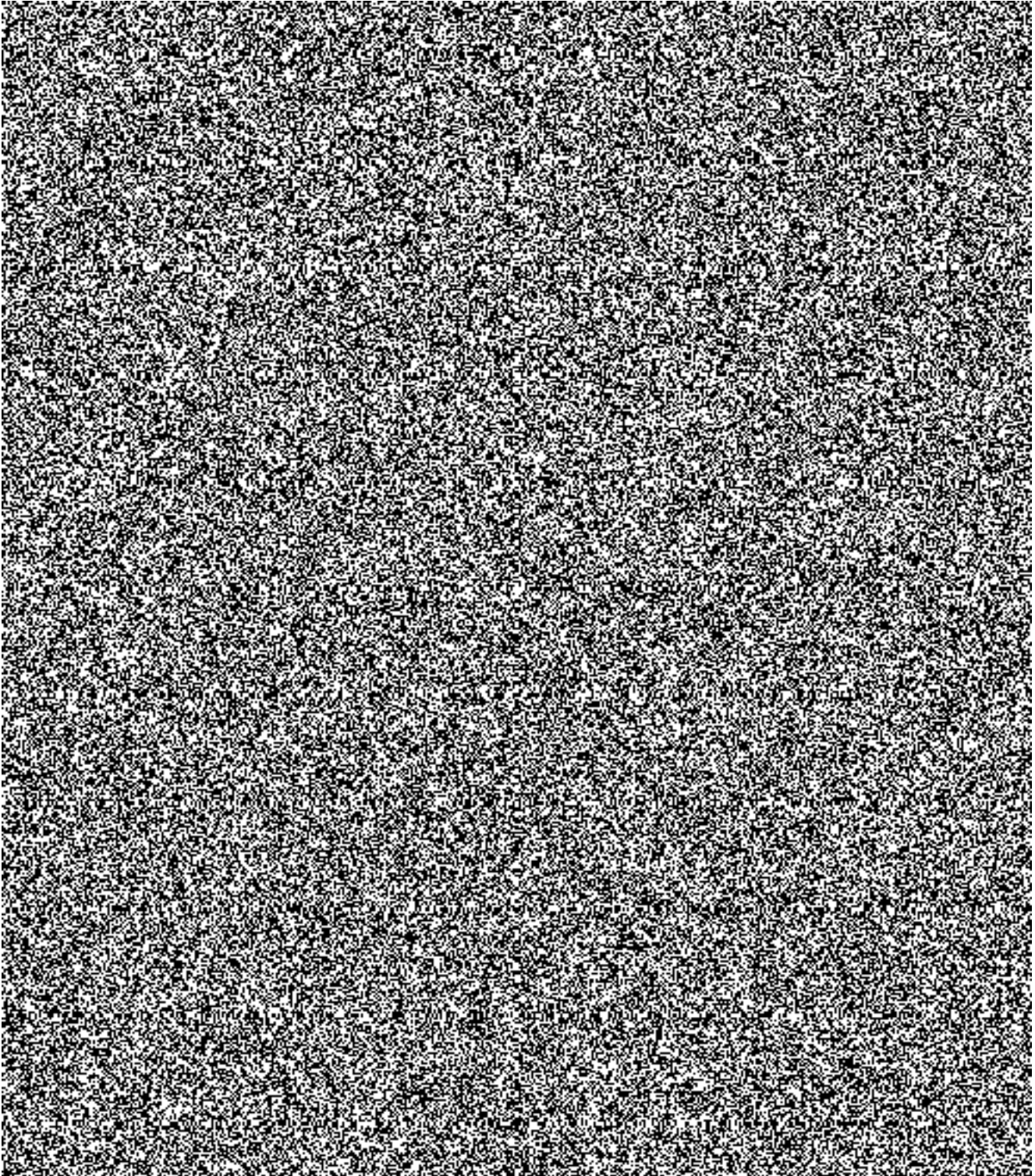
13.13. Řešení sporů

Smlouva se řídí právním řádem České republiky, zejména příslušnými ustanoveními NOZ, ZZVZ a ZEK. Nestanoví-li ZEK jinak, budou veškeré spory mezi Smluvními stranami vzniklé ze Smlouvy nebo v souvislosti s ní řešeny před obecným soudem místně příslušným dle sídla Ministerstva.

13.14. Úplnost Smlouvy

Smluvní strany tímto prohlašují, že neexistuje žádné ústní ujednání, smlouva či řízení některé Smluvní strany, které by nepříznivě ovlivnilo výkon jakýchkoliv práv a povinností dle Smlouvy. Zároveň Smluvní strany potvrzují svým podpisem, že veškerá ujištění a dokumenty dle Smlouvy jsou pravdivé, platné a právně vymahatelné.

NA DŮKAZ TOHO, že Smluvní strany s obsahem Smlouvy souhlasí, rozumí jí a zavazují se k jejímu plnění, připojují své podpisy a prohlašují, že Smlouva byla uzavřena podle jejich svobodné a vážné vůle prosté tísně, zejména tísně finanční.

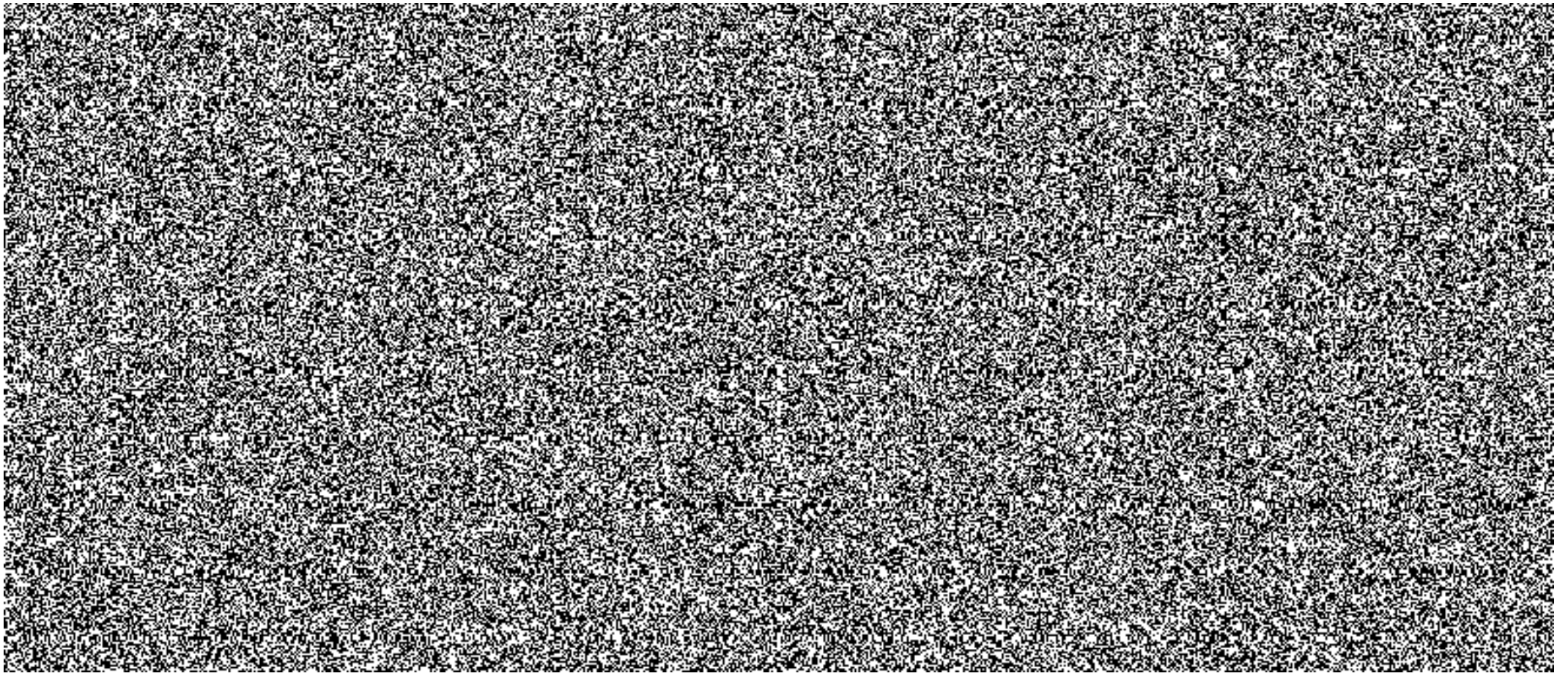


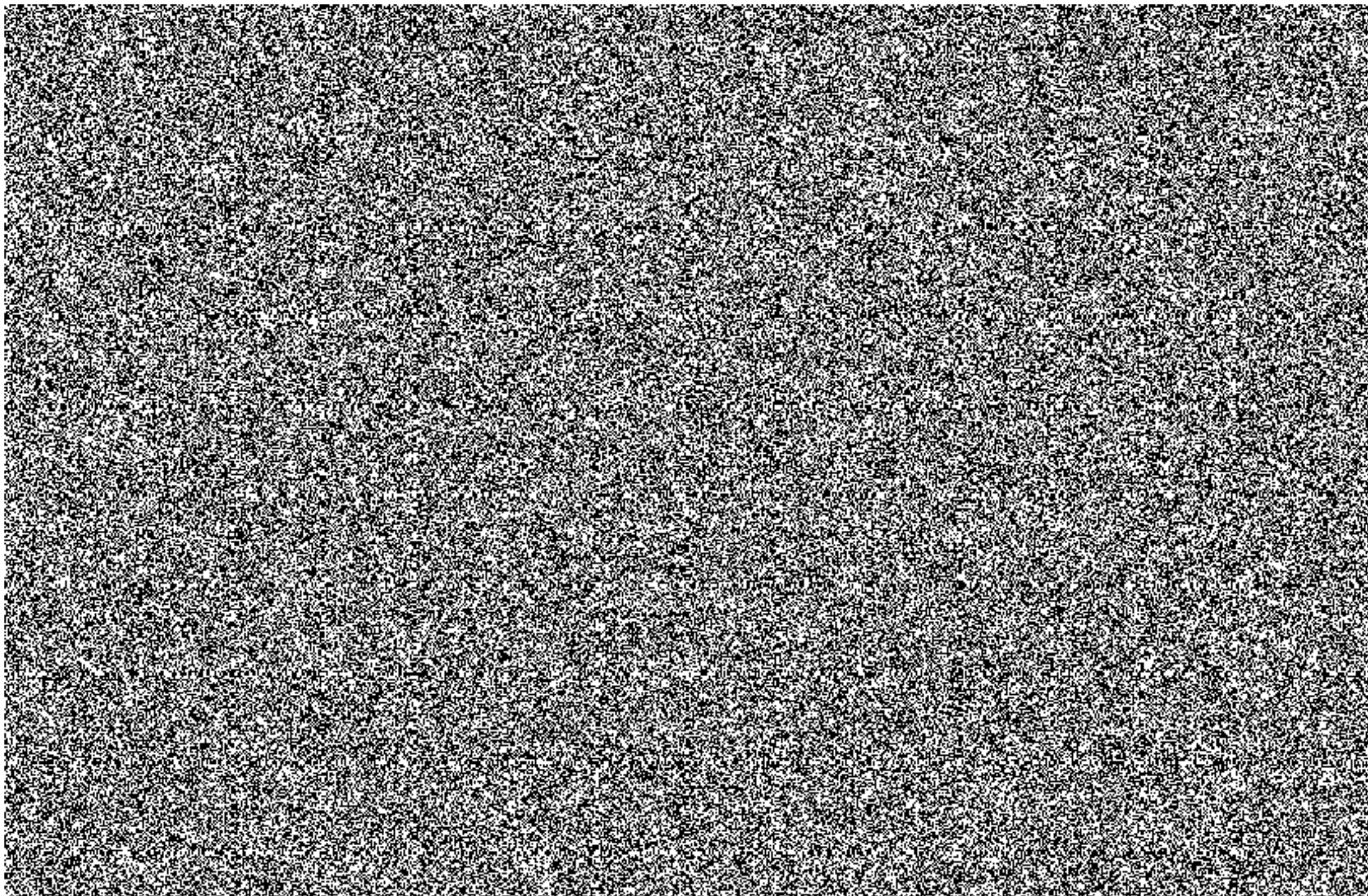
Centrální zadavatel
Česká republika – Ministerstvo vnitra

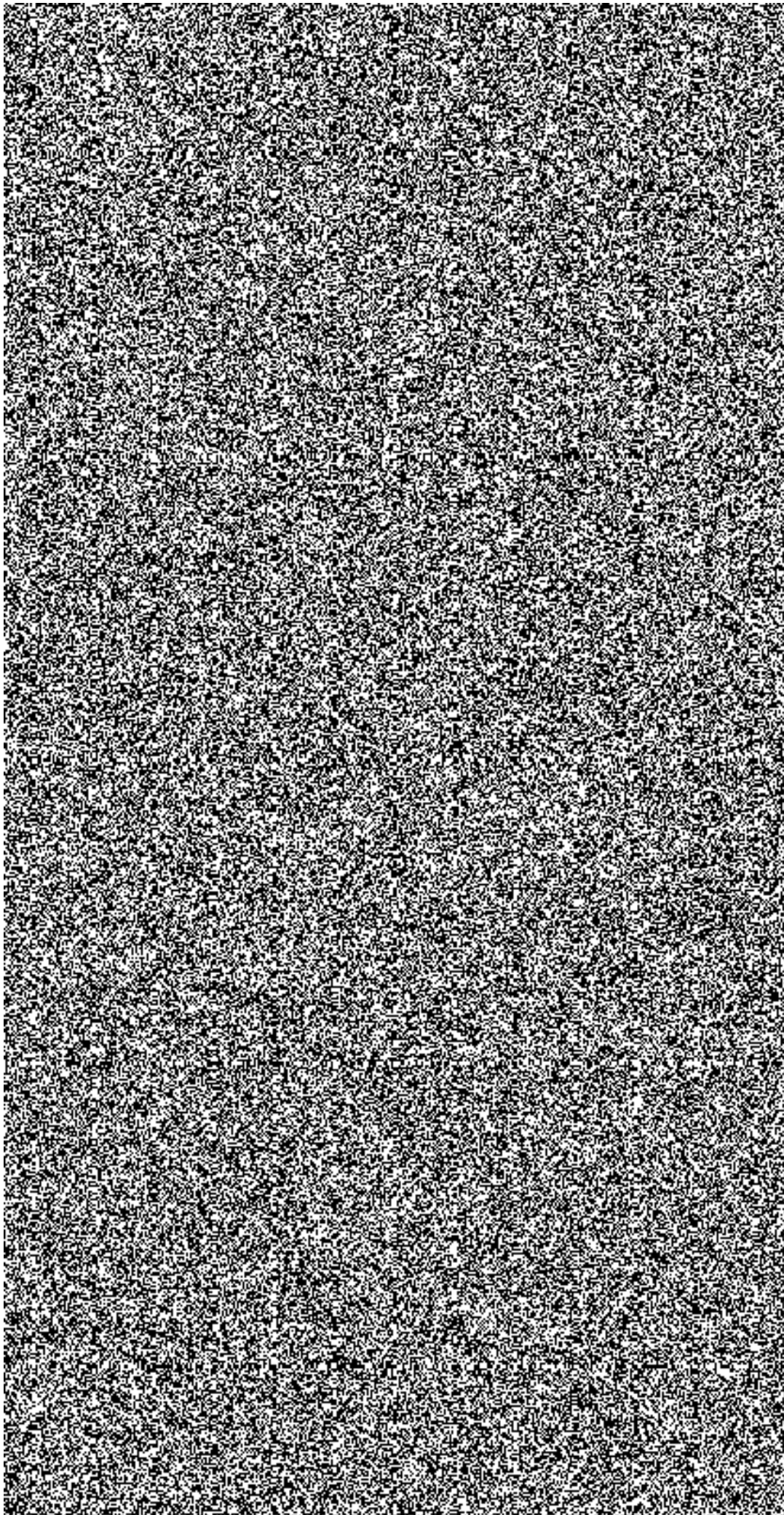
PŘÍLOHA Č. 1 SMLOUVY

Poptávkový list

P1_Poptavkovy_list_7013-HLAS_HTS_60193336







Centrální zadavatel
Česká republika – Ministerstvo vnitra

PŘÍLOHA Č. 2 SMLOUVY
Aktuální Katalogový list Služby

P2_HTS_004.01
P2_HTS-hovorné_004.01

ID listu: HLAS_HTS_004.01 (poslední dvojcísli označuje verzi listu)	
Označení služby	HTS
Stručný popis služby	Fyzické připojení lokality koncového uživatele do prostředí veřejné telefonní sítě prostřednictvím linky HTS.
Popis vlastností služby	Fyzické připojení lokality koncového uživatele k veřejné telefonní síti – hlavní telefonní stanice (HTS). Nařizuje-li to konkrétnímu operátoru regulátor, musí služba umožňovat Carrier Selection / Carrier Preselection. Jednotlivé individuální parametry služby jsou definovány tímto KL. Součástí ceny za službu je i platba za přenesení telefonního čísla / telefonních čísel, dochází-li ke změně poskytovatele služeb. Koncový uživatel služby musí zajistit spolupráci správce pobočkové ústředny, která bude ke službě připojena (v případě, že služba je zakončena v pobočkové ústředně). Šířka hlasového kanálu každé HTS musí být 64kb/s. Pro realizaci služeb HTS je požadováno použití výhradně těchto přenosových technologií: - metalická vedení - optická vedení - radiové spoje o pro služby s parametrem SLA 99,5 % a vyšším musí být použita technologie pracující na kmitočtech s individuálním oprávněním o technologie pracující v pásmech se všeobecným oprávněním je povoleno používat pouze pro služby s parametrem SLA nižším než 99,5 % s výjimkou -technologie WiFi v pásmu 2,4GHz a 5GHz
Použitelné technologie	
Lokalizace služby	Adresa budovy, místnost, identifikátor adresního místa – povinný parametr, lokalita bude ověřena proti registru RUIAN.
Monitoring služby	N/A
Podmíněno službami	N/A
Maximální doba zřízení služby	90 kalendářních dní

Název skupiny parametrů	Kód parametru	Popis
Číslovací plán	ČP-1Č	Standardní 2drátová telefonní linka s jedním telefonním číslem
	CPL12	
	ČP-3DR-10	
	CPL1	
	ČP-3DR-100	
	CPL2	Linka s 3-drátovou provolbou – 10 čísel
	CPL3	Linka s 3-drátovou provolbou – 100 čísel
	CPL4	Linka s 3-drátovou provolbou – 1000 čísel
	ČP-SERIE-R	Linka je zařazena v sérii (na bázi Multi-line huntig) jako řídicí/nosná linka.
	CPL5	

	ČP-SERIE-P CPL6	Linka je zařazena v sérii (na bázi Multi-line huntig) jako podružná linka.
Hlasová VPN	VPN-HL-N HVPNO VPN-HL-A HVPN1	Žádné telefonní číslo služby není začleněno do hlasové VPN. Zařazení služby do hlasové VPN. Koncový uživatel specifikuje počet telefonních čísel, která budou u dané služby začleněna do hlasové VPN, realizované poskytovatelem. VPN bude realizována v pouze rámci služeb jednoho operátora – nejedná se o multi-operátorskou VPN.
Paušální platba za hovorné	FLAT-RATE-NE FLATO FLAT-RATE-FIX FLAT1	Všecké hovorné je účtováno dle skutečně provolaných minut. Hovory do pevných sítí v České republice nejsou účtovány dle skutečného objemu uskutečněných hovorů, ale na základě paušální platby. Koncový uživatel specifikuje počet čísel (účastníků), která mají být začleněna pod program Flat Rate – Fix. Paušální platba se vztahuje na následující směry volání: - místní, - meziměstská, - neveřejné negeografické sítě a - volání do hlasových VPN. Pro využití této varianty služby je koncový uživatel povinen předložit podrobný výpis volání z dotčených čísel za 3 zúčtovací období. Překročili-li v kterémkoli měsíci provozování této služby objem volání původní objem o více než 30%, je poskytovatel oprávněn jednat s koncovým uživatelem o úpravě ceny za paušální zpoplatnění hovorného. Nedohodnou-li se koncový uživatel a poskytovatel na nové ceně, bude služba nadále účtována jako by byla provozována ve variantě FLAT-RATE-NE.
	FLAT-RATE-FIX+M FLAT2	Hovory do pevných a mobilních sítí v České republice nejsou účtovány dle skutečného objemu uskutečněných hovorů, ale na základě paušální platby. Koncový uživatel specifikuje počet čísel (účastníků), která mají být začleněna pod program Flat Rate – Fix+M. Paušální platba se vztahuje na následující směry volání: - místní, - meziměstská, - neveřejné negeografické sítě, - volání do hlasových VPN a - mobilní sítě v ČR. Pro využití této varianty služby je koncový uživatel povinen předložit podrobný výpis volání z dotčených čísel za 3 zúčtovací období.

		Překročili-li v kterémkoli měsíci provozování této služby objem volání původní objem o více než 30%, je poskytovatel oprávněn jednat s koncovým uživatelem o úpravě ceny za paušální zpoplatnění hovorného. Nedohodnou-li se koncový uživatel a poskytovatel na nové ceně, bude služba nadále účtována jako by byla provozována ve variantě FLAT-RATE-NE.
Garantovaná dostupnost za kalendářní měsíc poskytování služby.	SLA-HL-99,0 HSLA1	Služba má garantovanou dostupnost minimálně 99,0%. Výpadek služby musí být nahlášen koncovým uživatelem.
	SLA-HL-99,5 HSLA2	Služba má garantovanou dostupnost minimálně 99,5%. Výpadek služby musí být nahlášen koncovým uživatelem.
	SLA-HL-99,9 HSLA3	Služba má garantovanou dostupnost minimálně 99,9%. Služba s tímto SLA musí být realizována se zálohou 1:1. Koncový uživatel zajistí dostatečný počet portů na PBX. Výpadek služby musí být nahlášen koncovým uživatelem.
Tarifikační impulsy	AOT-NE AOTO	Služba nepřenáší informace o délce hovoru (AOT).
	AOT-ANO AOT1	Služba přenáší informace o délce hovoru (AOT).
	PRV-NE PRVO	Služba bez přesměrování volání.
Přesměrování volání	PRV-ANO PRV1	Služba s přesměrováním volání (dostupné pouze pro službu s MSN čísly – CPL7 – CPL11).
	CV-NE CV0	Služba bez čekajícího volání.
Čekající volání	CV-ANO CV1	Služba s upozorněním na příchozí volání, čekající hovor (dostupné pouze pro službu s MSN čísly – CPL7 – CPL11).
	IZV-NE IZV0	Služba neumožňuje identifikaci zlomyslných volání.
Identifikace zlomyslných volání	IZV-ANO IZV1	Služba s identifikací zlomyslných volání.
	OMEZ-NE OOV0	Služba neomezuje odchozí volání do žádného směru.
Omezení odchozích volání	OMEZ-IMEZ OOV1	Zamezení odchozích mezinárodních volání.
	OMEZ-MOB OOV2	Zamezení odchozích volání do mobilních sítí.
	OMEZ-IMEZ+ZVL OOV3	Zamezení odchozích mezinárodních volání a přístupu ke službám se zvláštním tarifováním.
	OMEZ-MAX OOV4	Zamezení odchozích mezinárodních a dálkových volání, volání ke službám se zvláštním tarifováním a volání do mobilních sítí.

	OMEZ-ZVL1 OOV5	Zamezení přístupu ke službám se zvláštním tarifováním – přístupová čísla 906, 909 a 976.
	OMEZ-ZVL2 OOV6	Zamezení přístupu ke službám se zvláštním tarifováním – přístupová čísla 900, 906, 909 a 976.
	OMEZ-TOTAL OOV7	Zamezení všech odchozích volání s výjimkou volání tísňových.
Analogový telefonní přístroj	Analog-NE ATP0	Součástí služby není analogový telefon.
	Analog-BASIC ATP1	Dodávka se základním analogovým koncovým telefonním přístrojem s funkcemi: <ul style="list-style-type: none"> - možnost opakované volby posledního volaného čísla - volitelná pulsní nebo tónová volba
	Analog-MAN ATP2	Dodávka s manažerským analogovým koncovým telefonním přístrojem s funkcemi: <ul style="list-style-type: none"> - možnost zobrazení čísla volajícího (CLIP) - paměť pro uložení minimálně 50 telefonních čísel - zobrazení délky hovoru - hlasitý hovor
	VHP-NE VHP0	Bez zaslání poštou.
	VHP-STD VHP1	Zasílání standardní vyúčtování podle specifikací ČTÚ poštou jedenkrát za zúčtovací období.
	VHP-ENH VHP2	Podrobný výpis hovorů zasílaný poštou jedenkrát za zúčtovací období v rozsahu: <ul style="list-style-type: none"> - volané číslo - datum a hodina volání - doba trvání hovoru - cena hovoru
Výkaz hovorů on-line	VH-OL-NE VHOL0	Bez podrobného výpisu hovorů dostupného on-line elektronickou formou.
	VH-OL-ANO VHOL1	Podrobný výpis hovorů dostupný on-line elektronickou formou: <ul style="list-style-type: none"> - volané číslo - datum a hodina volání - doba trvání hovoru - cena hovoru

ID listu: HLAS_HTS-HOV_004.01 (poslední dvojcísli označuje verzi listu)	
Označení služby	HTS - hovorné
Stručný popis služby	Definice hovorného pro hlasové služby HTS.
Popis vlastností služby	Dle služby HTS
Použitelné technologie	Dle služby HTS
Lokalizace služby	Dle služby HTS
Monitoring služby	Dle služby HTS
Podmíněno službami	Dle služby HTS
Maximální doba zřízení služby	Dle služby HTS

Název skupiny parametrů	Kód parametru ID Parametru	Popis
Tarifikace	MARS TAR-4	Místní a meziměstské volání v ČR – 1+1 Volání do neveřejných negeografických sítí – 1+1 Mobilní volání v ČR – 1+1 Mezinárodní hovory (fixní + mobilní) – 1+1 Vytáčené připojení k internetu – 120+60 Volání v rámci hlasové VPN zákazníka – 1+1 Volání na číslo se sdílenými náklady v ČR (modré číslo) – 1+1 Volání na univerzální přístupové číslo v ČR (bílé číslo) – 1+1

Parametr	Kód parametru ID Parametru	Popis	Cena za volání pro tarifikaci MARS
Směr volání	Místní a meziměstské	Místní a meziměstské volání v rámci ČR (cena bez rozlišení silného a slabého provozu).	
	neveřejné negeografické sítě mobilní v ČR	Volání do neveřejných negeografických sítí (ČD, MO, MV a další) – 972, 973, 974, 95 Mobilní volání do sítí v ČR.	
	vytáčené připojení k internetu	Vytáčené připojení k internetu prostřednictvím telefonní linky.	
	hlasová VPN zákazníka	Volání v rámci hlasové VPN zákazníka. Jedná se o volání v rámci hlasové VPN, poskytované jedním operátorem.	

	volání se sdílenými náklady	Volání na linku se sdílenými náklady tzv. modrá linka.	
	volání na univerzální přístupové číslo	Volání v rámci univerzálního přístupového čísla tzv. bílá linka.	

Mezinárodní hovory			
Název skupiny parametrů	Cena za volání Pevná síť (silný i slabý provoz)	Cena za volání Mobilní síť (silný i slabý provoz)	
Německo			
Polsko			
Rakousko			
Slovensko			
Austrálie			
Belgie			
Dánsko			
Finsko			
Francie			
Irsko			
Itálie a Vatikán			
Izrael			
Kanada			
Kypr			
Lucembursko			
Maďarsko			
Nizozemsko			
Norsko			
Portugalsko			
Řecko			
Slovinsko			
Spojené státy americké			

Španělsko		
Švédsko		
Švýcarsko		
Velká Británie		
Argentina		
Bělorusko		
Bosna a Hercegovina		
Bulharsko		
Černá Hora		
Estonsko		
Hongkong		
Chorvatsko		
Japonsko		
Korea		
Lichtenštejnsko		
Litva		
Monako		
Nový Zéland		
Rumunsko		
San Marino		
Singapur		
Srbsko		
Albánie		
Alžírsko		
Andorra		
Arménie		
Ázerbájdžán		
Brazílie		
Čína		
Faerské ostrovy		
Gruzie		

Island		
Jižní Afrika		
Kazachstán		
Lotyšsko		
Makedonie		
Malta		
Maroko		
Moldavsko		
Rusko		
Spojené arabské emiráty		
Tunisko		
Turecko		
Ukrajina		
Americká Samoa		
Americké Panenské ostrovy		
Aruba		
Britské Panenské ostrovy		
Egypt		
Filipíny		
Gibraltar		
Chile		
Libye		
Malajsie		
Malawi		
Mexiko		
Peru		
Portoriko		
Salvador		
Sýrie		
Thajsko		
Tchaj-wan		

Turkmenistán		
Uzbekistán		
Zimbabwe		
Angola		
Anguilla		
Antigua a Barbuda		
Bahrajn		
Barbados		
Belize		
Benin		
Bermudy		
Brunej		
Dominika		
Dominikánská republika		
Ekvádor		
Francouzská Guyana		
Grenada		
Grónsko		
Guadeloupe		
Guatemala		
Indie		
Indonésie		
Írán		
Jamajka		
Jordánsko		
Kajmanské ostrovy		
Katar		
Keňa		
Kongo		
Konžská dem. republika		
Kuba		

Kuvajt		
Kyrgyzstán		
Libanon		
Macao		
Martinik		
Mongolsko		
Montserrat		
Niger		
Nigérie		
Pákistán		
Palestina		
Paraguay		
Pobřeží slonoviny		
Réunion		
Saint Pierre a Miquelon		
Saúdská Arábie		
Svatá Lucie		
Svatý Kryštof a Nevis		
Svatý Vincenc a Grenadiny		
Tádžikistán		
Turks a Caicos		
Uganda		
Venezuela		
Vietnam		
Zambie		
Afghánistán		
Ascension		
Australská teritoria		
Bahamy		
Bangladéš		
Bhútán		

Bolívie		
Botswana		
Burkina Faso		
Burundi		
Cookovy ostrovy		
Čad		
Diego Garcia		
Džibutsko		
Eritrea		
Etiopie		
Falklandy		
Fidži		
Francouzská Polynésie		
Gabon		
Gambie		
Ghana		
Guam		
Guinea		
Guinea-Bissau		
Guyana		
Haiti		
Honduras		
Irák		
Jemen		
Kambodža		
Kamerun		
Kapverdy		
Kiribati		
Kolumbie		
Komory a Mayotte		
Korejská lid. dem. republika		

Kostarika		
Laos		
Lesotho		
Libérie		
Madagaskar		
Maledívy		
Mali		
Marshallovy ostrovy		
Maurícius		
Mauritánie		
Mikronésie		
Mosambik		
Myanmar (Barma)		
Namibie		
Nauru		
Nepál		
Nikaragua		
Niue		
Nizozemské Antily		
Nová Kaledonie		
Omán		
Palau		
Panama		
Papua Nová Guinea		
Rovníková Guinea		
Rwanda		
Samoa		
Senegal		
Severní Mariany		
Seychely		
Sierra Leone		

Somálsko		
Srí Lanka		
Středoafriická republika		
Súdán		
Surinam		
Svatá Helena		
Svatý Tomáš		
Svazijsko		
Šalamounovy ostrovy		
Tanzanie		
Togo		
Tokelau		
Tonga		
Trinidad a Tobago		
Tuvalu		
Uruguay		
Vanuatu		
Východní Timor		
Wallis a Futuna		
Inmarsat mini-M		
Mezinárodní globální síť		
Inmarsat B		
Inmarsat M		
Iridium 8817		
Inmarsat A		
Inmarsat Aero		
Iridium 8816		

PŘÍLOHA Č. 3 SMLOUVY

Seznam zkratk a definic

Termín	Definice
ADSL	Asymetrická digitální uživatelská přípojka
ADSL2+	Asymetrická digitální uživatelská přípojka (26Mbit)
agregační poměr	Agregační poměr se vypočte jako podíl mezi teoreticky maximální potřebou kapacity uživatelů přípojek v rámci daného agregačního bodu a skutečnou kapacitou
ATM	Asynchronní přenosový režim
bezstavový paketový filtr	Filtr povolující nebo blokující specifikované protokoly
BGP	Protokol pro komunikaci routerů mezi sítěmi
centrální Internet	Centrální připojení do internetu
CGI	Common Gateway Interface
CIR	Smluvená datová propustnost CIR (Committed Information Rate)
CMS	Centrální místo Služeb KIVS
CPE router	Koncové zařízení - směrovač
Diffserv	Model diferencovaných Služeb (RFC2475)
DSCP	Differentiated Service Code Point
EPS	Elektronický požární systém
ESMTP	Protokol ESMTP
ethernet konektivita	Nejrozšířenější technologie používaná pro komunikaci v lokálních sítích. Základní rychlost je 10 Mbit/s
frame relay/FR	Služba/protokol předávání datových rámců
ftp	Protokol pro přenos souborů
full rate	Plné pásmo
H.323	Hlasový protokol
http	Protokol používaný pro komunikaci mezi www prohlížečem a www serverem pracující nad protokolem IP
IMAP4	Internet Message Access Protocol version 4
IMAPS4	Bezpečný Internet Message Access Protocol version 4
IP	Mezísíťový (internet) protokol
IP VPN	Virtuální privátní síť IP
IP QoS	Kvalita Služby
IPSec	Bezpečný mezísíťový protokol
ISP	Poskytovatel internetu
Leased Line	Pevné okruhy
lokální Internet	Místní připojení do internetu

manažovaný CPE	Spravovaný koncový prvek
MPLS	Multi Protocol Label Switching
NIXCZ	Neutrální výměnný uzel Internetu
PERL	Programovací jazyk PERL
PHP skriptování	Psaní skriptů v programovacím jazyce PHP
POP3	Post Office Protocol version 3
POPS3	Bezpečný Post Office Protocol version 3
QOS	Řízení datových toků v síti (Quality of Service)
RJ-45 port	Přípojka standardu RJ-45
SHDSL	Symetrické DSL
SIP	Session Initiation Protocol
SLA	Smlouva o úrovni poskytovaných služeb
SMTP	Protokol určený pro přenos zpráv elektronické pošty (Simple Mail Transfer Protocol)
SQL	Strukturovaný dotazovací jazyk
TCP	Transmission Control Protocol
UPS	Zdroj nepřetržitého napájení
User to Network Interface	Rozhraní typu uživatel - síť
VPN	Virtuální privátní síť
WAN	Územně rozsáhlá síť
OPS	Odpovědný IT pracovník subjektu (rezortu, konečného uživatele), který je oprávněn nahlásit chybu.
SDP	Service desk Poskytovatele (providera)
SDIC	Service desk InterConnectu
CMAS	Centrální emailová adresa subjektu
CE	Customer equipment (Koncové zařízení providera, které je umístěno u uživatele služby)
NOC	Network Operations Center
TTR	total time repair – celková (maximální) doba opravy