



Smlouva o připojení

k distribuční soustavě z napěťové hladiny nízkého napětí č. 12506517

uzavřená v souladu se zákonem č. 458/2000 Sb., energetický zákon v platném znění a jeho prováděcími předpisy

mezi

Žadatelem

Firma: Česká republika - Státní oblastní archiv v Třeboni

Adresa: Husova 143, Třeboň I, 379 01 Třeboň

Zástupce ve věcech smluvních: PhDr. [REDACTED], ředitel

IČO: 70978956 DIČ: CZ70978956

Adresa pro zasilání písemností:

Husova 143, Třeboň I, 379 01 Třeboň

a

Provozovatelem distribuční soustavy (dále jen „Provozovatel DS“)

E.ON Distribuce, a.s.

Sídlo: F. A. Gerstnera 2151/6, České Budějovice 7, 370 01 České Budějovice

Zápis v OR: Krajský soud v Českých Budějovicích, oddíl B, vložka 1772

IČO: 28085400 DIČ: CZ28085400

DS: nf5dxbu

Zastoupená společností:

E.ON Česká republika, s.r.o.

Sídlo: F. A. Gerstnera 2151/6, České Budějovice 7, 370 01 České Budějovice

Zápis v OR: Krajský soud v Českých Budějovicích, oddíl C, vložka 15066

IČO: 25733591 DIČ: CZ25733591

Zástupce:

ve věcech smluvních: [REDACTED] Standardní připojení

ve věcech technických: Ing. [REDACTED], Regionální správa Jindřichův Hradec
Pražská 290, 377 17 Jindřichův Hradec

Bankovní spojení: Komerční banka, a.s.

číslo účtu: [REDACTED]

variabilní symbol: 12506517

IBAN: [REDACTED]

BIC (SWIFT) kód: KOMBCZPP



I. Předmět smlouvy

Předmětem této smlouvy je:

- 1) Závazek Provozovatele DS připojit za sjednaných podmínek ke své distribuční soustavě zařízení Žadatele pro odběr elektřiny (dále jen „zařízení“ nebo také „odběrné místo“) a zajistit rezervovaný příkon dle článku II. této smlouvy.
- 2) Závazek Žadatele uhradit Provozovateli DS podíl na nákladech spojených s připojením a se zajištěním požadovaného příkonu (dále jen „podíl na oprávněných nákladech“) dle této smlouvy.

II. Technické podmínky připojení

Adresa odběrného místa: K.ú. Třeboň, parcela č. 562/1 - Třeboň I, Husova č.p. 125, 379 01 Třeboň

Číslo místa spotřeby: 3610515880

EAN: 859182400106176987

Rezervovaný příkon (tj. jmenovitá hodnota hlavního jističe před elektroměrem v A):

Stávající hodnota: **0 x 0 A**

Nová hodnota sjednaná touto smlouvou: **3 x 40 A**

Charakteristika jističe: Typ B

Napětová úroveň: **NN 0,4 kV**

Typ sítě: TN-C

Typ odběru: Zákazník NN podnikatel – trvalé připojení

Charakter odběru: T3

Na odběrném místě bude celkový instalovaný příkon: **23 kW**

z toho bude:

Osvětlení	6 kW
Standardní spotřebiče do 16 A (3,5kW)	3 kW
Ohřev vody - akumulací	6 kW
Motory, svářečky apod.	8 kW

Stupeň zajištění kvality a spolehlivosti dodávky elektrické energie:

Standardní stupeň daný platnými čs. normami a právními předpisy v době podpisu této smlouvy (vyhláška č.540/2005 Sb., v platném znění, Pravidla provozování distribuční soustavy, ČSN EN 50160 a související normy a předpisy).

Způsob připojení zařízení k distribuční soustavě

a) Místo připojení zařízení k distribuční soustavě:

Místem připojení je stávající rozpojovací kabelová skříň SR402, umístěná na objektu č.p. 125 - stavba na pozemku parcela č. 562/1, v k.ú. a městě Třeboň, Třeboň I, ul. Husova, napájená kabelovým vedením NN z distribuční trafostanice 22/0,4 kV Třeboň Park.

b) Stručný popis způsobu připojení:

Zařízení žadatele bude připojeno stávajícím způsobem bez úprav.

c) Hranice vlastnictví:

Zařízení Provozovatele DS končí rozpojovací kabelovou skříní SR402, která je umístěna na objektu č.p. 125 - stavba na pozemku parcela č. 562/1, v k.ú. a městě Třeboň, Třeboň I, ul.



Husova.

Zařízení Žadatele bude začínat kabelem - hlavním domovním vedením (HDV) směrem od jističích prvků v rozpojovací kabelové skříni SR402, která je umístěna na objektu č.p. 125 - stavba na pozemku parcela č. 562/1, v k.ú. a městě Třeboň, Třeboň I, ul. Husova, k elektroměřovému rozvaděči.

d) Typ měření odběru elektřiny:

Měření bude přímé - typ C.

e) Umístění měření odběru elektřiny:

Měření bude umístěno v rozvaděči Žadatele (umístěném na hranici pozemku, v pilíři nebo na objektu) trvale přístupném z vnější strany z veřejného prostranství.

f) Související technická opatření:

Provozovatel DS souhlasí s připojením nového odběrného místa v Třeboni, ul. Husova č.p. 125, s požadovanou proudovou hodnotou hlavního jističe před elektroměrem o velikosti 3/40 A.

S ohledem na „Pravidla posuzování připojitelnosti elektrických zařízení a výroben k distribuční síti E.ON Distribuce, a.s. z hlediska zpětných vlivů“ nesmí hodnota rozběhového proudu žádného z instalovaných třífázových motorů (spotřebičů) překročit hodnotu 250 A, instalovaných jednofázových motorů (spotřebičů) 138 A.

Žadatel zajistí, pokud již nemá zajištěno, na své náklady osazení elektroměřového rozvaděče na objektu č.p. 125, na místě volně přístupném bez přítomnosti odběratele, montáž jističe, jehož hodnota je sjednána ve smlouvě o připojení. Osazení rozvaděče, montáž jističe, Žadatel zadá k provedení odborné elektroinstalační firmě.

Vybudování hlavního domovního vedení (HDV), pokud již není vybudováno požadovaným kabelem - samostatně jištěný odvod zemním kabelem (min. NAYY nebo AYKY 4x16 mm² nebo CYKY 4x10 mm²) ze skříně kabelového rozvodu (HDV bude vybudováno spodním otvorem v kabelové skříni bez zásahu do konstrukce skříně) do elektroměřového rozvaděče bude zajištěno Žadatelem. Zřízení výše uvedeného HDV bude, v souladu s § 45 zákona č. 458/2000 Sb., zajištěno a uhrazeno Žadatelem. Žadatel zadá HDV k provedení odborné elektroinstalační firmě. Toto HDV zůstane ve vlastnictví Žadatele.

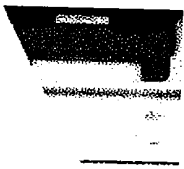
Připojení hlavního domovního vedení (HDV) k distribuční síti a vstup (zásah) do kabelové skříně smí provést pouze Provozovatel DS po dokončení přípravy odběrného místa ze strany Žadatele dle dokumentu „Požadavky na umístění, provedení a zapojení měřicích souprav“ umístěném na webu distributora www.con-distribuce.cz.

Žadatel požadující připojení nebo odpojení hlavního domovního vedení (popř. manipulaci s pojistkami a výzbrojí kabelové skříně) je povinen tuto žádost nahlásit na bezplatné lince Provozovatele DS, telefon: 800 77 33 22.

Další technické podmínky připojení zařízení Žadatele k distribuční soustavě Provozovatele DS jsou uvedeny v Příloze č. 1, která tvoří nedílnou součást této smlouvy.

III. Termín připojení zařízení k distribuční soustavě

- 1) Provozovatel DS se zavazuje připojit zařízení Žadatele specifikované v čl. II. této smlouvy ke své distribuční soustavě v termínu **do 1 měsíce** od uzavření této smlouvy za předpokladu, že:

- 
- a) Žadatel řádně a včas splní veškeré své závazky z této Smlouvy,
 - b) nenastane překážka v době podpisu smlouvy neznámá, bránící připojení a zajištění požadovaného rezervovaného příkonu, pokud tato smlouva dále nestanoví jinak.
- 2) Provozovatel DS má právo na jednostrannou přiměřenou změnu termínu připojení uvedeného v tomto článku a dále má právo na změnu technických podmínek připojení zařízení v případě, že nebude splněna některá z podmínek stanovených v odst. 1 tohoto článku. Provozovatel DS uvedomí Žadatele o jednostranné změně termínu připojení nebo o jednostranné změně technických podmínek připojení poté, co se o nesplnění dané podmínky dozví.

IV. Podíl žadatele na oprávněných nákladech

- 1) Žadatel se zavazuje uhradit Provozovateli DS podíl na oprávněných nákladech, jehož výše je stanovena v souladu s vyhláškou č. 16/2016 Sb., o podmínkách připojení k elektrizační soustavě, v platném znění.

Podíl Žadatele na oprávněných nákladech činí: **20 000 Kč**

- 2) Úhrada podílu na oprávněných nákladech je **splatná** na účet Provozovatele DS s variabilním symbolem **12506517** takto:
 - a) záloha ve výši 50 % z hodnoty podílu na oprávněných nákladech, tj. **10 000 Kč do 15 dnů** ode dne uzavření této smlouvy
 - b) doplatek ve výši 50 % z hodnoty podílu na oprávněných nákladech, tj. **10 000 Kč do 15 dnů** před termínem připojení, sjednaného v čl. III. této smlouvy.
(Druhou část platby můžete uhradit jednorázově společně s první.)
- 3) Úhrada podílu na oprávněných nákladech bude provedena na základě této smlouvy (nejedná se o úhradu za zdanitelné plnění, proto nebude ze strany Provozovatele DS vystavována faktura-daňový doklad) a to převodním příkazem nebo složenkou. Závazek zaplacení je splněn vždy dnem připsání částky ve sjednané výši na účet Provozovatele DS, uvedený v záhlaví této smlouvy.

V. Povinnosti smluvních stran

- 1) Povinnosti Žadatele:
 - a) Řádně, včas a ve sjednané výši uhradit podíl na oprávněných nákladech dle čl. IV. této smlouvy.
 - b) Poskytovat potřebnou součinnost a splnit podmínky stanovené touto smlouvou včetně Přílohy č. 1.
 - c) Udržovat své zařízení ve stavu, který odpovídá příslušným technickým normám a platným právním předpisům.
 - d) Umožnit Provozovateli DS instalaci měřicího zařízení.
 - e) Umožnit Provozovateli DS přístup k měřicímu zařízení za účelem provedení kontroly, odečtu, údržby, výměny či odebrání měřicího zařízení.

- f) Při změnách instalovaných spotřebičů v rámci platného rezervovaného příkonu konzultovat s Provozovatelem DS připojování spotřebičů, u nichž lze předpokládat ovlivňování sítě v neprospěch ostatních odběratelů. Jde zejména o spotřebiče s rázovou, kolísavou či nelineární časově proměnnou charakteristikou odběru elektřiny, motorů s těžkým rozběhem, kolísavým odběrem elektřiny nebo s častým zapínáním a svařovacích přístrojů. Připojení vlastního zdroje elektrické energie je nutné vždy projednat s Provozovatelem DS.
 - g) Na základě výzvy Provozovatele DS upravit na svůj náklad předávací místo nebo odběrné místo pro instalaci měřicího zařízení tak, aby Provozovatel DS mohl nainstalovat měřicí zařízení, jehož typ stanovuje příslušný prováděcí právní předpis.
 - h) Postupovat při zprovoznění vlastního náhradního zdroje dle ust § 28 odst. 4 Energetického zákona č. 458/2000 Sb., v platném znění a vlastní náhradní zdroj připojit k zařízení Žadatele pouze po předchozím souhlasu Provozovatele DS.
- 2) Povinnosti Provozovatele DS:
- a) Umožnit Žadateli připojení zařízení specifikované v čl. II. této smlouvy k distribuční soustavě a zajistit požadovaný rezervovaný příkon v termínu uvedeném v článku III. této smlouvy za podmínek dle této smlouvy.
 - b) Dodržovat parametry kvality dodávek elektřiny a služeb dle platných právních předpisů.
- 3) Práva a povinnosti obou smluvních stran:
- a) Provozovatel DS a Žadatel se zavazují řídit aktuálními „Pravidly provozování distribuční soustavy“ uvedenými na internetových stránkách Provozovatele DS www.eon-distribuce.cz.
 - b) Další práva a povinnosti smluvních stran jsou upraveny právními předpisy, zejména energetickým zákonem a jeho prováděcími předpisy.

VI. Odpojení zařízení od distribuční soustavy

- 1) Provozovatel DS je oprávněn odpojit zařízení Žadatele od své distribuční soustavy:
 - a) v případě, kdy zařízení Žadatele nebude odpovídat příslušným technickým normám a platným právním předpisům;
 - b) v případě, kdy zařízení Žadatele bude negativně ovlivňovat parametry kvality elektřiny v distribuční soustavě Provozovatele DS mimo stanovené meze;
 - c) při nedodržení podmínek připojení zařízení obsažených v této smlouvě.
- 2) Na možnost odpojení zařízení od distribuční soustavy bude Žadatel písemně upozorněn, včetně poskytnutí lhůty na odstranění problému.

VII. Doba platnosti smlouvy a způsoby ukončení smlouvy

- 1) Smlouva je uzavřena na dobu neurčitou.
- 2) Smlouvu lze ukončit písemnou listinnou dohodou smluvních stran.
- 3) Kterákoli ze smluvních stran má právo smlouvu ukončit písemnou listinnou výpovědí s výpovědní dobou 1 měsíc od doručení výpovědi protistraně.
- 4) Smlouvu lze ukončit písemným listinným odstoupením kterékoliv ze smluvních stran v případě podstatného porušení povinností druhou smluvní stranou.

- 5) Provozovatel DS má dále právo odstoupit od této smlouvy v případě, že:
 - a) Žadatel neuhradil ve sjednaných lhůtách některou finanční částku uvedenou v článku IV. této smlouvy. Toto právo náleží Provozovateli DS nejdříve tehdy, pokud není dlužná částka dle čl. IV. uhrazena ani v dodatečně lhůtě 15 dnů ode dne její splatnosti,
 - b) nebude splněna podmínka stanovená v čl. III odst. 1 písm. b) této smlouvy.
- 6) V případech ukončení smlouvy bude dosud uhrazená částka podílu na oprávněných nákladech vrácena Žadateli. To neplatí v případech ukončení smlouvy, kdy Žadatel již začal nebo mohl začít čerpat rezervovaný příkon nebo v případech zániku smlouvy dle odst. 8 tohoto článku.
- 7) Zánikem smlouvy rovněž zaniká rezervace příkonu dohodnutého dle této smlouvy.
- 8) V případě, že nebude uzavřena smlouva o zajištění služby distribuční soustavy nebo smlouva o sdružených službách dodávky elektřiny pro odběrné místo nebo pro místo připojení uvedené v čl. II. do 48 měsíců od termínu připojení sjednaného v této smlouvě, tato smlouva, jakož i rezervace v této smlouvě dohodnutého příkonu zaniká a to dnem uplynutí této lhůty.
- 9) Smluvní strany sjednávají v souladu s § 548 zákona č. 89/2012 Sb., občanský zákoník tuto rozvazovací podmínku smlouvy: V případě, že dojde v době trvání této smlouvy ke změně vlastnického práva k připojovanému zařízení, tato smlouva zaniká dnem, kdy osoba, na kterou přešlo vlastnické právo k připojovanému zařízení, uzavře s Provozovatelem DS novou smlouvu o připojení, jejímž předmětem bude připojení stejného zařízení v tomtéž odběrném místě, pokud se smluvní strany této smlouvy nedohodnou jinak.

VIII. Ochrana osobních údajů

- 1) Žadatel nebo osoba oprávněná jednat za Žadatele prohlašuje a podpisem této smlouvy potvrzuje, že jej již Provozovatel DS informoval o zpracování osobních údajů prostřednictvím příslušné žádosti nebo formuláře předcházejícího uzavření této Smlouvy.
- 2) Veškeré informace o zpracování osobních údajů Žadatele, osoby oprávněné jednat za Žadatele a dalších osob, které souvisí s touto Smlouvou, jsou trvale dostupné na www.con-distribuce.cz v sekci Ochrana osobních údajů.

IX. Ostatní ujednání

- 1) Smluvní strany jsou zbaveny odpovědnosti za částečné nebo úplné neplnění povinností daných smlouvou v případech, kdy toto neplnění bylo výsledkem okolností vylučujících odpovědnost nebo za podmínek vyplývajících ze zákona č. 458/2000 Sb., ve znění pozdějších předpisů.
- 2) Tato smlouva může být měněna nebo doplňována pouze písemnou dohodou smluvních stran. Změnu identifikačních údajů smluvních stran (údaje uvedené v záhlaví této smlouvy) je možné provést prostřednictvím písemného oznámení druhé smluvní straně bez nutnosti uzavírání dodatku k této smlouvě z důvodu této změny.
- 3) Ostatní záležitosti touto smlouvou neupravené se řídí občanským zákoníkem č. 89/2012 Sb. v platném znění, energetickým zákonem č. 458/2000 Sb. v platném znění, vyhláškou o podmínkách připojení č. 16/2016 Sb. a aktuálními Pravidly provozování distribuční soustavy dostupnými na www.eon-distribuce.cz.



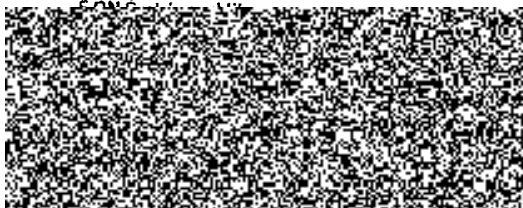
- 4) Obě strany se zavazují vzájemně se informovat o jakýchkoliv změnách nezbytných pro řádné provádění této smlouvy, zejména pak o změnách identifikačních údajů, technických parametrů uvedených v čl. II. této smlouvy a to nejpozději do 30 dnů od provedení této změny.
- 5) Žadatel prohlašuje a podpisem této smlouvy potvrzuje, že má k připojení zařízení k distribuční soustavě souhlas vlastníka dotčené nemovitosti, není-li Žadatel sám vlastníkem této nemovitosti.
- 6) Smlouva je vyhotovena ve dvou stejnopisech s platností originálu, z nichž každá ze stran obdrží po jednom výtisku.
- 7) Smluvní strany prohlašují, že se s textem této smlouvy seznámily a souhlasí s ním, na důkaz čehož ji zástupci obou smluvních stran stvrzují svými vlastnoručními podpisy.
- 8) Uzavřením této smlouvy se ruší platnost předchozí smlouvy o připojení pro odběrné místo nebo pro místo připojení specifikované v článku II. této smlouvy, pokud taková smlouva byla mezi smluvními stranami či jejich právními předchůdci dříve uzavřena.
- 9) Je-li Žadatel povinným subjektem dle zákona č. 106/1999 Sb., o svobodném přístupu k informacím v platném znění a použil pro plnění dle této smlouvy veřejné prostředky, smluvní strany po dohodě souhlasí, že informace o rozsahu a příjemci těchto prostředků (základní identifikační údaje Provozovatele DS) mohou být poskytnuty třetím stranám na základě žádosti nebo jejich zveřejněním. Žadatel se zavazuje z takového poskytnutí nebo zveřejnění vyloučit (např. začerněním) veškeré identifikační a kontaktní údaje zástupců Provozovatele DS, jakož i jakékoliv jiné osobní údaje.
- 10) Je-li Žadatel povinným subjektem dle ustanovení § 2 odst. 1 zákona č. 340/2015 Sb., o zvláštních podmínkách účinnosti některých smluv, uveřejňování těchto smluv a o registru smluv (zákon o registru smluv), zavazuje se v souvislosti s uzavřením této smlouvy splnit povinnosti vyplývající z uvedeného zákona. Smluvní strany se dohodly, že smlouvu k uveřejnění zašle správci registru smluv Žadatel. Za případnou majetkovou újmu, která by nesplněním povinností Žadatele dle citovaného zákona vznikla Provozovateli DS, odpovídá Žadatel.

X. Akceptační ustanovení

- 1) K přijetí návrhu této smlouvy stanovuje Provozovatel DS akceptační lhůtu v délce 30 dnů od okamžiku doručení návrhu této smlouvy Žadateli.
- 2) Smlouva je uzavřena za předpokladu, že Žadatel nejpozději do konce uvedené 30 denní lhůty vyhotovení smlouvy podepíše a zašle zpět Provozovateli DS. Jiná forma přijetí návrhu Smlouvy není možná. Pokud bude zaslaný podepsaný výtisk Smlouvy obsahovat jakékoliv vpisky, dodatky či odchylky, k uzavření smlouvy nedojde.
- 3) Marným uplynutím akceptační lhůty návrh smlouvy zaniká. Rovněž zaniká i rezervace nového příkonu, uvedeného v čl. II. této smlouvy.

Brno, dne: 04 -04- 2019

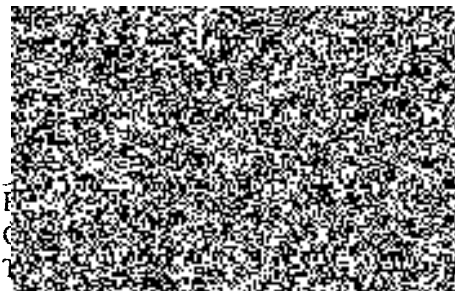
Za Provozovatele DS:



Vedoucí Standardního připojení

V - 8 -04- 2019, dne:

Za Žadatele:





Příloha č. 1

Doplňující technické podmínky připojení

Hlavní jistič musí odpovídat normě ČSN EN 60898 nebo ČSN EN 60947, mít vypinací charakteristiku „B“ a nezáměnné označení jmenovité hodnoty proudu (např. zvláštní barva ovládací páčky).

V případě použití nového hlavního jističe bude jeho montáž zajištěna a uhrazena Žadatelem. Veškeré připojené elektrické zařízení musí splňovat požadavky příslušných technických norem.

Měření elektrické energie bude provedeno na straně 0,4 kV. Měření bude přímé typu C podle vyhl. č. 82/2011 Sb., novelizovanou vyhl. č. 476/2012 Sb. v platném znění. Pro nová nebo rekonstruovaná odběrná místa musí být elektroměrový rozvaděč, v němž bude instalováno měřicí zařízení, umístěn na místě trvale přístupném z veřejného prostranství a musí být k montáži elektroměru připraven. Jeho provedení musí být v souladu s ČSN EN 61439-1 a ČSN ISO 3864 a s " Požadavky na umístění, provedení a zapojení měřicích souprav u zákazníků a malých výroben připojených k elektrické síti nízkého napětí" v platném znění (naleznete na www.eon-distribuce.cz). Elektroměr dodá Provozovatel DS.

Připojení Hlavního domovního vedení k Distribuční síti a vstup (zásah) do přípojkové skříně smí provést pouze Provozovatel DS po dokončení přípravy odběrného místa ze strany Žadatele dle dokumentu „Požadavky na umístění, provedení a zapojení měřicích souprav“ umístěném na webu Provozovatele DS www.eon-distribuce.cz.

Žadatel požadující připojení nebo odpojení hlavního domovního vedení (popř. manipulaci s pojistkami a výzbrojí přípojkové skříně) je povinen tuto žádost nahlásit na bezplatné lince Provozovatele DS Tel: 800 77 33 22.

Instalaci elektroměru (případně přijímače HDO) zajistí Provozovatel DS po uzavření smlouvy o distribuci elektřiny a smlouvy o dodávce elektřiny nebo smlouvy o sdružených službách dodávky elektřiny pro uvedené odběrné místo.

Distribuční síť, včetně přípojek, je chráněna před úrazem elektrickým proudem dle PNE 33 0000-1, soustava TN-C. Odběrná el. zařízení konečného zákazníka musí splňovat, z hlediska ochrany před úrazem elektrickým proudem, požadavky ČSN 33 2000-4-41.

Z hlediska ochrany před atmosférickým a provozním přepětím je distribuční síť chráněna dle ČSN 38 0810 a PNE 33 0000-8. Provozovatel DS doporučuje použít v instalaci Žadatele vhodnou ochranu proti přepětí podle ČSN 33 2000-1 a PNE 33 0000-5.

V případě, že je na OM nainstalována dobijecí stanice s instalovaným výkonem nad 3,7 kW, musí být tato stanice schválena PDS a na základě výzvy PDS do 3 měsíců vybavena odpojovacím prvkem umožňujícím dálkové odpojení od DS (např. prostřednictvím HDO). Tento prvek musí být instalován tak, aby zůstal funkční i po silovém odpojení nabíječky od DS a umožnil automatizaci tohoto procesu. Dobijecí stanice s výkonem nad 22kW s více dobijecími body a místním řídicím systémem musí mít dále komunikačního rozhraní mezi místním řídicím systémem a řídicím systémem PDS pro sledování a řízení celkového odběru.

Žadatel je povinen dle § 28 Energetického zákona č. 458/2000 Sb., v platném znění, provádět dostupná technická opatření zamezující ovlivňování kvality elektřiny v neprospěch ostatních účastníků trhu s elektřinou. Celkové zpětné vlivy na distribuční síť způsobené provozem odběrného místa musí být v mezích předepsaných normami PNE 33 34 30-0 až PNE 33 34 30-6. Limity pro úroveň zpětných vlivů způsobovaných jedním odběratelem z distribuční soustavy stanovuje PNE 33 34 30-0. Provozovatel DS upozorňuje především na tyto vlivy:

Flikr - limity pro jednoho odběratele jsou:

$P_{lt} = 0,4$	dlouhodobá míra vjemu flikru
$P_{st} = 0,6$	krátkodobá míra vjemu flikru

Nesymetrie napětí - výsledná hodnota stupně nesymetrie - $k(u) < 0,7 \%$.

Vyšší harmonické - přípustné úrovně jednotlivých harmonických napětí musí být dle PNE 33 3430-0.

Kolisání napětí - změny napětí musí být omezeny na $3 \% U_n$, maximální přechodné změny na $4 \% U_n$.

Zpětné vlivy na HDO - rušivé napětí na frekvenci HDO, nebo v bezprostřední blízkosti nesmí překročit $0,1 \% U_n$, u vedlejších kmitočtů ± 100 Hz od frekvence HDO hodnotu $0,3 \% U_n$.

V případě, že bude požadována dvoutarifová sazba, je nutno zajistit příslušná technická opatření (blokování spotřebičů, zapojení měřicí soupravy a podobně) dle cenového rozhodnutí ERÚ a podmínek dodávky zákazníkům ze sítě nízkého napětí.