

Znalecký posudek byl zhotoven na základě žádosti [redacted], ve věci určení a ocenění díla, které mně bylo předloženo žadatelem.

Znalec měl možnost toto dílo shlédnout, posoudit a provést jeho základní fotodokumentaci, která je nedílnou součástí tohoto znaleckého posudku.

Jedná se o následující předmět:

Alfons Mucha – Ženské akty a žáby – (viz foto č. 1) – olejomalba na plátně, rozměry: 46,5 x 46 cm, signováno vpravo dole černou barvou v jednom řádku: „Mucha“, (viz foto č. 2), nedatováno, ale s největší pravděpodobností se jedná o práci z doby okolo roku 1890. Dílo je adjustováno v dobovém, dřevěném, sádrovaném rámu černé barvy o šíři 14 cm se zlaceným vnitřním a vnějším perlovcem a plastickým stylizovaným, zlaceným vegetabilním motivem v rozích a středech. Posuzované a oceňované dílo je ve velmi dobrém stavu (viz též foto č. 3 reversu díla).

Na závěr tohoto znaleckého posudku znalec připojil několik vydražených položek tohoto autora, které však nejsou z totožného období vzniku jako námi oceňovaný předmět a nebyly dražené na našem území v poslední době. Oceňované dílo je na našem trhu dobou svého vzniku téměř ojedinělé. V dané době, jak je níže uvedeno, se Mucha převážně živil ilustracemi pro noviny a časopisy a, jen občas, i portréty. Ovšem toto dílo jako uzavřený celek, předznamenává takové práce, jako je pozdější *Jarní noc* z doby před rokem 1910 (viz foto č. 4), či ještě pozdější *Zimní příběh* (viz foto č. 5), kdy v obou případech tato díla – byť vydražena mimo území ČR – jsou uzavřená tematicky (stejně jako v tomto případě) ale jsou různých rozměrů a – což je nejdůležitější – vznikla později než námi oceňovaný obraz. Z výše uvedených důvodů, s přihlédnutím k cenové komparaci mezi

srovnatelnými cenami téměř totožných portrétů dražených na území ČR (Galerie Kodl 2013) a mimo území ČR, znalec přihlédl při ocenění tohoto díla i mimo jiné k tomu, že do nedávné doby zastupovalo jako zápůjčka díla Alfonse Muchy ve stálé expozici Národní galerie v Praze (inventární číslo: VO 12671). Navíc z vývoje cen na trhu s uměním je zjevné, že **veškerá** díla Alfonse Muchy mají cenově výrazně vzestupnou tendenci.

Alfons Mucha

* 24. července 1860 v Ivančicích

† 14. července 1939 v Praze

studia

1885-1887 Akademie výtvarných umění v Mnichově, 1888 Académie Julien v Paříži,

1889 Académie Colarossi v Paříži

1898 - 1904 vyučuje v Académie Carmen večerní kreslení

1905 vyučuje kreslení a 1906 je jmenován profesorem na New York school of Applied Design for Women

Po neúspěšných přijímacích zkouškách na Akademii v Praze Alfons Mucha tři roky pracuje v dílně na výrobu divadelních dekorací ve Vídni, přitom navštěvuje večerní kurzy kreslení. Po návratu domů do Mikulova pracuje na výzdobě rodových sídel hraběte Khuena, který jej roku 1884 posílá do Mnichova studovat na Akademii výtvarných umění a stává se jeho mecenášem. Po ukončení Akademie v Mnichově (1888) odchází Mucha do Paříže, studia na Académie Julien po roce mění za Académie Colarossi. V tu dobu zastavuje Kuen výplatu apanáže a Mucha se musí živit ilustracemi pro noviny a časopisy, později se věnuje i knižním ilustracím.

Zlomovým momentem je rozhraní roku 1894/95, kdy Mucha navrhuje svůj první plakát Gismonda pro Sarah Bernardt, kterým je po Novém roce vylepena celá Paříž. Vzápětí uzavírá slavná herečka s Muchou šestiletou smlouvu na spolupráci. Muchovi se hrnou zakázky-plakáty, dekorativní panneaux, etikety, návrhy na vitraie, ilustrace (Ilsée, Otčenáš a další), je zván k účasti na významných výstavách, uspořádá řadu výstav samostatných. Velkého ocenění se dostalo Muchově mnohostranné tvorbě na Světové výstavě v Paříži 1900 za Pavilon Bosny a Hercegoviny, dostává nejvýznamnější zakázky (Fouquetovo klenotnictví), vydává vzorníky Documents décoratifs (1902) s návrhy na uměleckořemeslné zpracování nábytku, příborů, nádobí, skla, šperků, písma, Mucha se stává významnou osobností, je jmenován rytířem řádu Františka Josefa I. a vyznamenán řádem Čestné legie. Styl á la Mucha – stylizovaná ženská postava s bohatým dekorativním účesem (zvaným makaroni) v protáhlém formátu plakátu, temné kontury plošné kresby kolorované sladkými tóny, rostlinná ornamentika vyplňující popínavými šlahouny zbylý rámeček plochy – okouznil celou dobovou plakátovou a ilustrátorskou produkci a byl všeobecně rozměňován až k řemeslné produkci.

Přes těžko zvládnutelné množství zakázek podniká Mucha několik cest do zahraničí - na Balkáně (1898) vznikají první myšlenky na Slovanskou epopej. Roku 1904 odjíždí do Spojených států, kde hodlá malovat portréty boháčů, aby získal finanční prostředky na malbu velkolepého cyklu z dějin Slovanů. Vyučuje kreslení, portrétuje příslušníky finanční smetánky, a 1909 získává pro svou myšlenku Slovanské epopeje bankéře Charlese R. Cranea, který slíbil projekt financovat. Rok nato Mucha pronajímá prostory pro příští ateliér na zámku Zbirohu v západních Čechách, kde maluje, a 1912 předává městu Praha první tři plátna Slovanské epopeje. Podniká řadu cest (Polsko, Rusko, Balkán), z nichž si přiváží množství skic a fotografií, podle nichž maluje další obrazy. V říjnu 1928 Alfons Mucha a Charles R.

Crane slavnostně předávají městu Praha darem dvacet monumentálních obrazů Slovanské epopoje. „Jakkoli upřímně míněná a poctivě prováděná idea Slovanské epopoje v postupující realizaci rok od roku zřetelněji prokazovala, že v opoře o metody a fortele akademického malování nenávratně patří včerejšku. Ostatně i umělcovi příznivci či ctitelé, okouzlováni secesně symbolistním řešením prvních rozměrných obrazů, rozpoznávali v jejich druhé desítce od počátku dvacátých let sestupnou tendenci. Nadto se celý cyklus stává falešnou mytologií dějin, jež zejména ve svém vyznívání křísí vybledlé rekvizity z konce 19. století.“ (Jiří Kotalík, katalog Alfons Mucha, Paříž 1980, NG v Praze 1980, s. 31)

Kromě tohoto úctyhodného díla Mucha navrhuje nové bankovky, maluje obrazy, pracuje na vitráži do katedrály sv. Víta v Praze, navrhuje řadu plakátů, praporů a standart, maluje velkoformátové obrazy do veřejných prostor v Praze i mimo ni, ilustruje, atd. Poslední desetiletí Muchovy tvorby je poznamenáno rozmělněním talentu a nedostatkem tvůrčí motivace na soustředěnou práci.

Na základě všech výše uvedených skutečností a dat stanovuji cenu výše uvedeného předmětu na **6. 500. 000.- Kč.....slovy šestmilionůpětsettisíckč**, a to jako cenu nespekulativní, obvyklou v místě a čase.

Na základě všech výše uvedených skutečností a dat lze předpokládat tržní cenu výše uvedeného předmětu ve výši **7.500. 000.- až 8.000. 000,- Kč.....slovy sedmmilionůpětsettisíckč až osmmilionůkč**.



foto 1 - celkový pohled

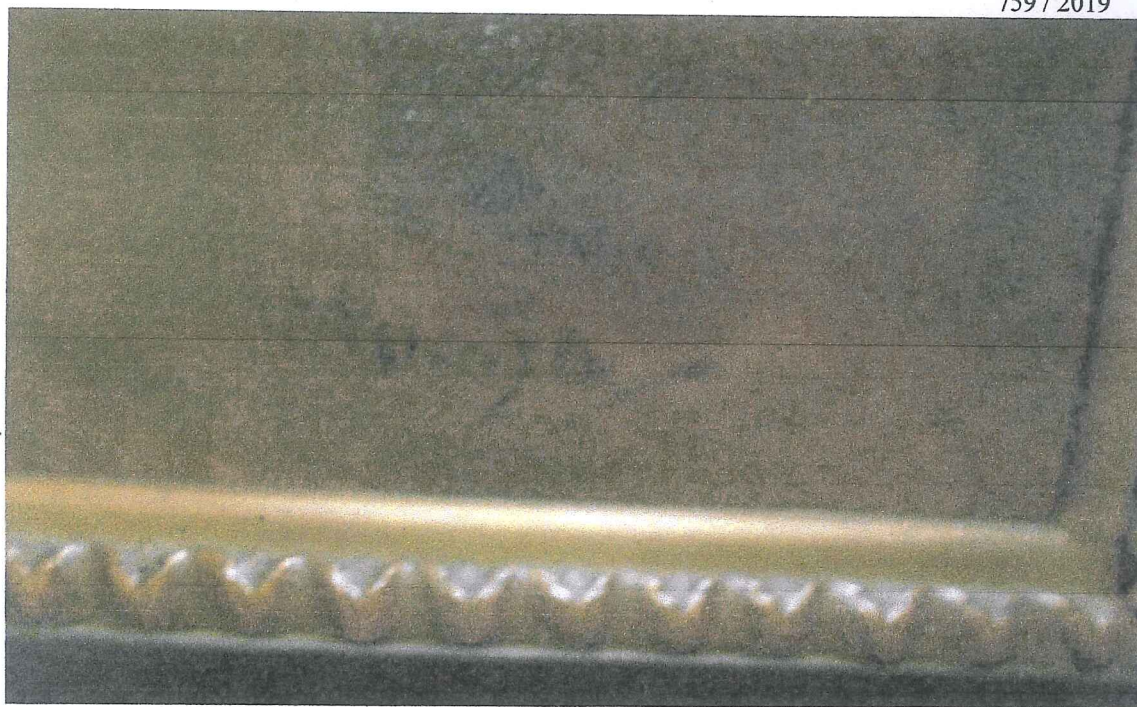


foto 2 – detail signatury

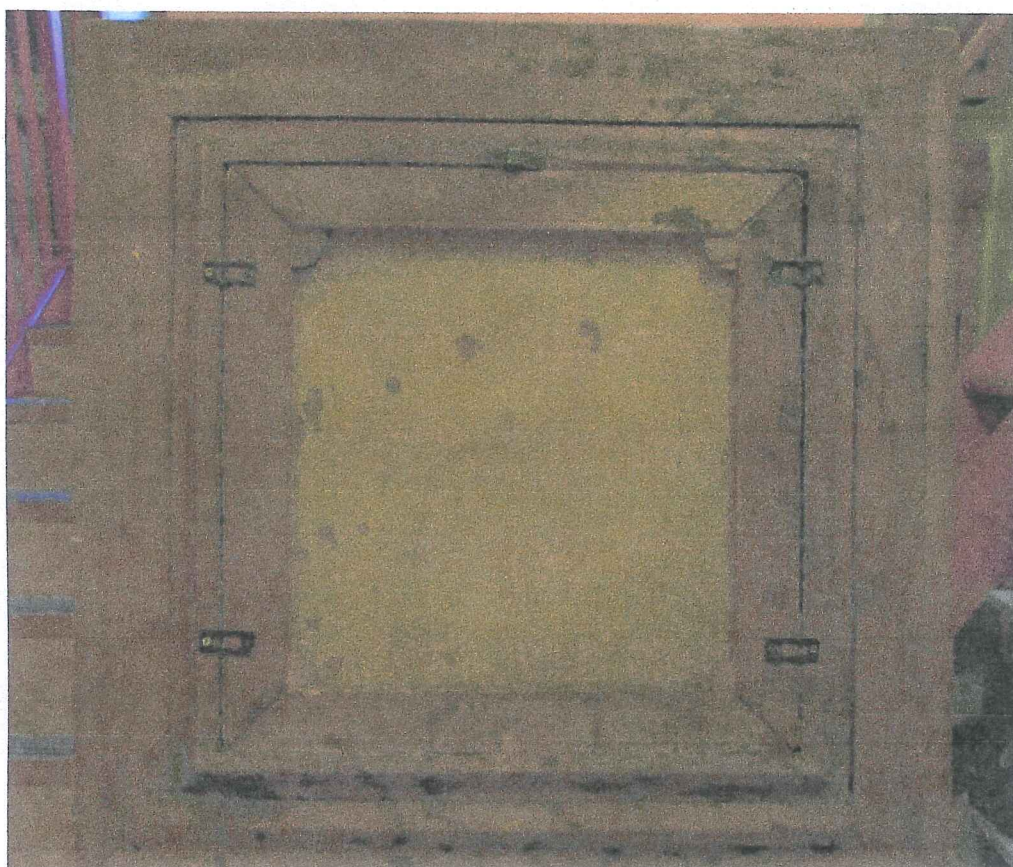


foto 3 - celkový pohled na revers



foto 4 – srovnávací práce – *Jarní noc*, olejomalba na plátně, 99,5 x 75 cm, okolo 1910, vydraženo za 96.000,- \$ Sotheby's, 6. 10. 1997



foto 5 – srovnávací práce – *Zimní příběh*, olejomalba na plátně, 124 x 99 cm, okolo 1910, vydraženo za 358.000,- \$, Christie' s, 1. 5. 2000

L i k v i d a c e : Cena znaleckého posudku byla stanovena na základě dohody dvou stran a je součástí jejich písemně uzavřené: „Žádosti o vypracování znaleckého posudku“, a to ze dne 28. února 2019. Současně je uvedena ve znaleckém deníku pod číslem 759/2019.

D o l o ž k a : Posudek jsem podal jako znalec jmenovaný Krajským soudem v Ústí nad Labem, č.j.: 2519, ze dne 28. dubna 1987, a to pro obor výtvarné umění, specializace obrazy, plastiky, řády a vyznamenání. Znalecký úkon je zapsán pod číslem 759/2019 znaleckého deníku.

Podpis :



Pečeť :

