



Č.j. KRPS – 25941-17/ČJ-2019-0100MN-VZ
Identifikátor VZ:

Počet listů:11
Přílohy:2/5

SMLOUVA O DÍLO

uzavřená v souladu § 2586 a násl. zákona č. 89/2012 Sb., občanský zákoník, v platném znění
(dále jen „občanský zákoník“ a „smlouva“)

Níže uvedeného dne, měsíce a roku byla uzavřena mezi smluvními stranami smlouva tohoto znění:

Čl. I Smluvní strany

MIKRE spol. s r.o.

Zastoupená: 
Sídlo: Bezručova 578, 273 45 Hřebeč
IČO: 261350086
DIČ: CZ26135086
Bankovní spojení: KB KLADNO
Číslo účtu: 
Telefon: 
e-mail: 

Zapsána v obchodním rejstříku vedeném Městským soudem v Praze oddíl C, Vložka 73293

(dále jen „zhotovitel“)

a

Česká republika - Krajské ředitelství policie Středočeského kraje

Zastoupená: Miladou Benešovou, vedoucí odboru správy majetku
Sídlo: Na Baních 1535, 156 00 Praha 5 - Zbraslav
IČO: 75151481
DIČ: CZ75151481
Bankovní spojení: ČNB Praha
Číslo účtu: 
Telefon: 
Fax: 
E-mail: 
Datová schránka: 2dtai5u

(dále jen „objednatel“)

Čl. II

Předmět plnění

1. Zhotovitel se zavazuje dle zadání objednavatele a své cenové nabídky, která tvoří nedílnou součást smlouvy, k **provedení stavebního díla DO Rudná – oprava vodovodního potrubí**, a to **dle výkazu výměr**, vypracovaným Markem Plickou, IČO: 61920606, Francouzská 2471, 272 01 Kladno. Zhotovitel se rovněž zavazuje řádně zhotovit a předat dílo včas a ve sjednané kvalitě. Výkaz výměr tvoří **přílohu č. 1 smlouvy** a je nedílnou součástí této smlouvy.
2. Specifikace díla vychází z výkazu výměru uvedeném v Čl. II, odst. 1. smlouvy a cenové nabídky k předmětu smlouvy. **Cenová nabídka je obsažena v příloze č. 1 smlouvy** a je nedílnou součástí této smlouvy.
3. Objednatel se zavazuje řádně dokončené dílo převzít a zaplatit sjednanou cenu podle článků V. a VI. této smlouvy.
4. Zhotovitel je při zhotovení díla povinen postupovat s odbornou péčí, podle svých nejlepších znalostí a schopností, přičemž je při své činnosti povinen chránit zájmy a dobré jméno objednavatele a postupovat v souladu s jeho pokyny. V případě nevhodných pokynů objednavatele je zhotovitel povinen na nevhodnost těchto pokynů objednavatele písemně upozornit, v opačném případě nese zhotovitel zejména odpovědnost za vady a za škodu, které v důsledku nevhodných pokynů objednavatele objednateli, zhotoviteli nebo třetím osobám vznikly.

Čl. III

Doba a místo plnění

1. Zhotovitel se zavazuje zahájit stavební práce na předmětném díle nejpozději do **10 - ti dnů** od nabytí účinnosti této smlouvy.
2. Zhotovitel se zavazuje dokončit a předat dílo objednateli do **3 měsíců** od zahájení stavebních prací.
3. Objednatel se zavazuje předat zhotoviteli staveniště do **5 dnů** po nabytí účinnosti této smlouvy. Termín předání staveniště může být rovněž na základě dohody stran změněn s ohledem na klimatické podmínky.
4. Místo plnění: **Krajské ředitelství policie Středočeského kraje, DO Rudná,
Masarykova 962/234, 252 19 Rudná**



Čl. IV Cena díla

1. Smluvní strany se dohodly na ceně díla ve výši:

Cena díla bez DPH	495.716,32 Kč
DPH 21% ve výši	104.100,43 Kč
CELKEM	599.816,75 Kč

Slovy: pětsetdevadesátdevěttisícsmsetšestnáct korun českých a 75 haléřů

2. Cena díla zahrnuje veškeré náklady zhotovitele spojené s provedením díla.
3. Cena díla je cenou nejvýše přípustnou.

Čl. V Platební podmínky

1. Obě smluvní strany se dohodly na dílčí měsíční fakturaci za řádně provedenou část díla, dokladovanou zjišťovacím protokolem, na kterém objednatel potvrdí příslušné dílčí plnění smlouvy ze strany zhotovitele.
2. Smluvní strany se rovněž dohodly, že při zjištění vad díla zaznamenaných při konečném předání-převzetí díla, vznikne objednateli nárok na pozastávku **10%** ze smluvní ceny díla. Tato pozastávka bude objednateli uhrazena až po odstranění těchto vad díla.
3. Cena díla bude na základě jednotlivých dílčích faktur uhrazena **do výše 90%** a zbývajících 10 % bude uhrazeno po řádném předání a převzetí celého díla. Konečnou fakturu je tedy zhotovitel oprávněn vystavit po řádném dokončení díla.
4. Zhotovitel je oprávněn fakturovat, na základě objednatelem potvrzeného zjišťovacího protokolu dílčí části díla ve smyslu čl. VI, odst. 1. smlouvy. Fakturu zhotovitel vystaví **do 10 dnů** po převzetí dílčího plnění díla objednatelem.
5. Faktura musí obsahovat náležitosti podle § 435 zákona č. 89/2012 Sb., občanský zákoník a náležitosti podle § 28 a § 29 zákona č. 235/2004 Sb., o dani z přidané hodnoty, ve znění pozdějších předpisů. Splatnost faktury je 21 dní od jejího doručení objednateli. Faktura se považuje za proplacenou okamžikem odepsání fakturované částky z účtu objednatele ve prospěch účtu zhotovitele.
6. Objednavatel není v prodlení s placením fakturované částky, jestliže vrátí fakturu zhotoviteli **do 10 dnů** od jejího doručení proto, že faktura obsahuje nesprávné údaje, nebo byla

vystavena v rozporu s touto smlouvou. Konkrétní důvody je objednavatel povinen uvést zároveň s vrácením faktury. Jednotlivé faktury budou zasílány na adresu objednatele ve dvou vyhotoveních. Nebude-li faktura označena tak, jak je uvedeno v bodě 2. a nebude-li ve dvou vyhotoveních, je objednatel oprávněn ji vrátit zhotoviteli, aniž by se tímto dostal do prodlení s její splatností. U nové nebo opravené faktury běží nová lhůta splatnosti.

7. Jakákoliv záloha se nepřipouští.
8. V případě, že bude zhotovitel ke dni zdanitelného plnění zveřejněn podle § 106a zákona č. 235/2004 Sb., o dani z přidané hodnoty jako nespolehlivý plátcce, nebo uvede jiný účet, než je uveden v „Registru plátců DPH“ podle § 109a zákona č. 235/2004 Sb., o dani z přidané hodnoty, objednavatel uhradí zhotoviteli, který je plátcem DPH, pouze základ daně a úhradu daně provede dle § 109a zákona č. 235/2004 Sb., o dani z přidané hodnoty.

ČI. VI.

Kontrola provádění díla

1. Zhotovitel je povinen vést ode dne převzetí staveniště do doby odstranění vad a nedodělků dle protokolu stavební deník a na požádání jej poskytnout objednateli, který je oprávněn činit do něj zápisy.
2. Kontrola průběhu prací na díle bude vykonávána dle potřeb objednatele. Zhotovitel se zavazuje předkládat objednateli na jeho žádost písemné informace o průběhu a obsahu prací v rámci zhotovení díla, a to nejpozději do pěti pracovních dnů od doručení žádosti objednatele, která může být učiněna a doručena i prostřednictvím kontaktního e-mailu nebo faxu.
3. Objednatel je oprávněn nařídit v rámci kontroly průběhu prací na díle kontrolní den, který se bude konat v místě a době určené objednatelem, a zhotovitel je povinen se kontrolního dne účastnit a předložit veškeré požadované informace a dokumenty. Objednatel je povinen zhotoviteli kontrolní den nejméně pět pracovních dnů před kontrolním dnem písemně oznámit.
4. Zhotovitel je povinen zapracovat do díla připomínky uplatněné objednatelem v průběhu zhotovení díla bez jakéhokoli nároku na zvýšení ceny díla, pokud jejich zapracování do díla nepovede prokazatelně ke zhoršení kvality zhotovovaného díla.

Čl. VII.

Dodatečné stavební práce a méněpráce

1. Vznikne-li v důsledku objektivně nepředvídatelných okolností potřeba dodatečných stavebních prací (víceprací), služeb nebo dodávek, které nebyly zahrnuty v závazku této smlouvy a jsou nezbytné pro realizaci stavebního díla a nemohou být technicky nebo ekonomicky odděleny od původního předmětu díla, je zhotovitel povinen pořídit písemný soupis stavebních prací, dodávek a služeb včetně odůvodnění nezbytnosti těchto dodatečných stavebních prací, dodávek a služeb. Součástí bude odůvodnění případného návrhu na změnu termínu dokončení díla o dobu nezbytnou k provedení dodatečných stavebních prací, dodávek a služeb. Tyto dokumenty budou přílohou změnového listu.
2. Vznikne-li v průběhu realizace díla potřeba záměny jedné nebo více položek soupisu stavebních prací, dodávek nebo služeb jednou nebo více položkami, je zhotovitel povinen pořídit písemný přehled obsahující nové položky soupisu stavebních prací, dodávek a služeb s vymezením položek v původním soupisu stavebních prací, dodávek a služeb, které jsou takto nahrazovány, spolu s podrobným a srozumitelným odůvodněním srovnatelnosti materiálu nebo prací nebo služeb a uvede zda materiál nebo práce podle nových položek jsou ve vztahu k nahrazovaným položkám kvalitativně stejné nebo vyšší a cena materiálu nebo prací podle nových položek soupisu stavebních prací je ve vztahu k nahrazovaným položkám stejná, nižší nebo vyšší. Tyto dokumenty budou přílohou změnového listu.
3. Vzor změnového listu je uveden v příloze č. 2 této smlouvy. Návrh změny do předepsaného vzoru změnového listu provádí zhotovitel. Změna je uznána schválením změnového listu objednatelem.
4. Stanovení ceny dodatečných stavebních prací, dodávek a služeb:
 - a) pro ocenění případných dodatečných stavebních prací, dodávek a služeb budou použity jednotkové ceny, které jsou obsaženy v příloze této smlouvy (v oceněném soupisu stavebních prací, dodávek a služeb),
 - b) pro ocenění případných dodatečných stavebních prací, dodávek a služeb, které nejsou obsaženy v příloze této smlouvy (v oceněném soupisu stavebních prací, dodávek a služeb), budou použity ceny v čase a v místě obvyklé. Za cenu v místě a čase obvyklou se pokládá jednotková rozpočtová cena uvedená v ceníku uznané cenové soustavy – sborník URS Praha, a.s. nebo RTS a.s.,
 - c) v případě, že uznaná cenová soustava položku stavebních prací, dodávek nebo služeb neobsahuje, zhotovitel doloží cenotvorbu položky kalkulačním vzorcem platným pro uznanou cenovou soustavu.

5. Vznikne-li v důsledku objektivně nepředvídatelných okolností potřeba neprovedení některých stavebních prací, dodávek nebo služeb, původně zahrnutých v předmětu díla, je zhotovitel povinen provést písemný soupis písemný soupis stavebních prací, dodávek a služeb včetně odůvodnění jejich neprovedení. Součástí bude návrh změny termínu dokončení díla o dobu nezbytnou k neprovedení stavebních prací, dodávek a služeb. Tyto dokumenty budou přílohou změnového listu.

Jednotkové ceny stavebních prací, dodávek a služeb budou odpovídat jednotkovým cenám, které jsou obsaženy v příloze č. 1 této smlouvy (oceněný soupis stavebních prací, dodávek a služeb).

6. Provedení změny v realizaci stavby je možné pouze na základě objednatel schváleného změnového listu.
7. Změny v realizaci stavby provedené na základě změnového listu budou začleněny do právního rámce této smlouvy o dílo samostatným dodatkem k této smlouvě o dílo.
8. Fakturace ze strany zhotovitele za uznané vícepráce je možná až po schválení souhrnu víceprací a méněprací nadřízenými resortními orgány objednatele, na jehož základě je možné provést dodatek o vypořádání víceprací a méněprací k této smlouvě o dílo. Tuto skutečnost bere zhotovitel na vědomí.
9. V případě, že do podpisu dodatku smlouvy nebude možné pokračovat v díle, bude rovněž o tuto dobu upraven termín dokončení díla. Zhotovitel však musí pokračovat v provádění těch částí díla, které nesouvisí s dodatečnými stavebními pracemi, dodávkami a službami.

Čl. VIII.

Předání - převzetí díla

1. Dílo je považováno za dokončené, pokud jsou řádně dokončené veškeré práce a dodávky. Zároveň musí být zhotovitelem doložené veškeré zápisy a protokoly o zkouškách a revizích vyžadované příslušnými technickými normami. Součástí díla budou i předepsané certifikáty, záruční listiny a návody k obsluze.
2. Objednatel je povinen zahájit přejímání provedeného díla **do 5 dnů** od zhotovitelovy výzvy, zapsané ve stavebním deníku. Objednatel se zavazuje přejímání díla ve zmíněné lhůtě zahájit a bez zbytečného odkladu ho dokončit.
3. Objednatel je oprávněn odmítnout převzetí díla pro vady, které samy o sobě nebo ve svém úhrnu brání řádnému užívání díla.

4. Převzetí díla bude provedeno formou zápisu, který podepíší zmocnění zástupci obou smluvních stran. Zápis bude obsahovat též soupis zjištěných vad, které nebrání řádnému užívání díla, s dohodnutým způsobem a lhůtami pro jejich odstranění.
5. Zhotovitel je povinen vyklidit staveniště **do 10 dnů** od podepsání zápisu o předání - převzetí díla.

Čl. IX.

Vlastnické právo k zhotovované věci a nebezpečí škody na ní

1. Vlastníkem zhotovované věci je od počátku objednatel.
2. Nebezpečí škody na zhotovované věci - díle nese od počátku zhotovování do předání a převzetí díla zhotovitel.

Čl. X.

Odpovědnost za vady díla

1. Zhotovitel poskytne objednateli záruku za provedené dílo **po dobu 36 měsíců** ode dne podepsání zápisu o převzetí díla.
2. Výskyt záručních vad oznámí objednatel zhotoviteli spolu s uplatňovanými reklamačními nároky bez zbytečného odkladu po jejich zjištění. Zhotovitel je povinen sdělit objednateli své stanovisko k reklamaci nejpozději **do 6 kalendářních dnů** od jejího doručení, a zároveň si s objednatelem dohodne termín odstranění vad. Neučiní-li tak, má se zato, že reklamaci uznává a odstranění vad provede ve lhůtách stanovených níže.
3. Zhotovitel je povinen nastoupit k odstranění záruční vady **do 5 kalendářních dnů** od jejího řádného oznámení, nedohodne-li se s objednatelem jinak.
4. Zhotovitel je povinen odstranit záruční vadu **do 30 kalendářních dnů**, nedohodne-li se s objednatelem jinak.
5. Veškeré úkony smluvních stran týkající se uplatněných reklamačních nároků musí být provedeny písemně.
6. Reklamace jsou ze strany objednatele řešeny pověřeným pracovníkem uvedeným v čl. XV. smlouvy.

Čl. XI.

Smluvní pokuta a úroky z prodlení

1. Zhotovitel je povinen zaplatit objednateli za nedodržení termínu dokončení a předání díla smluvní pokutu **ve výši 0,2 %** z ceny nedodaného díla za každý, byť i započatý den prodlení.
2. Objednatel je povinen zaplatit zhotoviteli za prodlení s úhradou faktury úrok z prodlení **ve výši 0,05 %** z dlužné částky bez DPH za každý byť i započatý den prodlení.
3. V případě prodlení zhotovitele se zahájením stavebních prací má objednatel právo na smluvní pokutu **v částce 2.000,- Kč** za každý byť i započatý den prodlení.
4. V případě nesplnění termínu pro odstranění vad či nedodělků sjednaného v zápise o převzetí díla, zaplatí zhotovitel objednateli smluvní pokutu **ve výši 1.000,- Kč** za každý byť i započatý den prodlení.
5. V případě, že nedojde k odstranění záručních vad v dohodnuté lhůtě, popřípadě ve lhůtě uvedené v článku X. odst. 4., má objednatel právo na smluvní pokutu **v částce 1.000,- Kč** za každý byť i započatý den prodlení.

Čl. XII.

Odstoupení od smlouvy

1. Objednatel je oprávněn odstoupit od smlouvy z důvodů podstatného porušení smlouvy, které jsou uvedeny v bodu tři tohoto článku.
2. Sjedná se platnost odstoupení smluvních stran od smlouvy o dílo s ohledem na vyšší moc. Za vyšší moc se považuje mobilizace, živelná pohroma, apod.
3. Za podstatné porušení této smlouvy zhotovitelem, které zakládá právo objednatele na odstoupení od této smlouvy, se považuje zejména:
 - a) prodlení zhotovitele se zhotovením a předáním řádně zhotoveného díla o více než 7 kalendářních dnů,
 - b) neodstranění vad díla ve lhůtě stanovené podle čl. X.,
 - c) porušení jakékoli povinnosti zhotovitele podle čl. III. a VIII.,
 - d) bude-li zhotovitel v prodlení se zahájením prací podle článku III. odst. 2. této smlouvy, je toto rovněž považováno za závažné porušení smlouvy a objednatel je oprávněn odstoupit od smlouvy,
 - e) nezpracování připomínek objednatele do díla,
 - f) postup zhotovitele při zhotovení díla v rozporu s pokyny objednatele.

4. Objednatel je dále oprávněn od této smlouvy odstoupit v případě, že
 - a) vůči majetku zhotovitele probíhá insolvenční řízení, v němž bylo vydáno rozhodnutí o úpadku, pokud to právní předpisy umožňují,
 - b) insolvenční návrh na zhotovitele byl zamítnut proto, že majetek zhotovitele nepostačuje k úhradě nákladů insolvenčního řízení,
 - c) zhotovitel vstoupí do likvidace.
5. Zhotovitel je oprávněn od smlouvy odstoupit v případě, že objednatel bude v prodlení s úhradou svých peněžitých závazků vyplývajících z této smlouvy po dobu delší než šedesát kalendářních dní.
6. Objednatel je oprávněn vypovědět tuto smlouvu kdykoliv s třicetidenní výpovědní lhůtou, která počíná běžet prvním dnem následujícím po doručení výpovědi. V takovém případě je zhotovitel povinen učinit již jen takové úkony, bez nichž by mohly být zájmy objednatele vážně ohroženy.
7. Účinky každého odstoupení od smlouvy nastávají okamžikem doručení písemného projevu vůle odstoupit od této smlouvy druhé smluvní straně. Odstoupení od smlouvy se nedotýká zejména nároku na náhradu škody, smluvní pokuty.

Čl. XIII.

Ostatní ujednání

1. Zhotovitel předloží před zahájením prací jmenný seznam pracovníků včetně identifikačních údajů. Zhotovitel je povinen oznámit čísla registračních značek vozidel vjíždějících do objektu. Zhotovitel je povinen provést změnu člena realizačního týmu na základě odůvodněného požadavku Objednatele, a to bez zbytečného odkladu po uplatnění tohoto požadavku u zhotovitele.
2. Veškeré stavební práce budou probíhat za plného pracovního provozu objednavatele, tj. v pracovní době PO - PÁ od 7:00 - 15:30 hod., za běžného pohybu osob, které jsou v zaměstnaneckém poměru vůči objednavateli, za plnění jejich běžných pracovních úkolů. Po této době a v SO a NE jen po dohodě se správou objektu. Vzniklá suť bude odkládána pouze do kontejnerů přistavených zhotovitelem. V případě poškození zařízení nebo majetku objednatele, bude vše uvedeno do původního stavu na náklady zhotovitele.
3. Zhotovitel prohlašuje, že je pojištěn proti škodám, které mohou vzniknout jeho činností na majetku objednatele, a to minimálně v rozsahu, který odpovídá předmětu plnění.
4. Smluvní strany jsou povinny bez zbytečného odkladu oznámit druhé smluvní straně změnu údajů v záhlaví smlouvy.

5. Zhotovitel je povinen ve smyslu ustanovení § 2 písm. e) zákona č. 320/2001 Sb., o finanční kontrole ve veřejné správě a o změně některých zákonů (zákon o finanční kontrole), spolupůsobit při výkonu finanční kontroly.
6. Zhotovitel je povinen upozornit objednatele písemně na existující či hrozící střet zájmů bezodkladně poté, co střet zájmů vznikne nebo vyjde najevo, pokud zhotovitel i při vynaložení veškeré odborné péče nemohl střet zájmů zjistit před uzavřením této smlouvy.
7. Zhotovitel bez jakýchkoliv výhrad souhlasí se zveřejněním své identifikace a dalších údajů uvedených ve smlouvě včetně ceny díla.

ČI. XIV.

Kontaktní osoby

1. Za objednatele je ve věcech technických oprávněn jednat: [REDACTED]
2. Za zhotovitele je ve věcech technických oprávněn: jednat [REDACTED]
[REDACTED]

ČI. XV.

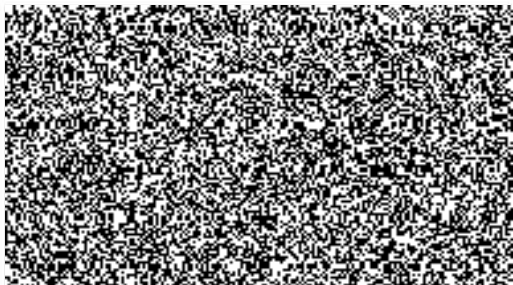
Závěrečná ustanovení

1. Smlouva nabývá platnosti dnem jejího uzavření, tj. dnem jejího podpisu zástupci smluvních stran a účinnosti dnem jejího zveřejnění v registru smluv dle zákona č. 340/2015 Sb., o registru smluv.
2. Obě smluvní strany prohlašují, že smlouva nebyla uzavřena v tísní, ani za jednostranně nevýhodných podmínek a na důkaz toho připojují podpisy svých zástupců.
3. Tato smlouva může být měněna nebo doplňována jen písemnými, očíslovanými dodatky odsouhlasenými statutárními orgány obou smluvních stran, které se stanou nedílnou součástí této smlouvy.
4. Postoupení pohledávky vzniklé z této smlouvy je možné pouze na základě písemného souhlasu objednavatele.
5. Smluvní strany se dohodly, že případné postoupení práv a povinností ze smlouvy nebo její části ve smyslu § 1895 občanského zákoníku třetí osobě, je možné jen na základě dodatku ke smlouvě, uzavřeném ve smyslu odst. 3, čl. XVI. smlouvy.

6. Z důvodů právní jistoty smluvní strany prohlašují, že jejich závazkový vztah založený touto smlouvou se řídí českým právním řádem, zejména občanským zákoníkem.
7. Smluvní strany se zavazují, že veškeré spory vzniklé v souvislosti s realizací této smlouvy budou řešeny smírnou cestou. Nedojde-li k dohodě, budou spory řešeny před příslušnými obecnými soudy.
8. Smlouva je sepsána ve 3 stejnopisech, z nichž 2 obdrží objednatel a 1 zhotovitel.
9. Smluvní strany souhlasí se zveřejněním této smlouvy na veřejně přístupném elektronickém portálu.
10. Nedílnou součástí této smlouvy jsou níže uvedené přílohy:
Příloha č. 1: Výkaz výměr s cenovou nabídkou, která se sestává z 3 stran textu.
Příloha č. 2: Vzor změnového listu, která se sestává z 2 stran textu.

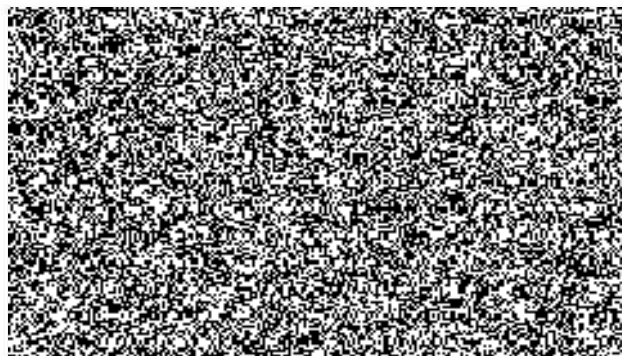
Za zhotovitele:

V Klachu dne 10.4.2019



Za objednatele:

V Praze dne 9.4.2019



Krycí list slepého rozpočtu



Název stavby	Oprava havarijního stavu vodovodního potrubí na DO PČR Rudná	Objednatel.	Krajské ředitelství policie Středočeského kraje	IČ/DIČ:	
Druh stavby	0	Projektant:	0	IČ/DIČ:	
Lokalita:	Masarykova 962/234, Rudná	Zhotovitel:	Dle výběrového řízení	IČ/DIČ:	
Začátek výstavby:		Konec výstavby:		Položek:	47
JKSO:	0	Zpracoval:		Datum:	06.03.2019

Rozpočtové náklady v Kč

A		B		C		
Základní rozpočtové náklady		Doplňkové náklady		Náklady na umístění stavby (NUS)		
HSV	Dodávky	1 810,37	Práce přesčas	0,00	Zařízení staveniště	0,00
	Montáž	54 184,93	Bez pevné podl.	0,00	Mimostav. doprava	0,00
PSV	Dodávky	203 996,52	Kulturní památka	0,00	Územní vlivy	0,00
	Montáž	218 672,23			Provozní vlivy	0,00
"M"	Dodávky	0,00			Ostatní	0,00
	Montáž	0,00			NUS z rozpočtu	0,00
Ostatní materiál		0,00				
Přesun hmot a sutí		2 613,93				
ZRN celkem		481 277,98	DN celkem	0,00	NUS celkem	14 438,34
			DN celkem z obj.	0,00	NUS celkem z obj.	0,00
					ORN celkem	
					ORN celkem z obj.	0,00

Základ 0%	0,00		
Základ 15%	0,00	DPH 15%	0,00
Základ 21%	495 716,32	DPH 21%	104 100,43
		Celkem bez DPH	495 716,32
		Celkem včetně DPH	599 816,75

Projektant	Objednatel	
Datum, razítko a podpis	Datum, razítko a podpis	



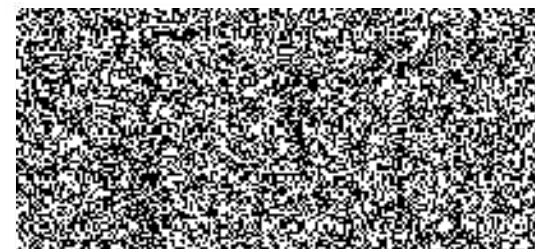
Slepý stavební rozpočet

Název stavby:	Oprava havarijního stavu vodovodního potrubí na DO PCR Rudná	Doba výstavby:	Objednatel: Krajské ředitelství policie Středočeského kraje
Druh stavby:	0,00 Kč	Začátek výstavby:	Projektant: 0,00 Kč
Lokalita:	Masarykova 962/234, Rudná	Konec výstavby:	Zhotovitel: Dle výběrového řízení
JKSO:	0,00 Kč	Zpracováno dne: 06.03.2019	Zpracoval:

Č	Kód	Zkrácený popis / Varianta Rozměry	M.j.	Množství	Jednot. cena (Kč)	Náklady (Kč)			Cenová soustava
						Dodávka	Montáž	Celkem	
	61	Úprava povrchů vnitřní				1 810,37	14 673,13	16 483,50	
1	612421637R00	Omlitka vnitřní zděná, MVC, štuková 1.NP po obkladech	m2	40,500	407,00	1 810,37	14 673,13	16 483,50	RTS II / 2018
	H01	Stavoništní přesun hmot				0,00	617,60	617,60	
2	998011001R00	Přesun hmot pro budovy zděné výšky do 6 m	t	1,930	320,00	0,00	617,60	617,60	RTS II / 2018
	721	Vnitřní kanalizace				21 742,36	2 719,25	24 461,61	
3	998721101R00	Přesun hmot pro vnitřní kanalizaci, výšky do 6 m	t	0,000	635,00	0,00	0,00	0,00	RTS II / 2018
4	721213434R00	Žlab odtok PREMIUM, univerzální dřev.rošt, dl. 800mm	kus	4,000	6 070,00	21 742,36	2 537,64	24 280,00	RTS II / 2018
5	998721101R00	Přesun hmot pro vnitřní kanalizaci, výšky do 6 m	t	0,286	635,00	0,00	181,61	181,61	RTS II / 2018
	722	Vnitřní vodovod				64 868,95	120 444,00	185 312,95	
6	722172411R00	Potrubí z PPR, D 20 x 2,8 mm, PN 16, vč.zed.výpom.	m	120,000	281,00	7 031,59	26 088,41	33 720,00	RTS II / 2018
7	722172412R00	Potrubí z PPR, D 25 x 3,5 mm, PN 16, vč.zed.výpom.	m	40,000	350,00	3 480,10	10 519,90	14 000,00	RTS II / 2018
8	722172413R00	Potrubí z PPR, D 32 x 4,4 mm, PN 16, vč.zed.výpom.	m	100,000	428,00	13 050,20	29 749,80	42 800,00	RTS II / 2018
9	722172414R00	Potrubí z PPR, D 40 x 5,5 mm, PN 16, vč.zed.výpom.	m	35,000	599,00	9 277,27	11 687,73	20 965,00	RTS II / 2018
10	722172416R00	Potrubí z PPR, D 63 x 8,6 mm, PN 16, vč.zed.výpom.	m	20,000	1 037,00	11 756,79	8 983,21	20 740,00	RTS II / 2018
11	722181212RT6	Izolace návleková MIRELON PRO II, stěny 9 mm vnitřní průměr 18 mm	m	120,000	76,00	2 408,04	6 711,96	9 120,00	RTS II / 2018
12	722181212RT8	Izolace návleková MIRELON PRO II, stěny 9 mm vnitřní průměr 25 mm	m	40,000	76,00	942,83	2 097,17	3 040,00	RTS II / 2018
13	722181212RU1	Izolace návleková MIRELON PRO II, stěny 9 mm vnitřní průměr 32 mm	m	100,000	84,00	2 592,92	5 807,08	8 400,00	RTS II / 2018
14	722181212RV9	Izolace návleková MIRELON PRO II, stěny 9 mm vnitřní průměr 40 mm	m	35,000	95,00	1 075,21	2 249,79	3 325,00	RTS II / 2018
15	722181212RY3	Izolace návleková MIRELON PRO II, stěny 9 mm vnitřní průměr 63 mm	m	20,000	127,00	879,54	1 660,46	2 540,00	RTS II / 2018
16	722290226R00	Zkouška tlaku potrubí závitového DN 50	m	315,000	40,00	2 332,54	10 267,46	12 600,00	RTS II / 2018
17	722999VD	Armatury, upevňovací materiál Dodávka + montáž	kpl	1,000	13 300,00	10 041,92	3 258,08	13 300,00	
18	998722101R00	Přesun hmot pro vnitřní vodovod, výšky do 6 m	t	0,400	580,00	0,00	232,00	232,00	RTS II / 2018
19	722290822R00	Přesun vybouraných hmot - vodovody, H 6 - 12 m	t	0,287	1 850,00	0,00	530,95	530,95	RTS II / 2018
	725	Zařizovací předměty				56 477,66	17 551,68	74 029,34	
20	725100001RA0	Umýváadlo, baterie, zápachová uzávěrka	kus	8,000	4 930,00	28 559,38	10 880,62	39 440,00	RTS II / 2018
21	725100001RA0	Umývátko, baterie, zápachová uzávěrka	kus	1,000	4 437,00	3 212,93	1 224,07	4 437,00	RTS II / 2018
22	725100006RA0	Klozet kombi	kus	3,000	5 635,00	13 200,67	3 704,33	16 905,00	RTS II / 2018
23	725019101R00	Výlevka stojící MIRA 5104 6 s plastovou mřížkou	soubor	1,000	5 465,00	4 834,42	630,58	5 465,00	RTS II / 2018
24	725825114RT0	Baterie výlevka nástěnná bílá	kus	1,000	1 165,00	945,75	219,25	1 165,00	RTS II / 2018

25	725122111R00	Pisoárová mísa diturvitová č. 4410.0 KORINT	soubor	2,000	3 210,00	5 724,50	695,50	6 420,00	RTS II / 2018
26	998725101R00	Přesun hmot pro zařizovací předměty, výšky do 6 m	l	0,299	660,00	0,00	197,34	197,34	RTS II / 2018
	771	Podlahy z dlaždic				35 263,92	37 318,58	72 582,51	
27	771100010RAA	Vyrovnání podk. samoniv. hmotou Planolit 315 inter. nivelační hmota tl. 3 mm, penetrace	m2	57,900	227,00	5 042,44	8 100,86	13 143,30	RTS II / 2018
28	771575109RT6	Montáž podlah keram. ,hladké, tmel, 30x30 cm Keraflex (lepidlo), Ultracolor plus (spár.hmota)	m2	57,900	595,00	6 135,08	28 315,42	34 450,50	RTS II / 2018
29	597623141	Dlaždice keramické 30x30 - dle výběru	m2	60,216	400,00	24 086,40	0,00	24 086,40	RTS II / 2018
30	998771101R00	Přesun hmot pro podlahy z dlaždic, výšky do 6 m	l	1,597	565,00	0,00	902,31	902,31	RTS II / 2018
	781	Obklady (keramické)				25 092,11	38 156,46	63 248,58	
31	781101141R00	Hydroizolační stěrka jednovrstvá pod obklady	m2	55,300	189,00	3 850,83	6 600,87	10 451,70	RTS II / 2018
32	781415015RT2	Montáž obkladů stěn, porovin. ,tmel, 20x20,30x15 cm Monoflex (lepidlo), ASO-Flexfuge (spár. hmota)	m2	55,300	634,00	3 987,68	31 072,52	35 060,20	RTS II / 2018
33	597813660	Obkládačka keramická 20x25 - dle výběru	m2	57,512	300,00	17 253,60	0,00	17 253,60	RTS II / 2018
34	998781101R00	Přesun hmot pro obklady keramické, výšky do 6 m	l	0,855	565,00	0,00	483,08	483,08	RTS II / 2018
	784	Malby				551,51	4 478,59	5 030,10	
35	784191101R00	Penetrace podkladu univerzální Primalex 1x	m2	72,900	19,00	290,42	1 094,68	1 385,10	RTS II / 2018
36	784195112R00	Malba Primalex Standard, bílá, bez penetrace, 2 x	m2	72,900	50,00	261,09	3 383,91	3 645,00	RTS II / 2018
	96	Bourání konstrukcí				0,00	39 511,80	39 511,80	
37	965081713RT1	Bourání dlažeb keramických tl. 10 mm, nad 1 m2 ručně, dlaždice keramické	m2	57,900	78,00	0,00	4 516,20	4 516,20	RTS II / 2018
38	725110814R00	Demontáž klozetů kombinovaných	soubor	3,000	166,00	0,00	498,00	498,00	RTS II / 2018
39	725290020RA0	Demontáž umyvadla včetně baterie a konzol	kus	13,000	322,00	0,00	4 186,00	4 186,00	RTS II / 2018
40	725330820R00	Demontáž výlevky diturvitové	soubor	1,000	203,00	0,00	203,00	203,00	RTS II / 2018
41	725240812R00	Demontáž sprchových mís bez výtokových armatur	soubor	4,000	137,00	0,00	548,00	548,00	RTS II / 2018
42	725810811R00	Demontáž ventilu výtokového nástěnného	kus	1,000	40,00	0,00	40,00	40,00	RTS II / 2018
43	725860812R00	Demontáž uzávěrek zápachových dvojitých	kus	18,000	17,00	0,00	306,00	306,00	RTS II / 2018
44	978500010RA0	Odsekání vrstevních obkladů	m2	95,800	177,00	0,00	16 956,60	16 956,60	RTS II / 2018
45	722130801R00	Demontáž potrubí ocelových závitových DN 25	m	135,000	62,00	0,00	8 370,00	8 370,00	RTS II / 2018
46	725122813R00	Demontáž pisoárů s nádrží + 1 záchodkem	soubor	2,000	144,00	0,00	288,00	288,00	RTS II / 2018
47	9790001VD	Nájem bikram s odvozem na skládku	kpl	2,000	1 800,00	0,00	3 600,00	3 600,00	
						Celkem:		481 277,98	

Poznámka



Příloha č. 2 k č.j. KRPS-25941-17/ČJ-2019-0100MN-VZ
Počet listů: 2

Změnový list pro nezbytné změny stavby v průběhu realizace

Změnový list číslo		1.
Identifikace akce:		
Název akce	DO Rudná – oprava vodovodního potrubí	
Číslo akce EDS/SMVS ¹⁾		
Objednatel:	Krajské ředitelství policie Středočeského kraje, Na Baních 1535, 156 00 Praha 5 – Zbraslav, IČ 75151481	
Zhotovitel:		
Projektant:		
Předmět změnového listu: Změny nutné pro dokončení díla		
Část díla dotčená změnovým listem: Vícepráce – Méněpráce –		
Popis změny, popis technického řešení:		
Původní řešení dle smluvní (tendrové) dokumentace:		
Nové řešení:		
Zdůvodnění změny:		
Vliv změny na výkresovou dokumentaci:		
Záznam o změně ve stavebním deníku a zápisech z kontrolních dnů:		
Předpokládaný vliv na termín, kvalitu, cenu díla:		
Vliv na termín: žádný		
Vliv na kvalitu díla: žádný		
Přípočty k ceně díla bez DPH:		
Odpočty z ceny díla bez DPH:		
Celkový vliv na změnu ceny díla bez DPH:		
DPH:		
Celkový vliv na změnu ceny díla včetně DPH:		



Za zhotovitele:	Za projektanta:	Za investora:
		Ing. Petr DOSTÁL
Datum:	Datum:	Datum:
Úplnost změnového listu za účastníka programu zkontroloval:		
Datum:		

¹⁾ EDS/SMVS se rozumí moduly Informačního systému programového financování.