



EVROPSKÁ UNIE  
Evropské strukturální a investiční fondy  
Operační program Výzkum, vývoj a vzdělávání



## Kupní smlouva

uzavřená dle § 2079 a násl. zákona č. 89/2012 Sb., občanský zákoník, ve znění pozdějších předpisů (dále jen „OZ“)

### 1. SMLUVNÍ STRANY

#### **České vysoké učení technické v Praze – Fakulta strojní**

se sídlem: Jugoslávských partyzánů 1580/3, Praha 6, PSČ 160 00

adresa fakulty: Technická 4, 166 07 Praha 6

IČO: 68407700

DIČ: CZ68407700

\_\_\_\_\_  
\_\_\_\_\_

(dále jen „**Kupující**“)

a

#### **INTRACO MICRO, spol. s r.o.**

se sídlem Karlštejnská 97, Tachlovice, PSČ 252 17

zapsaná v obchodním rejstříku vedeném Městským soudem v Praze, oddíl C, vložka 44924

\_\_\_\_\_  
\_\_\_\_\_

IČO: 629 68 955

DIČ: CZ62968955

(dále jen „**Prodávající**“)

(**Kupující a Prodávající dále společně jen „Smluvní strany“ nebo každý z nich samostatně jen „Smluvní strana“**).

uzavírají níže uvedeného dne, měsíce a roku tuto kupní smlouvu (dále jen „**Smlouva**“)

## 2. ZÁKLADNÍ USTANOVENÍ

- 2.1. Prodávající bere na vědomí, že Kupující považuje účast Prodávajícího v zadávacím řízení na veřejnou zakázku s názvem „Mikroskop (digitální)“ při splnění kritérií kvalifikace za potvrzení skutečnosti, že Prodávající je ve smyslu ustanovení § 5 odst. 1 OZ schopen při plnění této Smlouvy jednat se znalostí a pečlivostí, která je s jeho povoláním nebo stavem spojena, s tím, že případné jeho jednání bez této odborné péče půjde k jeho tíži. Prodávající nesmí svou kvalitu odborníka ani své hospodářské postavení zneužít k vytváření nebo k využití závislosti slabší strany a k dosažení zřejmé a nedůvodné nerovnováhy ve vzájemných právech a povinnostech Smluvních stran.
- 2.2. Prodávající se stal vybraným dodavatelem v zadávacím řízení realizovaném Kupujícím dle zákona č. 134/2016 Sb., o zadávání veřejných zakázek, ve znění pozdějších předpisů (dále jen „**ZZVZ**“) na veřejnou zakázku s názvem „Mikroskop (digitální)“ (dále jen „**Zadávací řízení**“).
- 2.3. Výchozími podklady pro dodání předmětu plnění dle této Smlouvy jsou rovněž:
- (i) Zadávací podmínky Zadávacího řízení;
  - (ii) Technická specifikace;
  - (iii) nabídka Prodávajícího podaná v rámci Zadávacího řízení, a to v části, ve které předmět plnění technicky popisuje (dále jen „**Nabídka**“)
- (dále jen „**Výchozí podklady**“).
- 2.4. Prodávající prohlašuje, že disponuje veškerými odbornými předpoklady potřebnými pro dodání předmětu plnění dle Smlouvy, je k jeho plnění / dodání oprávněn a na jeho straně neexistují žádné překážky, které by mu bránily předmět této Smlouvy Kupujícímu dodat.
- 2.5. Prodávající prohlašuje, že přejímá na sebe nebezpečí změny okolností ve smyslu ustanovení § 1765 odst. 2 OZ.
- 2.6. Smluvní strany prohlašují, že zachovají mlčenlivost o skutečnostech, které se dozvědí v souvislosti s touto Smlouvou a při jejím plnění a jejichž vyzrazení by jim mohlo způsobit újmu. Tímto nejsou dotčeny povinnosti Kupujícího vyplývající z právních předpisů.
- 2.7. Prodávající bere na vědomí, že předmět plnění dle této Smlouvy je součástí projektu „Modernizace laboratorní výuky v bakalářských a magisterských studijních programech FS ČVUT v Praze (reg. č. CZ.02.2.67/0.0/0.0/16\_016/0002446)“ (dále jen „**Projekt**“), spolufinancovaného v rámci Operačního programu Výzkum, vývoj a vzdělávání (dále jen „**OP VVV**“). Prodávající bere na vědomí, že jelikož je kupní cena financována z prostředků dotace, může mít nesplnění jakékoliv povinnosti Prodávajícího dopad na financování. Konstatování výdajů jako nezpůsobilých, případné udělení odvodu či správních sankcí v důsledku porušení této povinnosti bude představovat škodu, která Kupujícímu vznikla.

### 3. Předmět Smlouvy

3.1. Předmětem této Smlouvy je závazek Prodávajícího dodat Kupujícímu a převést na Kupujícího vlastnické právo k digitálnímu metalografickému mikroskopu, který bude využit pro výukové účely.

Konkrétní parametry dodávaného digitálního metalografického mikroskopu jsou uvedeny v Příloze č. 1 této Kupní smlouvy (dále jen jako „zařízení“).

3.2. Součástí plnění Prodávajícího je také:

- (i) doprava zařízení do místa plnění, jeho vybalení a kontrola,
- (ii) připojení zařízení k instalačním rozvodům v místě plnění,
- (iii) demonstrace provozu zařízení a ověření parametrů požadovaných Kupujícím. Toto ověření bude součástí instalačního a předávacího protokolu. U kalibrovatelných zařízení bude zařízení dodáno včetně kalibračního listu,
- (iv) zpracování a předání instrukcí a návodů k obsluze a údržbě zařízení v českém nebo anglickém jazyce Kupujícímu, a to elektronicky a v tištěné podobě,
- (v) provedení zaškolení alespoň 3 osob určených Kupujícím k obsluze zařízení v českém jazyce (tzn. poskytnutí výkladu o konstrukci a funkci zařízení, předvedení zařízení včetně jeho údržby v sídle Kupujícího,
- (vi) předání prohlášení o shodě dodaného zařízení se schválenými standardy,
- (vii) poskytnutí oprávnění k výkonu práva užití software (licenci) tam, kde je to pro řádné užívání předmětu plnění nezbytné či tak Prodávající požaduje dle této Smlouvy,
- (viii) vypracování seznamu dodaných položek pro účely kontroly,
- (ix) odvoz a likvidace nepotřebných obalů a dalších materiálů použitých Prodávajícím při plnění této Smlouvy,
- (x) záruční servis Prodávajícím, a to ve lhůtách uvedených v čl. 11 odst. 11.9,
- (xi) zajištění technické podpory zahrnující softwarový update a telefonickou podporu v pracovních dnech od 9:00 do 16:00 hod. po dobu záruční doby,
- (xii) závazek zajištění servisních prohlídek,
- (xiii) pozáruční servis a závazek zajištění náhradních dílů,
- (xiv) spolupráce s Kupujícím v průběhu realizace dodávky spočívající mimo jiné i v kontrole připravenosti prostor pro instalaci zařízení,
- (xv) závazek Prodávajícího k dodržování Pravidel OP VVV, včetně pravidel pro publicitu, která budou Kupujícím upřesněna

(zařízení dle odst. 3.1 a plnění dle odst. 3.2 tohoto článku Smlouvy dále i jako „dodávka“).

3.3. Kupující se zavazuje řádně a včas dodané zařízení, služby a práce převzít a zaplatit za ně Prodávajícímu kupní cenu uvedenou v článku 5 této Smlouvy.

- 3.4. Prodávající výslovně souhlasí a zavazuje se Kupujícímu pro případ, že pokud ke splnění požadavků Kupujícího vyplývajících z této Smlouvy včetně jejích příloh a k řádnému provedení a provozu zařízení budou potřebné i další dodávky a práce výslovně neuvedené v této Smlouvě, tyto dodávky a práce na své náklady obstarat či provést a do svého plnění zahrnout bez dopadu na kupní cenu podle této Smlouvy.
- 3.5. Prodávající se zavazuje za podmínek stanovených touto Smlouvou řádně a včas, na svůj náklad a na svoji odpovědnost dodat Kupujícímu zařízení do místa plnění a předat mu ho, a dále provést služby a práce specifikované v odst. 3.1 a 3.2 tohoto článku Smlouvy. Prodávající odpovídá za to, že zařízení a služby budou v souladu s touto Smlouvou, Výchozími podklady, platnými právními, technickými a kvalitativními normami, a že zařízení bude mít CE certifikát.

#### **4. Vlastnické právo**

- 4.1. Vlastnické právo přechází na Kupujícího převzetím zařízení. Převzetím se rozumí podpis předávacího protokolu o předání a převzetí zařízení oběma Smluvními stranami, kterým zároveň přechází na Kupujícího i nebezpečí škody na zařízení.

#### **5. Kupní cena a platební podmínky**

- 5.1. Kupní cena za předmět Smlouvy uvedený v článku 3 odst. 3.1. a 3.2. byla stanovena na základě Nabídky jako cena maximální a nepřekročitelná, a to v celkové výši 244 000,- Kč bez DPH (slovy: dvě stě čtyřicet čtyři tisíc korun českých) (dále jen „**kupní cena**“), plus 21% DPH ve výši 51 240,- Kč (slovy: padesát jeden tisíc dvě stě čtyřicet korun českých), tj. celkem ve výši 295 240,- Kč s DPH (slovy: dvě stě devadesát pět tisíc dvě stě čtyřicet korun českých).
- 5.2. Kupní cena zahrnuje veškeré náklady spojené s plněním předmětu této Smlouvy, včetně nákladů na pojištění zařízení do doby jeho předání a převzetí. Kupní cena je nezávislá na vývoji cen a kursových změnách.
- 5.3. Kupní cena je za předmět plnění cenou nejvyšší přípustnou. Kupní cena může být měněna pouze písemným dodatkem k této Smlouvě, a to pouze v případě, že po uzavření Smlouvy a před termínem předání a převzetí zařízení dojde ke změně sazeb DPH (je možná výhradně změna výše DPH).
- 5.4. Kupní cenu se zavazuje Kupující uhradit Prodávajícímu takto:  
100 % kupní ceny dle odst. 5.1 tohoto článku Smlouvy po předání a převzetí zařízení, o kterém bude mezi Smluvními stranami sepsán předávací protokol dle této Smlouvy. Bude-li zařízení převzato byť i s jednou vadou nebo nedodělkem výslovně uvedenými v předávacím protokolu, bude 100 % kupní ceny uhrazeno až po odstranění této vady či nedodělku.
- 5.5. Lhůta splatnosti faktury je třicet (30) dnů od data jejího doručení Kupujícímu. Zaplacením účtované částky se rozumí den jejího odeslání na účet Prodávajícího. Daňové doklady - faktury vystavené

Prodávajícím podle této Smlouvy budou v souladu s příslušnými právními předpisy České republiky obsahovat zejména tyto údaje:

- (i) obchodní firmu/název a sídlo Kupujícího,
- (ii) daňové identifikační číslo Kupujícího,
- (iii) obchodní firmu/název a sídlo Prodávajícího,
- (iv) daňové identifikační číslo Prodávajícího,
- (v) evidenční číslo daňového dokladu,
- (vi) rozsah a předmět plnění,
- (vii) datum vystavení daňového dokladu,
- (viii) datum uskutečnění plnění nebo datum přijetí úplaty, a to ten den, který nastane dříve, pokud se liší od data vystavení daňového dokladu,
- (ix) cena plnění,
- (x) prohlášení, že účtované plnění je poskytováno pro účely projektu „Modernizace laboratorní výuky v bakalářských a magisterských studijních programech FS ČVUT v Praze“ (reg. č. CZ.02.2.67/0.0/0.0/16\_016/0002446), spolufinancovaného z prostředků Evropského strukturálního a investičního fondu v rámci OP VVV.

5.6. Daňové doklady - faktury musejí být v souladu s dohodami o zamezení dvojího zdanění, budou-li se na konkrétní případ vztahovat.

5.7. Kupující si vyhrazuje právo požadovat, aby cena plnění byla v rámci faktury uvedena ve struktuře položek jím předem určených. Tento požadavek musí Kupující Prodávajícímu sdělit v dostatečném předstihu.

5.8. Pokud daňový doklad – faktura nebude vystaven v souladu s platebními podmínkami stanovenými touto Smlouvou nebo nebude splňovat požadované zákonné náležitosti, je Kupující oprávněn daňový doklad - fakturu Prodávajícímu vrátit jako neúplnou, resp. nesprávně vystavenou k doplnění, resp. novému vystavení ve lhůtě pěti (5) pracovních dnů od data jejího doručení Kupujícímu. V takovém případě Kupující není v prodlení s úhradou kupní ceny nebo její části a Prodávající vystaví opravenou fakturu s novou, shodnou lhůtou splatnosti, která začne plynout dnem doručení opraveného nebo nově vyhotoveného daňového dokladu - faktury Kupujícímu.

## **6. Termíny plnění předmětu Smlouvy**

6.1. Prodávající se zavazuje řádně zhotovit, obstarat, dodat, vyzkoušet, instalovat, předat Kupujícímu a demonstrovat funkčnost zařízení uvedeného v článku 3 odst. 3.1 této Smlouvy do 12 týdnů od nabytí účinnosti této Smlouvy.

6.2. Kupující se zavazuje ve sjednaném termínu řádně dodané, vyzkoušené, nainstalované zařízení, jehož funkčnost Prodávající Kupujícímu v souladu s touto Smlouvou demonstroval, od

Prodávajícího převzít, kdy o předání a převzetí bude mezi Smluvními stranami sepsán předávací protokol dle článku 10 této Smlouvy.

- 6.3. Kupující je povinen umožnit Prodávajícímu provedení instalace a demonstrace zařízení každý pracovní den v době od 8:00 do 17:00 hod. tak, aby mohl být ze strany Prodávajícího dodržen termín plnění uvedený v odst. 6.1 tohoto článku Smlouvy. Kupující je oprávněn v případě změny svých provozních podmínek tuto dobu instalace a demonstrace omezit písemným pokynem Prodávajícímu. V takovém případě obě Smluvní strany v dodatku ke Smlouvě sjednají změnu termínu předání a převzetí.

## **7. Místo plnění**

Místem plnění je Praha, přičemž konkrétní místo v rámci Prahy určené přesnou adresou bude upřesněno Kupujícím na základě výzvy Prodávajícího, nejpozději však 14 dní před termínem plnění uvedeným v článku 6. odst. 6.1 Smlouvy (dále jen „*místo plnění*“).

## **8. Předání a převzetí prostor pro instalaci**

- 8.1. Prodávající je povinen písemně informovat Kupujícího o přesném termínu pro provedení instalace a demonstrace zařízení, a to alespoň 5 pracovních dnů předem tak, aby byl zachován termín plnění uvedený v článku 6.1 Smlouvy.
- 8.2. Kupující je povinen Prodávajícímu po uplynutí lhůty dle odst. 8.1 tohoto článku Smlouvy umožnit provedení instalace a demonstrace zařízení v prostorách pro instalaci. Kupující si vyhrazuje termín podle článku 6 odst. 6.1 Smlouvy jednostranně prodloužit písemným oznámením zaslaným Prodávajícímu na adresu uvedenou v čl. 1 této Smlouvy, a to zejména v případě prodlení se stavební připraveností prostor pro instalaci. Takovéto prodloužení nebude považováno za prodlení Kupujícího s převzetím zařízení dle čl. 6.2 Smlouvy a Prodávající v této souvislosti nemůže měnit sjednanou Cenu plnění, ani si účtovat jakékoliv další náklady, které by mu tímto vznikly.
- 8.3. V dostatečném předstihu před termínem pro provedení instalace a demonstrace zařízení je Prodávající povinen vyzvat Kupujícího ke kontrole prostor pro instalaci, aby byly v dostatečném předstihu zkontrolovány body pro napojení zařízení na rozvod elektřiny apod. a odstraněny tak případné nedostatky bránící instalaci a demonstraci zařízení v termínu uvedeném v článku 6 odst. 6.1. Tuto připravenost Prodávající Kupujícímu na jeho žádost písemně potvrdí.
- 8.4. Odchylně od § 2126 OZ Smluvní strany sjednávají, že Prodávající není oprávněn využít institutu svépomocného prodeje.

## **9. Další podmínky dodávky**

- 9.1. Při provádění dodávky postupuje Prodávající samostatně, avšak zavazuje se respektovat pokyny Kupujícího týkající se realizace předmětu plnění dle této Smlouvy.

- 9.2. Prodávající je povinen upozornit Kupujícího bez zbytečného odkladu na nevhodnou povahu věci převzatých od Kupujícího nebo pokynů daných mu Kupujícím k provedení dodávky, jestliže tuto nevhodnost mohl Prodávající zjistit při vynaložení odborné péče.
- 9.3. Není-li ve Smlouvě stanoveno jinak, tak veškeré věci potřebné k plnění dle této Smlouvy je povinen opatřit Prodávající.
- 9.4. Prodávající je povinen dodat Kupujícímu zařízení (včetně případného SW) zcela nové, v plně funkčním stavu, v jakosti a technickém provedení odpovídajícím platným předpisům Evropské unie a odpovídajícím požadavkům stanoveným právními předpisy České republiky, harmonizovanými českými technickými normami a ostatními ČSN, které se vztahují k zařízení.
- 9.5. Prodávající prohlašuje, že zařízení, které dodá na základě této Smlouvy, zcela odpovídá podmínkám stanoveným ve Výchozích podkladech.
- 9.6. Prodávající se zavazuje, že v okamžiku převodu vlastnického práva k zařízení nebudou na zařízení váznout žádná práva třetích osob, a to zejména žádné předkupní právo, zástavní právo nebo právo nájmu.
- 9.7. Prodávající s ohledem na povinnosti Kupujícího vyplývající zejména ze ZZVZ a ze zákona č. 340/2015 Sb., o zvláštních podmínkách účinnosti některých smluv, uveřejňování těchto smluv a o registru smluv (zákon o registru smluv), ve znění pozdějších předpisů souhlasí se zveřejněním veškerých informací týkajících se závazkového vztahu založeného mezi Prodávajícím a Kupujícím touto Smlouvou, zejména vlastního obsahu této Smlouvy.
- 9.8. Prodávající prohlašuje, že vůči němu není vedena exekuce a ani nemá žádné dluhy po splatnosti, jejichž splnění by mohlo být vymáháno v exekuci podle zákona č. 120/2001 Sb., o soudních exekutorech a exekuční činnosti (exekuční řád) a o změně dalších zákonů, ve znění pozdějších předpisů, ani vůči němu není veden výkon rozhodnutí a ani nemá žádné dluhy po splatnosti, jejichž splnění by mohlo být vymáháno ve výkonu rozhodnutí podle zákona č. 99/1963 Sb., občanský soudní řád, ve znění pozdějších předpisů, zákona č. 500/2004 Sb., správní řád, ve znění pozdějších předpisů, či podle zákona č. 280/2009 Sb., daňový řád, ve znění pozdějších předpisů.
- 9.9. Prodávající se zavazuje, že bude provádět pravidelné servisní prohlídky (bezpečnostně-technické kontroly) předepsané výrobcem a platnými právními předpisy, včetně aktualizace SW, včetně vstupní a následné validace nebo kalibrace parametrů; tyto úkony bude Prodávající v záruční době provádět bez vyzvání Kupujícího, včetně dodání potřebného materiálu a náhradních dílů, a to bez nároku na další úplatu nad rámec sjednané Ceny plnění. Prodávající se zároveň zavazuje v případě změn v softwaru obsaženého/dodávaného/instalovaného v dodávaném přístroji, v záruční době, k provedení instruktáže obsluhujícího personálu Kupujícího bez nároku na další úplatu nad rámec sjednané Ceny plnění.

## 10. Instalace, uvedení do provozu, demonstrace provozu zařízení a jeho předání a převzetí

- 10.1. Součástí předání a převzetí zařízení na základě této Smlouvy je jeho instalace v prostorách pro instalaci, jeho seřízení v místě plnění a ověření správné funkce zařízení za účasti zástupců Kupujícího a Prodávajícího.
- 10.2. Za účasti zástupců Kupujícího dále Prodávající ověří, že zařízení dosahuje parametrů specifikovaných výrobcem a požadovaných Kupujícím v Technické specifikaci plnění a v této Smlouvě, a to demonstrací provozu zařízení po jeho řádném uvedení do provozu předepsaným postupem výrobce pro dané zařízení a po jeho kalibraci a kontrole správnosti provozu Prodávajícím. Bezvadné provedení výše uvedené demonstrace je podmínkou převzetí zařízení Kupujícím.
- 10.3. Pro účely předávacího řízení je Prodávající povinen předložit Kupujícímu:
  - (i) seznam předávaných součástí zařízení,
  - (ii) prohlášení Prodávajícího, že toto zařízení je v souladu s platnými právními předpisy, technickými normami a v souladu s Technickou specifikací plnění a obchodními podmínkami stanovenými v této Smlouvě,
  - (iii) návody k obsluze a údržbě, podmínky pro údržbu a ochranu zařízení v českém nebo v anglickém jazyce, a dále veškeré nezbytné doklady či příslušenství vztahující se k zařízení.
- 10.4. Nepředloží-li Prodávající Kupujícímu všechny výše uvedené dokumenty, nepokládá se předmět plnění podle této Smlouvy za řádně dokončený a splňující podmínky k předání.
- 10.5. O průběhu předávacího a přijímacího řízení bude mezi Smluvními stranami sepsán předávací protokol, který bude obsahovat tyto povinné náležitosti:
  - (i) údaje o Prodávajícím a Kupujícím,
  - (ii) popis zařízení, které je předmětem předání a převzetí,
  - (iii) termín, od kterého začíná běžet záruční lhůta,
  - (iv) prohlášení Kupujícího, zda dodávku přebírá nebo nepřebírá,
  - (v) uvedení zjištěných vad a termín pro jejich odstranění,
  - (vi) datum podpisu protokolu o předání a převzetí dodávky,
  - (vii) podpisy osob, které zastupují Smluvní strany ve věcech technických;  
(dále jen „**Předávací protokol**“).
- 10.6. Smluvními stranami musí být v Předávacím protokolu konstatováno, že došlo k ověření správné funkce zařízení, k jeho instalaci, seřízení, k demonstraci provozu zařízení a zaškolení osob určených Kupujícím k obsluze zařízení.
- 10.7. Předáním zařízení stvrzeného podpisem kontaktních osob ve věcech technických podle této Smlouvy na Předávacím protokolu přechází na Kupujícího nebezpečí vzniklé škody na předaném



zařízení, přičemž tato skutečnost nezbavuje Prodávajícího odpovědnosti za škody vzniklé v důsledku vad tohoto zařízení. Do doby předání a převzetí zařízení nese nebezpečí škody na zařízení Prodávající.

- 10.8. Kupující není povinen převzít zařízení, které by vykazovalo vady a nedodělky, byť by samy o sobě ani ve spojení s jinými nebránily řádnému užívání zařízení. Nevyužije-li Kupující svého práva nepřevzít zařízení vykazující vady a nedodělky, uvedou Prodávající a Kupující v Předávacím protokolu soupis zjištěných vad a nedodělků, včetně způsobu a termínu jejich odstranění. Nedojde-li v Předávacím protokolu k dohodě mezi Smluvními stranami o termínu odstranění vad, platí, že tyto vady mají být odstraněny ve lhůtě 48 hodin ode dne předání a převzetí zařízení.
- 10.9. Má-li zařízení a/nebo jeho součásti vady, které nebylo možné zjistit při převzetí (skryté vady), a vztahuje-li se na ně záruční doba dle čl. 11 odst. 11.1 této Smlouvy, je Kupující oprávněn je uplatnit u Prodávajícího v této lhůtě. Vztahuje-li se na zařízení a/nebo jeho součásti záruční doba delší než dle čl. 11 odst. 11.1, je Kupující oprávněn takové skryté vady uplatnit u Prodávajícího v této delší záruční době.
- 10.10. V případě, že Prodávající oznámí Kupujícímu, že zařízení je připraveno k předání a převzetí a v průběhu předávacího řízení se ukáže, že zařízení není připraveno k předání Kupujícímu, je Prodávající povinen uhradit Kupujícímu veškeré náklady, které v souvislosti s neúspěšným předávacím a přijímacím řízením Kupujícímu vznikly.

## **11. Záruka a nároky z vad dodávky**

- 11.1. Záruční doba na zařízení je 24 měsíců.
- 11.2. Záruční doba začíná běžet dnem podpisu Předávacího protokolu o předání a převzetí zařízení Kupujícím. Je-li zařízení převzato byť i jen s jednou vadou nebo nedodělkem, počíná běžet záruční doba ode dne odstranění poslední vady Prodávajícím.
- 11.3. U zařízení či jeho částí, které mají vlastní záruční listy, je záruční doba stanovena v délce tam vyznačené, nejméně však v délce uvedené v odst. 11.1 tohoto článku Smlouvy.
- 11.4. Požadavek na odstranění vady dodávky uplatní Kupující u Prodávajícího bez zbytečného odkladu po jejím zjištění, nejpozději však poslední den záruční lhůty, není-li jinde v této Smlouvě stanoveno výslovně jinak, a to písemným oznámením zaslaným odpovědnému zástupci ve věcech technických Prodávajícího uvedenému v této Smlouvě. I reklamace odeslaná Kupujícím v poslední den záruční lhůty se má za včas uplatněnou.
- 11.5. V písemné reklamaci Kupující uvede popis vady a způsob, jakým vadu požaduje odstranit. Kupující je oprávněn:
  - (i) požadovat odstranění vad dodáním náhradního zařízení či jeho částí za vadné zařízení či jeho částí, nebo

- (ii) požadovat odstranění vad opravou, jsou-li vady opravitelné, nebo
  - (iii) požadovat přiměřenou slevu z kupní ceny.
- 11.6. Volba mezi výše uvedenými nároky z vad dodávky náleží Kupujícímu. Kupující je dále oprávněn odstoupit od Smlouvy, je-li dodáním zařízení s vadami Smlouva porušena podstatným způsobem. Za podstatné porušení se považuje vždy situace, kdy dodávka (nebo její část) nedosahuje nebo v záruční době přestane dosahovat minimálních parametrů požadovaných Kupujícím a uvedených ve Výchozích podkladech nebo v této Smlouvě.
- 11.7. Prodávající se zavazuje reklamované vady dodávky bezplatně odstranit.
- 11.8. Prodávající se zavazuje zahájit úkony směřující k odstranění vady do 24 hodin ode dne obdržení reklamace od Kupujícího, v uvedené lhůtě se zavazuje reklamaci prověřit, diagnostikovat vadu, oznámit Kupujícímu, zda reklamaci uznává, a písemně sdělit Kupujícímu, zda je k odstranění vady nutný specializovaný náhradní díl. Doba sobot, nedělí a svátků se do lhůty dle věty první tohoto odstavce Smlouvy nezapočítává.
- 11.9. V případě, že k odstranění vady zařízení není nutné zajištění náhradních dílů, je Prodávající povinen vadu odstranit do 48 hodin ode dne obdržení reklamace. Doba sobot, nedělí a svátků se do lhůty dle věty první tohoto odstavce Smlouvy nezapočítává. Je-li k odstranění vady zařízení nutné zajistit na trhu v Evropském hospodářském prostoru (EEA) běžně dostupné náhradní díly zařízení, pak je Prodávající povinen vadu odstranit do 5 pracovních dnů ode dne obdržení reklamace. Je-li k odstranění vady zařízení nutné prokazatelně zajistit specializované náhradní díly, pak je Prodávající povinen vadu odstranit do 4 týdnů ode dne obdržení reklamace, nedohodnou-li se Smluvní strany následně jinak. Za specializované náhradní díly jsou pokládány náhradní díly, které je nutné nechat vyrobit na zakázku, nebo náhradní díly, které nejsou běžně dostupné v Evropském hospodářském prostoru ve lhůtě pěti pracovních dnů ode dne obdržení reklamace.
- 11.10. Nevyřeší-li Prodávající reklamaci a současně neoznámí-li odstranění vady Kupujícímu nejpozději do 5 dnů ode dne uplynutí termínů uvedených v ustanovení čl. 11 odst. 11.8 a 11.9, má se za to, že vada je neodstranitelná a Kupující je oprávněn od smlouvy odstoupit.
- 11.11. I v případě, že Prodávající vadu neuzná, je povinen vadu odstranit, a to ve lhůtách uvedených v odst. 11.8 a 11.9 tohoto článku Smlouvy, nedohodnou-li se Smluvní strany jinak. V případě, že Prodávající vadu neuzná, bude oprávněnost reklamace ověřena znaleckým posudkem, který nechá zpracovat Kupující. V případě, že bude reklamace označena znalcem za oprávněnou, ponese Prodávající i náklady na vyhotovení znaleckého posudku. Prokáže-li se, že Kupující reklamoval vadu neoprávněně, je Kupující povinen uhradit Prodávajícímu účelně a prokazatelně vynaložené náklady na odstranění vady.
- 11.12. O odstranění reklamované vady sepíší Smluvní strany protokol, ve kterém potvrdí odstranění vady. O dobu, která uplyne ode dne uplatnění reklamace do odstranění vady, se prodlužuje záruční lhůta.

- 11.13. V případě, že Prodávající neodstraní vadu ve lhůtách uvedených v odst. 11.8 a odst. 11.9 tohoto článku Smlouvy, případně ve lhůtě sjednané Smluvními stranami, nebo pokud Prodávající odmítne vadu odstranit, je Kupující oprávněn nechat vadu odstranit na své náklady a Prodávající je povinen uhradit Kupujícímu náklady na odstranění vady, a to do 10 dnů poté, co jej k tomu Kupující vyzve. Tento postup Kupujícího však nezbavuje Prodávajícího odpovědnosti za vady a jeho záruka trvá ve sjednaném rozsahu.
- 11.14. Poskytnutí záruky se nevztahuje na vady způsobené neodborným zacházením, nesprávnou nebo nevhodnou údržbou, nedodržováním předpisů výrobců pro provoz a údržbu zařízení, které Kupující od Prodávajícího převzal při předání nebo o kterých Prodávající Kupujícího písemně poučil. Záruka se rovněž nevztahuje na vady způsobené hrubou nedbalostí nebo úmyslným jednáním.
- 11.15. Smluvní strany vylučují použití ust. § 1925 OZ, věta za středníkem. Právo z vadného plnění lze uplatnit souběžně s právem na náhradu škody.

## **12. Záruční a pozáruční servis, zajištění náhradních dílů k zařízení**

- 12.1. Prodávající je povinen v průběhu záruční doby provádět bezplatně veškeré servisní úkony zařízení, jejichž provedením podmiňuje platnost záruky, a to do 10 pracovních dnů ode dne zaslání žádosti Kupujícího o provedení servisního úkonu odpovědnému zástupci Prodávajícího. Prodávající je povinen písemně upozornit Kupujícího minimálně 30 dnů předem o povinnosti provedení bezplatného servisního úkonu, jehož provedením podmiňuje platnost záruky. Prodávající je dále povinen před koncem záruční doby na písemnou žádost Kupujícího provést bezplatnou servisní prohlídku dodaného zařízení a jeho částí.
- 12.2. Prodávající se dále zavazuje po dobu 5 let ode dne uplynutí posledního dne záruční doby na zařízení zajistit Kupujícímu na jeho výzvu pozáruční servis formou servisních prohlídek. Servisní prohlídky budou realizovány nejpozději do 5 pracovních dnů ode dne doručení písemné výzvy Kupujícího k provedení pozáručního servisu, nedohodnou-li se Smluvní strany jinak.
- 12.3. Prodávající je povinen po dobu 10 let ode dne uplynutí posledního dne záruční doby na zařízení zajistit pro Kupujícího za úplaty dostupnost všech náhradních dílů k zařízení a jejich dodání Kupujícímu, a to do 4 týdnů ode dne jejich objednání Kupujícím, a to za cenu v době a místě obvyklou.

## **13. Smluvní pokuty**

- 13.1. V případě, že Prodávající bude v prodlení s plněním termínu předání a převzetí zařízení uvedeného v článku 6 odst. 6.1 této Smlouvy, je Kupující oprávněn účtovat Prodávajícímu smluvní pokutu ve výši 0,2 % z kupní ceny za každý, i započatý den prodlení.
- 13.2. V případě, že Prodávající neodstraní řádně reklamovanou vadu zařízení ve lhůtě uvedené v článku 11 odst. 11.8 a odst. 11.9 nebo ve sjednané době, je Kupující oprávněn účtovat Prodávajícímu smluvní pokutu ve výši 3,5 % z ceny reklamované vady, u níž je Prodávající v prodlení

s odstraněním, a za každý započatý den prodlení. Pokud Prodávající neposkytne Kupujícímu pozáruční servis ve lhůtě uvedené v článku 12 odst. 12.1 či poruší povinnost uvedenou v článku 12 odst. 12.2 či v článku 12 odst. 12.3, je Kupující oprávněn účtovat Prodávajícímu smluvní pokutu ve výši 3.000,- Kč za každý započatý den prodlení s poskytnutím pozáručního servisu/se splněním takové povinnosti, maximálně však do výše kupní ceny dle této Smlouvy.

- 13.3. Odstoupí-li Kupující od této Smlouvy v souladu s článkem 11 odst. 11.10, zavazuje se Prodávající uhradit Kupujícímu vzniklou škodu.
- 13.4. Pokud Kupující neuhradí v termínech uvedených v této Smlouvě kupní cenu, je povinen uhradit Prodávajícímu úrok z prodlení v zákonné výši, ledaže Kupující prokáže, že prodlení s úhradou kupní ceny bylo způsobeno z důvodu opožděného uvolnění prostředků poskytovatelem dotace.
- 13.5. V případě, že zařízení či jakákoliv jeho část, která je předmětem dodávky na základě této Smlouvy, nebude dosahovat minimálně parametrů požadovaných Kupujícím a uvedených v Nabídce Prodávajícího, je Kupující oprávněn od Smlouvy odstoupit.
- 13.6. Povinná Smluvní strana musí uhradit oprávněné Smluvní straně smluvní sankce nejpozději do 15 kalendářních dnů ode dne obdržení příslušného vyúčtování od druhé Smluvní strany.
- 13.7. Smluvní strany vylučují použití ustanovení § 2050 OZ. Nárok na náhradu škody má Kupující vždy zachován.

## **14. Ukončení Smlouvy**

- 14.1. Tuto Smlouvu lze ukončit splněním, dohodou Smluvních stran nebo odstoupením od Smlouvy z důvodů stanovených v zákoně nebo ve Smlouvě.
- 14.2. Kupující je dále oprávněn od Smlouvy odstoupit bez jakýchkoliv sankcí, nastane-li i některá z níže uvedených skutečností:
  - (i) Kupujícímu bude odňata či nevyplacena finanční dotace,
  - (ii) Dojde-li k podstatnému porušení povinností uložených Prodávajícímu touto Smlouvou (viz odstavec 14.3 tohoto článku),
  - (iii) Prodávající vstoupí do likvidace,
  - (iv) Vůči majetku Prodávajícího probíhá insolvenční (nebo obdobné) řízení, v němž bylo vydáno rozhodnutí o úpadku, nebo byl insolvenční návrh zamítnut proto, že majetek nepostačuje k úhradě nákladů insolvenčního řízení, nebo byl konkurs zrušen proto, že majetek byl zcela nepostačující nebo byla zavedena nucená správa podle zvláštních právních předpisů,
  - (v) Vyjde-li najevo, že Prodávající uvedl v Nabídce informace nebo doklady, které neodpovídají skutečnosti a které měly nebo mohly mít vliv na výsledek Zadávacího řízení, které vedlo k uzavření této Smlouvy (§ 223 odst. 2 ZZVZ).

- 14.3. Za podstatné porušení této Smlouvy bude považováno:
- (i) Prodlení Prodávajícího s plněním kteréhokoliv termínu předání a převzetí zařízení uvedeného v článku 6 odst. 6.1 této Smlouvy trvající déle než 1 měsíc,
  - (ii) Přenechání/převod/přechod práv a povinností Prodávajícího z této Smlouvy na třetí osobu bez písemného souhlasu Kupujícího,
  - (iii) Prodávající při plnění této Smlouvy opakovaně (soustavně) porušuje právní předpisy, regulace, technické standardy a normy České republiky či jiných států, k jejichž dodržování se touto Smlouvou zavázal,
  - (iv) porušení této Smlouvy ze strany Prodávajícího takovým způsobem, že v jeho důsledku nemůže Kupující dostát cílům, pro které Smlouvu sjednal, nebo jestliže v důsledku takového jednání Prodávajícího vznikne Kupujícímu větší škoda,
  - (v) pokud kdykoliv v průběhu záruční doby přestane zařízení splňovat parametry uvedené v příloze č. 1 této Smlouvy.
- 14.4. Prodávající je oprávněn od Smlouvy odstoupit v případě podstatného porušení Smlouvy Kupujícím. Za podstatné porušení Smlouvy se považuje nezaplacení kupní ceny v termínu stanoveném touto Smlouvou, ač Prodávající Kupujícího na toto porušení písemně upozornil a poskytl mu dostatečně dlouhou lhůtu k dodatečnému splnění této povinnosti.
- 14.5. Kupující je oprávněn od Smlouvy odstoupit i pouze ve vztahu k části plnění (dodávky)

## 15. Zástupce Prodávajícího, oznamování

- 15.1. Prodávající jmenoval tohoto odpovědného zástupce pro komunikaci s Kupujícím ve věcech technických v souvislosti s předmětem plnění dle této Smlouvy:

Ve věcech technických:

\_\_\_\_\_

- 15.2. Není-li v této Smlouvě ujednáno jinak, veškerá oznámení, která mají nebo mohou být učiněna mezi Smluvními stranami podle této Smlouvy, musí být vyhotovena písemně a doručena druhé Smluvní straně oprávněnou zasilatelskou službou, osobně (s písemným potvrzením o převzetí) nebo doporučenou zásilkou odeslanou s využitím provozovatele poštovních služeb; má se za to, že takové oznámení došlo třetí pracovní den po odeslání, bylo-li však odesláno na adresu v jiném státu, pak patnáctý pracovní den po odeslání. V případě reklamace lze písemné oznámení zaslat také prostřednictvím e-mailu.

## 16. Doložka o rozhodném právu

- 16.1. Tato Smlouva a veškeré právní vztahy z ní vzniklé se řídí výlučně právním řádem České republiky.
- 16.2. Smluvní strany berou na vědomí a uznávají, že v oblastech výslovně neupravených touto Smlouvou platí ustanovení OZ.

16.3. Veškeré spory vzniklé z této Smlouvy či z právních vztahů s ní souvisejících budou Smluvní strany řešit jednáním. V případě, že nebude možné spor urovnat jednáním, bude takový spor rozhodovat na návrh jedné ze Smluvních stran příslušný soud v České republice.

## **17. Práva duševního vlastnictví**

17.1. Tento článek se aplikuje pouze v případě, že součástí dodávaného zařízení je i software nezbytný pro jeho řádné užití/provoz, či v případě, že si Kupující v rámci specifikace předmětu plnění dodání softwaru stanovil.

17.2. Smluvní strany prohlašují, že se dohodly tak, že odměna Prodávajícího za poskytnutí licence k softwaru je již zahrnuta v kupní ceně dle čl. 5 této Smlouvy.

17.3. Prodávající prohlašuje, že poskytnutím licencí Kupujícímu neporušuje práva duševního vlastnictví třetích osob a že je oprávněn na Kupujícího licenci převést. V případě, že Prodávající nedodrží toto ustanovení, zavazuje se uhradit veškeré nároky třetích osob z důvodu porušení práv duševního vlastnictví třetích osob a dále náhradu škody způsobenou tím Kupujícímu.

17.4. Prodávající touto Smlouvou poskytuje Kupujícímu uživatelskou licenci k části předmětu plnění – softwaru jako nevýhradní, nepřenositelné a časově neomezené právo užívání této části předmětu plnění.

17.5. Prodávající prohlašuje, že je nositelem autorských práv k softwaru a neposkytnul dříve licenci k softwaru jako výhradní třetí osobě (ledaže nabyvatel výhradní licence udělil s uzavřením této smlouvy písemný souhlas) nebo je alespoň nositelem oprávnění k výkonu práva software užit způsobem, kdy může licenci v rozsahu dle této smlouvy poskytnout Kupujícímu.

## **18. Závěrečná ujednání**

18.1. Smluvní strany prohlašují, že vzájemná plnění dle této Smlouvy jsou v odpovídajícím poměru.

18.2. Tato Smlouva, včetně příloh, představuje úplnou a ucelenou smlouvu mezi Kupujícím a Prodávajícím.

18.3. Smluvní strany se dohodly, že Prodávající není oprávněn započíst svou pohledávku ani pohledávku svého poddlužníka za Kupujícím proti pohledávce Kupujícího za Prodávajícím.

18.4. Prodávající není oprávněn postoupit pohledávku, která mu vznikne na základě této Smlouvy nebo v souvislosti s ní, na třetí osobu. Prodávající není oprávněn postoupit tuto Smlouvu ani zčásti třetí osobě.

18.5. Prodávající se zavazuje mít po celou dobu platnosti této Smlouvy sjednáno pojištění odpovědnosti za škodu způsobenou v souvislosti s výkonem podnikatelské činnosti, a to s limitem pojistného plnění minimálně ve výši kupní ceny za předmět této Smlouvy.

- 18.6. Pokud se jakékoliv ustanovení této Smlouvy později ukáže nebo bude určeno jako neplatné, neúčinné, zdánlivé nebo nevynutitelné, pak taková neplatnost, neúčinnost, zdánlivost nebo nevynutitelnost nezpůsobuje neplatnost, neúčinnost, zdánlivost nebo nevynutitelnost Smlouvy jako celku. V takovém případě se Strany zavazují bez zbytečného prodlení dodatečně takové vadné ustanovení vyjasnit ve smyslu ustanovení § 553 odst. 2 OZ nebo jej nahradit po vzájemné dohodě novým ustanovením, jež nejbližší, v rozsahu povoleném právními předpisy České republiky, odpovídá úmyslu Smluvních stran v době uzavření této Smlouvy.
- 18.7. Tato Smlouva nabývá platnosti dnem jejího podpisu oprávněnými osobami obou Smluvních stran a účinnosti uveřejněním v Registru smluv.
- 18.8. Tuto Smlouvu lze doplnit nebo měnit výlučně formou písemných očíslovaných dodatků opatřených časovým a místním určením a podepsaných oprávněnými zástupci Smluvních stran. Smluvní strany ve smyslu ustanovení § 564 OZ výslovně vylučují provedení změn Smlouvy v jiné formě.
- 18.9. Poruší-li Smluvní strana povinnost z této Smlouvy či může-li a má-li o takovém porušení vědět, oznámí to bez zbytečného odkladu druhé Smluvní straně, které z toho může vzniknout újma, a upozorní ji na možné následky; v takovém případě nemá poškozená Smluvní strana právo na náhradu té újmy, které mohla po oznámení zabránit.
- 18.10. Prodávající se za podmínek stanovených touto Smlouvou zavazuje:
- (i) archivovat veškeré písemnosti zhotovené pro plnění předmětu dle této Smlouvy a umožnit osobám oprávněným k výkonu kontroly Projektu, z něhož je plnění dle této Smlouvy hrazeno, provést kontrolu dokladů souvisejících s tímto plněním, a to po celou dobu archivace Projektu, minimálně však do konce roku 2033. Kupující je oprávněn po uplynutí 10 let od ukončení plnění podle této Smlouvy od Prodávajícího výše uvedené dokumenty bezplatně převzít;
  - (ii) jako osoba povinná dle ustanovení § 2 písm. e) zákona č. 320/2001 Sb., o finanční kontrole ve veřejné správě, v platném znění, spolupůsobit při výkonu finanční kontroly, mj. umožnit všem subjektům oprávněným k výkonu kontroly Projektu, zejména Řídicímu orgánu OP VVV, přístup ke všem dokumentům, tedy i k těm částem nabídek, smluv a souvisejících dokumentů, které podléhají ochraně podle zvláštních právních předpisů (např. obchodní tajemství), a to za předpokladu, že budou splněny požadavky kladené právními předpisy; tuto povinnost rovněž zajistí Prodávající u případných poddodavatelů Prodávajícího.
- 18.11. Tato Smlouva je sepsána v českém jazyce v jednom (1) vyhotovení v elektronické podobě a ve dvou (2) vyhotoveních v listinné podobě, z nichž každé vyhotovení má povahu originálu. Každá ze Smluvních stran obdrží po jednom (1) vyhotovení v listinné podobě. Nedílnou součástí Smlouvy jsou tyto přílohy:
- Příloha č. 1: Technická specifikace,*
- Příloha č. 2: Nabídka Prodávajícího předložená v rámci Zadávacího řízení v části, která předmět plnění technicky popisuje.*

Smluvní strany stvrzují Smlouvu podpisem na důkaz souhlasu s celým jejím obsahem.


V Praze dne 9.4.2019

V Tachlovicích dne 27.3.2019


Za: České vysoké učení technické v Praze,  
Fakulta strojní

Za: INTRACO MICRO, spol. s r.o.

---



---





## TECHNICKÁ SPECIFIKACE

Předmětem veřejné zakázky je dodávka digitálního metalografického mikroskopu, který bude vybaven kamerou a softwarem na vyhodnocování (dále jen „mikroskop“). Mikroskop bude určen k focení a hodnocení metalografických vzorků a bude sloužit studentům k nafocení a vyhodnocení připravených metalografických výbrusů.

### Minimální technické parametry mikroskopu:

- mikroskop převráceného typu (objektiv pod vzorkem)
- objektivy mikroskopu pro světlé/tmavé pole: semi-apochromáty o zvětšení 10x (NA = min. 0,3), 20x (NA = min. 0,45), 50x (NA = min. 0,8); NA lze i vyšší
- okulár s dioptrickou korekcí a zvětšením 10x (lze i vyšší)
- pozorování ve světlém a tmavém poli
- interpupilární vzdálenost (vzdálenost optických os): v rozsahu od min. 45-50 do 70 mm (lze i vyšší)
- hrubé a jemné zaostření na povrch vzorku (s horním dorazem): s jemným krokem min. 0,005 mm (lze i nižší)
- mechanický stolek pod mikroskop: rozměry min. 250x150 mm (lze i vyšší)
- ruční pohyb stolku v osách X a Y: rozsah pohybu min. 30x30 mm (lze i vyšší)
- zdroj světla: halogenová žárovka s plynule regulovatelnou intenzitou světla min. 50 W (lze i vyšší)
- pozorování ve zvětšeních v rozsahu: min. od 50 do 500x (lze i vyšší)
- digitální kamera: rozlišení min 4 MPX (lze i vyšší)
- software: pro záznam, archivace a vyhodnocení naměřených dat (platforma win 7 a vyšší)

## INFORMACE sdělované pro ÚČELY HODNOCENÍ

<b>poř. č. kritéria hodnocení (subkritérium Technická úroveň)</b>	<b>technické parametry</b>	<b>dodavatelem nabízený technický parametr (ANO/NE) včetně konkretizace daného parametru, je-li to relevantní (uvedení dodavatelem nabízené hodnoty parametru)</b>
1	objektiv pro pozorování ve zvětšení 1000x	NE (lze dovybavit)
2	pozorování v polarizovaném světle	ANO
3	zdroj světla: LED	NE

**INTRACO MICRO, spol. s r.o.**

Karlštejnská 97

252 17 Tachlovice

Tel./fax: + 420 311 670 781

Mobilní tel.:

E-mail : [kontakt@intracomicro.cz](mailto:kontakt@intracomicro.cz)http: [www.intracomicro.cz](http://www.intracomicro.cz)[www.dinolite.cz](http://www.dinolite.cz)

## INVERZNÍ METALOGRAFICKÝ MIKROSKOP MODEL

### IM-5MET



Nový inverzní výzkumný mikroskop pro metalografii, který poskytuje špičkové řešení v oblasti výzkumu materiálů. Mikroskop umožňuje pozorování ve světlém poli, tmavém poli, polarizovaném světle a možnost doplnění o technologii DIC – Nomarski, vše v jednom. Mikroskop poskytuje ergonomicky uložené ovládací prvky a významné jedinečné vlastnosti, jako je například nejvyšší F.O.V. dostupné u inverzního mikroskopu (F.N. 24 mm). Optický systém korigovaný na

nekonečno IOS. Objektivy mají antibakteriální povrchovou úpravu.

### Standardní vybavení:

- **Okuláry:** extraširokoúhlé planachromatické okuláry PL 10x/24 mm (2 ks) s vysokým očním bodem, dioptrické doostřování, brýlové
- **Hlavice:** trinokulární, úhel vzhledu 45°, nastavitelný oční rozestup 50-75 mm, dělič světla 100:0/0:100
- **Revolverová hlavice:** revolverová pro 5 objektivů, se slotem DIC, 5-četný adaptér (pro RMS objektivy)
- **Objektivy IOS:** planachromatické LWD objektivy korigované na nekonečno, pro pozorování ve světlém a tmavém poli, vyvinuty pro zajištění planachromatickosti pole až do F.N. 25, IOS LWD U-Plan MET BD 10:1/0,30 (WD=9,0 mm), IOS LWD U-Plan MET BD 20:1/0,45 (WD=3,4 mm), IOS LWD U-Plan F MET BD 50:1/0,80 (WD=1,0 mm), objektivy mají antibakteriální povrchovou úpravu
- **Celkové zvětšení:** 100x, 200x, 500x
- **Režimy pozorování:** světlé pole, tmavé pole, polarizované osvětlení

- **Stůl:** pevný, rozměry 240x250 mm, rozsah posuvu v ose X-Y 50x50 mm, vkládací kovová kruhová deska s otvorem  $\varnothing$  12 mm
- **Zaostřování:** koaxiální hrubé a jemné zaostřování s nastavením tuhosti chodu (1 dílek = 0,002 mm), nastavitelný horní doraz – ochrana před poškozením preparátu objektivem
- **Clony:** polní a aperturní irisové clony (centrovatelné), integrované do těla mikroskopu, táhlo pro přepínání mezi světlým a tmavým polem
- **Osvětlení:** halogenové 100 W / 12 V s plynulou regulací intenzity jasu pomocí točítka na pravé straně stativu, barevná teplota 3500 K, externí zdroj energie: vstup 100-240 Vac 50-60 Hz / výstup 15 Vdc 13,4 A, max. výkon 140 W, Eco funkce (po aktivaci - automatické vypnutí světla v případě nepřítomnosti uživatele po 20 minutách)
- **Příslušenství:** polarizační a otočný filtr analyzátoru, modrý LBD filtr, obal proti prachu, návod k obsluze
- **Rozměry přístroje:** výška 400 mm, šířka 360 mm, hloubka 750 mm
- **Hmotnost:** 10 kg



# PROMICAM LITE 5

Cenově výhodná 5 Mpx barevná USB 3.0 CMOS kamera pro mikrofotografickou dokumentaci



Specifikace senzoru	
Typ senzoru	Aptina CMOS s rolující závěrkou, barevný
Úhlopříčka senzoru	1/2,5" (5,70 x 4,28 mm)
Poměr stran senzoru	4:3
Velikost pixelů	2,2 x 2,2 μm
Rozlišení	2592 x 1944 pixelů (5 Mpx)
Podporovaný software	
Software	QuickPHOTO ve verzi 3.0 nebo vyšší (není součástí dodávky)
Specifikace kamery (při použití v programech QuickPHOTO)	
Rozlišení snímků	2592 x 1944, 1920 x 1080, 1296 x 972 pixelů
Rozlišení živého obrazu@max. snímková frekvence (fps)	2592 x 1944@15 fps 1920 x 1080 (Full HD - ROI)@33 fps 1296 x 972 (binning)@36 fps
Nižší rozlišení	Binning 2x2, ROI (výřez)
Rozsah expozičních časů	1/10000 s (100 μs) – 30 s
Gain	1 – 12x
Režim expozice	Automatický, automatický-interaktivní, fluorescenční (SFL Auto), manuální
Vyvážení bílé barvy	Automatické, automatické-regionální, manuální
Vyvážení černé barvy	Automatické-regionální, manuální
Charakteristiky kamery	
Dynamický rozsah (Dynamic Range)	67,74 dB
Kvantová účinnost - zelená barva 525 nm (Quantum Efficiency)	57 %
Maximální odstup signálu od šumu (Max. Signal to Noise Ratio)	38,5 dB
Rozhraní	USB 3.0 / USB 3.1 Gen 1 (zpětně kompatibilní s USB 2.0)
Montáž	C-závit / CS-závit
Rozměry (š x h x v)	36 x 36 x 25 mm
Hmotnost	70 g
Montáž na stativ	1/4" - 20
Minimální systémové požadavky	
Procesor	Jednojádrový 2,4 GHz
RAM	1 GB
USB port	1x USB 2.0
Operační systém	Microsoft® Windows® XP/Vista®/7/8/8.1/10 (32bit nebo 64bit)
Doporučená konfigurace počítače	
Procesor	Vícejádrový
RAM	2-4 GB
USB port	1x USB 3.0
Operační systém	Microsoft® Windows® 7/8.1/10 (64bit)

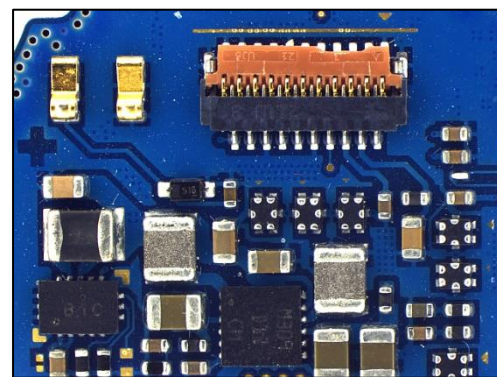
## Hlavní vlastnosti:

- CMOS senzor s úhlopříčkou 1/2,5"
- Rozlišení senzoru 5 Mpx
- Snímková frekvence živého obrazu až 36 snímků za sekundu
- Rozhraní USB 3.0 / USB 3.1 Gen 1 zpětně kompatibilní s USB 2.0
- Malé rozměry a nízká hmotnost
- USB konektor s pojistnými šroubky
- Podporováno programy QuickPHOTO

## Příklady aplikací:

- Procházející světlo/Temné pole
- Diferenciální interferenční kontrast
- Biologie/Pozorování živých buněk
- Histologie/Patologie/Cytologie
- Metrologie/Mineralogie/Metalurgie/Geologie
- Kontrola kvality
- Dokumentace a archivování
- Výuka

## Ukázkový snímek:



# PROMICRA

## QuickPHOTO INDUSTRIAL

Software pro digitální mikrofotografii, úpravu snímků a měření, určený pro technické aplikace



# QuickPHOTO INDUSTRIAL

Program QuickPHOTO INDUSTRIAL je určen pro záznam digitálního obrazu zejména z mikroskopů vybavených digitálními kamerami a fotoaparáty, k úpravám a ukládání pořízených snímků a měření. Tento snadno ovladatelný program je určen pro využití hlavně v průmyslu a materiálovém výzkumu.

Program QuickPHOTO INDUSTRIAL je vybaven celou řadou měřících funkcí: měření délek, obvodů, ploch, průměrů, poloměrů, úhlů, vzdáleností rovnoběžek, počítání objektů, analýza fází, vyhodnocování zkoušky tvrdosti metodou podle Brinella a mikrotvrdosti metodou podle Vickerse. Tento program je také vybaven pokročilými funkcemi pro exportování výsledků a tvorbu protokolů.

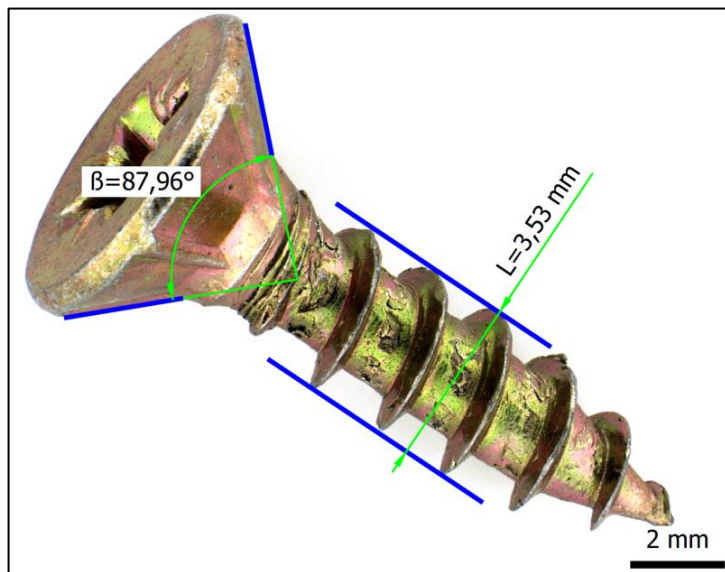
## Přehled hlavních funkcí a vlastností programu:

- živý obraz a snímání ze široké škály snímacích zařízení: digitální fotoaparáty, kamery, skenery,
- měření v pořízených snímcích i v živém obrazu\*,
- podpora metrických i imperiálních jednotek:  $\mu\text{m}$ , mm, in, mils, thou.
- Naměřené hodnoty jsou zobrazovány v přehledné tabulce se základními statistikami: počet měření, minimální a maximální hodnota, střední hodnota, směrodatná odchylka. K jednotlivým měřením je možné psát v tabulce komentáře.
- Naměřené hodnoty mohou být spolu s komentáři a statistikami exportovány do souboru Microsoft® Excel® (volitelně včetně měřeného snímku) nebo do textového souboru.
- Naměřené hodnoty mohou být průběžně exportovány do sešitu otevřeného v programu Microsoft® Excel®. Tímto způsobem může být měření průběžně vyhodnocováno předdefinovanými funkcemi nebo makry.
- pokročilé funkce pro hromadné ukládání více snímků najednou,
- možnost automatického ukládání snímků do složky ihned po nasnímání.
- Exportování snímků a tabulek s naměřenými hodnotami do protokolů ve formátu Microsoft® Word. Možnost uživatelského vytvoření vlastních šablon s různým rozložením a počtem snímků.
- podpora zoomovacích jednotek, měničů zvětšení a kódovaných zařízení pro odečet aktuálního zvětšení mikroskopu,
- práce s více snímky a jejich úpravy, označování zajímavých detailů a vkládání textových poznámek, psaní komentářů ke snímkům,
- pokročilé funkce pro tisk snímků včetně interaktivního náhledu,
- funkce pro automatické pořizování snímků v definovaném časovém intervalu s možností tvorby HD videosekvencí,
- možnost pořizování snímků pomocí volitelné dálkové spouště,
- možnost uzamčení kalibrací s ochranou heslem, ochrana kalibračních hodnot digitálním podpisem,
- podpora práce na dvou monitorech,
- přívětivé přizpůsobitelné uživatelské rozhraní v českém jazyce,
- možnost rozšíření funkcionality pomocí přídatných modulů: Deep Focus, HDR, Image Stitching, RECORD IT, Figure Maker.

\*Funkce měření v živém obrazu jsou dostupné pouze pro některá snímací zařízení.

## Funkce měření v pořízených snímcích:

- vkládání kalibrovaného měřítka – možnost zvolit typ, velikost a barvu; vertikální nebo horizontální orientace,
- měření délky úsečky a lomené čáry,
- měření obvodu a plochy elipsy,
- měření obvodu a plochy obdélníku/čtverce,
- měření průměru, poloměru, obvodu a plochy kružnice: kružnice definovaná poloměrem, průměrem nebo třemi body,
- měření obvodu a plochy mnohoúhelníku,
- měření úhlů: libovolný úhel, úhel sevřený s osou X, úhel sevřený s osou Y, úhel dvěma úsečkami s vrcholem také mimo snímek,
- měření vzdálenosti dvou rovnoběžek,
- měření délky, poloměru a úhlu oblouku,
- manuální počítání objektů,
- pokročilá analýza fází s možností definování oblastí měření,
- vyhodnocování zkoušky tvrdosti podle Brinella (podle normy ČSN EN ISO 6506-1) a mikrotvrdosti podle Vickerse (podle normy ČSN EN ISO 4516),
- zobrazení kalibrované mřížky: pravoúhlá nebo kruhová,
- možnost volby měřených veličin a jejich označení u jednotlivých měřících nástrojů.

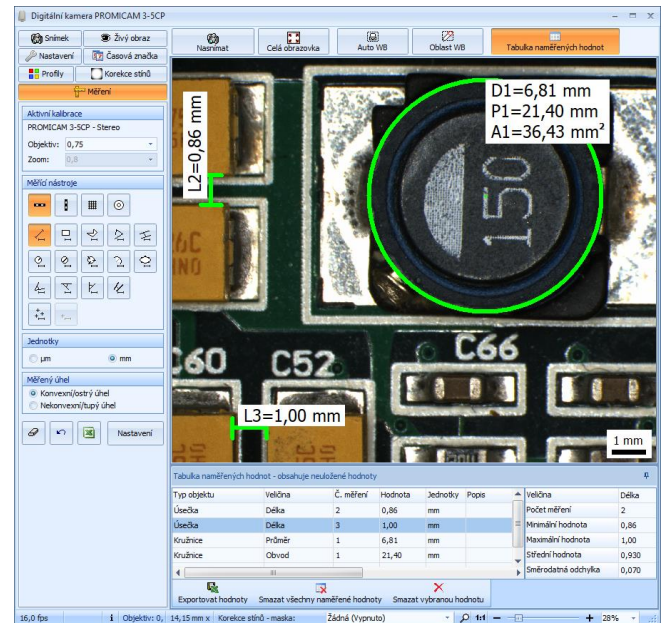


# QuickPHOTO INDUSTRIAL

## Funkce měření v živém obrazu\*:

- rychlé měření přímo v živém obrazu bez nutnosti nejdříve pořídit snímek,
- vkládání kalibrovaného měřítka – možnost zvolit typ, velikost a barvu; vertikální nebo horizontální orientace,
- měření délky úsečky a lomené čáry,
- měření obvodu a plochy elipsy,
- měření obvodu a plochy obdélníku,
- měření průměru, obvodu a plochy kružnice: kružnice definovaná poloměrem, průměrem nebo třemi body,
- měření obvodu a plochy mnohoúhelníku,
- měření úhlů: libovolný úhel, úhel sevřený s osou X, úhel sevřený s osou Y, úhel dvěma úsečkami s vrcholem také mimo snímek,
- měření vzdálenosti dvou rovnoběžek,
- měření délky, poloměru a úhlu oblouku,
- manuální počítání objektů,
- zobrazení kalibrované mřížky: pravouhlá nebo kruhová,
- možnost volby měřených veličin a jejich označení u jednotlivých měřících nástrojů.

\*Tyto funkce jsou dostupné pouze pro některá snímací zařízení.

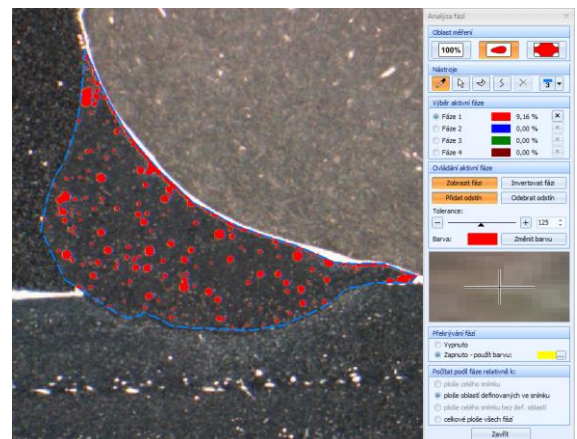


## Vyhodnocování zkoušky tvrdosti a mikrotvrdosti

Program QuickPHOTO INDUSTRIAL je možné použít také ve spojení s tvrdoměry a mikrotvrdoměry. Program obsahuje funkce pro vyhodnocování zkoušky tvrdosti materiálů metodou podle Brinella (podle normy ČSN EN ISO 6506-1) a mikrotvrdosti metodou podle Vickerse (podle normy ČSN EN ISO 4516).

## Analýza fází s možností definování oblastí měření

Funkce *Analýza fází* je učená zejména pro materiálové aplikace jako jsou např. kontrola kvality svarů a odlišků nebo analýza mikrostruktury oceli nebo kompozitních materiálů. Tato funkce umožňuje měřit procentuální obsah určité fáze (barevný odstín nebo stupeň šedi) ve snímku. Ve snímku je možné definovat oblasti měření. V jednom snímku je možné měřit až čtyři fáze. Lze zvolit různé barvy zobrazených fází, přidat další oblast k aktuální fázi, provést inverzi fáze, nastavit toleranci i překryvy. Spočteno je procentuální množství každé fáze ve snímku.

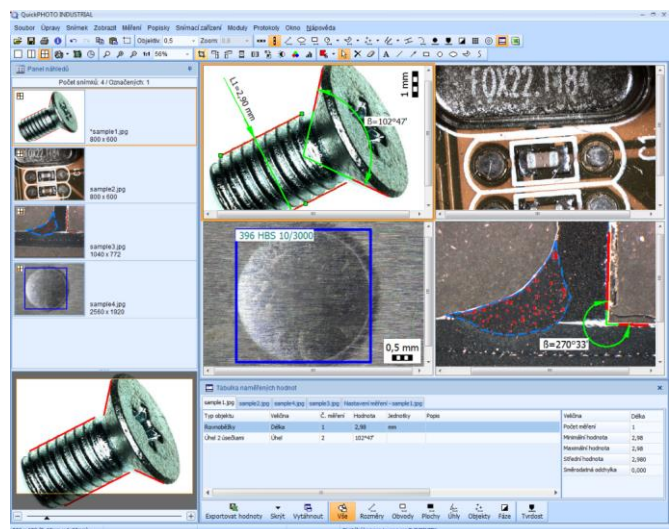


## Možnosti práce se snímky

Snímky jsou ihned po pořízení ze snímacího zařízení automaticky přeneseny do počítače a připraveny ke zpracování v hlavním okně programu. Program QuickPHOTO INDUSTRIAL umožňuje pracovat s více snímky současně. Pro snadné porovnávání mohou být zobrazeny dva nebo čtyři snímky vedle sebe. *Panel náhledů* dovoluje snadno přejít k práci s dalšími snímky. Okno *Navigátor* usnadňuje orientaci ve zvětšených snímcích, které se nevejdou celé na obrazovku.

Snímky lze upravovat pomocí následujících funkcí:

- **oříznutí** – velikost výřezu je možné zvolit v pixelech nebo délkových jednotkách,
- **otočení** o 90° po směru nebo proti směru hodinových ručiček,
- **vodorovné nebo svislé překlopení**,
- **změna rozměrů** – nové rozměry je možné zvolit v pixelech nebo v procentech,
- **úprava jasu a kontrastu**,
- **úprava barevného vyvážení**,
- **úprava histogramu**,
- **filtry**: zaostření, rozostření, negativ, škála šedé, medián,
- **vyvážení bílé barvy**: automatické nebo zadáním referenčního bodu,
- **vyvážení černé barvy** zadáním referenčního bodu,
- **označení zajímavých míst** pomocí čar, šipek, kružnic, elips, obdélníků a kreslení od ruky,
- **vkládání textových poznámek**.





# QuickPHOTO INDUSTRIAL

## Výhody práce s vrstvami

Všechny kresby, měření a popisky vkládané do snímku jsou ukládány do samostatné vrstvy „nad snímkem“ a lze je kdykoliv upravit (změnit barvu a tloušťku čar, změnit jejich rozměry a umístění), skrýt nebo smazat. Celou vrstvu je také možné smazat nebo sloučit se snímkem. Program QuickPHOTO INDUSTRIAL umožňuje vrátit zpět libovolný počet provedených operací.

## Tvorba protokolů

Snímky mohou být spolu s tabulkami naměřených hodnot snadno exportovány do protokolů ve formátu Microsoft® Word. Uživatel může vytvářet vlastní šablony pro tvorbu protokolů s různým vzhledem, rozložením a počtem snímků. Šablony se vytváří v programu Microsoft® Word s využitím běžných formátovacích funkcí.

## Ovládací panely snímacích zařízení

Každé podporované snímací zařízení je ovládáno prostřednictvím svého ovládacího panelu. Ovládací panel obsahuje živý obraz a prvky pro ovládání funkcí snímacího zařízení.

## Snímací zařízení ovládaná prostřednictvím rozhraní TWAIN

Snímací zařízení, která nemají v programu QuickPHOTO INDUSTRIAL vlastní ovládací panel je možné ovládat prostřednictvím softwarového rozhraní TWAIN, pokud je od výrobce toto rozhraní dostupné. I takto ovládaná zařízení je možné použít ve spojení s modulem Časovač nebo s volitelným přídatným modulem Deep Focus.



## Podpora práce na dvou monitorech

Program QuickPHOTO INDUSTRIAL podporuje dvoumonitorové pracovní stanice. Jeden monitor může být využit pro zobrazení hlavního okna programu, zatímco na druhém monitoru je zobrazen ovládací panel snímacího zařízení.

## Dálková spoušť

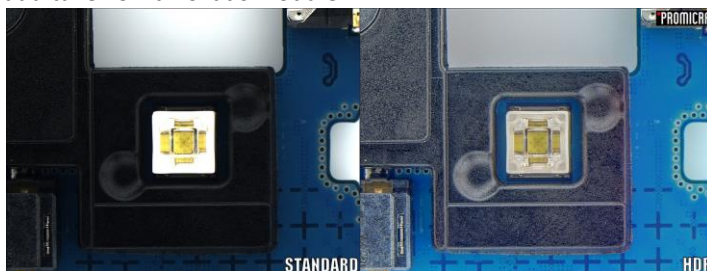
Dálková spoušť je volitelné příslušenství, které značně zvyšuje komfort při pořizování snímků. Pořízení snímku lze provést stiskem tlačítka dálkové spouště.



## Rozšíření přídatnými moduly

Funkcionalitu programu QuickPHOTO INDUSTRIAL je možné rozšířit následujícími volitelnými přídatnými moduly:

- **Deep Focus** – modul pro vytváření snímků s velkou hloubkou ostrosti skládáním sérií standardních snímků s různou rovinou zaostření. Použití modulu je možné motorizovat a také kombinovat s modulem HDR.
- **HDR** – modul pro vytváření snímků s velkým dynamickým rozsahem, tzv. HDR (High Dynamic Range) snímků ze sérií snímků s různou expozicí. Modul je možné kombinovat s moduly Deep Focus a Image Stitching.
- **Image Stitching** – modul pro panoramatické skládání snímků pro dosažení většího zorného pole. Modul je možné kombinovat s modulem HDR.
- **RECORD IT** – modul pro nahrávání videa z živého obrazu snímacího zařízení.
- **Figure Maker** – modul pro snadné a rychlé vytváření složených „koláží“ s měřítky a popisky pro účely publikací.



## Minimální systémové požadavky:

Procesor	Operační paměť RAM	USB porty	Operační systém	Minimální rozlišení monitoru
Jednojádrový 2,4 GHz	1 GB	2x USB 2.0/3.0	Microsoft® Windows® XP(SP3)/Vista®/7/8/10	1024 x 768 pixelů

## Podporovaná snímací zařízení:

Aktuální seznam podporovaných zařízení naleznete na stránkách: [www.promicra.cz](http://www.promicra.cz)