

# SMLOUVA O DÍLO ( dále jen SOD )

AL konstrukce BLYWEERT včetně ECdrive dvou a jednokřídle / 5 + 1 ks vše dle upřesnění níže uzavřena dle S 2586 a následujícího zákona č. 89/2012 Sbírky, Občanský zákoník v platném znění

Uzavřena mezi:

ROLTECH spol. s r.o.

Kadaň, Jana Švermy 539, PSČ 432 01

Spisová značka: C 4653 vedená u Krajského soudu v Ústí nad Labem Zastoupena: panem PETREM KINSKÝM, jednatelem

IČO: 48268534

DIČ: CZ48268534

Bankovní spojení: FIO banka a.s., číslo účtu: 266101634/2010 na straně jedné jako zhotovitel

a

Nemocnice Kadaň s.r.o.

Kadaň, Golovinova 1559, PSČ 432 01

Spisová značka: C 20011 vedená u Krajského soudu v Ústí nad Labem Zastoupena: panem MUDr. Bc. PETR HOSSNEREM, MBA, jednatelem

IČO: 25479300

DIČ: CZ25479300

Bankovní spojení: ČSOB a.s., číslo účtu: 267178828/0300 na straně druhé jako objednatel

## Předmět SOD

dne . /MC. cd14ô'L( 2019 dodání :  
následujícího díla

Objednatel objednal \_\_\_\_\_

Výrobu, dodávku, montáž a zprovoznění 5 + lks - Automatických Posuvných Dveří ( APD ) ECdrive -120 mm , včetně hliníkové konstrukce - venkovní RAL 8017 „ čokoládová hnědá / vnitřní RAL 9016 „ dopravní bílá “ , vnitřní v RAL 9016 „ dopravní bílá standard BLYWEERT I PTM 75 mm a bez PTM 51 mm ( nebo dále uveden celek jako zboží ).

Některé z APD jsou určeny pro záchranné a únikové cesty - jsou označeny jako FR verze . APD odpovídají krytí IP20 .

Adresa montáže:

Nemocnice Kadaň s.r.o.,  
Golovinova 1559,  
432 01 Kadaň

## Termín dodání

- a) Výroba dle bodů výše začne po oboustranném podepsání SOD a obdržení zálohy ve výši á 100.000,- Kč .Zaplacením zálohy objednatel souhlasí s jednotlivými body této smlouvy včetně příloh.
- b) Předpokládaný termín začátku montáží je cca 5 – 6 týdnů od obdržení zálohy a podepsané SOD . Je nutné, aby bylo vše stavebně připraveno – elektrorozvody, odstraněné radiátory v místech dojezdů křidel a podobně.
- c) Předpokládaný termín montáže pozice 6 - Venkovní vstup – dětské oddělení je VIII / IX.2019  
V případě – srpna – bude nahlášeno alespoň 1. měsíc předem –z důvodů prázdnin / dovolených. U září postačuje 14 dní předem. Příslušný termín bude zpětně potvrzen.
- d) Doplatková faktura bude vystavena se splatností 45 dní.
- e) Zhotovitel není zodpovědný za zdržení dodávky v případě, že nenastane některý z výše uvedených případů, nebo zásahem vyšší moci, za které není nikdo odpovědný.

## Cena

- a) Cena za zboží včetně montáže : 701.787,- Kč ( sedm set jedna tisíc sedm set osmdesát sedm korun českých ) bez DPH.  
U DPH je považováno, že se jedná o takzvanou přenesenou daňovou povinnost.
- b) Ukončení montáže oznámí zhotovitel objednateli a zároveň jej vyzve k převzetí díla. Pokud se objednatel nedostaví do 24 hodin od vyzvání, či funkční dílo odmítne převzít, platí doručenka řádného předání.
- c) Ceny jsou platné pro dodávku jako jeden celek/výjezd/termín montáže a zajištění stavební připravenosti objednatelem (rozvody elektřiny, jistič) dle našich podkladů. V případě nutnosti zednických prací jako začistištění a dalších materiálů si tyto zajišťuje stavba přes příslušného dodavatele nebo zadavatele, investora, a podobně .
- d) Marný výjezd OA - jako například stavební nepřipravenost, nebo různé vícepráce - dle skutečnosti a okolností , může být až á 4.750,- Kč bez DPH I den I výjezd.
- e) Podepsáním SOD bere objednavatel na vědomí a plně přijímá podmínky SOD, úprava zadání ( rozměrů, ovládacích prvků a podobně ) nebude možná z důvodu již probíhající výroby zboží. Další dodávky a změny jsou možné pouze po písemném odsouhlasení obou smluvních stran.

## IV.

### Záruka

- a) Zhotovitel poskytuje objednateli záruku na kvalitu a na řádné fungování APD v trvání 24 měsíců ode dne převzetí díla objednatelem. Výjimku tvoří běžné opotřebení, vady způsobené nesprávnou manipulací, připojením zařízení na napájecí síť neodpovídající ČSN, neodborným zásahem, mechanickým poškozením a poškozením záruční pečeti.
- b) Při podepsání servisní smlouvy se zhotovitelem v prvním roce provozu a provádění pravidelných placených servisů dle servisní smlouvy se záruční doba prodlužuje u APD na 36 měsíců.
- c) Zhotovitel není povinen vyřizovat reklamační nároky v případě, že dílo či zboží není objednatelem zcela uhrazeno. Povinnost vzniká až po úplném doplacení, kdy zhotovitel se po dobu prodloužení s placením objednatele nedostává do prodloužení vyřízení reklamačního nároku a nemůže po něm být požadována škoda či jiné

nároky. Smluvní strany omezují případné nároky škody spojené s uplatňováním nároků z odpovědnosti za vady na 25% ceny za dílo.

d) Termíny případných reklamací lze uplatňovat v přiměřených lhůtách, v případě, že je uzavřena servisní smlouva s koncovým zákazníkem, řídí se reklamáce touto smlouvou.

e) Všeobecná bezpečnostní upozornění:

- Před uvedením APD do provozu si důkladně přečtěte a dodržujte příručku pro uživatele. Kromě toho vždy dodržujte obzvláště následující bezpečnostní upozornění:
- Dodržujte podmínky pro provoz, údržbu a ošetřování předepsané firmou GEZE GmbH.
- Údržbové a opravářské práce mohou vykonávat pouze proškolení odborníci, kteří jsou autorizováni firmou GEZE GmbH a po dobu záruky pouze výrobce ROLTECH spol. s r.o.
- V případě svévolných změn na zařízení nepřebírá firma GEZE GmbH ani ROLTECH spol. s r.o. žádné ručení za škody, které následkem toho vzniknou.
- Vhodnost použití je pouze pro suché prostory.
- Provozovatel je zodpovědný za bezpečný provoz zařízení. Pokud jsou bezpečnostní zařízení přestavěná, čímž už nesplňují předem stanovený účel, není další provoz povolený. Okamžitě je třeba informovat servisního technika.
- Intervaly bezpečnostně-technické kontroly se musejí dodržovat v souladu s národními předpisy.
- Automatické systémy posuvných dveří, jakož i únikové a záchranné cesty se nesmí provozovat pomocí speciálních obvodů.

## V.

### Předání a převzetí

1. Místo dodání předmětu SOD je místem předání a převzetí předmětu SOD.
2. Předání a převzetí předmětu SOD se účastní zmocnění zástupci objednatele a zhotovitele.
3. O předání a převzetí předmětu SOD sepíší zástupci smluvních stran protokol, který oba podepíší.
4. Případné drobné vady a nedodělky, které nebrání užívání díla a nebudou bránit převzetí díla.
5. V případě, že objednatel odmítne předmět SOD převzít, sepíší obě strany zápis, v němž uvedou svá stanoviska a jejich odůvodnění a dohodnou náhradní termín předání.
6. Účastníci sjednávají výhradu přechodu vlastnického práva tak, že vlastnické právo k instalované technologii včetně jejích součástí a příslušenství nabude objednatel dnem zaplacení celé ceny díla, podle této SOD. Dnem zaplacení, se rozumí den připsání poslední splátky sjednané ceny na účet uvedený na faktuře vystavené zhotovitelem za dodávku, v opačném případě umožní objednatel zhotoviteli neuhrazené zboží zdemontovat.

## VI.

### Smluvní pokuty

1. Při prodlení s úhradou faktur (daňového dokladu) zaplatí objednatel zhotoviteli v souladu s ustanovením § 1970 Občanského zákoníku smluvní úrok z prodlení ve výši 0,05 % z dlužné částky za každý i započatý den prodlení.
2. Při zaviněném prodlení zhotovitele s termínem plnění předmětu díla zaplatí zhotovitel objednateli smluvní úrok ve výši 0,05% nedokončené ceny díla za každý i započatý den prodlení.

3. Smluvní strana, které vznikne právo uplatnit smluvní úrok, může od uplatnění nároku odstoupit.
4. Splatnost vyúčtovaných smluvních úroků se sjednává na 7 dnů ode dne doručení.
5. Zaplacením smluvních úroků nezaniká povinnost smluvní strany závazek splnit a právo oprávněné smluvní strany požadovat i náhradu vzniklých škod.

#### VII.

#### Vyšší moc

1. Pro účely této SOD se za vyšší moc považují skutečnosti, které strany nemohly předvídat a nejsou závislé a ani nemohou být ovlivněny smluvními stranami a brání plnění závazků z této SOD.
2. Pokud neplnění závazků, práv i povinností z této SOD bude způsobeno vyšší mocí, zbavují se smluvní strany přiměřeně odpovědnosti. Minimálně o dobu trvání této překážky se prodlužuje doba plnění. Nové termíny, případně i odvozená změna dalších podmínek budou sjednány dohodou obou stran formou dodatku k této SOD. Pokud nedojde k dohodě, má strana, která se odvolala na vyšší moc, právo odstoupit od SOD.
3. Účinky odstoupení nastanou dnem doručení oznámení.

#### VIII.

#### Odstoupení od smlouvy

1. Obě smluvní strany mohou od této SOD odstoupit v případě závažného nebo opakovaného neplnění smluvních podmínek. Za závažné neplnění smluvních podmínek se považuje zejména:
  - nesplnění dodání předmětu SOD zhotovitelem v domluveném termínu bez zavinění objednavatele, pokud toto prodlení trvá déle než 15 dní,
  - nezajištění stavební připravenosti objednatele o více než 15 dní oproti smluvně dojednanému termínu, - nezaplacení ceny díla ve sjednaném termínu.
2. Při odstoupení od SOD pro závažné nebo opakované porušení SOD je strana, která porušení SOD způsobila povinna uhradit druhé smluvní straně:
  - náklady, které jí se zrušením SOD vznikly,
  - škodu, která se zrušením SOD vznikla, a to i ve výši přesahující smluvní pokutu, - smluvní úrok (pokutu) ve výši 25% z ceny díla.
3. Při odstoupení od SOD jsou smluvní strany povinny vrátit si navzájem dosud poskytnutá plnění, nejpozději do 7 dní po odstoupení. Pro tento případ uděluje objednatel zhotoviteli předběžně souhlas ke vstupu do předmětných prostor pouze za účelem odvozu věcí, které jsou jeho vlastnictvím.

#### IX.

#### Závěrečná ustanovení

1. SOD lze měnit a doplňovat pouze písemnými dodatky podepsanými oprávněnými zástupci obou smluvních stran.
2. Obě smluvní strany se zavazují považovat veškeré informace a jednání vyplývající z činnosti obou smluvních stran podle této SOD za důvěrné a budou je chránit před jejich zneužitím třetími osobami.
3. Použije-li zhotovitel ke splnění závazků podle této SOD třetí osobu, odpovídá vůči objednateli, jako by plnil sám.
4. Pozbude-li některá část této SOD platnosti, zůstávají ostatní ustanovení beze změny. Smluvní strany se vynasnaží nahradit neplatné ustanovení tak, aby smysl SOD zůstal zachován.

5. Otázky neupravené touto SOD se řídí obecně závaznými právními předpisy ČR, zejména ustanovení Občanského zákoníku číslo 89/2012 Sbírky. Obě smluvní strany budou veškeré neshody či spory řešit především vzájemným jednáním se snahou o dosažení dohody. V případě, že k dohodě nedojde, je příslušným soudem dle S 89a sjednán Okresní soud v České Lípě, či v případě pravomoci krajského soudu Krajský soud v Ústí nad Labem, pobočka Liberec.
6. Při změně okolností se vzájemné vztahy a postup při řešení smluvního vztahu řídí ustanovením S 1764 až 1766 Občanského zákoníku.
7. Účastníci výslovně vylučují použití ustanovení S 1793 Občanského zákoníku, dále vylučují možnost postoupení práv a povinností na třetí osobu bez písemného souhlasu druhé strany dle S 1895 Občanského zákoníku.
8. Tato SOD je vyhotovena ve dvou stejnopisech, z nichž jeden obdrží zhotovitel a jeden objednatel.
9. SOD nabývá účinnosti dnem jejího podpisu oběma zúčastněnými stranami.

Nedílnou součástí této SOD ( 4 listy / 8 stránek ) :

01. Příloha - detailní popis zboží a montáže . . ( oboustranný list + jedna stránka )
02. Kabelové schéma řídicích jednotek posuvných dveří včetně samostatné elektro přípravy ( oboustranný list )
03. Nákresey konstrukcí ( oboustranný list )
04. Aktuální výpisy z obchodního rejstříku zhotovitele
05. Aktuální výpisy z obchodního rejstříku objednatele
06. Autorizace GEZE GmbH
07. Reklamační řád

Příloha k SOD: 1 ks brožury

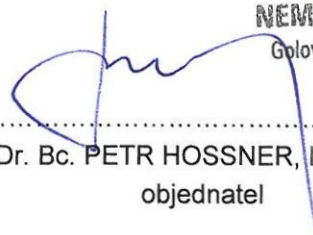
01. Příručka pro uživatele ( 20 stran ) přílohou jako brožura

V Kadani, dne 10. dubna 2019



Petr KINSKÝ - jednatel  
zhotovitel

V Kadani, dne 9. 4. 2019



**NEMOCNICE KADAŇ s**  
Golovinova 1550, 432 01 Kadaň  
IČO: 254 79 300

①

s.r.o. MUDr. Bc. PETR HOSSNER, MBA, - jednatel  
objednatel

Příloha č.01 - detailní popis zboží a montáže..

UPOZORNŮJEME !!! Že APD , které jsou určeny pro záchranné a únikové cesty se nesmí mechanicky zamykat , další bezpečnostní podmínky pak dle uživatelské příručky !!!

1 - Hlavní venkovní vstup u lékárny ( venkovní RAL 8017 „ čokoládová hnědá / vnitřní RAL 9016 „ dopravní bílá " )

AL stěna a dvoukřídlé APD - FR verze , profily s PTM - šířka profilů 72 mm , středové vertikální profily 200 mm . Rozměry 4.608 x 3.115 mm / čistý průchod 1.600 x 2.100 mm - pojezd = 3.300 mm .

Venkovní provedení včetně bezpečnostních IZO dvojskel  $U = 1,1 \text{ W/m}^2\text{K}$  .

Cena za sestavu á 136.400,- Kč

Příplatek : FR verze á 7.980,- Kč

001777 - Nouzové Tlačítko ( NT ) při odchodu na levé straně - ve zdi á 1.015,- Kč

000556 - Programový přepínač displayový včetně klíčového spínače - montáž ze spodu do krytu APD - v ceně

Příplatek za barvu - venkovní RAL 8017 čokoládová hnědá / vnitřní RAL 9016 dopravní bílá á 1.339,- Kč I konstrukce

Příplatek za montáž sobota / neděle á á 2.500,- Kč I konstrukce

Napojení na EPS - kabeláž zajišťuje objednatel dle požadavků zhotovitele\*\* . . Čipová čtečka z venku , zafrézovaná do 200 mm profilu\*\* . Domácí Telefon ( DT ) zvenku\*\* .

případné další volitelné ovládání z venku\*\* ...

Celkový součet cen za tuto sestavu á 149.234,- Kč

2 - Hlavní vnitřní vstup u lékárny ( RAL 9016 „ dopravní bílá " )

AL stěna - profily bez PTM v šířce 51 mm a dvoukřídlé APD - FR verze profily bez PTM v šířce 30 mm. Rozměry 4.610 x 3.120 mm / čistý průchod 1.600 x 2.100 mm - pojezd = 3.300 mm .

Vnitřní provedení s jednoduchým bezpečnostním sklem .

Cena za sestavu á 84.560,- Kč

Příplatek : FR verze á 7.980,- Kč

001777 - Nouzové Tlačítko ( NT ) při odchodu na levé straně - ve zdi á 1.015,- Kč

000556 - Programový přepínač displayový včetně klíčového spínače - montáž ze spodu do krytu APD - v ceně Příplatek za montáž sobota / neděle á á 2.500,- Kč / konstrukce

Napojení na EPS - kabeláž zajišťuje objednatel dle požadavků zhotovitele\*\* . .

Čipová čtečka z venku\*\* .

Domácí Telefon ( DT ) zevnitř\*\* .

případné další volitelné ovládání

zevnitř / z venku\*\* Celkový součet cen

za tuto sestavu á 96.055,- Kč

5 - Vnitřní vstup do lékárny ( RAL 9016 „dopravní bílá" ) 1 .křídlé APD při pohledu zevnitř na pohon se uzavírají doleva.

AL stěna - profily bez PTM v šířce 51 mm a jednokřídlé APD - FR verze profily bez PTM v šířce 30 mm. Rozměry 1.515 x 2.540 mm / čistý průchod 1.317 x 2.100 mm - pojezd = 2.780 mm .

Vnitřní provedení s jednoduchým bezpečnostním sklem .

Cena za sestavu á 60.010,- Kč

001777 - Nouzové Tlačítko ( NT ) při odchodu na levé straně - ve zdi á 1.015,- Kč

001269 - Programový přepínač displayový - montáž ze spodu do krytu APD - v ceně Příplatek za montáž sobota / neděle á á 2.500,- Kč I konstrukce

Napojení na EPS - kabeláž zajišťuje objednatel dle požadavků zhotovitele\*\* ... případné další volitelné ovládání zevnitř / z venku\*\* Celkový součet cen za tuto sestavu á 63.525,- Kč

3 - Venkovní vstup k rehabilitaci ( venkovní RAL 8017 „ čokoládová hnědá " / vnitřní RAL 9016 „ dopravní bílá " ) AL stěna a dvoukřídlé APD - FR verze , profily s PTM - šířka profilů 72 mm , středové vertikální profily 200 mm . Rozměry 4.608 x 3.115 mm / čistý průchod 1.600 x 2.100 mm - pojezd = 3.300 mm . Venkovní provedení včetně bezpečnostních IZO dvojskel  $U = 1,1 \text{ W/m}^2\text{K}$  .

Cena za sestavu á 136.400,- Kč

Příplatek : FR verze á 7.980,- Kč

001777 - Nouzové Tlačítko ( NT ) při odchodu pohledově čelní / pravé straně - ve zdi á 1.015,- Kč

000556 - Programový přepínač displayový včetně klíčového spínače - montáž ze spodu do krytu APD - v ceně

Příplatek za barvu - venkovní RAL 8017 čokoládová hnědá / vnitřní RAL 9016 dopravní bílá á 1.339,- Kč I konstrukce

Napojení na EPS - kabeláž zajišťuje objednatel dle požadavků zhotovitele\*\* ...

Čipová čtečka z venku , zafrézovaná do 200

mm profilu\*\* . Domácí Telefon ( DT )

zvenku\*\* .

případné další volitelné ovládání z venku\*\* ...

Celkový součet cen za tuto sestavu á 146.734,- Kč

4 - Vnitřní vstup k rehabilitaci ( RAL 9016 „ dopravní bílá " )

AL stěna - profily bez PTM v šířce 51 mm a dvoukřídlé APD - FR verze profily bez PTM v šířce 30 mm.

Rozměry 4.610 x 3.120 mm / čistý průchod 1.600 x 2.100 mm - pojezd = 3.300 mm .

Vnitřní provedení s jednoduchým bezpečnostním sklem .

Cena za sestavu á 84.560,- Kč

Příplatek : FR verze á 7.980,- Kč

001777 - Nouzové Tlačítko ( NT ) při odchodu na levé straně - ve zdi á 1.015,- Kč

000556 - Programový přepínač displayový včetně klíčového spínače - montáž ze spodu do krytu APD - v ceně Napojení na EPS - kabeláž zajišťuje objednatel dle požadavků zhotovitele\*\*...

Čipová čtečka z venku\*\* .

Domácí Telefon ( DT ) zevnitř\*\* .

případné další volitelné ovládání

zevnitř / z venku\*\* Celkový součet

cen za tuto sestavu á 93.555,- Kč

Finanční rekapitulace:

Položky 1 -5 : á 549.103,- Kč 1 bez DPH

Posunutá montáž položky 6 0 cca do 4 měsíců á 152.684,- Kč I bez DPH ( včetně „ mléčného skla )

Požadovaná záloha 100.000,- Kč ( z toho je 20.000,- na posunutou položku 6 ) Celková hodnota zakázky : 701.787,- Kč

6 - Venkovní vstup - dětské oddělení ( venkovní RAL 8017 „ čokoládová hnědá " / vnitřní RAL 9016 „ dopravní bílá )

AL stěna a dvoukřídlé APD - FR verze , profily s PTM - šířka profilů 72 mm , středové vertikální profily 200 mm . Rozměry 4.608 x 3.115 mm / čistý průchod 1.600 x 2.100 mm - pojezd = 3.300 mm .

Venkovní provedení včetně bezpečnostních IZO dvojskel  $U = 1,1 \text{ W/m}^2\text{K}$  .

Cena za sestavu á 136.400,- Kč

Příplatek : FR verze á 7.980,- Kč  
 001777 - Nouzové Tlačítko ( NT ) při odchodu pohledově čelní / pravé straně - ve zdi á 1.015,- Kč  
 000556 - Programový přepínač displayový včetně klíčového spínače - montáž ze spodu do krytu APD - v ceně  
 Příplatek za barvu - venkovní RAL 8017 čokoládová hnědá / vnitřní RAL 9016 dopravní bílá á 1.339,- Kč I konstrukce Mléčné sklo dle VIZ fotky - podobné dispozice dle stávajícího stavu ( plocha cca 2.300 x 2.175 mm ) á 5.950,- Kč  
 Napojení na EPS - kabeláž zajišťuje objednatel dle požadavků zhotovitele\*\* ...  
 Čipová čtečka z venku , zafrézovaná do 200 mm profilu\*\* . Domácí Telefon ( DT ) z venku\*\* .případně další volitelné ovládání z venku\*\* . . Celkový součet cen za tuto sestavu á 152.684,- Kč



- U všech požadovaných ovládacích prvků ze strany objednatele ( DT , čtečka EKV , výstup EPS , a jiné ... ), které U všech požadovaných ovládacích prvků ze strany objednatele ( DT , čtečka EKV , výstup EPS , a jiné budou součástí AL stěn , zajistí objednatel pro zafrézování rozměry nebo lze i fyzicky - pak lze při výrobě osadit\*\* - V případě nepřipravenosti elektrorozvodů dle přílohy této SOD pro zapojení APD, provede jeho nouzové zapojení zhotovitel na prodlužovací kabel v délce do cca 3 m za úplaty á 1.000,- Kč. Toto slouží pouze pro předvedení funkčnosti APD pro Předání a převzetí dle bodu V. této SOD.
- V případě nutnosti montáží v nepracovní dny ( pouze na písemné vyžádání objednatele - So / Ne nebo svátky ) je za tyto práce příplatek á 2.500 Kč / konstrukce a to za každý takovýto nepracovní den.

Realizace první části :

á 549.103,- Kč ( záloha 80.000,- Kč / doplatek se splatností 45 dní á 469.103,- Kč )

Realizace druhé části ( před objednáno na VIII. / IX. 2019 ) :á 152.684,- Kč ( záloha 20.000,- Kč / doplatek se splatností 45 dní á 132.684,- Kč ) S odkladem pozdější montáže ( fa ROLTECH spol. s r.o. zajistí bezplatné skladování )

Detailní popis zboží, montáže, které je předmětem této SOD, je nedílnou přílohou této SOD.

- Objednatel zajistí elektro připravenost stavby a jističe IOA pro každé APD samostatně , dle požadavků zhotovitele. - Objednatel si zajistí elektro



- připravenost , kabelové rozvody pro své vlastní ovladače ( EKV , DT , EPS , popřípadně i budoucí - vstup pro Bankomat a jiné případné oprávněné vstupy .
- V případě nepřipravenosti elektrorozvodů dle přílohy této SOD pro zapojení APD, provede jeho nouzové zapojení zhotovitel na prodlužovací kabel v délce do cca 3 m za úplaty á 1.000,- Kč. Toto slouží pouze pro předvedení funkčnosti APD pro Předání a převzetí dle bodu V. této SOD.
  - Objednatel je ale i přesto povinen zajistit správné přepojení odborně způsobilou osobou z nouzového prodlužovacího kabelu APD na elektrorozvody s příslušným jističem a je zodpovědný za správné zapojení.
  - Zhotovitel nenese žádné následky za případně špatné zapojení a možné následné poškození APD.
  - V případě, že si objednatel vyžádá pozdější přepojení z nouzového zapojení zhotovitelem, je toto považováno za marný výjezd a zhotovitel může požadovat finanční plnění dle této SOD.
  - Objednatel zajistí zhotoviteli přístup až k místu montáže, bezpečný pracovní prostor pro montáž a to po celou dobu potřebnou k montáži a zprovoznění objednaného zboží.
  - Objednatel je rovněž povinen zajistit povolení k vjezdu, pokud je toto nutné s ohledem k místním podmínkám a to i opakovaně, pokud toto vznikne z okolností stavby. V případě nezajištění tohoto povolení, není chybou firmy ROLTECH spol. s r.o. a rovněž není ROLTECH spol. s r.o. nositelem případných sankcí plynoucích z případné pozdní dodávky nebo vzniklých dalších komplikací.
  - V případě, že je již při zadání uvedena montáž programového ovladače do krytu, bude jeho montáž provedena bez příplatku. V opačném případě, při jeho dodatečné montáži do krytu, při samotné montáži a úpravách na místě je nutno počítat s příplatkem á 1.200,- Kč, a nelze vyloučit drobné poškození krytu ( poškrábání, nerovné vyseknutí otvoru programového ovladače, a podobně . . . )
  - V případě nutnosti montáží v nepracovní dny ( pouze na písemné vyžádání objednatele - So / Ne nebo svátky ) je za tyto práce příplatek á 2.500 Kč I konstrukce a to za každý takovýto nepracovní den.
- Dle nabídky : u položek č. 1, 2 a 5 doporučuji raději provést . V opačném případě musíme tento vchod uzavřít na minimálně 2 – 3 pracovní dny . V tomto případě . by to bylo za všechny tři konstrukce s příplatkem á 7.500,- Kč . V případě poškození statiky skrytých technologií a podobně, na které nebyl zhotovitel předem písemně upozorněn a není toto upozornění se zhotovitelem sepsáno, není možno po zhotoviteli požadovat náhradu škody či jiné plnění týkající se reparace poškození.
- Objednatel prohlašuje, že do okolních prvků stavby umožňuje montáž zboží a jeho příslušenství ( řezání, vrtání a podobné ) v rozsahu nutném k řádnému provedení díla a není si vědom, že by v místech montáže hrozilo poškození statiky či skrytých zařízení ( podlahové topení, rozvod plynu nebo vody, elektrika a podobně ...).
- Objednatel byl upozorněn, že dle ČSN EN 16005 musí být při dojezdu křídla minimální vzdálenost od možnosti zmáčknutí křídlem mezera > 200 mm a zároveň nesmí být na ploše pohybu křídla žádné střížné hrany, což zvolený průchod splňuje.

# SYSTÉMY POSUVNÝCH, TELESKOPICKÝCH A SKLÁDACÍCH DVEŘÍ

## GEZE

### Kabelové schéma řídicích jednotek posuvných dveří

Podrobné informace o připojení ovládacích prvků a senzorů viz schéma zapojení 160879.

Síťový přívod  
230V/50Hz

Jistič IOA  
(příprava stavby)

Přívod kabelů

transformát      Řízení

2      3      2      2      2

HS      OT      DPS      KA      KI      KB      BWA      BWI      SIO      SIO

LS

SCT

Přívod

(dodávka stavby) 2 2

2

2

2

Hlavní vypínač (volit.)

Nouzový vypínač (volitelný)

DPS

3

SM  
APO

NÖ

WF

NV

Displejový programový přepínač

Klíčový programový přepínač

Gong

Programový přepínač

Speciální prvek

KA      Kontakt vnější

KI      Kontakt vnitřní

KB      Kontakt „Oprávněné“

BWI/BWA hlásič pohybu (vnitřní/vnější)

Průlez žil:

SIO Bezpečnostní senzor „Otvírání“

(Í) NYM-J 3 x 1,5 mm<sup>2</sup>

SM      Hlásič poruchy

Signálka nebo houkačka poruchy

Q) 2x2x mm APO Provoz „lékárna“ (možné pouze ve spojení se zámkem řemenu)

@) 3x2 x mm

Nouzové otevření

Q) Rozsah dodávky GEZE

SIS Světelný závěs s hlásičem pohybu KA nebo

KI

WF      Propust, zádveří

NV      Nouzové blokování

LS      Světelná závora

Bezpečnost

Pokládka vedení podle VDE 0100

- Pokládku elektrického vedení, připojení a uvedení do provozu smějí provádět pouze autorizovaní odborníci. - V kombinaci s cizími výrobky n

provádět pouze autorizovaní odborníci. - V kombinaci s cizími výrobky n  
nepřevezme GEZE žádné záruční a servisní výkony.

#### Upozornění

- 1) Přívodkabelu přes boční kryt nebo na levé straně přes pojezdovou kolejnici. Na ochranu kabelů zamezte ostrým hranám nebo použijte ochranu hran.
- 2) Délka vedení max. » 100 m
- 3) Kabely signalizace nechte vyčnívat min. 5 m ze stěny a síťová vedení min. 2 m ze stěny
- 4) Tlačítko 5 (K1) není povoleno k použití na únikových a záchranných cestách
- 5) Volitelně k připojení na řízení pro únikové a záchranné cesty  
Alternativa bez klíčového přepínače: Naprogramovat přístupový kód na DPS pomocí ST220, příp. GEZE connects
- 6) Světelné závory se podle DIN 18650 / EN 16005 nesmějí používat jako jediné zajištění v oblasti zavírání



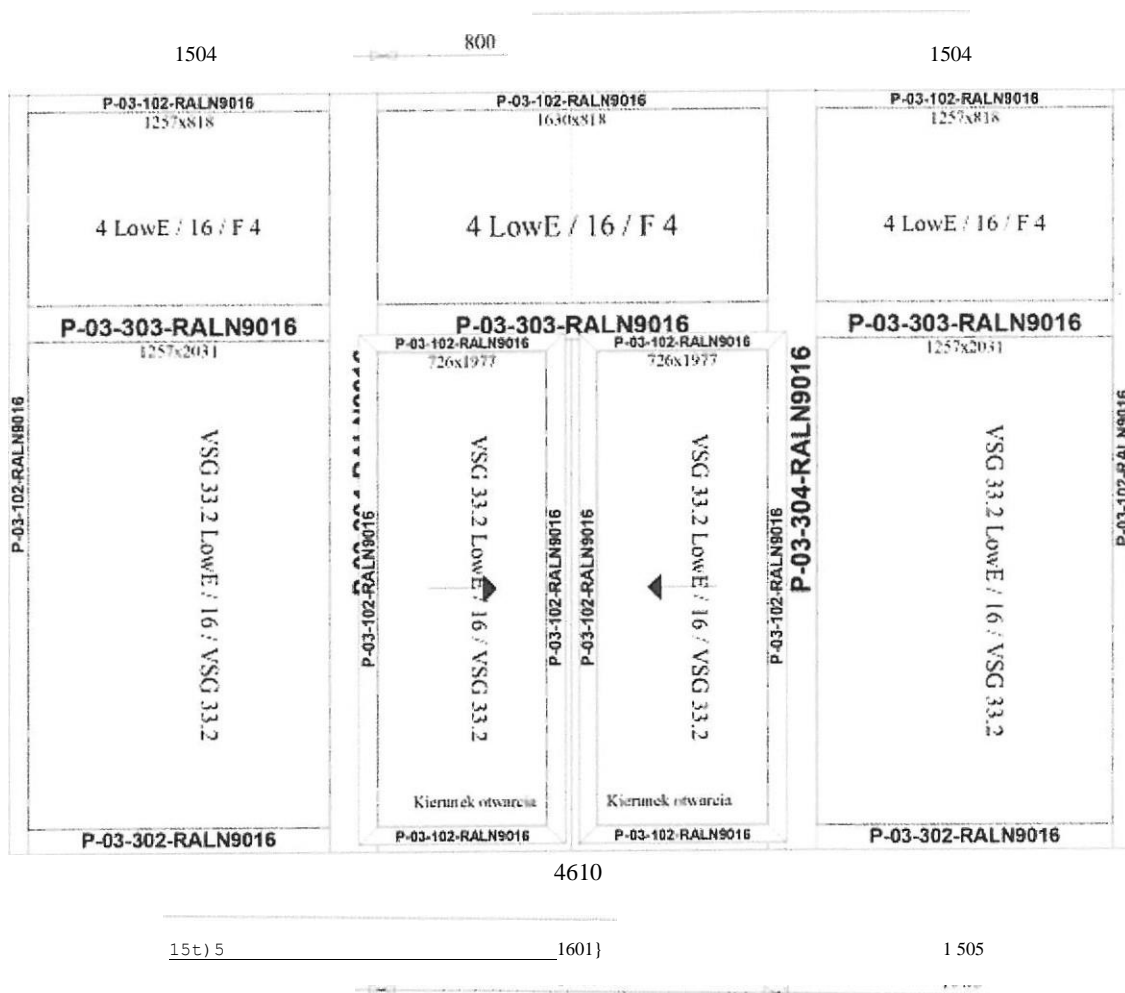
Systemy posuvných dveří

87

Pešová Lenka

Předmět: Náčrty konstrukcí - Nemocnice KADAŇ - poliklinika, lékárna a dětské

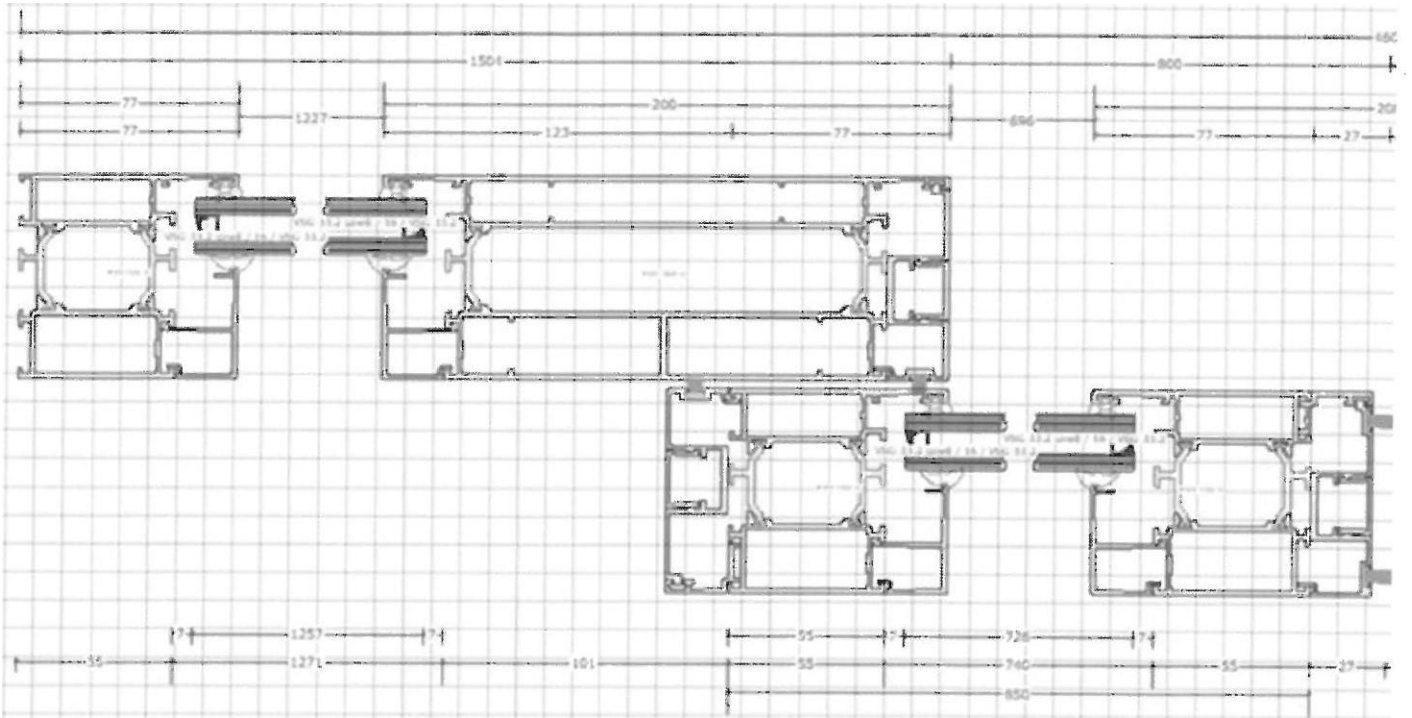
4608



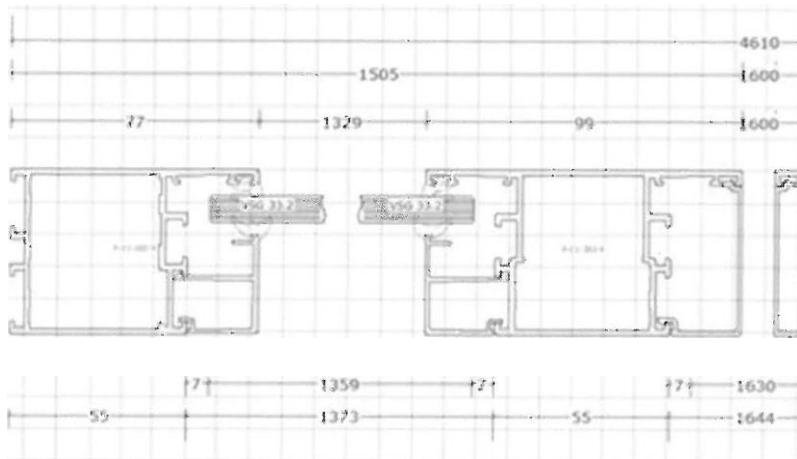
|  |   |  |
|--|---|--|
| <p>P-C1-102-RALN9016<br/>1359x823</p> <p><b>F 6</b></p>                                | <p>P-C1-102-RALN9016<br/>1630x823</p> <p><b>F 6</b></p>                                     | <p>P-C1-102-RALN9016<br/>1359x823</p> <p><b>F 6</b></p>                                |
| <p>P-C1-303-RALN9016<br/>1359x2031</p> <p><b>VSG 33.2</b></p> <p>P-C1-302-RALN9016</p> | <p>P-C1-303-RALN9016<br/>1630x2115</p> <p><b>otvor pro APD</b></p> <p>P-C1-302-RALN9016</p> | <p>P-C1-303-RALN9016<br/>1359x2031</p> <p><b>VSG 33.2</b></p> <p>P-C1-302-RALN9016</p> |

|   |
|---|
| <p>P-C1-102-RALN9016<br/>1347x233</p> <p><b>F 6</b></p>                                     |
| <p>P-C1-303-RALN9016<br/>1347x2115</p> <p><b>otvor pro APD</b></p> <p>P-C1-302-RALN9016</p> |

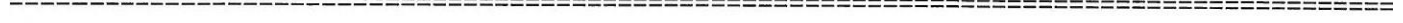
Venkovní konstrukce - sloupek / rám 200 mm ( ještě dodáme vzorek )



Vnitřní konstrukce - sloupek / rám 99 mm ( ještě dodáme vzorek )



s pozdravem a přáním pěkného dne  
 KINSKY Petr ( +420 602 37 38 38 , [kinsky@roltech.cz](mailto:kinsky@roltech.cz) )



===  
 KINSKÝ Petr ( +420

## Výpis

z obchodního rejstříku,  
vedeného

Krajským soudem v Ústí nad  
Labem oddíl C, vložka  
20011

---

Datum vzniku a zápisu: 23. prosince 2003

---

Spisová značka:C 20011 vedená u Krajského soudu v Ústí nad Labem

---

Obchodní firma:Nemocnice Kadaň s.r.o.

---

Sídlo: Golovinova 1559, 432 01 Kadaň

---

Identifikační číslo: 254 79 300

---

Právní forma:Společnost s ručením omezeným

---

Předmět podnikání:

---

nestátní zdravotnické zařízení hostinská činnost  
výroba, obchod a služby neuvedené v přílohách 1 až 3  
živnostenského zákona

---

Statutární orgán:

jednatel:

MUDr. Bc. PETR HOSSNER, MBA, dat. nar. 4. června  
1969  
Dvořákova 749, 432 01 Kadaň  
Den vzniku funkce: 11. listopadu 2016

---

Počet členů: 1

---

Způsob jednání:Jednatel zastupuje společnost samostatně.

---

Dozorčí rada:

Člen dozorčí rady:

OLGA ZÖRKLEROVÁ, dat. nar. 19. července 1958  
Sládkova 109, 432 01 Kadaň  
Den vzniku členství: 23. prosince 2003

---

Člen dozorčí rady:

Mgr. ZDENĚK HOSMAN, dat. nar. 18. srpna 1966  
Koželužská 1506, 432 01 Kadaň  
Den vzniku členství: 23. prosince 2003

Údaje platné ke dni: února 2019

---

Člen dozorčí rady:

PaedDr. JIŘÍ KULHÁNEK, dat. nar. 19. března 1962  
Budovatelů 1147, 432 01 Kadaň

---

Den vzniku členství: 23.

prosinec 2003 Člen dozorčí rady:

Ing. JINDŘIŠKA TEJROVSKÁ, dat. nar. 25. ledna  
1940

Kadaňská Jeseň 15, 432 01 Kadaň

Den vzniku členství: 17. února 2011

---

Člen dozorčí rady:

LENKA RAADOVÁ, dat. nar. 2. července 1964  
Třešňová 1738, 432 01 Kadaň

---

Den vzniku členství: 17.

února 2011 Člen dozorčí rady:

MUDr. PAVEL SKÁLA, dat. nar. 14. května 1955  
Kadaň, Dvořákova 1842, PSČ 43201

---

Den vzniku členství: 17.

února 2011 člen dozorčí rady:

STANISLAV HAKL, dat. nar. 4. června 1968  
Úhošťany 46, 432 01 Kadaň

Den vzniku členství: 15. září 2011

---

21. 03:38

1/2

oddíl C, vložka 20011

Člen dozorčí rady:

Ing. ŠTEFAN DROZD, dat. nar. 28. prosince 1964  
Rašovická 718, Miřetice u Klášterce nad Ohří,

---

431 51 Klášterec nad Ohří Den vzniku členství: 21. ledna 2016

Člen dozorčí rady:

Ing. PETR HYBNER, dat. nar. 8. prosince 1971  
Chomutovská 1, 431 51 Klášterec nad Ohří

---

Den vzniku členství: 21.

ledna 2016 Počet členů: 9

---

Společníci:

Společník: Město Kadaň, IC: 002 61 912

Kadaň, Mírové náměstí 1, PSČ 43201

---

Podíl: Vklad: 439 088 000,- Kč

Splaceno: 100%

Obchodní podíl: 100%

Druh podílu: základní

Kmenový list: nebyl vydán

Údaje platné ke dni: února 2019

---

|                      |   |
|----------------------|---|
| Základní kapitál:    | 439 088 000,- Kč  |
| Ostatní skutečnosti: | Obchodní korporace se podřídila zákonu jako celku postupem podle § 777 odst. 5 zákona č.90/2012 Sb., o obchodních společnostech a družstvech. |

---

21. 03:38

2/2

Tento výpis z veřejných rejstříků elektronicky podepsal "KRAJSKÝ SOUD V ÚSTÍ NAD LABEM [IČ 00215708]" dne 13.2.2019 v 07:15:01. EPVid:mCKJ3yq3XSaHXmQp2pcLbg

## Výpis

z obchodního rejstříku,  
vedeného  
Krajským soudem v Ústí nad  
Labem oddíl C, vložka 4653

---

Datum vzniku a zápisu: 3. května 1993

---

---

Spisová značka: C 4653 vedená u Krajského soudu v Ústí nad  
Labem Obchodní firma: ROLTECH spol. s r.o.

---

Sídlo: Jana Švermy 539, 432 01 Kadaň

Identifikační číslo: 482 68 534

číslo:

Právní forma: Společnost s ručením omezeným

činnost: výroba, obchod a služby neuvedené v přílohách 1 až 3  
podnikání: živnostenského zákona

silniční motorová doprava - nákladní provozovaná  
vozidly nebo jízdními soupravami o největší povolené  
hmotnosti nepřesahující 3,5 tuny, jsou-li určeny k  
přepravě zvířat nebo věcí

---

Statutární orgán: .

Jednatel:

PETR KINSKÝ, dat, nar. 6. ledna 1961  
Budovatelů 1157, 432 01 Kadaň  
Den vzniku funkce: 3. května 1993

Počet členů: 1

Způsob jednání: Jednatel za společnost jedná a činí veškeré úkony samostatně.

---

Společníci:

Společník: PETR KINSKÝ, dat. nar. 6. ledna 1961  
Budovatelů 1157, 432 01 Kadaň

Podíl: Vklad: 100 000,- Kč  
Splaceno: 100%  
Obchodní podíl: 100%  
Druh podílu: základní, bez zvláštních práv  
a povinností Kmenový list: nebyl vydán

---

100 000,- Kč

---

Údaje platné ke dni: února 2019



Základní

kapitál:

Ostatní

skutečnosti:

---

Obchodní korporace se podřídila zákonu jako celku  
postupem podle § 777 odst. 5 zákona č. 90/2012 Sb.,  
o obchodních společnostech a družstvech.

---

13.

03:46

1/1

# CERTIFIKÁT

Firma **GEZE Česká republika s.**

suruou

prohlašuje,

že firma **ROLTECH spol. s r.o.**

Jana  
432 01  
Kadaň  
IC:

ny 539  
laň  
34

Švermy 539

48268534

je Autorizovanou obchodní, montážní  
a servisní firmou

- automatických dveřních systémů GEZE
- systémů denního větrání a systémů odvodu kouře tepla a zplodin hoření RWA GEZE
- dveřních zavíračů GEZE
- posuvného kování GEZE
- skleněného programu GEZE

GEZE Česká republika s.r.o.

Višňová 331/4

14C 00 Praha 4

IC: 276C6678

DIC. CZ27GC667S

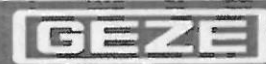


GEZE Česká republika s.r.o.

razítko

Praha, 1/2019

Tento certifikát má platnost 1 rok



roltech@

## REKLAMAČNÍ ŘÁD

Vážený zákazníku, výrobky, které jste nakoupil u firmy ROLTECH spol. s r.o., prošly kontrolou u výrobce a kontrolou v naší firmě při expedici, případně montáži.

Kdyby však i přes výše uvedená opatření došlo u výrobků v záruční době k poruše způsobené výrobní závadou nebo vadným materiálem, žádáme Vás o neprodlenou informaci faxem: 474 31 91 99, nebo e-mailem: [reklamace@roltech.cz](mailto:reklamace@roltech.cz).

Kde uvedete všeobecné informace (název firmy, kontaktní osoba pro reklamaci, místo reklamace). Na základě této informace vás navštíví náš pracovník určený k posouzení reklamace. Namontované zboží nedemontujte z důvodu posouzení správně provedené montáže.

### O reklamační vadu se neiedná:

- Pokud výrobky námi dodané nejsou funkční v důsledku chybně provedené montáže, nebo poškozené při neodborné montáži (jedná se o montáž, kterou neprovedli naši pracovníci, ale zákazník, či třetí osoba) • Pokud výrobek byl používán v rozporu s návodem k obsluze.
- Pokud byl do výrobku proveden neodborný, nebo neoprávněný zásah.
- V případě mechanického poškození vinou zákazníka.
- Bylo-li zboží připojeno na jiné než předepsané napájecí napětí, jedná-li se o zboží napájené elektrickou energií.
- Pokud závadu způsobil zákazník - skladováním nebo provozováním dodaného zboží ve vlhkém, chemicky agresivním či jinak nevhodném prostředí.
- Byla-li závada způsobena ve spojení s nestandardním (nesystémovým) příslušenstvím.
- V případě poškození vlivem neodvratné události (živelná pohroma).

Pokud bude během reklamačního řízení zjištěno, že závada nespadá do záruky, hradí náklady na reklamaci majitel zboží.

Reklamační řád je platný pro veškeré zboží dodávané firmou ROLTECH spol. s r.o.

Zpracoval dne:  
10.1.2017

Podpis PIMS: ...\_\_\_\_\_

A handwritten signature in black ink, appearing to be 'L. J. K.', written over a horizontal line.

Schválil dne: 10.1.2017

Podpis jednatele:.....  
\_\_\_\_\_

IF \_ 16.01